

华泰柏瑞量化创优灵活配置混合型证券投资  
基金  
2024 年第 3 季度报告

2024 年 9 月 30 日

基金管理人：华泰柏瑞基金管理有限公司

基金托管人：中国建设银行股份有限公司

报告送出日期：2024 年 10 月 25 日

## §1 重要提示

基金管理人的董事会及董事保证本报告所载资料不存在虚假记载、误导性陈述或重大遗漏，并对其内容的真实性、准确性和完整性承担个别及连带责任。

基金托管人中国建设银行股份有限公司根据本基金合同规定，于 2024 年 10 月 24 日复核了本报告中的财务指标、净值表现和投资组合报告等内容，保证复核内容不存在虚假记载、误导性陈述或者重大遗漏。

基金管理人承诺以诚实信用、勤勉尽责的原则管理和运用基金资产，但不保证基金一定盈利。

基金的过往业绩并不代表其未来表现。投资有风险，投资者在作出投资决策前应仔细阅读本基金的招募说明书。

本报告中的财务资料未经审计。

本报告期自 2024 年 7 月 1 日起至 2024 年 9 月 30 日止。

## §2 基金产品概况

基金简称	华泰柏瑞量化创优
基金主代码	004394
基金运作方式	契约型开放式
基金合同生效日	2017 年 5 月 12 日
报告期末基金份额总额	47,832,540.71 份
投资目标	利用定量投资模型，在力求有效控制投资风险的前提下，力争实现达到或超越业绩比较基准的投资收益，谋求基金资产的长期增值。
投资策略	<p>1、股票投资策略</p> <p>本基金主要利用定量投资模型，跟踪创业板指数，通过主动管理，使用量化方法选取并持有预期收益较好的股票构成投资组合，在有效控制风险的前提下，力争实现超越业绩比较基准的投资回报。本基金股票资产的投资比例占基金资产的 0-95%，在极端市场情况下，为保护投资者的本金安全，股票资产比例可降至 0%。</p> <p>2、固定收益资产投资策略</p> <p>本基金固定收益资产投资的目的是在保证基金资产流动性的基础上，有效利用基金资产，提高基金资产的投资收益。</p> <p>固定收益资产包括债券（国债、金融债、企业/公司债、次级债、可转换债券（含分离交易可转债）、央行票据、短期融资券、超短期融资券、中期票据等）、资产支持证券、债券回购、银行存款、货币市场工具等。</p> <p>本基金管理人将基于对国内外宏观经济形势的深入分析、国内财政政策与货币市场政策等因素对固定收益资产的影响，进行合理的利率预期，判断市场的基本走势，制定久期控制下的资产类属配置策略。在固定收益资产投资组合构建和管理过程中，本基金管理人将具体采用</p>

	<p>期限结构配置、市场转换、信用利差和相对价值判断、信用风险评估、现金管理等管理手段进行个券选择。</p> <p>3、权证投资策略 权证为本基金辅助性投资工具，其投资原则为有利于基金资产增值，有利于加强基金风险控制。本基金在权证投资中将对权证标的证券的基本面进行研究，同时综合考虑权证定价模型、市场供求关系、交易制度设计等多种因素对权证进行定价。</p> <p>4、其他金融衍生工具投资策略 在法律法规允许的范围内，本基金可基于谨慎原则运用股指期货、期权等相关金融衍生工具对基金投资组合进行管理，以套期保值为目的，对冲系统性风险和某些特殊情况下的流动性风险，提高投资效率。本基金主要采用流动性好、交易活跃的衍生品合约，通过多头或空头套期保值等策略进行套期保值操作。若法律法规或监管机构以后允许基金投资如互换等其他金融衍生品种，本基金将以风险管理和组合优化为目的，根据届时法律法规的相关规定参与投资。</p> <p>5、融资业务的投资策略 本基金参与融资业务，将综合考虑融资成本、保证金比例、冲抵保证金证券折算率、信用资质等条件，选择合适的交易对手方。同时，在保障基金投资组合充足流动性以及有效控制融资杠杆风险的前提下，确定融资比例。待监管机构允许本基金参与融券交易及转融通证券出借业务后，在法律法规允许的范围内，在不改变基金的风险收益特征及对基金份额持有人无不利影响的前提下，本基金可参与相关业务，以提高组合的投资效率，从而更好地实现投资目标。具体参与投资的比例将按照届时相关法律法规的规定执行。</p>
业绩比较基准	90%×创业板指数收益率+10%×银行活期存款利率（税后）
风险收益特征	本基金为混合型基金，跟踪创业板指数，并力求实现超越创业板指数收益率的投资回报。其预期风险与收益高于债券型基金与货币市场基金，低于股票型基金，属于较高风险的产品。
基金管理人	华泰柏瑞基金管理有限公司
基金托管人	中国建设银行股份有限公司

### §3 主要财务指标和基金净值表现

#### 3.1 主要财务指标

单位：人民币元

主要财务指标	报告期（2024年7月1日-2024年9月30日）
1. 本期已实现收益	-1,928,555.24
2. 本期利润	11,797,077.72
3. 加权平均基金份额本期利润	0.2451
4. 期末基金资产净值	68,787,704.67
5. 期末基金份额净值	1.4381

注：1、上述基金业绩指标不包括持有人认购或交易基金的各项费用，计入费用后实际收益水平要低于所列数字。

2、本期已实现收益指基金本期利息收入、投资收益、其他收入（不含公允价值变动收益）扣除相关费用后的余额，本期利润为本期已实现收益加上本期公允价值变动收益。

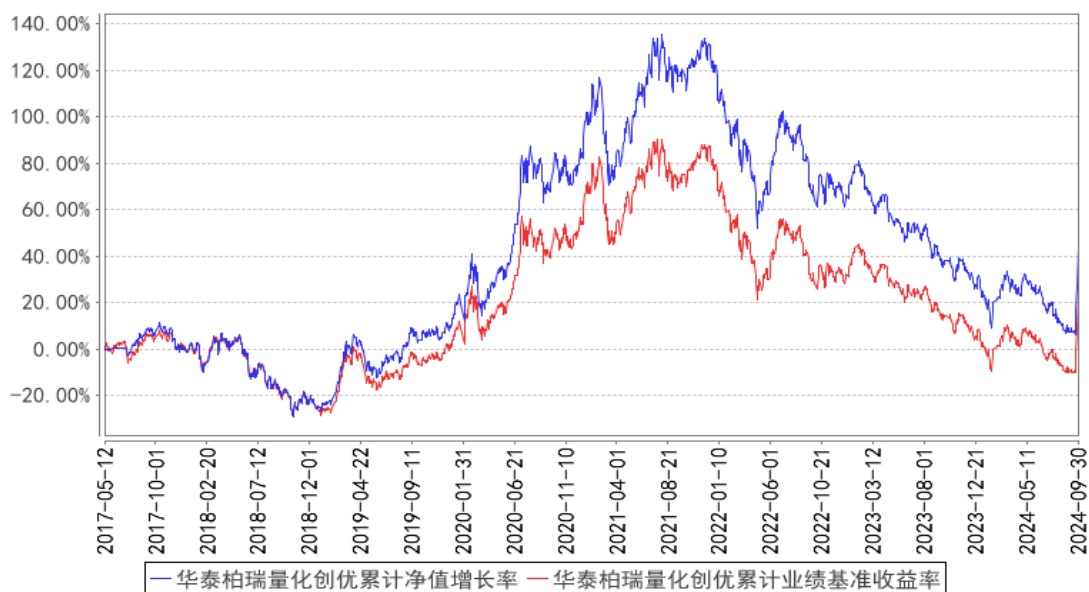
### 3.2 基金净值表现

#### 3.2.1 基金份额净值增长率及其与同期业绩比较基准收益率的比较

阶段	净值增长率 ①	净值增长率 标准差②	业绩比较基 准收益率③	业绩比较基 准收益率标 准差④	①—③	②—④
过去三个月	20.80%	2.40%	26.18%	2.43%	-5.38%	-0.03%
过去六个月	13.43%	1.93%	17.80%	1.95%	-4.37%	-0.02%
过去一年	4.25%	1.71%	8.09%	1.71%	-3.84%	0.00%
过去三年	-34.67%	1.46%	-29.57%	1.46%	-5.10%	0.00%
过去五年	38.88%	1.58%	32.15%	1.55%	6.73%	0.03%
自基金合同 生效起至今	43.81%	1.54%	23.34%	1.52%	20.47%	0.02%

#### 3.2.2 自基金合同生效以来基金累计净值增长率变动及其与同期业绩比较基准收益率变动的比较

华泰柏瑞量化创优累计净值增长率与同期业绩比较基准收益率的历史走势对比图



注：图示日期为 2017 年 5 月 12 日至 2024 年 9 月 30 日。

## §4 管理人报告

#### 4.1 基金经理（或基金经理小组）简介

姓名	职务	任本基金的基金经理期限		证券从业年限	说明
		任职日期	离任日期		
田汉卿	副总经理、本基金的基金经理	2017年5月12日	-	22年	副总经理。曾在美国巴克莱全球投资管理有限公司（BGI）担任投资经理，2012年8月加入华泰柏瑞基金管理有限公司，2013年8月起任华泰柏瑞量化增强混合型证券投资基金的基金经理，2013年10月起任公司副总经理，2014年12月至2020年7月任华泰柏瑞量化优选灵活配置混合型证券投资基金的基金经理，2015年3月起任华泰柏瑞量化先行混合型证券投资基金的基金经理，2015年3月至2020年7月任华泰柏瑞量化驱动灵活配置混合型证券投资基金的基金经理，2015年6月至2021年11月任华泰柏瑞量化智慧灵活配置混合型证券投资基金的基金经理，2015年6月起任华泰柏瑞量化绝对收益策略定期开放混合型发起式证券投资基金的基金经理。2016年5月起任华泰柏瑞量化对冲稳健收益定期开放混合型发起式证券投资基金的基金经理。2017年3月至2018年11月任华泰柏瑞惠利灵活配置混合型证券投资基金的基金经理。2017年5月起任华泰柏瑞量化创优灵活配置混合型证券投资基金的基金经理。2017年9月起任华泰柏瑞量化阿尔法灵活配置混合型证券投资基金的基金经理。2017年12月至2020年7月任华泰柏瑞港股通量化灵活配置混合型证券投资基金的基金经理。2020年11月起任华泰柏瑞量化创盈混合型证券投资基金的基金经理。2020年12月起任华泰柏瑞量化创享混合型证券投资基金的基金经理。2021年12月起任华泰柏瑞中证500增强策略交易型开放式指数证券投资基金的基金经理。2022年4月起任华泰柏瑞中证500指数增强型证券投资基金的基金经理。本科与研究生毕业于清华大学，MBA毕业于美国加州大学伯克利分校哈斯商学院。
笪篁	量化与海外投资部总监助理	2020年5月11日	-	10年	美国明尼苏达大学双城分校金融数学硕士，曾任中国金融期货交易所债券事业部助理经理。2016年6月加入华泰柏瑞基

	理、本基金的基金经理			金管理有限公司, 历任量化与海外投资部助理研究员、研究员、高级研究员。现任量化与海外投资部总监助理兼基金经理。2020 年 5 月起任华泰柏瑞量化创优灵活配置混合型证券投资基金的基金经理。2020 年 11 月起任华泰柏瑞量化创盈混合型证券投资基金的基金经理。2021 年 9 月起任华泰柏瑞量化智慧灵活配置混合型证券投资基金和华泰柏瑞量化对冲稳健收益定期开放混合型发起式证券投资基金的基金经理。2022 年 11 月起任华泰柏瑞中证 1000 增强策略交易型开放式指数证券投资基金的基金经理。2023 年 9 月起任华泰柏瑞中证 1000 指数增强型证券投资基金的基金经理。
--	------------	--	--	--

#### 4.1.1 期末兼任私募资产管理计划投资经理的基金经理同时管理的产品情况

注：截至本报告期末，本基金的基金经理不存在兼任私募资产管理计划投资经理的情况。

#### 4.2 管理人对报告期内本基金运作合规守信情况的说明

报告期内本基金的运作符合相关法律、法规以及基金合同的约定，不存在损害基金持有人利益的行为。

#### 4.3 公平交易专项说明

##### 4.3.1 公平交易制度的执行情况

报告期内，本基金管理人根据《证券投资基金管理公司公平交易制度指导意见》的要求，通过科学完善的制度及流程，从事前、事中和事后等环节严格控制不同基金之间可能的利益输送。

首先投资部和研究部通过规范的决策流程来确保公平对待不同投资组合。其次交易部对投资指令的合规性、有效性及合理性进行独立审核，在交易过程中启用投资交易系统中的公平交易模块，确保公平交易的实施。同时，风险管理部对报告期内的交易进行日常监控和分析评估。

本报告期内，上述公平交易制度总体执行情况良好。

##### 4.3.2 异常交易行为的专项说明

报告期内未发现本基金存在异常交易行为。

报告期内，本基金管理人旗下所有投资组合参与的交易所公开竞价交易中，同日反向交易成交较少的单边交易量超过该证券当日成交量的 5% 的交易共有 2 次，都为指数投资组合因跟踪指数需要而发生的反向交易。

#### 4.4 报告期内基金的投资策略和运作分析

2024 年三季度，A 股整体呈现缩量寻底后快速反弹走势，收复过去一年的跌幅，市场情绪从悲观中修复。从短期经济数据来看，需求端仍显疲弱，下行压力仍然存在。从政策面来看，9 月公布的货币政策落地力度超市场预期，也引发了市场对进一步的财政刺激政策预期提高。海外方面，美联储本轮首次降息，全球市场波动剧烈，但通胀仍有反复，地缘冲突风险对市场的扰动仍然存在，跨境资金流通仍然活跃，宏观不确定性持续存在。A 股市场表现反转明显，前期市场青睐的红利、出海等主题表现相对一般，证券、双创等板块涨幅居前。

本报告期，传统行业占比较高的上证 50、沪深 300 分别上涨 15.05%和 16.07%；代表成长类上市公司的创业板指和科创 50 分别上涨 29.21%和 22.51%；中小市值指数中证 1000 和中证 2000 同期涨幅分别为 16.60%和 17.67%。横向比较来看，双创板块上涨最多，其余宽基指数相对同步。

本报告期内，我们坚持基本面多因子的量化选股策略，结合对市场的研判，采取比较稳健的投资策略，股票仓位保持在合规范围内的最高水平，超额收益受仓位影响相对较小。

展望未来几个季度，一系列增量政策的落地仍然值得期待。三季度，各地出台的“以旧换新”政策效果初显，家电和新能源汽车销量好于预期。国庆期间，各式各样的“消费券”一定程度上提高了居民的消费热情，刚刚出台的地产刺激政策预计也会对地产链有一定的作用。海外方面，美联储进入降息周期，为中国的财政和货币政策进一步宽松提供更大空间。同时我们预计，未来科技创新和自主可控的政策支持力度也将持续加强。我们认为政府出台的一系列政策已经扭转了市场之前过于悲观的预期，在股票市场整体估值有吸引力的情况下，股票市场后续有望进入更加理性的上升区间。在不出现极端情况的前提下，我们对未来几个季度的 A 股股票市场持比较乐观的态度，对于股票市场的中长期表现更为乐观。

量化策略方面，在经历短期剧烈的反弹后，我们看到市场正逐渐回归基本面逻辑。从因子表现来看，华泰柏瑞量化团队的质量类因子近期表现较好，我们预期其趋势仍将延续，而我们的成长因子预期会继续表现良好；短期政策刺激和空头回补带来的反弹告一段落之后，市场主线正逐渐回归到股票的基本面上；同时，我们认为在后市当中，大小市值、各行业股票均有机会，量化投资全市场选股的优势将得以更好体现。

如上所述，我们认为，当前 A 股市场整体估值仍有吸引力，投资人交易行为更加注重基本面，我们预期专注于基本面的量化投资超额收益或将得到进一步提高，是很不错的配置风格均衡的基本面量化基金的机会。

#### 4.5 报告期内基金的业绩表现

截至本报告期末本基金份额净值为 1.4381 元，本报告期基金份额净值增长率为 20.80%，业

绩比较基准收益率为 26.18%。

#### 4.6 报告期内基金持有人数或基金资产净值预警说明

无。

### §5 投资组合报告

#### 5.1 报告期末基金资产组合情况

序号	项目	金额（元）	占基金总资产的比例（%）
1	权益投资	65,170,824.76	93.48
	其中：股票	65,170,824.76	93.48
2	基金投资	-	-
3	固定收益投资	2,022,897.26	2.90
	其中：债券	2,022,897.26	2.90
	资产支持证券	-	-
4	贵金属投资	-	-
5	金融衍生品投资	-	-
6	买入返售金融资产	-	-
	其中：买断式回购的买入返售金融资产	-	-
7	银行存款和结算备付金合计	2,335,042.18	3.35
8	其他资产	188,173.42	0.27
9	合计	69,716,937.62	100.00

#### 5.2 报告期末按行业分类的股票投资组合

##### 5.2.1 报告期末按行业分类的境内股票投资组合

代码	行业类别	公允价值（元）	占基金资产净值比例（%）
A	农、林、牧、渔业	2,357,650.44	3.43
B	采矿业	435,870.00	0.63
C	制造业	50,774,836.47	73.81
D	电力、热力、燃气及水生产和供应业	-	-
E	建筑业	-	-
F	批发和零售业	380,790.00	0.55
G	交通运输、仓储和邮政业	45,380.00	0.07
H	住宿和餐饮业	-	-
I	信息传输、软件和信息技术服务业	4,392,604.24	6.39
J	金融业	4,717,832.10	6.86
K	房地产业	-	-
L	租赁和商务服务业	-	-



M	科学研究和技术服务业	758,890.00	1.10
N	水利、环境和公共设施管理业	311,025.00	0.45
O	居民服务、修理和其他服务业	-	-
P	教育	211,599.00	0.31
Q	卫生和社会工作	696,237.51	1.01
R	文化、体育和娱乐业	88,110.00	0.13
S	综合	-	-
	合计	65,170,824.76	94.74

### 5.2.2 报告期末按行业分类的港股通投资股票投资组合

注：本基金本报告期末未持有港股通投资股票。

### 5.3 期末按公允价值占基金资产净值比例大小排序的股票投资明细

#### 5.3.1 报告期末按公允价值占基金资产净值比例大小排序的前十名股票投资明细

序号	股票代码	股票名称	数量（股）	公允价值（元）	占基金资产净值比例（%）
1	300750	宁德时代	26,200	6,599,518.00	9.59
2	300059	东方财富	216,217	4,389,205.10	6.38
3	300308	中际旭创	19,780	3,063,130.80	4.45
4	300760	迈瑞医疗	10,185	2,984,205.00	4.34
5	300274	阳光电源	28,260	2,814,130.80	4.09
6	300124	汇川技术	35,500	2,216,975.00	3.22
7	300014	亿纬锂能	37,641	1,836,127.98	2.67
8	300498	温氏股份	85,946	1,730,952.44	2.52
9	300502	新易盛	13,200	1,715,604.00	2.49
10	300207	欣旺达	58,800	1,291,248.00	1.88

### 5.4 报告期末按债券品种分类的债券投资组合

序号	债券品种	公允价值（元）	占基金资产净值比例（%）
1	国家债券	2,022,897.26	2.94
2	央行票据	-	-
3	金融债券	-	-
	其中：政策性金融债	-	-
4	企业债券	-	-
5	企业短期融资券	-	-
6	中期票据	-	-
7	可转债（可交换债）	-	-
8	同业存单	-	-
9	其他	-	-
10	合计	2,022,897.26	2.94

### 5.5 报告期末按公允价值占基金资产净值比例大小排序的前五名债券投资明细

序号	债券代码	债券名称	数量（张）	公允价值（元）	占基金资产净值比例（%）
----	------	------	-------	---------	--------------

1	019733	24 国债 02	10,000	1,015,070.96	1.48
2	019740	24 国债 09	10,000	1,007,826.30	1.47

### 5.6 报告期末按公允价值占基金资产净值比例大小排序的前十名资产支持证券投资 明细

注：本基金本报告期末未持有资产支持证券。

### 5.7 报告期末按公允价值占基金资产净值比例大小排序的前五名贵金属投资明细

注：本基金本报告期末未持有贵金属投资。

### 5.8 报告期末按公允价值占基金资产净值比例大小排序的前五名权证投资明细

注：本基金本报告期末未持有权证。

### 5.9 报告期末本基金投资的股指期货交易情况说明

#### 5.9.1 报告期末本基金投资的股指期货持仓和损益明细

注：本基金本报告期末未持有股指期货。

#### 5.9.2 本基金投资股指期货的投资政策

注：本基金本报告期末未持有股指期货。

### 5.10 报告期末本基金投资的国债期货交易情况说明

#### 5.10.1 本期国债期货投资政策

注：本基金本报告期末未持有国债期货。

#### 5.10.2 报告期末本基金投资的国债期货持仓和损益明细

注：本基金本报告期末未持有国债期货。

#### 5.10.3 本期国债期货投资评价

注：本基金本报告期末未持有国债期货。

### 5.11 投资组合报告附注

#### 5.11.1 本基金投资的前十名证券的发行主体本期是否出现被监管部门立案调查，或在报告编制日前一年内受到公开谴责、处罚的情形

报告期内基金投资的前十名证券的发行主体没有被监管部门立案调查的情形，也没有在报告编制日前一年内受到公开谴责、处罚的情形。

### 5.11.2 基金投资的前十名股票是否超出基金合同规定的备选股票库

基金投资的前十名股票中，没有投资于超出基金合同规定备选股票库之外的情形。

### 5.11.3 其他资产构成

序号	名称	金额（元）
1	存出保证金	2,446.51
2	应收证券清算款	101,028.75
3	应收股利	-
4	应收利息	-
5	应收申购款	84,698.16
6	其他应收款	-
7	其他	-
8	合计	188,173.42

### 5.11.4 报告期末持有的处于转股期的可转换债券明细

注：本基金本报告期末未持有处于转股期的可转换债券。

### 5.11.5 报告期末前十名股票中存在流通受限情况的说明

注：本基金本报告期末前十名股票中不存在流通受限情况。

### 5.11.6 投资组合报告附注的其他文字描述部分

由于四舍五入的原因，分项之和与合计项之间可能存在尾差。

## §6 开放式基金份额变动

单位：份

报告期期初基金份额总额	48,512,046.72
报告期期间基金总申购份额	641,292.37
减：报告期期间基金总赎回份额	1,320,798.38
报告期期间基金拆分变动份额（份额减少以“-”填列）	-
报告期期末基金份额总额	47,832,540.71

## §7 基金管理人运用固有资金投资本基金情况

### 7.1 基金管理人持有本基金份额变动情况

注：无。

### 7.2 基金管理人运用固有资金投资本基金交易明细

注：无。

## §8 影响投资者决策的其他重要信息

### 8.1 报告期内单一投资者持有基金份额比例达到或超过 20%的情况

注：本基金本报告期内未有单一投资者持有基金份额比例达到或超过 20%的情况。

### 8.2 影响投资者决策的其他重要信息

注：无。

## §9 备查文件目录

### 9.1 备查文件目录

- 1、本基金的中国证监会批准募集文件
- 2、本基金的《基金合同》
- 3、本基金的《招募说明书》
- 4、本基金的《托管协议》
- 5、基金管理人业务资格批件、营业执照
- 6、本基金的公告

### 9.2 存放地点

上海市浦东新区民生路 1199 弄证大五道口广场 1 号楼 17 层

托管人住所

### 9.3 查阅方式

投资者可在营业时间免费查阅，也可按工本费购买复印件。投资者对本报告如有疑问，可咨询基金管理人华泰柏瑞基金管理有限公司。客户服务热线：400-888-0001（免长途费） 021-3878 4638 公司网址：[www.huatai-pb.com](http://www.huatai-pb.com)

华泰柏瑞基金管理有限公司

2024 年 10 月 25 日