

嘉实碳中和主题混合型证券投资基金

2024 年第 3 季度报告

2024 年 9 月 30 日

基金管理人：嘉实基金管理有限公司

基金托管人：兴业银行股份有限公司

报告送出日期：2024 年 10 月 25 日

§1 重要提示

基金管理人的董事会及董事保证本报告所载资料不存在虚假记载、误导性陈述或重大遗漏，并对其内容的真实性、准确性和完整性承担个别及连带责任。

基金托管人兴业银行股份有限公司根据本基金合同规定，于 2024 年 10 月 22 日复核了本报告中的财务指标、净值表现和投资组合报告等内容，保证复核内容不存在虚假记载、误导性陈述或者重大遗漏。

基金管理人承诺以诚实信用、勤勉尽责的原则管理和运用基金资产，但不保证基金一定盈利。

基金的过往业绩并不代表其未来表现。投资有风险，投资者在作出投资决策前应仔细阅读本基金的招募说明书。

本报告中财务资料未经审计。

本报告期自 2024 年 07 月 01 日起至 2024 年 09 月 30 日止。

§2 基金产品概况

基金简称	嘉实碳中和主题混合
基金主代码	016568
基金运作方式	契约型开放式
基金合同生效日	2023 年 3 月 31 日
报告期末基金份额总额	42,632,052.78 份
投资目标	本基金力争在严格控制风险的前提下，通过对碳中和主题证券的研究和精选，实现基金资产的持续稳定增值。
投资策略	<p>本基金投资标的将围绕碳中和目标下减碳路径所涉及的相关产业链和行业。从碳排放源出发，中国碳中和的减碳路径主要是电力行业脱碳化、工业行业节能化、交运行业电力化、建筑行业绿色化。具体的减碳路径、对应产业链如下：</p> <p>(1) 电力行业：对应新能源产业链。包括光伏、风电、核电、水电、分布式发电、储能系统、特高压、智慧电网等。</p> <p>(2) 工业行业：对应节能减排产业链。指在工业生产环节中，通过技术升级与工艺改造减少碳排放量，涉及钢铁、化工、机械设备。其中：钢铁行业主要关注绿色生产工艺改造，包括特种钢铁、电炉炼钢和氢能炼钢，实现钢铁生产脱碳；化工行业主要关注研发化工新材料和新技术，实现非化石能源对传统能源的替代，促进节能减排；机械设备行业主要关注两方面，一是新能源设备，主要满足下游新能源装机量需求，包括光伏设备、锂电设备、水电及风电设备、天然气设备及其核心零部件企</p>

	<p>业；二是新设备替代传统机械设备的转型，包括轨道交通设备、节油发动机和自动化设备。</p> <p>(3) 交通行业：对应新能源车产业链。包括新能源车及其核心零部件（动力电池与材料，上游锂、钴、镍、硅等）。</p> <p>(4) 建筑建材行业：对应绿色建筑产业链，包括环保建材、装配式建筑等。</p> <p>(5) 公共行业：对应环保产业链。主要投资领域为环保装备和污染治理，包括废水、废气、废渣、土壤污染的检测、处置设备与材料等。</p> <p>(6) 新材料行业：对应新材料产业链，包括化工新材料等。</p> <p>若未来由于政策变化或技术创新所导致本基金碳中和主题相关行业和公司相关业务的覆盖范围发生变动，基金管理人在履行适当程序后，有权适时对上述定义进行补充和修订。</p> <p>具体投资策略包括：资产配置策略、股票投资策略、债券投资策略、衍生品投资策略、资产支持证券投资策略、融资策略、风险管理策略。</p>	
业绩比较基准	中证内地低碳经济主题指数收益率×70%+恒生指数收益率×20%+中债综合财富指数收益率×10%	
风险收益特征	本基金为混合型证券投资基金，其预期收益及预期风险水平高于债券型基金和货币市场基金，但低于股票型基金。本基金可投资港股通标的股票，一旦投资将承担汇率风险以及因投资环境、投资标的、市场制度、交易规则差异等带来的境外市场的风险。	
基金管理人	嘉实基金管理有限公司	
基金托管人	兴业银行股份有限公司	
下属分级基金的基金简称	嘉实碳中和主题混合 A	嘉实碳中和主题混合 C
下属分级基金的交易代码	016568	016569
报告期末下属分级基金的份额总额	16,845,707.93 份	25,786,344.85 份

§3 主要财务指标和基金净值表现

3.1 主要财务指标

单位：人民币元

主要财务指标	报告期（2024年7月1日-2024年9月30日）	
	嘉实碳中和主题混合 A	嘉实碳中和主题混合 C
1. 本期已实现收益	-586,749.96	-915,466.43
2. 本期利润	2,971,342.95	4,484,771.52
3. 加权平均基金份额本期利润	0.1663	0.1653
4. 期末基金资产净值	19,520,160.65	29,610,690.06
5. 期末基金份额净值	1.1588	1.1483

注：（1）本期已实现收益指基金本期利息收入、投资收益、其他收入（不含公允价值变动收益）扣除相关费用和信用减值损失后的余额，本期利润为本期已实现收益加上本期公允价值变动收益。

（2）上述基金业绩指标不包括持有人认购或交易基金的各项费用，计入费用后实际收益水平要低于所列数字。

3.2 基金净值表现

3.2.1 基金份额净值增长率及其与同期业绩比较基准收益率的比较

嘉实碳中和主题混合 A

阶段	净值增长率①	净值增长率标准差②	业绩比较基准收益率③	业绩比较基准收益率标准差④	①-③	②-④
过去三个月	18.41%	1.94%	17.17%	1.40%	1.24%	0.54%
过去六个月	11.44%	1.58%	13.17%	1.20%	-1.73%	0.38%
过去一年	20.12%	1.35%	4.55%	1.20%	15.57%	0.15%
自基金合同生效起至今	15.88%	1.21%	-12.91%	1.15%	28.79%	0.06%

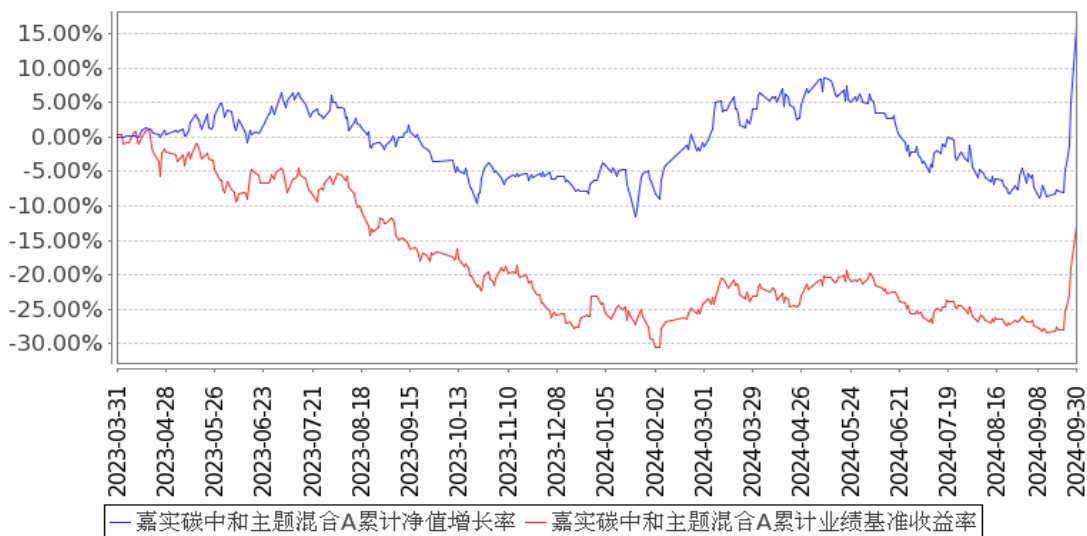
嘉实碳中和主题混合 C

阶段	净值增长率①	净值增长率标准差②	业绩比较基准收益率③	业绩比较基准收益率标准差④	①-③	②-④
过去三个月	18.24%	1.94%	17.17%	1.40%	1.07%	0.54%
过去六个月	11.11%	1.58%	13.17%	1.20%	-2.06%	0.38%
过去一年	19.39%	1.35%	4.55%	1.20%	14.84%	0.15%
自基金合同生效起至今	14.83%	1.21%	-12.91%	1.15%	27.74%	0.06%

3.2.2 自基金合同生效以来基金累计净值增长率变动及其与同期业绩比较基准收益率变动的比较

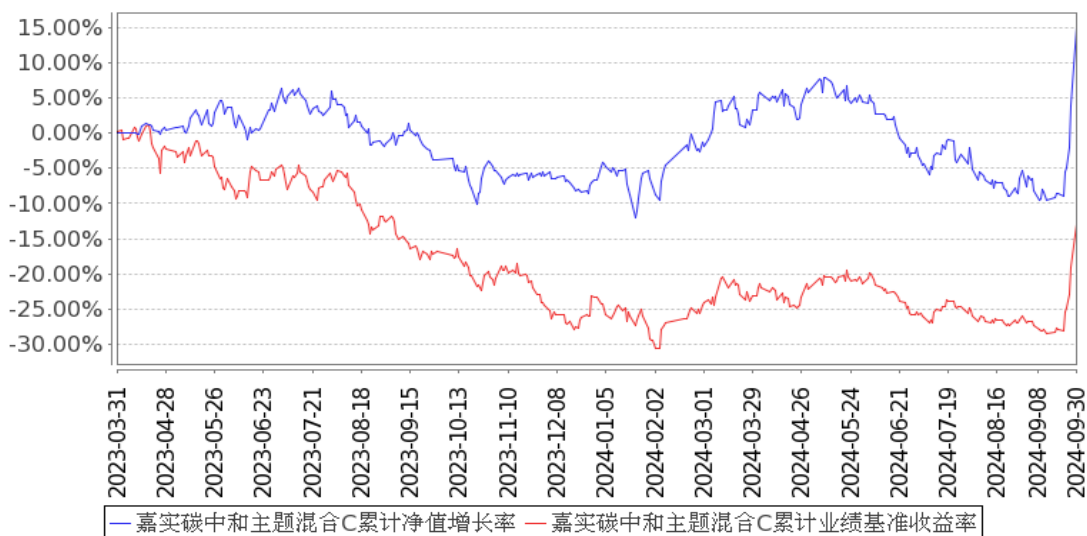
嘉实碳中和主题混合A累计净值增长率与同期业绩比较基准收益率的历史走势对比图

(2023年03月31日至2024年09月30日)



嘉实碳中和主题混合C累计净值增长率与同期业绩比较基准收益率的历史走势对比图

(2023年03月31日至2024年09月30日)



注：按基金合同和招募说明书的约定，本基金自基金合同生效日起 6 个月为建仓期，建仓期结束时本基金的各项资产配置比例符合基金合同约定。

3.3 其他指标

无。

§4 管理人报告

4.1 基金经理（或基金经理小组）简介

姓名	职务	任本基金的基金经理期限		证券从业年限	说明
		任职日期	离任日期		

刘杰	本基金、嘉实先进制造股票、嘉实资源精选股票、嘉实北交所精选两年定期混合、嘉实全球产业升级股票发起式(QDII)基金经理	2023年3月31日	-	18年	2006年7月加入嘉实基金管理有限公司, 历任研究部分析师、机构投资部投资经理。现任大制造研究总监。硕士研究生, 具有基金从业资格。中国国籍。
----	---	------------	---	-----	---

注：(1) 首任基金经理的“任职日期”为基金合同生效日，此后的非首任基金经理的“任职日期”指根据公司决定确定的聘任日期；“离任日期”指根据公司决定确定的解聘日期。

(2) 证券从业的含义遵从行业协会相关规定。

4.2 管理人对报告期内本基金运作合规守信情况的说明

报告期内，本基金管理人严格遵循了《证券法》、《证券投资基金法》及其各项配套法规、《嘉实碳中和主题混合型证券投资基金基金合同》和其他相关法律法规的规定，本着诚实信用、勤勉尽责的原则管理和运用基金资产，在严格控制风险的基础上，为基金份额持有人谋求最大利益。本基金运作管理符合有关法律法规和基金合同的规定和约定，无损害基金份额持有人利益的行为。

4.3 公平交易专项说明

4.3.1 公平交易制度的执行情况

报告期内，基金管理人严格执行证监会《证券投资基金管理公司公平交易制度指导意见》和公司内部公平交易制度，各投资组合按投资管理制度和流程独立决策，并在获得投资信息、投资建议和实施投资决策方面享有公平的机会；通过完善交易范围内各类交易的公平交易执行细则、严格的流程控制、持续的技术改进，确保公平交易原则的实现；通过 IT 系统和人工监控等方式进行日常监控，公平对待旗下管理的所有投资组合。

4.3.2 异常交易行为的专项说明

报告期内，公司旗下所有投资组合参与交易所公开竞价交易中，同日反向交易成交较少的单边交易量超过该证券当日成交量的 5% 的，合计 1 次，为不同基金经理管理的组合间因投资策略不同而发生的反向交易，未发现不公平交易和利益输送行为。

4.4 报告期内基金的投资策略和运作分析

2024 年三季度市场持续下跌，核心反应了 5 月以来宏观高频数据持续走弱。上半年经济呈现“生产强于消费、海外强于国内”的状态，但三季度国内生产数据以及海外高频数据也持续走弱。从市场表现来看，9 月底之前所有的资产都在下跌，上半年表现较好的偏稳定的红利等板块，伴随着经济预期走弱，投资者担心盈利的持续性，股价也出现不小的回撤。

年初判断整体新能源资产仍然面临较大的基本面压力，配置了盈利明显改善的公共事业，起到一定防御的作用。从二季度开始，慢慢会回到聚焦碳中和的核心资产，围绕“源、网、荷、储”，挖掘超跌的机会。过去两个季度组合也经历了先跌后涨，左侧配置估值大幅修正的龙头公司，在反弹过程中取得不错的收益。

下半年的总体思路还是在新型电力系统“源、网、荷、储”的大框架，里寻找长期有空间、有竞争力、有估值性价比的公司。年初我们提出，全球的储能市场全年肯定会超预期。核心是新能源市场“从光伏平价到光储平价”，过去光伏平价回答经济性问题，但光储平价回答的是空间问题。在成本下降以及利率下行的大背景下，光储平价带来的需求弹性会非常大。这个判断已经得到验证，国内外的储能市场快速增长。回到光伏行业本身，从主材环节来看，目前仍然看不到改善的迹象，行业过剩仍然严重。目前对光伏行业排序仍然是储能、辅材、主材和设备，设备行业后续持续关注出口趋势，但目前的确规模太小。回到电池产业链，核心的结论是碳中和背景下“电气化”大趋势，储能本身也是广义电气化的应用场景。电池产业链分为电池、主材和创新三个重要环节。目前最看好仍然是电池，龙头公司证明了核心竞争力，股价表现也不错。主材过去经历了去库存、去产能等等，目前盈利在逐渐恢复，看好市场份额高、竞争力强，盈利慢慢走出底部的环节。最后回到电网。长期的产业趋势一定是“数字化”与“智能化”，本质上是提高了电网场景的价值。在这一框架里，今年错过了传统的电力设备公司，的确有些可惜，但我们理解更多的是避险属性，很多公司和新型电力系统关联度并不大。

4.5 报告期内基金的业绩表现

截至本报告期末嘉实碳中和主题混合 A 基金份额净值为 1.1588 元，本报告期基金份额净值增长率为 18.41%；截至本报告期末嘉实碳中和主题混合 C 基金份额净值为 1.1483 元，本报告期基金份额净值增长率为 18.24%；业绩比较基准收益率为 17.17%。

4.6 报告期内基金持有人数或基金资产净值预警说明

报告期内，本基金存在连续 60 个工作日基金资产净值低于五千万元的情形，时间范围为 2024 年 7 月 1 日至 2024 年 9 月 30 日；未出现连续 20 个工作日基金份额持有人数量不满两百人的情形。

根据《公开募集证券投资基金运作管理办法》的有关规定，本基金管理人已向中国证监会报告并提出解决方案。

在迷你基金期间，由本基金管理人承担本基金信息披露费、审计费等费用。

§5 投资组合报告

5.1 报告期末基金资产组合情况

序号	项目	金额（元）	占基金总资产的比例（%）
1	权益投资	45,216,601.32	91.60
	其中：股票	45,216,601.32	91.60
2	基金投资	-	-
3	固定收益投资	-	-
	其中：债券	-	-
	资产支持证券	-	-
4	贵金属投资	-	-
5	金融衍生品投资	-	-
6	买入返售金融资产	-	-
	其中：买断式回购的买入返售金融资产	-	-
7	银行存款和结算备付金合计	3,814,224.52	7.73
8	其他资产	329,779.25	0.67
9	合计	49,360,605.09	100.00

注：通过港股通交易机制投资的港股公允价值为 1,385,221.58 元，占基金资产净值的比例为 2.82%。

5.2 报告期末按行业分类的股票投资组合

5.2.1 报告期末按行业分类的境内股票投资组合

代码	行业类别	公允价值（元）	占基金资产净值比例（%）
A	农、林、牧、渔业	-	-
B	采矿业	3,707,816.00	7.55
C	制造业	37,500,376.74	76.33
D	电力、热力、燃气及水生产和供应业	2,623,187.00	5.34
E	建筑业	-	-
F	批发和零售业	-	-
G	交通运输、仓储和邮政业	-	-
H	住宿和餐饮业	-	-
I	信息传输、软件和信息技术服务业	-	-
J	金融业	-	-

K	房地产业		-
L	租赁和商务服务业		-
M	科学研究和技术服务业		-
N	水利、环境和公共设施管理业		-
O	居民服务、修理和其他服务业		-
P	教育		-
Q	卫生和社会工作		-
R	文化、体育和娱乐业		-
S	综合		-
	合计	43,831,379.74	89.21

5.2.2 报告期末按行业分类的港股通投资股票投资组合

行业类别	公允价值（人民币）	占基金资产净值比例（%）
通信服务	-	-
非必需消费品	-	-
必需消费品	-	-
能源	-	-
金融	-	-
医疗保健	-	-
工业	-	-
信息技术	1,385,221.58	2.82
原材料	-	-
房地产	-	-
公用事业	-	-
合计	1,385,221.58	2.82

5.3 期末按公允价值占基金资产净值比例大小排序的股票投资明细

5.3.1 报告期末按公允价值占基金资产净值比例大小排序的前十名股票投资明细

序号	股票代码	股票名称	数量（股）	公允价值（元）	占基金资产净值比例（%）
1	300750	宁德时代	19,220	4,841,325.80	9.85
2	300274	阳光电源	37,240	3,708,359.20	7.55
3	601899	紫金矿业	204,400	3,707,816.00	7.55
4	600563	法拉电子	32,700	3,374,640.00	6.87
5	688472	阿特斯	185,343	2,589,241.71	5.27
6	300811	铂科新材	51,880	2,384,923.60	4.85
7	688234	天岳先进	34,811	2,192,744.89	4.46
8	688122	西部超导	45,699	2,121,347.58	4.32
9	600426	华鲁恒升	76,700	2,008,773.00	4.09
10	600905	三峡能源	413,900	2,007,415.00	4.09

5.4 报告期末按债券品种分类的债券投资组合

无。

5.5 报告期末按公允价值占基金资产净值比例大小排序的前五名债券投资明细

无。

5.6 报告期末按公允价值占基金资产净值比例大小排序的前十名资产支持证券投资
明细

无。

5.7 报告期末按公允价值占基金资产净值比例大小排序的前五名贵金属投资明细

无。

5.8 报告期末按公允价值占基金资产净值比例大小排序的前五名权证投资明细

无。

5.9 报告期末本基金投资的股指期货交易情况说明

5.9.1 报告期末本基金投资的股指期货持仓和损益明细

无。

5.9.2 本基金投资股指期货的投资政策

无。

5.10 报告期末本基金投资的国债期货交易情况说明

5.10.1 本期国债期货投资政策

无。

5.10.2 报告期末本基金投资的国债期货持仓和损益明细

无。

5.10.3 本期国债期货投资评价

无。

5.11 投资组合报告附注

5.11.1 本基金投资的前十名证券的发行主体本期是否出现被监管部门立案调查，或在报告编制日前一年内受到公开谴责、处罚的情形

基金管理人未发现本基金投资的前十名证券的发行主体出现本期被监管部门立案调查，或在报告编制日前一年内受到公开谴责、处罚的情形。

5.11.2 基金投资的前十名股票是否超出基金合同规定的备选股票库

本基金投资的前十名股票中，没有超出基金合同规定的备选股票库之外的股票。

5.11.3 其他资产构成

序号	名称	金额（元）
1	存出保证金	18,422.54
2	应收证券清算款	279,226.52
3	应收股利	26,715.56
4	应收利息	-
5	应收申购款	5,414.63
6	其他应收款	-
7	其他	-
8	合计	329,779.25

5.11.4 报告期末持有的处于转股期的可转换债券明细

无。

5.11.5 报告期末前十名股票中存在流通受限情况的说明

无。

5.11.6 投资组合报告附注的其他文字描述部分

无。

§6 开放式基金份额变动

单位：份

项目	嘉实碳中和主题混合 A	嘉实碳中和主题混合 C
报告期期初基金份额总额	18,285,093.15	28,057,339.34
报告期期间基金总申购份额	126,852.39	263,055.65
减：报告期期间基金总赎回份额	1,566,237.61	2,534,050.14
报告期期间基金拆分变动份额（份额减少以“-”填列）	-	-
报告期期末基金份额总额	16,845,707.93	25,786,344.85

注：报告期期间基金总申购份额含红利再投、转换入份额，总赎回份额含转换出份额。

§7 基金管理人运用固有资金投资本基金情况

7.1 基金管理人持有本基金份额变动情况

无。

7.2 基金管理人运用固有资金投资本基金交易明细

无。

§8 备查文件目录

8.1 备查文件目录

- (1) 中国证监会准予嘉实碳中和主题混合型证券投资基金注册的批复文件。
- (2) 《嘉实碳中和主题混合型证券投资基金基金合同》；
- (3) 《嘉实碳中和主题混合型证券投资基金托管协议》；
- (4) 《嘉实碳中和主题混合型证券投资基金招募说明书》；
- (5) 基金管理人业务资格批件、营业执照；
- (6) 报告期内嘉实碳中和主题混合型证券投资基金公告的各项原稿。

8.2 存放地点

北京市朝阳区建国门外大街 21 号北京国际俱乐部 C 座写字楼 12A 层嘉实基金管理有限公司

8.3 查阅方式

(1) 书面查询：查阅时间为每工作日 8:30-11:30, 13:00-17:30。投资者可免费查阅，也可按工本费购买复印件。

(2) 网站查询：基金管理人网址：<http://www.jsfund.cn>

投资者对本报告如有疑问，可咨询本基金管理人嘉实基金管理有限公司，咨询电话 400-600-8800，或发 E-mail:service@jsfund.cn。

嘉实基金管理有限公司

2024 年 10 月 25 日