

# 诺德新能源汽车混合型证券投资基金 2024 年第 3 季度报告

2024 年 9 月 30 日

基金管理人：诺德基金管理有限公司

基金托管人：浙商银行股份有限公司

报告送出日期：2024 年 10 月 25 日

## §1 重要提示

基金管理人的董事会及董事保证本报告所载资料不存在虚假记载、误导性陈述或重大遗漏，并对其内容的真实性、准确性和完整性承担个别及连带责任。

基金托管人浙商银行股份有限公司根据本基金合同规定，于 2024 年 10 月 21 日复核了本报告中的财务指标、净值表现和投资组合报告等内容，保证复核内容不存在虚假记载、误导性陈述或者重大遗漏。

基金管理人承诺以诚实信用、勤勉尽责的原则管理和运用基金资产，但不保证基金一定盈利。

基金的过往业绩并不代表其未来表现。投资有风险，投资者在作出投资决策前应仔细阅读本基金的招募说明书。

本报告中财务资料未经审计。

本报告期自 2024 年 7 月 1 日起至 2024 年 9 月 30 日止。

## §2 基金产品概况

基金简称	诺德新能源汽车
基金主代码	014829
基金运作方式	契约型开放式
基金合同生效日	2022 年 3 月 31 日
报告期末基金份额总额	46,419,055.04 份
投资目标	本基金将在严格控制风险并保持良好流动性的前提下，通过把握新能源汽车主题的投资机会，力争实现基金资产的长期稳健增值。
投资策略	本基金采用主题投资策略，对涉及新能源汽车主题的行业进行深入研究，通过自上而下的筛选，挖掘具有估值优势的个股，作为重点进行投资。并运用定性和定量相结合的方法，综合分析其投资价值和成长能力，确定投资标的股票，构建投资组合。同时，本基金通过对宏观经济、政策环境、市场情绪、估值水平等因素的深入分析，对未来股票市场和债券市场的走势进行科学合理的预判，确定组合中各大类资产合理的配置比例。
业绩比较基准	中证新能源汽车指数收益率*75%+中债综合全价指数收益率*15%+恒生指数收益率*10%
风险收益特征	本基金为混合型基金，其预期风险和预期收益低于股票型基金、高于债券型基金和货币市场基金。本基金投资港股通标的股票的，需承担港股通机制下因投资环境、投资标的、市场制度以及交易规则等差异带来的特有风险。
基金管理人	诺德基金管理有限公司

基金托管人	浙商银行股份有限公司	
下属分级基金的基金简称	诺德新能源汽车 A	诺德新能源汽车 C
下属分级基金的交易代码	014829	014830
报告期末下属分级基金的份额总额	22,480,229.52 份	23,938,825.52 份

### §3 主要财务指标和基金净值表现

#### 3.1 主要财务指标

单位：人民币元

主要财务指标	报告期（2024 年 7 月 1 日-2024 年 9 月 30 日）	
	诺德新能源汽车 A	诺德新能源汽车 C
1. 本期已实现收益	-882,664.54	-939,822.53
2. 本期利润	3,016,594.13	2,895,452.68
3. 加权平均基金份额本期利润	0.1302	0.1149
4. 期末基金资产净值	22,534,386.89	23,633,547.77
5. 期末基金份额净值	1.0024	0.9872

注：1. 所述基金业绩指标不包括持有人认购或交易基金的各项费用，计入费用后实际收益水平要低于所列数字。

2. 本期已实现收益指基金本期利息收入、投资收益、其他收入（不含公允价值变动收益）扣除相关费用和信用减值损失后的余额，本期利润为本期已实现收益加上本期公允价值变动收益。

#### 3.2 基金净值表现

##### 3.2.1 基金份额净值增长率及其与同期业绩比较基准收益率的比较

诺德新能源汽车 A

阶段	净值增长率①	净值增长率 标准差②	业绩比较基 准收益率③	业绩比较基 准收益率标 准差④	①-③	②-④
过去三个月	15.80%	1.66%	19.33%	1.94%	-3.53%	-0.28%
过去六个月	14.78%	1.44%	10.31%	1.69%	4.47%	-0.25%
过去一年	14.77%	1.49%	-1.83%	1.59%	16.60%	-0.10%
自基金合同 生效起至今	0.24%	1.45%	-30.38%	1.53%	30.62%	-0.08%

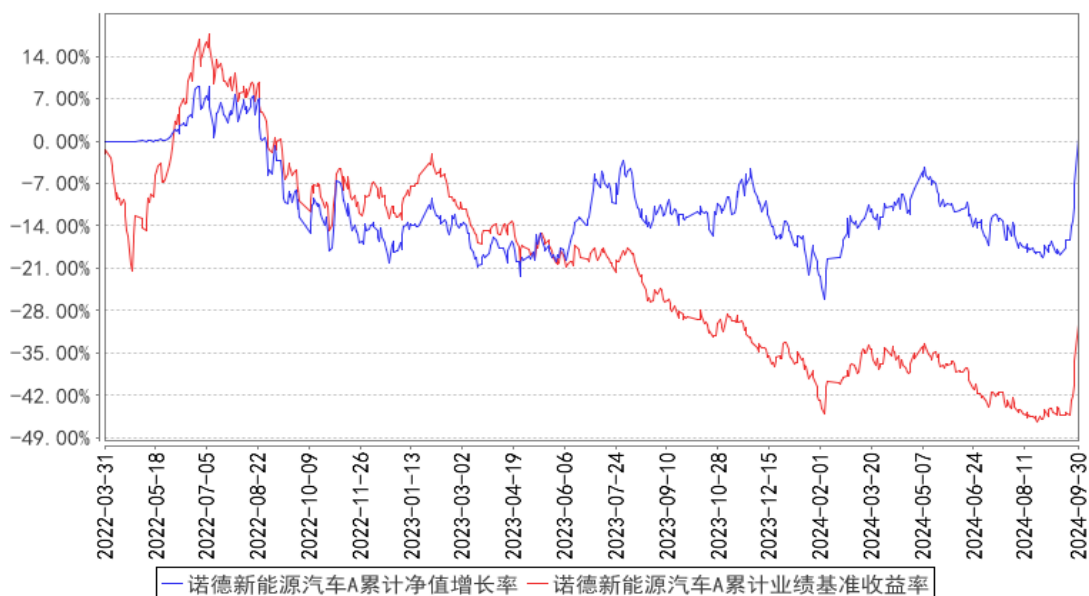
诺德新能源汽车 C

阶段	净值增长率①	净值增长率	业绩比较基	业绩比较基	①-③	②-④
----	--------	-------	-------	-------	-----	-----

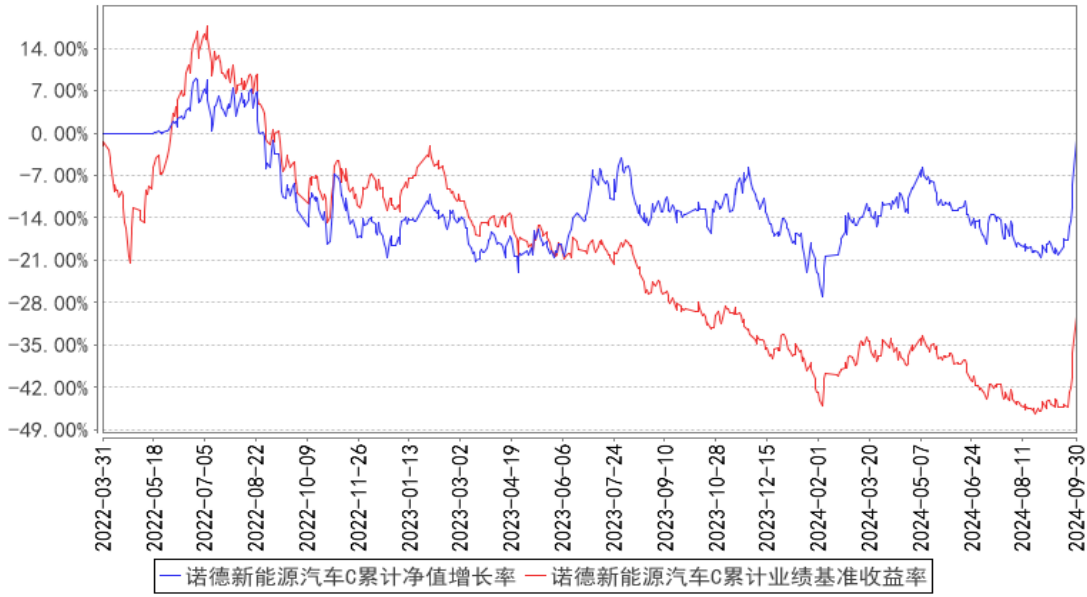
		标准差②	准收益率③	准收益率标准差④		
过去三个月	15.62%	1.66%	19.33%	1.94%	-3.71%	-0.28%
过去六个月	14.43%	1.44%	10.31%	1.69%	4.12%	-0.25%
过去一年	14.07%	1.49%	-1.83%	1.59%	15.90%	-0.10%
自基金合同生效起至今	-1.28%	1.45%	-30.38%	1.53%	29.10%	-0.08%

### 3.2.2 自基金合同生效以来基金累计净值增长率变动及其与同期业绩比较基准收益率变动的比较

诺德新能源汽车A累计净值增长率与同期业绩比较基准收益率的历史走势对比图



诺德新能源汽车C累计净值增长率与同期业绩比较基准收益率的历史走势对比图



注：本基金成立于 2022 年 3 月 31 日，图示时间段为 2022 年 3 月 31 日至 2024 年 9 月 30 日。

本基金建仓期间自 2022 年 3 月 31 日至 2022 年 9 月 29 日，报告期结束资产配置比例符合本基金基金合同规定。

## §4 管理人报告

### 4.1 基金经理（或基金经理小组）简介

姓名	职务	任本基金的基金经理期限		证券从业年限	说明
		任职日期	离任日期		
王恒楠	本基金基金经理、诺德量化先锋一年持有期混合型证券投资基金基金经理、诺德量化核心灵活配置混合型证券投资基金基金经理、量化投资部总监	2024 年 3 月 18 日	-	13 年	英国约克大学数学金融硕士，曾经任职于华商基金管理有限公司。2012 年 7 月加入诺德基金管理有限公司，历任助理研究员、量化策略研究员、专户投资部总监、量化事业部总监、量化投资部总监等职务，具有基金从业资格。

注：1、对基金的首任基金经理，其“任职日期”为基金合同生效日；除首任基金经理外，“任职

日期”为本公司总经理办公会作出决定并履行必要备案程序后对外公告的任职日期；“离任日期”为本公司总经理办公会作出决定并履行必要备案程序后对外公告的离任日期。

2、证券从业年限计算标准遵从中国证监会《证券投资基金经营机构董事、监事、高级管理人员及从业人员监督管理办法》中关于证券投资基金从业人员范围的相关规定。

#### 4.1.1 期末兼任私募资产管理计划投资经理的基金经理同时管理的产品情况

无。

#### 4.2 管理人对报告期内本基金运作合规守信情况的说明

本报告期内，本基金管理人严格遵守基金合同、《证券投资基金法》、《公开募集证券投资基金运作管理办法》等法律、法规和监管部门的相关规定，依照诚实信用、勤勉尽责、安全高效的原则管理和运用基金资产，在认真控制投资风险的基础上，为基金持有人谋取最大利益，没有损害基金持有人利益的行为。

#### 4.3 公平交易专项说明

##### 4.3.1 公平交易制度的执行情况

本公司已经建立了投资决策及交易内控制度，确保在投资管理活动中公平对待不同投资组合，维护投资者的利益。此外，本基金管理人还建立了公平交易制度，确保不同基金在买卖同一证券时，按照比例分配的原则在各基金间公平分配交易量。公司交易系统中使用公平交易模块，一旦出现不同基金同时买卖同一证券时，系统自动切换至公平交易模块进行委托。本报告期内，公平交易制度总体执行情况良好。

##### 4.3.2 异常交易行为的专项说明

公司根据中国证监会颁布的《证券投资基金管理公司公平交易制度指导意见》，制定了《诺德基金管理有限公司异常交易监控与报告管理办法》，明确公司对投资组合的同向与反向交易和其他日常交易行为进行监控，并对发现的异常交易行为进行报告。该办法覆盖异常交易的类型、界定标准、监控方法与识别程序、对异常交易的分析报告等内容并得到有效执行。本报告期内，本基金未有参与交易所公开竞价同日反向交易成交较少的单边交易量超过该证券当日成交量 5% 的交易，也未发现存在不公平交易的情况。

#### 4.4 报告期内基金的投资策略和运作分析

2024 年第三季度，经济复苏反复，经济数据依旧处在触底过程中；市场在第三季度大部分时间处在探底过程中，然而最后一周出现了大幅上涨。九月底的上涨属于普涨行情，且成交量较

大。目前来看，这主要是由于市场对于流动性政策及宏观经济政策转变的预期所致，此轮上涨可以延续多久、幅度多大，很大程度上还要取决于未来一个季度政策的落实状况及实体经济的表现。

未来，本基金将坚持买入新能源汽车及相关板块中高性价比个股，仓位整体上维持中高仓位，坚持买入基本面边际改善型股票，布局景气度提升赛道。与此同时，本基金将根据个股估值的波动灵活调整部分个股仓位。整体而言，本基金操作思路属于基本面价值成长型投资思路。

进入第四季度，随着美联储开启降息周期，人民币流动性或将得到明显改善，A 股流动性或将明显加强。而流动性政策及宏观经济政策陆续出台有望持续利好股市。总体而言，随着经济逐步的企稳以及市场情绪面的逐渐修复，大量高性价比个股可能存在较大上涨空间，近年来不同板块的分化有望得到修复。优质高性价比个股有望迎来估值修复行情。

#### 4.5 报告期内基金的业绩表现

截至 2024 年 9 月 30 日，诺德新能源汽车 A 份额净值为 1.0024 元，累计净值为 1.0024 元。本报告期基金份额净值增长率为 15.80%，同期业绩比较基准收益率为 19.33%。诺德新能源汽车 C 份额净值为 0.9872 元，累计净值为 0.9872 元。本报告期基金份额净值增长率为 15.62%，同期业绩比较基准收益率为 19.33%。

#### 4.6 报告期内基金持有人数或基金资产净值预警说明

本报告期内，本基金存在连续六十个工作日出现基金资产净值低于五千万元的情形，本基金管理人以及相关机构正在就可行的解决方案进行探讨论证。自 2024 年 10 月 1 日起，由本基金管理人承担本基金的固定费用。

## §5 投资组合报告

### 5.1 报告期末基金资产组合情况

序号	项目	金额（元）	占基金总资产的比例（%）
1	权益投资	43,036,353.62	92.35
	其中：股票	43,036,353.62	92.35
2	基金投资	-	-
3	固定收益投资	-	-
	其中：债券	-	-
	资产支持证券	-	-
4	贵金属投资	-	-
5	金融衍生品投资	-	-
6	买入返售金融资产	-	-

	其中：买断式回购的买入返售金融资产	-	-
7	银行存款和结算备付金合计	3,018,535.26	6.48
8	其他资产	544,823.58	1.17
9	合计	46,599,712.46	100.00

注：本基金通过港股通交易机制投资的港股公允价值为人民币 3,300,694.65 元，占期末净值比例为 7.15%。

## 5.2 报告期末按行业分类的股票投资组合

### 5.2.1 报告期末按行业分类的境内股票投资组合

代码	行业类别	公允价值（元）	占基金资产净值比例（%）
A	农、林、牧、渔业	-	-
B	采矿业	741,118.00	1.61
C	制造业	33,051,612.97	71.59
D	电力、热力、燃气及水生产和供应业	1,497,001.00	3.24
E	建筑业	-	-
F	批发和零售业	391,241.00	0.85
G	交通运输、仓储和邮政业	729,719.00	1.58
H	住宿和餐饮业	-	-
I	信息传输、软件和信息技术服务业	418,252.00	0.91
J	金融业	-	-
K	房地产业	-	-
L	租赁和商务服务业	-	-
M	科学研究和技术服务业	2,723,175.00	5.90
N	水利、环境和公共设施管理业	183,540.00	0.40
O	居民服务、修理和其他服务业	-	-
P	教育	-	-
Q	卫生和社会工作	-	-
R	文化、体育和娱乐业	-	-
S	综合	-	-
	合计	39,735,658.97	86.07

### 5.2.2 报告期末按行业分类的港股通投资股票投资组合

行业类别	公允价值（人民币）	占基金资产净值比例（%）
原材料	1,616,007.68	3.50
非日常生活消费品	143.25	0.00
日常消费品	-	-
能源	-	-



金融	-	-
医疗保健	-	-
工业	1,684,543.72	3.65
信息技术	-	-
通信服务	-	-
公用事业	-	-
房地产	-	-
合计	3,300,694.65	7.15

注：以上分类采用全球行业分类标准（GICS）。

### 5.3 期末按公允价值占基金资产净值比例大小排序的股票投资明细

#### 5.3.1 报告期末按公允价值占基金资产净值比例大小排序的前十名股票投资明细

序号	股票代码	股票名称	数量（股）	公允价值（元）	占基金资产净值比例（%）
1	300750	宁德时代	11,500	2,896,735.00	6.27
2	601965	中国汽研	142,500	2,723,175.00	5.90
3	002594	比亚迪	8,500	2,612,135.00	5.66
4	600660	福耀玻璃	43,500	2,531,700.00	5.48
5	002920	德赛西威	20,800	2,491,632.00	5.40
6	601799	星宇股份	16,300	2,407,021.00	5.21
7	600066	宇通客车	89,700	2,363,595.00	5.12
8	300124	汇川技术	36,300	2,266,935.00	4.91
9	000957	中通客车	200,900	2,211,909.00	4.79
10	000338	潍柴动力	129,800	2,059,926.00	4.46

#### 5.4 报告期末按债券品种分类的债券投资组合

本基金本报告期末未持有债券。

#### 5.5 报告期末按公允价值占基金资产净值比例大小排序的前五名债券投资明细

本基金本报告期末未持有债券。

#### 5.6 报告期末按公允价值占基金资产净值比例大小排序的前十名资产支持证券投资 明细

本基金本报告期末未持有资产支持证券。

#### 5.7 报告期末按公允价值占基金资产净值比例大小排序的前五名贵金属投资明细

本基金本报告期末未持有贵金属。

#### 5.8 报告期末按公允价值占基金资产净值比例大小排序的前五名权证投资明细

本基金本报告期末未持有权证。

## 5.9 报告期末本基金投资的股指期货交易情况说明

### 5.9.1 报告期末本基金投资的股指期货持仓和损益明细

本基金本报告期末未投资股指期货。

### 5.9.2 本基金投资股指期货的投资政策

本基金本报告期末未投资股指期货。

## 5.10 报告期末本基金投资的国债期货交易情况说明

### 5.10.1 本期国债期货投资政策

本基金本报告期末未投资国债期货。

### 5.10.2 报告期末本基金投资的国债期货持仓和损益明细

本基金本报告期末未投资国债期货。

### 5.10.3 本期国债期货投资评价

本基金本报告期末未投资国债期货。

## 5.11 投资组合报告附注

### 5.11.1 本基金投资的前十名证券的发行主体本期是否出现被监管部门立案调查，或在报告编制日前一年内受到公开谴责、处罚的情形

本报告期内，本基金投资的前十名证券的发行主体不存在被监管部门立案调查的情况，在报告编制日前一年内也不存在受到公开谴责、处罚的情况。

### 5.11.2 基金投资的前十名股票是否超出基金合同规定的备选股票库

本基金本报告期内投资的前十名股票中，不存在投资于超出基金合同规定备选股票库之外的股票。

### 5.11.3 其他资产构成

序号	名称	金额（元）
1	存出保证金	-
2	应收证券清算款	-
3	应收股利	56,767.91
4	应收利息	-
5	应收申购款	488,055.67
6	其他应收款	-
7	其他	-

8	合计	544,823.58
---	----	------------

#### 5.11.4 报告期末持有的处于转股期的可转换债券明细

本基金本报告期末未持有处于转股期的可转换债券。

#### 5.11.5 报告期末前十名股票中存在流通受限情况的说明

本基金本报告期末前十名股票中不存在流通受限的情况。

#### 5.11.6 投资组合报告附注的其他文字描述部分

由于四舍五入的原因，分项之和与合计项之间可能存在尾差。

## §6 开放式基金份额变动

单位：份

项目	诺德新能源汽车 A	诺德新能源汽车 C
报告期期初基金份额总额	24,292,074.56	39,385,469.73
报告期期间基金总申购份额	994,042.51	3,832,777.26
减：报告期期间基金总赎回份额	2,805,887.55	19,279,421.47
报告期期间基金拆分变动份额（份额减少以“-”填列）	-	-
报告期期末基金份额总额	22,480,229.52	23,938,825.52

注：总申购份额含转换入份额；总赎回份额含转换出份额。

## §7 基金管理人运用固有资金投资本基金情况

#### 7.1 基金管理人持有本基金份额变动情况

本报告期内，本基金管理人未持有本基金份额。

#### 7.2 基金管理人运用固有资金投资本基金交易明细

本报告期内，本基金管理人未运用固有资金投资本基金。

## §8 影响投资者决策的其他重要信息

#### 8.1 报告期内单一投资者持有基金份额比例达到或超过 20%的情况

投资者类别	报告期内持有基金份额变化情况				报告期末持有基金情况	
	序号	持有基金份额比例达到或者超过 20%的时间区间	期初份额	申购份额	赎回份额	持有份额

机构	1	20240701- 20240703	13,740,488.58		-13,740,488.58		-
产品特有风险							
<p>1、基金净值大幅波动的风险 单一持有基金比例过高的投资者连续大量赎回，可能会影响基金投资的持续性和稳定性，增加变现成本。同时，按照净值计算尾差处理规则可能引起基金份额净值异常上涨或下跌。</p> <p>2、赎回申请延期办理的风险 单一持有基金比例过高的投资者大额赎回后可能触发本基金巨额赎回条件，导致同期中小投资者小额赎回面临部分延期办理的情况。</p> <p>3、基金投资策略难以实现的风险 单一持有基金比例过高的投资者大额赎回后，可能引起基金资产总净值显著降低，从而使基金在投资时受到限制，导致基金投资策略难以实现。</p>							

## 8.2 影响投资者决策的其他重要信息

无。

## §9 备查文件目录

### 9.1 备查文件目录

- 1、中国证监会批准本基金发行及募集的文件。
- 2、《诺德新能源汽车混合型证券投资基金基金合同》。
- 3、《诺德新能源汽车混合型证券投资基金托管协议》。
- 4、诺德基金管理有限公司批准成立文件、营业执照、公司章程。
- 5、诺德新能源汽车混合型证券投资基金本季度报告原文。
- 6、诺德基金管理有限公司董事会决议。

### 9.2 存放地点

基金管理人和/或基金托管人的住所，并登载于基金管理人网站：

<http://www.nuodefund.com>。

### 9.3 查阅方式

投资者可在营业时间至基金管理人办公场所免费查阅或登录基金管理人网站查阅。

投资者对本报告如有疑问，可咨询本基金管理人诺德基金管理有限公司，咨询电话 400-888-0009、(021)68604888，或发电子邮件，E-mail:service@nuodefund.com。

诺德基金管理有限公司

2024 年 10 月 25 日