

# 富兰克林国海天颐混合型证券投资基金 2024 年第 3 季度报告

2024 年 9 月 30 日

基金管理人：国海富兰克林基金管理有限公司

基金托管人：中国工商银行股份有限公司

报告送出日期：2024 年 10 月 25 日

## § 1 重要提示

基金管理人的董事会及董事保证本报告所载资料不存在虚假记载、误导性陈述或重大遗漏，并对其内容的真实性、准确性和完整性承担个别及连带责任。

基金托管人中国工商银行股份有限公司根据本基金合同规定，于 2024 年 10 月 23 日复核了本报告中的财务指标、净值表现和投资组合报告等内容，保证复核内容不存在虚假记载、误导性陈述或者重大遗漏。

基金管理人承诺以诚实信用、勤勉尽责的原则管理和运用基金资产，但不保证基金一定盈利。

基金的过往业绩并不代表其未来表现。投资有风险，投资者在作出投资决策前应仔细阅读本基金的招募说明书。

本报告中财务资料未经审计。

本报告期自 2024 年 7 月 1 日起至 9 月 30 日止。

## § 2 基金产品概况

基金简称	国富天颐混合
基金主代码	005652
基金运作方式	契约型开放式
基金合同生效日	2018 年 3 月 27 日
报告期末基金份额总额	11,953,371.43 份
投资目标	本基金通过灵活的资产配置与严谨的风险管理，力求实现基金资产持续稳定增值，为投资者提供稳健的理财工具。
投资策略	本基金贯彻“自上而下”的资产配置策略，通过对宏观经济、国家/地区政策、证券市场流动性、大类资产相对收益特征等因素的综合分析，在遵守大类资产投资比例限制的前提下进行积极的资产配置，对基金组合中股票、债券、短期金融工具的配置比例进行调整和优化，平衡投资组合的风险与收益。 本基金从宏观经济环境、国家政策导向、产业转型与变革等多个角度，积极挖掘新经济环境下的投资机遇，精选具有核心竞争优势和持续成长能力的优质上市公司。 本基金通过对宏观经济、货币政策、财政政策、资金流动性等影响市场利率的主要因素进行深入研究，结合新券发行情况，综合分析市场利率和信用利差的变动趋势，采取久期调整、收益率曲线配置和券种配置等积极投资策略，把握债券市场投资机会，以获取稳健的投资收益。 本基金也可进行股指期货投资。
业绩比较基准	沪深 300 指数收益率×15%+中债国债总指数收益率（全

	价) ×85%	
风险收益特征	本基金为混合型基金, 其预期收益及预期风险水平低于股票型基金, 高于债券型基金及货币市场基金, 属于中风险收益特征的证券投资基金。	
基金管理人	国海富兰克林基金管理有限公司	
基金托管人	中国工商银行股份有限公司	
下属分级基金的基金简称	国富天颐混合 A	国富天颐混合 C
下属分级基金的交易代码	005652	005653
报告期末下属分级基金的份额总额	7, 293, 907. 01 份	4, 659, 464. 42 份

### § 3 主要财务指标和基金净值表现

#### 3.1 主要财务指标

单位: 人民币元

主要财务指标	报告期 (2024 年 7 月 1 日-2024 年 9 月 30 日)	
	国富天颐混合 A	国富天颐混合 C
1. 本期已实现收益	-14, 636. 84	-16, 684. 01
2. 本期利润	164, 522. 20	95, 408. 62
3. 加权平均基金份额本期利润	0. 0218	0. 0196
4. 期末基金资产净值	8, 054, 832. 33	5, 042, 331. 80
5. 期末基金份额净值	1. 1043	1. 0822

注: 1. 上述基金业绩指标不包括持有人认购或交易基金的各项费用 (例如, 开放式基金的申购赎回费等), 计入费用后实际收益水平要低于所列数字。

2. 本期已实现收益指基金本期利息收入、投资收益、其他收入 (不含公允价值变动收益) 扣除相关费用后的余额, 本期利润为本期已实现收益加上本期公允价值变动收益。

#### 3.2 基金净值表现

##### 3.2.1 基金份额净值增长率及其与同期业绩比较基准收益率的比较

国富天颐混合 A

阶段	净值增长率①	净值增长率标准差②	业绩比较基准收益率③	业绩比较基准收益率标准差④	①-③	②-④
过去三个月	2. 14%	0. 29%	3. 00%	0. 21%	-0. 86%	0. 08%
过去六个月	2. 70%	0. 24%	3. 66%	0. 17%	-0. 96%	0. 07%
过去一年	3. 14%	0. 25%	5. 45%	0. 16%	-2. 31%	0. 09%
过去三年	2. 92%	0. 21%	3. 47%	0. 16%	-0. 55%	0. 05%

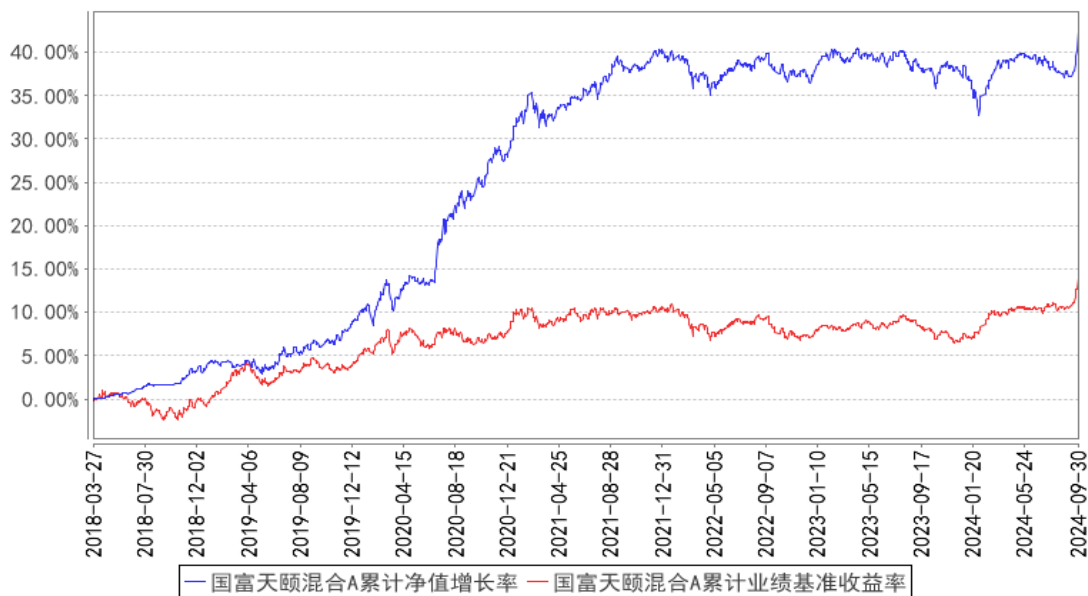
过去五年	34.22%	0.25%	9.96%	0.18%	24.26%	0.07%
自基金合同生效起至今	42.39%	0.23%	13.89%	0.19%	28.50%	0.04%

国富天颐混合 C

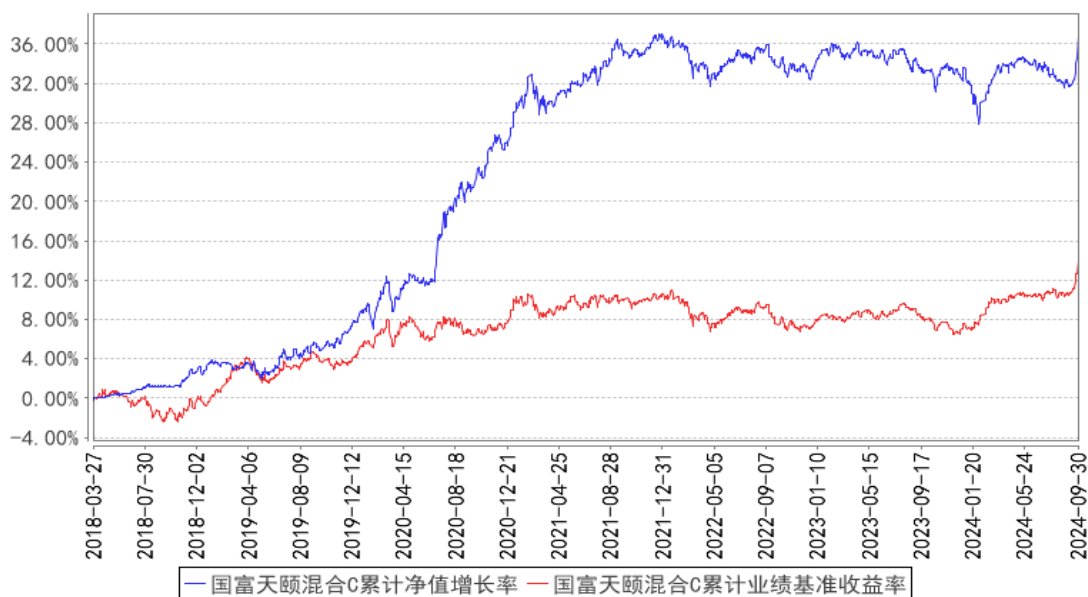
阶段	净值增长率①	净值增长率标准差②	业绩比较基准收益率③	业绩比较基准收益率标准差④	①-③	②-④
过去三个月	1.99%	0.29%	3.00%	0.21%	-1.01%	0.08%
过去六个月	2.38%	0.24%	3.66%	0.17%	-1.28%	0.07%
过去一年	2.51%	0.25%	5.45%	0.16%	-2.94%	0.09%
过去三年	1.06%	0.21%	3.47%	0.16%	-2.41%	0.05%
过去五年	30.24%	0.25%	9.96%	0.16%	20.28%	0.09%
自基金合同生效起至今	36.70%	0.23%	13.89%	0.19%	22.81%	0.04%

3.2.2 自基金合同生效以来基金累计净值增长率变动及其与同期业绩比较基准收益率变动的比较

国富天颐混合A累计净值增长率与同期业绩比较基准收益率的历史走势对比图



国富天颐混合C累计净值增长率与同期业绩比较基准收益率的历史走势对比图



注：本基金的基金合同生效日为 2018 年 3 月 27 日。本基金在 6 个月建仓期结束时，各项投资比例符合基金合同约定。

## § 4 管理人报告

### 4.1 基金经理（或基金经理小组）简介

姓名	职务	任本基金的基金经理期限		证券从业年限	说明
		任职日期	离任日期		
王莉	国富日日收益货币基金、国富安享货币基金、国富恒丰一年持有期债券基金、国富新机遇混合基金、国富天颐混合基金及国富恒兴债券基金的基金经理	2019年9月13日	-	14年	王莉女士，华东师范大学金融学硕士。历任武汉农村商业银行股份有限公司债券交易员、国海富兰克林基金管理有限公司债券交易员、国富日鑫月益 30 天理财债券基金的基金经理。截至本报告期末任国海富兰克林基金管理有限公司国富日日收益货币基金、国富安享货币基金、国富恒丰一年持有期债券基金、国富新机遇混合基金、国富天颐混合基金及国富恒兴债券基金的基金经理。
刘晓	国富深化价值混合	2018年10月16日	-	17年	刘晓女士，上海财经大学金融学硕士。历任国海富兰克林基金管理有限公司研究

	基金、国富新机遇混合基金、国富天颐混合基金、国富焦点驱动混合基金、国富匠心精选混合基金、国富鑫享价值混合基金及国富均衡增长混合基金的基金经理				助理、研究员、研究员兼基金经理助理、基金经理兼研究员。截至本报告期末任国海富兰克林基金管理有限公司国富深化价值混合基金、国富新机遇混合基金、国富天颐混合基金、国富焦点驱动混合基金、国富匠心精选混合基金、国富鑫享价值混合基金及国富均衡增长混合基金的基金经理。
高燕芸	国富兴海回报混合基金、国富天颐混合基金、国富成长动力混合基金及国富新趋势混合基金的基金经理兼研究员	2022 年 7 月 9 日	-	10 年	高燕芸女士，上海交通大学工商管理硕士。历任毕马威企业咨询（中国）有限公司咨询员、上海申银万国证券研究所有限公司研究员，国海富兰克林基金管理有限公司研究员、投资经理兼研究员。截至本报告期末任国海富兰克林基金管理有限公司国富兴海回报混合基金、国富天颐混合基金、国富成长动力混合基金及国富新趋势混合基金的基金经理兼研究员。

注：1. 表中“任职日期”和“离任日期”分别指根据公司决定确定的聘任日期和解聘日期，其中，首任基金经理的“任职日期”为基金合同生效日。

2. 表中“证券从业年限”的计算标准为该名员工从事过的所有诸如基金、证券、投资等相关金融领域的工作年限的总和。

#### 4.2 管理人对报告期内本基金运作合规守信情况的说明

报告期内，本基金管理人严格遵守《中华人民共和国证券投资基金法》及其他有关法律、法规和《富兰克林国海天颐混合型证券投资基金基金合同》的规定，本着诚实信用、勤勉尽责的原则管理和运用基金资产，在严格控制风险的基础上，为基金份额持有人谋求最大利益，无损害基金份额持有人利益的行为。基金投资组合符合有关法律、法规的规定及基金合同的约定。

## 4.3 公平交易专项说明

### 4.3.1 公平交易制度的执行情况

报告期内，公司在研究报告发布公平性、投资决策独立性、交易公平分配、信息隔离等方面均能严格执行《公平交易管理制度》，严格按照制度要求对异常交易进行控制和审批。

### 4.3.2 异常交易行为的专项说明

公司严格按照《异常交易监控与报告制度》和《同日反向交易管理办法》对异常交易进行监控。报告期内公司不存在投资组合之间发生同日反向交易且成交较少的单边交易量超过该证券当日成交量的 5% 的情况。

## 4.4 报告期内基金的投资策略和运作分析

权益方面，三季度，市场先跌后涨，政治局会议对经济工作的表态是市场的转折点。上证指数上涨 12.44%，沪深 300 上涨 16.07%，创业板指上涨 29.21%。

回顾三季度，从板块表现来看，还是分化相对较大。非银行金融、传媒和房地产领涨市场，石油石化、公用事业和煤炭涨幅靠后。

债券方面，三季度在央行收益率曲线调控和新一轮稳增长政策启动的影响下，债市波动性大幅增大，利率债表现优于信用债。具体看来：

7 月资金面在跨半年时点过后整体均衡偏松，且二季度经济数据显示有效需求不足问题依旧较为明显，尽管政策扰动因素增加，央行宣布国债借入操作，设立临时隔夜正、逆回购工具，政治局会议出现宏观政策加力表述，但 7 月中旬央行超预期调降 OMO 利率 10Bps 的同时，开展了月内第二次 MLF 操作并降息 20Bps，因此全月来看资金利率中枢较 6 月有所下行，各期限债券的收益率明显下行。

8 月内需偏弱问题仍存并继续向生产传导，叠加夏季极端天气对经济构成扰动，制造业 PMI 在收缩区间内进一步下行。基本面依然偏弱且资产荒格局仍未打破，但受央行国债买卖操作、长久期国债交易盘流动性下降、月末资金面偏紧、理财和基金等非银机构的赎回行为诱发信用债下跌等多重因素扰动，债市波动明显加大的同时成交量大幅萎缩。

9 月公布的多项前月宏观指标表现偏弱，PMI 数据显示内需季节性修复带动生产端有所回暖，经济边际上略有改善，但有效需求不足问题仍较突出，一方面随着美联储降息进一步打开我国货币政策空间，央行如期落地了一揽子货币宽松政策，另一方面政治局会议超预期讨论经济工作提振市场风险情绪，政策面扰动加大使得债市延续了宽幅波动特征，全月来看国债短端收益率下行幅度高于长端，曲线陡峭化趋势更加明显。

截止 9 月 30 日，1 年国债下行 17BP 至 1.37%；10 年国债下行 6BP 至 2.15%；30 年国债下行 7BP 至 2.36%；10 年 AAA 中短期票据到期收益率上行 7BP 至 2.54%；5 年 AA+城投债到期收益率上行 15BP 至 2.49%。

本基金一直维持较为中性的仓位。目前组合中，电子、医药、房地产等配置相对较多，总体在行业和风格配置上保持均衡，通过个股的挖掘实现组合的超额收益。债券配置以中长久期 AAA 评级信用债和利率债为主，利率债仓位较信用债有所增加，组合久期较上季度有所下降，可转债仓位维持较低水平，对基金净值贡献相对正收益。

#### 4.5 报告期内基金的业绩表现

截至 2024 年 09 月 30 日，本基金 A 类份额净值为 1.1043 元，报告期内份额净值上涨 2.14%，同期业绩比较基准上涨 3.00%，跑输业绩比较基准 0.86%；本基金 C 类份额净值为 1.0822 元，报告期内份额净值上涨 1.99%，同期业绩比较基准上涨 3.00%，跑输业绩比较基准 1.01%。

#### 4.6 报告期内基金持有人数或基金资产净值预警说明

报告期内，本基金已连续 60 个工作日基金资产净值低于五千万元，根据《公开募集证券投资基金运作管理办法》的有关规定，本基金管理人已向中国证监会报告并提出解决方案。本报告期内本基金管理人积极开展持续营销，努力落实解决方案。

## § 5 投资组合报告

### 5.1 报告期末基金资产组合情况

序号	项目	金额（元）	占基金总资产的比例（%）
1	权益投资	2,467,814.00	18.50
	其中：股票	2,467,814.00	18.50
2	基金投资	-	-
3	固定收益投资	10,248,635.25	76.83
	其中：债券	10,248,635.25	76.83
	资产支持证券	-	-
4	贵金属投资	-	-
5	金融衍生品投资	-	-
6	买入返售金融资产	-	-
	其中：买断式回购的买入返售金融资产	-	-
7	银行存款和结算备付金合计	607,299.22	4.55
8	其他资产	16,405.79	0.12
9	合计	13,340,154.26	100.00

### 5.2 报告期末按行业分类的股票投资组合



## 5.2.1 报告期末按行业分类的境内股票投资组合

代码	行业类别	公允价值（元）	占基金资产净值比例（%）
A	农、林、牧、渔业	-	-
B	采矿业	188,120.00	1.44
C	制造业	1,382,429.00	10.56
D	电力、热力、燃气及水生产和供应业	-	-
E	建筑业	-	-
F	批发和零售业	-	-
G	交通运输、仓储和邮政业	-	-
H	住宿和餐饮业	-	-
I	信息传输、软件和信息技术服务业	-	-
J	金融业	396,210.00	3.03
K	房地产业	317,050.00	2.42
L	租赁和商务服务业	-	-
M	科学研究和技术服务业	-	-
N	水利、环境和公共设施管理业	-	-
O	居民服务、修理和其他服务业	-	-
P	教育	184,005.00	1.40
Q	卫生和社会工作	-	-
R	文化、体育和娱乐业	-	-
S	综合	-	-
	合计	2,467,814.00	18.84

## 5.2.2 报告期末按行业分类的港股通投资股票投资组合

本基金未通过港股通交易机制投资港股。

## 5.3 期末按公允价值占基金资产净值比例大小排序的股票投资明细

## 5.3.1 报告期末按公允价值占基金资产净值比例大小排序的前十名股票投资明细

序号	股票代码	股票名称	数量（股）	公允价值（元）	占基金资产净值比例（%）
1	600661	昂立教育	13,500	184,005.00	1.40
2	301280	珠城科技	4,000	164,240.00	1.25
3	002475	立讯精密	3,500	152,110.00	1.16
4	601601	中国太保	3,600	140,760.00	1.07
5	601528	瑞丰银行	25,000	136,000.00	1.04
6	601155	新城控股	9,000	129,240.00	0.99
7	300558	贝达药业	2,600	119,522.00	0.91
8	300304	云意电气	15,000	110,100.00	0.84
9	002244	滨江集团	9,000	102,060.00	0.78
10	002648	卫星化学	5,000	93,350.00	0.71

#### 5.4 报告期末按债券品种分类的债券投资组合

序号	债券品种	公允价值（元）	占基金资产净值比例（%）
1	国家债券	3,942,365.06	30.10
2	央行票据	-	-
3	金融债券	4,128,735.49	31.52
	其中：政策性金融债	4,128,735.49	31.52
4	企业债券	2,019,753.81	15.42
5	企业短期融资券	-	-
6	中期票据	-	-
7	可转债（可交换债）	157,780.89	1.20
8	同业存单	-	-
9	其他	-	-
10	合计	10,248,635.25	78.25

#### 5.5 报告期末按公允价值占基金资产净值比例大小排序的前五名债券投资明细

序号	债券代码	债券名称	数量（张）	公允价值（元）	占基金资产净值比例（%）
1	230014	23 附息国债 14	10,000	1,040,234.52	7.94
2	190311	19 进出 11	10,000	1,034,146.72	7.90
3	210218	21 国开 18	10,000	1,025,641.80	7.83
4	200311	20 进出 11	9,000	1,012,499.51	7.73
5	2420016	24 北京银行 02	10,000	1,010,218.63	7.71

#### 5.6 报告期末按公允价值占基金资产净值比例大小排序的前十名资产支持证券投资 明细

本基金本报告期末未持有资产支持证券。

#### 5.7 报告期末按公允价值占基金资产净值比例大小排序的前五名贵金属投资明细

根据基金合同，本基金不投资贵金属。

#### 5.8 报告期末按公允价值占基金资产净值比例大小排序的前五名权证投资明细

本基金本报告期末未持有权证。

#### 5.9 报告期末本基金投资的股指期货交易情况说明

##### 5.9.1 报告期末本基金投资的股指期货持仓和损益明细

本基金本报告期末未持有股指期货。

##### 5.9.2 本基金投资股指期货的投资政策

本基金投资股指期货将根据风险管理的原则，主要选择流动性好、交易活跃的股指期货合约。本基金力争利用股指期货的杠杆作用，降低股票仓位频繁调整的交易成本。

## 5.10 报告期末本基金投资的国债期货交易情况说明

### 5.10.1 本期国债期货投资政策

本基金投资国债期货，将根据风险管理的原则，充分考虑国债期货的流动性和风险收益特征，在风险可控的前提下，适度参与国债期货投资。

### 5.10.2 报告期末本基金投资的国债期货持仓和损益明细

本基金本报告期末未持有国债期货。

### 5.10.3 本期国债期货投资评价

本基金本报告期末未持有国债期货。

## 5.11 投资组合报告附注

5.11.1 本基金本期投资的前十名证券中，无报告期内发行主体被监管部门立案调查的，或在报告编制日前一年内受到证监会、证券交易所公开谴责、处罚的证券。

5.11.2 本基金投资的前十名股票中，没有投资于超出基金合同规定备选股票库之外的股票。

### 5.11.3 其他资产构成

序号	名称	金额（元）
1	存出保证金	11,995.91
2	应收证券清算款	-
3	应收股利	-
4	应收利息	-
5	应收申购款	4,409.88
6	其他应收款	-
7	其他	-
8	合计	16,405.79

### 5.11.4 报告期末持有的处于转股期的可转换债券明细

序号	债券代码	债券名称	公允价值（元）	占基金资产净值比例（%）
1	110059	浦发转债	78,675.55	0.60
2	113052	兴业转债	39,405.35	0.30
3	113042	上银转债	30,639.09	0.23
4	123091	长海转债	7,988.20	0.06
5	127056	中特转债	1,072.70	0.01

### 5.11.5 报告期末前十名股票中存在流通受限情况的说明

本基金本报告期末前十名股票中不存在流通受限情况。

## § 6 开放式基金份额变动

单位：份

项目	国富天颐混合 A	国富天颐混合 C
报告期期初基金份额总额	7,787,758.43	5,116,446.24
报告期期间基金总申购份额	23,356.07	411,252.28
减：报告期期间基金总赎回份额	517,207.49	868,234.10
报告期期间基金拆分变动份额（份额减少以“-”填列）	-	-
报告期期末基金份额总额	7,293,907.01	4,659,464.42

## § 7 基金管理人运用固有资金投资本基金情况

### 7.1 基金管理人持有本基金份额变动情况

本报告期内未有基金管理人运用固有资金投资本公司管理的该基金的情况。

### 7.2 基金管理人运用固有资金投资本基金交易明细

本报告期内未有基金管理人运用固有资金投资本公司管理的该基金的情况。

## § 8 影响投资者决策的其他重要信息

### 8.1 报告期内单一投资者持有基金份额比例达到或超过 20%的情况

无。

### 8.2 影响投资者决策的其他重要信息

基金资产可投资于科创板股票和北京证券交易所股票，会面临科创板和北京证券交易所机制下因投资标的、市场制度以及交易规则等差异带来的特有风险，包括但不限于公司治理风险、流动性风险、退市风险、股价波动风险、中小企业经营风险、投资集中风险、系统性风险、政策风险等。基金可根据投资策略需要或市场环境的变化，选择将部分基金资产投资于科创板股票、北京证券交易所股票或选择不将基金资产投资于科创板股票、北京证券交易所股票，基金资产并非必然投资于科创板股票、北京证券交易所股票。

## § 9 备查文件目录

### 9.1 备查文件目录

1、中国证监会批准富兰克林国海天颐混合型证券投资基金设立的文件；

- 2、《富兰克林国海天颐混合型证券投资基金基金合同》；
- 3、《富兰克林国海天颐混合型证券投资基金招募说明书》；
- 4、《富兰克林国海天颐混合型证券投资基金托管协议》；
- 5、中国证监会要求的其他文件。

## 9.2 存放地点

基金管理人和基金托管人的住所并登载于基金管理人网站：[www.ftsfund.com](http://www.ftsfund.com)。

## 9.3 查阅方式

- 1、投资者在基金开放日内至基金管理人或基金托管人住所免费查阅，并可按工本费购买复印件。
- 2、登陆基金管理人网站 [www.ftsfund.com](http://www.ftsfund.com) 查阅。

国海富兰克林基金管理有限公司

2024 年 10 月 25 日