

# 民生加银品质消费股票型证券投资基金

## 2024 年第 3 季度报告

2024 年 9 月 30 日

基金管理人：民生加银基金管理有限公司

基金托管人：中国工商银行股份有限公司

报告送出日期：2024 年 10 月 25 日

## §1 重要提示

基金管理人的董事会及董事保证本报告所载资料不存在虚假记载、误导性陈述或重大遗漏，并对其内容的真实性、准确性和完整性承担个别及连带责任。

基金托管人中国工商银行股份有限公司根据本基金合同规定，于 2024 年 10 月 24 日复核了本报告中的财务指标、净值表现和投资组合报告等内容，保证复核内容不存在虚假记载、误导性陈述或者重大遗漏。

基金管理人承诺以诚实信用、勤勉尽责的原则管理和运用基金资产，但不保证基金一定盈利。

基金的过往业绩并不代表其未来表现。投资有风险，投资者在作出投资决策前应仔细阅读本基金的招募说明书。

本报告中财务资料未经审计。

本报告期自 2024 年 07 月 01 日起至 2024 年 09 月 30 日止。

## §2 基金产品概况

基金简称	民生加银品质消费股票
基金主代码	007965
基金运作方式	契约型开放式
基金合同生效日	2020 年 4 月 23 日
报告期末基金份额总额	18,927,295.44 份
投资目标	本基金主要投资于消费相关的具有持续增长潜力的优质上市公司，在有效控制投资组合风险的前提下，通过积极主动的资产配置，力争获得超越业绩比较基准的收益。
投资策略	本基金主要投资于消费相关的具有持续增长潜力的优质上市公司，在有效控制投资组合风险的前提下，通过积极主动的资产配置，力争获得超越业绩比较基准的收益。 本基金定义的“品质消费”是指：从大消费行业及其上游相关行业中筛选出具有品牌知名度和行业龙头地位或代表消费升级方向的上市公司。具体在申万 28 个一级行业和 104 个二级行业分类中，本基金的投资标的以及其所对应的行业如下：1) 日常消费品：医药生物、家用电器、食品饮料、纺织服装、消费电子（电子行业）、家居家装（建材行业、轻工行业）、商贸零售、汽车等；2) 面对消费者的现代服务业：餐饮旅游、传媒、快递物流（交通运输行业）、云计算（通信行业）、航空机场（交运行业）、金融服务（银行业、非银行业）等；3) 新型消费拉动的科技创新和制造业升级：芯片半导体（电子行业）、人工智能（电子

	行业、通信行业、计算机行业)、新材料(化工行业)、新能源汽车(电气设备行业)、高端装备制造(机械设备行业)等。 具体投资策略包括:大类资产配置策略、股票投资策略、普通债券投资策略、可转换债券与可交换公司债券投资策略、股指期货投资策略、国债期货投资策略、股票期权投资策略、资产支持证券投资策略。	
业绩比较基准	中证内地消费主题指数收益率*70%+恒生综合指数收益率*10%+中债总指数收益率*20%	
风险收益特征	本基金是股票型证券投资基金,预期风险和预期收益高于混合型、债券型基金和货币市场基金。本基金将投资港股通标的股票,需承担港股通机制下因投资环境、投资标的、市场制度以及交易规则等差异带来的特有风险。	
基金管理人	民生加银基金管理有限公司	
基金托管人	中国工商银行股份有限公司	
下属分级基金的基金简称	民生加银品质消费股票 A	民生加银品质消费股票 C
下属分级基金的交易代码	007965	007966
报告期末下属分级基金的份额总额	8,647,143.91 份	10,280,151.53 份

### §3 主要财务指标和基金净值表现

#### 3.1 主要财务指标

单位:人民币元

主要财务指标	报告期(2024年7月1日-2024年9月30日)	
	民生加银品质消费股票 A	民生加银品质消费股票 C
1. 本期已实现收益	-448,818.18	-532,889.81
2. 本期利润	860,125.79	1,005,029.16
3. 加权平均基金份额本期利润	0.0987	0.0968
4. 期末基金资产净值	7,282,866.17	8,505,568.94
5. 期末基金份额净值	0.8422	0.8274

注:①所述基金业绩指标不包括持有人认购或交易基金的各项费用,计入费用后实际收益水平要低于所列数字。

②本期已实现收益指基金本期利息收入、投资收益、其他收入(不含公允价值变动收益)扣除相关费用和信用减值损失后的余额,本期利润为本期已实现收益加上本期公允价值变动收益。

#### 3.2 基金净值表现

##### 3.2.1 基金份额净值增长率及其与同期业绩比较基准收益率的比较

民生加银品质消费股票 A

阶段	净值增长率①	净值增长率 标准差②	业绩比较基 准收益率③	业绩比较基 准收益率标 准差④	①—③	②—④
过去三个月	13.60%	1.99%	13.59%	1.40%	0.01%	0.59%
过去六个月	-0.87%	1.58%	9.02%	1.11%	-9.89%	0.47%
过去一年	-5.50%	1.36%	7.01%	0.98%	-12.51%	0.38%
过去三年	-40.87%	1.36%	-10.44%	1.04%	-30.43%	0.32%
自基金合同 生效起至今	-15.78%	1.45%	15.88%	1.11%	-31.66%	0.34%

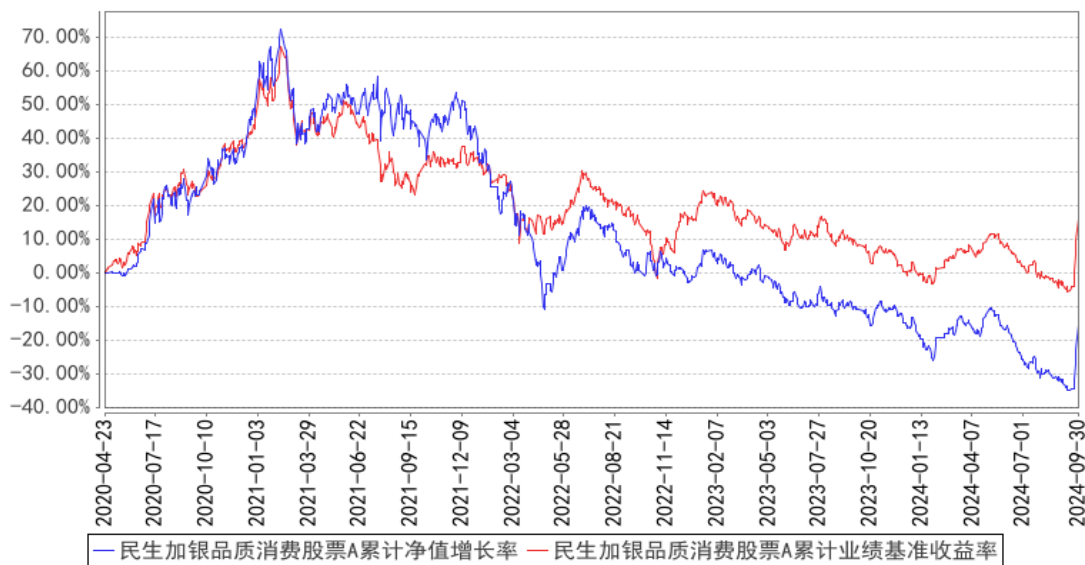
民生加银品质消费股票 C

阶段	净值增长率①	净值增长率 标准差②	业绩比较基 准收益率③	业绩比较基 准收益率标 准差④	①—③	②—④
过去三个月	13.48%	1.99%	13.59%	1.40%	-0.11%	0.59%
过去六个月	-1.06%	1.58%	9.02%	1.11%	-10.08%	0.47%
过去一年	-5.87%	1.36%	7.01%	0.98%	-12.88%	0.38%
过去三年	-41.57%	1.36%	-10.44%	1.04%	-31.13%	0.32%
自基金合同 生效起至今	-17.26%	1.45%	15.88%	1.11%	-33.14%	0.34%

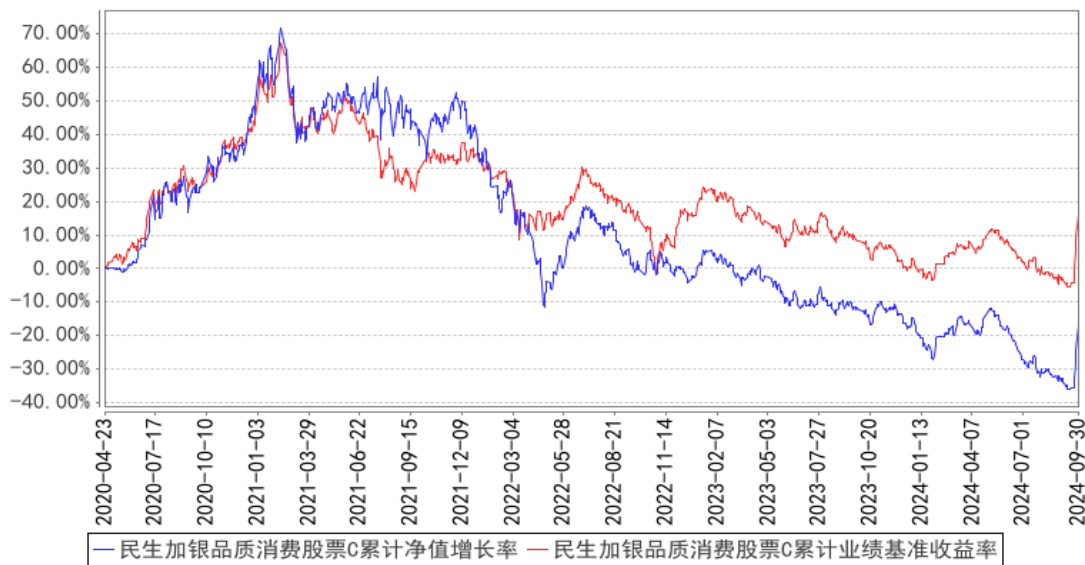
注：本基金业绩比较基准为：中证内地消费主题指数收益率\*70%+恒生综合指数收益率\*10%+中债总指数收益率\*20%

### 3.2.2 自基金合同生效以来基金累计净值增长率变动及其与同期业绩比较基准收益率变动的比较

民生加银品质消费股票A累计净值增长率与同期业绩比较基准收益率的历史走势对比图



民生加银品质消费股票C累计净值增长率与同期业绩比较基准收益率的历史走势对比图



注：本基金合同于 2020 年 4 月 23 日生效，本基金建仓期为自基金合同生效日起的 6 个月。截至建仓期结束，本基金各项资产配置比例符合基金合同及招募说明书有关投资比例的约定。

## §4 管理人报告

### 4.1 基金经理（或基金经理小组）简介

姓名	职务	任本基金的基金经理期限		证券从业年限	说明
		任职日期	离任日期		
刘霄汉	本基金基金经理 (兼任投	2021年8月 13日	-	19年	东北大学经济学硕士，19年证券从业经历。曾任华宝基金管理有限公司机构投资部总经理；南方基金管理有限公司刘

资经 理)、总 经理助理 兼任专户 理财二部 总监				霄汉工作室负责人；中邮基金管理有限公司投资研究部行业研究员、下游行业研究组组长、投资委员会委员成员、基金经理。2019 年 4 月加入民生加银基金管理有限公司，任总经理助理兼专户理财二部总监、公司投资决策委员会成员、权益资产条线投资决策委员会成员、基金经理兼任投资经理。自 2021 年 8 月至今担任民生加银品质消费股票型证券投资基金基金经理；2024 年 7 月至今担任民生加银精选混合型证券投资基金；2024 年 8 月至今担任民生加银创新成长混合型证券投资基金基金经理。
--	--	--	--	---

注：①上述任职日期、离任日期根据本基金管理人对外披露的任免日期填写。

②证券从业的含义遵从行业协会相关规定。

#### 4.1.1 期末兼任私募资产管理计划投资经理的基金经理同时管理的产品情况

姓名	产品类型	产品数量（只）	资产净值（元）	任职时间
刘霄汉	公募基金	3	72,817,895.94	2021 年 8 月 13 日
	私募资产管理计划	1	7,536,828.97	2019 年 5 月 22 日
	其他组合	-	-	-
	合计	4	80,354,724.91	-

注：①“任职时间”为首次开始管理上表中本类产品的时间。

#### 4.2 管理人对报告期内本基金运作合规守信情况的说明

本报告期内，基金管理人严格遵守《中华人民共和国证券投资基金法》及其他相关法律法规、证监会规定和基金合同的约定，本着诚实信用、勤勉尽责的原则管理和运用基金资产，在严格控制风险的前提下，为基金份额持有人谋求最大利益。本报告期内，基金运作整体合法合规，无损害基金份额持有人利益的行为。

#### 4.3 公平交易专项说明

##### 4.3.1 公平交易制度的执行情况

公司严格执行《证券投资基金管理公司公平交易制度指导意见》，完善了公司公平交易制度，制度的范围包括境内上市股票、债券的一级市场申购、二级市场交易等所有投资管理活动，同时包括授权、研究分析、投资决策、交易执行、监控等投资管理活动相关的各个环节，形成了

有效的公平交易执行体系。

对于场内交易，公司启用了交易系统内的公平交易程序，在指令分发及指令执行阶段，均由系统强制执行公平委托；此外，公司严格控制不同投资组合之间的同日反向交易。

对于场外交易，公司完善银行间市场交易、交易所大宗交易等非集中竞价交易的交易分配制度，保证各投资组合获得公平的交易机会。对于部分债券一级市场申购、非公开发行股票申购等以公司名义进行的交易，各投资组合经理在交易前独立地确定各投资组合的交易价格和数量，公司按照价格优先、比例分配的原则对交易结果进行分配。

本报告期内，本基金管理人公平交易制度得到良好的贯彻执行，未发现存在违反公平交易原则的情况。

#### 4.3.2 异常交易行为的专项说明

公司严格控制不同投资组合之间的同日反向交易，禁止可能导致不公平交易和利益输送的同日反向交易。本报告期内，本基金未发现可能的异常交易情况，不存在所有投资组合参与的交易所公开竞价同日反向交易成交较少的单边成交量超过该证券当日成交量的 5% 的情况。

#### 4.4 报告期内基金的投资策略和运作分析

2024 年三季度，A 股市场延续下跌行情，部分红利标的也出现较大幅度调整，市场对未来判断较为悲观。美联储 9 月份降息 50BP，人民币出现较大幅度升值，港股表现较为稳健。9 月底，央行降准降息，政治局会议主旨提振了投资者信心，A 股和港股出现大幅反弹。国内房地产政策趋暖，降低首付比例，购房限制条件调整，一定程度上改变了居民对房价只跌不涨的预期，有利于房屋销售触底回升。房地产行业企稳，能够有效推动国内经济增长；与地产相关的顺周期行业有望企稳，经济运行进入正循环。国际上，美国经济具有较强韧性，美元在未来较长时期较为坚挺；9 月份美联储预防性降息，有效防止美国经济硬着陆，美联储年内存在继续降息可能，但出现较大幅度降息的概率不大。国内经济有望企稳，人民币贬值压力得到缓解，港股市场未来波动降低。A 股市场，风险偏好明显提高，市场快速反弹，仓位是首要考虑因素。新质生产力相关标的未来弹性更大，芯片、智能驾驶、高端装备制造、创新药等具有较好投资机会。消费方面，茅台批价止跌企稳，白酒板块率先反弹；家电板块，在以旧换新政策以及房地产止跌企稳预期推动下，三季报增长将是最明确的板块。

产品在消费板块承压的情况下，精选个股进行配置；市场上涨时，产品净值快速反弹。目前国内消费低位运行，但在经济预期调整的情况下有望出现拐点。前期受经济下行出现深跌的板块，预计会出现估值修复。医药行业，经过长时间调整，尤其是创新药，具有较大弹性。政策支

持行业，芯片、高端装备制造，有望出现估值扩张。市场风险偏好快速上升，我们将积极把握投资方向，挖掘个股投资机会。

预计四季度货币、财政政策偏正面，有利于国内经济回升，房地产销售大概率触底回升、消费信心有望恢复、高端制造业景气延续。美元依旧强势，但人民币贬值压力有所降低，国内风险资产企稳回升。2024 年四季度，我们将采取如下投资策略：自下而上精选个股进行投资配置。消费板块，白酒、家电继续持有；医药行业，经过较长时间调整，估值具备优势，保持医药行业的配置。重点跟踪港股风险因素变化，精选个股进行配置。重点配置行业：白酒、医药、家电等。

#### 4.5 报告期内基金的业绩表现

截至本报告期末民生加银品质消费股票 A 的基金份额净值为 0.8422 元，本报告期基金份额净值增长率为 13.60%，同期业绩比较基准收益率为 13.59%；截至本报告期末民生加银品质消费股票 C 的基金份额净值为 0.8274 元，本报告期基金份额净值增长率为 13.48%，同期业绩比较基准收益率为 13.59%。

#### 4.6 报告期内基金持有人数或基金资产净值预警说明

报告期内本基金存在连续六十个工作日基金资产净值低于五千万元的情形，时间范围为 2024 年 7 月 1 日至 2024 年 9 月 30 日，本基金管理人已向中国证监会报送解决方案。

报告期内，自 2024 年 7 月 1 日起，本基金管理人自主承担本基金的信息披露费、审计费等固定费用。

## §5 投资组合报告

### 5.1 报告期末基金资产组合情况

序号	项目	金额（元）	占基金总资产的比例（%）
1	权益投资	13,917,324.55	87.38
	其中：股票	13,917,324.55	87.38
2	基金投资	-	-
3	固定收益投资	304,521.29	1.91
	其中：债券	304,521.29	1.91
	资产支持证券	-	-
4	贵金属投资	-	-
5	金融衍生品投资	-	-
6	买入返售金融资产	-	-
	其中：买断式回购的买入返售金融资产	-	-



	产		
7	银行存款和结算备付金合计	809,629.88	5.08
8	其他资产	895,848.19	5.62
9	合计	15,927,323.91	100.00

注：本基金本报告期末通过港股通交易机制投资的港股市值为人民币 590,852.81 元，占基金资产净值比例 3.74%。

## 5.2 报告期末按行业分类的股票投资组合

### 5.2.1 报告期末按行业分类的境内股票投资组合

代码	行业类别	公允价值（元）	占基金资产净值比例（%）
A	农、林、牧、渔业	-	-
B	采矿业	-	-
C	制造业	13,166,631.74	83.39
D	电力、热力、燃气及水生产和供应业	-	-
E	建筑业	-	-
F	批发和零售业	-	-
G	交通运输、仓储和邮政业	-	-
H	住宿和餐饮业	-	-
I	信息传输、软件和信息技术服务业	159,840.00	1.01
J	金融业	-	-
K	房地产业	-	-
L	租赁和商务服务业	-	-
M	科学研究和技术服务业	-	-
N	水利、环境和公共设施管理业	-	-
O	居民服务、修理和其他服务业	-	-
P	教育	-	-
Q	卫生和社会工作	-	-
R	文化、体育和娱乐业	-	-
S	综合	-	-
	合计	13,326,471.74	84.41

### 5.2.2 报告期末按行业分类的港股通投资股票投资组合

行业类别	公允价值（人民币）	占基金资产净值比例（%）
原材料	-	-
非日常生活消费品	-	-
日常消费品	-	-
能源	-	-
金融	-	-

医疗保健	424,743.09	2.69
工业	-	-
信息技术	-	-
电信业务	166,109.72	1.05
公用事业	-	-
房地产	-	-
合计	590,852.81	3.74

注：以上分类采用国际通用的行业分类标准。

### 5.3 期末按公允价值占基金资产净值比例大小排序的股票投资明细

#### 5.3.1 报告期末按公允价值占基金资产净值比例大小排序的前十名股票投资明细

序号	股票代码	股票名称	数量（股）	公允价值（元）	占基金资产净值比例（%）
1	600809	山西汾酒	6,500	1,422,785.00	9.01
2	600519	贵州茅台	800	1,398,400.00	8.86
3	000333	美的集团	17,900	1,361,474.00	8.62
4	300765	新诺威	37,000	1,143,300.00	7.24
5	603369	今世缘	22,000	1,133,880.00	7.18
6	688271	联影医疗	8,500	1,088,000.00	6.89
7	688169	石头科技	3,600	1,000,512.00	6.34
8	688192	迪哲医药	14,000	613,480.00	3.89
9	600887	伊利股份	18,500	537,795.00	3.41
10	001328	登康口腔	19,000	512,810.00	3.25

### 5.4 报告期末按债券品种分类的债券投资组合

序号	债券品种	公允价值（元）	占基金资产净值比例（%）
1	国家债券	304,521.29	1.93
2	央行票据	-	-
3	金融债券	-	-
	其中：政策性金融债	-	-
4	企业债券	-	-
5	企业短期融资券	-	-
6	中期票据	-	-
7	可转债（可交换债）	-	-
8	同业存单	-	-
9	其他	-	-
10	合计	304,521.29	1.93

### 5.5 报告期末按公允价值占基金资产净值比例大小排序的前五名债券投资明细

序号	债券代码	债券名称	数量（张）	公允价值（元）	占基金资产净值比例（%）
1	019733	24 国债 02	3,000	304,521.29	1.93

### 5.6 报告期末按公允价值占基金资产净值比例大小排序的前十名资产支持证券投资

## 明细

注：本基金本报告期末未持有资产支持证券。

### 5.7 报告期末按公允价值占基金资产净值比例大小排序的前五名贵金属投资明细

注：本基金本报告期末未持有贵金属。

### 5.8 报告期末按公允价值占基金资产净值比例大小排序的前五名权证投资明细

注：本基金本报告期末未持有权证。

### 5.9 报告期末本基金投资的股指期货交易情况说明

#### 5.9.1 报告期末本基金投资的股指期货持仓和损益明细

注：本基金本报告期末未持有股指期货。

#### 5.9.2 本基金投资股指期货的投资政策

本基金将根据风险管理的原则，以套期保值为目的，本着谨慎原则，参与股指期货的投资，有选择地投资于股指期货。套期保值将主要采用流动性好、交易活跃的期货合约。本基金在进行股指期货投资时，将通过对证券市场和期货市场运行趋势的研究，并结合股指期货的定价模型寻求其合理的估值水平。本基金管理人将充分考虑股指期货的收益性、流动性及风险特征，通过资产配置、品种选择，谨慎进行投资，以降低投资组合的整体风险。

### 5.10 报告期末本基金投资的国债期货交易情况说明

#### 5.10.1 本期国债期货投资政策

本基金在进行国债期货投资时，将根据风险管理原则，以套期保值为目的，采用流动性好、交易活跃的期货合约，通过对债券交易市场和期货市场运行趋势的研究，结合国债期货的定价模型寻求其合理的估值水平，与现货资产进行匹配，通过多头或空头套期保值等策略进行套期保值操作。基金管理人将充分考虑国债期货的收益性、流动性及风险性特征，运用国债期货对冲系统风险、对冲特殊情况下的流动性风险，如大额申购赎回等；利用金融衍生品的杠杆作用，以达到降低投资组合的整体风险的目的。

#### 5.10.2 报告期末本基金投资的国债期货持仓和损益明细

注：本基金本报告期末未持有国债期货。

#### 5.10.3 本期国债期货投资评价

本基金本报告期末未持有国债期货。

## 5.11 投资组合报告附注

### 5.11.1 本基金投资的前十名证券的发行主体本期是否出现被监管部门立案调查，或在报告编制日前一年内受到公开谴责、处罚的情形

本基金投资的前十名证券的发行主体本期没有出现被监管部门立案调查，或在报告编制日前一年内受到公开谴责、处罚的情形。

### 5.11.2 基金投资的前十名股票是否超出基金合同规定的备选股票库

本基金投资的前十名股票没有超出基金合同规定的备选股票库。

### 5.11.3 其他资产构成

序号	名称	金额（元）
1	存出保证金	6,826.59
2	应收证券清算款	882,490.03
3	应收股利	-
4	应收利息	-
5	应收申购款	6,531.57
6	其他应收款	-
7	其他	-
8	合计	895,848.19

### 5.11.4 报告期末持有的处于转股期的可转换债券明细

注：本基金本报告期末未持有处于转股期的可转换债券。

### 5.11.5 报告期末前十名股票中存在流通受限情况的说明

注：本基金本报告期末前十名股票中不存在流通受限情况。

### 5.11.6 投资组合报告附注的其他文字描述部分

由于四舍五入的原因，分项之和与合计项之间可能存在尾差。

## §6 开放式基金份额变动

单位：份

项目	民生加银品质消费股票 A	民生加银品质消费股票 C
报告期期初基金份额总额	8,800,058.45	10,398,589.82
报告期期间基金总申购份额	196,759.21	137,613.21
减：报告期期间基金总赎回份额	349,673.75	256,051.50
报告期期间基金拆分变动份额（份额减少以“-”填列）	-	-
报告期期末基金份额总额	8,647,143.91	10,280,151.53

## §7 基金管理人运用固有资金投资本基金情况

### 7.1 基金管理人持有本基金份额变动情况

注：本报告期内无基金管理人持有本基金份额的情况。

### 7.2 基金管理人运用固有资金投资本基金交易明细

注：本报告期内无基金管理人运用固有资金投资本基金的情况。

## §8 影响投资者决策的其他重要信息

### 8.1 报告期内单一投资者持有基金份额比例达到或超过 20%的情况

注：本基金本报告期内不存在持有基金份额比例达到或者超过 20%的单一投资者的情况。

### 8.2 影响投资者决策的其他重要信息

报告期内，本基金管理人发布了如下公告：

- 1 2024 年 7 月 19 日 民生加银基金管理有限公司旗下部分基金 2024 年第 2 季度报告提示性公告
- 2 2024 年 7 月 19 日 民生加银品质消费股票型证券投资基金 2024 年第 2 季度报告
- 3 2024 年 8 月 30 日 民生加银基金管理有限公司旗下部分基金 2024 年中期报告提示性公告
- 4 2024 年 8 月 30 日 民生加银品质消费股票型证券投资基金 2024 年中期报告

## §9 备查文件目录

### 9.1 备查文件目录

- (1) 中国证监会准予基金注册的文件；
- (2) 《民生加银品质消费股票型证券投资基金招募说明书》；
- (3) 《民生加银品质消费股票型证券投资基金基金合同》；
- (4) 《民生加银品质消费股票型证券投资基金托管协议》；
- (5) 法律意见书；
- (6) 基金管理人业务资格批件、营业执照；
- (7) 基金托管人业务资格批件、营业执照。

### 9.2 存放地点

备查文件存放于基金管理人和/或基金托管人的住所。

### 9.3 查阅方式

投资者可到基金管理人和/或基金托管人的办公场所、营业场所及网站免费查阅备查文件。  
在支付工本费后，投资者可在合理时间内取得备查文件的复制件或复印件。

民生加银基金管理有限公司

2024 年 10 月 25 日