

民生加银策略精选灵活配置混合型证券投资  
基金  
2024 年第 3 季度报告

2024 年 9 月 30 日

基金管理人：民生加银基金管理有限公司

基金托管人：中国建设银行股份有限公司

报告送出日期：2024 年 10 月 25 日

## §1 重要提示

基金管理人的董事会及董事保证本报告所载资料不存在虚假记载、误导性陈述或重大遗漏，并对其内容的真实性、准确性和完整性承担个别及连带责任。

基金托管人中国建设银行股份有限公司根据本基金合同规定，于 2024 年 10 月 24 日复核了本报告中的财务指标、净值表现和投资组合报告等内容，保证复核内容不存在虚假记载、误导性陈述或者重大遗漏。

基金管理人承诺以诚实信用、勤勉尽责的原则管理和运用基金资产，但不保证基金一定盈利。

基金的过往业绩并不代表其未来表现。投资有风险，投资者在作出投资决策前应仔细阅读本基金的招募说明书。

本报告中财务资料未经审计。

本报告期自 2024 年 07 月 01 日起至 2024 年 09 月 30 日止。

## §2 基金产品概况

基金简称	民生加银策略精选混合
基金主代码	000136
基金运作方式	契约型开放式
基金合同生效日	2013 年 6 月 7 日
报告期末基金份额总额	475,644,599.43 份
投资目标	争取实现超越业绩比较基准的投资回报。
投资策略	本基金基于宏观经济政策和资本市场长期发展趋势对大类资产进行灵活配置，采用定量与定性分析相结合的方法确定本基金的资产配置。在行业配置策略上，我们结合经济周期的波动规律、行业景气度以及行业估值水平紧密监测行业之间的轮动，动态调整行业配置比例。在股票投资方面，本基金运用主题、选股等多种策略，并深度挖掘具有估值优势和成长价值型的个股构建基金股票投资组合。在债券投资方面，结合经济周期、宏观经济政策、资金供求分析、货币政策、财政政策来对债券的收益率进行研判，在保证流动性和风险可控的前提下，实施积极的债券投资组合管理。
业绩比较基准	沪深 300 指数收益率×60%+中债国债总指数收益率（全价）×40%
风险收益特征	本基金属于主动式混合型证券投资基金，属于较高风险、较高收益的证券投资基金，通常预期风险与预期收益水平高于货币市场基金和债券型基金，低于股票型基金。
基金管理人	民生加银基金管理有限公司

基金托管人	中国建设银行股份有限公司	
下属分级基金的基金简称	民生加银策略精选混合 A	民生加银策略精选混合 C
下属分级基金的交易代码	000136	009709
报告期末下属分级基金的份额总额	452,555,425.17 份	23,089,174.26 份

注：本基金自 2020 年 9 月 10 日起，增加民生加银策略精选混合 C 类份额类别。

### §3 主要财务指标和基金净值表现

#### 3.1 主要财务指标

单位：人民币元

主要财务指标	报告期（2024 年 7 月 1 日-2024 年 9 月 30 日）	
	民生加银策略精选混合 A	民生加银策略精选混合 C
1. 本期已实现收益	-35,085,284.15	-1,807,512.14
2. 本期利润	93,977,661.31	4,729,581.63
3. 加权平均基金份额本期利润	0.2047	0.2058
4. 期末基金资产净值	1,540,515,207.42	77,023,979.10
5. 期末基金份额净值	3.404	3.336

注：①所述基金业绩指标不包括持有人认购或交易基金的各项费用，计入费用后实际收益水平要低于所列数字。

②本期已实现收益指基金本期利息收入、投资收益、其他收入（不含公允价值变动收益）扣除相关费用和信用减值损失后的余额，本期利润为本期已实现收益加上本期公允价值变动收益。

③本基金自 2020 年 9 月 10 日起增设 C 类基金份额。

#### 3.2 基金净值表现

##### 3.2.1 基金份额净值增长率及其与同期业绩比较基准收益率的比较

民生加银策略精选混合 A

阶段	净值增长率①	净值增长率标准差②	业绩比较基准收益率③	业绩比较基准收益率标准差④	①—③	②—④
过去三个月	6.64%	1.23%	9.89%	0.92%	-3.25%	0.31%
过去六个月	-0.26%	1.04%	9.00%	0.73%	-9.26%	0.31%
过去一年	-7.95%	1.15%	7.57%	0.64%	-15.52%	0.51%
过去三年	-33.83%	1.29%	-7.43%	0.65%	-26.40%	0.64%
过去五年	28.89%	1.38%	9.24%	0.70%	19.65%	0.68%

自基金合同生效起至今	296.61%	1.45%	47.66%	0.82%	248.95%	0.63%
------------	---------	-------	--------	-------	---------	-------

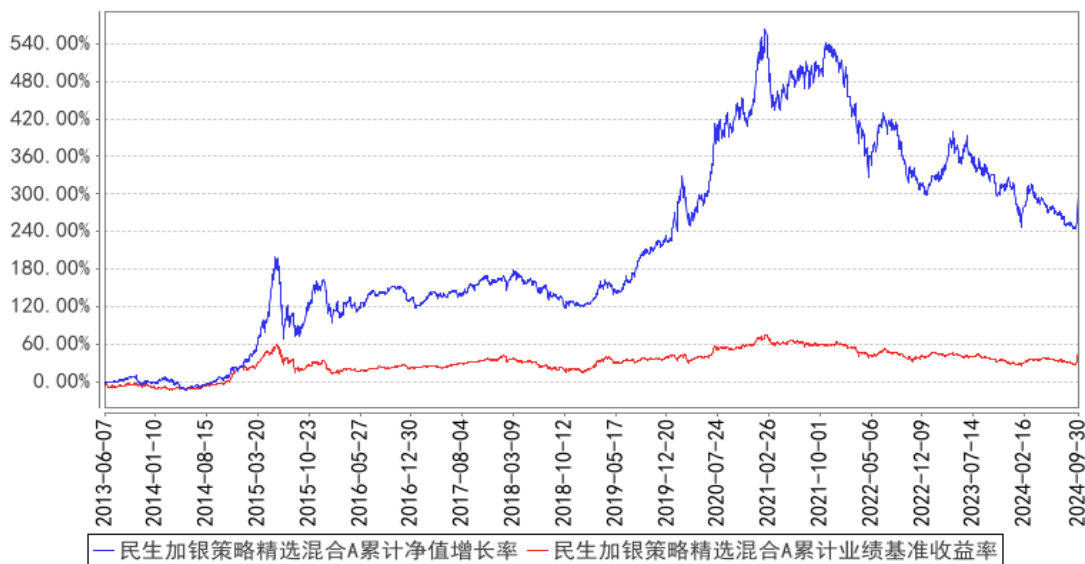
民生加银策略精选混合 C

阶段	净值增长率①	净值增长率标准差②	业绩比较基准收益率③	业绩比较基准收益率标准差④	①-③	②-④
过去三个月	6.51%	1.23%	9.89%	0.92%	-3.38%	0.31%
过去六个月	-0.51%	1.04%	9.00%	0.73%	-9.51%	0.31%
过去一年	-8.40%	1.14%	7.57%	0.64%	-15.97%	0.50%
过去三年	-34.81%	1.29%	-7.43%	0.65%	-27.38%	0.64%
自基金合同生效起至今	-20.95%	1.31%	-2.65%	0.67%	-18.30%	0.64%

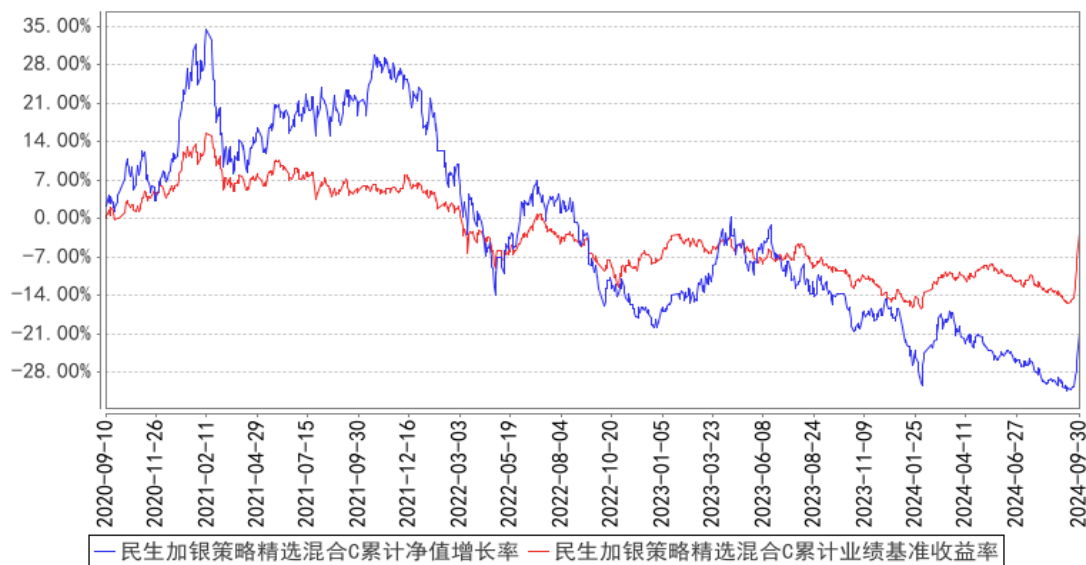
注：业绩比较基准=沪深 300 指数收益率×60%+中债国债总指数收益率（全价）×40%

### 3.2.2 自基金合同生效以来基金累计净值增长率变动及其与同期业绩比较基准收益率变动的比较

民生加银策略精选混合A累计净值增长率与同期业绩比较基准收益率的历史走势对比图



民生加银策略精选混合C累计净值增长率与同期业绩比较基准收益率的历史走势对比图



注：本基金合同于 2013 年 06 月 07 日生效。本基金建仓期为自基金合同生效日起的 6 个月。截至建仓期结束，本基金各项资产配置比例符合基金合同及招募说明书有关投资比例的约定。本基金于 2020 年 9 月 10 日增加 C 类份额。

## §4 管理人报告

### 4.1 基金经理（或基金经理小组）简介

姓名	职务	任本基金的基金经理期限		证券从业年限	说明
		任职日期	离任日期		
孙伟	本基金的基金经理（兼任投资经理）、权益投资部总监	2014 年 7 月 7 日	-	13 年	北京大学工商管理硕士，13 年证券从业经历。曾任国信证券经济研究所分析师。2012 年 2 月加入民生加银基金管理有限公司，曾任计算机、传媒、电子行业研究员，基金经理助理、投资部总监助理、副总监，现任权益投资部总监、基金经理（兼任投资经理）、公司投资决策委员会成员、权益资产条线投资决策委员会成员。自 2014 年 7 月至今担任民生加银策略精选灵活配置混合型证券投资基金基金经理；自 2020 年 7 月至今担任民生加银新动能一年定期开放混合型证券投资基金基金经理；自 2020 年 9 月至今担任民生加银新兴产业混合型证券投资基金基金经理；自 2020 年 11 月至今担任民生加银成长优选股票型证券投资基金基金经理；自 2020 年 5 月至今担任民生加银科技创新混合型证券投资基金（LOF）（2023

					年5月15日由“民生加银科技创新 3 年封闭运作灵活配置混合型证券投资基金”封闭运作期届满后更名而来)基金经理。自 2014 年 7 月至 2018 年 9 月担任民生加银红利回报灵活配置混合型证券投资基金基金经理；自 2016 年 7 月至 2018 年 9 月担任民生加银精选混合型证券投资基金基金经理；自 2017 年 12 月至 2019 年 1 月担任民生加银新动力灵活配置混合型证券投资基金基金经理；自 2016 年 11 月至 2020 年 3 月担任民生加银前沿科技灵活配置混合型证券投资基金基金经理；自 2018 年 12 月至 2021 年 7 月担任民生加银创新成长混合型证券投资基金基金经理；自 2020 年 8 月至 2021 年 8 月担任民生加银家盈 6 个月持有期债券型证券投资基金基金经理；自 2018 年 9 月至 2022 年 12 月担任民生加银新兴成长混合型证券投资基金基金经理。
--	--	--	--	--	---

注：①上述任职日期、离任日期根据本基金管理人对外披露的任免日期填写。

②证券从业的含义遵从行业协会相关规定。

#### 4.1.1 期末兼任私募资产管理计划投资经理的基金经理同时管理的产品情况

姓名	产品类型	产品数量（只）	资产净值（元）	任职时间
孙伟	公募基金	5	5,709,769,366.03	2014年7月7日
	私募资产管理计划	2	746,389,403.14	2021年3月17日
	其他组合	-	-	-
	合计	7	6,456,158,769.17	-

注：①“任职时间”为首次开始管理上表中本类产品的时间。

#### 4.2 管理人对报告期内本基金运作合规守信情况的说明

本报告期内，基金管理人严格遵守《中华人民共和国证券投资基金法》及其他相关法律法规、证监会规定和基金合同的约定，本着诚实信用、勤勉尽责的原则管理和运用基金资产，在严格控制风险的前提下，为基金份额持有人谋求最大利益。本报告期内，基金运作整体合法合规，无损害基金份额持有人利益的行为。

#### 4.3 公平交易专项说明

### 4.3.1 公平交易制度的执行情况

公司严格执行《证券投资基金管理公司公平交易制度指导意见》，完善了公司公平交易制度，制度的范围包括境内上市股票、债券的一级市场申购、二级市场交易等所有投资管理活动，同时包括授权、研究分析、投资决策、交易执行、监控等投资管理活动相关的各个环节，形成了有效的公平交易执行体系。

对于场内交易，公司启用了交易系统内的公平交易程序，在指令分发及指令执行阶段，均由系统强制执行公平委托；此外，公司严格控制不同投资组合之间的同日反向交易。

对于场外交易，公司完善银行间市场交易、交易所大宗交易等非集中竞价交易的交易分配制度，保证各投资组合获得公平的交易机会。对于部分债券一级市场申购、非公开发行股票申购等以公司名义进行的交易，各投资组合经理在交易前独立地确定各投资组合的交易价格和数量，公司按照价格优先、比例分配的原则对交易结果进行分配。

本报告期内，本基金管理人公平交易制度得到良好的贯彻执行，未发现存在违反公平交易原则的情况。

### 4.3.2 异常交易行为的专项说明

公司严格控制不同投资组合之间的同日反向交易，禁止可能导致不公平交易和利益输送的同日反向交易。本报告期内，本基金未发现可能的异常交易情况，不存在所有投资组合参与的交易所公开竞价同日反向交易成交较少的单边成交量超过该证券当日成交量的 5% 的情况。

## 4.4 报告期内基金的投资策略和运作分析

三季度市场先跌，在政策影响下，大幅反弹。结合估值、盈利、现金流等，本季度组合增加了超跌较明显的汽车、家电、传媒等有性价比的公司，减持了部分计算机、电子，组合依然坚持科技为主的成长股投资策略，科技主要是电子、计算机、传媒，同时辅以运营商和电力，以及家电和汽车等优质的公司。

市场大幅反弹和修复后，政策带来整体风险偏好提升，市场有望继续有比较好的表现，成长的机会可能更明显一些，但震荡也会来临，我们依然围绕确定性进行投资：

- 1) 股息率的确定性：寻找稳定分红的、股息率较高的公司；
- 2) 业绩的确定性：寻找格局稳定、业绩增长确定的家电、汽车等品牌公司；
- 3) 产业的确定性：持续重点关注科技创新带来的重大投资机会，全球科技创新带来的技术变革：泛人工智能的 AI、机器人等。

## 4.5 报告期内基金的业绩表现

截至本报告期末民生加银策略精选混合 A 的基金份额净值为 3.404 元，本报告期基金份额净值增长率为 6.64%，同期业绩比较基准收益率为 9.89%；截至本报告期末民生加银策略精选混合 C 的基金份额净值为 3.336 元，本报告期基金份额净值增长率为 6.51%，同期业绩比较基准收益率为 9.89%。

#### 4.6 报告期内基金持有人数或基金资产净值预警说明

本报告期内本基金不存在连续二十个工作日基金份额持有人数量不满二百人或者基金资产净值低于五千万元的情形。

## §5 投资组合报告

### 5.1 报告期末基金资产组合情况

序号	项目	金额（元）	占基金总资产的比例（%）
1	权益投资	1,196,342,000.00	73.18
	其中：股票	1,196,342,000.00	73.18
2	基金投资	-	-
3	固定收益投资	86,342,705.21	5.28
	其中：债券	86,342,705.21	5.28
	资产支持证券	-	-
4	贵金属投资	-	-
5	金融衍生品投资	-	-
6	买入返售金融资产	-	-
	其中：买断式回购的买入返售金融资产	-	-
7	银行存款和结算备付金合计	298,539,695.96	18.26
8	其他资产	53,469,272.72	3.27
9	合计	1,634,693,673.89	100.00

### 5.2 报告期末按行业分类的股票投资组合

#### 5.2.1 报告期末按行业分类的境内股票投资组合

代码	行业类别	公允价值（元）	占基金资产净值比例（%）
A	农、林、牧、渔业	-	-
B	采矿业	-	-
C	制造业	567,072,000.00	35.06
D	电力、热力、燃气及水生产和供应业	150,600,000.00	9.31
E	建筑业	-	-
F	批发和零售业	-	-



G	交通运输、仓储和邮政业		-
H	住宿和餐饮业		-
I	信息传输、软件和信息技术服务业	358,400,000.00	22.16
J	金融业		-
K	房地产业		-
L	租赁和商务服务业	120,270,000.00	7.44
M	科学研究和技术服务业		-
N	水利、环境和公共设施管理业		-
O	居民服务、修理和其他服务业		-
P	教育		-
Q	卫生和社会工作		-
R	文化、体育和娱乐业		-
S	综合		-
	合计	1,196,342,000.00	73.96

### 5.2.2 报告期末按行业分类的港股通投资股票投资组合

注：本基金本报告期末未持有港股通投资股票。

### 5.3 期末按公允价值占基金资产净值比例大小排序的股票投资明细

#### 5.3.1 报告期末按公允价值占基金资产净值比例大小排序的前十名股票投资明细

序号	股票代码	股票名称	数量（股）	公允价值（元）	占基金资产净值比例（%）
1	600941	中国移动	1,200,000	131,640,000.00	8.14
2	601728	中国电信	16,000,000	107,360,000.00	6.64
3	600415	小商品城	8,800,000	84,920,000.00	5.25
4	600795	国电电力	15,000,000	82,050,000.00	5.07
5	688111	金山办公	300,000	79,920,000.00	4.94
6	002241	歌尔股份	3,000,000	68,010,000.00	4.20
7	600690	海尔智家	2,000,000	64,300,000.00	3.98
8	688041	海光信息	600,000	61,968,000.00	3.83
9	002594	比亚迪	200,000	61,462,000.00	3.80
10	603019	中科曙光	1,200,000	57,264,000.00	3.54

### 5.4 报告期末按债券品种分类的债券投资组合

序号	债券品种	公允价值（元）	占基金资产净值比例（%）
1	国家债券	86,342,705.21	5.34
2	央行票据	-	-
3	金融债券	-	-
	其中：政策性金融债	-	-
4	企业债券	-	-
5	企业短期融资券	-	-
6	中期票据	-	-

7	可转债（可交换债）	-	-
8	同业存单	-	-
9	其他	-	-
10	合计	86,342,705.21	5.34

### 5.5 报告期末按公允价值占基金资产净值比例大小排序的前五名债券投资明细

序号	债券代码	债券名称	数量（张）	公允价值（元）	占基金资产净值比例（%）
1	019536	16 国债 08	380,000	45,848,280.55	2.83
2	019547	16 国债 19	350,000	40,494,424.66	2.50

### 5.6 报告期末按公允价值占基金资产净值比例大小排序的前十名资产支持证券投资 明细

注：本基金本报告期末未持有资产支持证券。

### 5.7 报告期末按公允价值占基金资产净值比例大小排序的前五名贵金属投资明细

注：本基金本报告期末未持有贵金属。

### 5.8 报告期末按公允价值占基金资产净值比例大小排序的前五名权证投资明细

注：本基金本报告期末未持有权证。

### 5.9 报告期末本基金投资的股指期货交易情况说明

#### 5.9.1 报告期末本基金投资的股指期货持仓和损益明细

注：本基金本报告期末未持有股指期货。

#### 5.9.2 本基金投资股指期货的投资政策

本基金以避险保值和有效管理为目标，在控制风险的前提下，谨慎适当参与股指期货的投资。基金管理人将建立股指期货交易决策部门或小组，授权特定的管理人员负责股指期货的投资审批事项，同时针对股指期货交易制定投资决策流程和风险控制等制度并报董事会批准。本基金参与股指期货交易，根据风险管理的原则，以套期保值为目的，并按照中国金融期货交易所套期保值管理的有关规定执行。

本基金在进行股指期货投资中，将分析股指期货的收益性、流动性及风险特征，主要选择流动性好、交易活跃的期货合约，通过研究现货和期货市场的发展趋势，运用定价模型对其进行合理估值，谨慎利用股指期货，调整投资组合的风险暴露，及时调整投资组合仓位，以降低组合风险、提高组合的运作效率。

### 5.10 报告期末本基金投资的国债期货交易情况说明

### 5.10.1 本期国债期货投资政策

本基金尚未在基金合同中明确国债期货的投资策略、比例限制、信息披露等，本基金暂不参与国债期货交易。

### 5.10.2 报告期末本基金投资的国债期货持仓和损益明细

注：本基金本报告期末未持有国债期货。

### 5.10.3 本期国债期货投资评价

本基金本报告期末未持有国债期货。

## 5.11 投资组合报告附注

### 5.11.1 本基金投资的前十名证券的发行主体本期是否出现被监管部门立案调查，或在报告编制日前一年内受到公开谴责、处罚的情形

本基金投资的前十名证券的发行主体本期没有出现被监管部门立案调查，或在报告编制日前一年内受到公开谴责、处罚的情形。

### 5.11.2 基金投资的前十名股票是否超出基金合同规定的备选股票库

本基金投资的前十名股票没有超出基金合同规定的备选股票库。

### 5.11.3 其他资产构成

序号	名称	金额（元）
1	存出保证金	325,657.89
2	应收证券清算款	52,082,927.09
3	应收股利	-
4	应收利息	-
5	应收申购款	1,060,687.74
6	其他应收款	-
7	其他	-
8	合计	53,469,272.72

### 5.11.4 报告期末持有的处于转股期的可转换债券明细

注：本基金本报告期末未持有处于转股期的可转换债券。

### 5.11.5 报告期末前十名股票中存在流通受限情况的说明

注：本基金本报告期末前十名股票中不存在流通受限情况。

### 5.11.6 投资组合报告附注的其他文字描述部分

由于四舍五入的原因，分项之和与合计项之间可能存在尾差。

## §6 开放式基金份额变动

单位：份

项目	民生加银策略精选混合 A	民生加银策略精选混合 C
报告期期初基金份额总额	469,508,536.34	23,529,268.79
报告期期间基金总申购份额	6,488,271.08	925,961.49
减：报告期期间基金总赎回份额	23,441,382.25	1,366,056.02
报告期期间基金拆分变动份额（份额减少以“-”填列）	-	-
报告期期末基金份额总额	452,555,425.17	23,089,174.26

## §7 基金管理人运用固有资金投资本基金情况

### 7.1 基金管理人持有本基金份额变动情况

单位：份

项目	民生加银策略精选混合 A	民生加银策略精选混合 C
报告期期初管理人持有的本基金份额	3,877,435.90	-
报告期期间买入/申购总份额	0.00	-
报告期期间卖出/赎回总份额	0.00	-
报告期期末管理人持有的本基金份额	3,877,435.90	-
报告期期末持有的本基金份额占基金总份额比例（%）	0.82	-

### 7.2 基金管理人运用固有资金投资本基金交易明细

注：本报告期内无基金管理人运用固有资金投资本基金的情况。

## §8 影响投资者决策的其他重要信息

### 8.1 报告期内单一投资者持有基金份额比例达到或超过 20%的情况

注：本基金本报告期内不存在持有基金份额比例达到或者超过 20%的单一投资者的情况。

### 8.2 影响投资者决策的其他重要信息

报告期内，本基金管理人发布了如下公告：

- 2024 年 7 月 15 日 关于旗下部分开放式基金增加江海证券为销售机构并参加费率优惠活动的公告
- 2024 年 7 月 19 日 民生加银策略精选灵活配置混合型证券投资基金 2024 年第 2 季度报告
- 2024 年 7 月 19 日 民生加银基金管理有限公司旗下部分基金 2024 年第 2 季度报告

提示性公告

- |   |                 |   |
|---|-----------------|---|
| 4 | 2024 年 7 月 22 日 | 民生加银策略精选灵活配置混合型证券投资基金(A 类份额)基金产品资料概要更新    |
| 5 | 2024 年 7 月 22 日 | 民生加银策略精选灵活配置混合型证券投资基金(C 类份额)基金产品资料概要更新    |
| 6 | 2024 年 7 月 22 日 | 民生加银策略精选灵活配置混合型证券投资基金更新招募说明书(2024 年第 1 号) |
| 7 | 2024 年 8 月 30 日 | 民生加银策略精选灵活配置混合型证券投资基金 2024 年中期报告          |
| 8 | 2024 年 8 月 30 日 | 民生加银基金管理有限公司旗下部分基金 2024 年中期报告提示性公告        |

## §9 备查文件目录

### 9.1 备查文件目录

- (1) 中国证监会核准基金募集的文件；
- (2) 《民生加银策略精选灵活配置混合型证券投资基金招募说明书》；
- (3) 《民生加银策略精选灵活配置混合型证券投资基金基金合同》；
- (4) 《民生加银策略精选灵活配置混合型证券投资基金托管协议》；
- (5) 法律意见书；
- (6) 基金管理人业务资格批件、营业执照；
- (7) 基金托管人业务资格批件、营业执照。

### 9.2 存放地点

备查文件存放于基金管理人和/或基金托管人的住所。

### 9.3 查阅方式

投资者可到基金管理人和/或基金托管人的办公场所、营业场所及网站免费查阅备查文件。在支付工本费后，投资者可在合理时间内取得备查文件的复制件或复印件。

民生加银基金管理有限公司

2024 年 10 月 25 日