

兴证全球优选平衡三个月持有期混合型基  
金中基金（FOF）  
2024 年第 3 季度报告

2024 年 9 月 30 日

基金管理人：兴证全球基金管理有限公司

基金托管人：中国民生银行股份有限公司

报告送出日期：2024 年 10 月 25 日

## §1 重要提示

基金管理人的董事会及董事保证本报告所载资料不存在虚假记载、误导性陈述或重大遗漏，并对其内容的真实性、准确性和完整性承担个别及连带责任。

基金托管人中国民生银行股份有限公司根据本基金合同规定，于 2024 年 10 月 24 日复核了本报告中的财务指标、净值表现和投资组合报告等内容，保证复核内容不存在虚假记载、误导性陈述或者重大遗漏。

基金管理人承诺以诚实信用、勤勉尽责的原则管理和运用基金资产，但不保证基金一定盈利。

基金的过往业绩并不代表其未来表现。投资有风险，投资者在作出投资决策前应仔细阅读本基金的招募说明书。

本报告中财务资料未经审计。

本报告期自 2024 年 07 月 01 日起至 09 月 30 日止。

## §2 基金产品概况

基金简称	兴证全球优选平衡三个月持有混合 (FOF)
基金主代码	012654
基金运作方式	契约型开放式
基金合同生效日	2021 年 7 月 14 日
报告期末基金份额总额	4,171,499,346.83 份
投资目标	在控制风险的前提下，通过优选基金积极把握基金市场的投资机会，力求基金资产的长期稳健增值。
投资策略	本基金的投资策略包括：大类资产配置策略、优选基金策略、股票投资策略、存托凭证的投资策略、港股投资策略、债券投资策略、可转换债券投资策略、资产支持证券投资策略、证券公司短期公司债券投资策略等，详见本基金招募说明书及其更新。
业绩比较基准	中证偏股型基金指数收益率×45%+恒生指数收益率（使用估值汇率折算）×5%+中债综合（全价）指数收益率×50%
风险收益特征	本基金为混合型基金中基金，其预期收益和预期风险水平高于债券型基金和货币市场基金，低于股票型基金。 本基金除了投资 A 股外，还可根据法律法规规定投资香港联合交易所上市的股票。除了需要承担与境内证券投资基金类似的市场波动风险等一般投资风险之外，本基金还面临汇率风险、香港市场风险等境外证券市场投资所面临的特别投资风险。
基金管理人	兴证全球基金管理有限公司
基金托管人	中国民生银行股份有限公司

下属分级基金的基金简称	兴证全球优选平衡三个月持有混合（FOF）A	兴证全球优选平衡三个月持有混合（FOF）C
下属分级基金的交易代码	012654	016460
报告期末下属分级基金的份额总额	4,168,629,056.99 份	2,870,289.84 份

注：本基金每份基金份额最短持有期为 3 个月。

### §3 主要财务指标和基金净值表现

#### 3.1 主要财务指标

单位：人民币元

主要财务指标	报告期（2024 年 7 月 1 日-2024 年 9 月 30 日）	
	兴证全球优选平衡三个月持有混合（FOF）A	兴证全球优选平衡三个月持有混合（FOF）C
1. 本期已实现收益	-62,882,861.21	-45,995.22
2. 本期利润	266,630,443.96	179,954.19
3. 加权平均基金份额本期利润	0.0624	0.0607
4. 期末基金资产净值	4,115,351,940.18	2,809,770.21
5. 期末基金份额净值	0.9872	0.9789

注：1、本期已实现收益指基金本期利息收入、投资收益、其他收入（不含公允价值变动收益）扣除相关费用和信用减值损失后的余额，本期利润为本期已实现收益加上本期公允价值变动收益。

2、所述基金业绩指标不包括持有人认购或交易基金的各项费用（例如：申购赎回费、红利再投资费、基金转换费等），计入费用后实际收益水平要低于所列数字。

#### 3.2 基金净值表现

##### 3.2.1 基金份额净值增长率及其与同期业绩比较基准收益率的比较

兴证全球优选平衡三个月持有混合（FOF）A

阶段	净值增长率①	净值增长率 标准差②	业绩比较基 准收益率③	业绩比较基 准收益率标 准差④	①-③	②-④
过去三个月	7.03%	0.80%	6.66%	0.74%	0.37%	0.06%
过去六个月	7.11%	0.65%	6.43%	0.60%	0.68%	0.05%
过去一年	4.47%	0.62%	3.46%	0.57%	1.01%	0.05%
过去三年	-1.37%	0.53%	-10.06%	0.55%	8.69%	-0.02%

自基金合同生效起至今	-1.28%	0.51%	-12.80%	0.55%	11.52%	-0.04%
------------	--------	-------	---------	-------	--------	--------

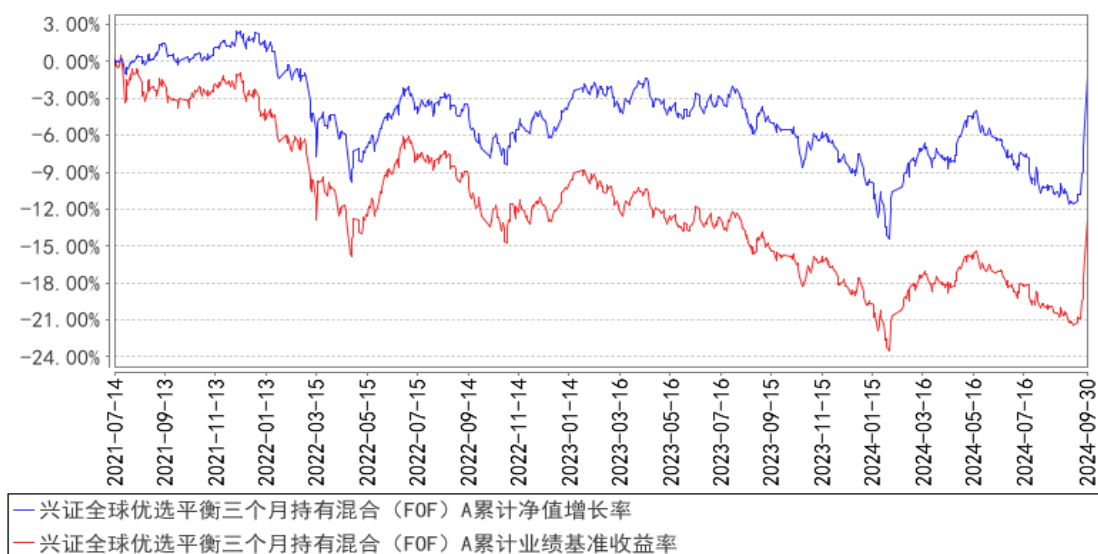
兴证全球优选平衡三个月持有混合（FOF）C

阶段	净值增长率①	净值增长率 标准差②	业绩比较基 准收益率③	业绩比较基 准收益率标 准差④	①—③	②—④
过去三个月	6.91%	0.80%	6.66%	0.74%	0.25%	0.06%
过去六个月	6.90%	0.65%	6.43%	0.60%	0.47%	0.05%
过去一年	4.05%	0.62%	3.46%	0.57%	0.59%	0.05%
自基金合同生效起至今	2.46%	0.52%	-3.39%	0.52%	5.85%	0.00%

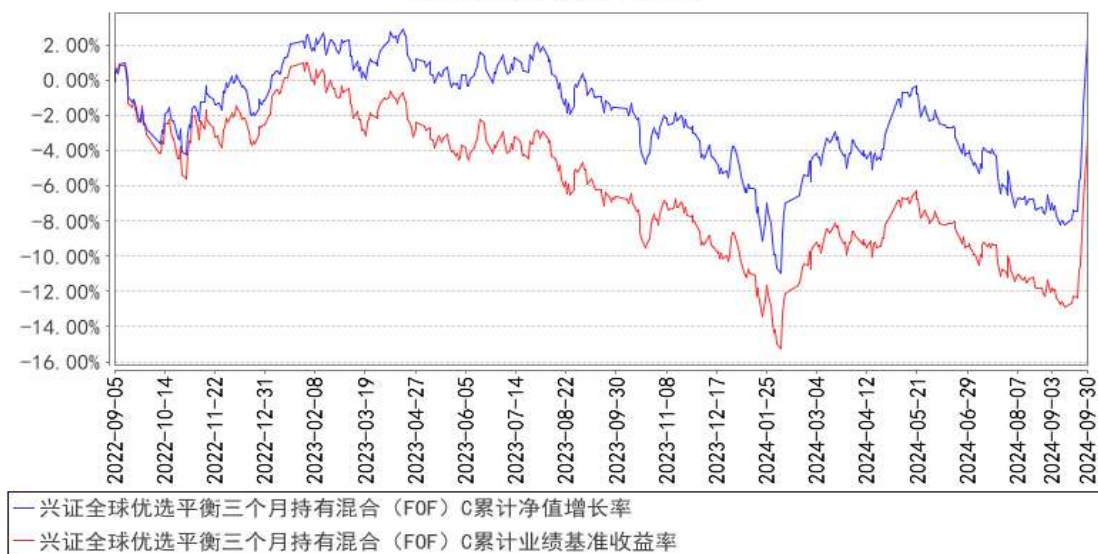
注：经与基金托管人中国民生银行股份有限公司协商一致，并报中国证监会备案，管理人决定自2022年9月5日起增设兴证全球优选平衡三个月持有期混合型基金中基金（FOF）C类份额（代码：016460）。详情请见管理人网站公告。

### 3.2.2 自基金合同生效以来基金累计净值增长率变动及其与同期业绩比较基准收益率变动的比较

兴证全球优选平衡三个月持有混合（FOF）A累计净值增长率与同期业绩比较基准收益率的历史走势对比图



兴证全球优选平衡三个月持有混合（FOF）C 累计净值增长率与同期业绩比较基准收益率的历史走势对比图



注：1、净值表现所取数据截至到 2024 年 09 月 30 日。

2、按照《兴证全球优选平衡三个月持有期混合型基金中基金（FOF）基金合同》的规定，本基金建仓期为 2021 年 07 月 14 日起共计六个月。建仓期结束时本基金各项资产配置比例符合本基金合同规定的比例限制及本基金投资组合的比例范围。

3、自 2022 年 9 月 5 日起增设兴证全球优选平衡三个月持有混合（FOF）C 份额，详情请见管理人网站公告。

### 3.3 其他指标

注：无。

## §4 管理人报告

### 4.1 基金经理（或基金经理小组）简介

姓名	职务	任本基金的基金经理期限		证券从业年限	说明
		任职日期	离任日期		
林国怀	总经理助理、FOF 投资与金融工程部总监、养老金管理部总监，兴全安泰平衡养老三年持有	2021 年 7 月 14 日	-	17 年	硕士。历任天相投资顾问有限公司基金分析师，瑞泰人寿保险基金组合投资经理，合众人寿资产管理中心基金组合投资经理，泰康资产管理有限公司执行总监，天安人寿资产管理中心权益投资部经理，兴证全球基金管理有限公司兴全安泰稳健养老一年持有混合 FOF 基金经理、兴证全球优选稳健六个月持有债券 FOF 基金经理。

混合 FOF、兴全优选进取三个月持有混合 FOF、兴全安泰积极养老五年持有混合发起式 FOF、兴证全球优选平衡三个月持有混合 FOF、兴证全球安悦稳健养老目标一年持有混合 FOF、兴证全球积极配置三年封闭运作混合 FOF-LOF、兴证全球优选积极三个月持有混合 FOF 基金经理				
---	--	--	--	--

注：1、职务指截止报告期末的职务（报告期末仍在任的）或离任前的职务（报告期内离任的）。

2、任职日期指基金合同生效之日（基金成立时即担任基金经理）或公司作出聘任决定之日（基金成立后担任基金经理）；离任日期指公司作出解聘决定之日。

3、证券从业的涵义遵从行业的相关规定，包括资管相关行业从业经历。

#### 4.1.1 期末兼任私募资产管理计划投资经理的基金经理同时管理的产品情况

注：本报告期末，本基金基金经理不存在兼任私募资产管理计划的投资经理的情况。

#### 4.2 管理人对报告期内本基金运作遵规守信情况的说明

本报告期内，本基金管理人严格遵循了《证券投资基金法》及其各项实施细则、《兴证全球

优选平衡三个月持有期混合型基金中基金（FOF）基金合同》和其他相关法律法规的规定，本着诚实信用、勤勉尽责、取信于市场、取信于社会的原则管理和运用基金资产，为基金份额持有人谋求最大利益。本报告期内，基金投资管理符合有关法规和基金合同的规定，无违法违规、未履行基金合同承诺或损害基金份额持有人利益的行为。

### 4.3 公平交易专项说明

#### 4.3.1 公平交易制度的执行情况

本报告期内，本基金管理人严格按照《证券投资基金法》、《证券投资基金管理公司公平交易制度指导意见》及公司相关制度等规定，从投资授权、研究分析、投资决策、交易执行、业绩评估等环节严格把关，确保各投资组合之间得到公平对待，保护投资者的合法权益。公司风险管理部对公司管理的不同投资组合的整体收益率差异进行统计，从不同的角度分析差异的来源、考察是否存在不公平的因素。

本报告期内公司旗下基金严格遵守公司的公平交易制度，未发现违反公平交易原则的情况。

#### 4.3.2 异常交易行为的专项说明

本报告期内，不存在本投资组合参与的交易所公开竞价同日反向交易成交较少的单边交易量超过该证券当日成交量的 5%的情况，未发现可能导致不公平交易和利益输送的异常交易情况。

### 4.4 报告期内基金的投资策略和运作分析

伴随着九月底国新办发布会的召开和多项利好政策的出台，A 股市场在三季度末结束了持续下跌行情，开启了一轮大反弹。从整个季度区间来看，主流宽基指数均止跌回升，上证综指上涨 12.44%，沪深 300 指数上涨 16.07%，创业板指涨幅尤其亮眼达 29.21%，而前期表现较好的中证红利指数涨幅有限仅 6.43%。从申万一级行业表现来看，非银金融、房地产、综合板块涨幅居前，分别上涨 41.67%、33.05%、31.20%，而煤炭、石油石化和公用事业涨幅落后，分别上涨 1.24%、2.00%和 2.95%。从风格指数上来看，大盘、小盘指数表现稍优于中盘指数，低价股指数表现远优于中价、高价股指数，中市盈率指数表现优于高、低市盈率指数，亏损股指数表现优于绩优股、微利股指数。同期，债券市场表现为前高后低，中债总财富指数、中债银行间国债财富指数、中债企业债总财富指数总体上涨 1.05%、1.20%、0.36%，中证转债指数经历了大幅震荡最终收涨 0.58%。从基金指数上看，中证偏股基金指数上涨 12.45%，中长期纯债基金指数小幅上涨 0.33%，黄金 ETF 净值上涨 8.09%，以人民币计价的标普 500ETF 净值上涨 3.72%，纳斯达克 ETF 净值下跌 1.70%。

本季度该基金主要的操作有：1、资产配置上，组合继续维持权益资产的配置比例稍高于配

置中枢，小幅提升了黄金 ETF 基金的配置比例，同时在国别配置层面分散了海（境）外权益基金的配置，提升了港股指数基金的配置比例；2、风格配置上，组合略微超配在成长（尤其是质量成长）风格和 GARP 风格基金，适度降低了偏价值、红利风格基金的配置比例；3、固定收益资产上，鉴于国内债券收益率处于较低位置，组合继续维持较短的久期，保持用内部货币基金、可转债基金、QDII 债券型基金、场内折价基金等替换组合中的纯债型基金；4、其他方面还包括，降低了组合中股票、转债的直接投资比例，赎回到期开放折价消失的产品，并继续根据既定策略参与折价品种的投资机会。

目前组合权益部分风格相对均衡略偏成长，我们将保持一贯的“略偏左侧”和“适度均衡”的配置策略，通过积极挖掘市场上相对收益和绝对收益的投资机会不断增厚组合收益，通过“多资产、多策略”的方式来平滑组合波动，努力将该基金呈现为“相对稳定的‘贝塔’和相对确定的‘阿尔法’特征”。

本基金是一只平衡型风格的普通 FOF 产品，权益类资产的配置中枢为 50%，我们将秉承勤勉尽责的态度进行组合管理，遵守契约要求、保持策略的稳定性，兼顾长期收益率和改善持有人体验，力争陪伴投资者实现财富增值。

#### 4.5 报告期内基金的业绩表现

截至本报告期末，兴证全球优选平衡三个月持有混合（FOF）A 的基金份额净值为 0.9872 元，本报告期基金份额净值增长率为 7.03%，同期业绩比较基准收益率为 6.66%；兴证全球优选平衡三个月持有混合（FOF）C 的基金份额净值为 0.9789 元，本报告期基金份额净值增长率为 6.91%，同期业绩比较基准收益率为 6.66%。

#### 4.6 报告期内基金持有人数或基金资产净值预警说明

本基金本报告期内未发生需披露的基金份额持有人数不满两百人或基金资产净值低于五千万元的情形。

## §5 投资组合报告

### 5.1 报告期末基金资产组合情况

序号	项目	金额（元）	占基金总资产的比例（%）
1	权益投资	20,875,726.92	0.50
	其中：股票	20,875,726.92	0.50
2	基金投资	3,852,766,026.00	93.14
3	固定收益投资	200,661,590.40	4.85



	其中：债券	200,661,590.40	4.85
	资产支持证券	-	-
4	贵金属投资	-	-
5	金融衍生品投资	-	-
6	买入返售金融资产	-	-
	其中：买断式回购的买入返售金融资产	-	-
7	银行存款和结算备付金合计	53,112,315.50	1.28
8	其他资产	9,266,279.69	0.22
9	合计	4,136,681,938.51	100.00

## 5.2 报告期末按行业分类的股票投资组合

### 5.2.1 报告期末按行业分类的境内股票投资组合

代码	行业类别	公允价值（元）	占基金资产净值比例（%）
A	农、林、牧、渔业	-	-
B	采矿业	-	-
C	制造业	20,195,301.16	0.49
D	电力、热力、燃气及水生产和供应业	-	-
E	建筑业	-	-
F	批发和零售业	-	-
G	交通运输、仓储和邮政业	-	-
H	住宿和餐饮业	-	-
I	信息传输、软件和信息技术服务业	203,173.76	0.00
J	金融业	-	-
K	房地产业	477,252.00	0.01
L	租赁和商务服务业	-	-
M	科学研究和技术服务业	-	-
N	水利、环境和公共设施管理业	-	-
O	居民服务、修理和其他服务业	-	-
P	教育	-	-
Q	卫生和社会工作	-	-
R	文化、体育和娱乐业	-	-
S	综合	-	-
	合计	20,875,726.92	0.51

### 5.2.2 报告期末按行业分类的港股通投资股票投资组合

无。

## 5.3 期末按公允价值占基金资产净值比例大小排序的股票投资明细

## 5.3.1 报告期末按公允价值占基金资产净值比例大小排序的前十名股票投资明细

序号	股票代码	股票名称	数量（股）	公允价值（元）	占基金资产净值比例（%）
1	300655	晶瑞电材	410,959	3,423,288.47	0.08
2	688155	先惠技术	83,983	3,418,947.93	0.08
3	600519	贵州茅台	1,500	2,622,000.00	0.06
4	600600	青岛啤酒	18,400	1,441,640.00	0.04
5	600309	万华化学	15,100	1,378,932.00	0.03
6	000858	五粮液	8,300	1,348,833.00	0.03
7	603517	绝味食品	73,500	1,251,705.00	0.03
8	000568	泸州老窖	7,500	1,122,750.00	0.03
9	300760	迈瑞医疗	3,400	996,200.00	0.02
10	000596	古井贡酒	4,400	893,288.00	0.02

注：上表中股票名称以报告期末名称为准。

## 5.4 报告期末按债券品种分类的债券投资组合

序号	债券品种	公允价值（元）	占基金资产净值比例（%）
1	国家债券	16,154,321.06	0.39
2	央行票据	-	-
3	金融债券	184,507,269.34	4.48
	其中：政策性金融债	184,507,269.34	4.48
4	企业债券	-	-
5	企业短期融资券	-	-
6	中期票据	-	-
7	可转债（可交换债）	-	-
8	同业存单	-	-
9	其他	-	-
10	合计	200,661,590.40	4.87

## 5.5 报告期末按公允价值占基金资产净值比例大小排序的前五名债券投资明细

序号	债券代码	债券名称	数量（张）	公允价值（元）	占基金资产净值比例（%）
1	210218	21 国开 18	1,600,000	164,102,688.52	3.98
2	200212	20 国开 12	200,000	20,404,580.82	0.50
3	019727	23 国债 24	100,000	10,220,876.71	0.25
4	019749	24 国债 15	38,000	3,809,628.05	0.09
5	019631	20 国债 05	21,000	2,123,816.30	0.05

5.6 报告期末按公允价值占基金资产净值比例大小排序的前十名资产支持证券投资  
明细

注：本基金本报告期末未持有资产支持证券。

## 5.7 报告期末按公允价值占基金资产净值比例大小排序的前五名贵金属投资明细

注：本基金本报告期末未持有贵金属。

## 5.8 报告期末按公允价值占基金资产净值比例大小排序的前五名权证投资明细

注：本基金本报告期末未持有权证。

## 5.9 报告期末本基金投资的股指期货交易情况说明

### 5.9.1 报告期末本基金投资的股指期货持仓和损益明细

注：本基金本报告期末未持有股指期货。

### 5.9.2 本基金投资股指期货的投资政策

股指期货暂不属于本基金的投资范围，故此项不适用。

## 5.10 报告期末本基金投资的国债期货交易情况说明

### 5.10.1 本期国债期货投资政策

国债期货暂不属于本基金的投资范围，故此项不适用。

### 5.10.2 报告期末本基金投资的国债期货持仓和损益明细

注：本基金本报告期末未持有国债期货。

### 5.10.3 本期国债期货投资评价

本基金本报告期末未持有国债期货，故此项不适用。

## 5.11 投资组合报告附注

### 5.11.1 本基金投资的前十名证券的发行主体本期是否出现被监管部门立案调查，或在报告编制日前一年内受到公开谴责、处罚的情形

本基金投资的前十名证券的发行主体本期未出现被监管部门立案调查，并且未在报告编制日前一年内受到公开谴责、处罚的情形。

### 5.11.2 基金投资的前十名股票是否超出基金合同规定的备选股票库

本基金投资的前十名股票未超出基金合同规定的备选股票库。

### 5.11.3 其他资产构成

序号	名称	金额（元）
1	存出保证金	77,091.96
2	应收证券清算款	9,101,834.14
3	应收股利	-
4	应收利息	-

5	应收申购款	85,239.97
6	其他应收款	2,113.62
7	待摊费用	-
8	其他	-
9	合计	9,266,279.69

#### 5.11.4 报告期末持有的处于转股期的可转换债券明细

注：本基金本报告期末未持有处于转股期的可转换债券。

#### 5.11.5 报告期末前十名股票中存在流通受限情况的说明

序号	股票代码	股票名称	流通受限部分的公允价值 (元)	占基金资产净 值比例 (%)	流通受限情 况说明
1	300655	晶瑞电材	3,423,288.47	0.08	非公开发行 流通受限
2	688155	先惠技术	3,418,947.93	0.08	非公开发行 流通受限

#### 5.11.6 投资组合报告附注的其他文字描述部分

由于四舍五入的原因，分项之和与合计项之间可能存在尾差。

## §6 基金中基金

#### 6.1 报告期末按公允价值占基金资产净值比例大小排序的前十名基金投资明细

序号	基金代码	基金名称	运作方式	持有份额 (份)	公允价值 (元)	占基金资 产净值比 例 (%)	是否属 于基金 管理人 及管理 人关联 方所管 理的基 金
1	159920	恒生 ETF	交易型开放 式(ETF)	183,755,700.00	236,861,097.30	5.75	否
2	003949	兴全稳泰 债券 A	契约型开放 式	152,153,062.20	177,958,221.55	4.32	是
3	012324	兴证全球 恒惠 30 天 持有超短 债 A	契约型开放 式	144,282,565.44	159,533,232.61	3.87	是
4	006985	兴全恒裕 债券 A	契约型开放 式	134,813,820.51	154,146,122.37	3.74	是
5	510900	易方达恒 生国企	交易型开放 式(ETF)	155,622,900.00	149,086,738.20	3.62	否

		(QDII-ETF)					
6	001821	兴全天添益货币 B	契约型开放式	130,131,322.69	130,131,322.69	3.16	是
7	004417	兴全货币 B	契约型开放式	110,922,730.92	110,922,730.92	2.69	是
8	270025	广发行业领先混合 A	契约型开放式	56,991,720.43	108,968,169.46	2.65	否
9	450009	国富中小盘股票	契约型开放式	41,908,761.16	108,158,130.80	2.63	否
10	000628	大成高新技术产业 A	契约型开放式	21,081,039.76	94,634,895.59	2.30	否

注：对于同时在场内和场外持有的基金，合并计算公允价值参与排序，并按照不同基金分别披露。

### 6.1.1 报告期末按公允价值占基金资产净值比例大小排序的前十名公开募集基础设施证券投资基金投资明细

序号	基金代码	基金名称	运作方式	持有份额（份）	公允价值（元）	占基金资产净值比例（%）	是否属于基金管理人及管理人关联方所管理的基金
1	508056	中金普洛斯 REIT	契约型封闭式	656,200.00	2,265,202.40	0.06	否

### 6.1.2 报告期末基金持有的全部公开募集基础设施证券投资基金情况

合计持有数量（只）	合计持有份额（份）	合计公允价值（元）	合计占基金资产净值比例（%）
1	656,200.00	2,265,202.40	0.06

### 6.2 当期交易及持有基金产生的费用

项目	本期费用 2024 年 7 月 1 日至 2024 年 9 月 30 日	其中：交易及持有基金管理人以及管理人关联方所管理基金产生的费用
当期交易基金产生的申购费（元）	-	-
当期交易基金产生的赎回费（元）	48,934.53	-
当期持有基金产生的应支付销售服务费（元）	48,957.49	6,246.93
当期持有基金产生的应支付管理费（元）	6,400,655.15	1,573,736.38
当期持有基金产生的应支付托	1,278,184.90	327,880.11

管费（元）		
-------	--	--

### 6.3 本报告期持有的基金发生的重大影响事件

无
---

## § 7 开放式基金份额变动

单位：份

项目	兴证全球优选平衡三个月持有混合（FOF）A	兴证全球优选平衡三个月持有混合（FOF）C
报告期期初基金份额总额	4,359,267,651.52	2,961,106.82
报告期期间基金总申购份额	1,662,099.52	348,554.77
减：报告期期间基金总赎回份额	192,300,694.05	439,371.75
报告期期间基金拆分变动份额（份额减少以“-”填列）	-	-
报告期期末基金份额总额	4,168,629,056.99	2,870,289.84

注：总申购份额含红利再投资、转换入份额，总赎回份额含转换出份额。

## §8 基金管理人运用固有资金投资本基金情况

### 8.1 基金管理人持有本基金份额变动情况

注：本报告期内，基金管理人未持有本基金的基金份额。

### 8.2 基金管理人运用固有资金投资本基金交易明细

注：本基金管理人本报告期内未运用固有资金对本基金进行交易。

## §9 影响投资者决策的其他重要信息

### 9.1 报告期内单一投资者持有基金份额比例达到或超过 20%的情况

投资者类别	报告期内持有基金份额变化情况				报告期末持有基金情况		
	序号	持有基金份额比例达到或者超过 20%的时间区间	期初份额	申购份额	赎回份额	持有份额	份额占比（%）
机构	-	-	-	-	-	-	-
个人	-	-	-	-	-	-	-

产品特有风险

本基金本报告期内未出现单一投资者持有基金份额比例达到或超过 20%的情况，故不涉及本项特定风险。

注：1、“申购金额”包含份额申购、转换转入、分红再投资等导致投资者持有份额增加的情形。

2、“赎回份额”包含份额赎回、转换转出等导致投资者持有份额减少的情形。

## 9.2 影响投资者决策的其他重要信息

本基金每份基金份额的最短持有期限为 3 个月。对于每份基金份额，最短持有期指基金合同生效日（对认购份额而言，下同）或基金份额申购确认日（对申购份额而言，下同）起（即最短持有期起始日），至基金合同生效日或基金份额申购申请日起满 3 个月（3 个月指 30 天乘以 3 的自然天数，下同）后的下一工作日（即最短持有期到期日）。本基金每份基金份额在其最短持有期到期日（含该日）后，基金份额持有人方可就该基金份额提出赎回申请。因此，对于基金份额持有人而言，存在投资本基金后，3 个月内无法赎回的风险。

## §10 备查文件目录

### 10.1 备查文件目录

- 1、中国证监会准予兴证全球优选平衡三个月持有期混合型基金中基金（FOF）募集注册的文件；
- 2、《兴证全球优选平衡三个月持有期混合型基金中基金（FOF）基金合同》；
- 3、《兴证全球优选平衡三个月持有期混合型基金中基金（FOF）托管协议》；
- 4、关于申请募集兴证全球优选平衡三个月持有期混合型基金中基金（FOF）之法律意见；
- 5、基金管理人业务资格批件和营业执照；
- 6、基金托管人业务资格批件和营业执照；
- 7、中国证监会要求的其他文件。

### 10.2 存放地点

基金管理人、基金托管人住所。

### 10.3 查阅方式

投资者可登录基金管理人互联网站（<http://www.xqfunds.com>）查阅，或在营业时间内至基金管理人、基金托管人住所免费查阅。

基金管理人客户服务中心电话：400-678-0099，021-38824536

兴证全球基金管理有限公司

2024 年 10 月 25 日