

工银瑞信可转债债券型证券投资基金

基金产品资料概要更新

编制日期：2024 年 11 月 26 日

送出日期：2024 年 11 月 29 日

本概要提供本基金的重要信息，是招募说明书的一部分。

作出投资决定前，请阅读完整的招募说明书等销售文件。

一、产品概况

基金简称	工银可转债债券	基金代码	003401
基金管理人	工银瑞信基金管理有限公司	基金托管人	招商银行股份有限公司
基金合同生效日	2016 年 12 月 14 日	上市交易所及上市日期	-
基金类型	债券型	交易币种	人民币
运作方式	普通开放式	开放频率	每个开放日
基金经理	黄诗原	开始担任本基金基金经理的日期	2021 年 9 月 6 日
		证券从业日期	2013 年 7 月 17 日
其他	《基金合同》生效后，连续 60 个工作日出现基金份额持有人数量不满 200 人或者基金资产净值低于 5,000 万元情形的，在履行适当程序后，则直接终止《基金合同》并进入基金财产清算程序，无需召开基金份额持有人大会审议。		

二、基金投资与净值表现

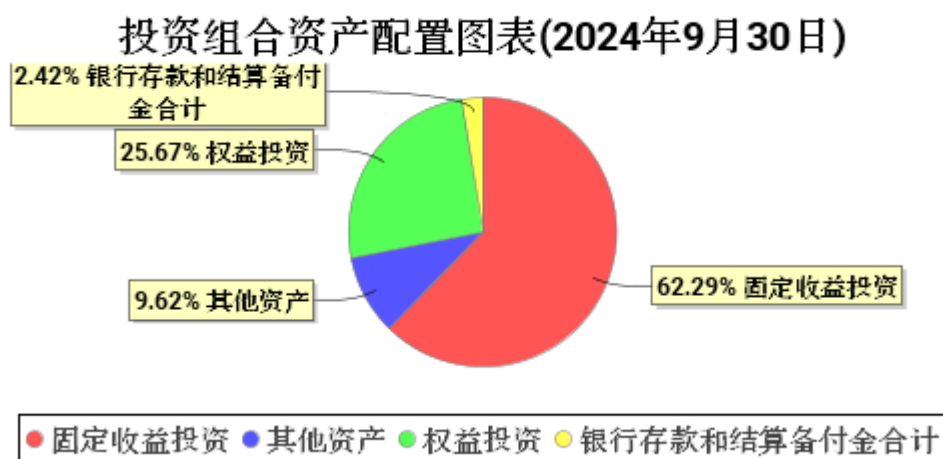
(一) 投资目标与投资策略

本基金的投资安排，请阅读本基金《招募说明书》“基金的投资”章节了解详细情况。

投资目标	本基金通过对可转债的积极投资，在严格控制风险的基础上，追求基金资产的长期稳定增值。
投资范围	本基金的投资范围包括国内依法发行上市交易的股票（包括中小板、创业板以及其他中国证监会允许基金投资的股票、存托凭证）、债券（包括国债、央行票据、金融债、地方政府债、企业债、公司债、短期融资券、超短期融资券、中期票据、次级债、政府支持机构债券、证券公司短期公司债券、可转换债券（含可分离交易可转债）、可交换债券等）、资产支持证券、银行存款、同业存单、债券回购、国债期货、权证等，以及法律法规或中国证监会允许基金投资的其他金融工具（但须符合中国证监会相关规定）。 本基金投资组合资产配置比例：债券资产占基金资产的比例不低于 80%，其中投资于可转换债券（含可分离交易可转债）和可交换债券的比例合计不低于非现金基金资产的 80%；每个交易日日终在扣除国债期货合约需缴纳的交易保证金后，应当保持不低于基金资产净值的 5% 的现金或到期日在一年以内的政府债券，其中现金不包括结算备付金、存出保证金和应收申购款等。

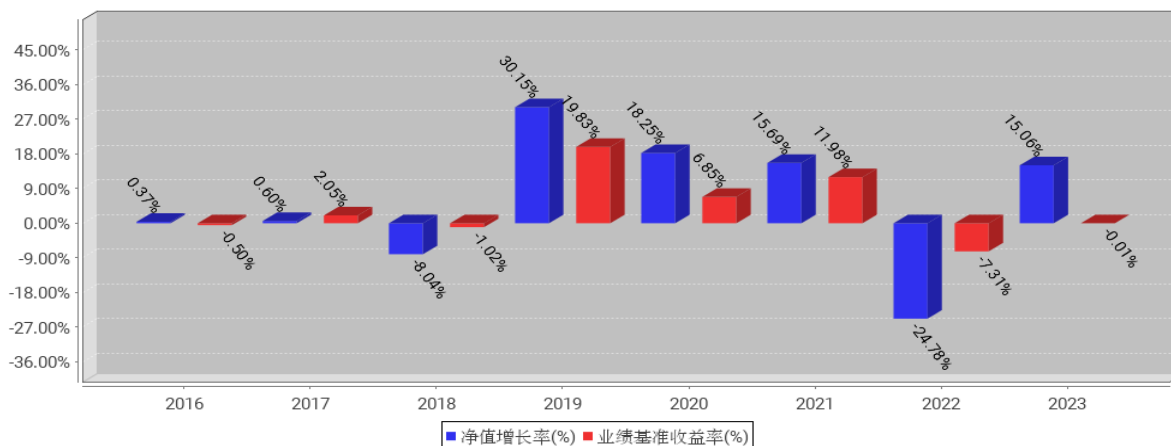
主要投资策略	本基金将根据对国内宏观经济运行态势、宏观经济政策变化、证券市场运行状况等因素的深入研究,判断证券市场的发展趋势,结合流动性、估值水平、风险偏好等因素,综合评价各类资产的风险收益水平。在充分的宏观形势判断和策略分析的基础上,通过“自上而下”的资产配置及动态调整策略,将基金资产在股票、可转债、普通债券和现金等资产间进行配置并动态调整比例。在可转债及可交换债投资方面,本基金将综合研究此类含权债券的债券价值和权益价值,此外还需结合对含权条款的研究综合判断内含期权的价值。本基金力争在市场低估该类债券价值时买入并持有,以期在未来获取超额收益。
业绩比较基准	80%×中证可转换债券指数收益率+20%×沪深300指数收益率。
风险收益特征	本基金为债券型基金,其长期平均风险和预期收益率低于股票型及混合型基金,高于货币市场基金。

(二) 投资组合资产配置图表/区域配置图表



(三) 自基金合同生效以来基金每年的净值增长率及与同期业绩比较基准的比较图

工银可转债债券基金每年净值增长率与同期业绩比较基准收益率的对比图(2023年12月31日)



注: 1、本基金基金合同于2016年12月14日生效。合同生效当年不满完整自然年度的,按实际期限计算净值增长率。

2、基金的过往业绩不代表未来表现。

三、投资本基金涉及的费用

(一) 基金销售相关费用

以下费用在认购/申购/赎回基金过程中收取：

费用类型	份额 (S) 或金额 (M) /持有期限 (N)	收费方式/费率	备注
申购费 (前收费)	M < 100 万元	0.80%	非养老金客户
	100 万元 ≤ M < 300 万元	0.50%	非养老金客户
	300 万元 ≤ M < 500 万元	0.30%	非养老金客户
	M ≥ 500 万元	1,000 元/笔	非养老金客户
	M < 100 万元	0.32%	养老金客户
	100 万元 ≤ M < 300 万元	0.15%	养老金客户
	300 万元 ≤ M < 500 万元	0.06%	养老金客户
	M ≥ 500 万元	1,000 元/笔	养老金客户
赎回费	N < 7 天	1.50%	-
	7 天 ≤ N < 30 天	0.50%	-
	30 天 ≤ N < 1 年	0.10%	-
	1 年 ≤ N < 2 年	0.05%	-
	N ≥ 2 年	0.00%	-

(二) 基金运作相关费用

以下费用将从基金资产中扣除：

费用类别	收费方式/年费率或金额	收取方
管理费	0.7%	基金管理人和销售机构
托管费	0.15%	基金托管人
审计费用	67,500.00 元	会计师事务所
信息披露费	120,000.00 元	规定披露报刊
其他费用	按照国家有关规定和《基金合同》约定，可以在基金财产中列支的其他费用。费用类别详见本基金《基金合同》及《招募说明书》或其更新	相关服务机构

注：1、本基金交易证券、基金等产生的费用和税负，按实际发生额从基金资产扣除。

2、审计费用、信息披露费为基金整体承担费用，非单个份额类别费用，且年金额为预估值，最终实际金额以基金定期报告披露为准。

(三) 基金运作综合费用测算

若投资者认购/申购本基金份额，在持有期间，投资者需支出的运作费率如下表：

基金运作综合费率（年化）
0.89%

注：基金运作综合费率=固定管理费率+托管费率+销售服务费率（若有）+其他运作费用合计占基金每日平均资产净值的比例（年化）。基金管理费率、托管费率、销售服务费率（若有）为基金现行费率，其他运作费

用以最近一次基金年报披露的相关数据为基准测算。

四、风险揭示与重要提示

(一) 风险揭示

本基金不提供任何保证。投资者可能损失投资本金。投资有风险，投资者购买基金时应认真阅读本基金的《招募说明书》等销售文件。

本基金投资于证券市场，基金净值会因为证券市场波动等因素产生波动，投资者在投资本基金前，应全面了解本基金的产品特性，理性判断市场，并承担基金投资中出现的各类风险，包括但不限于：投资组合风险、管理风险、合规性风险、操作风险、流动性风险、本基金法律文件风险收益特征表述与销售机构基金风险评价可能不一致的风险和本基金的特定风险等。

本基金还参与股票投资，因此，本基金也将面临股票价格波动所带来的风险。

本基金可参与 A 股股票（包括中小板、创业板以及其他中国证监会允许基金投资的股票）的新股申购或增发新股，由于股票发行政策、发行机制等影响新股发行的因素变动，将影响本基金的资产配置，从而影响本基金的风险收益水平。另外，发行股票的配售比例、中签率的不确定性，或其他发售方式的不确定性，也可能使本基金面临更多的不确定因素。

本基金可投资国债期货，国债期货采用保证金交易制度，由于保证金交易具有杠杆性，当相应期限国债收益率出现不利变动时，可能会导致投资人权益遭受较大损失。国债期货采用每日无负债结算制度，如果没有在规定的时间内补足保证金，按规定将被强制平仓，可能给投资带来重大损失。

本基金资产可投资于科创板股票，会面临科创板机制下因投资标的、市场制度以及交易规则等差异带来的特有风险等。其他风险包括但不限于集中度风险、系统性风险、政策风险等。基金可根据投资策略需要或市场环境的变化，选择将部分基金资产投资于科创板股票或选择不将基金资产投资于科创板股票，基金资产并非必然投资于科创板股票。

本基金《基金合同》生效后，连续 60 个工作日出现基金份额持有人数量不满 200 人或者基金资产净值低于 5,000 万元情形的，在履行适当程序后，则直接终止《基金合同》并进入基金财产清算程序，无需召开基金份额持有人大会审议。因此，投资者面临基金合同自动终止的风险。

本基金的投资范围包括存托凭证，若投资可能面临中国存托凭证价格大幅波动甚至出现较大亏损的风险，以及与创新企业、境外发行人、中国存托凭证发行机制以及交易机制等相关的风险。

当本基金持有特定资产且存在或潜在大额赎回申请时，基金管理人经与基金托管人协商一致，并咨询会计师事务所意见后，可以依照法律法规及基金合同的约定启用侧袋机制。侧袋机制实施期间，基金管理人将对基金简称进行特殊标识，并不办理侧袋账户的申购赎回，基金份额持有人可能面临无法及时获得侧袋账户对应部分的资金的流动性风险。基金管理人将按照持有人利益最大化原则，采取将特定资产予以处置变现等方式，但因特定资产的变现时间具有不确定性，最终变现价格也具有不确定性并且有可能大幅低于启用侧袋机制时的特定资产的估值，基金份额持有人可能因此面临损失。

(二) 重要提示

中国证监会对本基金募集的注册，并不表明其对本基金的价值和收益作出实质性判断或保证，也不表明投资于本基金没有风险。

基金管理人依照恪尽职守、诚实信用、谨慎勤勉的原则管理和运用基金财产，但不保证基金一定盈利，也不保证最低收益。

基金投资者自依基金合同取得基金份额，即成为基金份额持有人和基金合同的当事人。因《基金合同》而产生的或与《基金合同》有关的争议，按照《基金合同》“争议的处理”章节的约定处理。

基金产品资料概要信息发生重大变更的，基金管理人将在三个工作日内更新，其他信息发生变更的，基金管理人每年更新一次。因此，本文件内容相比基金的实际情况可能存在一定的滞后，如需及时、准确获取基金的相关信息，敬请同时关注基金管理人发布的相关临时公告等。

五、其他资料查询方式

以下资料详见基金管理人网站 <http://www.icbccs.com.cn> 或致电本公司客户服务热线 4008119999

- 1、基金合同、托管协议、招募说明书
- 2、定期报告，包括基金季度报告、中期报告和年度报告
- 3、基金份额净值
- 4、基金销售机构及联系方式
- 5、其他重要资料

六、其他情况说明

无