

国泰惠信三年定期开放债券型证券投资基金基金产品 资料概要更新

编制日期：2024年11月22日

送出日期：2024年12月3日

本概要提供本基金的重要信息，是招募说明书的一部分。
作出投资决定前，请阅读完整的招募说明书等销售文件。

一、产品概况

基金简称	国泰惠信三年定期开放债券	基金代码	008017
基金管理人	国泰基金管理有限公司	基金托管人	华夏银行股份有限公司
基金合同生效日	2019-10-31		
基金类型	债券型	交易币种	人民币
运作方式	定期开放式	开放频率	每 3 年开放一次
基金经理	刘嵩扬	开始担任本基金基金经理的日期	2020-07-03
		证券从业日期	2012-07-01
其他	《基金合同》生效后，连续 20 个工作日出现基金份额持有人数量不满 200 人或者基金资产净值低于 5000 万元情形的，基金管理人应当在定期报告中予以披露；连续 60 个工作日出现前述情形的，基金管理人应当在 10 个工作日内向中国证监会报告并提出解决方案，如持续运作、转换运作方式、与其他基金合并或者终止基金合同等，并在 6 个月内召集基金份额持有人大会进行表决。		

二、基金投资与净值表现

(一) 投资目标与投资策略

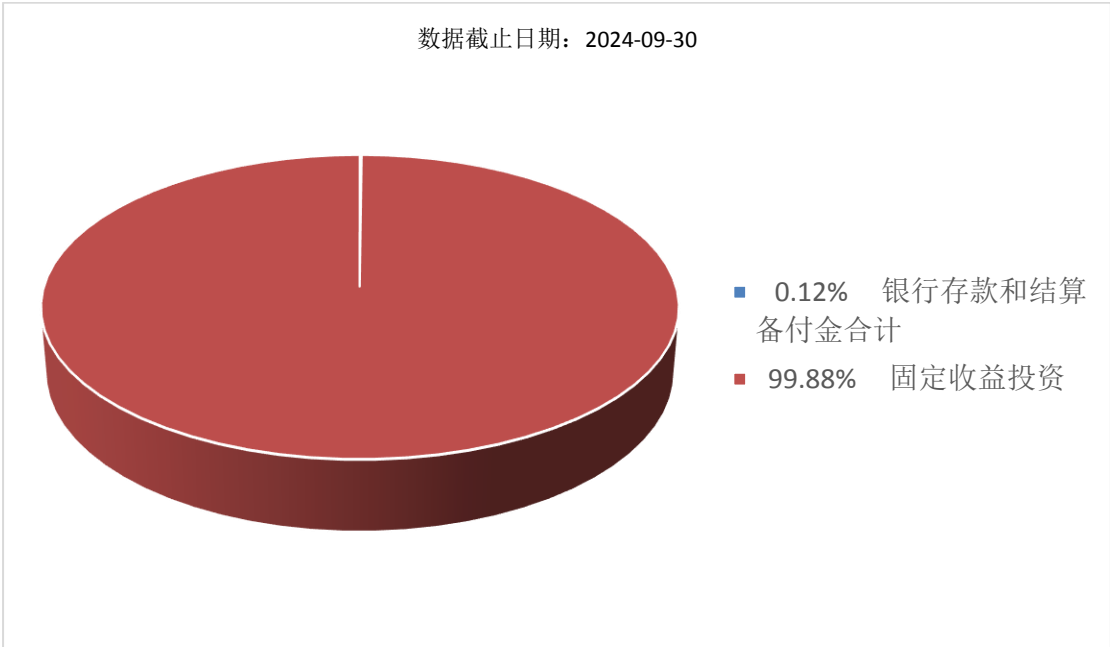
详见本基金招募说明书（更新）“第九部分 基金的投资”。

投资目标	在注重风险和流动性管理的前提下，力争获取超越业绩比较基准的投资收益。
投资范围	本基金的投资范围为具有良好流动性的金融工具，包括债券（含国债、政策性金融债、商业银行金融债、央行票据）、债券回购、银行存款、同业存单以及法律法规或中国证监会允许基金投资的其他金融工具（但须符合中国证监会相关规定）。 本基金不投资于股票，也不投资于可转换债券、可交换债券。 基金的投资组合比例为：本基金投资于债券资产的比例不低于基金资产的80%，但在每次开放期的前三个月、开放期及开放期结束后三个月的期间内，基金投资不受上述比例限制。开放期内本基金持有的现金或到期日在一年以内的政府债券的比例合计不低于基金资产净值的5%，其中现金不包括结算备付金、存出保证金和应收申购款等；在封

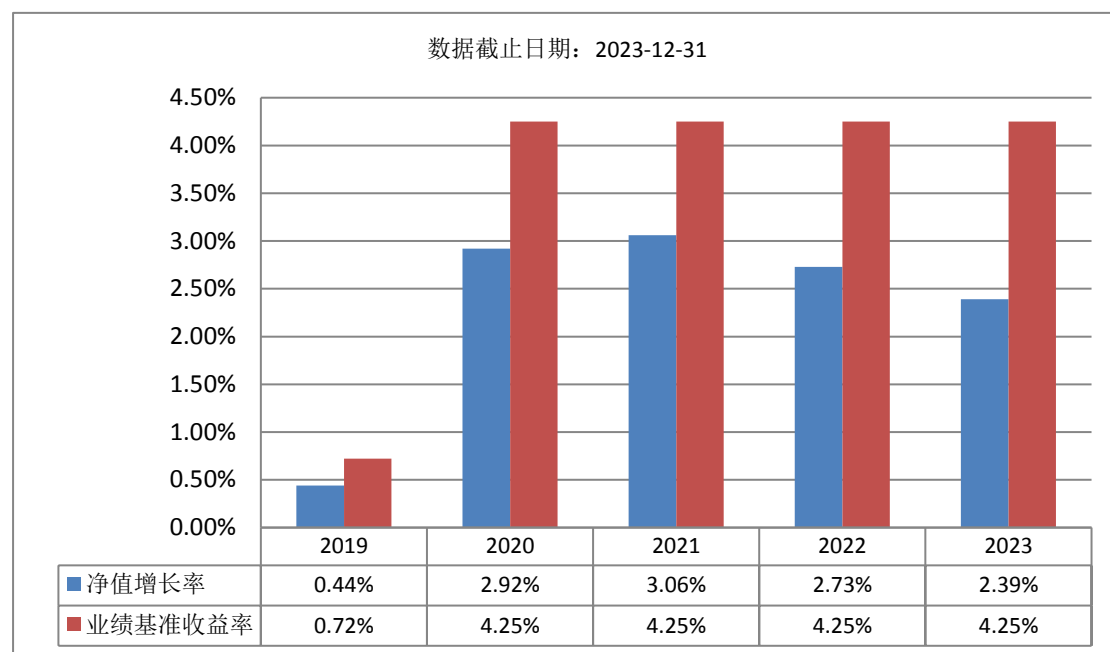
	闭期内，本基金不受上述5%的限制。 如法律法规或监管机构以后允许基金投资其他品种或变更投资比例限制，基金管理人在履行适当程序后，可以相应调整本基金的投资范围和投资比例规定。
主要投资策略	1、封闭期投资策略：（1）类属配置策略；（2）债券回购投资策略。 2、开放期投资策略：开放期内，本基金为保持较高的组合流动性，方便投资人安排投资，在遵守本基金有关投资限制与投资比例的前提下，将主要进行流动性管理。
业绩比较基准	每个封闭期起始日公布的三年定期存款利率（税后）+1.5%
风险收益特征	本基金为债券型基金，预期收益和预期风险高于货币市场基金，但低于混合型基金、股票型基金，属于较低预期风险和预期收益的产品。

(二) 投资组合资产配置图表/区域配置图表

投资组合资产配置图表



(三) 自基金合同生效以来基金每年的净值增长率及与同期业绩比较基准的比较图



注：1、本基金合同生效当年不满完整自然年度，按当年实际运作期限计算净值增长率，不按整个自然年度进行折算。

2、基金的过往业绩不代表未来表现。

三、投资本基金涉及的费用

（一）基金销售相关费用

以下费用在认购/申购/赎回基金过程中收取：

费用类型	份额（S）或金额（M） /持有期限（N）	收费方式/费率	备注
申购费（前收费）	M < 500 万元	0.60%	
	M ≥ 500 万元	1000 元 / 笔	
赎回费	N < 7 天	1.50%	
	7 天 ≤ N < 30 天	0.10%	
	N ≥ 30 天	0.00%	

（二）基金运作相关费用

以下费用将从基金资产中扣除：

费用类别	收费方式/年费率 或金额（元）	收取方
管理费	0.15%	基金管理人、销售机构
托管费	0.05%	基金托管人
审计费用	120,000.00	会计师事务所
信息披露费	120,000.00	规定披露报刊
其他费用	其他按照国家有关规定和《基金合同》	相关服务机构

约定可以在基金财
产中列支的费用

注：1、本基金交易证券、基金等产生的费用和税负，按实际发生额从基金资产扣除。
2、上表中年度费用金额为基金整体承担费用，非单个份额类别费用，且年金额为预估值，最终实际金额以基金定期报告披露为准。

（三）基金运作综合费用测算

若投资者认购/申购本基金份额，在持有期间，投资者需支出的运作费率如下表：

基金运作综合费率（年化）
0.20%

注：基金管理费率、托管费率为基金现行费率，其他运作费用以最近一次基金年报披露的相关数据为基准测算。

四、风险揭示与重要提示

（一）风险揭示

本基金不提供任何保证。投资者可能损失投资本金。

投资有风险，投资者购买基金时应认真阅读本基金的招募说明书（更新）等销售文件。

本基金面临的主要风险有市场风险、运作风险、流动性风险、法律文件风险收益特征表述与销售机构基金风险评级可能不一致的风险、本基金特定风险及其他风险等。

本基金特定风险：

1、信用风险对本基金买入持有到期投资策略的影响

为控制本基金的信用风险，本基金将定期对所投债券的信用资质和发行人的偿付能力进行评估。对于存在信用风险隐患的发行人所发行的债券，及时制定风险处置预案。封闭期内，如本基金持有债券的信用风险显著增加时，为减少信用损失，本基金将对该债券进行处置。

2、基金封闭期到期日因部分资产无法变现或者无法以合理价格变现导致基金部分资产尚未变现的，基金将暂停进入下一开放期，封闭期结束的下一个工作日，基金份额应全部自动赎回，按已变现的基金财产支付部分赎回款项，未变现资产对应赎回款延缓支付，待该部分资产变现后支付剩余赎回款。赎回价格按全部资产最终变现净额确定。基金管理人应就上述延缓支付部分赎回款项的原因和安排在封闭期结束后的下一个工作日发布公告并提示最终赎回价格与封闭期到期日的净值可能存在差异的风险。

3、在封闭期内，本基金采用买入并持有至到期策略，一般情况下，持有的固定收益类品种和结构在封闭期内不会发生变化，在行情波动时，可能损失一定的交易收益。

4、本基金定期对持有的固定收益品种的账面价值进行检查，如有客观证据表明其发生了减值的，应当与托管人协商一致后对所投资资产计算确认减值损失。因此，摊余成本法估值不等同于保本，基金资产发生计提减值准备可能导致基金份额净值下跌。

（二）重要提示

中国证监会对本基金募集的注册，并不表明其对本基金的价值和收益作出实质性判断或保证，也不表明投资于本基金没有风险。

基金管理人依照恪尽职守、诚实信用、谨慎勤勉的原则管理和运用基金财产，但不保证基金一定盈利，也不保证最低收益。

基金投资者自依基金合同取得基金份额，即成为基金份额持有人和基金合同的当事人。

因《基金合同》而产生的或与《基金合同》有关的一切争议，应经友好协商解决，如经友好协商未能解决的，则任何一方有权按《基金合同》的约定提交仲裁，仲裁机构见《基金合同》。

基金产品资料概要信息发生重大变更的，基金管理人将在三个工作日内更新，其他信息发生变更的，基金管理人每年更新一次。因此，本文件内容相比基金的实际情况可能存在一定的滞后，如需及时、准确获取基金的相关信息，敬请同时关注基金管理人发布的相关临时公告等。

五、其他资料查询方式

以下资料详见基金管理人网站 www.gtfund.com 或咨询客服电话：400-888-8688

- 1、基金合同、托管协议、招募说明书及更新
- 2、定期报告，包括基金季度报告、中期报告和年度报告
- 3、基金份额净值
- 4、基金销售机构及联系方式
- 5、其他重要资料