

# 申万菱信乐享混合型证券投资基金（申万菱信乐享混合A）基金产品资料概要更新

编制日期：2024年12月3日

送出日期：2024年12月9日

本概要提供本基金的重要信息，是招募说明书的一部分。作出投资决定前，请阅读完整的招募说明书等销售文件。

## 一、产品概况

基金简称	申万菱信乐享混合	基金代码	011488
下属基金简称	申万菱信乐享混合 A	下属基金代码	011488
基金管理人	申万菱信基金管理有限公司	基金托管人	中国农业银行股份有限公司
基金合同生效日	2021-03-24		
基金类型	混合型	交易币种	人民币
运作方式	普通开放式	开放频率	每个开放日
基金经理	付娟	开始担任本基金基金经理的日期	2021-03-24
		证券从业日期	2006-07-01

## 二、基金投资与净值表现

### （一）投资目标与投资策略

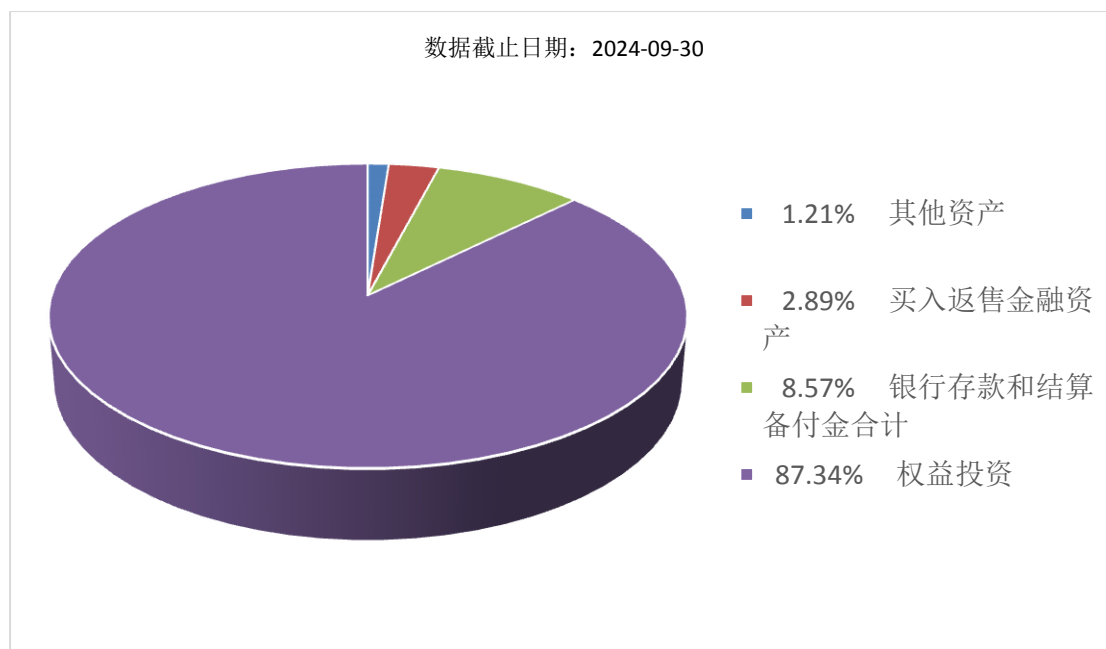
请阅读招募说明书第九部分了解详细情况

投资目标	本基金结合宏观经济周期、中观产业景气度、上市公司基本面和市场流动性的趋势，判断并把握投资机会，在控制投资组合风险的前提下，力争实现基金资产的长期稳定增值。
投资范围	本基金的投资范围包括国内依法发行上市的股票（包括主板、中小板、创业板及其他依法发行、上市的股票）、股指期货、国债期货、股票期权、债券（含国债、央行票据、金融债、次级债、企业债、公司债、短期融资券、超短期融资券、中期票据、可转债及分离交易可转债、可交换债券、地方政府债等）、资产支持证券、债券回购、银行存款、同业存单，以及法律法规或中国证监会允许基金投资的其他金融工具（但须符合中国证监会相关规定）。 本基金可以参与融资业务。 如法律法规或监管机构以后允许基金投资其他品种，基金管理人在履行适当程序后，可以将其纳入投资范围。 本基金股票投资占基金资产的比例为60%-95%；每个交易日日终在扣除股指期货和国债期货合约需缴纳的交易保证金以及股票期权合约需缴纳的现金保证金后，基金保留的现金或者到期日在一年以内的政府债券的比例合计不低于基金资产净值的5%，其中，现金不包括结算备

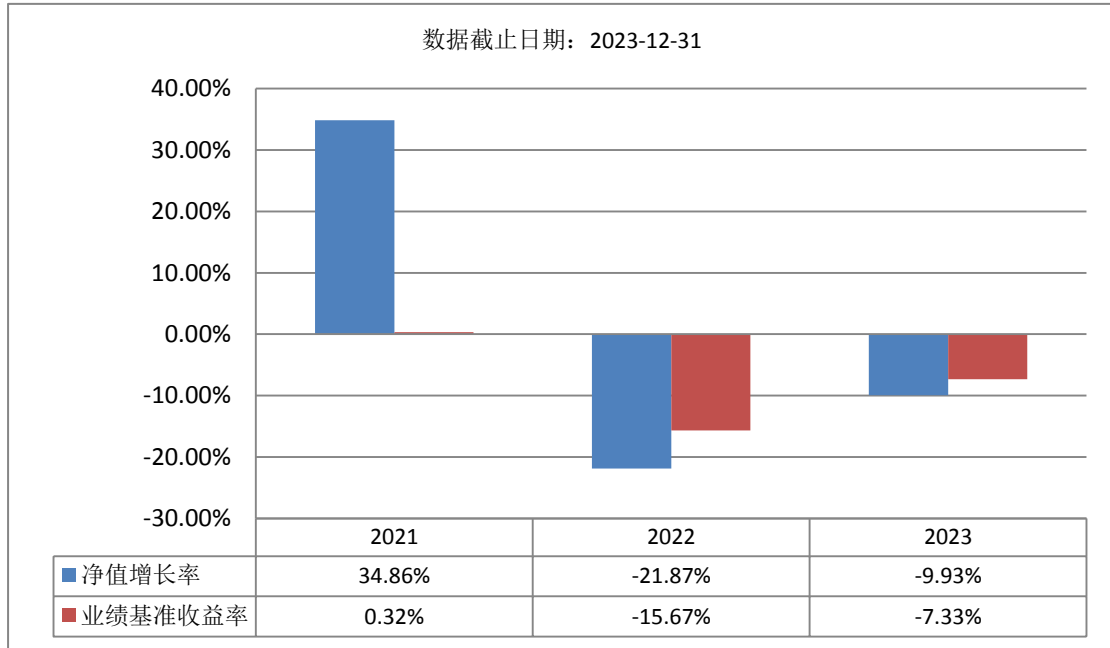
	付金、存出保证金、应收申购款等；股票期权、股指期货、国债期货及其他金融工具的投资比例依照法律法规或监管机构的规定执行。如果法律法规或中国证监会变更投资品种的投资比例限制，基金管理人在履行适当程序后，可以调整上述投资品种的投资比例。
<b>主要投资策略</b>	本基金综合宏观、中观、微观三个角度布局投资机会，采用“自上而下”和“自下而上”相结合的方法构建投资组合。根据经济周期的阶段，进行大类资产配置；根据产业景气趋势的比较，选择重点配置的行业；根据上市公司基本面、财务和估值指标，筛选具备性价比的优质标的；根据市场流动性的状态，适当调整持股的风格。
<b>业绩比较基准</b>	75%×沪深300指数收益率 + 25%×中证全债指数收益率
<b>风险收益特征</b>	本基金为混合型基金，其预期风险和预期收益水平高于货币市场基金、债券型基金，低于股票型基金。

## (二) 投资组合资产配置图表/区域配置图表

### 投资组合资产配置图表



## (三) 自基金合同生效以来基金每年的净值增长率及与同期业绩比较基准的比较图



注：1、基金合同生效当年按实际存续期计算，不按整个自然年度进行折算。  
2、基金的过往业绩不代表未来表现。

### 三、投资本基金涉及的费用

#### (一) 基金销售相关费用

以下费用在认购/申购/赎回基金过程中收取：

费用类型	份额 (S) 或金额 (M) /持有期限 (N)	收费方式/费率	备注
申购费 (前收费)	M < 100 万元	1.50%	非养老金客户
	100 万元 ≤ M < 500 万元	1.00%	非养老金客户
	M ≥ 500 万元	1000 元/笔	非养老金客户
	M < 100 万元	0.45%	养老金客户
	100 万元 ≤ M < 500 万元	0.30%	养老金客户
	M ≥ 500 万元	300 元/笔	养老金客户
赎回费	N < 7 天	1.50%	
	7 天 ≤ N < 30 天	0.75%	
	30 天 ≤ N < 180 天	0.50%	
	N ≥ 180 天	0.00%	

#### 申购费：

养老金客户特定申购费率仅适用于通过基金管理人直销中心申购的养老金客户。

#### (二) 基金运作相关费用

以下费用将从基金资产中扣除：

费用类别	收费方式/年费率或金额	收取方
管理费	1.20%	基金管理人、销售机构
托管费	0.20%	基金托管人
审计费用	55,000.00	会计师事务所
信息披露费	120,000.00	规定披露报刊
其他费用	基金合同生效后与基金相关的律师费、基金份额持有人大会费用等可以在基金财产中列支的其他费用，按照国家有关规定和《基金合同》约定在基金财产中列支。费用类别详见本基金基金合同及招募说明书或其更新。	

注：1、本基金交易证券、基金等产生的费用和税负，按实际发生额从基金资产扣除。  
2、上表中年费用金额为基金整体承担费用，非单个份额类别费用，且年金额为预估值，最终实际金额以基金定期报告披露为准。

### （三）基金运作综合费用测算

若投资者认购/申购本基金份额，在持有期间，投资者需支出的运作费率如下表：

基金运作综合费率（年化）
1.42%

注：基金管理费率、托管费率、销售服务费率（若有）为基金现行费率，其他运作费用以最近一次基金年报披露的相关数据为基准测算。

## 四、风险揭示与重要提示

### （一）风险揭示

本基金不提供任何保证。投资者可能损失投资本金。

投资有风险，投资者购买基金时应认真阅读本基金的招募说明书等销售文件。

本基金面临的主要风险有：

#### 1、本基金特有的风险

（1）本基金可投资于金融期货，投资过程中因采取保证金交易，风险较现货市场更高，极端情况下期货市场波动可能对基金资产造成不良影响，因而存在一定的市场风险；因市况急剧走向某个极端或进行了某种特殊交易但不能如愿处理资产，或因无法缴足保证金的资金而存在一定的流动性风险等；国债期货因交割成本提高、临近交割期最便宜可交割券流动性不足或卖方未能在规定时间内如数交付而带来交割风险。

（2）本基金可投资股票期权，其市值将会受到合约、标的物或市场等多个因素的影响，在极端情况下可能会给基金资产造成不良影响，因而存在一定的市场风险；因未能及时准备好足额的资金或者证券，构成行权资金交收违约或者行权证券交割违约而存在一定的行权风险；因无法及时建立或了结头寸，无法缴足保证金而存在一定的流动性风险等。

（3）本基金可投资资产支持证券，在投资过程中可能存在因债务人的违约或交收违约、资产支持证券信用质量降低而产生的信用风险，因利率变化等原因债务人进行提前偿付而导致的提前偿付风险，因市场交易不活跃而导致的流动性风险等，由此可能造成基金财产损失。

（4）本基金可参与融资业务。因融资业务具有杠杆效应，可能放大投资损失，且市场利率的变动、外部监管等均会对融资业务造成影响，因此存在一定的市场风险；因基金不能按照约定的期限清偿债务或不能按照约定的时间追加担保物时将会面临强制平仓，因而存在

一定的流动性风险；因对手方证券公司因各种原因而没有或无法履行融资合同义务，可能会给基金资产造成不良影响，因此存在一定的信用风险。

2、市场风险，主要包括政策风险、经济周期风险、利率风险、上市公司经营风险、购买力风险、再投资风险等。

3、流动性风险，主要包括投资交易无法实现或不能以当前合理的价格实现的风险以及开放式基金由于申购赎回要求而可能导致流动资金不足的风险。

4、信用风险，包括金融工具的一方到期无法履行约定义务致使本基金遭受损失的风险和因基金信用评级机构调低债券信用评级时债券价格下跌致使本基金遭受损失的风险。

5、管理风险，包括基金管理人的专业、研究或投资水平对基金的投资收益产生影响的风险以及基金管理人的投资管理、风险管理等内部控制制度能否有效防范道德风险和其他合规性风险的风险。

6、本基金法律文件风险收益特征表述与销售机构基金风险评价可能不一致的风险。由于不同销售机构采用的评价方法的不同，因此销售机构的风险等级评价与基金法律文件中风险收益特征的表述可能存在不同，投资人在购买本基金时需按照销售机构的要求完成风险承受能力与产品风险之间的匹配检验。

7、启用侧袋机制的相关风险。启用侧袋机制后，侧袋账户份额将停止披露基金份额净值，并不得办理申购、赎回和转换，仅主袋账户份额正常开放赎回，因此侧袋账户对应特定资产的变现时间具有不确定性、最终变现价格也具有不确定性，对于特定资产的公允价值和最终变现价格，基金管理人不承担任何保证和承诺的责任；主袋账户份额也可能根据运作情况存在暂停申购的可能；以及本基金披露的业绩指标可能无法反映特定资产的真实价值及变化情况。

8、本基金运作风险主要包括基金进入清算期的风险、投资者申购失败、基金自动终止的风险、税负增加的风险。

9、其他风险主要包括技术风险、道德风险、合规风险、不可抗力风险等。

## **(二) 重要提示**

1、中国证监会对本基金募集的注册，并不表明其对本基金的价值和收益作出实质性判断或保证，也不表明投资于本基金没有风险。

2、基金管理人依照恪尽职守、诚实信用、谨慎勤勉的原则管理和运用基金财产，但不保证基金一定盈利，也不保证最低收益。

3、基金投资者自依基金合同取得基金份额，即成为基金份额持有人和基金合同的当事人。

4、基金产品资料概要信息发生重大变更的，基金管理人将在三个工作日内更新，其他信息发生变更的，基金管理人每年更新一次。因此，本文件内容相比基金的实际情况可能存在一定的滞后，如需及时、准确获取基金的相关信息，敬请同时关注基金管理人发布的相关临时公告等。

5、因基金合同而产生的或与基金合同有关的一切争议，如经友好协商未能解决的，应提交中国国际经济贸易仲裁委员会根据该会当时有效的仲裁规则进行仲裁，仲裁地点为北京市。

## **五、其他资料查询方式**

以下资料详见基金管理人网站：[www.swsmu.com](http://www.swsmu.com)，客服电话：400-880-8588(免长途话费) 或 021-962299

基金合同、托管协议、招募说明书

定期报告，包括基金季度报告、中期报告和年度报告

基金份额净值

基金销售机构及联系方式

其他重要资料