

# 交银施罗德臻选回报混合型证券投资基金 2024 年第 4 季度报告

2024 年 12 月 31 日

基金管理人：交银施罗德基金管理有限公司

基金托管人：中信银行股份有限公司

报告送出日期：2025 年 1 月 21 日

## §1 重要提示

基金管理人的董事会及董事保证本报告所载资料不存在虚假记载、误导性陈述或重大遗漏，并对其内容的真实性、准确性和完整性承担个别及连带责任。

基金托管人中信银行股份有限公司根据本基金合同规定，于 2025 年 01 月 20 日复核了本报告中的财务指标、净值表现和投资组合报告等内容，保证复核内容不存在虚假记载、误导性陈述或者重大遗漏。

基金管理人承诺以诚实信用、勤勉尽责的原则管理和运用基金资产，但不保证基金一定盈利。

基金的过往业绩并不代表其未来表现。投资有风险，投资者在作出投资决策前应仔细阅读本基金的招募说明书。

本报告中财务资料未经审计。

本报告期自 2024 年 10 月 01 日起至 12 月 31 日止。

## §2 基金产品概况

基金简称	交银臻选回报混合
基金主代码	010916
基金运作方式	契约型开放式
基金合同生效日	2020 年 12 月 23 日
报告期末基金份额总额	55,283,515.65 份
投资目标	本基金在严格控制风险的前提下，充分发挥专业研究与管理能力，追求超越业绩比较基准的投资收益，力争为投资者提供长期稳健的投资回报。
投资策略	本基金充分发挥基金管理人的研究优势，在分析和判断宏观经济周期和金融市场运行趋势的基础上，运用修正后的投资时钟分析框架，自上而下调整基金大类资产配置，确定债券组合久期和债券类别配置；在严谨深入的股票和债券研究分析基础上，自下而上精选个股和个券；在保持总体风险水平相对稳定的基础上，力争获取投资组合的较高回报。
业绩比较基准	沪深 300 指数收益率×20%+恒生指数收益率×5%+中证综合债券指数收益率×75%
风险收益特征	本基金是一只混合型基金，其预期风险和预期收益高于债券型基金和货币市场基金，低于股票型基金。本基金可投资港股通标的股票，会面临港股通机制下因投资环境、投资标的、市场制度以及交易规则等差异带来的特有风险。
基金管理人	交银施罗德基金管理有限公司
基金托管人	中信银行股份有限公司

下属分级基金的基金简称	交银臻选回报混合 A	交银臻选回报混合 C
下属分级基金的交易代码	010916	015595
报告期末下属分级基金的份额总额	19,848,513.95 份	35,435,001.70 份

### §3 主要财务指标和基金净值表现

#### 3.1 主要财务指标

单位：人民币元

主要财务指标	报告期（2024 年 10 月 1 日-2024 年 12 月 31 日）	
	交银臻选回报混合 A	交银臻选回报混合 C
1. 本期已实现收益	208,123.94	88,763.26
2. 本期利润	311,071.18	140,226.78
3. 加权平均基金份额本期利润	0.0123	0.0123
4. 期末基金资产净值	21,276,540.46	37,972,551.28
5. 期末基金份额净值	1.0719	1.0716

注：1、上述基金业绩指标不包括持有人认购或交易基金的各项费用，计入费用后的实际收益水平要低于所列数字；

2、本期已实现收益指基金本期利息收入、投资收益、其他收入（不含公允价值变动收益）扣除相关费用和信用减值损失后的余额，本期利润为本期已实现收益加上本期公允价值变动收益。

#### 3.2 基金净值表现

##### 3.2.1 基金份额净值增长率及其与同期业绩比较基准收益率的比较

交银臻选回报混合 A

阶段	净值增长率①	净值增长率 标准差②	业绩比较基 准收益率③	业绩比较基 准收益率标 准差④	①—③	②—④
过去三个月	1.20%	0.05%	1.50%	0.39%	-0.30%	-0.34%
过去六个月	1.41%	0.04%	6.56%	0.36%	-5.15%	-0.32%
过去一年	2.16%	0.07%	10.19%	0.30%	-8.03%	-0.23%
过去三年	-0.94%	0.17%	7.85%	0.29%	-8.79%	-0.12%
自基金合同 生效起至今	7.19%	0.18%	11.92%	0.29%	-4.73%	-0.11%

交银臻选回报混合 C

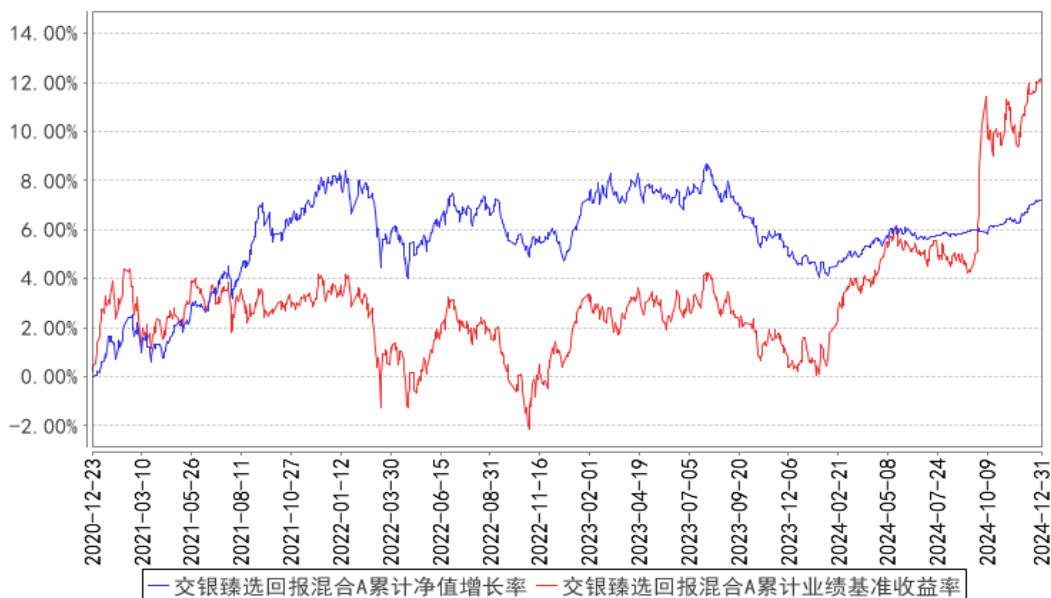
阶段	净值增长率①	净值增长率 标准差②	业绩比较基 准收益率③	业绩比较基 准收益率标 准差④	①—③	②—④
过去三个月	1.17%	0.05%	1.50%	0.39%	-0.33%	-0.34%
过去六个月	1.36%	0.04%	6.56%	0.36%	-5.20%	-0.32%
过去一年	2.08%	0.08%	10.19%	0.30%	-8.11%	-0.22%
自基金合同 生效起至今	0.41%	0.14%	9.51%	0.27%	-9.10%	-0.13%

注：1、本基金的业绩比较基准为沪深 300 指数收益率×20%+恒生指数收益率×5%+中证综合债券指数收益率×75%，每日进行再平衡过程。

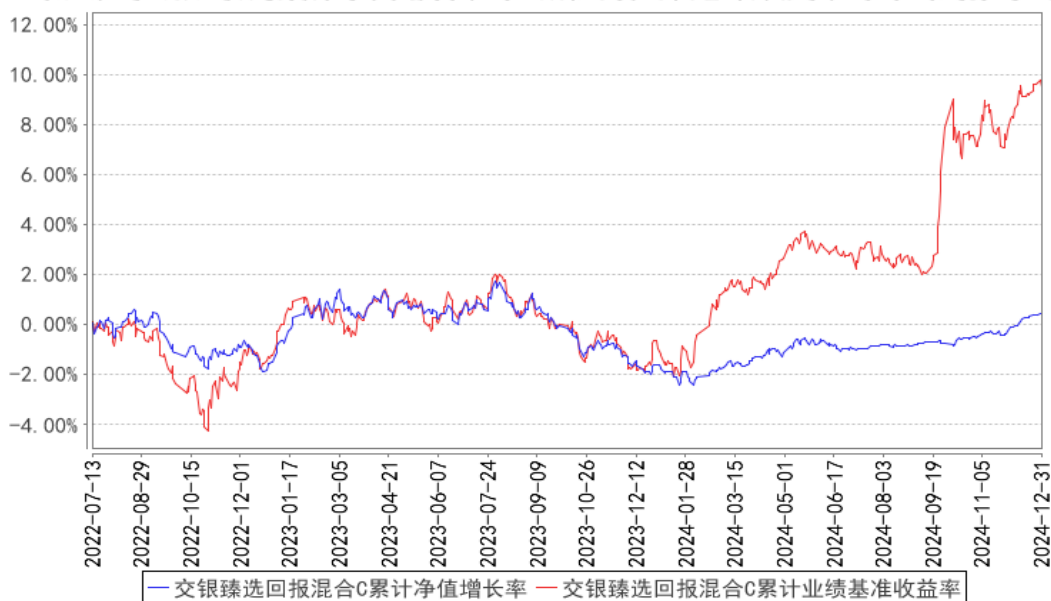
2、交银臻选回报混合 C 上述“自基金合同生效起至今”实际为“自基金份额类别首次确认起至今”，下同。

### 3.2.2 自基金合同生效以来基金累计净值增长率变动及其与同期业绩比较基准收益率变动的比较

交银臻选回报混合A累计净值增长率与同期业绩比较基准收益率的历史走势对比图



交银臻选回报混合C累计净值增长率与同期业绩比较基准收益率的历史走势对比图



注：1、本基金建仓期为自基金合同生效日起的 6 个月。截至建仓期结束，本基金各项资产配置比例符合基金合同及招募说明书有关投资比例的约定。

2、本基金自 2022 年 7 月 12 日起，开始销售 C 类份额，投资者提交的申购申请于 2022 年 7 月 13 日被确认并将有效份额登记在册。

## §4 管理人报告

### 4.1 基金经理（或基金经理小组）简介

姓名	职务	任本基金的基金经理期限		证券从业年限	说明
		任职日期	离任日期		
王艺伟	交银周期回报灵活配置混合、交银新回报灵活配置混合、交银多策略回报灵活配置混合、交银恒益灵活配置混合、交银臻选回报混合、交银稳进	2020 年 12 月 23 日	-	12 年	王艺伟女士，北京大学经济学硕士，吉林大学经济学学士、理学学士。2012 年至 2014 年任光大证券研究所宏观分析师。2014 年加入交银施罗德基金管理有限公司，历任研究部研究员、助理总经理、固定收益部基金经理助理、基金经理。2019 年 11 月 28 日至 2022 年 1 月 26 日担任交银施罗德安心收益债券型证券投资基金的基金经理。2019 年 11 月 28 日至 2023 年 2 月 15 日担任交银施罗德荣鑫灵活配置混合型证券投资基金的基金经理。2020 年 7 月 9 日至 2023 年 3 月 21 日担任转型前的交银施罗德瑞鑫定期开放灵活配置混合型证券投资基金的基金经理。2020 年 7 月 9 日至 2024 年 12 月 2 日担任交银施罗德优选回报灵活

回报六个月持有期混合、交银瑞鑫六个月持有期混合、交银稳悦回报债券的基金经理，公司混合资产投资助理总监				配置混合型证券投资基金的基金经理。2020 年 7 月 9 日至 2024 年 12 月 6 日担任交银施罗德优择回报灵活配置混合型证券投资基金的基金经理。
--	--	--	--	--

注：基金经理（或基金经理小组）期后变动（如有）敬请关注基金管理人发布的相关公告。

#### 4.2 管理人对报告期内本基金运作遵规守信情况的说明

在报告期内，本基金管理人严格遵循了《中华人民共和国证券投资基金法》、基金合同和其他相关法律法规的规定，并本着诚实信用、勤勉尽责的原则管理和运用基金资产，基金整体运作符合有关法律法规和基金合同的规定，为基金持有人谋求最大利益。

#### 4.3 公平交易专项说明

##### 4.3.1 公平交易制度的执行情况

本公司制定了严格的投资控制制度和公平交易监控制度来保证旗下基金运作的公平，旗下所管理的所有资产组合，包括证券投资基金和私募资产管理计划均严格遵循制度进行公平交易。

公司建立资源共享的投资研究信息平台，确保各投资组合在获得投资信息、投资建议和实施投资决策方面享有公平的机会。公司在交易执行环节实行集中交易制度，建立公平的交易分配制度。对于交易所公开竞价交易，遵循“价格优先、时间优先”的原则，全部通过交易系统进行比例分配；对于非集中竞价交易、以公司名义进行的场外交易，遵循公平交易分配原则对交易结果进行分配。

公司中央交易室和风险管理部进行日常投资交易行为监控，风险管理部负责对各账户公平交易进行事后分析，于每季度和每年度分别对公司管理的不同投资组合的整体收益率差异、分投资类别的收益率差异以及不同时间窗口同向交易的交易价差进行分析，通过分析评估和信息披露来加强对公平交易过程和结果的监督。

报告期内本公司严格执行公平交易制度，公平对待旗下各投资组合，未发现任何违反公平交易的行为。

### 4.3.2 异常交易行为的专项说明

本基金于本报告期内不存在异常交易行为。本报告期内，本公司管理的所有投资组合参与的交易所公开竞价同日反向交易成交较少的单边交易量没有超过该证券当日总成交量 5% 的情形，本基金与本公司管理的其他投资组合在不同时间窗下（如日内、3 日内、5 日内）同向交易的交易价差未出现异常。

### 4.4 报告期内基金的投资策略和运作分析

债券市场方面，2024 年四季度债券收益率先上后下。十月，债市窄幅震荡，月初由于大量逆回购到期，资金面紧平衡，收益率有所上行；中旬，权益市场有所调整，利率债品种收益率明显下行；下旬，市场担心供给压力，利率转而上行。十一月，央行逆回购呵护市场流动性，债券收益率震荡下行；月末，市场再度关注年底债券供给变化，长端利率债高位震荡。此后，配置盘带动二级市场利率下行。十二月初，关于优化非银同业存款自律倡议宣布之后，在存单的带动下，债券收益率大幅下移，十年、三十年国债收益率创 2002 年以来新低。此后，在政治局会议和经济工作会议依次召开下，定调了货币政策由“稳健”转为“适度宽松”，流动性从“合理充裕”改为“充裕”，市场做多情绪上涨，长端利率债收益率屡破新低。

权益市场方面，2024 年四季度市场风格轮动较快，指数总体震荡，中小板强于沪深 300。从行业看，调改受益的商贸零售，以及科技主线相关的电子、计算机以及通信领涨；有色、食品饮料以及医药跌幅居前。十月，政策预期逐步消化，大盘小幅调整，受益于流动性宽松，北证 50 以及小微盘持续上行；下半月，估值低位且有行业性催化的电新等板块有阶段性表现。十一月上半月，市场聚焦的主题风格轮动较快，小微盘继续上行；下半月，题材风格调整，红利防御性偏强。十二月，字节链相关的标的表现亮眼。此外，红利方向及家电汽车等消费板块也有不错表现，地产、计算机以及电气设备跌幅居前。

在基金操作中，组合在资产配置更加注重防御性。债券方面，组合将短久期绝对收益相对较低的品种置换为中等久期高评级信用债，并通过长端利率调整组合久期；含权资产方面，组合聚焦于业绩兑现较好、估值可控、具备股息保护的配置方向。

展望 2025 年一季度，我们预期流动性充裕的大基调并未出现变化，因此我们将积极关注各类资产的配置机会。我们将重点关注中观行业高频数据变化，以及国内科技行业的进展；同时我们也将积极关注海外关税政策以及对出口板块的影响。债券部分，组合将以中低久期高评级信用债为底仓，通过长端利率债品种调整组合久期，以期增厚组合收益。权益部分，我们将以具备股息安全垫且盈利稳定的品种作为底仓，关注存在内生增长可能的优质标的，以及国内外应用侧及端侧变化且估值合理的成长方向。此外，我们将会合理评估一级市场投资机会，努力为持有人增

厚组合收益。

#### 4.5 报告期内基金的业绩表现

本基金（各类）份额净值及业绩表现请见“3.1 主要财务指标”及“3.2.1 基金份额净值增长率及其与同期业绩比较基准收益率的比较”部分披露。

#### 4.6 报告期内基金持有人数或基金资产净值预警说明

本基金本报告期内曾连续二十个工作日以上出现基金资产净值低于 5000 万元的情形，截至本报告期末，本基金基金资产净值已高于 5000 万元。

### §5 投资组合报告

#### 5.1 报告期末基金资产组合情况

序号	项目	金额（元）	占基金总资产的比例（%）
1	权益投资	-	-
	其中：股票	-	-
2	基金投资	-	-
3	固定收益投资	33,651,728.98	56.67
	其中：债券	33,651,728.98	56.67
	资产支持证券	-	-
4	贵金属投资	-	-
5	金融衍生品投资	-	-
6	买入返售金融资产	23,598,373.66	39.74
	其中：买断式回购的买入返售金融资产	-	-
7	银行存款和结算备付金合计	2,054,694.80	3.46
8	其他资产	76,138.07	0.13
9	合计	59,380,935.51	100.00

#### 5.2 报告期末按行业分类的股票投资组合

##### 5.2.1 报告期末按行业分类的境内股票投资组合

无。

##### 5.2.2 报告期末按行业分类的港股通投资股票投资组合

无。

#### 5.3 期末按公允价值占基金资产净值比例大小排序的股票投资明细

##### 5.3.1 报告期末按公允价值占基金资产净值比例大小排序的前十名股票投资明细



无。

#### 5.4 报告期末按债券品种分类的债券投资组合

序号	债券品种	公允价值（元）	占基金资产净值比例（%）
1	国家债券	2,821,732.60	4.76
2	央行票据	-	-
3	金融债券	30,829,996.38	52.03
	其中：政策性金融债	30,829,996.38	52.03
4	企业债券	-	-
5	企业短期融资券	-	-
6	中期票据	-	-
7	可转债（可交换债）	-	-
8	同业存单	-	-
9	其他	-	-
10	合计	33,651,728.98	56.80

#### 5.5 报告期末按公允价值占基金资产净值比例大小排序的前五名债券投资明细

序号	债券代码	债券名称	数量（张）	公允价值（元）	占基金资产净值比例（%）
1	220402	22 农发 02	100,000	10,520,322.40	17.76
2	230207	23 国开 07	100,000	10,246,342.47	17.29
3	240431	24 农发 31	100,000	10,063,331.51	16.98
4	019749	24 国债 15	28,000	2,821,732.60	4.76

#### 5.6 报告期末按公允价值占基金资产净值比例大小排序的前十名资产支持证券投资 明细

无。

#### 5.7 报告期末按公允价值占基金资产净值比例大小排序的前五名贵金属投资明细

无。

#### 5.8 报告期末按公允价值占基金资产净值比例大小排序的前五名权证投资明细

无。

#### 5.9 报告期末本基金投资的股指期货交易情况说明

##### 5.9.1 报告期末本基金投资的股指期货持仓和损益明细

无。

##### 5.9.2 本基金投资股指期货的投资政策

无。

## 5.10 报告期末本基金投资的国债期货交易情况说明

### 5.10.1 本期国债期货投资政策

无。

### 5.10.2 报告期末本基金投资的国债期货持仓和损益明细

无。

### 5.10.3 本期国债期货投资评价

无。

## 5.11 投资组合报告附注

### 5.11.1 本基金投资的前十名证券的发行主体本期是否出现被监管部门立案调查，或在报告编制日前一年内受到公开谴责、处罚的情形

报告期内本基金投资的前十名证券的发行主体出现被监管部门立案调查，或在报告编制日前一年内受到公开谴责、处罚的情形披露如下：

2024 年 12 月 27 日，国家金融监督管理总局北京监管局公示京金罚决字[2024]43 号行政处罚决定书，给予国家开发银行 60 万元人民币的行政处罚。

本基金管理人对证券投资决策程序的说明如下：本基金管理人对证券投资特别是重仓证券的投资有严格的投资决策流程控制，对上述主体发行证券的投资决策程序符合公司投资制度的规定。

除上述主体外，本基金投资的前十名证券的其他发行主体本期没有出现被监管部门立案调查，或在报告编制日前一年内受到公开谴责、处罚的情形。

### 5.11.2 基金投资的前十名股票是否超出基金合同规定的备选股票库

基金投资的前十名股票中，没有超出基金合同规定的备选股票库之外的股票。

### 5.11.3 其他资产构成

序号	名称	金额（元）
1	存出保证金	2,785.47
2	应收证券清算款	53,252.68
3	应收股利	-
4	应收利息	-
5	应收申购款	20,099.92
6	其他应收款	-
7	其他	-
8	合计	76,138.07

#### 5.11.4 报告期末持有的处于转股期的可转换债券明细

无。

#### 5.11.5 报告期末前十名股票中存在流通受限情况的说明

无。

#### 5.11.6 投资组合报告附注的其他文字描述部分

由于四舍五入的原因，分项之和与合计项之间可能存在尾差。

### §6 开放式基金份额变动

单位：份

项目	交银臻选回报混合 A	交银臻选回报混合 C
报告期期初基金份额总额	33,970,253.66	16,412,771.31
报告期期间基金总申购份额	200,268.67	33,514,254.07
减：报告期期间基金总赎回份额	14,322,008.38	14,492,023.68
报告期期间基金拆分变动份额（份额减少以“-”填列）	-	-
报告期期末基金份额总额	19,848,513.95	35,435,001.70

注：1、如果本报告期间发生转换入、份额类别调整、红利再投业务，则总申购份额中包含该业务；

2、如果本报告期间发生转换出、份额类别调整业务，则总赎回份额中包含该业务。

### §7 基金管理人运用固有资金投资本基金情况

#### 7.1 基金管理人持有本基金份额变动情况

无。

#### 7.2 基金管理人运用固有资金投资本基金交易明细

无。

### §8 影响投资者决策的其他重要信息

#### 8.1 报告期内单一投资者持有基金份额比例达到或超过 20%的情况

投资者类别	报告期内持有基金份额变化情况				报告期末持有基金情况	
	序号	持有基金份额比例达到或者超过	期初份额	申购份额	赎回份额	持有份额

		20%的时间 区间					
个人	1	2024/10/1- 2024/12/31	10,000,350.00		-10,000,350.00		-
产品特有风险							
本基金本报告期内出现单一投资者持有基金份额比例超过基金总份额 20%的情况。如该类投资者集中赎回,可能会对本基金带来流动性冲击,从而影响基金的投资运作和收益水平。基金管理人将加强流动性管理,防范相关风险,保护持有人利益。							

## 8.2 影响投资者决策的其他重要信息

无。

## §9 备查文件目录

### 9.1 备查文件目录

- 1、中国证监会准予交银施罗德臻选回报混合型证券投资基金募集注册的文件；
- 2、《交银施罗德臻选回报混合型证券投资基金基金合同》；
- 3、《交银施罗德臻选回报混合型证券投资基金招募说明书》；
- 4、《交银施罗德臻选回报混合型证券投资基金托管协议》；
- 5、关于申请募集注册交银施罗德臻选回报混合型证券投资基金的法律意见书；
- 6、基金管理人业务资格批件、营业执照；
- 7、基金托管人业务资格批件、营业执照；
- 8、报告期内交银施罗德臻选回报混合型证券投资基金在规定报刊上各项公告的原稿。

### 9.2 存放地点

备查文件存放于基金管理人的办公场所。

### 9.3 查阅方式

投资者可在办公时间内至基金管理人的办公场所免费查阅备查文件,或者登录基金管理人的网站(www.fund001.com)查阅。在支付工本费后,投资者可在合理时间内取得上述文件的复制件或复印件。

投资者对本报告书如有疑问,可咨询本基金管理人交银施罗德基金管理有限公司。本公司客户服务中心电话:400-700-5000(免长途话费),021-61055000,电子邮件:

services@jysld.com。

