

# 建信新兴市场优选混合型证券投资基金

## 2024 年第 4 季度报告

2024 年 12 月 31 日

基金管理人：建信基金管理有限责任公司

基金托管人：中国工商银行股份有限公司

报告送出日期：2025 年 1 月 21 日

## § 1 重要提示

基金管理人的董事会及董事保证本报告所载资料不存在虚假记载、误导性陈述或重大遗漏，并对其内容的真实性、准确性和完整性承担个别及连带责任。

基金托管人中国工商银行股份有限公司根据本基金合同规定，于 2025 年 1 月 17 日复核了本报告中的财务指标、净值表现和投资组合报告等内容，保证复核内容不存在虚假记载、误导性陈述或者重大遗漏。

基金管理人承诺以诚实信用、勤勉尽责的原则管理和运用基金资产，但不保证基金一定盈利。

基金的过往业绩并不代表其未来表现。投资有风险，投资者在作出投资决策前应仔细阅读本基金的招募说明书。

本报告中财务资料未经审计。

本报告期自 2024 年 10 月 1 日起至 12 月 31 日止。

## § 2 基金产品概况

基金简称	建信新兴市场混合（QDII）
基金主代码	539002
基金运作方式	契约型开放式
基金合同生效日	2011 年 6 月 21 日
报告期末基金份额总额	444,419,687.69 份
投资目标	通过主要投资于注册地或主要经济活动在新兴市场国家或地区的上市公司股票，在分散投资风险的同时追求基金资产的长期增值。
投资策略	本基金在投资策略方面，将采取自上而下的资产配置与自下而上的证券选择相结合、定量研究与定性研究相结合、组合构建与风险控制相结合等多种方式进行投资组合的构建。
业绩比较基准	摩根士丹利资本国际新兴市场指数 (MSCI Emerging Markets Index (Net Total Return))。
风险收益特征	本基金属于混合型证券投资基金，其预期收益及预期风险水平低于股票型基金，高于债券型基金和货币市场基金，属于中高收益/

	风险特征的基金。	
基金管理人	建信基金管理有限责任公司	
基金托管人	中国工商银行股份有限公司	
下属分级基金的基金简称	建信新兴市场混合（QDII）A	建信新兴市场混合（QDII）C
下属分级基金的交易代码	539002	018147
报告期末下属分级基金的份 额总额	225,393,347.95 份	219,026,339.74 份
境外资产托管人	英文名称：Brown Brothers Harriman & Co.	
	中文名称：布朗兄弟哈里曼银行	

### § 3 主要财务指标和基金净值表现

#### 3.1 主要财务指标

单位：人民币元

主要财务指标	报告期（2024 年 10 月 1 日-2024 年 12 月 31 日）	
	建信新兴市场混合（QDII）A	建信新兴市场混合（QDII）C
1. 本期已实现收益	2,756,549.23	567,700.82
2. 本期利润	12,292,209.99	15,619,831.46
3. 加权平均基金份额本期利润	0.0493	0.0593
4. 期末基金资产净值	228,480,742.61	219,891,775.86
5. 期末基金份额净值	1.014	1.004

注：1、本期已实现收益指基金本期利息收入、投资收益、其他收入（不含公允价值变动收益）扣除相关费用和信用减值损失后的余额，本期利润为本期已实现收益加上本期公允价值变动收益。

2、所述基金业绩指标不包括持有人认购或交易基金的各项费用，计入费用后实际收益水平要低于所列数字。

#### 3.2 基金净值表现

##### 3.2.1 基金份额净值增长率及其与同期业绩比较基准收益率的比较

建信新兴市场混合（QDII）A

阶段	净值增长率①	净值增长率标准 差②	业绩比较基准 收益率③	业绩比较基准 收益率标准差 ④	①-③	②-④
过去三个月	4.32%	1.53%	-4.29%	0.66%	8.61%	0.87%

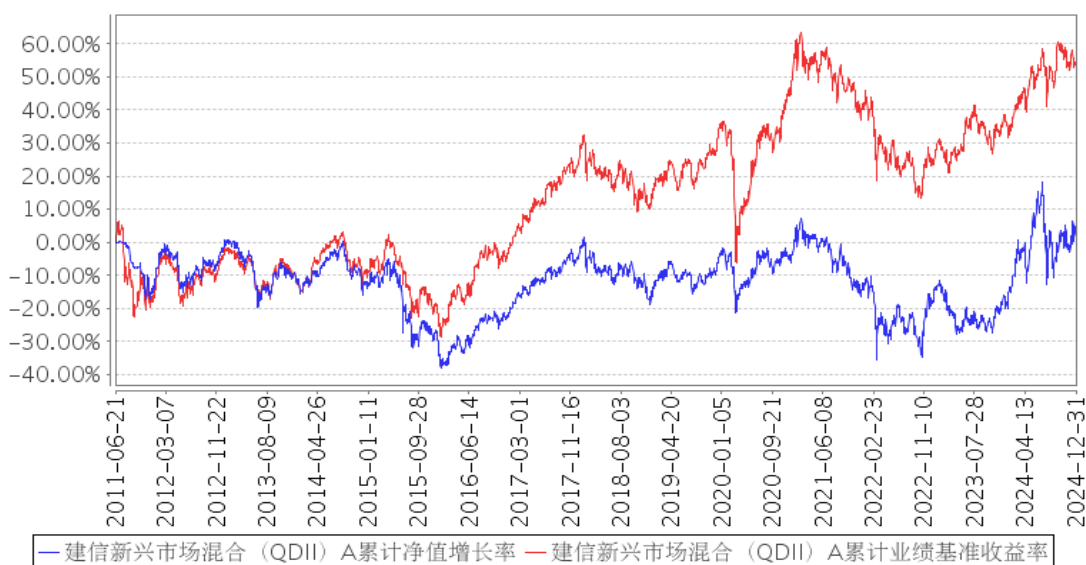
过去六个月	-8.48%	2.03%	0.47%	0.95%	-8.95%	1.08%
过去一年	21.44%	1.79%	10.64%	0.89%	10.80%	0.90%
过去三年	15.62%	1.67%	8.05%	0.95%	7.57%	0.72%
过去五年	5.52%	1.49%	13.99%	1.08%	-8.47%	0.41%
自基金合同 生效起至今	1.40%	1.17%	53.24%	1.01%	-51.84%	0.16%

## 建信新兴市场混合（QDII）C

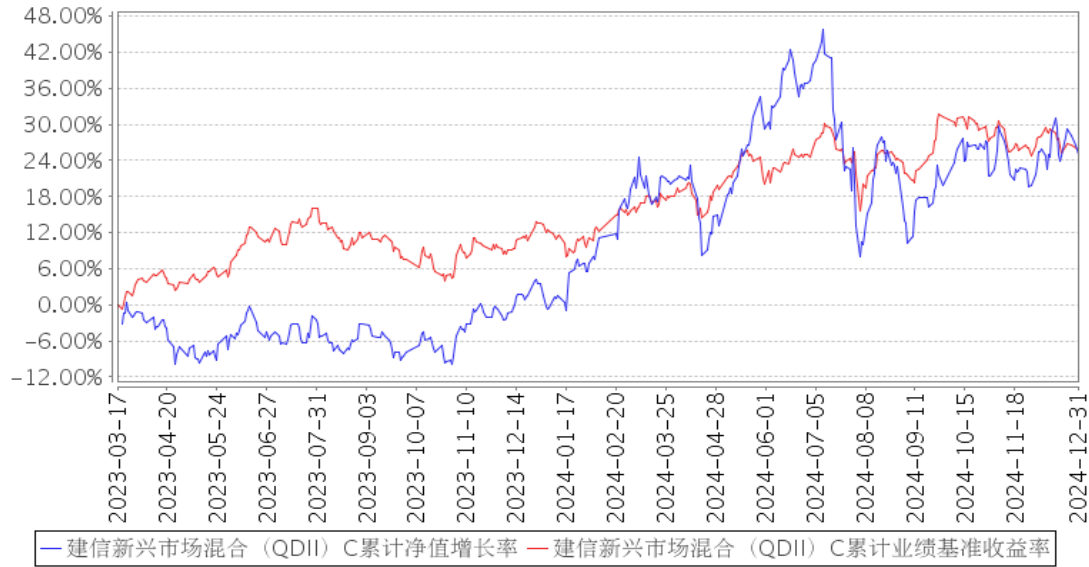
阶段	净值增长率①	净值增长率标准 差②	业绩比较基准 收益率③	业绩比较基准 收益率标准差 ④	①-③	②-④
过去三个月	4.26%	1.54%	-4.29%	0.66%	8.55%	0.88%
过去六个月	-8.64%	2.02%	0.47%	0.95%	-9.11%	1.07%
过去一年	20.67%	1.79%	10.64%	0.89%	10.03%	0.90%
自基金合同 生效起至今	25.03%	1.51%	25.67%	0.82%	-0.64%	0.69%

### 3.2.2 自基金合同生效以来基金累计净值增长率变动及其与同期业绩比较基准收益率变动的比较

建信新兴市场混合（QDII）A 累计净值增长率与同期业绩比较基准收益率的历史走势对比图



建信新兴市场混合（QDII）C 累计净值增长率与同期业绩比较基准收益率的历史走势对比图



注：本报告期，本基金投资组合比例符合基金合同要求。

## § 4 管理人报告

### 4.1 基金经理（或基金经理小组）简介

姓名	职务	任本基金的基金经理期限		证券从业年限	说明
		任职日期	离任日期		
房乐	本基金的基金经理	2024年6月18日	-	14	房乐先生，硕士。2007年8月至2009年9月任世能达企业咨询（上海）有限公司供应链咨询顾问；2009年10月至2014年5月任远策投资管理有限公司研究员、投资经理；2015年2月至2018年4月任方正证券股份有限公司分析师；2018年4月加入建信基金，历任海外投资部研究员、投资经理等职务，现任国际投资与业务发展部投资经理。2024年6月18日起任建信新兴市场优选混合型证券投资基金的基金经理。
李博涵	国际投资与业务发展部副总经理，本基金的基金经理	2017年11月13日	-	19	李博涵先生，国际投资与业务发展部副总经理，硕士，加拿大籍华人。曾就职于美国联邦快递北京分公司、美国联合航空公司北京分公司、美国万事达卡国际组织北京分公司。曾任加拿大蒙特利尔银行全球资本市场投资助理、加拿大帝国商业银行全球资本市场投资顾问。2008年8月加入我公司海外投资部，历任高级研究员兼基金经理助理、基金经理，2018年5月起兼任部门副总经理，2020年5月起兼

					任部门总经理。2013 年 8 月 5 日起任建信全球资源混合型证券投资基金的基金经理，该基金自 2020 年 1 月 10 日起转型为建信富时 100 指数型证券投资基金（QDII），李博涵继续担任该基金的基金经理；2017 年 11 月 13 日起任建信全球机遇混合型证券投资基金，该基金自 2021 年 9 月 22 日起转型为建信纳斯达克 100 指数型证券投资基金（QDII），李博涵继续担任该基金的基金经理；2017 年 11 月 13 日起任建信新兴市场优选混合型证券投资基金的基金经理；2018 年 12 月 13 日至 2021 年 8 月 9 日任建信港股通恒生中国企业交易型开放式指数证券投资基金的基金经理。
程星烨	国际投资与业务发展部总经理助理，本基金的基金经理	2019 年 12 月 11 日	-	12	程星烨先生，国际投资与业务发展部总经理助理，硕士。曾任中国银河投资管理有限公司研究员、投资经理、中英益利资产管理股份有限公司投资经理、华安财保资产管理有限责任公司投资经理。2018 年 7 月加入建信基金海外投资部，从事投资研究工作。2019 年 12 月 11 日起任建信新兴市场优选混合型证券投资基金的基金经理。

#### 4.1.1 期末兼任私募资产管理计划投资经理的基金经理同时管理的产品情况

无。

#### 4.2 报告期内本基金运作合规守信情况说明

在本报告期内，基金管理人不存在损害基金份额持有人利益的行为。基金管理人勤勉尽责地为基金份额持有人谋求利益，严格遵守了《证券法》、《证券投资基金法》、其他有关法律法规的规定和《建信新兴市场优选混合型证券投资基金基金合同》的规定。

#### 4.3 公平交易专项说明

##### 4.3.1 公平交易制度的执行情况

为了公平对待投资人，保护投资人利益，避免出现不正当关联交易、利益输送等违法违规行为，公司根据《证券投资基金法》、《证券投资基金管理公司内部控制指导意见》、《证券投资基金公司公平交易制度指导意见》等法律法规和公司内部制度，制定和修订了《公平交易管理办法》、《异常交易管理办法》、《公司防范内幕交易管理办法》、《利益冲突管理办法》等风险管控制度。公司使用的交易系统中设置了公平交易模块，一旦出现不同基金同时买卖同一证券时，

系统自动切换至公平交易模块进行操作，确保在投资管理活动中公平对待不同投资组合，严禁直接或通过第三方的交易安排在不同投资组合之间进行利益输送。

### 4.3.2 异常交易行为的专项说明

本报告期内，本基金管理人所有投资组合参与的交易所公开竞价同日反向交易成交较少的单边交易量超过该证券当日成交量的 5% 的情况有 3 次，原因是投资组合投资策略需要，未导致不公平交易和利益输送。

### 4.4 报告期内基金的投资策略和业绩表现说明

2024 年 4 季度，全球范围的 AI 商用继续加速，本基金因此也继续坚定持有受益于 AI 革命的相关科技公司及半导体制造公司。大模型领域持续迭代，龙头科技公司的主要产品，ChatGPT、Gemini、Claude、Llama 等都有新的版本或新工具推出。SaaS 公司更是受益于 AI 发展，纷纷在产品中嵌入 AI 功能以提升用户体验和工作效率，并能很快产生新业务收入，实现 AI 商业化落地。因此 4 季度，本基金也提升了相关 AI 应用公司的持仓，包括股票和 ETF。上述 AI 商业化落地也大幅提升了全球对于算力及 AI 数据中心的需求，数据中心相关公司的收入预期也得以持续提升，相比 3 季度，本基金持有的数据中心相关标的持仓占比也持续提升。同时，我们继续持有受益于上述 AI 革命的底层硬件公司，如半导体先进制程领域的龙头公司。

展望下一季度，海外宏观方面，美联储对继续降息态度较为保守，预计后续降息次数将低于此前的市场预期，同时欧央行和日本央行表态都较为鸽派，推动了美元指数因此走强。美国新一任总统即将上任，对于 AI 科技公司来说，预计政策将更为友好，对于科技巨头的并购干预以及反垄断调查等都将放宽，但更进一步的贸易保护也可能会带来更高的通胀预期从而对市场产生不利影响。在具体投资标的方面，本基金更关注竞争壁垒较高的龙头公司，关注企业中长期的盈利稳定性和成长性，这些公司受宏观政策的影响相对较小，如果市场价格因宏观原因产生波动，将为基金提供以更好价格增持相关 AI 龙头公司的机遇。我们仍然持续看好 AI 这个超长赛道，希望能不断挖掘受益于新技术应用的优秀公司，为投资者带来持续较好的回报。当然，随着相关 AI 公司股价历史涨幅较大，股价的波动预计也将加大，基金净值的波动不可避免，我们也提示投资者注意相关风险。

本报告期本基金 A 净值增长率 4.32%，波动率 1.53%，业绩比较基准收益率-4.29%，波动率 0.66%。本报告期本基金 C 净值增长率 4.26%，波动率 1.54%，业绩比较基准收益率-4.29%，波动率 0.66%。

## 4.5 报告期内基金持有人数或基金资产净值预警说明

无。

## § 5 投资组合报告

## 5.1 报告期末基金资产组合情况

序号	项目	金额（人民币元）	占基金总资产的比例（%）
1	权益投资	301,189,615.35	64.32
	其中：普通股	296,952,118.25	63.41
	优先股	-	-
	存托凭证	4,237,497.10	0.90
	房地产信托凭证	-	-
2	基金投资	44,101,368.92	9.42
3	固定收益投资	-	-
	其中：债券	-	-
	资产支持证券	-	-
4	金融衍生品投资	-	-
	其中：远期	-	-
	期货	-	-
	期权	-	-
	权证	-	-
5	买入返售金融资产	-	-
	其中：买断式回购的买入返售金融资产	-	-
6	货币市场工具	-	-
7	银行存款和结算备付金合计	103,893,079.45	22.19
8	其他资产	19,093,640.16	4.08
9	合计	468,277,703.88	100.00

## 5.2 报告期末在各个国家（地区）证券市场的股票及存托凭证投资分布

国家（地区）	公允价值（人民币元）	占基金资产净值比例（%）
美国	204,800,303.66	45.68
中国台湾	52,029,697.51	11.60
韩国	36,381,830.34	8.11
日本	7,802,512.25	1.74
中国香港	175,271.59	0.04
合计	301,189,615.35	67.17

注：国家（地区）类别根据股票及存托凭证所在的证券交易所确定。

## 5.3 报告期末按行业分类的股票及存托凭证投资组合

行业类别	公允价值（人民币元）	占基金资产净值比例（%）
------	------------	--------------



材料	-	-
必需消费品	-	-
非必需消费品	101,261.55	0.02
能源	83,778.84	0.02
金融	-	-
医疗保健	-	-
工业	-	-
房地产	-	-
信息技术	286,575,510.74	63.91
电信服务	14,429,064.22	3.22
公用事业	-	-
合计	301,189,615.35	67.17

注：以上分类采用全球行业分类标准(GICS)。

#### 5.4 期末按公允价值占基金资产净值比例大小排序的权益投资明细

##### 5.4.1 报告期末按公允价值占基金资产净值比例大小排序的前十名股票及存托凭证投资明细

序号	公司名称(英文)	公司名称(中文)	证券代码	所在证券市场	所属国家(地区)	数量(股)	公允价值(人民币元)	占基金资产净值比例(%)
1	Taiwan Semiconductor Manufacturing Co Ltd	台湾集成电路制造股份有限公司	US8740391003	纽约证券交易所	美国	31,200.00	44,292,678.02	9.88
2	NVIDIA Corp	英伟达	US67066G1040	纳斯达克证券	美国	45,600.00	44,019,058.76	9.82

				交易所				
3	Broadcom Inc	博通股份有限公司	US1113 5F1012	纳斯达克 证 券 交 易 所	美国	26,40 0.00	43,997 ,148.5 2	9. 81
4	Hon Hai Precision Industry Co Ltd	鸿海精密工业股份有限 公司	TW0002 317005	台湾 交 易 所	中 国 台 湾	970,0 00.00	39,123 ,765.1 9	8. 73
5	SK Hynix Inc	SK 海力士株式会社	KR7000 660001	韩国 证 券 交 易 所	韩 国	43,00 0.00	36,381 ,830.3 4	8. 11
6	Marvell Technology Inc	美满电子科技有限公司	US5738 741041	纳斯 达 克 证 券 交 易 所	美 国	20,00 0.00	15,879 ,175.6 0	3. 54
7	Meta Platforms Inc	Meta 平台股份有限公 司	US3030 3M1027	纳斯 达 克 证 券 交	美 国	3,400 .00	14,310 ,192.2 9	3. 19

				易所				
8	MediaTek Inc	联发科技股份有限公司	TW0002 454006	台湾 中国 交易所 台湾	41,00 0.00	12,717 ,196.5 4	2. 84	
9	Credo Technology Group Holding Ltd	Credo Technology Group Holding Ltd	KYG254 571055	纳斯达克 美国 证券交易所	24,80 0.00	11,981 ,682.6 3	2. 67	
10	Astera Labs Inc	Astera Labs Inc	US0462 6A1034	纳斯达克 美国 证券交易所	10,00 0.00	9,521, 035.80	2. 12	

注：所用证券代码采用 ISIN 码。

#### 5.5 报告期末按债券信用等级分类的债券投资组合

无。

#### 5.6 报告期末按公允价值占基金资产净值比例大小排名的前五名债券投资明细

无。

#### 5.7 报告期末按公允价值占基金资产净值比例大小排名的前十名资产支持证券投资 明细

无。

#### 5.8 报告期末按公允价值占基金资产净值比例大小排名的前五名金融衍生品投资明

## 细

序号	衍生品类别	衍生品名称	公允价值（人民币元）	占基金资产净值比例（%）
1	股指期货	NYSE FANG+ Idx Fu Mar25	-	-

注：期货投资采用当日无负债结算制度，准备金已包括所持期货合约产生的持仓损益。本报告期末基金投资的期货持仓和损益明细为：NYSE FANG+ Idx Fu Mar25 买入持仓 183.00 手，合约市值人民币 87,312,168.19 元，公允价值变动人民币-5,008,602.24 元。

## 5.9 报告期末按公允价值占基金资产净值比例大小排序的前十名基金投资明细

序号	基金名称	基金类型	运作方式	管理人	公允价值（人民币元）	占基金资产净值比例（%）
1	iShares Expanded Tech-Software Sector ETF	权益类	交易型开放式	BlackRock Fund Advisors	30,947,212.14	6.90
2	First Trust Cloud Computing ETF	权益类	交易型开放式	First Trust Advisors LP	11,559,809.81	2.58
3	Fubon Taiwan Technology ETF	权益类	交易型开放式	Fubon Securities Investment Trust Co Ltd/Taiwan	1,279,720.65	0.29
4	iShares MSCI Taiwan ETF	权益类	交易型开放式	BlackRock Fund Advisors	223,242.95	0.05

5	Global X Asia Semiconductor ETF	权益类	交易型开放式	Mirae Asset Global Investments Hong Kong Ltd/HK	53,543.63	0.01
6	iShares MSCI India ETF	权益类	交易型开放式	BlackRock Fund Advisors	37,839.74	0.01

### 5.10 投资组合报告附注

#### 5.10.1 本基金投资的前十名证券的发行主体本期是否出现被监管部门立案调查，或在报告编制日前一年内受到公开谴责、处罚的情形

本基金该报告期内投资前十名证券的发行主体未披露被监管部门立案调查和在报告编制日前一年内受到公开谴责、处罚。

#### 5.10.2 基金投资的前十名股票是否超出基金合同规定的备选股票库

基金投资的前十名股票未超出基金合同规定的投资范围。

#### 5.10.3 其他资产构成

序号	名称	金额（人民币元）
1	存出保证金	5,309,265.98
2	应收证券清算款	3,084,083.03
3	应收股利	155,851.13
4	应收利息	-
5	应收申购款	7,302,800.66
6	其他应收款	3,241,639.36
7	其他	-
8	合计	19,093,640.16

#### 5.10.4 报告期末持有的处于转股期的可转换债券明细

无。

#### 5.10.5 报告期末前十名股票中存在流通受限情况的说明

无。

### 5.10.6 投资组合报告附注的其他文字描述部分

由于四舍五入原因，分项之和与合计可能有尾差。

## § 6 开放式基金份额变动

单位：份

项目	建信新兴市场混合（QDII）	
	A	C
报告期期初基金份额总额	310,319,112.81	418,307,368.84
报告期期间基金总申购份额	60,076,572.27	108,617,410.40
减：报告期期间基金总赎回份额	145,002,337.13	307,898,439.50
报告期期间基金拆分变动份额（份额减少以“-”填列）	-	-
报告期期末基金份额总额	225,393,347.95	219,026,339.74

## § 7 基金管理人运用固有资金投资本基金交易明细

无。

## § 8 影响投资者决策的其他重要信息

### 8.1 报告期内单一投资者持有基金份额比例达到或超过 20%的情况

无。

### 8.2 影响投资者决策的其他重要信息

本基金管理人于 2024 年 10 月 1 日发布《关于建信新兴市场优选混合型证券投资基金解聘境外投资顾问并修改基金合同等法律文件的公告》，根据建信基金管理有限责任公司（以下简称“我公司”）管理建信新兴市场优选混合型证券投资基金（以下简称“本基金”）的实际情况，经协商一致，我公司与信安环球投资有限公司（Principal Global Investors, LLC.）决定解除签署的投资顾问协议，自 2024 年 10 月 1 日起，信安环球投资有限公司（Principal Global Investors, LLC.）不再担任本基金的境外投资顾问。此次修订自 2024 年 10 月 1 日起正式生效，详情请参见基金管理人相关公告。

## § 9 备查文件目录

### 9.1 备查文件目录

- 1、中国证监会批准建信新兴市场优选混合型证券投资基金设立的文件；
- 2、《建信新兴市场优选混合型证券投资基金基金合同》；
- 3、《建信新兴市场优选混合型证券投资基金招募说明书》；

- 4、《建信新兴市场优选混合型证券投资基金托管协议》；
- 5、基金管理人业务资格批件和营业执照；
- 6、基金托管人业务资格批件和营业执照；
- 7、报告期内基金管理人在指定报刊上披露的各项公告。

## 9.2 存放地点

基金管理人或基金托管人处。

## 9.3 查阅方式

投资者可在营业时间免费查阅。也可在支付工本费后，在合理时间内取得上述文件的复印件。

建信基金管理有限责任公司

2025 年 1 月 21 日