

# 平安鑫瑞混合型证券投资基金 2024 年第 4 季度报告

2024 年 12 月 31 日

基金管理人：平安基金管理有限公司

基金托管人：中国邮政储蓄银行股份有限公司

报告送出日期：2025 年 1 月 21 日

## §1 重要提示

基金管理人的董事会及董事保证本报告所载资料不存在虚假记载、误导性陈述或重大遗漏，并对其内容的真实性、准确性和完整性承担个别及连带责任。

基金托管人中国邮政储蓄银行股份有限公司根据本基金合同规定，于 2025 年 01 月 20 日复核了本报告中的财务指标、净值表现和投资组合报告等内容，保证复核内容不存在虚假记载、误导性陈述或者重大遗漏。

基金管理人承诺以诚实信用、勤勉尽责的原则管理和运用基金资产，但不保证基金一定盈利。

基金的过往业绩并不代表其未来表现。投资有风险，投资者在作出投资决策前应仔细阅读本基金的招募说明书。

本报告中财务资料未经审计。

本报告期自 2024 年 10 月 01 日起至 12 月 31 日止。

## §2 基金产品概况

基金简称	平安鑫瑞混合		
基金主代码	011761		
基金运作方式	契约型开放式		
基金合同生效日	2021 年 6 月 1 日		
报告期末基金份额总额	244,233,320.00 份		
投资目标	在控制风险、确保基金资产良好流动性的前提下，追求较高回报率，力争实现基金资产长期稳健增值。		
投资策略	1、大类资产配置策略；2、股票（含存托凭证）投资策略；3、债券投资策略；4、股指期货投资策略；5、国债期货投资策略；6、股票期权投资策略；7、资产支持证券投资策略；8、信用衍生品投资策略。		
业绩比较基准	沪深 300 指数收益率×15%+中债综合指数（总财富）收益率×85%		
风险收益特征	本基金为混合型基金，理论上其预期风险与预期收益水平低于股票型基金，高于债券型基金和货币市场基金。		
基金管理人	平安基金管理有限公司		
基金托管人	中国邮政储蓄银行股份有限公司		
下属分级基金的基金简称	平安鑫瑞混合 A	平安鑫瑞混合 C	平安鑫瑞混合 E
下属分级基金的交易代码	011761	011762	022076
报告期末下属分级基金的份额总额	153,040,285.27 份	91,176,788.30 份	16,246.43 份

## §3 主要财务指标和基金净值表现

### 3.1 主要财务指标

单位：人民币元

主要财务指标	报告期（2024 年 10 月 1 日-2024 年 12 月 31 日）		
	平安鑫瑞混合 A	平安鑫瑞混合 C	平安鑫瑞混合 E
1. 本期已实现收益	3,615,793.85	2,219,582.29	351.70
2. 本期利润	3,211,889.56	1,647,153.14	331.71
3. 加权平均基金份额本期利润	0.0215	0.0184	0.0191
4. 期末基金资产净值	158,920,479.07	93,886,892.13	16,823.34
5. 期末基金份额净值	1.0384	1.0297	1.0355

注：1. 本期已实现收益指基金本期利息收入、投资收益、其他收入（不含公允价值变动收益）扣除相关费用和信用减值损失后的余额，本期利润为本期已实现收益加上本期公允价值变动收益；

2. 所述基金业绩指标不包括持有人认购或交易基金的各项费用，计入费用后实际收益水平要低于所列数字。

## 3.2 基金净值表现

### 3.2.1 基金份额净值增长率及其与同期业绩比较基准收益率的比较

平安鑫瑞混合 A

阶段	净值增长率①	净值增长率标准差②	业绩比较基准收益率③	业绩比较基准收益率标准差④	①-③	②-④
过去三个月	1.99%	0.23%	2.17%	0.26%	-0.18%	-0.03%
过去六个月	2.51%	0.17%	5.38%	0.23%	-2.87%	-0.06%
过去一年	6.56%	0.15%	8.96%	0.19%	-2.40%	-0.04%
过去三年	2.19%	0.24%	10.76%	0.17%	-8.57%	0.07%
自基金合同生效起至今	3.84%	0.23%	12.48%	0.17%	-8.64%	0.06%

平安鑫瑞混合 C

阶段	净值增长率①	净值增长率标准差②	业绩比较基准收益率③	业绩比较基准收益率标准差④	①-③	②-④
过去三个月	1.98%	0.23%	2.17%	0.26%	-0.19%	-0.03%
过去六个月	2.50%	0.17%	5.38%	0.23%	-2.88%	-0.06%
过去一年	6.53%	0.15%	8.96%	0.19%	-2.43%	-0.04%

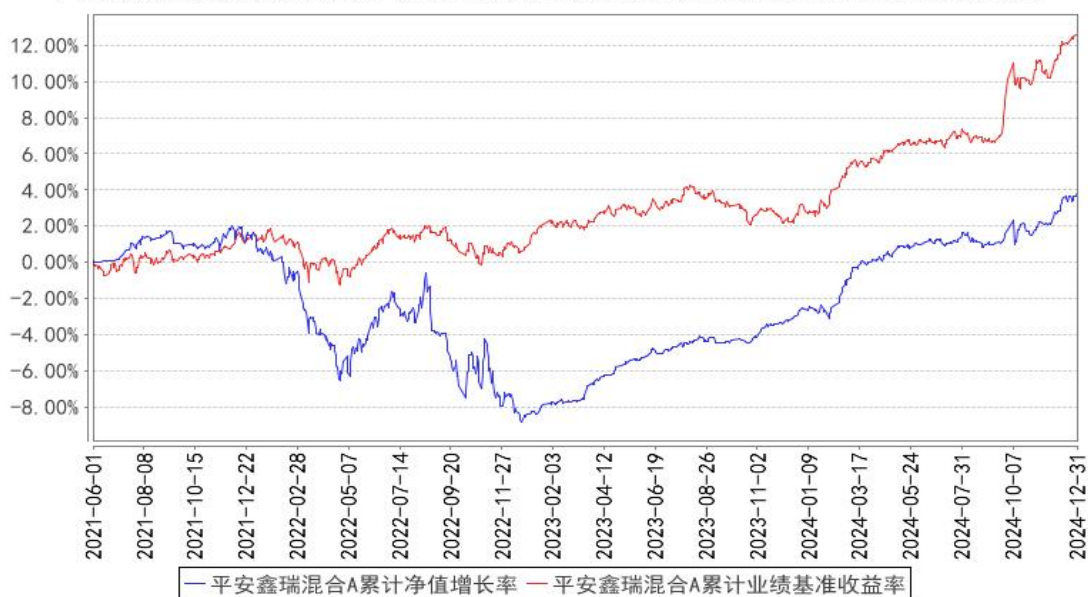
过去三年	1.58%	0.24%	10.76%	0.17%	-9.18%	0.07%
自基金合同生效起至今	2.97%	0.23%	12.48%	0.17%	-9.51%	0.06%

平安鑫瑞混合 E

阶段	净值增长率①	净值增长率标准差②	业绩比较基准收益率③	业绩比较基准收益率标准差④	①-③	②-④
过去三个月	1.86%	0.23%	2.17%	0.26%	-0.31%	-0.03%
自基金合同生效起至今	2.59%	0.21%	5.44%	0.27%	-2.85%	-0.06%

### 3.2.2 自基金合同生效以来基金累计净值增长率变动及其与同期业绩比较基准收益率变动的比较

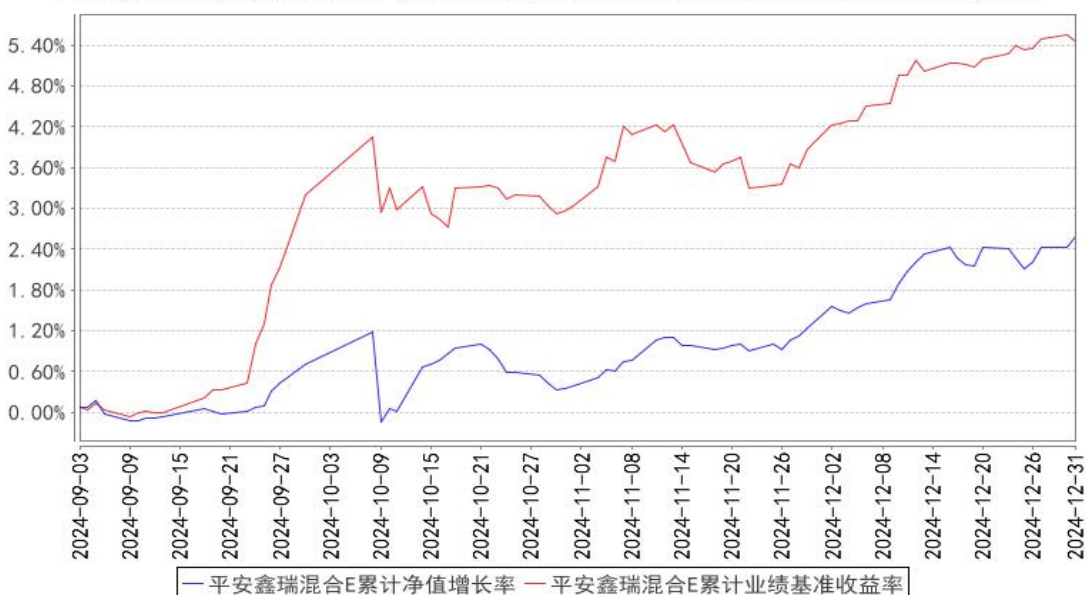
平安鑫瑞混合A累计净值增长率与同期业绩比较基准收益率的历史走势对比图



平安鑫瑞混合C累计净值增长率与同期业绩比较基准收益率的历史走势对比图



平安鑫瑞混合E累计净值增长率与同期业绩比较基准收益率的历史走势对比图



注：1、本基金基金合同于 2021 年 06 月 01 日正式生效；

2、按照本基金的基金合同规定，基金管理人应当自基金合同生效之日起六个月内使基金的投资组合比例符合基金合同的约定，截至报告期末本基金已完成建仓，建仓期结束时各项资产配置比例符合基金合同约定。

3、本基金于 2024 年 08 月 29 日增设 E 类份额，E 类份额从 2024 年 09 月 03 日开始有份额，所以上 E 类份额走势图从 2024 年 09 月 03 日开始。

### 3.3 其他指标

注：本基金本报告期内无其他指标。

## §4 管理人报告

### 4.1 基金经理（或基金经理小组）简介

姓名	职务	任本基金的基金经理期限		证券从业年限	说明
		任职日期	离任日期		
张恒	固定收益投资中心总监助理，平安鑫瑞混合型证券投资基金基金经理	2021 年 6 月 1 日	-	13 年	张恒先生，西南财经大学硕士。曾先后任职于华泰证券股份有限公司、摩根士丹利华鑫基金、景顺长城基金，2015 年起在第一创业证券历任投资经理、高级投资经理、投资主办人。2017 年 11 月加入平安基金管理有限公司，曾任固定收益投资部投资经理。现任固定收益投资中心总监助理，同时担任平安惠添纯债债券型证券投资基金、平安中债 1-5 年政策性金融债指数证券投资基金、平安季季享 3 个月持有期债券型证券投资基金、平安鑫瑞混合型证券投资基金、平安惠盈纯债债券型证券投资基金、平安稳健增长混合型证券投资基金、平安双季盈 6 个月持有期债券型证券投资基金、平安利率债债券型证券投资基金、平安惠禧纯债债券型证券投资基金、平安合顺 1 年定期开放债券型发起式证券投资基金、平安 0-3 年期政策性金融债债券型证券投资基金、平安中短债债券型证券投资基金基金经理。

注：1、对基金的首任基金经理，其“任职日期”为基金合同生效日，“离任日期”为根据公司决定确认的解聘日期；对此后的非首任基金经理，“任职日期”和“离任日期”分别指根据公司决定确认的聘任日期和解聘日期。

2、证券从业的含义遵从行业协会《证券业从业人员资格管理办法》的相关规定。

#### 4.1.1 期末兼任私募资产管理计划投资经理的基金经理同时管理的产品情况

注：无。

### 4.2 管理人对报告期内本基金运作合规守信情况的说明

本报告期内，本基金管理人严格遵守《中华人民共和国证券投资基金法》等有关法律法规、中国证监会和本基金基金合同的规定，本着诚实信用、勤勉尽责的原则管理和运用基金资产，在严格控制风险的基础上，为基金份额持有人谋求最大利益。本报告期内，本基金运作整体合法合规，没有损害基金份额持有人利益。基金的投资范围、投资比例及投资组合符合有关法律法规及基金合同的规定。

### 4.3 公平交易专项说明

#### 4.3.1 公平交易制度的执行情况

报告期内，本基金管理人严格执行了《证券投资基金管理公司公平交易制度指导意见》和公司制定的公平交易相关制度。

#### 4.3.2 异常交易行为的专项说明

本基金于本报告期内不存在异常交易行为。

报告期内，所有投资组合参与的交易所公开竞价同日反向交易成交较少的单边交易量未超过该证券当日成交量的 5%。

### 4.4 报告期内基金的投资策略和运作分析

2024 年四季度，债券收益率整体震荡下行，各个期限和品种都呈现不同程度的下行，尤其是 11 月下旬之后收益率加速下行。一方面，尽管 9 月底政策大转向，但随着政策的逐步出台，市场发现政策的重心在于化债和银行注资等方向，对实体经济的宽信用作用相对有限，仍看不到明显的宽信用抓手，内需仍面临不足的情况，因此债市整体面临的基本面风险不大。另一方面，货币政策仍然处在宽松的周期，尤其是中央经济工作会议定调 25 年货币政策为“适度宽松的货币政策”，这也加大市场对 25 年货币政策放松空间的想象力度。股票市场，以上证综指为例，指数整体在 3200-3500 点之间宽幅震荡。行业层面，综合、商贸零售、纺织服装、电子等行业表现相对较好，而美容护理、房地产、煤炭、非银金融、医药等行业则相对落后。

报告期内，本基金主要配置了利率债，并根据市场情况灵活调整组合的杠杆和久期，适当进行中长端利率债的波段交易来增厚组合收益。权益方面则主要配置双低型转债，同时适当分散布局银行、煤炭等高股息行业以及家电、汽车等相对景气的行情。

### 4.5 报告期内基金的业绩表现

截至本报告期末平安鑫瑞混合 A 的基金份额净值 1.0384 元，本报告期基金份额净值增长率为 1.99%，同期业绩比较基准收益率为 2.17%；截至本报告期末平安鑫瑞混合 C 的基金份额净值 1.0297 元，本报告期基金份额净值增长率为 1.98%，同期业绩比较基准收益率为 2.17%；截至本报告期末平安鑫瑞混合 E 的基金份额净值 1.0355 元，本报告期基金份额净值增长率为 1.86%，同期业绩比较基准收益率为 2.17%。

### 4.6 报告期内基金持有人数或基金资产净值预警说明

本基金本报告期内未出现连续 20 个工作日基金份额持有人数低于 200 人、基金资产净值低于

5,000 万元的情形。

## §5 投资组合报告

### 5.1 报告期末基金资产组合情况

序号	项目	金额（元）	占基金总资产的比例（%）
1	权益投资	5,194,079.00	1.98
	其中：股票	5,194,079.00	1.98
2	基金投资	-	-
3	固定收益投资	237,048,538.56	90.25
	其中：债券	237,048,538.56	90.25
	资产支持证券	-	-
4	贵金属投资	-	-
5	金融衍生品投资	-	-
6	买入返售金融资产	-	-
	其中：买断式回购的买入返售金融资产	-	-
7	银行存款和结算备付金合计	18,801,402.46	7.16
8	其他资产	1,623,993.49	0.62
9	合计	262,668,013.51	100.00

### 5.2 报告期末按行业分类的股票投资组合

#### 5.2.1 报告期末按行业分类的境内股票投资组合

代码	行业类别	公允价值（元）	占基金资产净值比例（%）
A	农、林、牧、渔业	-	-
B	采矿业	737,811.00	0.29
C	制造业	2,700,675.00	1.07
D	电力、热力、燃气及水生产和供应业	-	-
E	建筑业	-	-
F	批发和零售业	-	-
G	交通运输、仓储和邮政业	-	-
H	住宿和餐饮业	-	-
I	信息传输、软件和信息技术服务业	-	-
J	金融业	1,755,593.00	0.69
K	房地产业	-	-
L	租赁和商务服务业	-	-
M	科学研究和技术服务业	-	-
N	水利、环境和公共设施管理业	-	-
O	居民服务、修理和其他服务业	-	-



P	教育		-
Q	卫生和社会工作		-
R	文化、体育和娱乐业		-
S	综合		-
	合计	5,194,079.00	2.05

## 5.2.2 报告期末按行业分类的港股通投资股票投资组合

注：本基金本报告期末未持有港股通股票。

## 5.3 期末按公允价值占基金资产净值比例大小排序的股票投资明细

### 5.3.1 报告期末按公允价值占基金资产净值比例大小排序的前十名股票投资明细

序号	股票代码	股票名称	数量（股）	公允价值（元）	占基金资产净值比例（%）
1	600660	福耀玻璃	12,600	786,240.00	0.31
2	601988	中国银行	94,600	521,246.00	0.21
3	601825	沪农商行	60,300	513,153.00	0.20
4	601088	中国神华	11,200	486,976.00	0.19
5	601009	南京银行	43,600	464,340.00	0.18
6	000651	格力电器	7,000	318,150.00	0.13
7	300121	阳谷华泰	22,500	272,025.00	0.11
8	601288	农业银行	48,100	256,854.00	0.10
9	600938	中国海油	8,500	250,835.00	0.10
10	600298	安琪酵母	6,900	248,745.00	0.10

## 5.4 报告期末按债券品种分类的债券投资组合

序号	债券品种	公允价值（元）	占基金资产净值比例（%）
1	国家债券	89,580,669.31	35.43
2	央行票据	-	-
3	金融债券	51,039,902.47	20.19
	其中：政策性金融债	29,998,560.00	11.87
4	企业债券	-	-
5	企业短期融资券	10,163,095.34	4.02
6	中期票据	46,269,984.39	18.30
7	可转债（可交换债）	6,917,145.50	2.74
8	同业存单	-	-
9	其他	33,077,741.55	13.08
10	合计	237,048,538.56	93.76

## 5.5 报告期末按公允价值占基金资产净值比例大小排序的前五名债券投资明细

序号	债券代码	债券名称	数量（张）	公允价值（元）	占基金资产净值比例（%）
1	019739	24 国债 08	331,170	34,523,111.53	13.65
2	232480005	24 农行二级资本债 01B	200,000	21,739,934.43	8.60

3	212480002	24 建行债 01B	200,000	21,041,342.47	8.32
4	102482313	24 鄂联投 MTN004	200,000	20,347,250.41	8.05
5	102484079	24 中交一公 MTN002B	150,000	15,598,228.77	6.17

## 5.6 报告期末按公允价值占基金资产净值比例大小排序的前十名资产支持证券投资 明细

注：本基金本报告期末未持有资产支持证券。

## 5.7 报告期末按公允价值占基金资产净值比例大小排序的前五名贵金属投资明细

注：本基金报告期末未持有贵金属投资。

## 5.8 报告期末按公允价值占基金资产净值比例大小排序的前五名权证投资明细

注：本基金本报告期末未持有权证。

## 5.9 报告期末本基金投资的股指期货交易情况说明

### 5.9.1 报告期末本基金投资的股指期货持仓和损益明细

代码	名称	持仓量（买/卖）	合约市值（元）	公允价值变动（元）	风险说明
-	-	-	-	-	-
公允价值变动总额合计（元）					-
股指期货投资本期收益（元）					-158,392.52
股指期货投资本期公允价值变动（元）					-

注：本基金本报告期末无股指期货投资。

### 5.9.2 本基金投资股指期货的投资政策

本基金以套期保值为目的开展股指期货投资，选择流动性好、交易活跃的期货合约进行交易。本基金投资基础资产为上证 50、沪深 300、中证 500 的股指期货，旨在配合基金日常投资管理需要，更有效地进行流动性管理和套期保值为投资目标。

## 5.10 报告期末本基金投资的国债期货交易情况说明

### 5.10.1 本期国债期货投资政策

本基金以套期保值为目的开展国债期货投资，选择流动性好、交易活跃的主力合约进行交易。

### 5.10.2 报告期末本基金投资的国债期货持仓和损益明细

代码	名称	持仓量（买/卖）	合约市值（元）	公允价值变动（元）	风险指标说明
----	----	----------	---------	-----------	--------

TF2503	TF2503	-5	-5,325,250.00	-3,250.00	-
TS2503	TS2503	-5	-10,296,800.00	-3,600.00	-
公允价值变动总额合计（元）					-6,850.00
国债期货投资本期收益（元）					-259,088.77
国债期货投资本期公允价值变动（元）					-6,850.00

### 5.10.3 本期国债期货投资评价

本基金参与国债期货的投资交易，符合法律法规规定和基金合同的投资限制，并遵守相关的业务规则，且对基金的总体风险相对可控。

### 5.11 投资组合报告附注

#### 5.11.1 本基金投资的前十名证券的发行主体本期是否出现被监管部门立案调查，或在报告编制日前一年内受到公开谴责、处罚的情形

根据发布的相关公告，本基金投资的前十名证券的发行主体中，中国建设银行股份有限公司、交通银行股份有限公司、国家开发银行在本报告编制日前一年内受到监管部门的公开谴责或处罚。

本基金投资上述证券的投资决策程序符合相关法律法规和公司制度的要求。

#### 5.11.2 基金投资的前十名股票是否超出基金合同规定的备选股票库

基金投资的前十名股票中，没有投资超出基金合同规定备选库以外的股票。

#### 5.11.3 其他资产构成

序号	名称	金额（元）
1	存出保证金	293,657.80
2	应收证券清算款	-
3	应收股利	-
4	应收利息	-
5	应收申购款	1,330,335.69
6	其他应收款	-
7	其他	-
8	合计	1,623,993.49

#### 5.11.4 报告期末持有的处于转股期的可转换债券明细

序号	债券代码	债券名称	公允价值（元）	占基金资产净值比例（%）
1	113530	大丰转债	623,749.07	0.25
2	113045	环旭转债	504,440.54	0.20
3	123188	水羊转债	491,903.68	0.19
4	113677	华懋转债	490,037.81	0.19
5	110075	南航转债	342,714.48	0.14
6	128130	景兴转债	317,125.82	0.13

7	110081	闻泰转债	250,439.56	0.10
8	127069	小熊转债	231,004.08	0.09
9	113682	益丰转债	221,890.10	0.09
10	128121	宏川转债	204,255.31	0.08
11	128131	崇达转 2	178,748.54	0.07
12	113666	爱玛转债	177,018.68	0.07
13	128081	海亮转债	103,260.06	0.04
14	118043	福立转债	1,208.53	0.00
15	128129	青农转债	1,094.52	0.00
16	113665	汇通转债	1,016.47	0.00
17	127105	龙星转债	578.93	0.00

### 5.11.5 报告期末前十名股票中存在流通受限情况的说明

注：本基金本报告期末前十名股票中无流通受限的股票。

### 5.11.6 投资组合报告附注的其他文字描述部分

由于四舍五入原因，分项之和与合计可能有尾差。

## §6 开放式基金份额变动

单位：份

项目	平安鑫瑞混合 A	平安鑫瑞混合 C	平安鑫瑞混合 E
报告期期初基金份额总额	142,894,534.41	89,377,082.50	200.02
报告期期间基金总申购份额	24,417,845.06	66,099,830.07	31,265.49
减：报告期期间基金总赎回份额	14,272,094.20	64,300,124.27	15,219.08
报告期期间基金拆分变动份额（份额减少以“-”填列）	-	-	-
报告期期末基金份额总额	153,040,285.27	91,176,788.30	16,246.43

## §7 基金管理人运用固有资金投资本基金情况

### 7.1 基金管理人持有本基金份额变动情况

单位：份

项目	平安鑫瑞混合 A	平安鑫瑞混合 C	平安鑫瑞混合 E
报告期期初管理人持有的本基金份额	-	2,072,324.11	-
报告期期间买入/申购总份额	-	-	-
报告期期间卖出/赎回总份额	-	-	-
报告期期末管理人持有的本基金份额	-	2,072,324.11	-

报告期期末持有的本基金份额占基金总份额比例 (%)	-	2.27	-
---------------------------	---	------	---

注：1、期间申购/买入总份额含红利再投份额。

2、基金管理人平安基金投资本基金适用的认（申）购/赎回费按照本基金招募说明书的规定执行。

## 7.2 基金管理人运用固有资金投资本基金交易明细

注：无。

## §8 影响投资者决策的其他重要信息

### 8.1 报告期内单一投资者持有基金份额比例达到或超过 20%的情况

投资者类别	报告期内持有基金份额变化情况				报告期末持有基金情况		
	序号	持有基金份额比例达到或者超过 20%的时间区间	期初份额	申购份额	赎回份额	持有份额	份额占比 (%)
机构	1	2024/10/01-2024/12/31	100,530,942.65	-	10,000,000.00	90,530,942.65	37.07
个人	-	-	-	-	-	-	-

#### 产品特有风险

本报告期内，本基金出现单一份额持有人持有基金份额占比超过 20%的情况。当该基金份额持有人选择大比例赎回时，可能引发巨额赎回。若发生巨额赎回而本基金没有足够现金时，存在一定的流动性风险；为应对巨额赎回而进行投资标的变现时，可能存在仓位调整困难，甚至对基金份额净值造成不利影响。基金经理会对可能出现的巨额赎回情况进行充分准备并做好流动性管理，但当基金出现巨额赎回并被全部确认时，申请赎回的基金份额持有人有可能面临赎回款项被延缓支付的风险，未赎回的基金份额持有人有可能承担短期内基金资产变现冲击成本对基金份额净值产生的不利影响。在极端情况下，当持有基金份额占比较高的基金份额持有人大量赎回本基金时，可能导致在其赎回后本基金资产规模连续六十个工作日低于 5,000 万元，基金还可能面临转换运作方式、与其他基金合并或者终止基金合同等情形。

### 8.2 影响投资者决策的其他重要信息

无。

## §9 备查文件目录

### 9.1 备查文件目录

- (1) 中国证监会准予平安鑫瑞混合型证券投资基金募集注册的文件
- (2) 平安鑫瑞混合型证券投资基金基金合同
- (3) 平安鑫瑞混合型证券投资基金托管协议

- (4) 法律意见书
- (5) 基金管理人业务资格批件、营业执照和公司章程

## 9.2 存放地点

深圳市福田区福田街道益田路 5033 号平安金融中心 34 层

## 9.3 查阅方式

- (1) 投资者可在营业时间免费查阅，也可按工本费购买复印件
- (2) 投资者对本报告书如有疑问，可咨询本基金管理人平安基金管理有限公司，客户服务电话：400-800-4800（免长途话费）

平安基金管理有限公司

2025 年 1 月 21 日