

华泰柏瑞中证 A50 交易型开放式指数证券  
投资基金发起式联接基金  
2024 年第 4 季度报告

2024 年 12 月 31 日

基金管理人：华泰柏瑞基金管理有限公司

基金托管人：中国银行股份有限公司

报告送出日期：2025 年 1 月 22 日

## §1 重要提示

基金管理人的董事会及董事保证本报告所载资料不存在虚假记载、误导性陈述或重大遗漏，并对其内容的真实性、准确性和完整性承担个别及连带责任。

基金托管人中国银行股份有限公司根据本基金合同规定，于 2025 年 01 月 21 日复核了本报告中的财务指标、净值表现和投资组合报告等内容，保证复核内容不存在虚假记载、误导性陈述或者重大遗漏。

基金管理人承诺以诚实信用、勤勉尽责的原则管理和运用基金资产，但不保证基金一定盈利。

基金的过往业绩并不代表其未来表现。投资有风险，投资者在作出投资决策前应仔细阅读本基金的招募说明书。

本报告中的财务资料未经审计。

本报告期自 2024 年 10 月 1 日起至 2024 年 12 月 31 日止。

## §2 基金产品概况

### 2.1 基金基本情况

基金简称	华泰柏瑞中证 A50ETF 发起式联接
基金主代码	021222
基金运作方式	契约型开放式
基金合同生效日	2024 年 4 月 23 日
报告期末基金份额总额	78,016,812.05 份
投资目标	紧密跟踪业绩比较基准，追求跟踪偏离度及跟踪误差的最小化。
投资策略	<p>在正常市场情况下，本基金与业绩比较基准的日均跟踪偏离度的绝对值不超过 0.35%，年跟踪误差不超过 4%。如因指数编制规则调整或其他因素导致跟踪偏离度和跟踪误差超过上述范围，基金管理人应采取合理措施避免跟踪偏离度、跟踪误差进一步扩大。</p> <p>1、资产配置策略 为实现紧密跟踪标的指数的投资目标，本基金资产中投资于目标 ETF 的比例不低于基金资产净值的 90%。</p> <p>2、目标 ETF 投资策略；3、成份股、备选成份股投资策略；4、存托凭证投资策略；5、衍生品投资策略；6、债券投资策略；7、资产支持证券投资策略；8、融资及转融通证券出借业务投资策略</p>
业绩比较基准	中证 A50 指数收益率×95%+银行活期存款利率（税后）×5%
风险收益特征	本基金为华泰柏瑞中证 A50ETF 的联接基金，主要投资于目标 ETF 实现对业绩比较基准的紧密跟踪。因此，本基

	金的业绩表现与中证 A50 指数的表现密切相关。本基金的风险与收益水平高于混合型基金、债券型基金与货币市场基金。		
基金管理人	华泰柏瑞基金管理有限公司		
基金托管人	中国银行股份有限公司		
下属分级基金的基金简称	华泰柏瑞中证 A50ETF 发起式联接 A	华泰柏瑞中证 A50ETF 发起式联接 C	华泰柏瑞中证 A50ETF 发起式联接 E
下属分级基金的交易代码	021222	021223	022262
报告期末下属分级基金的份额总额	19,084,730.07 份	58,019,731.90 份	912,350.08 份

### 2.1.1 目标基金基本情况

基金名称	华泰柏瑞中证 A50 交易型开放式指数证券投资基金
基金主代码	563350
基金运作方式	交易型开放式
基金合同生效日	2024 年 3 月 6 日
基金份额上市的证券交易所	上海证券交易所
上市日期	2024 年 3 月 18 日
基金管理人名称	华泰柏瑞基金管理有限公司
基金托管人名称	中国银行股份有限公司

### 2.1.2 目标基金产品说明

投资目标	紧密跟踪标的指数表现，追求跟踪偏离度和跟踪误差的最小化。
投资策略	1、股票（含存托凭证）的投资策略 本基金在综合考虑预期收益、风险、流动性等因素的基础上，根据审慎原则合理参与存托凭证的投资，以更好地跟踪标的指数，追求跟踪偏离度和跟踪误差的最小化。2、债券投资策略；3、金融衍生工具投资策略；4、资产支持证券的投资策略；5、融资及转融通证券出借业务
业绩比较基准	中证 A50 指数收益率
风险收益特征	本基金属于股票型基金中的指数型基金，采用完全复制的被动式投资策略，具有与标的指数以及标的指数所代表的股票市场相似的风险收益特征：一方面，相对于混合型基金、债券型基金与货币市场基金而言，其风险和收益较高；另一方面，相对于采用抽样复制的指数型基金而言，其风险和收益特征将更能与标的指数保持基本一致。

## §3 主要财务指标和基金净值表现

### 3.1 主要财务指标

单位：人民币元

主要财务指标	报告期（2024 年 10 月 1 日-2024 年 12 月 31 日）		
	华泰柏瑞中证 A50ETF 发起式联接 A	华泰柏瑞中证 A50ETF 发起式联接 C	华泰柏瑞中证 A50ETF 发起式联接 E
1. 本期已实现收益	820,878.77	2,778,401.18	8,474.49

2. 本期利润	-776,498.10	-3,311,815.39	-5,935.64
3. 加权平均基金份额本期利润	-0.0393	-0.0469	-0.0214
4. 期末基金资产净值	20,661,127.67	62,702,564.47	987,503.17
5. 期末基金份额净值	1.0826	1.0807	1.0824

注：1、上述基金业绩指标不包括持有人认购或交易基金的各项费用，计入费用后实际收益水平要低于所列数字。

2、本期已实现收益指基金本期利息收入、投资收益、其他收入（不含公允价值变动收益）扣除相关费用后的余额，本期利润为本期已实现收益加上本期公允价值变动收益。

### 3.2 基金净值表现

#### 3.2.1 基金份额净值增长率及其与同期业绩比较基准收益率的比较

华泰柏瑞中证 A50ETF 发起式联接 A

阶段	净值增长率①	净值增长率标准差②	业绩比较基准收益率③	业绩比较基准收益率标准差④	①-③	②-④
过去三个月	-3.49%	1.60%	-3.19%	1.68%	-0.30%	-0.08%
过去六个月	13.37%	1.50%	13.93%	1.59%	-0.56%	-0.09%
自基金合同生效起至今	8.26%	1.30%	10.80%	1.41%	-2.54%	-0.11%

华泰柏瑞中证 A50ETF 发起式联接 C

阶段	净值增长率①	净值增长率标准差②	业绩比较基准收益率③	业绩比较基准收益率标准差④	①-③	②-④
过去三个月	-3.56%	1.60%	-3.19%	1.68%	-0.37%	-0.08%
过去六个月	13.22%	1.50%	13.93%	1.59%	-0.71%	-0.09%
自基金合同生效起至今	8.07%	1.30%	10.80%	1.41%	-2.73%	-0.11%

华泰柏瑞中证 A50ETF 发起式联接 E

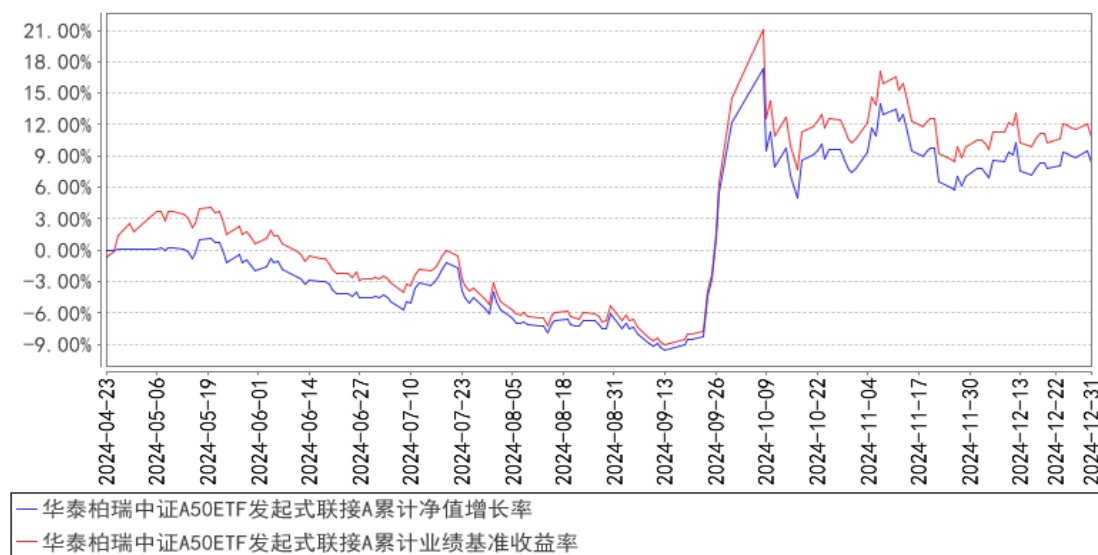
阶段	净值增长率①	净值增长率标准差②	业绩比较基准收益率③	业绩比较基准收益率标准差④	①-③	②-④
----	--------	-----------	------------	---------------	-----	-----

		准差②	收益率③	收益率标准差 ④		
过去三个月	-3.51%	1.60%	-3.19%	1.68%	-0.32%	-0.08%
自基金合同 生效起至今	2.56%	1.78%	4.17%	1.93%	-1.61%	-0.15%

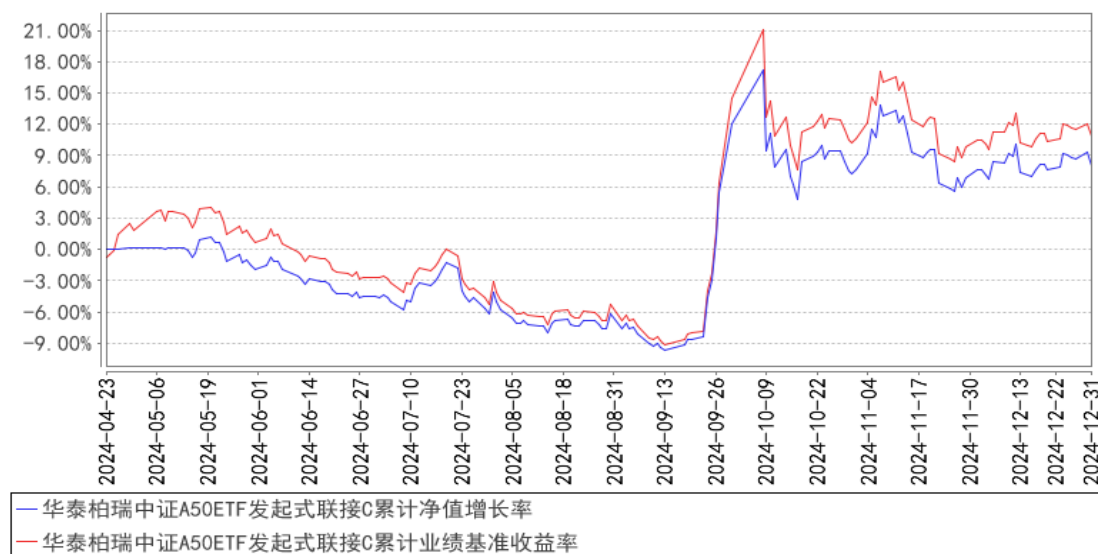
注：本基金于 2024 年 9 月 30 日新增 E 类份额。

### 3.2.2 自基金合同生效以来基金累计净值增长率变动及其与同期业绩比较基准收益率变动的比较

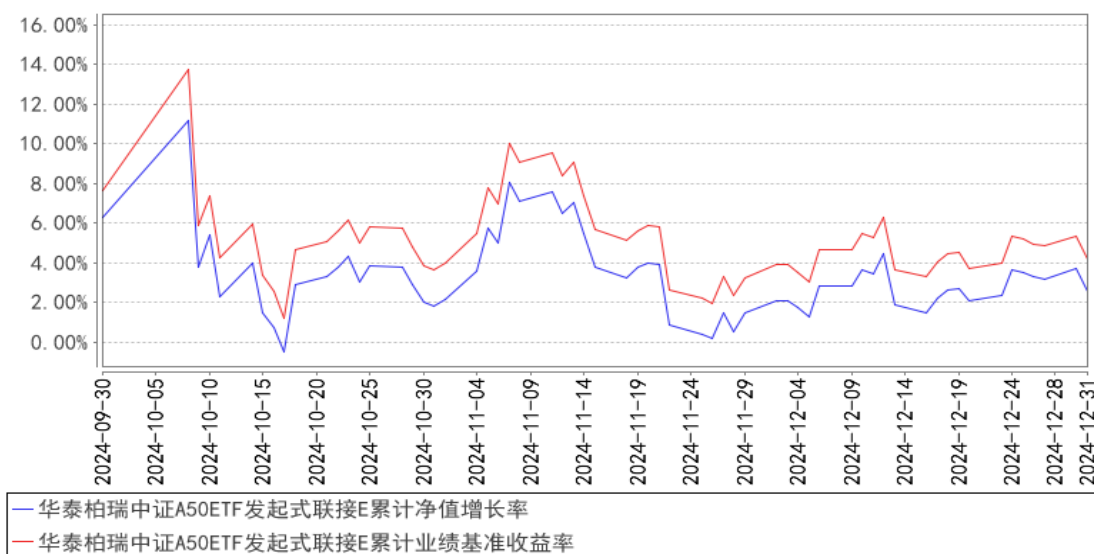
华泰柏瑞中证A50ETF发起式联接A累计净值增长率与同期业绩比较基准收益率的历史走势对比图



华泰柏瑞中证A50ETF发起式联接C累计净值增长率与同期业绩比较基准收益率的历史走势对比图



华泰柏瑞中证A50ETF发起式联接E累计净值增长率与同期业绩比较基准收益率的历史走势对比图



注：1、A类图示日期为2024年4月23日至2024年12月31日。C类图示日期为2024年4月23日至2024年12月31日。E类图示日期为2024年9月30日至2024年12月31日。

2、按基金合同规定，本基金自基金合同生效日起6个月内为建仓期，截至报告期末本基金的各项投资比例已达到基金合同投资范围中规定的比例。

3、自基金合同生效起至本报告期末不满一年。

## §4 管理人报告

### 4.1 基金经理（或基金经理小组）简介

姓名	职务	任本基金的基金经理期限		证券从业年限	说明
		任职日期	离任日期		
李茜	本基金的基金经理	2024年4月23日	-	9年	曾任职于上海市虹口区金融服务局。2015年3月加入华泰柏瑞基金管理有限公司，历任指数投资部助理研究员、研究员。2019年11月至2022年12月任上证中小盘交易型开放式指数证券投资基金、华泰柏瑞上证中小盘交易型开放式指数证券投资基金联接基金的基金经理。2019年11月起任上证红利交易型开放式指数证券投资基金的基金经理。2020年12月起任华泰柏瑞中证光伏产业交易型开放式指数证券投资基金、华泰柏瑞中证港股通50交易型开放式指数证券投资基金的基金经理。2021年1月起任华泰柏瑞中证沪港深互联网交易型开放式指数证券投资基金的基金经理。2021年2月至2024

				<p>年 5 月任华泰柏瑞中证智能汽车主题交易型开放式指数证券投资基金、华泰柏瑞中证动漫游戏交易型开放式指数证券投资基金、华泰柏瑞中证稀土产业交易型开放式指数证券投资基金的基金经理。2021 年 3 月起任华泰柏瑞中证 1000 交易型开放式指数证券投资基金和华泰柏瑞中证物联网主题交易型开放式指数证券投资基金的基金经理。2021 年 9 月至 2024 年 9 月，任华泰柏瑞中证港股通 50 交易型开放式指数证券投资基金发起式联接基金的基金经理。2021 年 11 月起任华泰柏瑞上证红利交易型开放式指数证券投资基金联接基金的基金经理。2022 年 1 月起任华泰柏瑞中证沪港深云计算产业交易型开放式指数证券投资基金的基金经理。2022 年 4 月起任华泰柏瑞中证港股通高股息投资交易型开放式指数证券投资基金（QDII）的基金经理。2022 年 12 月起任华泰柏瑞中证香港 300 金融服务交易型开放式指数证券投资基金（QDII）的基金经理。2023 年 5 月起任华泰柏瑞中证中央企业红利交易型开放式指数证券投资基金的基金经理。2023 年 6 月起任华泰柏瑞中证港股通高股息投资交易型开放式指数证券投资基金发起式联接基金的基金经理。2023 年 9 月起任华泰柏瑞中证沪港深云计算产业交易型开放式指数证券投资基金发起式联接基金的基金经理。2023 年 12 月起任华泰柏瑞中证中央企业红利交易型开放式指数证券投资基金发起式联接基金的基金经理。2024 年 3 月起任华泰柏瑞中证 A50 交易型开放式指数证券投资基金的基金经理。2024 年 4 月起任华泰柏瑞中证 A50 交易型开放式指数证券投资基金发起式联接基金的基金经理。2024 年 9 月起任华泰柏瑞恒生港股通高股息低波动交易型开放式指数证券投资基金的基金经理。2024 年 12 月起任华泰柏瑞恒生创新药交易型开放式指数证券投资基金（QDII）基金的基金经理。2024 年 12 月起任华泰柏瑞上证 180 交易型开放式指数证券投资基金的基金经理。</p>
--	--	--	--	--

#### 4.1.1 期末兼任私募资产管理计划投资经理的基金经理同时管理的产品情况

注：截至本报告期末，本基金的基金经理不存在兼任私募资产管理计划投资经理的情况。

#### 4.2 管理人对报告期内本基金运作合规守信情况的说明

报告期内本基金的运作符合相关法律、法规以及基金合同的约定，不存在损害基金持有人利益的行为。

#### 4.3 公平交易专项说明

##### 4.3.1 公平交易制度的执行情况

报告期内，本基金管理人根据《证券投资基金管理公司公平交易制度指导意见》的要求，通过科学完善的制度及流程，从事前、事中和事后等环节严格控制不同基金之间可能的利益输送。

首先投资部和研究部通过规范的决策流程来确保公平对待不同投资组合。其次交易部对投资指令的合规性、有效性及合理性进行独立审核，在交易过程中启用投资交易系统内的公平交易模块，确保公平交易的实施。同时，风险管理部对报告期内的交易进行日常监控和分析评估。

本报告期内，上述公平交易制度总体执行情况良好。

##### 4.3.2 异常交易行为的专项说明

报告期内未发现本基金存在异常交易行为。

报告期内，本基金管理人旗下所有投资组合参与的交易所公开竞价交易中，同日反向交易成交较少的单边交易量超过该证券当日成交量的 5% 的交易共有 24 次，都为指数投资组合因跟踪指数需要而发生的反向交易。

#### 4.4 报告期内基金的投资策略和运作分析

2024 年四季度市场以结构性机会为主，其中商贸零售、综合、电子、计算机的表现相对较好，涨跌幅分别为 18.25%、18.02%、14.24% 和 11.05%。整体来看，沪深 300、中证 500、中证 1000 和创业板指的涨跌幅分别为 -2.06%、-0.30%、4.36% 和 -1.54%。从市场风格来看，期间沪深 300 价值指数和沪深 300 成长指数的涨跌幅分别为 -0.82% 和 -4.66%，中证 500 成长相对中证 500 价值获得了超额收益。

随着 9 月底金融三部委和中央政治局会议相继出台一揽子超预期政策，2024 年四季度市场呈现出震荡行情，投资者的情绪较 9 月底逐渐回归理性，但市场风险偏好较前三季度有较大提升，成交活跃度明显改善。展望 2025 年一季度，国内宽松的财政政策信号于 2024 年四季度底已基本已明确，但不容忽视内外预期变化带来的对估值修复节奏的影响，一季度内仍需关注包括特朗普就任后的预期出台的关税政策对相关产业带来的影响等。中期来看，A 股低位区域或已现，投资者预期发生根本性的逆转，大盘风格或将持续具有相对收益。



我们严格按照基金合同的规定，紧密跟踪标的指数、跟踪偏离最小化的投资策略进行被动投资。

本报告期内，本基金的日均绝对跟踪偏离度为 0.021%，期间日跟踪误差为 0.038%，较好地实现了本基金的投资目标。

本基金将继续严格遵守跟踪偏离最小化的被动投资策略，从而为基金投资人谋求与业绩基准基本一致的投资回报。

#### 4.5 报告期内基金的业绩表现

截至本报告期末华泰柏瑞中证 A50ETF 发起式联接 A 的基金份额净值为 1.0826 元，本报告期基金份额净值增长率为-3.49%，同期业绩比较基准收益率为-3.19%，截至本报告期末华泰柏瑞中证 A50ETF 发起式联接 C 的基金份额净值为 1.0807 元，本报告期基金份额净值增长率为-3.56%，同期业绩比较基准收益率为-3.19%，截至本报告期末华泰柏瑞中证 A50ETF 发起式联接 E 的基金份额净值为 1.0824 元，本报告期基金份额净值增长率为-3.51%，同期业绩比较基准收益率为-3.19%。

#### 4.6 报告期内基金持有人数或基金资产净值预警说明

无。

### §5 投资组合报告

#### 5.1 报告期末基金资产组合情况

序号	项目	金额（元）	占基金总资产的比例（%）
1	权益投资	-	-
	其中：股票	-	-
2	基金投资	79,835,175.85	88.07
3	固定收益投资	405,053.59	0.45
	其中：债券	405,053.59	0.45
	资产支持证券	-	-
4	贵金属投资	-	-
5	金融衍生品投资	-	-
6	买入返售金融资产	-	-
	其中：买断式回购的买入返售金融资产	-	-
7	银行存款和结算备付金合计	9,489,910.70	10.47
8	其他资产	924,086.75	1.02
9	合计	90,654,226.89	100.00

#### 5.2 报告期末按行业分类的股票投资组合

##### 5.2.1 报告期末按行业分类的境内股票投资组合

注：本基金本报告期末未持有股票。

### 5.2.2 报告期末按行业分类的港股通投资股票投资组合

注：本基金本报告期末未持有港股通投资股票。

### 5.3 期末按公允价值占基金资产净值比例大小排序的股票投资明细

#### 5.3.1 报告期末按公允价值占基金资产净值比例大小排序的前十名股票投资明细

注：本基金本报告期末未持有股票。

### 5.4 报告期末按债券品种分类的债券投资组合

序号	债券品种	公允价值（元）	占基金资产净值比例（%）
1	国家债券	405,053.59	0.48
2	央行票据	-	-
3	金融债券	-	-
	其中：政策性金融债	-	-
4	企业债券	-	-
5	企业短期融资券	-	-
6	中期票据	-	-
7	可转债（可交换债）	-	-
8	同业存单	-	-
9	其他	-	-
10	合计	405,053.59	0.48

### 5.5 报告期末按公允价值占基金资产净值比例大小排序的前五名债券投资明细

序号	债券代码	债券名称	数量（张）	公允价值（元）	占基金资产净值比例（%）
1	019740	24 国债 09	4,000	405,053.59	0.48

### 5.6 报告期末按公允价值占基金资产净值比例大小排序的前十名资产支持证券投资明细

注：本基金本报告期末未持有资产支持证券。

### 5.7 报告期末按公允价值占基金资产净值比例大小排序的前五名贵金属投资明细

注：本基金本报告期末未持有贵金属投资。

### 5.8 报告期末按公允价值占基金资产净值比例大小排序的前五名权证投资明细

注：本基金本报告期末未持有权证。

### 5.9 报告期末按公允价值占基金资产净值比例大小排序的前十名基金投资明细

序号	基金名称	基金类型	运作方式	管理人	公允价值（元）	占基金资产净值比例（%）
1	华泰柏瑞 中证 A50 交易型开 放式指数 证券投资	指数型	交易型开 放式(ETF)	华泰柏瑞 基金管理 有限公司	79,835,175.85	94.65

	基金					
--	----	--	--	--	--	--

## 5.10 报告期末本基金投资的股指期货交易情况说明

### 5.10.1 报告期末本基金投资的股指期货持仓和损益明细

注：本基金本报告期末未持有股指期货。

### 5.10.2 本基金投资股指期货的投资政策

注：本基金本报告期末未持有股指期货。

## 5.11 报告期末本基金投资的国债期货交易情况说明

### 5.11.1 本期国债期货投资政策

注：本基金本报告期末未持有国债期货。

### 5.11.2 报告期末本基金投资的国债期货持仓和损益明细

注：本基金本报告期末未持有国债期货。

### 5.11.3 本期国债期货投资评价

注：本基金本报告期末未持有国债期货。

## 5.12 投资组合报告附注

### 5.12.1 本基金投资的前十名证券的发行主体本期是否出现被监管部门立案调查，或在报告编制日前一年内受到公开谴责、处罚的情形

报告期内基金投资的前十名证券的发行主体没有被监管部门立案调查的情形，也没有在报告编制日前一年内受到公开谴责、处罚的情形。

### 5.12.2 基金投资的前十名股票是否超出基金合同规定的备选股票库

本基金本报告期末未持有股票。

### 5.12.3 其他资产构成

序号	名称	金额（元）
1	存出保证金	1,027.47
2	应收证券清算款	769,536.42
3	应收股利	-
4	应收利息	-
5	应收申购款	153,522.86
6	其他应收款	-
7	其他	-
8	合计	924,086.75

### 5.12.4 报告期末持有的处于转股期的可转换债券明细

注：本基金本报告期末未持有处于转股期的可转换债券。

### 5.12.5 报告期末前十名股票中存在流通受限情况的说明

注：本基金本报告期末未持有股票。

### 5.12.6 投资组合报告附注的其他文字描述部分

由于四舍五入的原因，分项之和与合计项之间可能存在尾差。

## §6 开放式基金份额变动

单位：份

项目	华泰柏瑞中证 A50ETF 发起式联接 A	华泰柏瑞中证 A50ETF 发起式联接 C	华泰柏瑞中证 A50ETF 发起式联接 E
报告期期初基金份额总额	17,680,290.58	97,396,600.49	-
报告期期间基金总申购份额	7,205,064.04	34,596,466.29	1,397,210.41
减：报告期期间基金总赎回份额	5,800,624.55	73,973,334.88	484,860.33
报告期期间基金拆分变动份额（份额减少以“-”填列）	-	-	-
报告期期末基金份额总额	19,084,730.07	58,019,731.90	912,350.08

## §7 基金管理人运用固有资金投资本基金情况

### 7.1 基金管理人持有本基金份额变动情况

单位：份

项目	华泰柏瑞中证 A50ETF 发起式联接 A	华泰柏瑞中证 A50ETF 发起式联接 C	华泰柏瑞中证 A50ETF 发起式联接 E
报告期期初管理人持有的本基金份额	10,006,300.00	-	-
报告期期间买入/申购总份额	-	-	-
报告期期间卖出/赎回总份额	-	-	-
报告期期末管理人持有的本基金份额	10,006,300.00	-	-
报告期期末持有的本基金份额占基金总份额比例（%）	12.83	-	-

### 7.2 基金管理人运用固有资金投资本基金交易明细

注：无。

## §8 报告期末发起式基金发起资金持有份额情况

项目	持有份额总数	持有份额占基金总份额比例(%)	发起份额总数	发起份额占基金总份额比例(%)	发起份额承诺持有期限
基金管理人固有资金	10,006,300.00	12.83	10,006,300.00	12.83	3年

基金管理人高级管理人员	-	-	-	-	-
基金经理等人员	-	-	-	-	-
基金管理人股东	-	-	-	-	-
其他	-	-	-	-	-
合计	10,006,300.00	12.83	10,006,300.00	12.83	-

## §9 影响投资者决策的其他重要信息

### 9.1 报告期内单一投资者持有基金份额比例达到或超过 20%的情况

投资者类别	报告期内持有基金份额变化情况				报告期末持有基金情况		
	序号	持有基金份额比例达到或者超过 20%的时间区间	期初份额	申购份额	赎回份额	持有份额	份额占比 (%)
机构	1	20241001-20241231	24,653,476.22	0.00	0.00	24,653,476.22	31.60

#### 产品特有风险

本基金报告期内有单一持有人持有基金份额超过 20%的情形。如果这些份额持有比例较大的投资者赎回，可能导致巨额赎回，从而引发流动性风险，可能对基金产生如下影响：（1）延期办理赎回申请或暂停赎回的风险。当发生巨额赎回时，投资者可能面临赎回申请延期办理、延缓支付或暂停赎回的风险。（2）基金净值大幅波动的风险。基金管理人为了应对大额赎回可能短时间内进行资产变现，这将对基金资产净值产生不利影响，同时可能发生大额赎回费用归入基金资产、基金份额净值保留位数四舍五入等问题，这些都可能会造成基金资产净值的较大波动。（3）基金投资目标偏离的风险。单一投资者大额赎回后可能导致基金规模缩小，基金将面临投资银行间债券、交易所债券时交易困难的情形，从而使得实现基金投资目标存在一定的不确定性。（4）基金合同提前终止的风险。如果投资者大额赎回可能导致基金资产规模过小，不能满足存续的条件，基金将根据基金合同的约定面临合同终止清算、转型等风险。本基金管理人将密切关注申赎动向，审慎评估大额申赎对基金持有集中度的影响，同时将完善流动性风险管控机制，最大限度的保护基金份额持有人的合法权益。

### 9.2 影响投资者决策的其他重要信息

注：无。

## §10 备查文件目录

### 10.1 备查文件目录

- 1、本基金的中国证监会批准募集文件
- 2、本基金的《基金合同》
- 3、本基金的《招募说明书》

- 4、本基金的《托管协议》
- 5、基金管理人业务资格批件、营业执照
- 6、本基金的公告

## 10.2 存放地点

上海市浦东新区民生路 1199 弄证大五道口广场 1 号楼 17 层

托管人住所

## 10.3 查阅方式

投资者可在营业时间免费查阅，也可按工本费购买复印件。投资者对本报告如有疑问，可咨询基金管理人华泰柏瑞基金管理有限公司。客户服务热线：400-888-0001（免长途费）021-3878 4638 公司网址：[www.huatai-pb.com](http://www.huatai-pb.com)

华泰柏瑞基金管理有限公司  
2025 年 1 月 22 日