

华富价值增长灵活配置混合型证券投资基金  
2024 年第 4 季度报告

2024 年 12 月 31 日

基金管理人：华富基金管理有限公司

基金托管人：平安银行股份有限公司

报告送出日期：2025 年 1 月 22 日

## § 1 重要提示

基金管理人的董事会及董事保证本报告所载资料不存在虚假记载、误导性陈述或重大遗漏，并对其内容的真实性、准确性和完整性承担个别及连带责任。

基金托管人平安银行股份有限公司根据本基金合同规定，于 2025 年 1 月 21 日复核了本报告中的财务指标、净值表现和投资组合报告等内容，保证复核内容不存在虚假记载、误导性陈述或者重大遗漏。

基金管理人承诺以诚实信用、勤勉尽责的原则管理和运用基金资产，但不保证基金一定盈利。

基金的过往业绩并不代表其未来表现。投资有风险，投资者在作出投资决策前应仔细阅读本基金的招募说明书。

本报告中财务资料未经审计。

本报告期自 2024 年 10 月 01 日起至 2024 年 12 月 31 日止。

## §2 基金产品概况

基金简称	华富价值增长混合	
基金主代码	410007	
基金运作方式	契约型开放式	
基金合同生效日	2009 年 7 月 15 日	
报告期末基金份额总额	165,500,379.72 份	
投资目标	本基金通过投资于价值相对低估且能为股东创造持续稳定回报的公司，在控制风险的前提下，力争实现基金资产的长期稳定增值。	
投资策略	本基金采用较为灵活的投资策略。在资产配置中，本基金采用自上而下的方式，通过分析证券市场投资环境，预测股票市场和债券市场未来收益和风险，确定资产配置方案；在股票选择中，本基金采用定量分析、定性分析和实地调研等方法，自下而上，精选个股。	
业绩比较基准	沪深 300 指数收益率×60%+中证全债指数收益率×40%	
风险收益特征	本基金属于灵活配置混合型证券投资基金。一般情况下，其风险和收益高于货币市场基金和债券型基金，低于股票型基金。	
基金管理人	华富基金管理有限公司	
基金托管人	平安银行股份有限公司	
下属分级基金的基金简称	华富价值增长混合 A	华富价值增长混合 C
下属分级基金的交易代码	410007	020380
报告期末下属分级基金的份额总额	165,382,133.91 份	118,245.81 份

### §3 主要财务指标和基金净值表现

#### 3.1 主要财务指标

单位：人民币元

主要财务指标	报告期（2024 年 10 月 1 日-2024 年 12 月 31 日）	
	华富价值增长混合 A	华富价值增长混合 C
1. 本期已实现收益	-4,749,201.77	-3,052.07
2. 本期利润	6,643,051.04	6,724.64
3. 加权平均基金份额本期利润	0.0380	0.0546
4. 期末基金资产净值	340,493,652.32	242,536.50
5. 期末基金份额净值	2.0588	2.0511

注：1、本期已实现收益指基金本期利息收入、投资收益、其他收入（不含公允价值变动收益）扣除相关费用后的余额，本期利润为本期已实现收益加上本期公允价值变动收益。

2、所述基金业绩指标不包括持有人认购或交易基金的各项费用，计入费用后实际收益水平要低于所列数字。

#### 3.2 基金净值表现

##### 3.2.1 基金份额净值增长率及其与同期业绩比较基准收益率的比较

华富价值增长混合 A

阶段	净值增长率①	净值增长率 标准差②	业绩比较基 准收益率③	业绩比较基 准收益率标 准差④	①-③	②-④
过去三个月	1.54%	2.36%	0.17%	1.04%	1.37%	1.32%
过去六个月	8.49%	2.22%	10.30%	0.98%	-1.81%	1.24%
过去一年	-8.68%	1.93%	12.91%	0.79%	-21.59%	1.14%
过去三年	-32.44%	1.57%	-5.45%	0.70%	-26.99%	0.87%
过去五年	47.52%	1.56%	10.59%	0.73%	36.93%	0.83%
自基金合同 生效起至今	256.79%	1.58%	57.08%	0.85%	199.71%	0.73%

华富价值增长混合 C

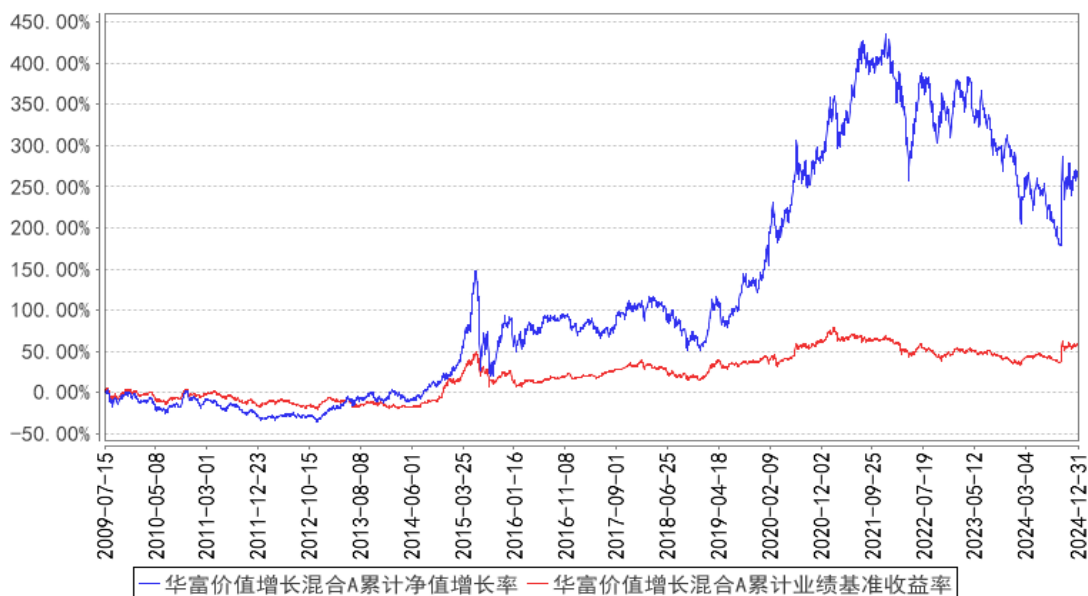
阶段	净值增长率①	净值增长率 标准差②	业绩比较基 准收益率③	业绩比较基 准收益率标 准差④	①-③	②-④
----	--------	---------------	----------------	-----------------------	-----	-----

				准差④		
过去三个月	1.44%	2.36%	0.17%	1.04%	1.27%	1.32%
过去六个月	8.28%	2.22%	10.30%	0.98%	-2.02%	1.24%
过去一年	-9.04%	1.93%	12.91%	0.79%	-21.95%	1.14%
自基金合同生效起至今	-6.57%	1.91%	15.02%	0.79%	-21.59%	1.12%

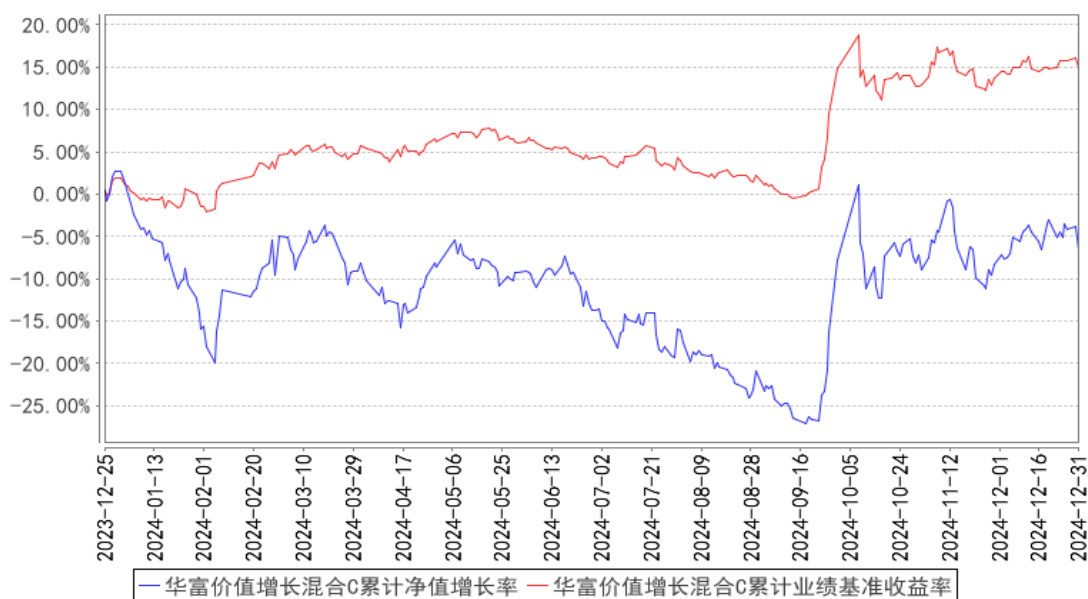
注：本基金业绩比较基准收益率=沪深 300 指数收益率×60%+中证全债指数收益率×40%。

### 3.2.2 自基金合同生效以来基金累计净值增长率变动及其与同期业绩比较基准收益率变动的比较

华富价值增长混合A累计净值增长率与同期业绩比较基准收益率的历史走势对比图



华富价值增长混合C累计净值增长率与同期业绩比较基准收益率的历史走势对比图



注：1、本基金建仓期为 2009 年 7 月 15 日到 2010 年 1 月 15 日，建仓期结束时各项资产配置比例符合合同约定。本报告期内，本基金严格执行了《华富价值增长灵活配置混合型证券投资基金基金合同》的相关规定。

2、本基金于 2023 年 12 月 25 日起新增 C 类份额，本基金 C 类份额报告期间的起始日为 2023 年 12 月 25 日。

## §4 管理人报告

### 4.1 基金经理（或基金经理小组）简介

姓名	职务	任本基金的基金经理期限		证券从业年限	说明
		任职日期	离任日期		
陈启明	本基金基金经理、公司副总经理、权益投资部总监、公司公募投资决策委员会联席主席	2014 年 9 月 26 日	-	十九年	复旦大学会计学硕士，本科学历。历任日盛嘉富证券上海代表处研究员、群益证券上海代表处研究员、中银国际证券产品经理。2010 年 2 月加入华富基金管理有限公司，曾任行业研究员、研究发展部副总监、公司总经理助理，自 2014 年 9 月 26 日起任华富价值增长灵活配置混合型证券投资基金基金经理，自 2017 年 3 月 14 日起任华富成长趋势混合型证券投资基金基金经理，自 2019 年 1 月 25 日起任华富天鑫灵活配置混合型证券投资基金基金经理，自 2020 年 6 月 18 日起任华富成长企业精选股票型证券投资基金基金经理，自 2022 年 1 月 13 日起任华富卓越成长一年持有期混合型证

					券投资基金基金经理，自 2022 年 3 月 25 日起任华富匠心明选一年持有期混合型证券投资基金基金经理，自 2023 年 4 月 18 日起任华富匠心领航 18 个月持有期混合型证券投资基金基金经理，具有基金从业资格。
--	--	--	--	--	---

注：1、上述任职日期为根据公司决定确定的聘任日期，离任日期为根据公司决定确定的解聘日期；首任基金经理任职日期为基金合同生效日。

2、证券从业的含义遵从中国证监会《证券投资基金经营机构董事、监事、高级管理人员及从业人员监督管理办法》的相关规定。

#### 4.2 管理人对报告期内本基金运作合规守信情况的说明

本报告期内，本基金管理人认真遵循《中华人民共和国证券投资基金法》及相关法律法规，对本基金的管理始终按照基金合同、招募说明书的要求和公司制度的规定进行。本基金的交易行为合法合规，未发现异常情况；相关信息披露真实、完整、准确、及时；基金各种账户类、申购赎回、注册登记业务均按规定的程序进行，未出现重大违法违规或违反基金合同的行为。

#### 4.3 公平交易专项说明

##### 4.3.1 公平交易制度的执行情况

本基金管理人根据中国证监会《证券投资基金管理公司公平交易制度指导意见》等相关法规要求，结合实际情况，制定了《华富基金管理有限公司公平交易管理制度》，对证券的一级市场申购、二级市场交易相关的研究分析、投资决策、授权、交易执行、业绩评估等投资管理环节全部纳入公平交易管理中，实行事前控制、事中监控、事后分析反馈的流程化管理。在制度和流程上确保各组合享有同等信息知情权、均等交易机会，并保持各组合的独立投资决策权。

本报告期内，公司公平交易制度总体执行情况良好。

##### 4.3.2 异常交易行为的专项说明

本报告期内未发现本基金存在异常交易行为。本基金报告期内不存在参与的交易所公开竞价同日反向交易成交较少的单边交易量超过该证券当日成交量的 5% 的情形。

#### 4.4 报告期内基金的投资策略和运作分析

2024 年四季度，中国经济在政策逆周期调节下，主要经济分项有积极变化。

宏观经济数据来看，内需受政策托底支撑，外需韧性仍然较强。投资方面，2024 年 1-11 月份，全国固定资产投资（不含农户）465839 亿元，同比增长 3.3%。消费方面，1-11 月份，社会

消费品零售总额 442723 亿元，同比增长 3.5%。其中，除汽车以外的消费品零售额 397960 亿元，增长 3.7%。11 月的边际走弱或与双十一提前有关，带动商品零售增速集中在 10 月兑现，11 月实物商品网上零售额同比增速转负至-2.7%，商品零售同比增速回落至 2.8%。整体看，受益于政策支持，汽车、家电、餐饮消费有所改善。出口方面，以美元计，2024 年 1-11 月份，我国出口总值 32407.1 亿美元，同比增长 5.4%，在基数抬升的背景下，出口展现了较强韧性。

国内市场方面，2024 年四季度各指数在前期上涨基础上整体震荡，上证指数、沪深 300、创业板指涨跌幅分别为 0.46%、-2.06%、-1.54%。行业表现方面，申万一级行业指数涨幅居前 5 位的依次为商贸零售、综合、电子、计算机、通信，涨跌幅分别为 18.25%、18.02%、14.24%、11.05%、8.83%。下跌方面，美容护理、有色金属、食品饮料、煤炭、医药生物跌幅居前，涨跌幅分别为-11.52%、-9.30%、-8.39%、-7.89%、-7.70%。

展望后续，中国经济或将机遇与挑战并存。一是房地产，预计短期仍会对经济形成一些影响，新经济增长动能仍在持续培育中；二是出口，过去中国经济增长受益于贸易全球化及全球产业转移，中国在国际分工中更多承担“供给者”角色，向全球输出生产能力以获得经济持续增长，但这一增长方式易受外部风险事件影响。尽管如此，面对可能的外部风险影响，国内政策空间充足，释放节奏相机抉择，政策整体定调积极、向消费倾斜；中长期制造业转型升级仍是政策主基调，同时可以兼顾短期逆周期调节。权益市场来看，分母端逻辑或持续对权益市场提供支撑，坚定看好国内经济的上升趋势。我们的投资策略聚焦于企业的长期成长性。行业配置方面，我们维持在电子半导体和高端制造领域较大的配置力度，这些领域不仅是国家重点支持的方向，也符合全球科技创新的大趋势。展望未来，伴随着政策支持的不断加强，市场环境将逐步改善，优质企业的成长潜力将持续释放，为投资人带来更好的投资回报。

#### 4.5 报告期内基金的业绩表现

截止本期末，华富价值增长混合 A 份额净值为 2.0588 元，累计份额净值为 2.8588 元。报告期，华富价值增长混合 A 份额净值增长率为 1.54%，同期业绩比较基准收益率为 0.17%。截止本期末，华富价值增长混合 C 份额净值为 2.0511 元，累计份额净值为 2.0511 元。报告期，华富价值增长混合 C 份额净值增长率为 1.44%，同期业绩比较基准收益率为 0.17%。

#### 4.6 报告期内基金持有人数或基金资产净值预警说明

本报告期内，本基金不存在连续二十个工作日出现基金份额持有人数量不满二百人或基金资产净值低于五千万元的情形。

## §5 投资组合报告

### 5.1 报告期末基金资产组合情况

序号	项目	金额（元）	占基金总资产的比例（%）
1	权益投资	271,574,861.00	79.36
	其中：股票	271,574,861.00	79.36
2	基金投资	-	-
3	固定收益投资	37,581,799.67	10.98
	其中：债券	37,581,799.67	10.98
	资产支持证券	-	-
4	贵金属投资	-	-
5	金融衍生品投资	-	-
6	买入返售金融资产	-	-
	其中：买断式回购的买入返售金融资产	-	-
7	银行存款和结算备付金合计	32,593,370.65	9.52
8	其他资产	454,878.31	0.13
9	合计	342,204,909.63	100.00

### 5.2 报告期末按行业分类的股票投资组合

#### 5.2.1 报告期末按行业分类的境内股票投资组合

代码	行业类别	公允价值（元）	占基金资产净值比例（%）
A	农、林、牧、渔业	-	-
B	采矿业	-	-
C	制造业	178,525,178.00	52.39
D	电力、热力、燃气及水生产和供应业	-	-
E	建筑业	-	-
F	批发和零售业	16,408,400.00	4.82
G	交通运输、仓储和邮政业	-	-
H	住宿和餐饮业	-	-
I	信息传输、软件和信息技术服务业	61,791,283.00	18.13
J	金融业	-	-
K	房地产业	-	-
L	租赁和商务服务业	-	-
M	科学研究和技术服务业	14,850,000.00	4.36
N	水利、环境和公共设施管理业	-	-
O	居民服务、修理和其他服务业	-	-
P	教育	-	-
Q	卫生和社会工作	-	-



R	文化、体育和娱乐业	-	-
S	综合	-	-
	合计	271,574,861.00	79.70

### 5.2.2 报告期末按行业分类的港股通投资股票投资组合

注：本基金本报告期末未持有港股通投资股票。

### 5.3 期末按公允价值占基金资产净值比例大小排序的股票投资明细

#### 5.3.1 报告期末按公允价值占基金资产净值比例大小排序的前十名股票投资明细

序号	股票代码	股票名称	数量（股）	公允价值（元）	占基金资产净值比例（%）
1	688052	纳芯微	250,000	32,575,000.00	9.56
2	603986	兆易创新	298,200	31,847,760.00	9.35
3	002475	立讯精密	668,000	27,227,680.00	7.99
4	002415	海康威视	580,000	17,806,000.00	5.23
5	603939	益丰药房	680,000	16,408,400.00	4.82
6	002241	歌尔股份	618,000	15,950,580.00	4.68
7	688315	诺禾致源	1,188,000	14,850,000.00	4.36
8	000830	鲁西化工	1,155,000	13,501,950.00	3.96
9	300433	蓝思科技	608,200	13,319,580.00	3.91
10	688212	澳华内镜	288,000	11,571,840.00	3.40

### 5.4 报告期末按债券品种分类的债券投资组合

序号	债券品种	公允价值（元）	占基金资产净值比例（%）
1	国家债券	-	-
2	央行票据	-	-
3	金融债券	-	-
	其中：政策性金融债	-	-
4	企业债券	-	-
5	企业短期融资券	-	-
6	中期票据	-	-
7	可转债（可交换债）	37,581,799.67	11.03
8	同业存单	-	-
9	其他	-	-
10	合计	37,581,799.67	11.03

### 5.5 报告期末按公允价值占基金资产净值比例大小排序的前五名债券投资明细

序号	债券代码	债券名称	数量（张）	公允价值（元）	占基金资产净值比例（%）
1	123025	精测转债	105,990	15,580,878.46	4.57
2	110077	洪城转债	57,550	11,160,561.13	3.28
3	113677	华懋转债	58,660	7,186,404.46	2.11
4	127064	杭氧转债	30,000	3,653,955.62	1.07

## 5.6 报告期末按公允价值占基金资产净值比例大小排序的前十名资产支持证券投资 明细

注：本基金本报告期末未持有资产支持证券。

## 5.7 报告期末按公允价值占基金资产净值比例大小排序的前五名贵金属投资明细

注：本基金本报告期末未持有贵金属。

## 5.8 报告期末按公允价值占基金资产净值比例大小排序的前五名权证投资明细

注：本基金本报告期末未持有权证。

## 5.9 报告期末本基金投资的股指期货交易情况说明

### 5.9.1 报告期末本基金投资的股指期货持仓和损益明细

注：本基金本报告期末未持有股指期货。

### 5.9.2 本基金投资股指期货的投资政策

无。

## 5.10 报告期末本基金投资的国债期货交易情况说明

### 5.10.1 本期国债期货投资政策

无。

### 5.10.2 报告期末本基金投资的国债期货持仓和损益明细

注：本基金本报告期末未持有国债期货。

### 5.10.3 本期国债期货投资评价

无。

## 5.11 投资组合报告附注

### 5.11.1 本基金投资的前十名证券的发行主体本期是否出现被监管部门立案调查，或在报告编制日前一年内受到公开谴责、处罚的情形

本基金投资的前十名证券的发行主体中，益丰大药房连锁股份有限公司、歌尔股份有限公司、鲁西化工集团股份有限公司曾出现在报告编制日前一年内受到监管部门公开谴责、处罚的情况。本基金对上述主体发行的相关证券的投资决策程序符合相关法律法规及基金合同的要求。

除上述主体外，基金管理人未发现本基金投资的前十名证券的发行主体出现本报告期内被监管部门立案调查，或在报告编制日前一年内受到公开谴责、处罚的情形。

### 5.11.2 基金投资的前十名股票是否超出基金合同规定的备选股票库

基金投资的前十名股票中，没有投资于超出基金合同规定备选股票库之外的股票。

### 5.11.3 其他资产构成

序号	名称	金额（元）
1	存出保证金	52,250.01
2	应收证券清算款	296,747.57
3	应收股利	-
4	应收利息	-
5	应收申购款	105,880.73
6	其他应收款	-
7	其他	-
8	合计	454,878.31

### 5.11.4 报告期末持有的处于转股期的可转换债券明细

序号	债券代码	债券名称	公允价值（元）	占基金资产净值比例（%）
1	123025	精测转债	15,580,878.46	4.57
2	110077	洪城转债	11,160,561.13	3.28
3	113677	华懋转债	7,186,404.46	2.11
4	127064	杭氧转债	3,653,955.62	1.07

### 5.11.5 报告期末前十名股票中存在流通受限情况的说明

注：本基金本报告期末前十名股票中不存在流通受限的情况。

### 5.11.6 投资组合报告附注的其他文字描述部分

由于计算中四舍五入的原因，本报告分项之和与合计项之间可能存在尾差。

## §6 开放式基金份额变动

单位：份

项目	华富价值增长混合 A	华富价值增长混合 C
报告期期初基金份额总额	213,629,450.04	139,312.76
报告期期间基金总申购份额	8,526,098.08	125,575.44
减：报告期期间基金总赎回份额	56,773,414.21	146,642.39
报告期期间基金拆分变动份额（份额减少以“-”填列）	-	-
报告期期末基金份额总额	165,382,133.91	118,245.81

## §7 基金管理人运用固有资金投资本基金情况

### 7.1 基金管理人持有本基金份额变动情况

注：本报告期内本基金管理人没有申购、赎回或者买卖本基金份额的情况。

## 7.2 基金管理人运用固有资金投资本基金交易明细

注：本报告期内本基金管理人没有运用固有资金投资本基金。

## §8 影响投资者决策的其他重要信息

### 8.1 报告期内单一投资者持有基金份额比例达到或超过 20%的情况

投资者类别	报告期内持有基金份额变化情况					报告期末持有基金情况	
	序号	持有基金份额比例达到或者超过 20%的时间区间	期初份额	申购份额	赎回份额	持有份额	份额占比 (%)
机构	1	20241001-20241231	46,829,534.83	0.00	0.00	46,829,534.83	28.30
个人	-	-	-	-	-	-	-
-	-	-	-	-	-	-	-
产品特有风险							
无							

### 8.2 影响投资者决策的其他重要信息

无

## §9 备查文件目录

### 9.1 备查文件目录

- 1、华富价值增长灵活配置混合型证券投资基金基金合同
- 2、华富价值增长灵活配置混合型证券投资基金托管协议
- 3、华富价值增长灵活配置混合型证券投资基金招募说明书
- 4、报告期内华富价值增长灵活配置混合型证券投资基金在指定媒介上披露的各项公告

### 9.2 存放地点

基金管理人、基金托管人处

### 9.3 查阅方式

投资者可于本基金管理人办公时间预约查阅,相关公开披露信息也可以登录基金管理人网站

查阅。

华富基金管理有限公司

2025 年 1 月 22 日