

大成彭博农发行债券 1-3 年指数证券投资
基金
2024 年第 4 季度报告

2024 年 12 月 31 日

基金管理人：大成基金管理有限公司

基金托管人：兴业银行股份有限公司

报告送出日期：2025 年 1 月 22 日

§1 重要提示

基金管理人的董事会及董事保证本报告所载资料不存在虚假记载、误导性陈述或重大遗漏，并对其内容的真实性、准确性和完整性承担个别及连带责任。

基金托管人兴业银行股份有限公司根据本基金合同规定，于 2025 年 01 月 21 日复核了本报告中的财务指标、净值表现和投资组合报告等内容，保证复核内容不存在虚假记载、误导性陈述或者重大遗漏。

基金管理人承诺以诚实信用、勤勉尽责的原则管理和运用基金资产，但不保证基金一定盈利。

基金的过往业绩并不代表其未来表现。投资有风险，投资者在作出投资决策前应仔细阅读本基金的招募说明书。

本报告中财务资料未经审计。

本报告期自 2024 年 10 月 01 日起至 12 月 31 日止。

§2 基金产品概况

基金简称	大成彭博农发行债券 1-3 年指数
基金主代码	009219
基金运作方式	契约型开放式
基金合同生效日	2020 年 6 月 24 日
报告期末基金份额总额	52,002,048.10 份
投资目标	本基金通过指数化投资，争取在扣除各项费用之前获得与标的指数相似的总回报，追求跟踪偏离度及跟踪误差的最小化。在正常市场情况下，力争将本基金净值增长率与业绩比较基准之间的日均偏离度的绝对值控制在 0.35% 以内，年跟踪误差控制在 4% 以内。
投资策略	在正常市场情况下，基金管理人力争将本基金净值增长率与业绩比较基准之间的日均偏离度的绝对值控制在 0.35% 以内，年跟踪误差控制在 4% 以内。如因指数编制规则或其他因素导致跟踪偏离度和跟踪误差超过上述范围，基金管理人应采取合理措施避免跟踪偏离度、跟踪误差进一步扩大。 1、指数投资策略 (1) 债券投资组合的构建策略 构建投资组合的过程主要分为三步：划分债券层级、筛选目标组合成份券和逐步调整建仓。 ①划分债券层级 本基金根据债券的剩余期限将标的指数成份券划分层级，按照分层抽样的原理，确定各层级成份券及其权重。 ②筛选目标组合成份券

	<p>分层完成后，本基金在各层级成份券内利用动态最优化或随机抽样等方法筛选出与各层级总体风险收益特征（例如久期、凸性等）相近的且流动性较好（主要考虑发行规模、日均成交金额、期间成交天数等指标）的个券组合，或部分投资于非成份券，以更好的实现对标的指数的跟踪。</p> <p>③逐步建仓 本基金将根据实际的市场流动性情况和市场投资机会逐步建仓。</p> <p>（2）债券投资组合的调整策略</p> <p>①定期调整 基金管理人将每月评估投资组合整体以及各层级债券与标的指数的偏离情况，定期对投资组合进行调整，以确保组合总体特征与标的指数相似，并缩小跟踪误差。</p> <p>②不定期调整 当发生较大的申购赎回、组合中债券派息、债券到期以及市场波动剧烈等情况，导致投资组合与标的指数出现偏离，本基金将综合考虑市场流动性、交易成本、偏离程度等因素，对投资组合进行不定期的动态调整以缩小跟踪误差。</p> <p>2、其他债券投资策略 为了在一定程度上弥补基金费用，基金管理人还可以在控制风险的前提下，使用其他投资策略。例如，基金管理人可以利用银行间市场与交易所市场，或债券一、二级市场间的套利机会进行跨市场套利；还可以使用事件驱动策略，即通过分析重大事件发生对投资标的定价的影响而进行套利；也可以使用公允价值策略，即通过对债券市场价格与模型价格偏离度的研究，采取相应的增/减仓操作；或运用杠杆原理进行回购交易等。</p>		
业绩比较基准	彭博农发行债券 1-3 年指数收益率×95%+银行活期存款利率（税后）×5%		
风险收益特征	本基金为债券型基金，其预期风险与预期收益高于货币市场基金，低于混合型基金和股票型基金。本基金主要投资于标的指数成份券及备选成份券，具有与标的指数相似的风险收益特征。		
基金管理人	大成基金管理有限公司		
基金托管人	兴业银行股份有限公司		
下属分级基金的基金简称	大成彭博农发行债券 1-3 年指数 A	大成彭博农发行债券 1-3 年指数 C	大成彭博农发行债券 1-3 年指数 D
下属分级基金的交易代码	009219	009220	020379
报告期末下属分级基金的份额总额	51,261,268.82 份	730,901.14 份	9,878.14 份

注：业绩比较基准 2020 年 8 月 28 日由“彭博巴克莱农发行债券 1-3 年指数收益率×95%+银行活期存款利率（税后）×5%”变更为“彭博农发行债券 1-3 年指数收益率×95%+银行活期存款利率（税后）×5%”。

§3 主要财务指标和基金净值表现

3.1 主要财务指标

单位：人民币元

主要财务指标	报告期（2024 年 10 月 1 日-2024 年 12 月 31 日）		
	大成彭博农发行债券 1-3 年指数 A	大成彭博农发行债券 1-3 年指数 C	大成彭博农发行债券 1-3 年指数 D
1. 本期已实现收益	651,197.81	9,287.08	125.54
2. 本期利润	1,029,610.61	16,308.24	198.45
3. 加权平均基金份额本期利润	0.0201	0.0175	0.0201
4. 期末基金资产净值	54,181,845.08	770,198.17	10,440.51
5. 期末基金份额净值	1.0570	1.0538	1.0569

注：1、本期已实现收益指基金本期利息收入、投资收益、其他收入（不含公允价值变动收益）扣除相关费用和信用减值损失后的余额，本期利润为本期已实现收益加上本期公允价值变动收益。

2、所述基金业绩指标不包括持有人认购或交易基金的各项费用，计入费用后实际收益水平要低于所列数字。

3.2 基金净值表现

3.2.1 基金份额净值增长率及其与同期业绩比较基准收益率的比较

大成彭博农发行债券 1-3 年指数 A

阶段	净值增长率①	净值增长率标准差②	业绩比较基准收益率③	业绩比较基准收益率标准差④	①-③	②-④
过去三个月	1.94%	0.07%	1.21%	0.03%	0.73%	0.04%
过去六个月	2.32%	0.06%	1.77%	0.03%	0.55%	0.03%
过去一年	4.69%	0.05%	3.70%	0.03%	0.99%	0.02%
过去三年	10.60%	0.05%	9.65%	0.03%	0.95%	0.02%
自基金合同生效起至今	16.49%	0.04%	15.08%	0.03%	1.41%	0.01%

大成彭博农发行债券 1-3 年指数 C

阶段	净值增长率①	净值增长率标准差②	业绩比较基准收益率③	业绩比较基准收益率标准差④	①-③	②-④
----	--------	-----------	------------	---------------	-----	-----

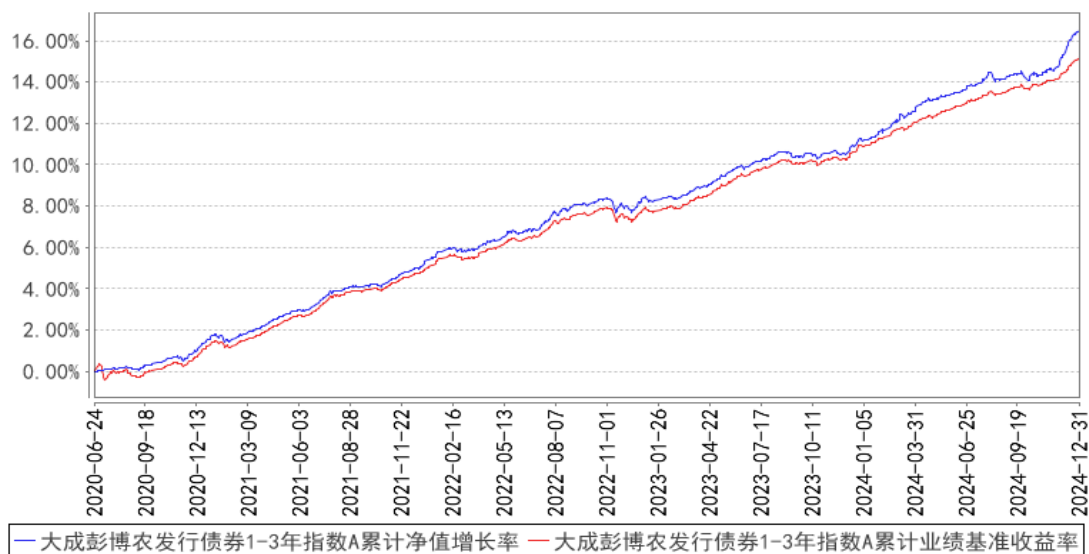
		准差②	收益率③	收益率标准差 ④		
过去三个月	1.91%	0.07%	1.21%	0.03%	0.70%	0.04%
过去六个月	2.26%	0.06%	1.77%	0.03%	0.49%	0.03%
过去一年	4.59%	0.05%	3.70%	0.03%	0.89%	0.02%
过去三年	10.23%	0.05%	9.65%	0.03%	0.58%	0.02%
自基金合同 生效起至今	15.94%	0.04%	15.08%	0.03%	0.86%	0.01%

大成彭博农发行债券 1-3 年指数 D

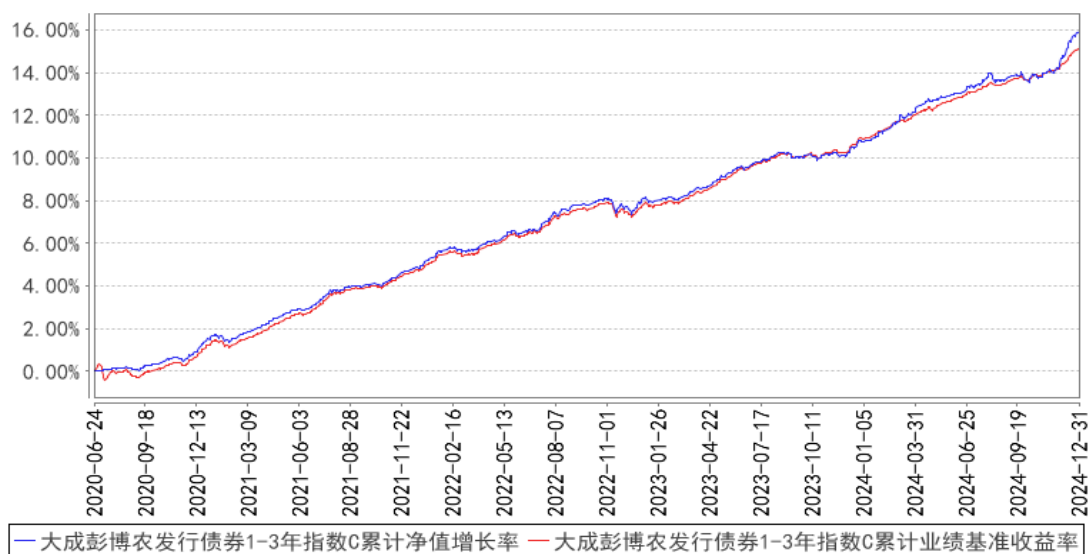
阶段	净值增长率①	净值增长率标准差②	业绩比较基准 收益率③	业绩比较基准 收益率标准差 ④	①-③	②-④
过去三个月	1.94%	0.07%	1.21%	0.03%	0.73%	0.04%
过去六个月	2.31%	0.06%	1.77%	0.03%	0.54%	0.03%
过去一年	4.69%	0.05%	3.70%	0.03%	0.99%	0.02%
自基金合同 生效起至今	4.92%	0.05%	3.97%	0.03%	0.95%	0.02%

3.2.2 自基金合同生效以来基金累计净值增长率变动及其与同期业绩比较基准收益率变动的比较

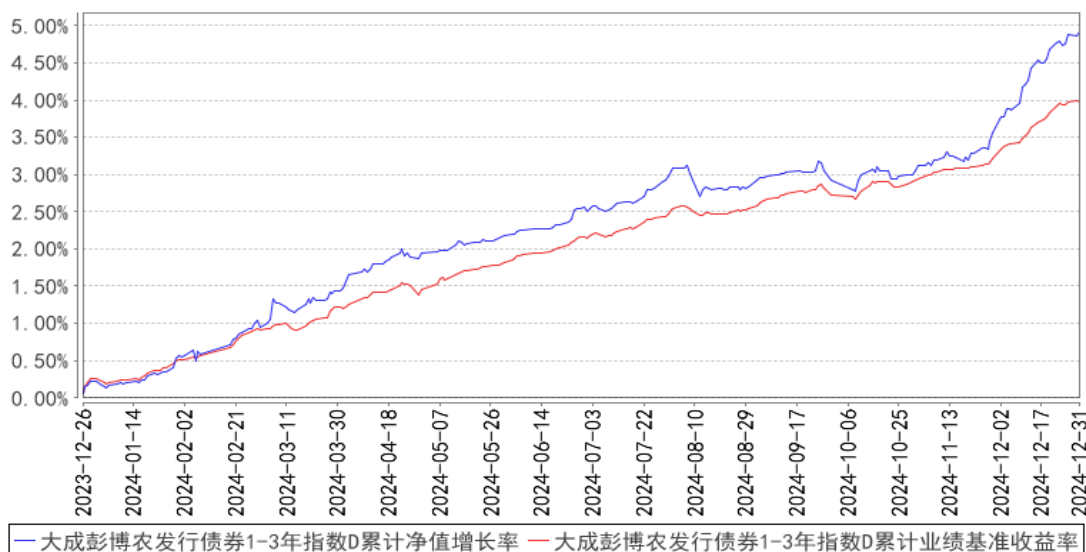
大成彭博农发行债券**1-3**年指数**A**累计净值增长率与同期业绩比较基准收益率的历史走势对比图



大成彭博农发行债券**1-3**年指数**C**累计净值增长率与同期业绩比较基准收益率的历史走势对比图



大成彭博农发行债券1-3年指数D累计净值增长率与同期业绩比较基准收益率的历史走势对比图



注：1、本基金合同规定，基金管理人应当自基金合同生效之日起六个月内使基金的投资组合比例符合基金合同的约定。建仓期结束时，本基金的投资组合比例符合基金合同的约定。

2、本基金自 2023 年 12 月 22 日起增设 D 类基金份额类别，D 类的净值增长率和业绩比较基准收益率自 2023 年 12 月 26 日有份额之日开始计算。

3、本基金自 2021 年 8 月 24 日起，基金名称由“大成彭博巴克莱农发行债券 1-3 指数证券投资基金”变更为“大成彭博农发行债券 1-3 指数证券投资基金”

§4 管理人报告

4.1 基金经理（或基金经理小组）简介

姓名	职务	任本基金的基金经理期限		证券从业年限	说明
		任职日期	离任日期		
范昕	本基金基金经理	2024年9月25日	-	7年	麻省理工学院金融学硕士。2017年5月至2021年10月任乐瑞资产宏观组高级研究员、基金经理助理。2021年10月加入大成基金管理有限公司，现任固定收益总部基金经理。2024年9月25日起任大成彭博农发行债券 1-3 年指数证券投资基金、大成惠裕定期开放纯债债券型证券投资基金、大成景盈债券型证券投资基金基金经理。具备基金从业资格。国籍：中国

注：1、任职日期、离任日期为本基金管理人作出决定之日。

2、证券从业年限的计算标准遵从中国证监会《证券投资基金经营机构董事、监事、高级管理人员及从业人员监督管理办法》的相关规定。

4.1.1 期末兼任私募资产管理计划投资经理的基金经理同时管理的产品情况

无。

4.2 管理人对报告期内本基金运作合规守信情况的说明

报告期内，本基金管理人严格遵守《证券法》、《证券投资基金法》等有关法律法规及基金合同、基金招募说明书等有关基金法律文件的规定，以取信于市场、取信于社会投资公众为宗旨，本着诚实信用、勤勉尽责的原则管理和运用基金资产，在规范基金运作和严格控制投资风险的前提下，为基金份额持有人谋求最大利益，无损害基金份额持有人利益的行为。

4.3 公平交易专项说明

4.3.1 公平交易制度的执行情况

报告期内，公司严格执行了公平交易的原则和制度。公司运用统计分析方法和工具，对旗下所有投资组合连续 4 个季度的日内、3 日内、5 日内及 10 日内股票及债券交易同向交易价差进行分析，针对同一基金经理管理的多个投资组合及公私募兼任基金经理管理的多个投资组合的投资交易行为加强了公平交易监测与分析，包括对不同时间窗下（同日、3 日、5 日、10 日）反向交易和同向交易价差监控的分析。分析结果表明：债券交易同向交易频率较低；部分股票同向交易溢价率较大主要来源于投资策略差异、市场因素（如个股当日价格振幅较高）及组合经理交易时机选择，同时结合交易价差专项统计分析，未发现违反公平交易原则的异常情况。

4.3.2 异常交易行为的专项说明

报告期内，公司旗下所有投资组合未发现存在异常交易行为。公司旗下所有投资组合参与的交易所公开竞价交易中，同日反向交易成交较少的单边交易量超过该证券当日成交量的 5% 的交易共 2 次，为完全按照指数的构成比例进行投资的组合和其他组合发生的反向交易。投资组合间相邻交易日反向交易的市场成交比例、成交均价等交易结果数据表明该类交易不对市场产生重大影响，无异常。

4.4 报告期内基金的投资策略和运作分析

受到三季度末宏观政策边际加码的影响，四季度以来经济有所修复，制造业 PMI 重回荣枯线以上、地产成交改善、汽车等耐用消费品销售回暖。从经济结构上来看，外需和生产景气度较高，固定资产投资和消费改善幅度则相对温和。

9 月和 12 月政治局会议明确了大方向，四季度央行也通过国债买入和买断式回购投放了充足的中长期资金，在政府债券集中发行阶段保持了流动性的合理充裕，此外非银同业存款利率纳入

自律管理，将有利于持续降低银行的负债成本。

债市方面，在机构较强的配置力量之下，四季度利率债收益率显著下行，10 年国债收益率运行于 1.67%-2.2%，较前三季度下行 48BP。

展望后市，经济的修复离不开融资成本的持续下行，因此 2025 年利率中枢或仍将保持低位，单边上行风险有限，债市仍具备不错的交易和配置价值。

4.5 报告期内基金的业绩表现

截至本报告期末大成彭博农发行债券 1-3 年指数 A 的基金份额净值为 1.0570 元，本报告期基金份额净值增长率为 1.94%，同期业绩比较基准收益率为 1.21%；截至本报告期末大成彭博农发行债券 1-3 年指数 C 的基金份额净值为 1.0538 元，本报告期基金份额净值增长率为 1.91%，同期业绩比较基准收益率为 1.21%；截至本报告期末大成彭博农发行债券 1-3 年指数 D 的基金份额净值为 1.0569 元，本报告期基金份额净值增长率为 1.94%，同期业绩比较基准收益率为 1.21%。

4.6 报告期内基金持有人数或基金资产净值预警说明

无。

§5 投资组合报告

5.1 报告期末基金资产组合情况

序号	项目	金额（元）	占基金总资产的比例（%）
1	权益投资	-	-
	其中：股票	-	-
2	基金投资	-	-
3	固定收益投资	72,242,043.40	99.78
	其中：债券	72,242,043.40	99.78
	资产支持证券	-	-
4	贵金属投资	-	-
5	金融衍生品投资	-	-
6	买入返售金融资产	-	-
	其中：买断式回购的买入返售金融资产	-	-
7	银行存款和结算备付金合计	142,892.83	0.20
8	其他资产	15,248.70	0.02
9	合计	72,400,184.93	100.00

5.2 报告期末按行业分类的股票投资组合

5.2.1 报告期末按行业分类的境内股票投资组合

无。

5.2.2 报告期末按行业分类的港股通投资股票投资组合

无。

5.3 期末按公允价值占基金资产净值比例大小排序的股票投资明细

5.3.1 报告期末按公允价值占基金资产净值比例大小排序的前十名股票投资明细

无。

5.4 报告期末按债券品种分类的债券投资组合

序号	债券品种	公允价值（元）	占基金资产净值比例（%）
1	国家债券	9,101,685.54	16.56
2	央行票据	-	-
3	金融债券	63,140,357.86	114.88
	其中：政策性金融债	63,140,357.86	114.88
4	企业债券	-	-
5	企业短期融资券	-	-
6	中期票据	-	-
7	可转债（可交换债）	-	-
8	同业存单	-	-
9	其他	-	-
10	合计	72,242,043.40	131.44

5.5 报告期末按公允价值占基金资产净值比例大小排序的前五名债券投资明细

序号	债券代码	债券名称	数量（张）	公允价值（元）	占基金资产净值比例（%）
1	160408	16 农发 08	100,000	10,523,437.16	19.15
2	220402	22 农发 02	100,000	10,520,322.40	19.14
3	230404	23 农发 04	100,000	10,382,854.79	18.89
4	230413	23 农发 13	100,000	10,237,684.93	18.63
5	240413	24 农发 13	100,000	10,179,890.41	18.52

5.6 报告期末按公允价值占基金资产净值比例大小排序的前十名资产支持证券投资 明细

无。

5.7 报告期末按公允价值占基金资产净值比例大小排序的前五名贵金属投资明细

无。

5.8 报告期末按公允价值占基金资产净值比例大小排序的前五名权证投资明细

无。

5.9 报告期末本基金投资的国债期货交易情况说明

5.9.1 本期国债期货投资政策

无。

5.9.2 报告期末本基金投资的国债期货持仓和损益明细

无。

5.9.3 本期国债期货投资评价

无。

5.10 投资组合报告附注

5.10.1 本基金投资的前十名证券的发行主体本期是否出现被监管部门立案调查，或在报告编制日前一年内受到公开谴责、处罚的情形

本基金投资的前十名证券的发行主体本期没有出现被监管部门立案调查，或在报告编制日前一年内受到公开谴责、处罚的情形。

5.10.2 基金投资的前十名股票是否超出基金合同规定的备选股票库

本基金投资的前十名股票未超出基金合同规定的备选股票库。

5.10.3 其他资产构成

序号	名称	金额（元）
1	存出保证金	-
2	应收证券清算款	-
3	应收股利	-
4	应收利息	-
5	应收申购款	15,248.70
6	其他应收款	-
7	其他	-
8	合计	15,248.70

5.10.4 报告期末持有的处于转股期的可转换债券明细

无。

5.10.5 报告期末前十名股票中存在流通受限情况的说明

无。

5.10.6 投资组合报告附注的其他文字描述部分

由于四舍五入原因，分项之和与合计可能有尾差。

§6 开放式基金份额变动

单位：份

项目	大成彭博农发行债券 1-3 年指数 A	大成彭博农发行债券 1-3 年指数 C	大成彭博农发行债券 1-3 年指数 D
报告期期初基金份额总额	51,143,495.44	291,306.38	9,878.14
报告期期间基金总申购份额	573,731.30	1,658,341.97	-
减：报告期期间基金总赎回份额	455,957.92	1,218,747.21	-
报告期期间基金拆分变动份额（份额减少以“-”填列）	-	-	-
报告期期末基金份额总额	51,261,268.82	730,901.14	9,878.14

§7 基金管理人运用固有资金投资本基金情况

7.1 基金管理人持有本基金份额变动情况

单位：份

项目	大成彭博农发行债券 1-3 年指数 A	大成彭博农发行债券 1-3 年指数 C	大成彭博农发行债券 1-3 年指数 D
报告期期初管理人持有的本基金份额	-	-	9,878.14
报告期期间买入/申购总份额	-	-	-
报告期期间卖出/赎回总份额	-	-	-
报告期期末管理人持有的本基金份额	-	-	9,878.14
报告期期末持有的本基金份额占基金总份额比例（%）	-	-	0.02

7.2 基金管理人运用固有资金投资本基金交易明细

无。

§8 影响投资者决策的其他重要信息

8.1 报告期内单一投资者持有基金份额比例达到或超过 20% 的情况

投资者类别	报告期内持有基金份额变化情况					报告期末持有基金情况	
	序号	持有基金份额比例达到或者超过 20% 的时间区间	期初份额	申购份额	赎回份额	持有份额	份额占比（%）
机	1	20241001-20241231	49,890,241.47	-	-	49,890,241.47	95.94

构						
产品特有风险						
当基金份额持有人占比过于集中时，可能会因某单一基金份额持有人大额赎回而引发基金净值剧烈波动的风险，甚至有可能引起基金的流动性风险，基金管理人可能无法及时变现基金资产以应对基金份额持有人的赎回申请，基金份额持有人可能无法及时赎回持有的全部基金份额。						

8.2 影响投资者决策的其他重要信息

2024 年 10 月 10 日，公司召开大成基金管理有限公司 2024 年第一次临时股东会，会议审议通过《关于卢锋先生辞去公司第八届董事会独立董事职务的议案》，同意卢锋先生自股东会决议作出之日起辞去公司第八届董事会独立董事及董事会下属审计委员会主任委员、合规与风险管理委员会委员、战略与提名薪酬考核委员会委员职务，不再履行上述职责。

§9 备查文件目录

9.1 备查文件目录

- 1、中国证监会批准设立大成彭博巴克莱农发行债券 1-3 年指数证券投资基金的文件；
- 2、《大成彭博农发行债券 1-3 年指数证券投资基金基金合同》；
- 3、《大成彭博农发行债券 1-3 年指数证券投资基金托管协议》；
- 4、大成基金管理有限公司批准文件、营业执照、公司章程；
- 5、本报告期内在规定报刊上披露的各种公告原稿。

9.2 存放地点

备查文件存放在本基金管理人和托管人的住所。

9.3 查阅方式

投资者可在营业时间免费查阅，或登录本基金管理人网站 <http://www.dcfund.com.cn> 进行查阅。

大成基金管理有限公司

2025 年 1 月 22 日