

# 大成科技创新混合型证券投资基金

## 2024 年第 4 季度报告

2024 年 12 月 31 日

基金管理人：大成基金管理有限公司

基金托管人：中国农业银行股份有限公司

报告送出日期：2025 年 1 月 22 日

## §1 重要提示

基金管理人的董事会及董事保证本报告所载资料不存在虚假记载、误导性陈述或重大遗漏，并对其内容的真实性、准确性和完整性承担个别及连带责任。

基金托管人中国农业银行股份有限公司根据本基金合同规定，于 2025 年 01 月 21 日复核了本报告中的财务指标、净值表现和投资组合报告等内容，保证复核内容不存在虚假记载、误导性陈述或者重大遗漏。

基金管理人承诺以诚实信用、勤勉尽责的原则管理和运用基金资产，但不保证基金一定盈利。

基金的过往业绩并不代表其未来表现。投资有风险，投资者在作出投资决策前应仔细阅读本基金的招募说明书。

本报告中财务资料未经审计。

本报告期自 2024 年 10 月 01 日起至 12 月 31 日止。

## §2 基金产品概况

基金简称	大成科技创新混合	
基金主代码	008988	
基金运作方式	契约型开放式	
基金合同生效日	2020 年 4 月 29 日	
报告期末基金份额总额	159,964,579.88 份	
投资目标	本基金主要通过精选科技创新类上市公司进行投资，在有效控制风险的前提下力争获取高于业绩比较基准的长期回报。	
投资策略	本基金将根据基金管理人对宏观经济、市场面、政策面等因素的分析，结合各类资产的市场发展趋势和预期收益风险的比较判别，对股票、债券及现金等大类资产的配置比例进行动态调整，以期在投资中达到风险和收益的优化平衡。	
业绩比较基准	中国战略新兴产业成份指数收益率*70%+中债综合全价指数收益率*20%+恒生指数收益率*10%	
风险收益特征	本基金属于混合型基金，其预期收益及预期风险水平高于债券型基金与货币市场基金，低于股票型基金。本基金若投资港股通标的股票，则需承担港股通机制下因投资环境、投资标的、市场制度以及交易规则等差异带来的特有风险。	
基金管理人	大成基金管理有限公司	
基金托管人	中国农业银行股份有限公司	
下属分级基金的基金简称	大成科技创新混合 A	大成科技创新混合 C
下属分级基金的交易代码	008988	008989

报告期末下属分级基金的份额总额	90,930,823.00 份	69,033,756.88 份
-----------------	-----------------	-----------------

### §3 主要财务指标和基金净值表现

#### 3.1 主要财务指标

单位：人民币元

主要财务指标	报告期（2024 年 10 月 1 日-2024 年 12 月 31 日）	
	大成科技创新混合 A	大成科技创新混合 C
1. 本期已实现收益	13,793,661.96	9,176,538.40
2. 本期利润	9,530,869.48	6,380,166.12
3. 加权平均基金份额本期利润	0.1024	0.0999
4. 期末基金资产净值	122,291,446.34	91,098,282.97
5. 期末基金份额净值	1.3449	1.3196

注：1、本期已实现收益指基金本期利息收入、投资收益、其他收入（不含公允价值变动收益）扣除相关费用和信用减值损失后的余额，本期利润为本期已实现收益加上本期公允价值变动收益。

2、所述基金业绩指标不包括持有人认购或交易基金的各项费用，计入费用后实际收益水平要低于所列数字。

#### 3.2 基金净值表现

##### 3.2.1 基金份额净值增长率及其与同期业绩比较基准收益率的比较

大成科技创新混合 A

阶段	净值增长率①	净值增长率标准差②	业绩比较基准收益率③	业绩比较基准收益率标准差④	①-③	②-④
过去三个月	8.29%	1.95%	-1.17%	1.92%	9.46%	0.03%
过去六个月	11.58%	1.73%	15.98%	1.77%	-4.40%	-0.04%
过去一年	17.13%	1.50%	9.27%	1.48%	7.86%	0.02%
过去三年	-24.40%	1.60%	-34.14%	1.25%	9.74%	0.35%
自基金合同生效起至今	34.49%	1.59%	-10.54%	1.24%	45.03%	0.35%

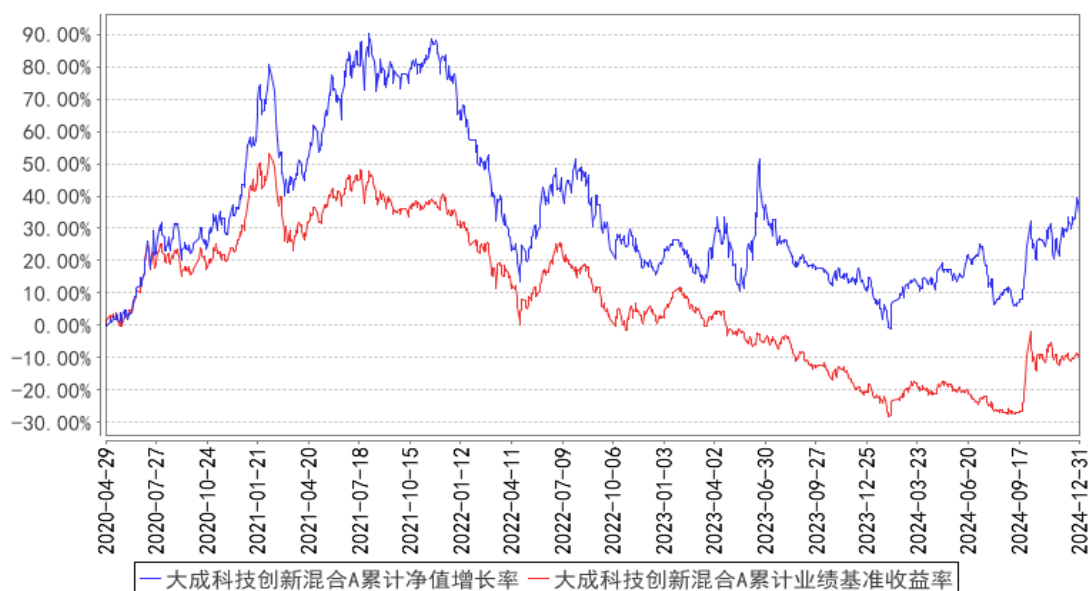
大成科技创新混合 C

阶段	净值增长率①	净值增长率标准差②	业绩比较基准收益率③	业绩比较基准收益率标准差④	①-③	②-④
----	--------	-----------	------------	---------------	-----	-----

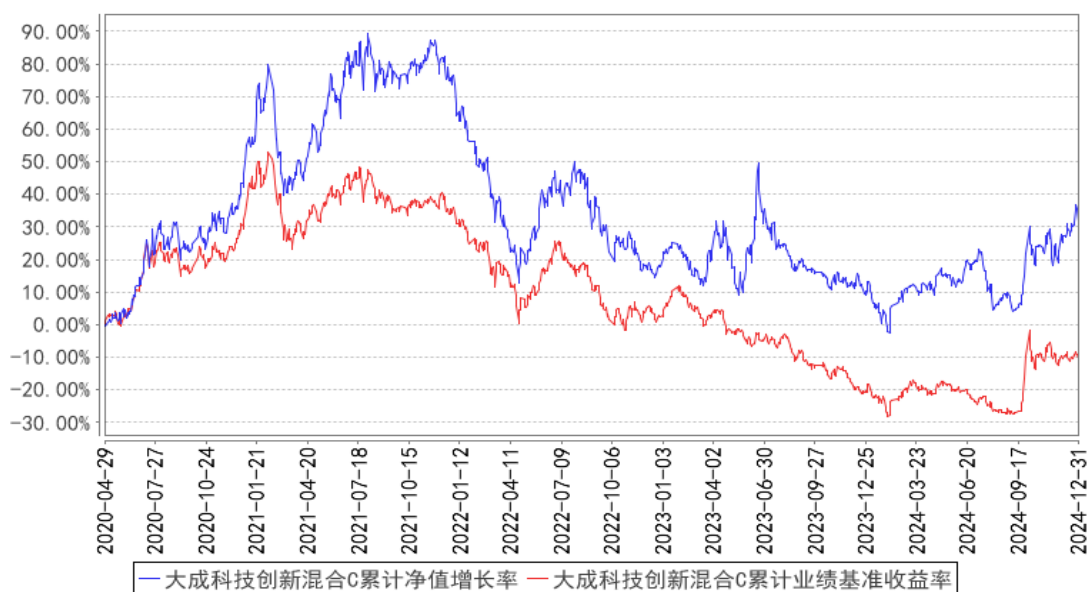
				④		
过去三个月	8.14%	1.95%	-1.17%	1.92%	9.31%	0.03%
过去六个月	11.32%	1.73%	15.98%	1.77%	-4.66%	-0.04%
过去一年	16.62%	1.50%	9.27%	1.48%	7.35%	0.02%
过去三年	-25.33%	1.60%	-34.14%	1.25%	8.81%	0.35%
自基金合同生效起至今	31.96%	1.59%	-10.54%	1.24%	42.50%	0.35%

### 3.2.2 自基金合同生效以来基金累计净值增长率变动及其与同期业绩比较基准收益率变动的比较

大成科技创新混合A累计净值增长率与同期业绩比较基准收益率的历史走势对比图



大成科技创新混合C累计净值增长率与同期业绩比较基准收益率的历史走势对比图



注：本基金合同规定，基金管理人应当自基金合同生效之日起六个月内使基金的投资组合比例符合基金合同的约定。建仓期结束时，本基金的投资组合比例符合基金合同的约定。

## §4 管理人报告

### 4.1 基金经理（或基金经理小组）简介

姓名	职务	任本基金的基金经理期限		证券从业年限	说明
		任职日期	离任日期		
郭玮羚	本基金基金经理	2021年1月26日	-	9年	对外经济贸易大学金融硕士。2015年7月加入大成基金管理有限公司，曾担任研究部研究员、基金经理助理，现任股票投资部基金经理。2021年1月26日至2023年6月2日任大成行业轮动混合型证券投资基金基金经理。2021年1月26日起任大成科技创新混合型证券投资基金基金经理。具有基金从业资格。国籍：中国

注：1、任职日期、离任日期为本基金管理人作出决定之日。

2、证券从业年限的计算标准遵从中国证监会《证券投资基金经营机构董事、监事、高级管理人员及从业人员监督管理办法》的相关规定。

#### 4.1.1 期末兼任私募资产管理计划投资经理的基金经理同时管理的产品情况

无。

#### 4.2 管理人对报告期内本基金运作合规守信情况的说明

报告期内，本基金管理人严格遵守《证券法》、《证券投资基金法》等有关法律法规及基金合

同、基金招募说明书等有关基金法律文件的规定，以取信于市场、取信于社会投资公众为宗旨，本着诚实信用、勤勉尽责的原则管理和运用基金资产，在规范基金运作和严格控制投资风险的前提下，为基金份额持有人谋求最大利益，无损害基金份额持有人利益的行为。

### 4.3 公平交易专项说明

#### 4.3.1 公平交易制度的执行情况

报告期内，公司严格执行了公平交易的原则和制度。公司运用统计分析方法和工具，对旗下所有投资组合间连续 4 个季度的日内、3 日内、5 日内及 10 日内股票及债券交易同向交易价差进行分析，针对同一基金经理管理的多个投资组合及公私募兼任基金经理管理的多个投资组合的投资交易行为加强了公平交易监测与分析，包括对不同时间窗下（同日、3 日、5 日、10 日）反向交易和同向交易价差监控的分析。分析结果表明：债券交易同向交易频率较低；部分股票同向交易溢价率较大主要来源于投资策略差异、市场因素（如个股当日价格振幅较高）及组合经理交易时机选择，同时结合交易价差专项统计分析，未发现违反公平交易原则的异常情况。

#### 4.3.2 异常交易行为的专项说明

报告期内，公司旗下所有投资组合未发现存在异常交易行为。公司旗下所有投资组合参与的交易所公开竞价交易中，同日反向交易成交较少的单边交易量超过该证券当日成交量的 5% 的交易共 2 次，为完全按照指数的构成比例进行投资的组合和其他组合发生的反向交易。投资组合间相邻交易日反向交易的市场成交比例、成交均价等交易结果数据表明该类交易不对市场产生重大影响，无异常。

### 4.4 报告期内基金的投资策略和运作分析

在 2024 年四季度，我们的研究重点依然是海外前沿的 AI 发展以及国内科技企业的追赶。就应用落地而言，我们观察到四季度海外 AI Native 应用在 Coding Agents、广告投放、客服 AI 等领域取得了飞速进步，其中 Coding Agents 的进步尤为显著。短短 2 个月时间，从 IDE 助手 Cursor 到端到端 Coding Agent Devin 的诞生，Coding Agents 实现了从计划制定、结构设计、IDE、API 调用、测试运行的深度自动化，成为一款无需人类持续监督、不断反馈即可自动运行计划，并以虚拟机形式进行多线程任务的 Coding 机器人，为 AI 应用在虚拟世界的落地提供了极佳示范。我们认为这可能是除大模型本身外，最具商业价值的应用落地之一，能在虚拟网络世界按照既定规则独立完成任务并持续交付成果。已有用户通过与 Devin 合作，完成了视频自动投放，赚取了数十万美金的广告费。Devin 的实例也让我们有理由期待在 2025 年，更多 Agents 在其他应用领域的落地范式。

在国内应用方面，在 Chat-bot，多模态生成，智能驾驶，端侧 AI 设备过去半年产业都有不少尝试。虽然最前沿的 AI 芯片受限，但国内企业在优化已有最优模型的技术路线上进步迅猛。预期国内整体 AI 相关的资本开支在 2025 年将会实现快速增长，并落地更多终端应用。

在模型训练与算力投入方面，2024 年四季度两家国外科技巨头继续追加了算力投入，我们预期海外的算力支出在 2025 年会继续保持增长态势，而国内的算力支出则会在 2025 年开始正式迎来爆发式增长。尽管对于 AI 模型训练的算力消耗增长持续性存在诸多质疑，备受期待的 ChatGPT-5 也持续延期，但产业目前的状态是模型的训练已从预训练阶段进入到 Post - Training 新范式，通过强化学习、合成数据、思维链技术、蒙卡搜索等方式，OpenAI 的 O1 在处理物理、数学、编程等复杂问题上进步迅猛，并在 3 个月后 O3 的 demo 中，在编程和数学领域最具挑战性的基准上超越了绝大部分人类，进步速度远超预期，验证在 Post - Training 上 Scaling Law 依然有效。也许我们距离最终的 AGI（通用人工智能）仍然路途遥远，但在编程领域的进步为其他领域进行类似训练提供了指引，提升模型效果还有很大空间。而这种训练方式因涉及多步回溯推理训练，对算力的消耗更大，预计投入增长将持续。

落实到标的的选择层面，海外算力中心在下一代芯片选择、组网方案等方面都有诸多新技术变化，如更大比例运用 ASIC 方案、采用更大型的机柜方案、以太网方案比例提升、柜内带宽互联实现倍数级增长等，这些变化带来了更多技术难题，也促使更多新技术进入测试上量阶段，一些新公司得以纳入供应链。国内算力方面，投资正方兴未艾，相关企业具有比海外算力供应链公司更好的周期位置。我们在四季度对海外新技术新供应链和国产算力都进行了一些布局。

在应用方面，我们预计 Agents、机器人、智能驾驶、端侧 AI 在未来几年内都将不断涌现新应用落地，尤其在面向小 B 大 C 端，我们看到了更多明确且可实现盈利的商业应用前景。四季度我们也布局了部分与 Agents、智能驾驶和端侧 AI 产品相关的标的。

对于 AI 标的的选择，我们遵循的原则是：以合理或低估的价格买入那些产业周期即将爆发、业绩有望非线性增长且具有足够持续性的公司。我们预期这类公司的股价表现将与基本面变化更加贴合，具备更高的稳定性，从而有效减小投资科技股带来的巨幅波动。对于纯粹概念性的公司，我们坚决不会参与。这背后是我们希望投资收益源于对产业更前瞻、更差异化的认知，而非纯粹的筹码博弈。

四季度的组合中仍保留了一些估值较低的红利类品种，它们的价值依然被低估，我们会继续持有，为组合提供稳定的收益支撑。

在风险方面，本季度美国对国内涉及 AI 芯片从销售到制造环节进行了新一轮加严的禁售，并对可能绕开禁售的路径进行了更加精准的封锁。未来新总统上任后，关税如何加征也是一个充满

不确定性的因素。

#### 4.5 报告期内基金的业绩表现

截至本报告期末大成科技创新混合 A 的基金份额净值为 1.3449 元,本报告期基金份额净值增长率为 8.29%,同期业绩比较基准收益率为-1.17%;截至本报告期末大成科技创新混合 C 的基金份额净值为 1.3196 元,本报告期基金份额净值增长率为 8.14%,同期业绩比较基准收益率为-1.17%。

#### 4.6 报告期内基金持有人数或基金资产净值预警说明

无。

## §5 投资组合报告

### 5.1 报告期末基金资产组合情况

序号	项目	金额(元)	占基金总资产的比例(%)
1	权益投资	181,305,069.95	84.22
	其中:股票	181,305,069.95	84.22
2	基金投资	-	-
3	固定收益投资	-	-
	其中:债券	-	-
	资产支持证券	-	-
4	贵金属投资	-	-
5	金融衍生品投资	-	-
6	买入返售金融资产	-	-
	其中:买断式回购的买入返售金融资产	-	-
7	银行存款和结算备付金合计	21,484,091.06	9.98
8	其他资产	12,479,886.46	5.80
9	合计	215,269,047.47	100.00

注:本基金通过深港通交易机制投资的港股公允价值为 65,195,821.96 元,占期末基金资产净值的比例为 30.55%。

### 5.2 报告期末按行业分类的股票投资组合

#### 5.2.1 报告期末按行业分类的境内股票投资组合

代码	行业类别	公允价值(元)	占基金资产净值比例(%)
A	农、林、牧、渔业	-	-
B	采矿业	-	-
C	制造业	90,445,886.49	42.39
D	电力、热力、燃气及水生产和供应	-	-



业		
E	建筑业	-
F	批发和零售业	-
G	交通运输、仓储和邮政业	-
H	住宿和餐饮业	-
I	信息传输、软件和信息技术服务业	25,663,361.50
J	金融业	-
K	房地产业	-
L	租赁和商务服务业	-
M	科学研究和技术服务业	-
N	水利、环境和公共设施管理业	-
O	居民服务、修理和其他服务业	-
P	教育	-
Q	卫生和社会工作	-
R	文化、体育和娱乐业	-
S	综合	-
	合计	116,109,247.99

### 5.2.2 报告期末按行业分类的港股通投资股票投资组合

行业类别	公允价值（人民币）	占基金资产净值比例（%）
通讯	15,446.35	0.01
非必需消费品	22,424,512.36	10.51
必需消费品	-	-
能源	-	-
金融	-	-
房地产	-	-
医疗保健	1,512.22	0.00
工业	9,816,851.51	4.60
材料	-	-
科技	32,937,499.52	15.44
公用事业	-	-
政府	-	-
合计	65,195,821.96	30.55

注：以上分类采用彭博行业分类标准。

### 5.3 期末按公允价值占基金资产净值比例大小排序的股票投资明细

#### 5.3.1 报告期末按公允价值占基金资产净值比例大小排序的前十名股票投资明细

序号	股票代码	股票名称	数量（股）	公允价值（元）	占基金资产净值比例（%）
1	03896	金山云	3,692,000	20,376,880.49	9.55
2	688256	寒武纪	26,741	17,595,578.00	8.25
3	688041	海光信息	107,701	16,132,532.79	7.56
4	300502	新易盛	118,900	13,742,462.00	6.44

5	688205	德科立	108,835	9,903,985.00	4.64
6	00788	中国铁塔	9,464,000	9,815,727.67	4.60
7	002463	沪电股份	236,547	9,379,088.55	4.40
8	09896	名创优品	175,400	7,642,209.92	3.58
9	688800	瑞可达	147,625	7,397,488.75	3.47
10	01585	雅迪控股	524,000	6,279,069.78	2.94

注：对于同时在 A+H 股上市的股票（如有），合并计算公允价值参与排序，并按照不同股票分别披露。

#### 5.4 报告期末按债券品种分类的债券投资组合

无。

#### 5.5 报告期末按公允价值占基金资产净值比例大小排序的前五名债券投资明细

无。

#### 5.6 报告期末按公允价值占基金资产净值比例大小排序的前十名资产支持证券投资 明细

无。

#### 5.7 报告期末按公允价值占基金资产净值比例大小排序的前五名贵金属投资明细

无。

#### 5.8 报告期末按公允价值占基金资产净值比例大小排序的前五名权证投资明细

无。

#### 5.9 报告期末本基金投资的股指期货交易情况说明

##### 5.9.1 报告期末本基金投资的股指期货持仓和损益明细

无。

##### 5.9.2 本基金投资股指期货的投资政策

无。

#### 5.10 报告期末本基金投资的国债期货交易情况说明

##### 5.10.1 本期国债期货投资政策

无。

##### 5.10.2 报告期末本基金投资的国债期货持仓和损益明细

无。

### 5.10.3 本期国债期货投资评价

无。

### 5.11 投资组合报告附注

#### 5.11.1 本基金投资的前十名证券的发行主体本期是否出现被监管部门立案调查，或在报告编制日前一年内受到公开谴责、处罚的情形

本基金投资的前十名证券的发行主体本期没有出现被监管部门立案调查，或在报告编制日前一年内受到公开谴责、处罚的情形。

#### 5.11.2 基金投资的前十名股票是否超出基金合同规定的备选股票库

本基金投资的前十名股票未超出基金合同规定的备选股票库。

#### 5.11.3 其他资产构成

序号	名称	金额（元）
1	存出保证金	200,207.58
2	应收证券清算款	11,386,348.22
3	应收股利	-
4	应收利息	-
5	应收申购款	893,330.66
6	其他应收款	-
7	其他	-
8	合计	12,479,886.46

#### 5.11.4 报告期末持有的处于转股期的可转换债券明细

无。

#### 5.11.5 报告期末前十名股票中存在流通受限情况的说明

无。

#### 5.11.6 投资组合报告附注的其他文字描述部分

由于四舍五入原因，分项之和与合计可能有尾差。

## §6 开放式基金份额变动

单位：份

项目	大成科技创新混合 A	大成科技创新混合 C
----	------------	------------

报告期期初基金份额总额	95,341,134.19	64,244,905.25
报告期期间基金总申购份额	2,653,678.62	15,904,955.26
减:报告期期间基金总赎回份额	7,063,989.81	11,116,103.63
报告期期间基金拆分变动份额(份额减少以“-”填列)	-	-
报告期期末基金份额总额	90,930,823.00	69,033,756.88

## §7 基金管理人运用固有资金投资本基金情况

### 7.1 基金管理人持有本基金份额变动情况

无。

### 7.2 基金管理人运用固有资金投资本基金交易明细

无。

## §8 影响投资者决策的其他重要信息

### 8.1 报告期内单一投资者持有基金份额比例达到或超过 20%的情况

无。

### 8.2 影响投资者决策的其他重要信息

2024 年 10 月 10 日, 公司召开大成基金管理有限公司 2024 年第一次临时股东会, 会议审议通过《关于卢锋先生辞去公司第八届董事会独立董事职务的议案》, 同意卢锋先生自股东会决议作出之日起辞去公司第八届董事会独立董事及董事会下属审计委员会主任委员、合规与风险管理委员会委员、战略与提名薪酬考核委员会委员职务, 不再履行上述职责。

## §9 备查文件目录

### 9.1 备查文件目录

- 1、中国证监会批准设立大成科技创新混合型证券投资基金的文件;
- 2、《大成科技创新混合型证券投资基金基金合同》;
- 3、《大成科技创新混合型证券投资基金托管协议》;
- 4、大成基金管理有限公司批准文件、营业执照、公司章程;
- 5、本报告期内在规定报刊上披露的各种公告原稿。

### 9.2 存放地点

备查文件存放在本基金管理人和托管人的住所。

### 9.3 查阅方式

投资者可在营业时间免费查阅,或登录本基金管理人网站 <http://www.dcfund.com.cn> 进行查阅。

大成基金管理有限公司

2025 年 1 月 22 日