

# 大成中国优势混合型证券投资基金（QDII） 2024 年第 4 季度报告

2024 年 12 月 31 日

基金管理人：大成基金管理有限公司

基金托管人：中国农业银行股份有限公司

报告送出日期：2025 年 1 月 22 日

## § 1 重要提示

基金管理人的董事会及董事保证本报告所载资料不存在虚假记载、误导性陈述或重大遗漏，并对其内容的真实性、准确性和完整性承担个别及连带责任。

基金托管人中国农业银行股份有限公司根据本基金合同规定，于 2025 年 01 月 21 日复核了本报告中的财务指标、净值表现和投资组合报告等内容，保证复核内容不存在虚假记载、误导性陈述或者重大遗漏。

基金管理人承诺以诚实信用、勤勉尽责的原则管理和运用基金资产，但不保证基金一定盈利。

基金的过往业绩并不代表其未来表现。投资有风险，投资者在作出投资决策前应仔细阅读本基金的招募说明书。

本报告中财务资料未经审计。

本报告期自 2024 年 10 月 01 日起至 12 月 31 日止。

## § 2 基金产品概况

基金简称	大成中国优势混合（QDII）
基金主代码	013363
基金运作方式	契约型开放式
基金合同生效日	2022 年 9 月 21 日
报告期末基金份额总额	22,730,307.50 份
投资目标	在严格控制组合风险并保持良好流动性的前提下，通过专业化研究分析，力争超越业绩比较基准，实现基金资产的长期稳定增值。
投资策略	<p>1、大类资产配置策略</p> <p>本基金将自上而下的进行大方向资产配置，根据基金管理人对宏观经济、市场面、政策面等因素的分析，结合各类资产的市场发展趋势和预期收益风险的比较判别，对股票、债券及现金等大类资产的配置比例进行动态调整，以期在投资中达到风险和收益的优化平衡。在宏观风格转变或重大事件前，提前做好风险预案，降低相关风险资产的暴露或根据不同资产的宏观敏感性买入具有抗风险性质的资产，力争抓住市场行业风格切换以及大型投资主题机会。</p>

## 2、股票投资策略

（1）“中国优势”范畴的界定 本基金将重点在中国境内及香港、美国等海外市场中挖掘优质中国企业的投资机遇，跨市场全球配置具有“中国优势”的上市公司，具体指满足以下两个条件之一的上市公司：

- 1) 上市公司注册地在中国（包含中国内地及香港）；
- 2) 上市公司主营业务收入或利润的显著部分直接或间接来自于中国。

（2）个股投资策略 本基金可在对内地及全球其他证券市场投资价值进行综合评估的基础上，通过对不同证券市场上市公司经营情况、盈利能力、财务状况等因素的研究和分析，进行股票选择。

（3）股票组合的构建与调整 在以上分析的基础上，本基金将建立投资组合。当行业与公司的基本面、股票的估值水平等因素发生变化时，本基金将对股票组合适时进行调整。

## 3、债券投资策略

本基金的债券投资采取稳健的投资管理方式，获得与风险相匹配的投资收益，以实现在一定程度上规避股票市场的系统性风险和保证基金资产的流动性。本基金通过分析未来市场利率趋势及市场信用环境变化方向，综合考虑不同券种收益率水平、信用风险、流动性等因素，构造债券投资组合。在实际的投资运作中，本基金将运用久期控制策略、收益率曲线策略、类别选择策略、个券选择策略等多种策略，获取债券市场的长期稳定收益。本基金对可转换债券的投资主要从公司基本面分析、理论定价分析、投资导向的变化等方面综合考虑。本基金在不同的市场环境中，对可转换债券投资的投资导向也有所不同。一般而言，在熊市环境中，更多地关注可转换债券的债性价值、上市公司的信用风险以及条款博弈的价值；在牛市环境中，则更多地关注可转换债券的股性价值

## 4、资产支持证券投资策略

本基金将分析资产支持证券的资产特征，估计违约率和提前偿付比率，并利用收益率曲线和期权定价模型，对资产支持证券进行估值。本基金将通过资产支持证券

	<p>基础资产及结构设计的研究，结合多种定价模型，严格控制资产支持证券的总体投资规模并进行分散投资，以降低流动性风险。</p> <p>5、股指期货投资策略 本基金将在风险可控的前提下，本着谨慎原则，适度参与股指期货投资。本基金投资股指期货时，将按照风险管理的原则，以套期保值为主要目的。通过对现货市场和期货市场运行趋势的研究，结合基金股票组合的实际情况及对股指期货的估值水平、基差水平、流动性等因素的分析，选择合适的期货合约构建相应的头寸，以调整投资组合的风险暴露，降低系统性风险。基金还将利用股指期货作为组合流动性管理工具，降低现货市场流动性不足导致的冲击成本过高的风险，提高基金的建仓或变现效率。</p> <p>6、国债期货投资策略 本基金投资国债期货，将根据风险管理的原则，充分考虑国债期货的流动性和风险收益特征，在风险可控的前提下，适度参与国债期货投资。本基金投资国债期货时，将按照风险管理的原则，以套期保值为主要目的。</p> <p>7、存托凭证投资策略 在控制风险的前提下，本基金将根据本基金的投资目标和股票投资策略，基于对基础证券投资价值的深入研究判断，进行存托凭证的投资。</p>	
业绩比较基准	$\text{恒生指数收益率(使用估值汇率折算)} \times 50\% + \text{中证海外内地股指指数收益率} \times 15\% + \text{沪深 300 指数收益率} \times 5\% + \text{中债总指数(全价)收益率} \times 20\% + \text{银行人民币活期存款利率(税后)} \times 10\%$	
风险收益特征	<p>本基金是混合型证券投资基金，预期风险和预期收益高于债券型基金和货币市场基金，但低于股票型基金。</p> <p>此外，本基金主要投资于境外市场，除了需要承担与境内证券投资基金类似的市场波动风险等一般投资风险之外，还面临汇率风险以及境外市场的投资风险。</p>	
基金管理人	大成基金管理有限公司	
基金托管人	中国农业银行股份有限公司	
下属分级基金的基金简称	大成中国优势混合（QDII）A	大成中国优势混合（QDII）C
下属分级基金的交易代码	013363	013364

报告期末下属分级基金的份 额总额	18,116,819.81 份	4,613,487.69 份
境外投资顾问	英文名称：Da Cheng International Asset Management Co., Ltd	
	中文名称：大成国际资产管理有限公司	
境外资产托管人	英文名称：Citibank (Hong Kong) Limited.	
	中文名称：花旗銀行（香港）有限公司	

注：为维护基金份额持有人的权益，以更科学、合理的业绩比较基准评价本基金的业绩表现，便于投资者对本基金的业绩进行比较，于 2023 年 5 月 29 日起由原业绩比较基准“恒生指数收益率（使用估值汇率折算）×50%+MSCI 中国指数收益率（以人民币计价）×20%+中债总指数（全价）收益率×20%+银行人民币活期存款利率（税后）×10%”变更为“恒生指数收益率（使用估值汇率折算）×50%+中证海外内地股指数收益率×15%+沪深 300 指数收益率×5%+中债总指数（全价）收益率×20%+银行人民币活期存款利率（税后）×10%”。

### § 3 主要财务指标和基金净值表现

#### 3.1 主要财务指标

单位：人民币元

主要财务指标	报告期（2024 年 10 月 1 日-2024 年 12 月 31 日）	
	大成中国优势混合（QDII）A	大成中国优势混合（QDII）C
1. 本期已实现收益	1,508,360.30	350,131.67
2. 本期利润	628,742.80	152,799.98
3. 加权平均基金份额本期利润	0.0315	0.0316
4. 期末基金资产净值	18,224,521.05	4,629,248.22
5. 期末基金份额净值	1.0059	1.0034

注：1、本期已实现收益指基金本期利息收入、投资收益、其他收入（不含公允价值变动收益）扣除相关费用和信用减值损失后的余额，本期利润为本期已实现收益加上本期公允价值变动收益。

2、所述基金业绩指标不包括持有人认购或交易基金的各项费用，计入费用后实际收益水平要低于所列数字。

#### 3.2 基金净值表现

##### 3.2.1 基金份额净值增长率及其与同期业绩比较基准收益率的比较

大成中国优势混合（QDII）A

阶段	净值增长率①	净值增长率标 准差②	业绩比较基准 收益率③	业绩比较基准 收益率标准差	①—③	②—④
----	--------	---------------	----------------	------------------	-----	-----

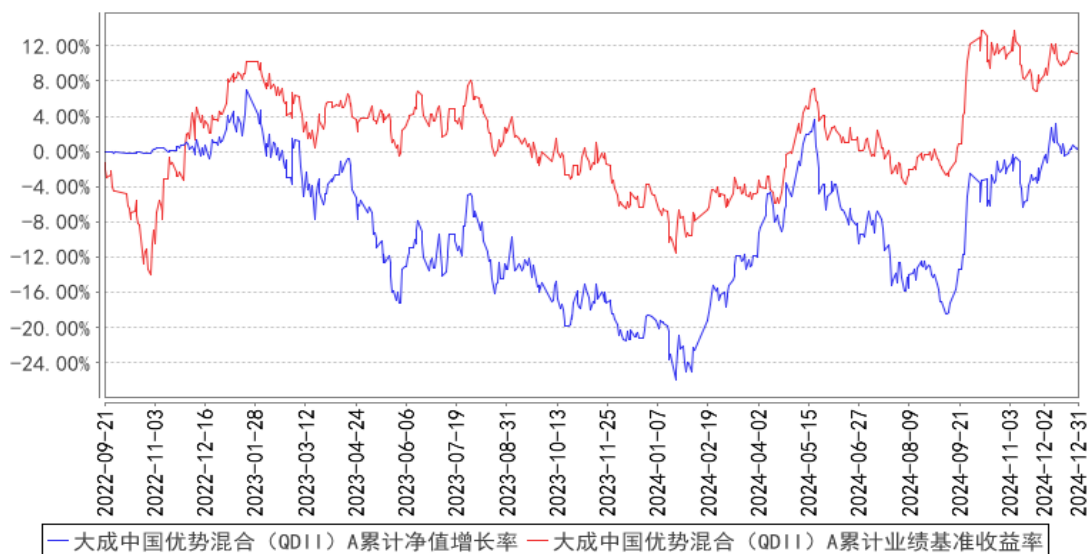
				④		
过去三个月	3.18%	1.32%	-0.96%	0.97%	4.14%	0.35%
过去六个月	10.99%	1.36%	10.94%	0.97%	0.05%	0.39%
过去一年	23.59%	1.39%	15.48%	0.96%	8.11%	0.43%
自基金合同生效起至今	0.59%	1.32%	11.13%	1.04%	-10.54%	0.28%

大成中国优势混合（QDII）C

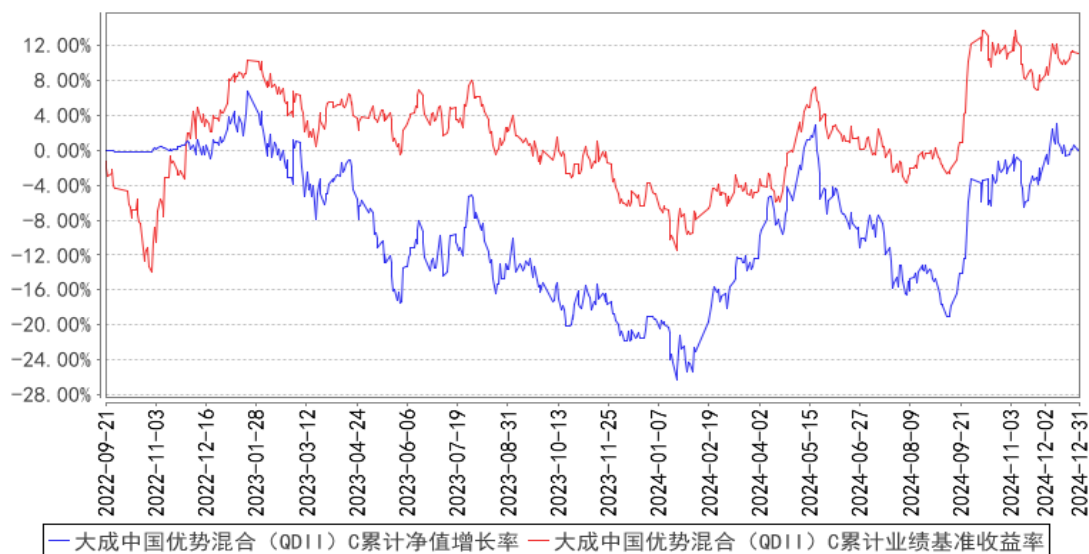
阶段	净值增长率①	净值增长率标准差②	业绩比较基准收益率③	业绩比较基准收益率标准差④	①-③	②-④
过去三个月	3.81%	1.31%	-0.96%	0.97%	4.77%	0.34%
过去六个月	11.55%	1.36%	10.94%	0.97%	0.61%	0.39%
过去一年	23.92%	1.39%	15.48%	0.96%	8.44%	0.43%
自基金合同生效起至今	0.34%	1.32%	11.13%	1.04%	-10.79%	0.28%

### 3.2.2 自基金合同生效以来基金累计净值增长率变动及其与同期业绩比较基准收益率变动的比较

大成中国优势混合（QDII）A 累计净值增长率与同期业绩比较基准收益率的历史走势对比图



大成中国优势混合（QDII）C 累计净值增长率与同期业绩比较基准收益率的历史走势对比图



注：本基金合同规定，基金管理人应当自基金合同生效之日起六个月内使基金的投资组合比例符合基金合同的约定。建仓期结束时，本基金的投资组合比例符合基金合同的约定。

## § 4 管理人报告

### 4.1 基金经理（或基金经理小组）简介

姓名	职务	任本基金的基金经理期限		证券从业年限	说明
		任职日期	离任日期		
柏杨	本基金基金经理，国际业务部总监	2022年9月21日	-	17年	香港大学商学院金融学博士。曾任摩根士丹利（香港）研究部亚洲与新兴市场策略师。现任大成国际资产管理公司董事总经理、研究部总监。2017年8月至2018年11月在大成基金管理有限公司国际业务部主持部门工作。2017年8月起担任大成基金管理有限公司投资经理。2018年11月起担任大成基金管理有限公司国际业务部总监。2021年5月6日起兼任大成港股精选混合型证券投资基金（QDII）基金经理。2022年9月21日起兼任大成中国优势混合型证券投资基金（QDII）基金经理。具有基金从业资格。国籍：中国香港

注：1、任职日期、离任日期为本基金管理人作出决定之日。

2、证券从业年限的计算标准遵从中国证监会《证券投资基金经营机构董事、监事、高级管理人员及从业人员监督管理办法》的相关规定。

## 4.1.1 期末兼任私募资产管理计划投资经理的基金经理同时管理的产品情况

姓名	产品类型	产品数量（只）	资产净值（元）	任职时间
柏杨	公募基金	2	406,320,250.36	2021年5月6日
	私募资产管理计划	4	1,048,541,380.14	2017年9月28日
	其他组合	1	6,293,467,019.89	2018年3月27日
	合计	7	7,748,328,650.39	-

## 4.2 境外投资顾问为本基金提供投资建议的主要成员简介

姓名	在境外投资顾问所任职务	证券从业年限	说明
Feilong He	研究员	14	中央财经大学硕士、吉林大学博士在读。现任大成国际研究部研究员，投委会秘书。曾就职于金元证券股份有限公司投资银行总部，担任部门执行董事，独立负责多个 IPO 项目和再融资项目，为公司承揽 2 个 IPO 项目。主要覆盖医疗保健、互联网行业。
Xiaokui Ma	研究员	11	香港中文大学硕士，现任大成国际研究部研究员，大消费小组召集人。曾任职亚洲私募基金 Fundamental Value Partners 及灏信资本，担任投资经理。独立完成若干投资项目，并成功于港交所和纽交所上市。主要覆盖消费、教育行业。
Xi Zhang	研究员	7	香港中文大学哲学硕士、大连理工大学理学学士。现任大成国际研究部研究员，投委会秘书助理。曾就职于深圳恒盈富达资产管理有限公司，担任研究员，负责深度覆盖与跟踪港股与 A 股多家医药上市公



			司，研究经验丰富。主要覆盖 TMT 硬件、电信、辅助医疗行业。
--	--	--	---------------------------------

### 4.3 报告期内本基金运作合规守信情况说明

报告期内，本基金管理人严格遵守《证券法》、《证券投资基金法》等有关法律法规及基金合同、基金招募说明书等有关基金法律文件的规定，以取信于市场、取信于社会投资公众为宗旨，本着诚实信用、勤勉尽责的原则管理和运用基金资产，在规范基金运作和严格控制投资风险的前提下，为基金份额持有人谋求最大利益，无损害基金份额持有人利益的行为。

### 4.4 公平交易专项说明

#### 4.4.1 公平交易制度的执行情况

报告期内，公司严格执行了公平交易的原则和制度。公司运用统计分析方法和工具，对旗下所有投资组合连续 4 个季度的日内、3 日内、5 日内及 10 日内股票及债券交易同向交易价差进行分析，针对同一基金经理管理的多个投资组合及公私募兼任基金经理管理的多个投资组合的投资交易行为加强了公平交易监测与分析，包括对不同时间窗下（同日、3 日、5 日、10 日）反向交易和同向交易价差监控的分析。分析结果表明：债券交易同向交易频率较低；部分股票同向交易溢价率较大主要来源于投资策略差异、市场因素（如个股当日价格振幅较高）及组合经理交易时机选择，同时结合交易价差专项统计分析，未发现违反公平交易原则的异常情况。

#### 4.4.2 异常交易行为的专项说明

报告期内，公司旗下所有投资组合未发现存在异常交易行为。公司旗下所有投资组合参与的交易所公开竞价交易中，同日反向交易成交较少的单边交易量超过该证券当日成交量的 5% 的交易共 2 次，为完全按照指数的构成比例进行投资的组合和其他组合发生的反向交易。投资组合间相邻交易日反向交易的市场成交比例、成交均价等交易结果数据表明该类交易不对市场产生重大影响，无异常。

### 4.5 报告期内基金的投资策略和业绩表现说明

2024 年第四季度港股市场整体呈先冲高后回落的态势，10 月 7 日恒生指数一度触达 23100 点的近两年高位，随后市场冲高回落，整个四季度港股宽基指数录得个位数跌幅。最有代表性的三项指数恒生指数、恒生国企指数和恒生科技指数跌幅分别为 5.1%，2.9%，和 6.0%。受惠于较好的选股，我们的基金 A 类份额逆市上涨 3.18%、C 类份额逆市上涨 3.81%。

但从 2024 年全年看，似乎又不能不说港股市场是一个不折不扣的牛市。恒生指数、恒生国企

指数和恒生科技指数全年涨幅分别为 17.7%，26.4%，和 18.7%，如果计入汇率因素，以人民币计价的涨幅均在 20%以上。

这一客观事实，似乎和不少投资者一年来在市场上摸爬滚打的直观感受有些出入。不少投资者的“牛市感”仿佛没有那么的强，跑赢市场好像也没有那么的容易。是什么造成了这种差异呢？

从时空来看，2024 全年收益率的分布其实是非常不均的：从 4 月 19 日收盘到 5 月 20 日收盘，以及从 9 月 23 日收盘到 10 月 7 日收盘，在这合计短短一个半月的两段时间内，分别为恒生指数贡献了 3412.08 点（16224.14 点到 19636.22 点）和 4852.67 点（18247.11 点到 23099.78 点）的涨幅，合计占 2024 全年 3012.56 点涨幅（17047.39 点到 20059.95）的 274%。也就是说，在另外的十个半月内，恒生指数累计是录得了 5252 点的净跌幅。

从风格来看，2024 年前八个月以恒生科技为代表的成长风格明显落后于价值风格，也落后于代表全市场的恒生指数超过 10 个百分点。但 9 月份单月恒生科技指数急升 33%，大幅跑赢大市及价值风格指数，追上全年差距。到全年收官，不同投资风格的收益率，几乎是殊途而同归。恒生指数和恒生科技指数全年收益率非常接近。

由此可见，不论是大市点位上的追涨杀跌，还是风格上的择机变化，市场给出的操作时间窗口其实是相当有限的。如果在时点上稍有犹疑，节拍没有踏准，是很容易出现“差之毫厘，谬以千里”的结果的。

我们的基金 A 类份额全年涨幅为 23.59%、C 类份额全年涨幅为 23.92%，略好于同期恒生指数的 17.67%和恒生科技指数的 18.70%。回顾全年投资的大小决策，期间有正确认知变现的愉快，也有失之交臂的遗憾。我们在想：有什么是我们能做到的，什么是我们不能做到的？

在宏观研判点位和风格及行业轮动上，宁要模糊的正确，也不可去追求精确的错误。抓大放小。正如冬季也有阳光明媚的暖日，夏天也有雨后凉爽的时刻，但一个季节常常很漫长，不要因一时的天气（短期市场情绪）而误判了所处的季节（大的周期）。只要静下心来，我们在多数时间内还是可以感知和判断所处的季节的。但是，提前预测到具体某时某刻就是拐点，就非我们所能做到的了。

在个股选择上，要精益求精。成长类个股重视 EPS 有机增长的能力，特别是细分快速增长领域（如出海、极致性价比品类）的佼佼者。我们着重看它们的营商模型和长期竞争优势，以及最新的经营情况，这是我们的深度研究和日常覆盖所能触达的。而具体业绩何时可以兑现，略多一点还是略少一点；以及何时被市场所广泛认可从而提升估值中枢，稍早一点还是稍晚一点，也不是我们事先可以得知的。

回顾 2024 年，大成中国优势基金坚持侧重于具有长期竞争优势，性价比合理的成长类股票的

策略取得了较好的回报。于此同时，我们充分发挥船小好调头的优势，精研尚未被市场广泛认知的中小型高潜力股票（包括尚未进入港股通的股票），也有不错的所得。

展望 2025 年，我们对港股总体仍保持谨慎乐观的态度。港股市场中期内受益于中国政策对发展经济和资本市场的积极定调和全球流动性放松。预期市场收益更多会来自于 EPS 端的增长。于此同时，估值水平虽有些许上行，较之境外其它发达国家及发展中国家股市，相对性价比仍然彰显。尽管 2025 年全球通胀预期、大国博弈、地缘政治事件和全球供应链安全等仍会是包括港股在内的全球市场波动性的重要来源，但若未来利好因素持续，港股市场具备向上的动力和充分的弹性。风格上我们本季度继续向优势成长类股票倾斜，我们在三、四季度新进入前十大持仓的几只成长类股票在相当程度上代表了我们的选股审美和市场偏好。

我们也梦想成为从天而降的英雄，替投资者在变幻莫测的市场走出一条净值的坦途。然而过往的经验和理智告诉我们，我们更可行的目标是做一个挺身而出的凡人，在选股、行业配置和宏观择时各方面力求做对超过半数的决策。熊市努力追求少跌一点点，牛市努力追求多涨一点点。尽量去创造阿尔法在一定程度上平滑贝塔的波动，以期改善持有者的投资体验。

各位尊敬的投资人们，变幻的是市场牛熊，进化的是投研能力，不变的是信托初心。2025 年，我们愿与诸位一道，共择高处立，同就平处坐，齐向宽处行。再次感谢你们的信任和支持。

截至本报告期末大成中国优势混合（QDII）A 的基金份额净值为 1.0059 元，本报告期基金份额净值增长率为 3.18%，同期业绩比较基准收益率为-0.96%；截至本报告期末大成中国优势混合（QDII）C 的基金份额净值为 1.0034 元，本报告期基金份额净值增长率为 3.81%，同期业绩比较基准收益率为-0.96%。

#### 4.6 报告期内基金持有人数或基金资产净值预警说明

本基金在本报告期内，曾出现了连续 60 个工作日资产净值低于五千万元的情形。我公司已根据法律法规及基金合同要求拟定相关应对方案上报中国证券监督管理委员会。自 2024 年 6 月 28 日起，由本基金管理人承担本基金的固定费用。

## § 5 投资组合报告

### 5.1 报告期末基金资产组合情况

序号	项目	金额（人民币元）	占基金总资产的比例（%）
1	权益投资	20,761,150.05	87.63
	其中：普通股	20,761,150.05	87.63
	优先股	-	-
	存托凭证	-	-

	房地产信托凭证	-	-
2	基金投资	-	-
3	固定收益投资	-	-
	其中：债券	-	-
	资产支持证券	-	-
4	金融衍生品投资	-	-
	其中：远期	-	-
	期货	-	-
	期权	-	-
	权证	-	-
5	买入返售金融资产	-	-
	其中：买断式回购的买入返售金融资产	-	-
6	货币市场工具	-	-
7	银行存款和结算备付金合计	2,411,224.74	10.18
8	其他资产	520,124.66	2.20
9	合计	23,692,499.45	100.00

注：本基金通过深港通交易机制投资的港股公允价值为13,608,676.38元，占期末基金资产净值的比例为59.55%。

## 5.2 报告期末在各个国家（地区）证券市场的股票及存托凭证投资分布

国家（地区）	公允价值（人民币元）	占基金资产净值比例（%）
中国香港	20,761,150.05	90.84
合计	20,761,150.05	90.84

## 5.3 报告期末按行业分类的股票及存托凭证投资组合

行业类别	公允价值（人民币元）	占基金资产净值比例（%）
通讯	2,150,264.88	9.41
非必需消费品	5,612,793.27	24.56
必需消费品	600,722.15	2.63
能源	-	-
金融	2,251,684.78	9.85
房地产	-	-
医疗保健	1,964,316.04	8.60
工业	2,229,182.01	9.75
材料	2,851,805.00	12.48
科技	3,100,381.92	13.57
公用事业	-	-
政府	-	-
合计	20,761,150.05	90.84

注：以上分类采用彭博行业分类标准。

## 5.4 期末按公允价值占基金资产净值比例大小排序的权益投资明细

5.4.1 报告期末按公允价值占基金资产净值比例大小排序的前十名股票及存托凭证  
投资明细

序号	公司名称(英文)	公司名称(中文)	证券代码	所在证券市场	所属国家(地区)	数量(股)	公允价值(人民币元)	占基金资产净值比例(%)
1	TRIP.COM GROUP LTD	携程集团有限公司	9961 HK	香港联合交易所	中国香港	4,300	2,150,264.88	9.41
2	POP MART INTERNATIONAL GROUP	泡泡玛特国际集团有限公司	9992 HK	香港联合交易所	中国香港	23,000	1,909,448.18	8.36
3	XIAOMI CORP-CLASS B	小米集团	1810 HK	香港联合交易所	中国香港	53,000	1,693,264.14	7.41
4	HSBC HOLDINGS PLC	汇丰控股有限公司	5 HK	香港联合交易所	中国香港	22,800	1,600,419.37	7.00
5	YANCOAL AUSTRALIA LTD	兖煤澳大利亚有限公司	3668 HK	香港联合交易所	中国香港	50,000	1,451,567.70	6.35
6	AKESO INC	康方生物科技(开曼)有限公司	9926 HK	香港联合交易所	中国香港	23,000	1,292,844.44	5.66
7	WASION HOLDINGS LTD	威胜控股有限公司	3393 HK	香港联合交易所	中国香港	194,000	1,280,917.05	5.60
8	MINISO GROUP HOLDING LTD	名创优品集团控股有限公司	9896 HK	香港联合交易所	中国香港	28,000	1,219,965.10	5.34
9	ZIJIN MINING GROUP CO LTD-H	紫金矿业集团股份有限公司	2899 HK	香港联合交易所	中国香港	88,000	1,152,290.09	5.04

		限公司		所				
10	FIT HON TENG LTD	鸿腾六零八八精密科技股份有限公司	6088 HK	香港联合交易所	中国香港	300,000	1,014,013.80	4.44

#### 5.5 报告期末按债券信用等级分类的债券投资组合

无。

#### 5.6 报告期末按公允价值占基金资产净值比例大小排名的前五名债券投资明细

无。

#### 5.7 报告期末按公允价值占基金资产净值比例大小排名的前十名资产支持证券投资 明细

无。

#### 5.8 报告期末按公允价值占基金资产净值比例大小排名的前五名金融衍生品投资 明细

无。

#### 5.9 报告期末按公允价值占基金资产净值比例大小排序的前十名基金投资明细

无。

#### 5.10 投资组合报告附注

##### 5.10.1 本基金投资的前十名证券的发行主体本期是否出现被监管部门立案调查，或在报告编制日前一年内受到公开谴责、处罚的情形

本基金投资的前十名证券的发行主体本期没有出现被监管部门立案调查，或在报告编制日前一年内受到公开谴责、处罚的情形。

##### 5.10.2 基金投资的前十名股票是否超出基金合同规定的备选股票库

本基金投资的前十名股票未超出基金合同规定的备选股票库。

##### 5.10.3 其他资产构成

序号	名称	金额（人民币元）
1	存出保证金	0.01
2	应收证券清算款	-
3	应收股利	8,320.00

4	应收利息	-
5	应收申购款	511,804.65
6	其他应收款	-
7	其他	-
8	合计	520,124.66

#### 5.10.4 报告期末持有的处于转股期的可转换债券明细

无。

#### 5.10.5 报告期末前十名股票中存在流通受限情况的说明

无。

#### 5.10.6 投资组合报告附注的其他文字描述部分

由于四舍五入原因，分项之和与合计可能有尾差。

### § 6 开放式基金份额变动

单位：份

项目	大成中国优势混合（QDII） A	大成中国优势混合（QDII） C
报告期期初基金份额总额	21,502,971.42	6,848,659.46
报告期期间基金总申购份额	1,242,253.41	2,163,451.11
减：报告期期间基金总赎回份额	4,628,405.02	4,398,622.88
报告期期间基金拆分变动份额（份额减少以“-”填列）	-	-
报告期期末基金份额总额	18,116,819.81	4,613,487.69

### § 7 基金管理人运用固有资金投资本基金交易明细

无。

### § 8 影响投资者决策的其他重要信息

#### 8.1 报告期内单一投资者持有基金份额比例达到或超过 20%的情况

无。

#### 8.2 影响投资者决策的其他重要信息

2024 年 10 月 10 日，公司召开大成基金管理有限公司 2024 年第一次临时股东会，会议审议通过《关于卢锋先生辞去公司第八届董事会独立董事职务的议案》，同意卢锋先生自股东会决议作出之日起辞去公司第八届董事会独立董事及董事会下属审计委员会主任委员、合规与风险管理委员会委员、战略与提名薪酬考核委员会委员职务，不再履行上述职责。

## § 9 备查文件目录

### 9.1 备查文件目录

- 1、中国证监会批准设立大成中国优势混合型证券投资基金（QDII）的文件；
- 2、《大成中国优势混合型证券投资基金（QDII）基金合同》；
- 3、《大成中国优势混合型证券投资基金（QDII）托管协议》；
- 4、大成基金管理有限公司批准文件、营业执照、公司章程；
- 5、本报告期内在规定报刊上披露的各种公告原稿。

### 9.2 存放地点

备查文件存放在本基金管理人和托管人的住所。

### 9.3 查阅方式

投资者可在营业时间免费查阅，或登录本基金管理人网站 <http://www.dcfund.com.cn> 进行查阅。

大成基金管理有限公司

2025 年 1 月 22 日