

华富吉禄 90 天滚动持有债券型证券投资  
基金  
2024 年第 4 季度报告

2024 年 12 月 31 日

基金管理人：华富基金管理有限公司

基金托管人：招商银行股份有限公司

报告送出日期：2025 年 1 月 22 日

## § 1 重要提示

基金管理人的董事会及董事保证本报告所载资料不存在虚假记载、误导性陈述或重大遗漏，并对其内容的真实性、准确性和完整性承担个别及连带责任。

基金托管人招商银行股份有限公司根据本基金合同规定，于 2025 年 1 月 21 日复核了本报告中的财务指标、净值表现和投资组合报告等内容，保证复核内容不存在虚假记载、误导性陈述或者重大遗漏。

基金管理人承诺以诚实信用、勤勉尽责的原则管理和运用基金资产，但不保证基金一定盈利。

基金的过往业绩并不代表其未来表现。投资有风险，投资者在作出投资决策前应仔细阅读本基金的招募说明书。

本报告中财务资料未经审计。

本报告期自 2024 年 10 月 01 日起至 2024 年 12 月 31 日止。

## §2 基金产品概况

基金简称	华富吉禄 90 天滚动持有债券	
基金主代码	020135	
基金运作方式	契约型开放式	
基金合同生效日	2023 年 12 月 1 日	
报告期末基金份额总额	115,360,240.67 份	
投资目标	在严格控制投资风险的基础上，追求稳定的当期收益和基金资产的稳健增值。	
投资策略	根据对国内宏观经济运行态势、宏观经济政策变化、证券市场运行状况等因素的深入研究，判断证券市场的发展趋势，结合流动性、估值水平、风险偏好等因素，综合评价各类资产的风险收益水平。本基金以久期和流动性管理作为债券投资的核心，在动态避险的基础上，追求适度收益。	
业绩比较基准	中债综合全价（总值）指数收益率×80%+一年期定期存款基准利率（税后）×20%	
风险收益特征	本基金为债券型基金，预期收益和预期风险高于货币市场基金，但低于混合型基金、股票型基金。	
基金管理人	华富基金管理有限公司	
基金托管人	招商银行股份有限公司	
下属分级基金的基金简称	华富吉禄 90 天滚动持有债券 A	华富吉禄 90 天滚动持有债券 C
下属分级基金的交易代码	020135	020136
报告期末下属分级基金的份额总额	16,384,040.89 份	98,976,199.78 份

### §3 主要财务指标和基金净值表现

#### 3.1 主要财务指标

单位：人民币元

主要财务指标	报告期（2024 年 10 月 1 日-2024 年 12 月 31 日）	
	华富吉禄 90 天滚动持有债券 A	华富吉禄 90 天滚动持有债券 C
1. 本期已实现收益	73,192.51	372,124.39
2. 本期利润	147,433.54	751,989.96
3. 加权平均基金份额本期利润	0.0139	0.0134
4. 期末基金资产净值	17,085,545.88	102,976,964.27
5. 期末基金份额净值	1.0428	1.0404

注：1、本期已实现收益指基金本期利息收入、投资收益、其他收入（不含公允价值变动收益）扣除相关费用后的余额，本期利润为本期已实现收益加上本期公允价值变动收益。

2、所述基金业绩指标不包括持有人认购或交易基金的各项费用，计入费用后实际收益水平要低于所列数字。

#### 3.2 基金净值表现

##### 3.2.1 基金份额净值增长率及其与同期业绩比较基准收益率的比较

华富吉禄 90 天滚动持有债券 A

阶段	净值增长率①	净值增长率 标准差②	业绩比较基 准收益率③	业绩比较基 准收益率标 准差④	①-③	②-④
过去三个月	1.28%	0.03%	1.86%	0.08%	-0.58%	-0.05%
过去六个月	1.73%	0.03%	2.15%	0.08%	-0.42%	-0.05%
过去一年	3.98%	0.02%	4.28%	0.07%	-0.30%	-0.05%
自基金合同 生效起至今	4.28%	0.02%	5.01%	0.07%	-0.73%	-0.05%

华富吉禄 90 天滚动持有债券 C

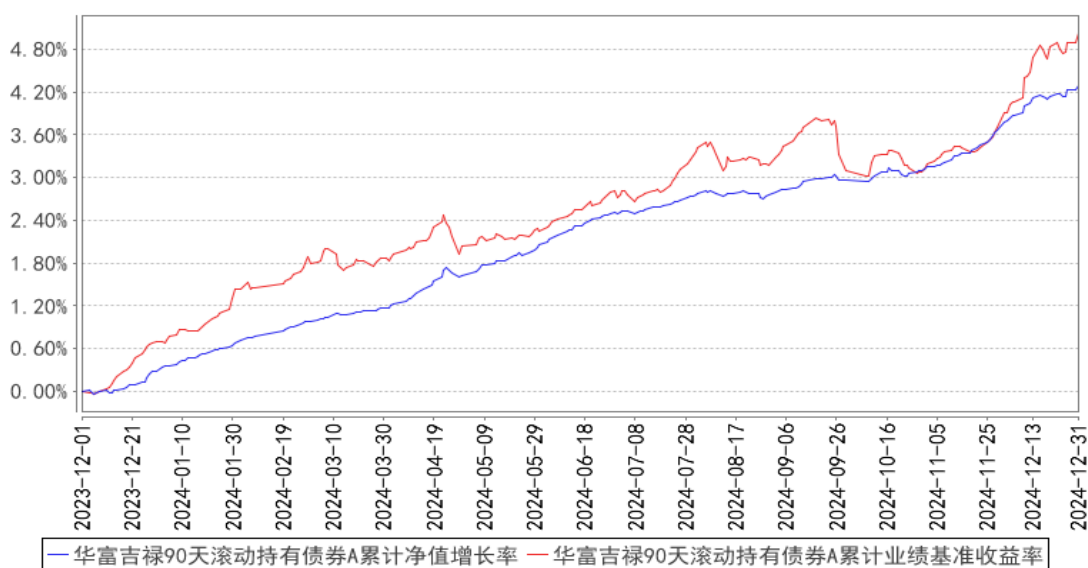
阶段	净值增长率①	净值增长率 标准差②	业绩比较基 准收益率③	业绩比较基 准收益率标 准差④	①-③	②-④
过去三个月	1.24%	0.03%	1.86%	0.08%	-0.62%	-0.05%

过去六个月	1.62%	0.03%	2.15%	0.08%	-0.53%	-0.05%
过去一年	3.76%	0.02%	4.28%	0.07%	-0.52%	-0.05%
自基金合同 生效起至今	4.04%	0.02%	5.01%	0.07%	-0.97%	-0.05%

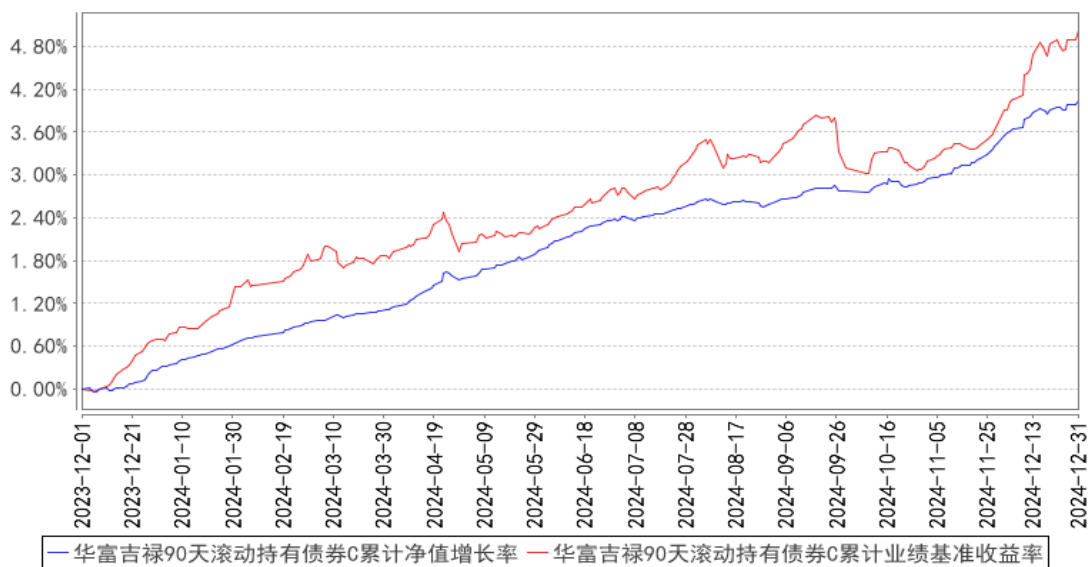
注：中债综合全价（总值）指数收益率\*80%+一年定期存款基准利率（税后）\*20%

### 3.2.2 自基金合同生效以来基金累计净值增长率变动及其与同期业绩比较基准收益率变动的比较

华富吉禄90天滚动持有债券A累计净值增长率与同期业绩比较基准收益率的历史走势对比图



华富吉禄90天滚动持有债券C累计净值增长率与同期业绩比较基准收益率的历史走势对比图



注：本基金合同生效未满一年。本基金建仓期为 2023 年 12 月 1 日到 2024 年 6 月 1 日，建仓期结

束时各项资产配置比例符合合同约定。本报告期内，本基金严格执行了《华富吉禄 90 天滚动持有债券型证券投资基金基金合同》的相关规定。

## §4 管理人报告

### 4.1 基金经理（或基金经理小组）简介

姓名	职务	任本基金的基金经理期限		证券从业年限	说明
		任职日期	离任日期		
尤之奇	本基金基金经理、固定收益部总监助理	2024 年 8 月 21 日	-	十四年	上海财经大学经济学硕士，本科学历。历任毕马威会计师事务所审计员、华泰柏瑞基金管理有限公司市场部总监助理、兴业银行银行合作中心基金负责人。2017 年 6 月加入华富基金管理有限公司，曾任指数投资部基金经理助理、基金经理、总监助理，自 2020 年 8 月 17 日起任华富中债-安徽省公司信用类债券指数证券投资基金基金经理，自 2021 年 9 月 15 日起任华富中债 1-3 年国开行债券指数证券投资基金基金经理，自 2022 年 3 月 14 日起任华富中证 5 年恒定久期国开债指数型证券投资基金基金经理，自 2024 年 8 月 16 日起任华富恒盛纯债债券型证券投资基金基金经理，自 2024 年 8 月 21 日起任华富吉禄 90 天滚动持有债券型证券投资基金基金经理，自 2024 年 8 月 21 日起任华富吉富 30 天滚动持有中短债债券型证券投资基金基金经理，自 2024 年 8 月 21 日起任华富恒享纯债债券型证券投资基金基金经理，自 2024 年 9 月 24 日起任华富恒惠纯债债券型证券投资基金基金经理，自 2024 年 11 月 26 日起任华富祥晖 6 个月持有期债券型证券投资基金基金经理，具有基金从业资格。

注：1、上述任职日期为根据公司决定确定的聘任日期，离任日期为根据公司决定确定的解聘日期；首任基金经理任职日期为基金合同生效日。

2、证券从业的含义遵从中国证监会《证券基金经营机构董事、监事、高级管理人员及从业人员监督管理办法》的相关规定。

### 4.2 管理人对报告期内本基金运作合规守信情况的说明

本报告期内，本基金管理人认真遵循《中华人民共和国证券投资基金法》及相关法律法规，

对本基金的管理始终按照基金合同、招募说明书的要求和公司制度的规定进行。本基金的交易行为合法合规，未发现异常情况；相关信息披露真实、完整、准确、及时；基金各种账户类、申购赎回、注册登记业务均按规定的程序进行，未出现重大违法违规或违反基金合同的行为。

### 4.3 公平交易专项说明

#### 4.3.1 公平交易制度的执行情况

本基金管理人根据中国证监会《证券投资基金管理公司公平交易制度指导意见》等相关法规要求，结合实际情况，制定了《华富基金管理有限公司公平交易管理制度》，对证券的一级市场申购、二级市场交易相关的研究分析、投资决策、授权、交易执行、业绩评估等投资管理环节全部纳入公平交易管理中，实行事前控制、事中监控、事后分析反馈的流程化管理。在制度和流程上确保各组合享有同等信息知情权、均等交易机会，并保持各组合的独立投资决策权。

本报告期内，公司公平交易制度总体执行情况良好。

#### 4.3.2 异常交易行为的专项说明

本报告期内未发现本基金存在异常交易行为。本基金报告期内不存在参与的交易所公开竞价同日反向交易成交较少的单边交易量超过该证券当日成交量的 5% 的情形。

### 4.4 报告期内基金的投资策略和运作分析

国内方面，2024 年四季度政策刺激力度进一步加大，货币政策大幅降准降息，并下调存量房贷利率，地产政策进一步放松，以旧换新、设备更新补贴力度加大，经济数据出现全面向好。PMI 持续保持在 50 以上，工业增加值持续改善，基建投资增速回升，一线城市地产成交量创出新高。

2024 年 4 季度央行保持支持性货币政策，并将稳健的货币政策转向为适度宽松。除了持续买入国债外，新增了买断式回购投放流动性。4 季度 2 万亿政府债券发行，资金依旧宽松，跨年价格稳定。

债券市场在 2024 年 4 季度走出近年来牛市。10 月债市在股市上涨背景下略有震荡，随着央行流动性呵护及配置盘抢跑，利率 11 月下旬快速下行，而 12 月同业存款自律机制和政治局会议定调货币政策转为适度宽松后，下行幅度进一步增强，短端利率和资金价格较大幅度倒挂。本报告期 3 年国开债收益率下行 45bp，5 年国开债收益率下行 48bp。信用债在 10 月初由于流动性的影响，出现一波较大幅度调整，随着 11 月利率下行，流动性恢复收益率下行，但利差始终在年内高位。

报告期内本产品坚持配置中高等级中短债，以提高持有人在持有期的体验为目标，严格匹配

投资人风险偏好，适时使用杠杆、骑乘、轮动等策略。积极跟上市场的流动性方向，选择不同的债券品种，组合轮动，为组合提供稳定合理的收益。由于本产品 90 天持有期特点，产品趁 2024 年 10 月信用债调整期间逐步加仓信用债，并适度参与利率交易，获得了一定的收益。

展望 2025 年一季度，当前外部环境来看，世界经济增长动能不强，通胀压力有所缓解，主要经济体经济表现有所分化，货币政策进入降息周期。我国经济运行总体平稳，高质量发展扎实推进，但仍面临一些挑战。本轮政策刺激以货币政策为主，因而债券仍是较好的收益品种。考虑到短期债券收益率下行过快提前交易了部分降准降息预期，未来短期波动可能增加，但中期趋势依旧。预计在经济转型大背景下，央行适度宽松的货币政策将持续下调存款利率和 LPR，债券依旧值得配置。信用债目前利差依旧在较高分位数，在利率债收益率倒挂情况下相对值得配置，但是由于利率潜在波动增大，因此未来信用债波动或也会相应增加。

本基金作为短期持有中短债基金，仍然坚持以提高投资人持有体验为目标，利用管理人对信用债的研究能力，对交易情绪的把握，以及流动性轮动节奏的判断，在坚持配置与投资人风险偏好符合的中短债券基础上，提升持有人体验。

#### 4.5 报告期内基金的业绩表现

截止本期末，华富吉禄 90 天滚动持有债券 A 份额净值为 1.0428 元，累计份额净值为 1.0428 元。报告期，华富吉禄 90 天滚动持有债券 A 份额净值增长率为 1.28%，同期业绩比较基准收益率为 1.86%。截止本期末，华富吉禄 90 天滚动持有债券 C 份额净值为 1.0404 元，累计份额净值为 1.0404 元。报告期，华富吉禄 90 天滚动持有债券 C 份额净值增长率为 1.24%，同期业绩比较基准收益率为 1.86%。

#### 4.6 报告期内基金持有人数或基金资产净值预警说明

从 2024 年 09 月 12 日起至 2024 年 10 月 29 日，本基金基金资产净值存在连续二十个工作日低于 5000 万元的情形，从 2024 年 10 月 30 日起至本报告期末（2024 年 12 月 31 日），本基金基金资产净值已不存在连续二十个工作日低于 5000 万元的情形。

本报告期内，本基金不存在连续二十个工作日出现基金份额持有人数量不满二百人的情形。

## §5 投资组合报告

### 5.1 报告期末基金资产组合情况

序号	项目	金额（元）	占基金总资产的比例（%）
1	权益投资	-	-

	其中：股票	-	-
2	基金投资	-	-
3	固定收益投资	128,669,960.74	95.06
	其中：债券	122,666,028.68	90.62
	资产支持证券	6,003,932.06	4.44
4	贵金属投资	-	-
5	金融衍生品投资	-	-
6	买入返售金融资产	-	-
	其中：买断式回购的买入返售金融资产	-	-
7	银行存款和结算备付金合计	6,483,408.88	4.79
8	其他资产	209,007.57	0.15
9	合计	135,362,377.19	100.00

## 5.2 报告期末按行业分类的股票投资组合

### 5.2.1 报告期末按行业分类的境内股票投资组合

注：本基金本报告期末未持有股票。

### 5.2.2 报告期末按行业分类的港股通投资股票投资组合

注：本基金本报告期末未持有港股通投资股票。

## 5.3 期末按公允价值占基金资产净值比例大小排序的股票投资明细

### 5.3.1 报告期末按公允价值占基金资产净值比例大小排序的前十名股票投资明细

注：本基金本报告期末未持有股票。

## 5.4 报告期末按债券品种分类的债券投资组合

序号	债券品种	公允价值（元）	占基金资产净值比例（%）
1	国家债券	3,986,078.90	3.32
2	央行票据	-	-
3	金融债券	24,941,303.27	20.77
	其中：政策性金融债	7,632,737.96	6.36
4	企业债券	8,052,452.49	6.71
5	企业短期融资券	40,207,675.45	33.49
6	中期票据	45,478,518.57	37.88
7	可转债（可交换债）	-	-
8	同业存单	-	-
9	其他	-	-
10	合计	122,666,028.68	102.17

## 5.5 报告期末按公允价值占基金资产净值比例大小排序的前五名债券投资明细

序号	债券代码	债券名称	数量（张）	公允价值（元）	占基金资产净值比例（%）
----	------	------	-------	---------	--------------



1	102484813	24 龙城发展 MTN005A	100,000	10,129,212.05	8.44
2	102485409	24 滨建投 MTN017	100,000	10,022,494.79	8.35
3	102485466	24 云南交投 MTN009(乡村振 兴)	100,000	10,019,495.89	8.35
4	042480623	24 津南城投 CP006	100,000	9,999,661.92	8.33
5	220205	22 国开 05	50,000	5,578,442.62	4.65

### 5.6 报告期末按公允价值占基金资产净值比例大小排序的前十名资产支持证券投资 明细

序号	证券代码	证券名称	数量(份)	公允价值(元)	占基金资产净值比例(%)
1	264165	熙悦 27 优	60,000	6,003,932.06	5.00

### 5.7 报告期末按公允价值占基金资产净值比例大小排序的前五名贵金属投资明细

注：本基金本报告期末未持有贵金属。

### 5.8 报告期末按公允价值占基金资产净值比例大小排序的前五名权证投资明细

注：本基金本报告期末未持有权证。

### 5.9 报告期末本基金投资的国债期货交易情况说明

#### 5.9.1 本期国债期货投资政策

无。

#### 5.9.2 报告期末本基金投资的国债期货持仓和损益明细

注：本基金本报告期末未持有国债期货。

#### 5.9.3 本期国债期货投资评价

无。

### 5.10 投资组合报告附注

#### 5.10.1 本基金投资的前十名证券的发行主体本期是否出现被监管部门立案调查，或在报告编制日前一年内受到公开谴责、处罚的情形

本基金投资的前十名证券的发行主体中，国家开发银行、阳光财产保险股份有限公司、交通银行股份有限公司曾出现在报告编制日前一年内受到监管部门公开谴责、处罚的情况。本基金对上述主体发行的相关证券的投资决策程序符合相关法律法规及基金合同的要求。

除上述主体外，基金管理人未发现本基金投资的前十名证券的发行主体出现本报告期内被监管部门立案调查，或在报告编制日前一年内受到公开谴责、处罚的情形。

### 5.10.2 基金投资的前十名股票是否超出基金合同规定的备选股票库

基金投资的前十名股票中，没有投资于超出基金合同规定备选股票库之外的股票。

### 5.10.3 其他资产构成

序号	名称	金额（元）
1	存出保证金	840.21
2	应收证券清算款	-
3	应收股利	-
4	应收利息	-
5	应收申购款	208,167.36
6	其他应收款	-
7	其他	-
8	合计	209,007.57

### 5.10.4 报告期末持有的处于转股期的可转换债券明细

注：本基金本报告期末未持有处于转股期的可转换债券。

### 5.10.5 报告期末前十名股票中存在流通受限情况的说明

注：本基金本报告期末前十名股票中不存在流通受限的情况。

### 5.10.6 投资组合报告附注的其他文字描述部分

由于计算中四舍五入的原因，本报告分项之和与合计项之间可能存在尾差。

## §6 开放式基金份额变动

单位：份

项目	华富吉禄 90 天滚动持有 债券 A	华富吉禄 90 天滚动持有 债券 C
报告期期初基金份额总额	6,633,014.72	30,073,185.90
报告期期间基金总申购份额	13,605,581.20	83,882,015.83
减：报告期期间基金总赎回份额	3,854,555.03	14,979,001.95
报告期期间基金拆分变动份额（份额减少以“-”填列）	-	-
报告期期末基金份额总额	16,384,040.89	98,976,199.78

## §7 基金管理人运用固有资金投资本基金情况

### 7.1 基金管理人持有本基金份额变动情况

注：本报告期内本基金管理人没有申购、赎回或者买卖本基金份额的情况。

## 7.2 基金管理人运用固有资金投资本基金交易明细

注：本报告期内本基金管理人没有运用固有资金投资本基金。

## §8 影响投资者决策的其他重要信息

### 8.1 报告期内单一投资者持有基金份额比例达到或超过 20%的情况

投资者类别	报告期内持有基金份额变化情况				报告期末持有基金情况		
	序号	持有基金份额比例达到或者超过 20%的时间区间	期初份额	申购份额	赎回份额	持有份额	份额占比 (%)
机构	-	-	-	-	-	-	-
个人	-	-	-	-	-	-	-
-	-	-	-	-	-	-	-
产品特有风险							
无							

注：本基金本报告期内无单一投资者持有基金份额比例达到或超过 20%的情况。

### 8.2 影响投资者决策的其他重要信息

无

## §9 备查文件目录

### 9.1 备查文件目录

- 1、华富吉禄 90 天滚动持有债券型证券投资基金基金合同
- 2、华富吉禄 90 天滚动持有债券型证券投资基金托管协议
- 3、华富吉禄 90 天滚动持有债券型证券投资基金招募说明书
- 4、报告期内华富吉禄 90 天滚动持有债券型证券投资基金在指定媒介上披露的各项公告

### 9.2 存放地点

基金管理人、基金托管人处

### 9.3 查阅方式

投资者可于本基金管理人办公时间预约查阅,相关公开披露信息也可以登录基金管理人网站查阅。

华富基金管理有限公司

2025 年 1 月 22 日