

德邦量化优选股票型证券投资基金
(LOF)
2025 年第 1 季度报告

2025 年 3 月 31 日

基金管理人：德邦基金管理有限公司

基金托管人：国泰君安证券股份有限公司

报告送出日期：2025 年 4 月 18 日

§1 重要提示

基金管理人的董事会及董事保证本报告所载资料不存在虚假记载、误导性陈述或重大遗漏，并对其内容的真实性、准确性和完整性承担个别及连带责任。

基金托管人国泰君安证券股份有限公司根据基金合同规定，于 2025 年 4 月 17 日复核了本报告中的财务指标、净值表现和投资组合报告等内容，保证复核内容不存在虚假记载、误导性陈述或者重大遗漏。

基金管理人承诺以诚实信用、勤勉尽责的原则管理和运用基金资产，但不保证基金一定盈利。基金的过往业绩并不代表其未来表现。投资有风险，投资者在作出投资决策前应仔细阅读本基金的招募说明书。

本报告中财务资料未经审计。
本报告期自 2025 年 1 月 1 日起至 3 月 31 日止。

§2 基金产品概况

基金简称	德邦量化优选股票（LOF）	
基金主代码	167702	
基金运作方式	上市契约型开放式（LOF）	
基金合同生效日	2017 年 3 月 24 日	
报告期末基金份额总额	47,779,533.68 份	
投资目标	在力求严格控制投资风险的前提下，通过数量化的方法进行积极的投资组合管理与风险控制，力争实现超越业绩比较基准的投资收益，谋求基金资产的长期增值。	
投资策略	本基金通过资股票投资策略、固定收益投资策略、衍生品投资策略、中小企业私募债券投资策略、资产支持证券的投资策略、国债期货投资策略等多方面进行全面分析，调整投资组合配置。	
业绩比较基准	95%×沪深 300 指数收益率+5%×银行活期存款利率(税后)	
风险收益特征	本基金为股票型基金，属于较高预期风险、较高预期收益的证券投资基金品种，其预期风险与收益高于混合型基金、债券型基金与货币市场基金。	
基金管理人	德邦基金管理有限公司	
基金托管人	国泰君安证券股份有限公司	
下属分级基金的基金简称	德邦量化优选股票 A	德邦量化优选股票 C
下属分级基金的场内简称	量化优选	优选 C
下属分级基金的交易代码	167702	167703
报告期末下属分级基金的份额总额	11,446,615.20 份	36,332,918.48 份

§3 主要财务指标和基金净值表现

3.1 主要财务指标

单位：人民币元

主要财务指标	报告期（2025 年 1 月 1 日-2025 年 3 月 31 日）	
	德邦量化优选股票 A	德邦量化优选股票 C
1. 本期已实现收益	186,745.74	237,258.41
2. 本期利润	147,644.85	80,288.30
3. 加权平均基金份额本期利润	0.0118	0.0046
4. 期末基金资产净值	12,300,444.91	37,878,127.52
5. 期末基金份额净值	1.0746	1.0425

注：1、本期已实现收益指基金本期利息收入、投资收益、其他收入（不含公允价值变动收益）扣除相关费用和信用减值损失后的余额，本期利润为本期已实现收益加上本期公允价值变动收益。

2、上述基金业绩指标不包括基金份额持有人认购或交易基金的各项费用，计入费用后实际收益水平要低于所列数字。

3.2 基金净值表现

3.2.1 基金份额净值增长率及其与同期业绩比较基准收益率的比较

德邦量化优选股票 A

阶段	净值增长率①	净值增长率 标准差②	业绩比较基 准收益率③	业绩比较基 准收益率标 准差④	①－③	②－④
过去三个月	1.41%	0.83%	-1.13%	0.89%	2.54%	-0.06%
过去六个月	-1.25%	1.18%	-3.03%	1.33%	1.78%	-0.15%
过去一年	-1.92%	1.49%	9.50%	1.26%	-11.42%	0.23%
过去三年	-15.39%	1.47%	-7.31%	1.08%	-8.08%	0.39%
过去五年	-10.36%	1.41%	5.69%	1.12%	-16.05%	0.29%
自基金合同 生效起至今	22.54%	1.32%	12.54%	1.14%	10.00%	0.18%

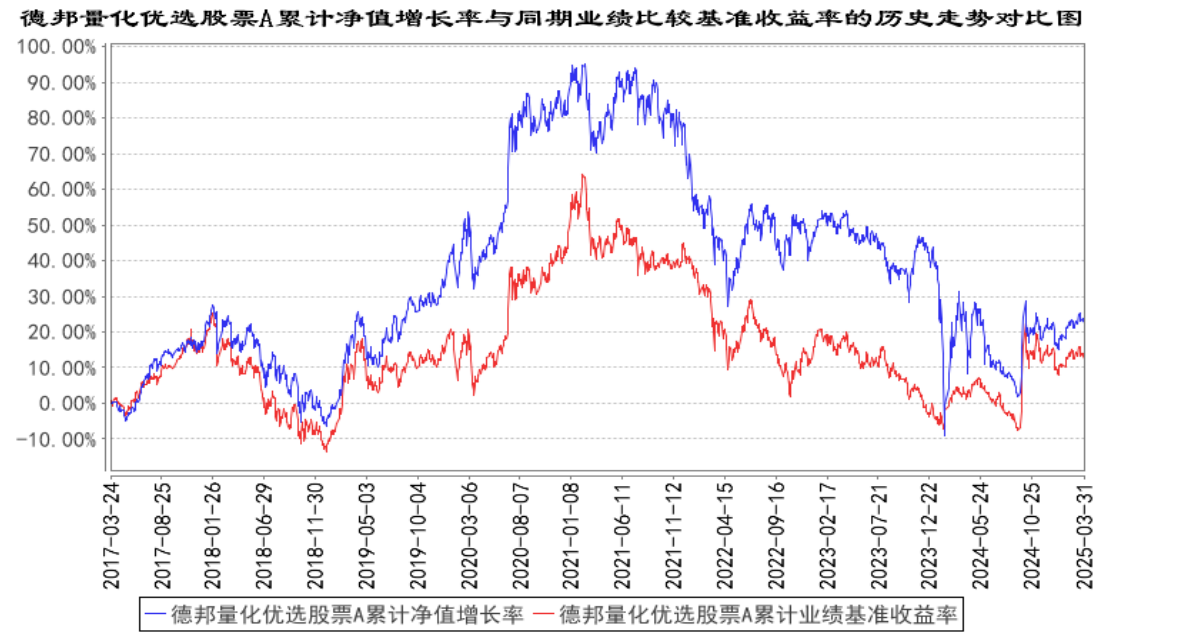
德邦量化优选股票 C

阶段	净值增长率①	净值增长率	业绩比较基	业绩比较基	①－③	②－④
----	--------	-------	-------	-------	-----	-----

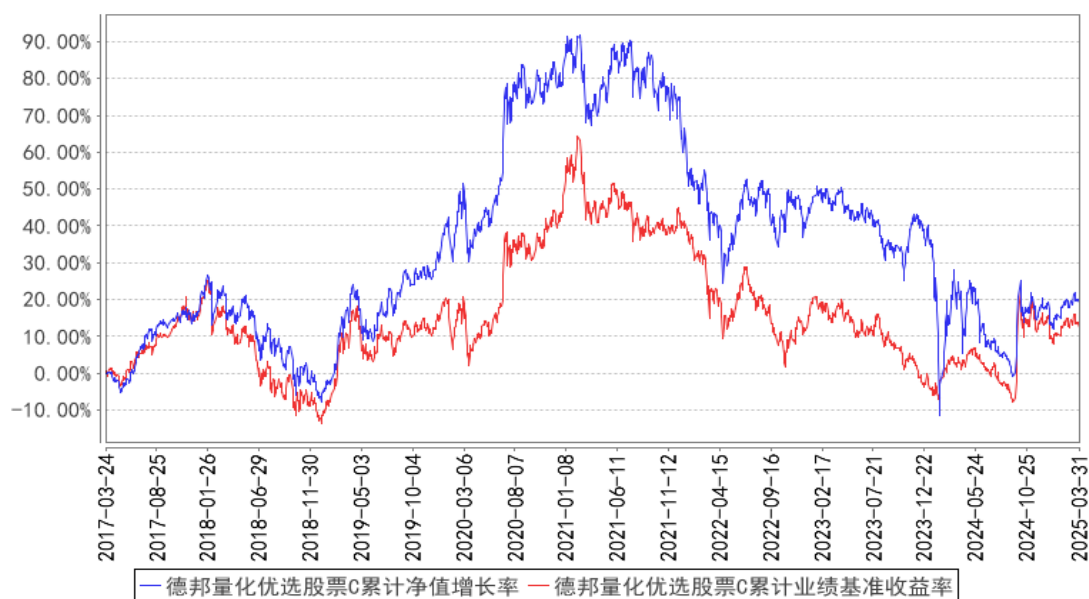
		标准差②	准收益率③	准收益率标准差④		
过去三个月	1.34%	0.83%	-1.13%	0.89%	2.47%	-0.06%
过去六个月	-1.37%	1.18%	-3.03%	1.33%	1.66%	-0.15%
过去一年	-2.17%	1.49%	9.50%	1.26%	-11.67%	0.23%
过去三年	-16.03%	1.47%	-7.31%	1.08%	-8.72%	0.39%
过去五年	-11.48%	1.41%	5.69%	1.12%	-17.17%	0.29%
自基金合同生效起至今	19.16%	1.32%	12.54%	1.14%	6.62%	0.18%

注：本基金业绩比较基准：95%×沪深 300 指数收益率+5%×银行活期存款利率(税后)

3.2.2 自基金合同生效以来基金累计净值增长率变动及其与同期业绩比较基准收益率变动的比较



德邦量化优选股票C累计净值增长率与同期业绩比较基准收益率的历史走势对比图



注：本基金基金合同生效日为 2017 年 3 月 24 日，基金合同生效日至报告期期末，本基金运作时间已满一年。本基金的建仓期为 6 个月，建仓期结束时各项资产配置比例符合本基金基金合同规定。图示日期为 2017 年 3 月 24 日至 2025 年 03 月 31 日。

§4 管理人报告

4.1 基金经理（或基金经理小组）简介

姓名	职务	任本基金的基金经理期限		证券从业年限	说明
		任职日期	离任日期		
李荣兴	本基金的基金经理	2022 年 6 月 17 日	—	13 年	硕士，北京大学计算机系硕士，2011 年起历任国信证券金融工程分析师，光大富尊投资有限公司量化投资经理，太平资产量化投资部投资经理。2022 年 3 月加入德邦基金，现任公司基金经理。

注：1、任职日期和离任日期一般情况下指公司作出决定之日；若该基金经理自基金合同生效日起即任职，则任职日期为基金合同生效日。

2、证券从业的含义遵从行业协会《证券从业人员资格管理办法》的相关规定。

4.2 管理人对报告期内本基金运作合规守信情况的说明

本报告期内，基金管理人严格遵守《证券投资基金法》等有关法律法规及基金合同、基金招募说明书等有关基金法律文件的规定，以取信于市场、取信于社会投资公众为宗旨，本着诚实信用、勤勉尽责的原则管理和运用基金资产，在控制风险的前提下，为基金份额持有人谋求最大利益。在本报告期内，基金运作合法合规，无损害基金份额持有人利益的行为。

4.3 公平交易专项说明

4.3.1 公平交易制度的执行情况

报告期内，基金管理人严格按照《证券投资基金管理公司公平交易制度指导意见》及公司内部相关制度规定，从研究分析、投资决策、交易执行、事后监控等环节严格把关，通过系统和人工等方式在各个环节严格控制交易公平执行，未发现不同投资组合之间存在非公平交易的情况。

4.3.2 异常交易行为的专项说明

报告期内，本基金未发现参与交易所公开竞价同日反向交易成交较少的单边交易量超过该证券当日成交量的 5%的情况。基金管理人未发现异常交易行为。

4.4 报告期内基金的投资策略和运作分析

2024 年，全球经济复苏分化，国内经济在政策支持下呈现弱复苏态势。A 股市场全年呈现先抑后扬格局。上半年市场受流动性压力与悲观预期影响，主要指数一度下探至 2700 点附近；下半年在央行降准降息、中央汇金增持 ETF 等政策提振下，市场于 9 月下旬开启反弹，6 个交易日上证指数飙涨近 27%。2025 年 1 季度市场保持乐观情绪，模型超额收益相对稳定。

在投资管理上，本基金在全市场范围内结合海量因子驱动的人工智能模型、以基本面为驱动的多因子选股模型，把握优质个股的投资机会，积极获取超额收益率。经历 2024 年的较大波动后，1 季度我们提高风险控制水平，在对标基准基础上获得较为稳定的超额收益。

预计 2025 年，全球经济预计延续“弱复苏”态势，但下行风险加剧，地缘冲突与贸易保护主义仍是主要威胁。中国经济在政策支持与内生创新驱动下，市场情绪相对乐观，政策层面延续“适度宽松的货币政策”与“积极的财政政策”，着力扩大内需、稳定就业、化解地方债务风险。消费与服务业的提质升级成为亮点，服务消费与跨境游显著增长，制造业投资持续发力，高端制造、新能源等领域加速向智能化与绿色化转型。A 股市场在政策支持下有望迎来盈利上行周期。然而，全球经济的不确定性仍需警惕，美联储政策转向、地缘冲突及国内房地产与地方债务问题可能带来波动。总体而言，中国经济将在政策护航与创新驱动下展现韧性，为全球经济增长注入新动能。

4.5 报告期内基金的业绩表现

截至本报告期末德邦量化优选股票 A 基金份额净值为 1.0746 元，基金份额净值增长率为 1.41%，同期业绩比较基准收益率为-1.13%；德邦量化优选股票 C 基金份额净值为 1.0425 元，基金份额净值增长率为 1.34%，同期业绩比较基准收益率为-1.13%。

4.6 报告期内基金持有人数或基金资产净值预警说明

本基金本报告期内连续二十个工作日以上出现基金资产净值低于五千万元的情形，截至本报告期末，本基金基金资产净值已恢复至五千万元以上。

§5 投资组合报告

5.1 报告期末基金资产组合情况

序号	项目	金额（元）	占基金总资产的比例（%）
1	权益投资	45,660,432.43	90.55
	其中：股票	45,660,432.43	90.55
2	基金投资	—	—
3	固定收益投资	2,218,953.15	4.40
	其中：债券	2,218,953.15	4.40
	资产支持证券	—	—
4	贵金属投资	—	—
5	金融衍生品投资	—	—
6	买入返售金融资产	—	—
	其中：买断式回购的买入返售金融资产	—	—
7	银行存款和结算备付金合计	2,546,042.94	5.05
8	其他资产	715.17	0.00
9	合计	50,426,143.69	100.00

5.2 报告期末按行业分类的股票投资组合

5.2.1 报告期末按行业分类的境内股票投资组合

代码	行业类别	公允价值（元）	占基金资产净值比例（%）
A	农、林、牧、渔业	395,462.00	0.79
B	采矿业	2,504,910.00	4.99
C	制造业	23,434,963.43	46.70
D	电力、热力、燃气及水生产和供应业	1,568,696.00	3.13
E	建筑业	829,199.00	1.65
F	批发和零售业	326,904.00	0.65
G	交通运输、仓储和邮政业	1,576,170.00	3.14
H	住宿和餐饮业	30,653.00	0.06
I	信息传输、软件和信息技术服务业	3,185,040.00	6.35
J	金融业	10,695,900.00	21.32

K	房地产业	304,220.00	0.61
L	租赁和商务服务业	386,443.00	0.77
M	科学研究和技术服务业	216,293.00	0.43
N	水利、环境和公共设施管理业	114,103.00	0.23
O	居民服务、修理和其他服务业	—	—
P	教育	—	—
Q	卫生和社会工作	18,592.00	0.04
R	文化、体育和娱乐业	61,950.00	0.12
S	综合	10,934.00	0.02
	合计	45,660,432.43	91.00

5.2.2 报告期末按行业分类的港股通投资股票投资组合

本基金本报告期末未持有通过港股通投资的股票。

5.3 期末按公允价值占基金资产净值比例大小排序的股票投资明细

5.3.1 报告期末按公允价值占基金资产净值比例大小排序的前十名股票投资明细

序号	股票代码	股票名称	数量（股）	公允价值（元）	占基金资产净值比例（%）
1	600519	贵州茅台	1,400	2,185,400.00	4.36
2	300750	宁德时代	7,200	1,821,168.00	3.63
3	601318	中国平安	31,300	1,616,019.00	3.22
4	000333	美的集团	15,400	1,208,900.00	2.41
5	600036	招商银行	24,400	1,056,276.00	2.11
6	002594	比亚迪	2,800	1,049,720.00	2.09
7	600900	长江电力	34,000	945,540.00	1.88
8	601398	工商银行	116,600	803,374.00	1.60
9	601899	紫金矿业	44,100	799,092.00	1.59
10	002371	北方华创	1,700	707,200.00	1.41

5.4 报告期末按债券品种分类的债券投资组合

序号	债券品种	公允价值（元）	占基金资产净值比例（%）
1	国家债券	2,218,953.15	4.42
2	央行票据	—	—
3	金融债券	—	—
	其中：政策性金融债	—	—
4	企业债券	—	—
5	企业短期融资券	—	—
6	中期票据	—	—
7	可转债（可交换债）	—	—
8	同业存单	—	—
9	其他	—	—
10	合计	2,218,953.15	4.42

5.5 报告期末按公允价值占基金资产净值比例大小排序的前五名债券投资明细

序号	债券代码	债券名称	数量（张）	公允价值（元）	占基金资产净值比例（%）
1	019749	24 国债 15	22,000	2,218,953.15	4.42

5.6 报告期末按公允价值占基金资产净值比例大小排序的前十名资产支持证券投资
明细

本基金本报告期末未持有资产支持证券。

5.7 报告期末按公允价值占基金资产净值比例大小排序的前五名贵金属投资明细

本基金本报告期末未持有贵金属。

5.8 报告期末按公允价值占基金资产净值比例大小排序的前五名权证投资明细

本基金本报告期末未持有权证。

5.9 报告期末本基金投资的股指期货交易情况说明

5.9.1 报告期末本基金投资的股指期货持仓和损益明细

本基金本报告期末未投资股指期货。

5.9.2 本基金投资股指期货的投资政策

注：本基金本报告期末未投资股指期货。

5.10 报告期末本基金投资的国债期货交易情况说明

5.10.1 本期国债期货投资政策

注：本基金本报告期末未投资国债期货。

5.10.2 报告期末本基金投资的国债期货持仓和损益明细

本基金本报告期末未投资国债期货。

5.10.3 本期国债期货投资评价

注：本基金本报告期末未投资国债期货。

5.11 投资组合报告附注

5.11.1 本基金投资的前十名证券的发行主体本期是否出现被监管部门立案调查，或
在报告编制日前一年内受到公开谴责、处罚的情形

招商银行股份有限公司

招商银行股份有限公司及其部分分行或支行存在未按照项目进度放款，贷后管理不到位、贷

款资金存入定期存款账户；流动资金贷款贷前调查不尽职，贷后管理不到位；违规开展商业承兑汇票贴现融资、向关系人发放信用贷款、同业投资资金用于股本权益性投资、银承保证金来源于本行信贷资金、票据贴现业务授信审查不尽职、集团客户信用证业务贸易背景真实性审查不尽职、并购贷款审查失职、贷款风险管控严重缺失；部分非现场监管统计数据与事实不符；违规收取受托支付划拨费；贷款管理不审慎；办理保函业务不审慎；分支机构违规对同业投资业务进行会计处理；理财投资非标业务风险管理不尽职等；违反规定办理结汇业务；贷款管理不审慎；贷前调查与贷后管理不尽职，贷款资金被挪用；违规办理境内机构境外直接投资外汇登记；办理经常项目资金收付，未对交易单证的真实性及其与外汇收支的一致性进行合理审查；违规发放房地产开发贷款、严重违反审慎经营规则；互联网贷款支付管理与控制不到位，信贷资金被挪用，部分流入限制性领域；未核查贷款用途、虚增普惠小微企业贷款等违法违规行为，在报告编制日前一年内被国家外汇管理局、国家金融监督管理总局、中国证券监督管理委员会及其派出机构处罚。

中国工商银行股份有限公司

中国工商银行股份有限公司或其部分分行、支行在报告编制日前一年内存在多项违规行为，包括但不限于：贷款业务严重违反审慎经营规则；信用卡汽车分期付款业务严重违反审慎经营规则、与无融资担保资质机构合作开展业务、对其分支机构信用卡汽车分期业务管控不力承担管理责任；服务收费质价不符；未严格审核银行承兑汇票业务贸易背景；借贷捆绑保险产品；未按规定实施绩效薪酬延期支付；办理经常项目收汇业务未对交易单证的真实性及其与外汇收支的一致性进行合理审查；违规延期清算；支行客户经理存在违规发放贷款行为；贷后管理不到位，信贷资金违规流入限制性领域、证券市场；流动资金贷款未按约定用途使用；员工参与民间融资；信用卡汽车专项分期贷后管理不到位；内控管理失效；内控制度存在漏洞，员工行为管理不到位；存在瞒报案件信息的行为；违反外汇登记管理规定；违反规定办理结汇；员工行为管理不到位，发生员工职务侵占；未按规定向监管部门报送案件信息；未制作并向投保人出示客户告知书、未按规定建立保险代理业务档案、未按规定对从业人员进行执业管理；违反中国人民银行行政许可管理规定；违反规定办理收结汇业务；贷款“三查”不尽职、导致形成风险，未发现借款人按揭首付款未实际缴付；违规收取贷款承诺费；贴现资金回流至出票人账户；流动资金贷款回流至借款人；个人贷款违规流入房地产、基金公司；未按规定报送支行降格事项；违反人民币收付管理规定；对外支付污损人民币现金；质价不符；因管理不善导致金融许可证遗失；迟报案件确认报告；管理失职，致使下级支行发生客户经理诈骗、盗窃客户资金案件；房地产业务管理不审慎；小微企业划型不准确；内控管理不到位，导致部分分支机构对总行收费减免优惠措施执行不到位；违规销售代理保险；个人住房按揭贷款贷前调查未尽职；发放房地产开发贷款时未尽职调

查核实工程进度；违规收取贷款承诺费；案防工作不尽职，对员工异常行为排查不到位；流动资金贷款调查不尽职，贷款资金被挪用；未通过保险中介信息系统如实报告实际代理保险相关情况行为、存在代理保险相关档案管理不到位行为；贷款管理不到位、违规收费；个人住房贷款业务违反审慎经营规则；违法违规发放贷款；收取贷款承诺费而未提供实质服务，内部控制不到位；未严格区分中间业务收入和贷款利息收入，将利息分解为费用收取，严重违反审慎经营规则；个人贷款部分违规流入股市；对员工在本行办理个人信用贷款管控不到位；对服务收费会计记载不规范、对第三方机构人员在本行网点开展客户服务、推介活动管控不到位、对辖内机构网点绩效考核管理不到位，严重违反审慎经营规则；违规发放房地产贷款、贷后管理不到位导致贷款资金被挪用于缴纳土地出让金；利用本行信贷资金为本行理财产品提供融资、发放贷款偿还欠息掩盖资产质量、业务存续期管理不到位导致贷款或理财资金被挪用；项目资本金管理不到位，未与贷款配套使用，严重违反审慎经营规则；开立个人银行结算账户超期限备案；贷款承诺费收费定价测算不规范；未严格审核资本金来源的合规性和应付工程款的真实性，违规发放房地产开发贷款

2. 发放固定资产贷款未严格审核股东借款真实性。在报告编制日前一年内被国家金融监督管理总局、中国人民银行、国家外汇管理局、中国证券监督管理委员会等监管机构及上述机构的派出机构处罚。

除此之外，本基金投资的其他前十名证券的发行主体本期未被监管部门立案调查，或在本报告编制日前一年内未受到公开谴责、处罚。

5.11.2 基金投资的前十名股票是否超出基金合同规定的备选股票库

本基金投资的前十名股票没有超过基金合同规定的备选股票库。

5.11.3 其他资产构成

序号	名称	金额（元）
1	存出保证金	—
2	应收证券清算款	—
3	应收股利	—
4	应收利息	—
5	应收申购款	715.17
6	其他应收款	—
7	其他	—
8	合计	715.17

5.11.4 报告期末持有的处于转股期的可转换债券明细

本基金本报告期末未持有处于转股期的可转换债券。

5.11.5 报告期末前十名股票中存在流通受限情况的说明

本基金本报告期末前十名股票中不存在流通受限情况。

5.11.6 投资组合报告附注的其他文字描述部分

本报告中因四舍五入原因，投资组合报告中市值占总资产或净资产比例的分项之和与合计可能存在尾差。

§6 开放式基金份额变动

单位：份

项目	德邦量化优选股票 A	德邦量化优选股票 C
报告期期初基金份额总额	14,325,017.24	17,121,395.05
报告期期间基金总申购份额	102,539.20	21,039,874.53
减:报告期期间基金总赎回份额	2,980,941.24	1,828,351.10
报告期期间基金拆分变动份额（份额减少以“-”填列）	-	-
报告期期末基金份额总额	11,446,615.20	36,332,918.48

注：申购含红利再投、转换入份额；赎回含转换出份额。

§7 基金管理人运用固有资金投资本基金情况

7.1 基金管理人持有本基金份额变动情况

报告期内，基金管理人未运用固有资金投资本基金。

7.2 基金管理人运用固有资金投资本基金交易明细

报告期内，基金管理人未运用固有资金投资本基金。

§8 影响投资者决策的其他重要信息

8.1 报告期内单一投资者持有基金份额比例达到或超过 20%的情况

投资者类别	报告期内持有基金份额变化情况					报告期末持有基金情况	
	序号	持有基金份额比例达到或者超过 20%的时间区间	期初份额	申购份额	赎回份额	持有份额	份额占比（%）
机构	1	20250326 - 20250331	-	20,865,935.52	-	20,865,935.52	43.67
产品特有风险							

- 1、本基金单一机构投资者所持有的基金份额占比较大，单一机构投资者的大额赎回，可能会对本基金的资产运作及净值表现产生较大影响；
- 2、大额赎回有可能导致基金管理人被迫抛售证券以应付基金赎回的现金需要，则可能使基金资产净值受到不利影响，影响基金的投资运作和收益水平；
- 3、因基金净值精度计算问题，或因赎回费收入归基金资产，大额赎回导致基金净值出现较大波动；
- 4、单一机构投资者的大额赎回时容易造成本基金发生巨额赎回。在发生巨额赎回情形时，在符合基金合同约定情况下，如基金管理人认为有必要，可延期办理本基金的赎回申请，投资者可能面临赎回申请被延期办理的风险；如果连续 2 个开放日以上（含本数）发生巨额赎回，基金管理人可能根据《基金合同》的约定暂停接受基金的赎回申请，对剩余投资者的赎回办理造成影响；
- 5、单一机构投资者赎回后，若本基金连续 60 个工作日基金份额持有人数量不满 200 人或基金资产净值低于 5000 万情形的，本基金将按照基金合同的约定进入清算程序并终止，无需召开基金份额持有人大会，其他投资者可能面临终止基金合同的风险；
- 6、大额赎回导致本基金在短时间内无法变现足够的资产予以应对，可能会产生基金仓位调整困难，导致流动性风险；
- 7、大额赎回导致基金资产规模过小，可能导致部分投资受限而不能实现基金合同约定的投资目的及投资策略。

注：申购含红利再投、转换入份额；赎回含转换出份额。

8.2 影响投资者决策的其他重要信息

无。

§9 备查文件目录

9.1 备查文件目录

- 1、中国证监会核准基金募集的文件；
- 2、德邦量化优选股票型证券投资基金（LOF）基金合同；
- 3、德邦量化优选股票型证券投资基金（LOF）基金托管协议；
- 4、德邦量化优选股票型证券投资基金（LOF）基金招募说明书；
- 5、基金管理人业务资格批件、营业执照；
- 6、报告期内按照规定披露的各项公告。

9.2 存放地点

上海市杨浦区荆州路 198 号万硕大厦 A 栋 25 楼。

9.3 查阅方式

投资者可在营业时间至公司办公地点免费查阅，也可按工本费购买复印件，亦可通过公司网站查询，公司网址为 www.dbfund.com.cn。

投资者对本报告如有疑问，可咨询本基金管理人。

咨询电话：400-821-7788

德邦基金管理有限公司

2025 年 4 月 18 日