

融通新能源汽车主题精选灵活配置混合型证券投资基金

2025 年第 1 季度报告

2025 年 3 月 31 日

基金管理人：融通基金管理有限公司

基金托管人：中国建设银行股份有限公司

报告送出日期：2025 年 4 月 21 日

§ 1 重要提示

基金管理人的董事会及董事保证本报告中所载资料不存在虚假记载、误导性陈述或重大遗漏，并对其内容的真实性、准确性和完整性承担个别及连带责任。

基金托管人中国建设银行股份有限公司根据本基金合同规定，于 2025 年 4 月 17 日复核了本报告中的财务指标、净值表现和投资组合报告等内容，保证复核内容不存在虚假记载、误导性陈述或者重大遗漏。

基金管理人承诺以诚实信用、勤勉尽责的原则管理和运用基金资产，但不保证基金一定盈利。

基金的过往业绩并不代表其未来表现。投资有风险，投资者在作出投资决策前应仔细阅读本基金的招募说明书。

本报告中财务资料未经审计。

本报告期自 2025 年 1 月 1 日起至 3 月 31 日止。

§ 2 基金产品概况

基金简称	融通新能源汽车主题精选灵活配置混合	
基金主代码	005668	
基金运作方式	契约型开放式	
基金合同生效日	2018 年 6 月 15 日	
报告期末基金份额总额	207,142,711.12 份	
投资目标	本基金主要通过精选投资与新能源汽车主题相关的优质证券，在严格控制风险并保持基金资产良好流动性的前提下，力争实现基金资产的长期稳定增值。	
投资策略	本基金通过对股票等权益类、债券等固定收益类和现金资产分布的实时监控，根据经济运行周期变动、市场利率变化、市场估值、证券市场变化等因素以及基金的风险评估进行灵活调整。在各类资产中，根据其参与市场基本要素的变动，调整各类资产在基金投资组合中的比例。	
业绩比较基准	本基金的业绩比较基准为：中证新能源汽车指数收益率×70% + 中证香港 100 指数收益率×10%+中债综合全价（总值）指数收益率×20%	
风险收益特征	本基金为混合型基金，其预期收益及预期风险水平高于债券型基金和货币市场基金，但低于股票型基金，属于中等预期收益和预期风险水平的投资品种。本基金如果投资港股通标的股票，需承担汇率风险以及境外市场的风险。	
基金管理人	融通基金管理有限公司	
基金托管人	中国建设银行股份有限公司	
下属分级基金的基金简称	融通新能源汽车主题精选 A	融通新能源汽车主题精选 C

下属分级基金的交易代码	005668	009835
报告期末下属分级基金的份额总额	188, 222, 600. 98 份	18, 920, 110. 14 份

§ 3 主要财务指标和基金净值表现

3.1 主要财务指标

单位：人民币元

主要财务指标	报告期（2025 年 1 月 1 日-2025 年 3 月 31 日）	
	融通新能源汽车主题精选 A	融通新能源汽车主题精选 C
1. 本期已实现收益	31, 263, 685. 53	3, 017, 662. 38
2. 本期利润	1, 775, 376. 52	-273, 807. 56
3. 加权平均基金份额本期利润	0. 0092	-0. 0137
4. 期末基金资产净值	382, 224, 534. 14	37, 541, 261. 61
5. 期末基金份额净值	2. 0307	1. 9842

注：1、本期已实现收益指基金本期利息收入、投资收益、其他收入（不含公允价值变动收益）扣除相关费用和信用减值损失后的余额，本期利润为本期已实现收益加上本期公允价值变动收益。

2、本报告所列示的基金业绩指标不包括持有人认购或交易基金的各项费用，计入费用后实际收益水平要低于所列数字。

3.2 基金净值表现

3.2.1 基金份额净值增长率及其与同期业绩比较基准收益率的比较

融通新能源汽车主题精选 A

阶段	净值增长率①	净值增长率标准差②	业绩比较基准收益率③	业绩比较基准收益率标准差④	①-③	②-④
过去三个月	0. 21%	1. 87%	6. 12%	1. 23%	-5. 91%	0. 64%
过去六个月	-4. 95%	2. 06%	5. 25%	1. 75%	-10. 20%	0. 31%
过去一年	11. 95%	1. 86%	15. 59%	1. 66%	-3. 64%	0. 20%
过去三年	-23. 55%	1. 76%	-22. 02%	1. 48%	-1. 53%	0. 28%
过去五年	70. 03%	1. 82%	52. 95%	1. 59%	17. 08%	0. 23%
自基金合同生效起至今	103. 06%	1. 77%	48. 82%	1. 56%	54. 24%	0. 21%

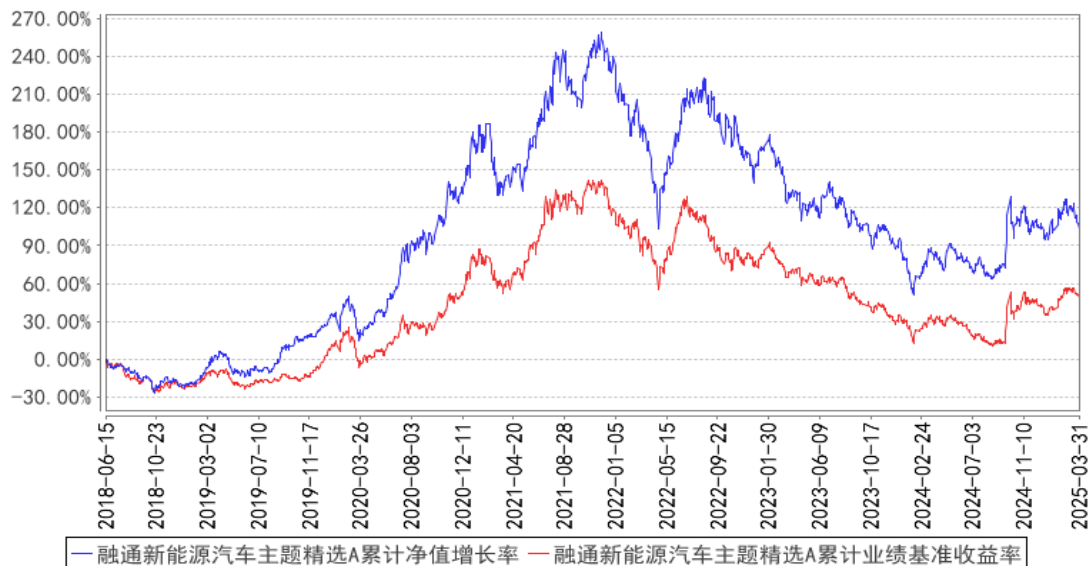
融通新能源汽车主题精选 C

阶段	净值增长率①	净值增长率标准差②	业绩比较基准	业绩比较基准	①-③	②-④
----	--------	-----------	--------	--------	-----	-----

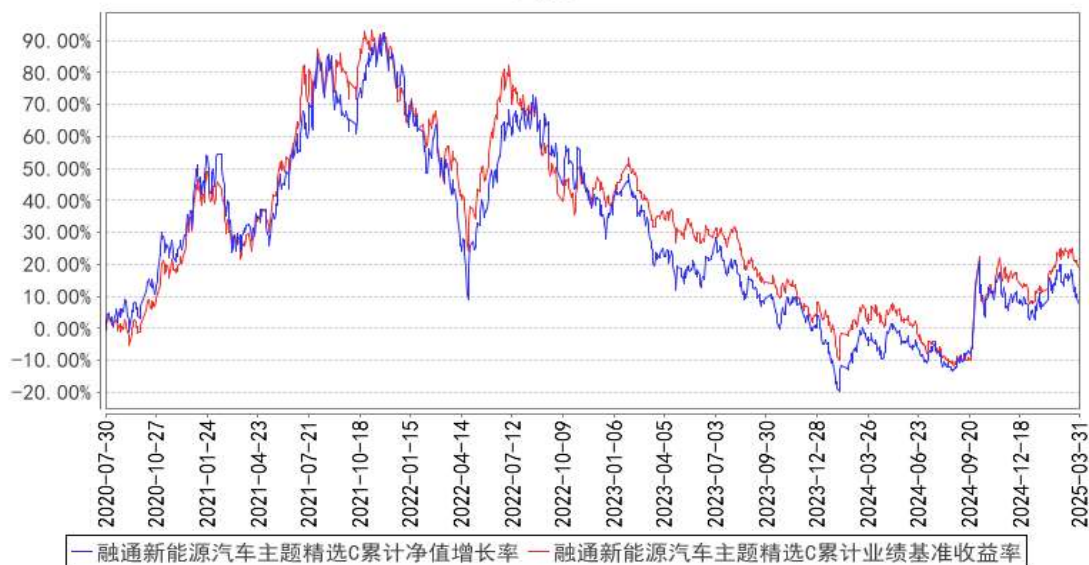
		准差②	收益率③	收益率标准差 ④		
过去三个月	0.08%	1.87%	6.12%	1.23%	-6.04%	0.64%
过去六个月	-5.20%	2.06%	5.25%	1.75%	-10.45%	0.31%
过去一年	11.38%	1.86%	15.59%	1.66%	-4.21%	0.20%
过去三年	-24.70%	1.76%	-22.02%	1.48%	-2.68%	0.28%
自基金合同 生效起至今	7.25%	1.83%	18.71%	1.59%	-11.46%	0.24%

3.2.2 自基金合同生效以来基金累计净值增长率变动及其与同期业绩比较基准收益率变动的比较

融通新能源汽车主题精选A累计净值增长率与同期业绩比较基准收益率的历史走势图



融通新能源汽车主题精选C累计净值增长率与同期业绩比较基准收益率的历史走势图



注：本基金于 2020 年 7 月 29 日增加 C 类份额，该类份额首次确认日为 2020 年 7 月 30 日，故本基金 C 类份额的统计区间为 2020 年 7 月 30 日至本报告期末。

3.3 其他指标

无。

§ 4 管理人报告

4.1 基金经理（或基金经理小组）简介

姓名	职务	任本基金的基金经理期限		证券从业年限	说明
		任职日期	离任日期		
王迪	本基金的基金经理	2018年6月20日	-	14年	王迪先生，计量金融学硕士，14年证券、基金行业从业经历，具有基金从业资格。2011年4月至2014年10月就职于信达澳银基金管理有限公司任行业研究员。2014年11月加入融通基金管理有限公司，历任研究部行业研究员、融通致远混合型证券投资基金基金经理、融通产业趋势臻选股票型证券投资基金基金经理，现任融通新能源汽车主题精选灵活配置混合型证券投资基金基金经理、融通先进制造混合型证券投资基金基金经理、融通创新动力混合型证券投资基金基金经理。

注：任免日期根据基金管理人对外披露的任免日期填写；证券从业年限以从事证券、基金业务相关工作的时间为计算标准。

4.1.1 期末兼任私募资产管理计划投资经理的基金经理同时管理的产品情况

无。

4.2 管理人对报告期内本基金运作合规守信情况的说明

报告期内，本基金管理人严格遵守《证券投资基金法》等有关法律法规和本基金合同的规定，本着诚实信用、勤勉尽责的原则管理和运用基金资产，在严格控制风险的基础上，为基金持有人谋求最大利益，无损害基金持有人利益的行为，本基金投资组合符合有关法律法规的规定及基金合同的约定。

4.3 公平交易专项说明

4.3.1 公平交易制度的执行情况

本基金管理人一直坚持公平对待旗下所有投资组合的原则，并制定了相应的制度和流程，在授权、研究、决策、交易和业绩评估等各个环节保证公平交易制度的严格执行。报告期内，本基金管理人严格执行了公平交易的原则和制度。

4.3.2 异常交易行为的专项说明

本基金报告期内未发生异常交易。

4.4 报告期内基金的投资策略和运作分析

一季度国内整体宏观经济平稳，随着内需刺激政策的持续实施，和国内不断出现的科技进步、国潮崛起，投资者对国内未来信心有所恢复。在国内大环境平稳的良好局势下，最大的不确定性来自于贸易战。此次美国针对全球广泛的关税征收，可能会带来全球经济的衰退。从相对位置来讲，中国已经经历过数年的转型阵痛，政策工具箱仍有办法应对未来的不确定性，并且中国在新能源、汽车、品牌文化消费、创新药、人工智能等等方向已经开始展露越来越强的全球竞争力，所以从全球比较来看，中国在经济稳定性、估值水平上处于比较优势地位。

本基金重点投资于新能源汽车产业链。中国汽车及配套链凭借电动化的机遇期，成功实现了汽车工业的全球竞争力快速提升。国内方面，在补贴政策的刺激下，今年需求向好。海外方面，中国车企的竞争力愈来愈强，出海长期增长趋势较为清晰。今年智能驾驶由于头部车企的大面积快速落地，在各级别车型的渗透率将快速提升，从电动化到智能化的趋势逐渐清晰。另外，智能驾驶相关技术未来具有迁移至机器人等领域的机会，将进一步打开主要参与者的市场空间。相对于汽车零部件公司也是如此，大量汽车零部件公司开始涉足机器人配套链。但本基金目前对机器人零部件领域配置较少，主要由于需求还未明显起量、商业化短期不明的背景下，竞争已是红海，需要一个优胜劣汰的过程。我们继续看好车型周期向上的优势车企，海外大储户储，智能驾驶等

领域。

4.5 报告期内基金的业绩表现

截至本报告期末融通新能源汽车主题精选 A 基金份额净值为 2.0307 元，本报告期基金份额净值增长率为 0.21%，同期业绩比较基准收益率为 6.12%；

截至本报告期末融通新能源汽车主题精选 C 基金份额净值为 1.9842 元，本报告期基金份额净值增长率为 0.08%，同期业绩比较基准收益率为 6.12%。

4.6 报告期内基金持有人数或基金资产净值预警说明

本报告期内，本基金不存在连续二十个工作日基金份额持有人数量不满二百人或者基金资产净值低于五千万的情形。

§ 5 投资组合报告

5.1 报告期末基金资产组合情况

序号	项目	金额（元）	占基金总资产的比例（%）
1	权益投资	390,352,081.81	91.64
	其中：股票	390,352,081.81	91.64
2	基金投资	—	—
3	固定收益投资	—	—
	其中：债券	—	—
	资产支持证券	—	—
4	贵金属投资	—	—
5	金融衍生品投资	—	—
6	买入返售金融资产	—	—
	其中：买断式回购的买入返售金融资产	—	—
7	银行存款和结算备付金合计	32,934,573.30	7.73
8	其他资产	2,663,213.87	0.63
9	合计	425,949,868.98	100.00

注：本基金本报告期末通过港股通机制投资香港股票的公允价值为 164,278,786.74 元，占基金资产净值比例为 39.14%。

5.2 报告期末按行业分类的股票投资组合

5.2.1 报告期末按行业分类的境内股票投资组合

代码	行业类别	公允价值（元）	占基金资产净值比例（%）
A	农、林、牧、渔业	—	—
B	采矿业	—	—
C	制造业	220,896,346.75	52.62

D	电力、热力、燃气及水生产和供应业	-	-
E	建筑业	-	-
F	批发和零售业	-	-
G	交通运输、仓储和邮政业	22,181.04	0.01
H	住宿和餐饮业	-	-
I	信息传输、软件和信息技术服务业	83,913.34	0.02
J	金融业	-	-
K	房地产业	-	-
L	租赁和商务服务业	5,036,148.00	1.20
M	科学研究和技术服务业	34,705.94	0.01
N	水利、环境和公共设施管理业	-	-
O	居民服务、修理和其他服务业	-	-
P	教育	-	-
Q	卫生和社会工作	-	-
R	文化、体育和娱乐业	-	-
S	综合	-	-
	合计	226,073,295.07	53.86

5.2.2 报告期末按行业分类的港股通投资股票投资组合

行业类别	公允价值（人民币）	占基金资产净值比例（%）
房地产	-	-
能源	-	-
材料	-	-
工业	13,759,782.89	3.28
非必需消费品	54,740,872.90	13.04
必需消费品	9,936,221.35	2.37
医疗保健	-	-
金融	-	-
科技	85,841,909.60	20.45
通讯	-	-
公用事业	-	-
政府	-	-
合计	164,278,786.74	39.14

注：以上分类采用彭博行业分类标准（BICS）。

5.3 期末按公允价值占基金资产净值比例大小排序的股票投资明细

5.3.1 报告期末按公允价值占基金资产净值比例大小排序的前十名股票投资明细

序号	股票代码	股票名称	数量（股）	公允价值（元）	占基金资产净值比例（%）
1	300750	宁德时代	169,215	42,801,242.10	10.20
2	605117	德业股份	463,440	42,386,222.40	10.10
3	300274	阳光电源	571,017	39,634,289.97	9.44
4	09868	小鹏汽车-W	462,600	33,639,811.25	8.01

5	00285	比亚迪电子	808,000	30,049,559.59	7.16
6	002594	比亚迪	58,725	22,016,002.50	5.24
7	01810	小米集团-W	451,800	20,513,182.02	4.89
8	002179	中航光电	475,148	19,495,322.44	4.64
9	09863	零跑汽车	326,400	15,135,888.53	3.61
10	00981	中芯国际	325,500	13,847,571.71	3.30

5.4 报告期末按债券品种分类的债券投资组合

无。

5.5 报告期末按公允价值占基金资产净值比例大小排序的前五名债券投资明细

无。

5.6 报告期末按公允价值占基金资产净值比例大小排序的前十名资产支持证券投资明细

无。

5.7 报告期末按公允价值占基金资产净值比例大小排序的前五名贵金属投资明细

无。

5.8 报告期末按公允价值占基金资产净值比例大小排序的前五名权证投资明细

无。

5.9 报告期末本基金投资的股指期货交易情况说明

5.9.1 报告期末本基金投资的股指期货持仓和损益明细

无。

5.9.2 本基金投资股指期货的投资政策

本基金将根据风险管理的原则，以套期保值为目的，有选择地投资于股指期货。套期保值将主要采用流动性好、交易活跃的期货合约。

本基金在进行股指期货投资时，将通过对证券市场和期货市场运行趋势的研究，并结合股指期货的定价模型寻求其合理的估值水平。本基金管理人将充分考虑股指期货的收益性、流动性及风险特征，通过资产配置、品种选择，谨慎进行投资，以降低投资组合的整体风险。

5.10 报告期末本基金投资的国债期货交易情况说明

5.10.1 本期国债期货投资政策

无。

5.10.2 报告期末本基金投资的国债期货持仓和损益明细

无。

5.10.3 本期国债期货投资评价

无。

5.11 投资组合报告附注

5.11.1 本基金投资的前十名证券的发行主体本期是否出现被监管部门立案调查，或在报告编制日前一年内受到公开谴责、处罚的情形

本基金投资的前十名证券的发行主体本期没有被监管部门立案调查，或在报告编制日前一年内受到公开谴责、处罚。

5.11.2 基金投资的前十名股票是否超出基金合同规定的备选股票库

无。

5.11.3 其他资产构成

序号	名称	金额（元）
1	存出保证金	221,577.38
2	应收证券清算款	2,340,248.37
3	应收股利	-
4	应收利息	-
5	应收申购款	101,388.12
6	其他应收款	-
7	其他	-
8	合计	2,663,213.87

5.11.4 报告期末持有的处于转股期的可转换债券明细

无。

5.11.5 报告期末前十名股票中存在流通受限情况的说明

无。

5.11.6 投资组合报告附注的其他文字描述部分

无。

§ 6 开放式基金份额变动

单位：份

项目	融通新能源汽车主题精选 A	融通新能源汽车主题精选
----	---------------	-------------

		C
报告期期初基金份额总额	196,437,026.08	25,498,574.14
报告期期间基金总申购份额	5,390,624.63	1,233,117.60
减:报告期期间基金总赎回份额	13,605,049.73	7,811,581.60
报告期期间基金拆分变动份额(份额减少以“-”填列)	-	-
报告期期末基金份额总额	188,222,600.98	18,920,110.14

§ 7 基金管理人运用自有资金投资本基金情况

7.1 基金管理人持有本基金份额变动情况

无。

7.2 基金管理人运用自有资金投资本基金交易明细

无。

§ 8 影响投资者决策的其他重要信息

8.1 报告期内单一投资者持有基金份额比例达到或超过 20%的情况

无。

8.2 影响投资者决策的其他重要信息

无。

§ 9 备查文件目录

9.1 备查文件目录

- (一) 中国证监会批准融通新能源汽车主题精选灵活配置混合型证券投资基金设立的文件
- (二) 《融通新能源汽车主题精选灵活配置混合型证券投资基金基金合同》
- (三) 《融通新能源汽车主题精选灵活配置混合型证券投资基金托管协议》
- (四) 《融通新能源汽车主题精选灵活配置混合型证券投资基金招募说明书》及其更新
- (五) 融通基金管理有限公司业务资格批件和营业执照
- (六) 报告期内在指定报刊上披露的各项公告

9.2 存放地点

基金管理人、基金托管人处。

9.3 查阅方式

投资者可在营业时间免费查阅，也可按工本费购买复印件，或登录本基金管理人网站

<http://www.rtfund.com> 查阅。

融通基金管理有限公司

2025 年 4 月 21 日