

融通产业趋势臻选股票型证券投资基金

2025 年第 1 季度报告

2025 年 3 月 31 日

基金管理人：融通基金管理有限公司

基金托管人：中国建设银行股份有限公司

报告送出日期：2025 年 4 月 21 日

§ 1 重要提示

基金管理人的董事会及董事保证本报告中所载资料不存在虚假记载、误导性陈述或重大遗漏，并对其内容的真实性、准确性和完整性承担个别及连带责任。

基金托管人中国建设银行股份有限公司根据本基金合同规定，于 2025 年 4 月 17 日复核了本报告中的财务指标、净值表现和投资组合报告等内容，保证复核内容不存在虚假记载、误导性陈述或者重大遗漏。

基金管理人承诺以诚实信用、勤勉尽责的原则管理和运用基金资产，但不保证基金一定盈利。

基金的过往业绩并不代表其未来表现。投资有风险，投资者在作出投资决策前应仔细阅读本基金的招募说明书。

本报告中财务资料未经审计。

本报告期自 2025 年 1 月 1 日起至 3 月 31 日止。

§ 2 基金产品概况

基金简称	融通产业趋势臻选股票	
基金主代码	009891	
基金运作方式	契约型开放式	
基金合同生效日	2020 年 8 月 17 日	
报告期末基金份额总额	1,010,750,172.73 份	
投资目标	在合理控制风险并保持基金资产良好流动性的前提下，力争实现基金资产的长期稳定增值。	
投资策略	本基金的投资策略包括资产配置策略、股票投资策略、债券投资策略、资产支持证券投资策略、股指期货投资策略。	
业绩比较基准	沪深 300 指数收益率×80%+中证香港 100 指数收益率×10%+中债综合全价（总值）指数收益率×10%。	
风险收益特征	本基金为股票型基金，其预期风险和预期收益高于混合型基金、债券型基金和货币市场基金。本基金如果投资港股通标的股票，可能会面临港股通机制下因投资环境、投资标的、市场制度以及交易规则等差异带来的特有风险。	
基金管理人	融通基金管理有限公司	
基金托管人	中国建设银行股份有限公司	
下属分级基金的基金简称	融通产业趋势臻选股票 A	融通产业趋势臻选股票 C
下属分级基金的交易代码	009891	018495
报告期末下属分级基金的份额总额	556,226,774.14 份	454,523,398.59 份

§ 3 主要财务指标和基金净值表现

3.1 主要财务指标

单位：人民币元

主要财务指标	报告期（2025 年 1 月 1 日-2025 年 3 月 31 日）	
	融通产业趋势臻选股票 A	融通产业趋势臻选股票 C
1. 本期已实现收益	601,643.38	3,358,465.67
2. 本期利润	3,149,102.76	18,565,431.64
3. 加权平均基金份额本期利润	0.0083	0.0547
4. 期末基金资产净值	660,061,831.32	526,818,463.88
5. 期末基金份额净值	1.1867	1.1591

注：1、本期已实现收益指基金本期利息收入、投资收益、其他收入（不含公允价值变动收益）扣除相关费用和信用减值损失后的余额，本期利润为本期已实现收益加上本期公允价值变动收益。

2、本报告所列示的基金业绩指标不包括持有人认购或交易基金的各项费用，计入费用后实际收益水平要低于所列数字。

3.2 基金净值表现

3.2.1 基金份额净值增长率及其与同期业绩比较基准收益率的比较

融通产业趋势臻选股票 A

阶段	净值增长率①	净值增长率标准差②	业绩比较基准收益率③	业绩比较基准收益率标准差④	①-③	②-④
过去三个月	7.55%	2.12%	0.37%	0.86%	7.18%	1.26%
过去六个月	4.23%	2.09%	-1.18%	1.20%	5.41%	0.89%
过去一年	37.27%	1.88%	12.32%	1.14%	24.95%	0.74%
过去三年	26.88%	1.93%	-3.22%	1.01%	30.10%	0.92%
自基金合同生效起至今	18.67%	1.83%	-12.88%	1.02%	31.55%	0.81%

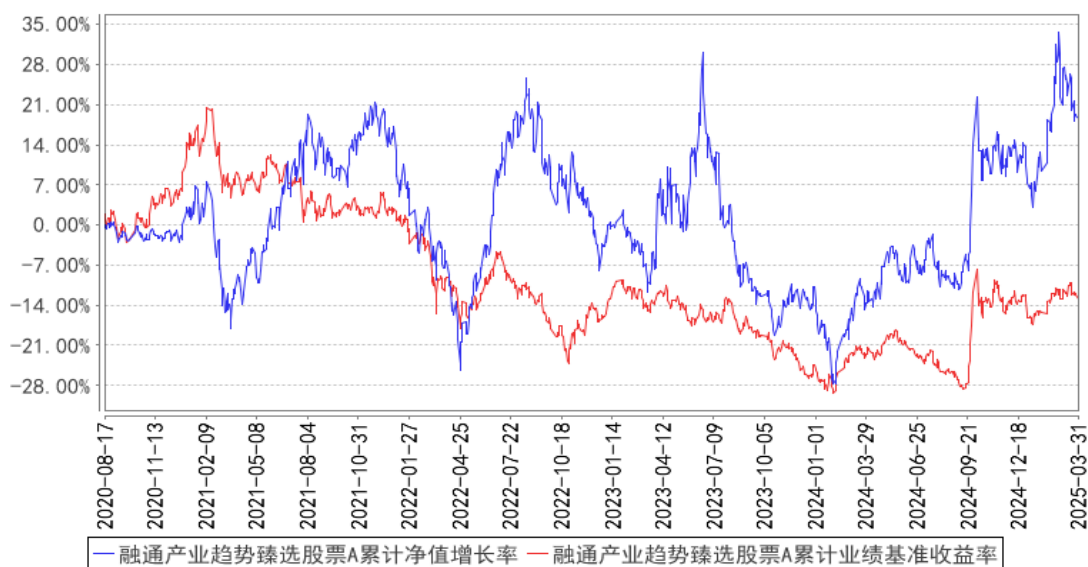
融通产业趋势臻选股票 C

阶段	净值增长率①	净值增长率标准差②	业绩比较基准收益率③	业绩比较基准收益率标准差④	①-③	②-④
过去三个月	7.22%	2.12%	0.37%	0.86%	6.85%	1.26%
过去六个月	2.56%	2.05%	-1.18%	1.20%	3.74%	0.85%

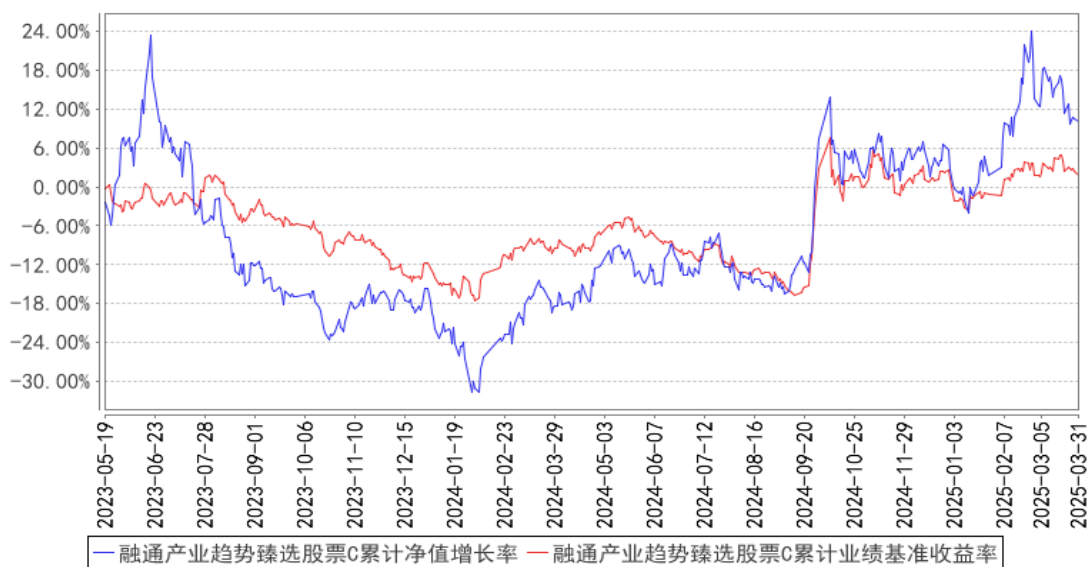
过去一年	34.79%	1.86%	12.32%	1.14%	22.47%	0.72%
自基金合同生效起至今	10.10%	1.86%	1.72%	1.00%	8.38%	0.86%

3.2.2 自基金合同生效以来基金累计净值增长率变动及其与同期业绩比较基准收益率变动的比较

融通产业趋势臻选股票A累计净值增长率与同期业绩比较基准收益率的历史走势对比图



融通产业趋势臻选股票C累计净值增长率与同期业绩比较基准收益率的历史走势对比图



注：本基金于 2023 年 5 月 18 日增加 C 类份额，该类份额首次确认日为 2023 年 5 月 19 日，故该类份额的统计期间为 2023 年 5 月 19 日至本报告期末。

3.3 其他指标

无。

§ 4 管理人报告

4.1 基金经理（或基金经理小组）简介

姓名	职务	任本基金的基金经理期限		证券从业年限	说明
		任职日期	离任日期		
李进	本基金的基金经理	2023 年 3 月 6 日	-	8 年	李进先生，清华大学工学博士，8 年证券、基金行业从业经历，具有基金从业资格。2017 年 7 月加入融通基金管理有限公司，曾任行业研究员。现任融通产业趋势臻选股票型证券投资基金基金经理、融通价值趋势混合型证券投资基金基金经理、融通产业趋势股票型证券投资基金基金经理。

注：任免日期根据基金管理人对外披露的任免日期填写；证券从业年限以从事证券、基金业务相关工作的时间为计算标准。

4.1.1 期末兼任私募资产管理计划投资经理的基金经理同时管理的产品情况

无。

4.2 管理人对报告期内本基金运作遵规守信情况的说明

报告期内，本基金管理人严格遵守《证券投资基金法》等有关法律法规和本基金合同的规定，本着诚实信用、勤勉尽责的原则管理和运用基金资产，在严格控制风险的基础上，为基金持有人谋求最大利益，无损害基金持有人利益的行为，本基金投资组合符合有关法律法规的规定及基金合同的约定。

4.3 公平交易专项说明

4.3.1 公平交易制度的执行情况

本基金管理人一直坚持公平对待旗下所有投资组合的原则，并制定了相应的制度和流程，在授权、研究、决策、交易和业绩评估等各个环节保证公平交易制度的严格执行。报告期内，本基金管理人严格执行了公平交易的原则和制度。

4.3.2 异常交易行为的专项说明

本基金报告期内未发生异常交易。

4.4 报告期内基金的投资策略和运作分析

本基金从中观产业视角出发，寻找具有时代感的产业趋势，聚焦于当前及未来一段时间需求得不到满足的行业，相信巨大的投资收益将来自于需求大幅扩张、蛋糕快速变大的方向；中国如此大的经济体量之中，每年都有数个具有结构性产业趋势的行业。个股方面，聚焦于产业链绕不

开、优势显而易见、业务具有壁垒的头部企业。

本基金希望在成长类资产中做到板块均衡和个股集中的风格。一季度处于业绩真空期，传统成长行业的龙头公司业绩增速比较平稳，而新兴产业发展较快，持仓个股数量较多，随着业绩趋势的逐渐明确，后续个股希望控制在一定数量内。

行业配置：本基金在 TMT、新能源、医药和消费几大成长行业内选股。当前重点看好人工智能、互联网、新能源、创新药和新消费这几个方向的机会。在国内人工智能行业展现出爆发式增长的趋势时，我们选择加大了国内人工智能算力、应用、互联网这几个方向的配置比重；我们也发现了不少新兴消费产业的快速成长，一季度增加了消费个股的持仓比重。

人工智能：在巨量的资本开支投入以及大模型的技术进步推动下，大模型的调用成本大幅下降，一些细分应用出现了明显的产业进步，比如消费电子终端、机器人和自动驾驶等。国内的互联网公司在人工智能领域增加资本开支，从时间上落后海外科技龙头一年时间，将拉动国内算力产业链企业的基本面向上增长。机器人产业在中国供应链的低成本和高效率迭代的推动下，成长速度明显提升，有望在未来 1-2 年时间迈过产业发展临界点；自动驾驶产业在今年有望取得突破，且 10-20 万价格带的汽车配置辅助驾驶功能的渗透率在未来 2 年来将快速提升，驱动相应的零部件和整车企业业绩快速增长。

互联网：估值虽然略有修复，但估值依然低于海外同行的估值水平。国内各家企业的人工智能大模型进步显著，已经呈现出技术上的赶超趋势且成本更低。后续随着人工智能技术的引入，其云计算、广告等业务的增速提升将带动业绩上一个台阶。

新能源：对于海外渗透率较低的新能源储能方向保持重点关注，在产品价格大幅下降之后，刺激需求大幅增长，新兴市场的新能源产业保持较高增速。那些能够解决锂电池续航和安全问题的新技术，我们看到在今年将实现大规模产业化落地。深远海的规划落地将有助于海风领域在 2026 年及后续的持续成长，保持关注。

创新药：创新药属于国内少有的长周期高壁垒的成长型资产。本基金配置具备全球竞争力的创新药企业，重点关注大单品、主流方向上产品具有竞争力的公司，尤其是海外授权进展或销售超预期的公司。

消费：关注新兴产业方向以及定位偏高端的品牌消费企业。今年我们看到在潮玩、高端洗护、饮料、古法黄金等细分方向走出了一些竞争力强且业务成长快的企业，其所提供的产品既满足了部分功能属性的需求、且具有较强的社交属性，它们的产品在国内广受欢迎，也在积极出海迎接更广阔的市场需求。

4.5 报告期内基金的业绩表现

截至本报告期末融通产业趋势臻选股票 A 基金份额净值为 1.1867 元，本报告期基金份额净值增长率为 7.55%，同期业绩比较基准收益率为 0.37%；

截至本报告期末融通产业趋势臻选股票 C 基金份额净值为 1.1591 元，本报告期基金份额净值增长率为 7.22%，同期业绩比较基准收益率为 0.37%。

4.6 报告期内基金持有人数或基金资产净值预警说明

本报告期内，本基金不存在连续二十个工作日基金份额持有人数量不满二百人或者基金资产净值低于五千万的情形。

§ 5 投资组合报告

5.1 报告期末基金资产组合情况

序号	项目	金额（元）	占基金总资产的比例（%）
1	权益投资	1,113,257,230.28	92.80
	其中：股票	1,113,257,230.28	92.80
2	基金投资	-	-
3	固定收益投资	-	-
	其中：债券	-	-
	资产支持证券	-	-
4	贵金属投资	-	-
5	金融衍生品投资	-	-
6	买入返售金融资产	-	-
	其中：买断式回购的买入返售金融资产	-	-
7	银行存款和结算备付金合计	81,156,867.91	6.77
8	其他资产	5,230,036.63	0.44
9	合计	1,199,644,134.82	100.00

注：本基金本报告期末通过港股通机制投资香港股票的公允价值为 487,481,251.58 元，占基金资产净值比例为 41.07%。

5.2 报告期末按行业分类的股票投资组合

5.2.1 报告期末按行业分类的境内股票投资组合

代码	行业类别	公允价值（元）	占基金资产净值比例（%）
A	农、林、牧、渔业	-	-
B	采矿业	-	-
C	制造业	555,784,676.02	46.83
D	电力、热力、燃气及水生产和供应业	-	-
E	建筑业	-	-

F	批发和零售业	-	-
G	交通运输、仓储和邮政业	23,243.80	0.00
H	住宿和餐饮业	-	-
I	信息传输、软件和信息技术服务业	69,933,352.94	5.89
J	金融业	-	-
K	房地产业	-	-
L	租赁和商务服务业	-	-
M	科学研究和技术服务业	34,705.94	0.00
N	水利、环境和公共设施管理业	-	-
O	居民服务、修理和其他服务业	-	-
P	教育	-	-
Q	卫生和社会工作	-	-
R	文化、体育和娱乐业	-	-
S	综合	-	-
	合计	625,775,978.70	52.72

5.2.2 报告期末按行业分类的港股通投资股票投资组合

行业类别	公允价值（人民币）	占基金资产净值比例（%）
房地产	-	-
能源	-	-
材料	-	-
工业	44,633,512.73	3.76
非必需消费品	252,645,965.28	21.29
必需消费品	25,830,053.23	2.18
医疗保健	-	-
金融	-	-
科技	69,615,351.37	5.87
通讯	94,756,368.97	7.98
公用事业	-	-
政府	-	-
合计	487,481,251.58	41.07

注：以上分类采用彭博行业分类标准（BICS）。

5.3 期末按公允价值占基金资产净值比例大小排序的股票投资明细

5.3.1 报告期末按公允价值占基金资产净值比例大小排序的前十名股票投资明细

序号	股票代码	股票名称	数量（股）	公允价值（元）	占基金资产净值比例（%）
1	09988	阿里巴巴-W	947,100	111,873,573.50	9.43
2	00700	腾讯控股	206,600	94,756,368.97	7.98
3	603596	伯特利	1,383,660	86,409,567.00	7.28
4	01810	小米集团-W	1,532,800	69,594,080.14	5.86
5	300750	宁德时代	255,200	64,550,288.00	5.44
6	002992	宝明科技	871,700	63,468,477.00	5.35

7	003010	若羽臣	1,317,820	57,957,723.60	4.88
8	09992	泡泡玛特	371,000	53,580,894.05	4.51
9	605499	东鹏饮料	204,099	50,814,528.03	4.28
10	00179	德昌电机控股	3,088,500	44,633,512.73	3.76

5.4 报告期末按债券品种分类的债券投资组合

无。

5.5 报告期末按公允价值占基金资产净值比例大小排序的前五名债券投资明细

无。

5.6 报告期末按公允价值占基金资产净值比例大小排序的前十名资产支持证券投资明细

无。

5.7 报告期末按公允价值占基金资产净值比例大小排序的前五名贵金属投资明细

无。

5.8 报告期末按公允价值占基金资产净值比例大小排序的前五名权证投资明细

无。

5.9 报告期末本基金投资的股指期货交易情况说明

5.9.1 报告期末本基金投资的股指期货持仓和损益明细

无。

5.9.2 本基金投资股指期货的投资政策

本基金将根据风险管理的原则，以套期保值为目的，有选择地投资于股指期货。套期保值将主要采用流动性好、交易活跃的期货合约。

本基金在进行股指期货投资时，将通过对证券市场和期货市场运行趋势的研究，并结合股指期货的定价模型寻求其合理的估值水平。本基金管理人将充分考虑股指期货的收益性、流动性及风险特征，通过资产配置、品种选择，谨慎进行投资，以降低投资组合的整体风险。

5.10 报告期末本基金投资的国债期货交易情况说明

5.10.1 本期国债期货投资政策

无。

5.10.2 报告期末本基金投资的国债期货持仓和损益明细

无。

5.10.3 本期国债期货投资评价

无。

5.11 投资组合报告附注

5.11.1 本基金投资的前十名证券的发行主体本期是否出现被监管部门立案调查，或在报告编制日前一年内受到公开谴责、处罚的情形

本基金投资的前十名证券的发行主体本期没有被监管部门立案调查，或在报告编制日前一年内受到公开谴责、处罚。

5.11.2 基金投资的前十名股票是否超出基金合同规定的备选股票库

无。

5.11.3 其他资产构成

序号	名称	金额（元）
1	存出保证金	436,310.47
2	应收证券清算款	1,194,979.00
3	应收股利	-
4	应收利息	-
5	应收申购款	3,598,747.16
6	其他应收款	-
7	其他	-
8	合计	5,230,036.63

5.11.4 报告期末持有的处于转股期的可转换债券明细

无。

5.11.5 报告期末前十名股票中存在流通受限情况的说明

无。

5.11.6 投资组合报告附注的其他文字描述部分

无。

§ 6 开放式基金份额变动

单位：份

项目	融通产业趋势臻选股票 A	融通产业趋势臻选股票 C
报告期期初基金份额总额	279,523,124.18	187,584,700.18
报告期期间基金总申购份额	355,606,899.11	304,270,939.34
减：报告期期间基金总赎回份额	78,903,249.15	37,332,240.93

报告期期间基金拆分变动份额（份额减少以“-”填列）	-	-
报告期期末基金份额总额	556,226,774.14	454,523,398.59

§ 7 基金管理人运用固有资金投资本基金情况

7.1 基金管理人持有本基金份额变动情况

无。

7.2 基金管理人运用固有资金投资本基金交易明细

无。

§ 8 影响投资者决策的其他重要信息

8.1 报告期内单一投资者持有基金份额比例达到或超过 20%的情况

无。

8.2 影响投资者决策的其他重要信息

无。

§ 9 备查文件目录

9.1 备查文件目录

- （一）中国证监会批准融通产业趋势臻选股票型证券投资基金设立的文件
- （二）《融通产业趋势臻选股票型证券投资基金基金合同》
- （三）《融通产业趋势臻选股票型证券投资基金托管协议》
- （四）《融通产业趋势臻选股票型证券投资基金招募说明书》及其更新
- （五）融通基金管理有限公司业务资格批件和营业执照
- （六）报告期内在指定报刊上披露的各项公告

9.2 存放地点

基金管理人、基金托管人处

9.3 查阅方式

投资者可在营业时间免费查阅，也可按工本费购买复印件，或登录本基金管理人网站 <http://www.rtfund.com> 查阅。

融通基金管理有限公司

2025 年 4 月 21 日