

融通行业景气证券投资基金

2025 年第 1 季度报告

2025 年 3 月 31 日

基金管理人：融通基金管理有限公司

基金托管人：交通银行股份有限公司

报告送出日期：2025 年 4 月 21 日

§ 1 重要提示

基金管理人的董事会及董事保证本报告中所载资料不存在虚假记载、误导性陈述或重大遗漏，并对其内容的真实性、准确性和完整性承担个别及连带责任。

基金托管人交通银行股份有限公司根据本基金合同规定，于 2025 年 4 月 17 日复核了本报告中的财务指标、净值表现和投资组合报告等内容，保证复核内容不存在虚假记载、误导性陈述或者重大遗漏。

基金管理人承诺以诚实信用、勤勉尽责的原则管理和运用基金资产，但不保证基金一定盈利。

基金的过往业绩并不代表其未来表现。投资有风险，投资者在作出投资决策前应仔细阅读本基金的招募说明书。

本报告中财务资料未经审计。

本报告期自 2025 年 1 月 1 日起至 3 月 31 日止。

§ 2 基金产品概况

基金简称	融通行业景气混合	
基金主代码	161606	
基金运作方式	契约型开放式	
基金合同生效日	2004 年 4 月 29 日	
报告期末基金份额总额	793,629,241.59 份	
投资目标	通过把握行业发展趋势、行业景气程度以及市场运行趋势为持有人获取长期稳定的投资收益。	
投资策略	在对市场趋势判断的前提下，重视仓位选择和行业配置，强调以行业为导向进行个股选择，投资于具有良好成长性的行业及其上市公司股票，把握由市场需求、技术进步、国家政策、行业整合等因素带来的行业性投资机会。公司基本面是行业投资价值的直接反映，将结合行业景气情况选择该行业内最具代表性的上市公司作为投资对象。	
业绩比较基准	沪深 300 指数收益率×70%+中债综合全价（总值）指数收益率×30%	
风险收益特征	在锁定可承受风险的基础上，追求较高收益	
基金管理人	融通基金管理有限公司	
基金托管人	交通银行股份有限公司	
下属分级基金的基金简称	融通行业景气混合 A/B	融通行业景气混合 C
下属分级基金的交易代码	161606	009277
下属分级基金的前端交易代码	161606	-
下属分级基金的后端交易代码	161656	-
报告期末下属分级基金的份额总额	740,641,894.28 份	52,987,347.31 份

§ 3 主要财务指标和基金净值表现

3.1 主要财务指标

单位：人民币元

主要财务指标	报告期（2025 年 1 月 1 日-2025 年 3 月 31 日）	
	融通行业景气混合 A/B	融通行业景气混合 C
1. 本期已实现收益	-29,484,284.43	-2,438,131.69
2. 本期利润	52,275,684.13	4,155,991.33
3. 加权平均基金份额本期利润	0.0717	0.0726
4. 期末基金资产净值	1,053,267,090.56	73,530,979.16
5. 期末基金份额净值	1.422	1.388

注：1、本期已实现收益指基金本期利息收入、投资收益、其他收入(不含公允价值变动收益)扣除相关费用和信用减值损失后的余额，本期利润为本期已实现收益加上本期公允价值变动收益。

2、本报告所列示的基金业绩指标不包括持有人认购或交易基金的各项费用，计入费用后实际收益水平要低于所列数字。

3.2 基金净值表现

3.2.1 基金份额净值增长率及其与同期业绩比较基准收益率的比较

融通行业景气混合 A/B

阶段	净值增长率①	净值增长率标准差②	业绩比较基准收益率③	业绩比较基准收益率标准差④	①-③	②-④
过去三个月	5.33%	1.05%	-1.15%	0.65%	6.48%	0.40%
过去六个月	-8.39%	1.33%	-1.74%	0.98%	-6.65%	0.35%
过去一年	-0.19%	1.56%	8.07%	0.92%	-8.26%	0.64%
过去三年	-34.52%	1.43%	-2.90%	0.79%	-31.62%	0.64%
过去五年	-17.46%	1.55%	7.72%	0.82%	-25.18%	0.73%
自基金合同生效起至今	386.84%	1.73%	138.56%	1.09%	248.28%	0.64%

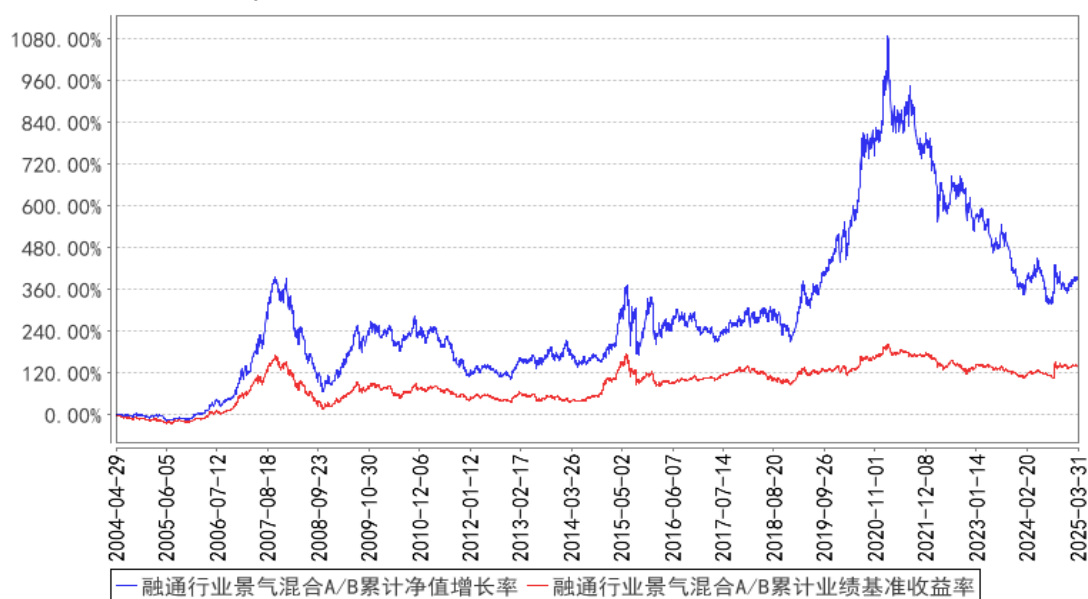
融通行业景气混合 C

阶段	净值增长率①	净值增长率标准差②	业绩比较基准收益率③	业绩比较基准收益率标准差④	①-③	②-④
----	--------	-----------	------------	---------------	-----	-----

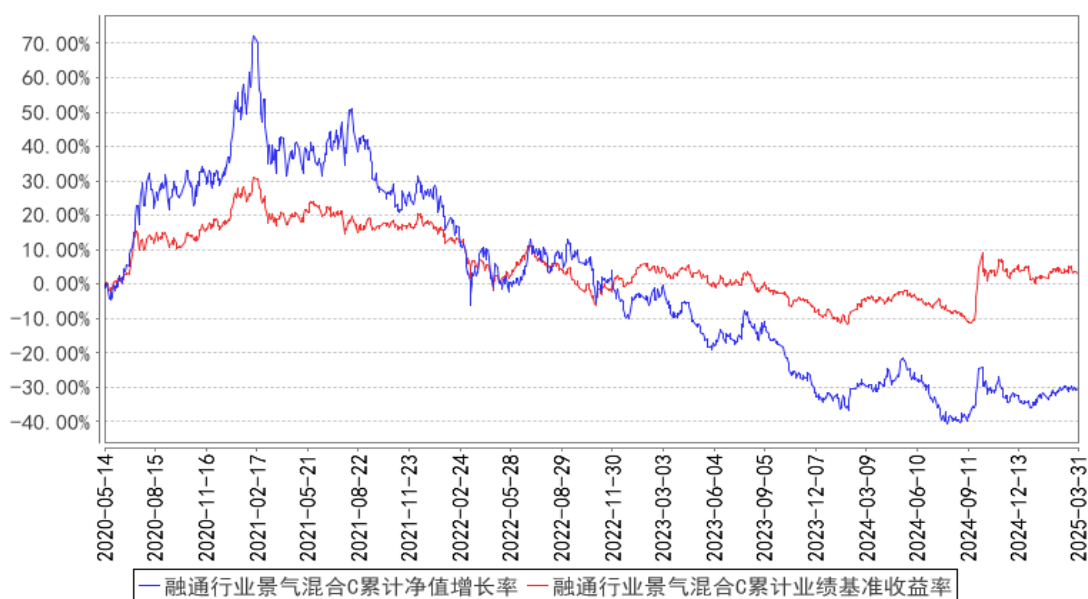
过去三个月	5.23%	1.05%	-1.15%	0.65%	6.38%	0.40%
过去六个月	-8.58%	1.34%	-1.74%	0.98%	-6.84%	0.36%
过去一年	-0.70%	1.57%	8.07%	0.92%	-8.77%	0.65%
过去三年	-35.49%	1.43%	-2.90%	0.79%	-32.59%	0.64%
自基金合同生效起至今	-30.97%	1.55%	2.94%	0.82%	-33.91%	0.73%

3.2.2 自基金合同生效以来基金累计净值增长率变动及其与同期业绩比较基准收益率变动的比较

融通行业景气混合A/B累计净值增长率与同期业绩比较基准收益率的历史走势对比图



融通行业景气混合C累计净值增长率与同期业绩比较基准收益率的历史走势对比图



注：1、本基金业绩基准项目分段计算，其中 2009 年 12 月 31 日之前（含此日）采用“70%

×上证综合指数+30%×银行间债券综合指数”，2010 年 1 月 1 日至 2015 年 9 月 30 日采用“沪深 300 指数收益率×70%+中信标普全债指数收益率×30%”，2015 年 10 月 1 日起使用新基准即“沪深 300 指数收益率×70%+中债综合全价（总值）指数收益率×30%”。

2、本基金于 2020 年 5 月 13 日增加 C 类份额，该类份额首次确认日为 2020 年 5 月 14 日，故该类份额的统计期间为 2020 年 5 月 14 日至本报告期末。

3.3 其他指标

无。

§ 4 管理人报告

4.1 基金经理（或基金经理小组）简介

姓名	职务	任本基金的基金经理期限		证券从业年限	说明
		任职日期	离任日期		
邹曦	本基金的基金经理、副总经理兼权益投资总监	2012 年 7 月 3 日	-	24 年	邹曦先生，中国人民银行研究生部金融学硕士，24 年证券、基金行业从业经历，具有基金从业资格。2001 年 5 月加入融通基金管理有限公司，曾任行业研究员、基金经理、研究部总经理、权益投资部总经理、融通行业景气证券投资基金基金经理、融通内需驱动混合型证券投资基金基金经理、融通新能源汽车主题精选灵活配置混合型证券投资基金基金经理、融通通乾研究精选灵活配置混合型证券投资基金基金经理、融通产业趋势精选混合型证券投资基金基金经理，现任公司副总经理兼权益投资总监、融通行业景气证券投资基金基金经理、融通领先成长混合型证券投资基金（LOF）基金经理、融通产业趋势股票型证券投资基金基金经理、融通中国风 1 号灵活配置混合型证券投资基金基金经理。

注：任免日期根据基金管理人对外披露的任免日期填写；证券从业年限以从事证券、基金业务相关工作的时间为计算标准。

4.1.1 期末兼任私募资产管理计划投资经理的基金经理同时管理的产品情况

无。

4.2 管理人对报告期内本基金运作合规守信情况的说明

报告期内，本基金管理人严格遵守《证券投资基金法》等有关法律法规和本基金合同的规定，

本着诚实信用、勤勉尽责的原则管理和运用基金资产，在严格控制风险的基础上，为基金持有人谋求最大利益，无损害基金持有人利益的行为，本基金投资组合符合有关法律法规的规定及基金合同的约定。

4.3 公平交易专项说明

4.3.1 公平交易制度的执行情况

本基金管理人一直坚持公平对待旗下所有投资组合的原则，并制定了相应的制度和流程，在授权、研究、决策、交易和业绩评估等各个环节保证公平交易制度的严格执行。报告期内，本基金管理人严格执行了公平交易的原则和制度。

4.3.2 异常交易行为的专项说明

本基金报告期内未发生异常交易。

4.4 报告期内基金的投资策略和运作分析

2025 年一季度，A 股市场小幅振荡，整个季度沪深 300 指数下跌 1.2%，创业板指数下跌 1.8%。海外关税冲击和国内政策刺激的不确定性较大，市场对于经济复苏的预期犹疑不定，导致市场进入振荡状态，期间主题类投资表现较好。

展望后市，海外关税冲击压力加大的态势已经越来越明显，国内政策对冲的力度有望相应加大。过去五年中国无疑做了正确的事，经济内生的隐患得到有效消除和缓解。在全球经济不确定性加大的时候，中国内需将有望成为最大的确定性。A 股市场的格局没有发生改变，市场已经进入基本面驱动的阶段，市场风格将从主题投资转向盈利增长主线。

2025 年的行情特征将表现为“祛魅”的特点。“祛魅”的含义在于打消过去五年逐步形成的关于中国经济和 A 股市场的悲观预期，由此出现的一次次的结构性重估行情，整个行情将呈现“一波三折”的特点，即“一波行情三次转折”。目前第一次转折已经出现，即以 DeepSeek 为代表，破除“中国没有原创科技”的错误认识，从而带来的科技股行情。预计第二次转折可能将在 3-5 月出现，其特征是投资等内需超预期，破除“中国的投资已经没有空间”的错误认识，从而带来投资相关资产的重估行情。预计第三次转折将可能在下半年出现，其特征是出口等外需超预期，破除“美国压制下中国出口出海很难增长”的错误认识，从而带来出海相关资产的重估行情。三次结构性行情的性质或都属于重估，如实现估值修复后，相关板块都将进入振荡状态，其后续发展将取决于基本面的演绎。

本季度本基金的股票仓位持续保持高位，对组合结构进行了一定程度的调整，在保持内需驱动的房地产产业链与出口优势行业的配置相对均衡的基础上，对其内部结构进行优化，增加了工

程机械、重卡、机械出口、建材等行业的配置，降低了房地产行业、电力设备等行业的配置。目前组合配置以周期成长风格为主。

4.5 报告期内基金的业绩表现

截至本报告期末融通行业景气混合 A/B 基金份额净值为 1.422 元，本报告期基金份额净值增长率为 5.33%，同期业绩比较基准收益率为-1.15%；

截至本报告期末融通行业景气混合 C 基金份额净值为 1.388 元，本报告期基金份额净值增长率为 5.23%，同期业绩比较基准收益率为-1.15%。

4.6 报告期内基金持有人数或基金资产净值预警说明

本报告期内，本基金不存在连续二十个工作日基金份额持有人数量不满二百人或者基金资产净值低于五千万的情形。

§ 5 投资组合报告

5.1 报告期末基金资产组合情况

序号	项目	金额（元）	占基金总资产的比例（%）
1	权益投资	1,056,630,779.74	93.01
	其中：股票	1,056,630,779.74	93.01
2	基金投资	-	-
3	固定收益投资	-	-
	其中：债券	-	-
	资产支持证券	-	-
4	贵金属投资	-	-
5	金融衍生品投资	-	-
6	买入返售金融资产	-	-
	其中：买断式回购的买入返售金融资产	-	-
7	银行存款和结算备付金合计	67,359,050.34	5.93
8	其他资产	11,989,869.33	1.06
9	合计	1,135,979,699.41	100.00

5.2 报告期末按行业分类的股票投资组合

5.2.1 报告期末按行业分类的境内股票投资组合

代码	行业类别	公允价值（元）	占基金资产净值比例（%）
A	农、林、牧、渔业	-	-
B	采矿业	-	-
C	制造业	921,881,392.20	81.81
D	电力、热力、燃气及水生产和供应业	-	-

E	建筑业	-	-
F	批发和零售业	-	-
G	交通运输、仓储和邮政业	30,552.72	0.00
H	住宿和餐饮业	-	-
I	信息传输、软件和信息技术服务业	21,669.72	0.00
J	金融业	-	-
K	房地产业	134,662,459.16	11.95
L	租赁和商务服务业	-	-
M	科学研究和技术服务业	34,705.94	0.00
N	水利、环境和公共设施管理业	-	-
O	居民服务、修理和其他服务业	-	-
P	教育	-	-
Q	卫生和社会工作	-	-
R	文化、体育和娱乐业	-	-
S	综合	-	-
	合计	1,056,630,779.74	93.77

5.2.2 报告期末按行业分类的港股通投资股票投资组合

无。

5.3 期末按公允价值占基金资产净值比例大小排序的股票投资明细

5.3.1 报告期末按公允价值占基金资产净值比例大小排序的前十名股票投资明细

序号	股票代码	股票名称	数量（股）	公允价值（元）	占基金资产净值比例（%）
1	002244	滨江集团	10,433,287	108,923,516.28	9.67
2	603129	春风动力	511,100	95,642,143.00	8.49
3	600066	宇通客车	3,592,393	95,234,338.43	8.45
4	000425	徐工机械	10,564,100	91,062,542.00	8.08
5	600031	三一重工	4,696,500	89,562,255.00	7.95
6	603737	三棵树	1,545,344	79,446,135.04	7.05
7	603298	杭叉集团	3,156,893	65,758,081.19	5.84
8	301061	匠心家居	737,580	57,494,361.00	5.10
9	603699	纽威股份	1,907,700	53,091,291.00	4.71
10	600761	安徽合力	2,715,760	52,115,434.40	4.63

5.4 报告期末按债券品种分类的债券投资组合

无。

5.5 报告期末按公允价值占基金资产净值比例大小排序的前五名债券投资明细

无。

5.6 报告期末按公允价值占基金资产净值比例大小排序的前十名资产支持证券投资明细

无。

5.7 报告期末按公允价值占基金资产净值比例大小排序的前五名贵金属投资明细

无。

5.8 报告期末按公允价值占基金资产净值比例大小排序的前五名权证投资明细

无。

5.9 报告期末本基金投资的股指期货交易情况说明

5.9.1 报告期末本基金投资的股指期货持仓和损益明细

无。

5.9.2 本基金投资股指期货的投资政策

无。

5.10 报告期末本基金投资的国债期货交易情况说明

5.10.1 本期国债期货投资政策

无。

5.10.2 报告期末本基金投资的国债期货持仓和损益明细

无。

5.10.3 本期国债期货投资评价

无。

5.11 投资组合报告附注

5.11.1 本基金投资的前十名证券的发行主体本期是否出现被监管部门立案调查，或在报告编制日前一年内受到公开谴责、处罚的情形

本基金投资的前十名证券的发行主体本期没有被监管部门立案调查，或在报告编制日前一年内受到公开谴责、处罚。

5.11.2 基金投资的前十名股票是否超出基金合同规定的备选股票库

无。

5.11.3 其他资产构成

序号	名称	金额（元）
----	----	-------

1	存出保证金	235,863.67
2	应收证券清算款	11,675,913.10
3	应收股利	-
4	应收利息	-
5	应收申购款	78,092.56
6	其他应收款	-
7	其他	-
8	合计	11,989,869.33

5.11.4 报告期末持有的处于转股期的可转换债券明细

无。

5.11.5 报告期末前十名股票中存在流通受限情况的说明

无。

5.11.6 投资组合报告附注的其他文字描述部分

无。

§ 6 开放式基金份额变动

单位：份

项目	融通行业景气混合 A/B	融通行业景气混合 C
报告期期初基金份额总额	735,053,316.39	60,888,211.03
报告期期间基金总申购份额	30,468,789.51	4,168,813.37
减：报告期期间基金总赎回份额	24,880,211.62	12,069,677.09
报告期期间基金拆分变动份额（份额减少以“-”填列）	-	-
报告期期末基金份额总额	740,641,894.28	52,987,347.31

§ 7 基金管理人运用固有资金投资本基金情况

7.1 基金管理人持有本基金份额变动情况

无。

7.2 基金管理人运用固有资金投资本基金交易明细

无。

§ 8 影响投资者决策的其他重要信息

8.1 报告期内单一投资者持有基金份额比例达到或超过 20%的情况

无。

8.2 影响投资者决策的其他重要信息

无。

§ 9 备查文件目录

9.1 备查文件目录

- (一) 中国证监会批准融通行业景气证券投资基金设立的文件
- (二) 《融通行业景气证券投资基金基金合同》
- (三) 《融通行业景气证券投资基金托管协议》
- (四) 《融通行业景气证券投资基金招募说明书》及其更新
- (五) 融通基金管理有限公司业务资格批件和营业执照
- (六) 报告期内在指定报刊上披露的各项公告

9.2 存放地点

基金管理人、基金托管人处。

9.3 查阅方式

投资者可在营业时间免费查阅，也可按工本费购买复印件，或登录本基金管理人网站 <http://www.rtfund.com> 查阅。

融通基金管理有限公司

2025 年 4 月 21 日