

农银汇理医疗保健主题股票型证券投资基金
2025 年第 1 季度报告

2025 年 3 月 31 日

基金管理人：农银汇理基金管理有限公司

基金托管人：中国建设银行股份有限公司

报告送出日期：2025 年 4 月 21 日

§ 1 重要提示

基金管理人的董事会及董事保证本报告所载资料不存在虚假记载、误导性陈述或重大遗漏，并对其内容的真实性、准确性和完整性承担个别及连带责任。

基金托管人中国建设银行股份有限公司根据本基金合同规定，于 2025 年 4 月 16 日复核了本报告中的财务指标、净值表现和投资组合报告等内容，保证复核内容不存在虚假记载、误导性陈述或者重大遗漏。

基金管理人承诺以诚实信用、勤勉尽责的原则管理和运用基金资产，但不保证基金一定盈利。

基金的过往业绩并不代表其未来表现。投资有风险，投资者在作出投资决策前应仔细阅读本基金的招募说明书。

本报告中财务资料未经审计。

本报告期自 2025 年 1 月 1 日起至 3 月 31 日止。

§2 基金产品概况

基金简称	农银医疗保健股票
基金主代码	000913
基金运作方式	契约型开放式
基金合同生效日	2015 年 2 月 10 日
报告期末基金份额总额	932,131,230.45 份
投资目标	本基金主要投资于医疗保健主题相关的优质上市公司，在严格控制风险和保持良好流动性的前提下，力争实现基金资产的长期稳定增值。
投资策略	1、大类资产配置策略。本基金基于对宏观经济、政策面、市场面等因素的综合分析，结合对股票、债券、现金等大类资产的收益特征的前瞻性研究，形成对各类别资产未来表现的预判，在严格控制投资组合风险的前提下，确定和调整基金资产中股票、债券、货币市场工具以及其他金融工具的配置比例。 2、股票投资策略。（1）医疗保健行业股票的界定：本基金将沪深两市从事医疗保健行业的上市公司定义为医疗保健行业上市公司。 （2）行业配置策略。医疗保健行业根据所提供的产品与服务类别不同，可划分为不同的细分子行业。本基金将综合考虑社会、经济、政策和技术等因素，进行股票资产在各细分子行业间的动态配置。 3、债券投资策略。本基金债券投资将以优化流动性管理、分散投资风险为主要目标，同时根据需要进行积极操作，以提高基金收益。 4、权证投资策略。本基金将从权证标的证券基本面、权证定价合理性、权证隐含波动率等多个角度对拟投资的权证进行分析，以有利于资产增值为原则，加强风险控制，谨慎参与投资。
业绩比较基准	中证医药卫生指数×80%+中证全债指数×20%。
风险收益特征	本基金为股票型基金，其预期风险与预期收益高于混合型基金、债券

	型基金与货币市场基金。
基金管理人	农银汇理基金管理有限公司
基金托管人	中国建设银行股份有限公司

§3 主要财务指标和基金净值表现

3.1 主要财务指标

单位：人民币元

主要财务指标	报告期（2025 年 1 月 1 日-2025 年 3 月 31 日）
1. 本期已实现收益	-19,329,333.32
2. 本期利润	92,210,402.70
3. 加权平均基金份额本期利润	0.0973
4. 期末基金资产净值	1,362,458,461.47
5. 期末基金份额净值	1.4617

注：1、本期已实现收益指基金本期利息收入、投资收益、其他收入（不含公允价值变动收益）扣除相关费用后的余额，本期利润为本期已实现收益加上本期公允价值变动收益。

2、所述基金业绩指标不包括持有人认购或交易基金的各项费用，计入费用后实际收益水平要低于所列数字。

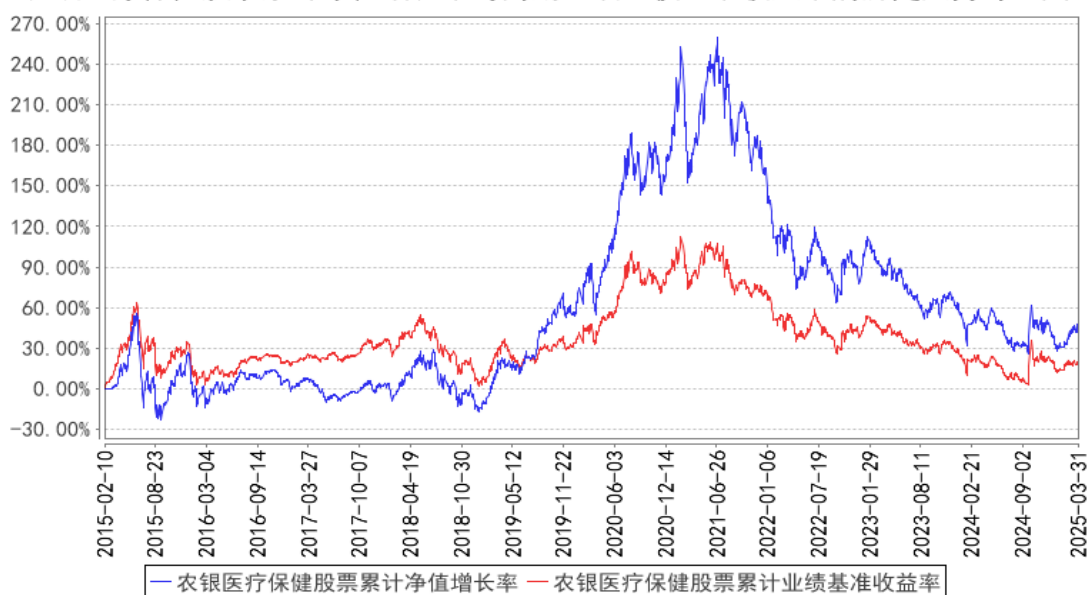
3.2 基金净值表现

3.2.1 基金份额净值增长率及其与同期业绩比较基准收益率的比较

阶段	净值增长率 ①	净值增长率 标准差②	业绩比较基 准收益率③	业绩比较基 准收益率标 准差④	①-③	②-④
过去三个月	7.19%	1.31%	0.65%	0.91%	6.54%	0.40%
过去六个月	-3.53%	1.69%	-6.45%	1.38%	2.92%	0.31%
过去一年	-3.37%	1.58%	-0.10%	1.37%	-3.27%	0.21%
过去三年	-32.49%	1.56%	-23.14%	1.23%	-9.35%	0.33%
过去五年	-13.71%	1.78%	-16.28%	1.31%	2.57%	0.47%
自基金合同 生效起至今	46.17%	1.90%	18.77%	1.35%	27.40%	0.55%

3.2.2 自基金合同生效以来基金累计净值增长率变动及其与同期业绩比较基准收益率变动的比较

农银医疗保健股票累计净值增长率与同期业绩比较基准收益率的历史走势对比图



注：基金的投资组合比例为：股票资产占基金资产的比例为 80%-95%，其中投资于医疗保健行业股票的比例不低于非现金基金资产的 80%，权证投资占基金资产净值的比例为 0%-3%，现金或到期日在一年以内的政府债券不低于基金资产净值的 5%。若法律法规的相关规定发生变更或监管机构允许，本基金管理人在履行适当程序后，可对上述资产配置比例进行调整。本基金建仓期为基金合同生效日（2015 年 2 月 10 日）起六个月，建仓期满时，本基金各项投资比例已达到基金合同规定的投资比例。

3.3 其他指标

无。

§4 管理人报告

4.1 基金经理（或基金经理小组）简介

姓名	职务	任本基金的基金经理期限		证券从业年限	说明
		任职日期	离任日期		
梦圆	本基金的基金经理	2021 年 2 月 24 日	-	10 年	硕士研究生。历任中银基金管理有限公司研究员、农银汇理基金管理有限公司基金经理助理，现任农银汇理基金管理有限公司基金经理。

4.1.1 期末兼任私募资产管理计划投资经理的基金经理同时管理的产品情况

报告期末，本基金基金经理不存在兼任私募资产管理计划投资经理的情况。

4.2 管理人对报告期内本基金运作合规守信情况的说明

本报告期内，本基金管理人严格遵守《证券投资基金法》和其他有关法律法规、基金合同的

相关规定，依照诚实信用、勤勉尽责、安全高效的原则管理和运用基金资产，没有损害基金份额持有人利益的行为。

4.3 公平交易专项说明

4.3.1 公平交易制度的执行情况

报告期内，本产品管理人严格执行了《证券投资基金管理公司公平交易制度指导意见》等法规和公司内部公平交易制度的规定，通过系统和人工等方式在各环节严格控制交易公平执行，确保旗下管理的所有投资组合得到公平对待。

本报告期内，上述公平交易制度和控制方法总体执行情况良好，通过对交易价差做专项分析，未发现旗下投资组合之间存在不公平交易的现象。

4.3.2 异常交易行为的专项说明

报告期内未发现本基金存在异常交易行为。

报告期内，所有投资组合参与的交易所公开竞价同日反向交易成交较少的单边交易量未超过该证券当日成交量的 5%。

4.4 报告期内基金的投资策略和运作分析

在 2025 年一季度，医药板块开始反弹，其中一月份以及二月份，受到市场科技风格的影响，AI 医疗相关资产领先反弹。自三月份开始，医药板块出现了领涨性行情，主要的领涨方向为创新药板块，驱动因素有如下几个原因。1、政策红利的持续释放：包括完善药品价格形成机制、医保支持创新药高质量发展、以及推进商保支持等为创新药行业的发展提供了有利的环境；2、创新药板块基本面持续向好：创新药板块在 2025 年依旧是景气度最高的板块，许多亏损企业预期在 2025 年业绩转正；3、AI 驱动创新药研发效率提升。

展望 2025 年，我们将投资关键词定义为创新+内需复苏+医疗 AI+自主可控+国企改革

创新：创新药板块在 2025 年依旧是景气度最高的板块，许多亏损企业预期在 2025 年业绩转正。并且我们也能看到一些新的方向我们的管线走向世界的前列，比如 GLP-1, 自免等领域。另外，自 24 年以来，国务院以及各地方政府陆续出台了全链条支持创新药发展政策，这将扶植创新药企业的健康发展。我们看好创新药板块在未来长期持续的成长能力。

内需复苏：在中美贸易战的背景下，我们预期财政会加大对于消费的刺激力度，消费医疗中会有一些公司走出业绩拐点，我们会密切关注其经营能力的改善情况并加以配置。

AI:我们预期医疗 AI 行业在未来全球保持 30%以上的行业增速。医疗 AI 行业从 T0 B 的角度来看对于创新药研发效率提升，药企年化回报率率的提升都有较为明显的帮助；对于医院的影像、

病理等科室的效率提升也非常明显，这有助于基层诊疗的加速下沉。医疗 AI 行业从 TO C 的角度来看，对于医疗器械的智能化，家庭 AI 医生以及健康管理，基因测序行业等也有较大的推动作用。在这其中我们主要看好有优质数据入口的企业。

自主可控：考虑到美国增加关税后我国实施了对等关税，国内进口替代率低的产品有望加速进口替代，比如电生理、ICL 等。

国企改革：我们将精选医药中经营效率提升明显、破净及高股息标的，作为防御性配置标的降低组合的波动率。

4.5 报告期内基金的业绩表现

截至本报告期末本基金份额净值为 1.4617 元；本报告期基金份额净值增长率为 7.19%，业绩比较基准收益率为 0.65%。

4.6 报告期内基金持有人数或基金资产净值预警说明

本报告期内，本基金管理人严格遵守《公开募集证券投资基金运作管理办法》第四十一条的规定。报告期内，本基金未出现上述情形。

§5 投资组合报告

5.1 报告期末基金资产组合情况

序号	项目	金额（元）	占基金总资产的比例（%）
1	权益投资	1,281,601,620.91	93.08
	其中：股票	1,281,601,620.91	93.08
2	基金投资	-	-
3	固定收益投资	-	-
	其中：债券	-	-
	资产支持证券	-	-
4	贵金属投资	-	-
5	金融衍生品投资	-	-
6	买入返售金融资产	-	-
	其中：买断式回购的买入返售金融资产	-	-
7	银行存款和结算备付金合计	89,420,257.74	6.49
8	其他资产	5,904,588.49	0.43
9	合计	1,376,926,467.14	100.00

5.2 报告期末按行业分类的股票投资组合

5.2.1 报告期末按行业分类的境内股票投资组合

代码	行业类别	公允价值（元）	占基金资产净值比例（%）
A	农、林、牧、渔业	-	-
B	采矿业	-	-
C	制造业	1,031,842,940.86	75.73
D	电力、热力、燃气及水生产和供应业	-	-
E	建筑业	-	-
F	批发和零售业	34,041,575.00	2.50
G	交通运输、仓储和邮政业	-	-
H	住宿和餐饮业	-	-
I	信息传输、软件和信息技术服务业	-	-
J	金融业	-	-
K	房地产业	-	-
L	租赁和商务服务业	-	-
M	科学研究和技术服务业	174,467,265.00	12.81
N	水利、环境和公共设施管理业	-	-
O	居民服务、修理和其他服务业	-	-
P	教育	-	-
Q	卫生和社会工作	41,249,840.05	3.03
R	文化、体育和娱乐业	-	-
S	综合	-	-
	合计	1,281,601,620.91	94.07

5.2.2 报告期末按行业分类的港股通投资股票投资组合

本基金本报告期末未持有港股通投资股票。

5.3 期末按公允价值占基金资产净值比例大小排序的股票投资明细

5.3.1 报告期末按公允价值占基金资产净值比例大小排序的前十名股票投资明细

序号	股票代码	股票名称	数量（股）	公允价值（元）	占基金资产净值比例（%）
1	688266	泽璟制药	1,184,411	118,133,153.14	8.67
2	600276	恒瑞医药	2,375,700	116,884,440.00	8.58
3	002294	信立泰	2,173,560	71,357,974.80	5.24
4	002653	海思科	1,822,600	69,313,478.00	5.09
5	002422	科伦药业	1,744,100	56,212,343.00	4.13
6	688068	热景生物	480,612	45,908,058.24	3.37
7	002755	奥赛康	2,378,970	43,011,777.60	3.16
8	688050	爱博医疗	427,150	41,852,157.00	3.07
9	600129	太极集团	1,943,100	40,727,376.00	2.99
10	600079	人福医药	1,969,400	40,569,640.00	2.98

5.4 报告期末按债券品种分类的债券投资组合

本基金本报告期末未持有债券。

5.5 报告期末按公允价值占基金资产净值比例大小排序的前五名债券投资明细

本基金本报告期末未持有债券。

5.6 报告期末按公允价值占基金资产净值比例大小排序的前十名资产支持证券投资 明细

本基金本报告期末未持有资产支持证券。

5.7 报告期末按公允价值占基金资产净值比例大小排序的前五名贵金属投资明细

本基金本报告期末未持有贵金属投资。

5.8 报告期末按公允价值占基金资产净值比例大小排序的前五名权证投资明细

本基金本报告期末未持有权证。

5.9 报告期末本基金投资的股指期货交易情况说明

5.9.1 报告期末本基金投资的股指期货持仓和损益明细

本基金本报告期末未持有股指期货。

5.9.2 本基金投资股指期货的投资政策

本基金本报告期末未持有股指期货。

5.10 报告期末本基金投资的国债期货交易情况说明

5.10.1 本期国债期货投资政策

本基金本报告期末未持有国债期货。

5.10.2 报告期末本基金投资的国债期货持仓和损益明细

本基金本报告期末未持有国债期货。

5.10.3 本期国债期货投资评价

本基金本报告期末未持有国债期货。

5.11 投资组合报告附注

5.11.1 本基金投资的前十名证券的发行主体本期是否出现被监管部门立案调查，或在报告编制日前一年内受到公开谴责、处罚的情形

2024 年 11 月 26 日，爱博诺德(北京)医疗科技股份有限公司因进口货物商品编号申报与实际

不符等原因，被东丽海关处罚人民币 25 万元。

本基金管理人经研究分析认为上述处罚未对该发行人发行的证券的投资价值产生重大的实质性影响。本基金投资上述证券的投资决策程序符合公司投资制度的规定。

其余证券的发行主体本期没有被监管部门立案调查或在本报告编制日前一年内受到公开谴责、处罚的情况。

5.11.2 基金投资的前十名股票是否超出基金合同规定的备选股票库

本基金投资的前十名股票没有超出基金合同规定的备选股票库。

5.11.3 其他资产构成

序号	名称	金额（元）
1	存出保证金	326,324.33
2	应收证券清算款	5,134,763.53
3	应收股利	-
4	应收利息	-
5	应收申购款	443,500.63
6	其他应收款	-
7	其他	-
8	合计	5,904,588.49

5.11.4 报告期末持有的处于转股期的可转换债券明细

本基金本期末未持有处于转股期的可转换债券。

5.11.5 报告期末前十名股票中存在流通受限情况的说明

本基金本报告期末不存在前十名股票中有流通受限的情况。

§6 开放式基金份额变动

单位：份

报告期期初基金份额总额	955,922,881.72
报告期期间基金总申购份额	22,616,630.30
减：报告期期间基金总赎回份额	46,408,281.57
报告期期间基金拆分变动份额（份额减少以“-”填列）	-
报告期期末基金份额总额	932,131,230.45

注：总申购份额含红利再投、转换入份额；总赎回份额含转换出份额。

§7 基金管理人运用固有资金投资本基金情况

7.1 基金管理人持有本基金份额变动情况

截至本季度末，基金管理人无运用自有资金投资本基金情况。

7.2 基金管理人运用自有资金投资本基金交易明细

截至本季度末，基金管理人无运用自有资金投资本基金情况。

§8 影响投资者决策的其他重要信息

8.1 报告期内单一投资者持有基金份额比例达到或超过 20%的情况

本基金本报告期内无单一投资者持有基金份额比例达到或超过 20%的情况。

8.2 影响投资者决策的其他重要信息

无。

§9 备查文件目录

9.1 备查文件目录

- 1、中国证监会准予注册本基金募集的文件；
- 2、《农银汇理医疗保健主题股票型证券投资基金基金合同》；
- 3、《农银汇理医疗保健主题股票型证券投资基金托管协议》；
- 4、基金管理人业务资格批件、营业执照；
- 5、基金托管人业务资格批件、营业执照复印件；
- 6、本报告期内公开披露的临时公告。

9.2 存放地点

备查文件存放于基金管理人的办公地址：中国（上海）自由贸易试验区银城路 9 号 50 层。

9.3 查阅方式

投资者可到基金管理人的办公地址及网站免费查阅备查文件。在支付工本费后，投资者可在合理时间内取得备查文件的复制件或复印件。

农银汇理基金管理有限公司

2025 年 4 月 21 日