

农银汇理金泽 60 天持有期债券型证券投资  
基金  
2025 年第 1 季度报告

2025 年 3 月 31 日

基金管理人：农银汇理基金管理有限公司

基金托管人：中国建设银行股份有限公司

报告送出日期：2025 年 4 月 21 日

§ 1 重要提示

基金管理人的董事会及董事保证本报告所载资料不存在虚假记载、误导性陈述或重大遗漏，并对其内容的真实性、准确性和完整性承担个别及连带责任。

基金托管人中国建设银行股份有限公司根据本基金合同规定，于 2025 年 4 月 16 日复核了本报告中的财务指标、净值表现和投资组合报告等内容，保证复核内容不存在虚假记载、误导性陈述或者重大遗漏。

基金管理人承诺以诚实信用、勤勉尽责的原则管理和运用基金资产，但不保证基金一定盈利。基金的过往业绩并不代表其未来表现。投资有风险，投资者在作出投资决策前应仔细阅读本基金的招募说明书。

本报告中财务资料未经审计。  
本报告期自 2025 年 1 月 1 日起至 3 月 31 日止。

§2 基金产品概况

基金简称	农银金泽 60 天持有债券	
基金主代码	021239	
基金运作方式	契约型开放式	
基金合同生效日	2024 年 4 月 26 日	
报告期末基金份额总额	95,116,241.23 份	
投资目标	本基金在控制风险和保持较高流动性的前提下，追求基金资产的稳健增值。	
投资策略	本基金通过对宏观经济形势的持续跟踪，基于对利率、信用等市场的分析和预测，综合运用久期配置策略、期限结构配置策略、类属配置策略、信用债和资产支持证券投资策略、跨市场投资策略、国债期货投资策略等策略，力争实现基金资产的稳健增值。	
业绩比较基准	中债综合全价指数收益率*80%+一年期定期存款利率(税后)*20%	
风险收益特征	本基金为债券型基金，其预期风险和预期收益水平高于货币型基金，低于股票型、混合型基金。	
基金管理人	农银汇理基金管理有限公司	
基金托管人	中国建设银行股份有限公司	
下属分级基金的基金简称	农银金泽 60 天持有债券 A	农银金泽 60 天持有债券 C
下属分级基金的交易代码	021239	021240
报告期末下属分级基金的份额总额	36,802,982.76 份	58,313,258.47 份

§3 主要财务指标和基金净值表现

3.1 主要财务指标

单位：人民币元

主要财务指标	报告期（2025 年 1 月 1 日-2025 年 3 月 31 日）	
	农银金泽 60 天持有债券 A	农银金泽 60 天持有债券 C
1. 本期已实现收益	636,226.64	717,321.85
2. 本期利润	-114,004.97	-128,044.44
3. 加权平均基金份额本期利润	-0.0017	-0.0015
4. 期末基金资产净值	37,518,289.37	59,391,681.88
5. 期末基金份额净值	1.0194	1.0185

注：1、本期已实现收益指基金本期利息收入、投资收益、其他收入（不含公允价值变动收益）扣除相关费用后的余额，本期利润为本期已实现收益加上本期公允价值变动收益。

2、所述基金业绩指标不包括持有人认购或交易基金的各项费用，计入费用后实际收益水平要低于所列数字。

3.2 基金净值表现

3.2.1 基金份额净值增长率及其与同期业绩比较基准收益率的比较

农银金泽 60 天持有债券 A

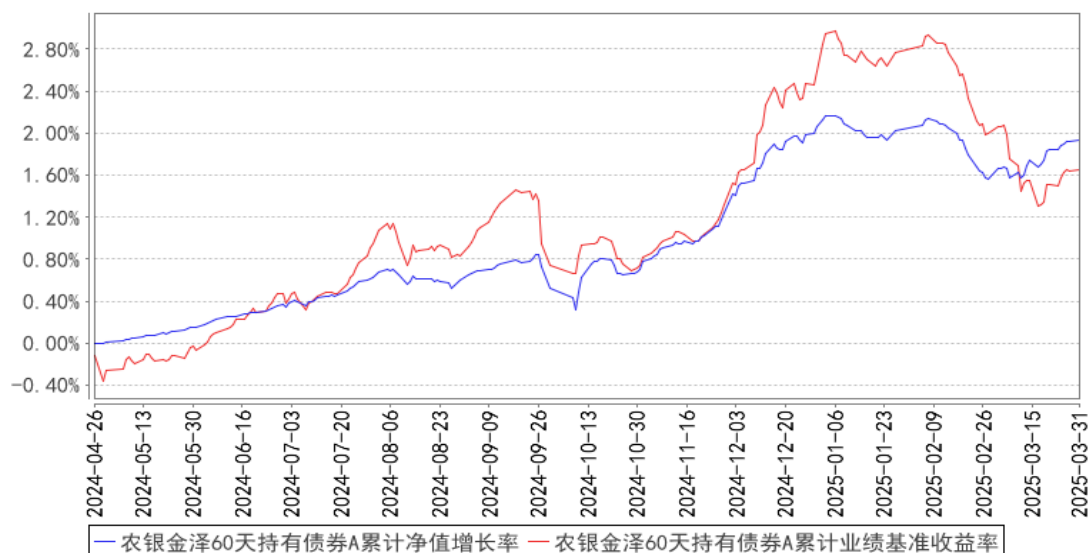
阶段	净值增长率①	净值增长率标准差②	业绩比较基准收益率③	业绩比较基准收益率标准差④	①－③	②－④
过去三个月	-0.12%	0.04%	-0.90%	0.09%	0.78%	-0.05%
过去六个月	1.41%	0.05%	0.91%	0.09%	0.50%	-0.04%
自基金合同生效起至今	1.94%	0.04%	1.66%	0.08%	0.28%	-0.04%

农银金泽 60 天持有债券 C

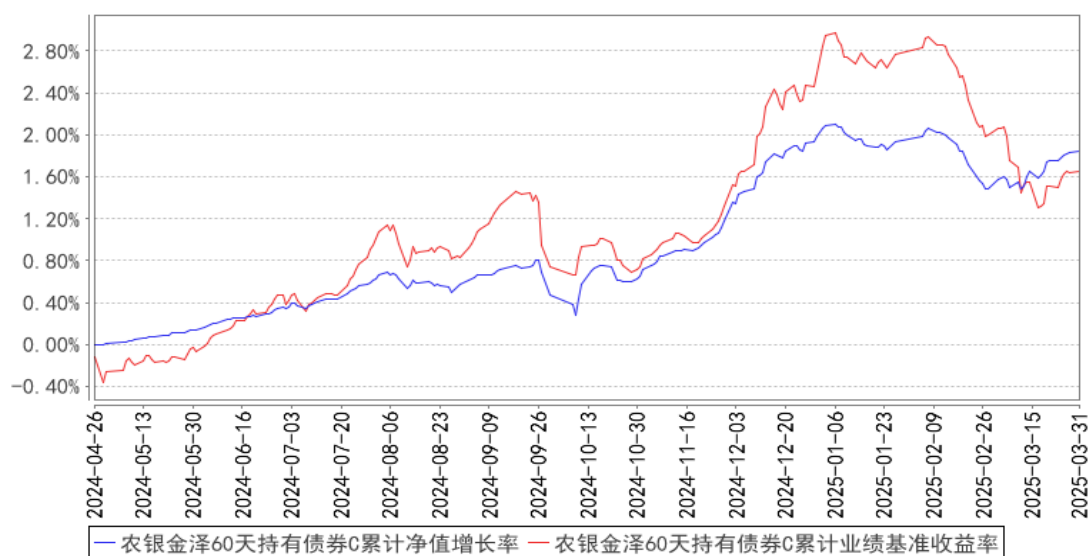
阶段	净值增长率①	净值增长率标准差②	业绩比较基准收益率③	业绩比较基准收益率标准差④	①－③	②－④
过去三个月	-0.14%	0.04%	-0.90%	0.09%	0.76%	-0.05%
过去六个月	1.37%	0.05%	0.91%	0.09%	0.46%	-0.04%
自基金合同生效起至今	1.85%	0.04%	1.66%	0.08%	0.19%	-0.04%

### 3.2.2 自基金合同生效以来基金累计净值增长率变动及其与同期业绩比较基准收益率率变动的比较

农银金泽60天持有债券A累计净值增长率与同期业绩比较基准收益率的历史走势对比图



农银金泽60天持有债券C累计净值增长率与同期业绩比较基准收益率的历史走势对比图



注：本基金的投资组合比例为：债券资产占基金资产的比例不低于 80%。本基金每个交易日日终在扣除国债期货合约需缴纳的交易保证金后，保持现金或者到期日在一年以内的政府债券投资比例合计不低于基金资产净值的 5%，其中，现金不包括结算备付金、存出保证金、应收申购款等。如果法律法规或中国证监会变更投资品种的投资比例限制，基金管理人在履行适当程序后，可以调整上述投资品种的投资比例。本基金建仓期为基金合同生效日（2024 年 4 月 26 日）起 6 个月，建仓期满时，本基金各项投资比例已达到基金合同规定的投资比例。

3.3 其他指标

无。

§4 管理人报告

4.1 基金经理（或基金经理小组）简介

姓名	职务	任本基金的基金经理期限		证券从业年限	说明
		任职日期	离任日期		
黄晓鹏	本基金的基金经理	2024 年 4 月 26 日	-	13 年	金融学硕士，历任农银汇理基金管理有限公司集中交易室交易员、固定收益部研究员，现任农银汇理基金管理有限公司基金经理。
刘莎莎	本基金的基金经理、固定收益部副总经理	2024 年 10 月 29 日	-	16 年	香港科技大学经济学硕士。历任中诚信证券评估公司分析师、阳光保险资产管理中心信用研究员、泰康资产管理有限公司信用研究员、国投瑞银基金管理有限公司固定收益部总监助理兼基金经理。2019 年 7 月加入农银汇理基金管理有限公司，现任农银汇理基金管理有限公司固定收益部副总经理、基金经理。

4.1.1 期末兼任私募资产管理计划投资经理的基金经理同时管理的产品情况

报告期末，本基金基金经理不存在兼任私募资产管理计划投资经理的情况。

4.2 管理人对报告期内本基金运作遵规守信情况的说明

本报告期内，本基金管理人严格遵守《证券投资基金法》和其他有关法律法规、基金合同的相关规定，依照诚实信用、勤勉尽责、安全高效的原则管理和运用基金资产，没有损害基金份额持有人利益的行为。

4.3 公平交易专项说明

4.3.1 公平交易制度的执行情况

报告期内，本产品管理人严格执行了《证券投资基金管理公司公平交易制度指导意见》等法规和公司内部公平交易制度的规定，通过系统和人工等方式在各环节严格控制交易公平执行，确保旗下管理的所有投资组合得到公平对待。

本报告期内，上述公平交易制度和控制方法总体执行情况良好，通过对交易价差做专项分析，未发现旗下投资组合之间存在不公平交易的现象。

4.3.2 异常交易行为的专项说明

报告期内未发现本基金存在异常交易行为。

报告期内，所有投资组合参与的交易所公开竞价同日反向交易成交较少的单边交易量未超过该证券当日成交量的 5%。

#### 4.4 报告期内基金的投资策略和运作分析

国内经济数据来看，1-2 月经济数据整体表现较好，工业、消费、服务业、投资、地产销售同比增速均高于去年 5.0% 的实际 GDP 所对应的年度增速，内需改善相对全面，政策效果显著，地产趋稳特征进一步展现。目前 PMI 位于扩张区间，制造业 PMI 连续两个月回升至 50.5，弹性不及去年，结构上依旧以价换量、降价去库存。2 月 CPI 同比-0.7%，预期-0.4%，前值 0.5%，受春节错位因素、食品价格低于季节性以及耐用品降价促销影响，读数表现低于市场预期；2 月 PPI 同比-2.2%，预期-2.1%，前值-2.3%，主因工业生产淡季、中游供需压力及下游消费需求偏弱等影响表现环比下跌。2 月抢出口结束可能是数据走弱的主要原因。

1-2 月社零增速 4%，略弱于预期，和去年 Q4 基本持平，一是价格因素的拖累，二是政策拉动仍有待传导。结构上，以旧换新对应的通讯器材和文化办公等增速明显上升，不过前期增速较高的家电有所收敛。

今年以来基建走高主要由于财政融资节奏前置提振，1-2 月广义基建投资 9.9%，狭义基建投资 5.6%，基本和去年 Q4 相当；节前赶工、年初专项债等资金调配加速，对广义基建有一定承托。3 月二手房交易数据维持较好水平，4 月有所降温。

4 月 2 日特朗普宣布“对等关税”以来黄金、美元、商品、各国股指均下跌。4/3-4/4 两日标普 500 指数累计下跌超过 10%，创下自 2020 年 3 月疫情初期以来最大两日跌幅，同期欧洲（英法德等）主要指数下跌均值在 10-12%，VIX 指数创四年来新高。

自 4 月 2 日以来，央行及相关部门采取了一系列措施维护资本市场的稳定，包括支持中央汇金公司增持 ETF、调整保险资金权益类资产监管比例、多部委联合发布政策以及央行工作会议强调用好支持资本市场的结构性货币政策工具。这些举措旨在提升市场信心、增强市场稳定性，并加大对实体经济的支持力度。

后续关税政策落地明朗化，财政和央行可能配合应对，如果关税冲击较大，可能有增加政策出台，加快特别国债发行，落地两重两新，消费补贴落地可能加码。近一周，由于中美关税的超预期，全球股市出现了较大程度的回撤。

短期内，风险偏好明显降低，10y 期国债利率短期大幅下行至 1.7 上下，一定程度上反映了关税政策对于国内基本面的冲击。后续我们认为二季度由于关税落地对于基本面的压力将有所显现，但国内对冲政策也将加快落地。货币政策需要维持宽松环境以配合财政发力，债券市场低位

震荡。

1-2 月债券上涨超预期，获利了结部分长债仓位，缩短组合久期，4 月由于临近关税落地，考虑到债券的调整已经较为充分，逐步拉长久期至 3 年左右，后续持续关注降准降息节奏、财政发力力度，适时获利了结，再寻求进一步的交易机会。

4.5 报告期内基金的业绩表现

截至本报告期末农银金泽 60 天持有债券 A 基金份额净值为 1.0194 元，本报告期内基金份额净值增长率为-0.12%；截至本报告期末农银金泽 60 天持有债券 C 基金份额净值为 1.0185 元，本报告期内基金份额净值增长率为-0.14%；同期业绩比较基准收益率为-0.90%。

4.6 报告期内基金持有人数或基金资产净值预警说明

本报告期内，本基金管理人严格遵守《公开募集证券投资基金运作管理办法》第四十一条的规定。报告期内，本基金未出现上述情形。

§5 投资组合报告

5.1 报告期末基金资产组合情况

序号	项目	金额（元）	占基金总资产的比例（%）
1	权益投资	-	-
	其中：股票	-	-
2	基金投资	-	-
3	固定收益投资	86,854,726.10	89.52
	其中：债券	86,854,726.10	89.52
	资产支持证券	-	-
4	贵金属投资	-	-
5	金融衍生品投资	-	-
6	买入返售金融资产	-	-
	其中：买断式回购的买入返售金融资产	-	-
7	银行存款和结算备付金合计	5,658,398.15	5.83
8	其他资产	4,504,529.08	4.64
9	合计	97,017,653.33	100.00

5.2 报告期末按行业分类的股票投资组合

5.2.1 报告期末按行业分类的境内股票投资组合

本基金本报告期末未持有股票。

5.2.2 报告期末按行业分类的港股通投资股票投资组合

本基金本报告期末未持有港股通投资股票。

### 5.3 期末按公允价值占基金资产净值比例大小排序的股票投资明细

#### 5.3.1 报告期末按公允价值占基金资产净值比例大小排序的前十名股票投资明细

本基金本报告期末未持有股票。

### 5.4 报告期末按债券品种分类的债券投资组合

序号	债券品种	公允价值（元）	占基金资产净值比例（%）
1	国家债券	7,540,930.96	7.78
2	央行票据	—	—
3	金融债券	53,025,123.96	54.72
	其中：政策性金融债	42,789,567.13	44.15
4	企业债券	21,787,837.02	22.48
5	企业短期融资券	4,500,834.16	4.64
6	中期票据	—	—
7	可转债（可交换债）	—	—
8	同业存单	—	—
9	其他	—	—
10	合计	86,854,726.10	89.62

### 5.5 报告期末按公允价值占基金资产净值比例大小排序的前五名债券投资明细

序号	债券代码	债券名称	数量（张）	公允价值（元）	占基金资产净值比例（%）
1	200205	20 国开 05	200,000	21,217,008.22	21.89
2	190215	19 国开 15	100,000	10,884,424.66	11.23
3	190205	19 国开 05	100,000	10,688,134.25	11.03
4	115010	23 中铁 01	90,000	9,152,564.55	9.44
5	019758	24 国债 21	65,000	6,528,322.19	6.74

### 5.6 报告期末按公允价值占基金资产净值比例大小排序的前十名资产支持证券投资 明细

本基金本报告期末未持有资产支持证券。

### 5.7 报告期末按公允价值占基金资产净值比例大小排序的前五名贵金属投资明细

本基金本报告期末未持有贵金属投资。

### 5.8 报告期末按公允价值占基金资产净值比例大小排序的前五名权证投资明细

本基金本报告期末未持有权证。

### 5.9 报告期末本基金投资的国债期货交易情况说明

#### 5.9.1 本期国债期货投资政策



本基金本报告期末未持有国债期货。

### 5.9.2 报告期末本基金投资的国债期货持仓和损益明细

本基金本报告期末未持有国债期货。

### 5.9.3 本期国债期货投资评价

本基金本报告期末未持有国债期货。

## 5.10 投资组合报告附注

### 5.10.1 本基金投资的前十名证券的发行主体本期是否出现被监管部门立案调查，或在报告编制日前一年内受到公开谴责、处罚的情形

2024 年 12 月 27 日，国家开发银行因贷款支付管理不到位、向未取得行政许可的项目发放贷款，被北京金融监管局罚款 60 万元。

2024 年 7 月 17 日，兴业银行股份有限公司因：一、未严格按照公布的收费价目名录收费；二、向小微企业贷款客户转嫁抵押评估费；三、企业划型管理不到位，被国家金融监督管理总局福建监管局罚款 190 万元。

2024 年 6 月 19 日，重庆银行股份有限公司因截至 2021 年：贷款风险分类不准确；资金投向不合规且未按约定用途使用；对政府平台项目风险管控不到位；贷前调查不尽职；小微企业抵押评估费用由借款企业承担，被国家金融监督管理总局重庆监管局罚款 200 万元。

本基金管理人经研究分析认为上述处罚未对该发行人发行的证券的投资价值产生重大的实质性影响。本基金投资上述证券的投资决策程序符合公司投资制度的规定。

其余证券的发行主体本期没有被监管部门立案调查或在本报告编制日前一年内受到公开谴责、处罚的情况。

### 5.10.2 基金投资的前十名股票是否超出基金合同规定的备选股票库

本基金本报告期末未持有股票。

### 5.10.3 其他资产构成

序号	名称	金额（元）
1	存出保证金	4,083.19
2	应收证券清算款	4,500,445.89
3	应收股利	—
4	应收利息	—
5	应收申购款	—
6	其他应收款	—

7	其他	-
8	合计	4,504,529.08

5.10.4 报告期末持有的处于转股期的可转换债券明细

本基金本期末未持有处于转股期的可转换债券。

5.10.5 报告期末前十名股票中存在流通受限情况的说明

本基金本报告期末不存在前十名股票中有流通受限的情况。

§6 开放式基金份额变动

单位：份

项目	农银金泽 60 天持有债券 A	农银金泽 60 天持有债券 C
报告期期初基金份额总额	123,633,386.00	138,309,778.48
报告期期间基金总申购份额	1,060,785.83	1,558,440.75
减：报告期期间基金总赎回份额	87,891,189.07	81,554,960.76
报告期期间基金拆分变动份额（份额减少以“-”填列）	-	-
报告期期末基金份额总额	36,802,982.76	58,313,258.47

注：总申购份额含红利再投、转换入份额；总赎回份额含转换出份额。

§7 基金管理人运用固有资金投资本基金情况

7.1 基金管理人持有本基金份额变动情况

截至本季度末，基金管理人无运用固有资金投资本基金情况。

7.2 基金管理人运用固有资金投资本基金交易明细

截至本季度末，基金管理人无运用固有资金投资本基金情况。

§8 影响投资者决策的其他重要信息

8.1 报告期内单一投资者持有基金份额比例达到或超过 20%的情况

本基金本报告期内无单一投资者持有基金份额比例达到或超过 20%的情况。

8.2 影响投资者决策的其他重要信息

无。

§9 备查文件目录

9.1 备查文件目录

- 1、中国证监会准予注册本基金募集的文件；
- 2、《农银汇理金泽 60 天持有期债券型证券投资基金基金合同》；
- 3、《农银汇理金泽 60 天持有期债券型证券投资基金托管协议》；
- 4、基金管理人业务资格批件、营业执照；
- 5、基金托管人业务资格批件和营业执照复印件；
- 6、本报告期内公开披露的临时公告。

## 9.2 存放地点

备查文件存放于基金管理人的办公地址：中国（上海）自由贸易试验区银城路 9 号 50 层。

## 9.3 查阅方式

投资者可到基金管理人的办公地址及网站免费查阅备查文件。在支付工本费后，投资者可在合理时间内取得备查文件的复制件或复印件。

农银汇理基金管理有限公司

2025 年 4 月 21 日