

景顺长城上证科创板 50 成份交易型开放式  
指数证券投资基金  
2025 年第 1 季度报告

2025 年 3 月 31 日

基金管理人：景顺长城基金管理有限公司

基金托管人：兴业银行股份有限公司

报告送出日期：2025 年 4 月 22 日

§ 1 重要提示

基金管理人的董事会及董事保证本报告所载资料不存在虚假记载、误导性陈述或重大遗漏，并对其内容的真实性、准确性和完整性承担个别及连带责任。

基金托管人兴业银行股份有限公司根据本基金合同规定，于 2025 年 4 月 21 日复核了本报告中的财务指标、净值表现和投资组合报告等内容，保证复核内容不存在虚假记载、误导性陈述或者重大遗漏。

基金管理人承诺以诚实信用、勤勉尽责的原则管理和运用基金资产，但不保证基金一定盈利。基金的过往业绩并不代表其未来表现。投资有风险，投资者在作出投资决策前应仔细阅读本基金的招募说明书。

本报告中财务资料未经审计。  
本报告期自 2025 年 1 月 15 日（基金合同生效日）起至 2025 年 3 月 31 日止。

§2 基金产品概况

基金简称	景顺长城上证科创板 50 成份 ETF
场内简称	景顺科创（扩位证券简称：科创 50ETF 景顺）
基金主代码	588950
基金运作方式	交易型开放式
基金合同生效日	2025 年 1 月 15 日
报告期末基金份额总额	182,729,666.00 份
投资目标	紧密跟踪标的指数，追求跟踪偏离度和跟踪误差最小化。
投资策略	<p>1、股票（含存托凭证）投资策略</p> <p>本基金以上证科创板 50 成份指数为标的指数，采用完全复制法，即以完全按照标的指数成份股组成及其权重构建基金股票投资组合为原则，进行被动式指数化投资。股票在投资组合中的权重原则上根据标的指数成份股及其权重的变动而进行相应调整。在因特殊情况（包括但不限于成份股停牌、流动性不足、法律法规限制、其它合理原因导致本基金管理人对标的指数的跟踪构成严重制约等）导致无法获得足够数量的股票时，本基金可以根据市场情况，结合经验判断，综合考虑相关性、估值、流动性等因素挑选标的指数中其他成份股或备选成份股进行替代或者采用其他指数投资技术适当调整基金投资组合，以期在规定的风险承受限度之内，尽量缩小跟踪误差。本基金力争使日均跟踪偏离度的绝对值不超过 0.2%，年化跟踪误差不超过 2%。</p> <p>2、股指期货投资策略</p> <p>本基金投资股指期货将根据风险管理的原则，以套期保值为目的，主要选择流动性好、交易活跃的股指期货合约。本基金力争利用股指期货，降低股票仓位调整的频率、交易成本和带来的跟踪误差，达到有效跟踪标的指数的目的。</p>

	<p><b>3、股票期权投资策略</b></p> <p>本基金投资股票期权将按照风险管理的原则，以套期保值为主要目的，结合投资目标、比例限制、风险收益特征以及法律法规的相关限定和要求，确定参与股票期权交易的投资时机和投资比例。基金投资股票期权符合基金合同约定的比例限制（如股票仓位、个股占比等）、投资目标和风险收益特征。若相关法律法规发生变化时，基金管理人股票期权投资管理从其最新规定，以符合上述法律法规和监管要求的变化。</p> <p><b>4、债券投资策略</b></p> <p>出于对流动性、跟踪误差、有效利用基金资产的考量，本基金适时对债券进行投资。通过研究国内外宏观经济、货币和财政政策、市场结构变化、资金流动情况，采取自上而下的策略判断未来利率变化和收益率曲线变动的趋势及幅度，确定组合久期。进而根据各类资产的预期收益率，确定债券资产配置。</p> <p><b>5、可转换债券投资策略和可交换债券投资策略</b></p> <p>基金管理人根据定期公布的宏观和金融数据以及对宏观经济、股市政策、市场趋势的综合分析，判断下一阶段的市场走势，分析可转换债券和可交换债券的股性和债性的相对价值。通过对可转换债券和可交换债券的转股溢价率和 Delta 系数的度量，筛选出股性或债性较强的品种作为下一阶段的投资重点。</p> <p><b>6、融资及转融通证券出借业务投资策略</b></p> <p>本基金在参与融资、转融通证券出借业务时将根据风险管理的原则，在法律法规允许的范围和比例内、风险可控的前提下，本着谨慎原则，参与融资和转融通证券出借业务。</p> <p><b>7、资产支持证券投资策略</b></p> <p>本基金将通过对宏观经济、提前偿还率、资产池结构以及资产池资产所在行业景气变化等因素的研究，预测资产池未来现金流变化，并通过研究标的证券发行条款，预测提前偿还率变化对标的证券的久期与收益率的影响。</p>
业绩比较基准	上证科创板 50 成份指数收益率
风险收益特征	本基金为股票型基金，其长期平均风险和预期收益率高于混合型基金、债券型基金及货币市场基金。本基金为指数型基金，被动跟踪标的指数的表现，具有与标的指数以及标的指数所代表的股票市场相似的风险收益特征。
基金管理人	景顺长城基金管理有限公司
基金托管人	兴业银行股份有限公司

### §3 主要财务指标和基金净值表现

#### 3.1 主要财务指标

单位：人民币元

主要财务指标	报告期（2025 年 1 月 15 日-2025 年 3 月 31 日）
1. 本期已实现收益	9,203,382.12
2. 本期利润	7,990,117.44

3. 加权平均基金份额本期利润	0.0423
4. 期末基金资产净值	192,130,208.45
5. 期末基金份额净值	1.0514

注：1、本期已实现收益指基金本期利息收入、投资收益、其他收入（不含公允价值变动收益）扣除相关费用和信用减值损失后的余额，本期利润为本期已实现收益加上本期公允价值变动收益。

2、上述基金业绩指标不包括持有人认购或交易基金的各项费用，计入费用后实际收益水平要低于所列数字。

3、本基金基金合同生效日为 2025 年 01 月 15 日。

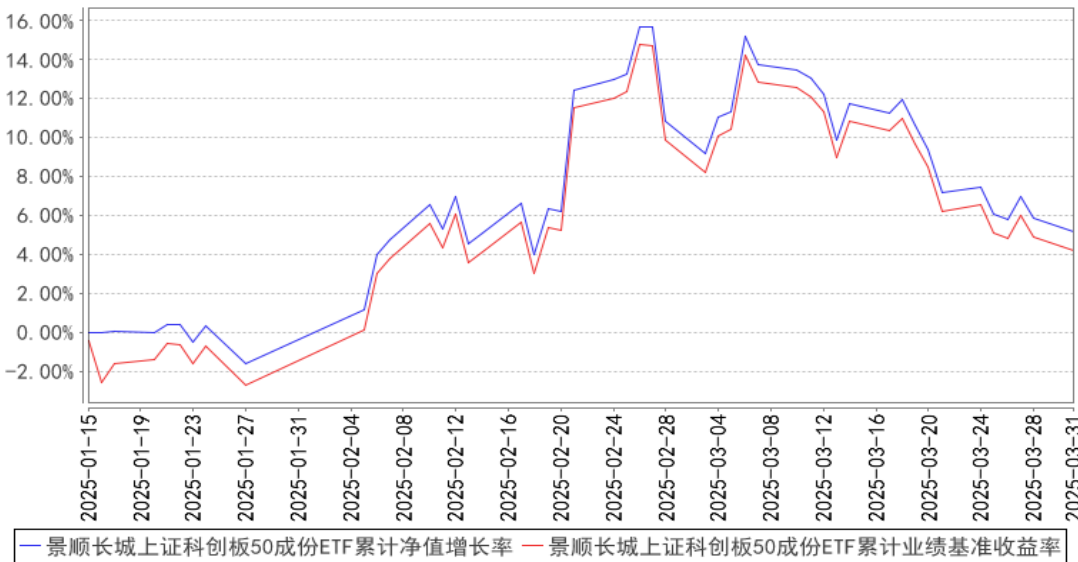
3.2 基金净值表现

3.2.1 基金份额净值增长率及其与同期业绩比较基准收益率的比较

阶段	净值增长率 ①	净值增长率 标准差②	业绩比较基 准收益率③	业绩比较基 准收益率标 准差④	①—③	②—④
自基金合同 生效起至今	5.14%	1.74%	4.17%	1.81%	0.97%	-0.07%

3.2.2 自基金合同生效以来基金累计净值增长率变动及其与同期业绩比较基准收益率变动的比较

景顺长城上证科创板50成份ETF累计净值增长率与同期业绩比较基准收益率的历史走势对比图



注：基金的投资组合比例为：基金投资于标的指数成份股及备选成份股的资产不低于基金资产净值的 90%，且不低于非现金基金资产的 80%。本基金每个交易日日终在扣除股指期货合约、股票期权合约需缴纳的交易保证金后，应当保持不低于交易保证金一倍的现金，其中，现金不包括结算备付金、存出保证金和应收申购款等。本基金的建仓期为自 2025 年 1 月 15 日基金合同生效日

起 6 个月。截至本报告期末，本基金仍处于建仓期。基金合同生效日（2025 年 1 月 15 日）起至本报告期末不满一年。

3.3 其他指标

无。

§4 管理人报告

4.1 基金经理（或基金经理小组）简介

姓名	职务	任本基金的基金经理期限		证券从业年限	说明
		任职日期	离任日期		
龚丽丽	本基金的基金经理	2025 年 1 月 15 日	-	14 年	理学硕士。曾任华泰柏瑞基金管理有限公司指数投资部研究员、基金经理助理、基金经理，申万菱信基金管理有限公司指数投资部负责人、基金经理。2022 年 3 月加入本公司，担任 ETF 与创新投资部副总经理，自 2023 年 11 月起担任 ETF 与创新投资部基金经理，现任 ETF 与创新投资部副总经理、基金经理，兼任投资经理。具有 14 年证券、基金行业从业经验。
金璜	本基金的基金经理	2025 年 2 月 28 日	-	9 年	工学硕士，CFA。曾任美国 AltfestPersonalWealthManagement（艾福斯特个人财富管理）投资部量化研究员，Morgan Stanley（美国摩根士丹利）风险管理部信用风险分析员。2018 年 7 月加入本公司，历任风险管理部经理、ETF 与创新投资部研究员、ETF 与创新投资部基金经理助理，自 2023 年 9 月起担任 ETF 与创新投资部基金经理。具有 9 年证券、基金行业从业经验。
张晓南	本基金的基金助理	2025 年 2 月 28 日	-	15 年	经济学硕士，CFA，FRM。曾任鹏华基金管理有限公司产品规划部高级产品设计师，兴银基金管理有限公司研究发展部研究员、权益投资部基金经理。2020 年 2 月加入本公司，自 2020 年 4 月起担任 ETF 与创新投资部基金经理。具有 15 年证券、基金行业从业经验。

注：1、对基金的首任基金经理，其“任职日期”按基金合同生效日填写，“离任日期”为根据公司决定的解聘日期（公告前一日）；对此后的非首任基金经理，“任职日期”指根据公司决定聘任后的公告日期，“离任日期”指根据公司决定的解聘日期（公告前一日）；

2、证券从业的含义遵从行业协会《证券业从业人员资格管理办法》的相关规定。

#### 4.1.1 期末兼任私募资产管理计划投资经理的基金经理同时管理的产品情况

姓名	产品类型	产品数量（只）	资产净值（元）	任职时间
龚丽丽	公募基金	13	32,809,062,877.72	2023 年 11 月 15 日
	私募资产管理计划	1	274,059,308.07	2023 年 12 月 27 日
	其他组合	—	—	—
	合计	14	33,083,122,185.79	—

#### 4.2 管理人对报告期内本基金运作合规守信情况的说明

本报告期内，本基金管理人严格遵守《中华人民共和国证券投资基金法》、《公开募集证券投资基金运作管理办法》、《公开募集证券投资基金销售机构监督管理办法》和《公开募集证券投资基金信息披露管理办法》等有关法律法规及各项实施准则、《景顺长城上证科创板 50 成份交易型开放式指数证券投资基金基金合同》和其他有关法律法规的规定，本着诚实信用、勤勉尽责的原则管理和运用基金资产，在严格控制风险的基础上，为基金持有人谋求最大利益。本报告期内，基金运作整体合法合规，未发现损害基金持有人利益的行为。基金的投资范围、投资比例及投资组合符合有关法律法规及基金合同的规定。

#### 4.3 公平交易专项说明

##### 4.3.1 公平交易制度的执行情况

本报告期内，本基金管理人严格执行《证券投资基金管理公司公平交易制度指导意见（2011 年修订）》，完善相应制度及流程，通过系统和人工等各种方式在各业务环节严格控制交易公平执行，公平对待旗下管理的所有基金和投资组合。

##### 4.3.2 异常交易行为的专项说明

本基金于本报告期内未发现异常交易行为。

本报告期内，本管理人管理的所有投资组合参与的交易所公开竞价同日反向交易成交较少的单边交易量未超过该证券当日成交量的 5%。

#### 4.4 报告期内基金的投资策略和运作分析

本季度 A 股权益市场整体震荡上行，油气板块保持宽幅震荡态势。主要宽基指数有一定程度分化，宽基指数涨跌幅及排序为：科创 50 (3.42%)>中小 100 (2.95%)>创业板综 (2.82%)>上证指数 (-0.48%)>沪深 300 (-1.21%)。市值维度，总体表现出小盘占优特征，规模指数涨跌幅及排序为：中证 1000 (4.51%)>中证 500 (2.31%)>沪深 300 (-1.21%)。风格维度，中信风格指数涨跌幅及排序

为：周期(5.00%)>成长(3.05%)>消费(0.41%)>金融(-1.90%)>稳定(-4.00%)。行业维度，涨跌幅排前五行业为：有色金属(11.96%)>汽车(11.40%)>机械设备(10.61%)>计算机(7.62%)>钢铁(5.64%)，排后五行业为：煤炭(-10.59%)<商贸零售(-8.22%)<石油石化(-5.90%)<建筑装饰(-5.88%)<房地产(-5.83%)。

宏观数据层面，2025 年前 2 月工业增加值同比增长 5.9%，前值 6.2%；2 月社会消费品零售总额同比增长 4.0%，前值 3.7%。通胀指标：2 月 PPI 同比-2.2%，前值-2.3%；2 月 CPI 同比 -0.7%，前值 0.5%。货币金融指标：2 月 M2 同比增长 7.0%，前值 7.0%；2 月社会融资规模同比增长 8.2%，前值 8.0%。总体来看，增长斜率保持稳定，继续保持良好的复苏态势，同时通胀仍处在低位区间运行。

权益市场的长期趋势反映上市公司总体盈利能力的逐步提升，背后的驱动力是经济长期增长动能以及科技升级、产业升级带来的生产力提升。从需求端看，消费和投资对经济的拉动作用逐步增强，尤其是服务消费和制造业投资表现较为亮眼。然而，信贷需求仍处于复苏早期，2 月金融数据显示政府与非政府相关经济活动存在分化，反映出经济修复的不均衡性。当前中国经济有望在宏观政策加力下进一步复苏。财政政策和货币政策的协同发力将继续为经济提供支撑，内需对经济的拉动作用将更加显著。当前科技板块受益于近期 DeepSeek V3/R1、QwQ 等高质量低成本开源大模型的推出，人工智能应用开始爆发，同时叠加全球算力的持续扩张，将进一步推动人工智能的普及并将产生新的应用场景，中国科技企业有望凭借创新与政策支持的双重利好实现突围。

本基金采用复制标的指数的方法进行组合管理，通过控制跟踪误差和跟踪偏离度，力争基金收益和指数收益基本一致。在报告期内，本基金结合申购赎回情况、标的指数成分调整情况定期或不定期调整投资组合，保持对标的指数的紧密跟踪。

4.5 报告期内基金的业绩表现

本报告期内，本基金份额净值增长率为 5.14%，业绩比较基准收益率为 4.17%。

4.6 报告期内基金持有人数或基金资产净值预警说明

无。

§5 投资组合报告

5.1 报告期末基金资产组合情况

序号	项目	金额（元）	占基金总资产的比例（%）
1	权益投资	190,165,012.39	98.92
	其中：股票	190,165,012.39	98.92

2	基金投资	-	-
3	固定收益投资	-	-
	其中：债券	-	-
	资产支持证券	-	-
4	贵金属投资	-	-
5	金融衍生品投资	-	-
6	买入返售金融资产	-	-
	其中：买断式回购的买入返售金融资产	-	-
7	银行存款和结算备付金合计	2,075,042.59	1.08
8	其他资产	-	-
9	合计	192,240,054.98	100.00

## 5.2 报告期末按行业分类的股票投资组合

### 5.2.1 报告期末指数投资按行业分类的境内股票投资组合

代码	行业类别	公允价值（元）	占基金资产净值比例（%）
A	农、林、牧、渔业	-	-
B	采矿业	-	-
C	制造业	145,051,735.21	75.50
D	电力、热力、燃气及水生产和供应业	-	-
E	建筑业	-	-
F	批发和零售业	-	-
G	交通运输、仓储和邮政业	-	-
H	住宿和餐饮业	-	-
I	信息传输、软件和信息技术服务业	45,101,183.80	23.47
J	金融业	-	-
K	房地产业	-	-
L	租赁和商务服务业	-	-
M	科学研究和技术服务业	-	-
N	水利、环境和公共设施管理业	-	-
O	居民服务、修理和其他服务业	-	-
P	教育	-	-
Q	卫生和社会工作	-	-
R	文化、体育和娱乐业	-	-
S	综合	-	-
	合计	190,152,919.01	98.97

### 5.2.2 报告期末积极投资按行业分类的境内股票投资组合

代码	行业类别	公允价值（元）	占基金资产净值比例（%）
A	农、林、牧、渔业	-	-
B	采矿业	-	-



C	制造业	2, 295. 30	0. 00
D	电力、热力、燃气及水生产和供应业	—	—
E	建筑业	—	—
F	批发和零售业	—	—
G	交通运输、仓储和邮政业	—	—
H	住宿和餐饮业	—	—
I	信息传输、软件和信息技术服务业	—	—
J	金融业	—	—
K	房地产业	—	—
L	租赁和商务服务业	—	—
M	科学研究和技术服务业	9, 798. 08	0. 01
N	水利、环境和公共设施管理业	—	—
O	居民服务、修理和其他服务业	—	—
P	教育	—	—
Q	卫生和社会工作	—	—
R	文化、体育和娱乐业	—	—
S	综合	—	—
	合计	12, 093. 38	0. 01

### 5.2.3 报告期末按行业分类的港股通投资股票投资组合

无。

### 5.3 期末按公允价值占基金资产净值比例大小排序的股票投资明细

#### 5.3.1 报告期末指数投资按公允价值占基金资产净值比例大小排序的前十名股票投资明细

序号	股票代码	股票名称	数量（股）	公允价值（元）	占基金资产净值比例（%）
1	688981	中芯国际	215, 550	19, 255, 081. 50	10. 02
2	688041	海光信息	115, 993	16, 389, 810. 90	8. 53
3	688256	寒武纪	25, 823	16, 087, 729. 00	8. 37
4	688008	澜起科技	142, 631	11, 165, 154. 68	5. 81
5	688012	中微公司	54, 249	10, 001, 345. 64	5. 21
6	688111	金山办公	30, 585	9, 148, 585. 20	4. 76
7	688271	联影医疗	54, 688	6, 671, 389. 12	3. 47
8	688036	传音控股	60, 391	5, 474, 444. 15	2. 85
9	688521	芯原股份	46, 478	4, 926, 668. 00	2. 56
10	688169	石头科技	19, 478	4, 736, 660. 04	2. 47

#### 5.3.2 报告期末积极投资按公允价值占基金资产净值比例大小排序的前五名股票投资明细

序号	股票代码	股票名称	数量（股）	公允价值（元）	占基金资产净值比例（%）
1	688757	胜科纳米	536	9,798.08	0.01
2	603271	永杰新材	70	2,295.30	0.00

#### 5.4 报告期末按债券品种分类的债券投资组合

本基金本报告期末未持有债券投资。

#### 5.5 报告期末按公允价值占基金资产净值比例大小排序的前五名债券投资明细

本基金本报告期末未持有债券投资。

#### 5.6 报告期末按公允价值占基金资产净值比例大小排序的前十名资产支持证券投资 明细

本基金本报告期末未持有资产支持证券。

#### 5.7 报告期末按公允价值占基金资产净值比例大小排序的前五名贵金属投资明细

本基金本报告期末未持有贵金属。

#### 5.8 报告期末按公允价值占基金资产净值比例大小排序的前五名权证投资明细

本基金本报告期末未持有权证。

#### 5.9 报告期末本基金投资的股指期货交易情况说明

##### 5.9.1 报告期末本基金投资的股指期货持仓和损益明细

本基金本报告期末未持有股指期货。

##### 5.9.2 本基金投资股指期货的投资政策

本基金投资股指期货将根据风险管理的原则，以套期保值为目的，主要选择流动性好、交易活跃的股指期货合约。本基金力争利用股指期货，降低股票仓位调整的频率、交易成本和带来的跟踪误差，达到有效跟踪标的指数的目的。

#### 5.10 报告期末本基金投资的国债期货交易情况说明

##### 5.10.1 本期国债期货投资政策

根据本基金基金合同约定，本基金投资范围不包括国债期货。

##### 5.10.2 报告期末本基金投资的国债期货持仓和损益明细

本基金本报告期末未持有国债期货。

##### 5.10.3 本期国债期货投资评价

根据本基金基金合同约定，本基金投资范围不包括国债期货。

5.11 投资组合报告附注

5.11.1 本基金投资的前十名证券的发行主体本期是否出现被监管部门立案调查，或在报告编制日前一年内受到公开谴责、处罚的情形

深圳传音控股股份有限公司在报告编制日前一年内曾受到地方住建局的处罚。

本基金基金经理依据基金合同及公司投资管理制度，在投资授权范围内，经正常投资决策程序对上述主体所发行证券进行了投资。本基金投资前十名证券的其余发行主体本报告期内未出现被监管部门立案调查或在本报告编制日前一年内受到公开谴责、处罚的情况。

5.11.2 基金投资的前十名股票是否超出基金合同规定的备选股票库

本基金投资的前十名股票未超出基金合同规定的备选股票库。

5.11.3 其他资产构成

无。

5.11.4 报告期末持有的处于转股期的可转换债券明细

本基金本报告期末未持有处于转股期的可转换债券。

5.11.5 报告期末前十名股票中存在流通受限情况的说明

5.11.5.1 报告期末指数投资前十名股票中存在流通受限情况的说明

本基金本报告期末指数投资前十名股票中不存在流通受限的情况。

5.11.5.2 报告期末积极投资前五名股票中存在流通受限情况的说明

序号	股票代码	股票名称	流通受限部分的公允价值（元）	占基金资产净值比例（%）	流通受限情况说明
1	688757	胜科纳米	9,798.08	0.01	新股流通受限
2	603271	永杰新材	2,295.30	0.00	新股流通受限

5.11.6 投资组合报告附注的其他文字描述部分

无。

§6 开放式基金份额变动

单位：份

基金合同生效日(2025 年 1 月 15 日)基金份额总额	287,729,666.00
基金合同生效日起至报告期期末基金	180,000,000.00

总申购份额	
减：基金合同生效日起至报告期期末基金总赎回份额	285,000,000.00
基金合同生效日起至报告期期末基金拆分变动份额（份额减少以“-”填列）	-
报告期期末基金份额总额	182,729,666.00

## §7 基金管理人运用固有资金投资本基金情况

### 7.1 基金管理人持有本基金份额变动情况

基金管理人本期末运用固有资金投资本基金。

### 7.2 基金管理人运用固有资金投资本基金交易明细

基金管理人本期末运用固有资金投资本基金。

## §8 影响投资者决策的其他重要信息

### 8.1 报告期内单一投资者持有基金份额比例达到或超过 20%的情况

投资者类别	报告期内持有基金份额变化情况					报告期末持有基金情况	
	序号	持有基金份额比例达到或者超过 20%的时间区间	期初份额	申购份额	赎回份额	持有份额	份额占比(%)
机构	1	20250205-20250217	-	29,900,000.00	27,650,100.00	2,249,900.00	1.23
本基金的联接基金	2	20250217-20250331	-	263,784,100.00	117,313,200.00	146,470,900.00	80.16

#### 产品特有风险

本基金由于存在单一投资者持有基金份额比例达到或超过基金份额总份额的 20%的情况，可能会出现如下风险：

#### 1、大额申购风险

在出现投资者大额申购时，如本基金所投资的标的资产未及时准备，则可能降低基金净值涨幅。

#### 2、如面临大额赎回的情况，可能导致以下风险：

（1）基金在短时间内无法变现足够的资产予以应对，可能会产生基金仓位调整困难，导致流动性风险；

（2）如果持有基金份额比例达到或超过基金份额总额的 20%的单一投资者大额赎回引发巨额赎回

回，基金管理人可能根据《基金合同》的约定决定部分延期赎回，如果连续 2 个开放日以上（含本数）发生巨额赎回，基金管理人可能根据《基金合同》的约定暂停接受基金的赎回申请，对剩余投资者的赎回办理造成影响；

（3）基金管理人被迫抛售证券以应付基金赎回的现金需要，则可能使基金资产净值受到不利影响，影响基金的投资运作和收益水平；

（4）因基金净值精度计算问题，或因赎回费收入归基金资产，导致基金净值出现较大波动；

（5）基金资产规模过小，可能导致部分投资受限而不能实现基金合同约定的投资目的及投资策略；

（6）大额赎回导致基金资产规模过小，不能满足存续的条件，基金将根据基金合同的约定面临合同终止清算、转型等风险。

本基金管理人将建立完善的风险管理机制，以有效防止和化解上述风险，最大限度地保护基金份额持有人的合法权益。投资者在投资本基金前，请认真阅读本风险提示及基金合同等信息披露文件，全面认识本基金产品的风险收益特征和产品特性，充分考虑自身的风险承受能力，理性判断市场，对认购（或申购）基金的意愿、时机、数量等投资行为作出独立决策，获得基金投资收益，亦自行承担基金投资中出现的各类风险。

## 8.2 影响投资者决策的其他重要信息

景顺长城上证科创板 50 成份交易型开放式指数证券投资基金（基金代码：588950，证券简称：景顺科创；扩位简称：科创 50ETF 景顺）于 2025 年 1 月 24 日开始在上海证券交易所上市交易。详情请参阅本基金管理人于 2025 年 1 月 21 日发布的《景顺长城上证科创板 50 成份交易型开放式指数证券投资基金上市交易公告书》。

# §9 备查文件目录

## 9.1 备查文件目录

- 1、中国证监会准予景顺长城上证科创板 50 成份交易型开放式指数证券投资基金募集注册的文件；
- 2、《景顺长城上证科创板 50 成份交易型开放式指数证券投资基金基金合同》；
- 3、《景顺长城上证科创板 50 成份交易型开放式指数证券投资基金招募说明书》；
- 4、《景顺长城上证科创板 50 成份交易型开放式指数证券投资基金托管协议》；
- 5、景顺长城基金管理有限公司批准成立批件、营业执照、公司章程；
- 6、其他在中国证监会指定报纸上公开披露的基金份额净值、定期报告及临时公告。

## 9.2 存放地点

以上备查文件存放在本基金管理人的办公场所。

## 9.3 查阅方式

投资者可在办公时间免费查阅。

景顺长城基金管理有限公司

2025 年 4 月 22 日