

华泰柏瑞上证 50 指数增强型证券投资基金 2025 年第 1 季度报告

2025 年 3 月 31 日

基金管理人：华泰柏瑞基金管理有限公司

基金托管人：中国农业银行股份有限公司

报告送出日期：2025 年 4 月 22 日

§1 重要提示

基金管理人的董事会及董事保证本报告所载资料不存在虚假记载、误导性陈述或重大遗漏，并对其内容的真实性、准确性和完整性承担个别及连带责任。

基金托管人中国农业银行股份有限公司根据本基金合同规定，于 2025 年 4 月 21 日复核了本报告中的财务指标、净值表现和投资组合报告等内容，保证复核内容不存在虚假记载、误导性陈述或者重大遗漏。

基金管理人承诺以诚实信用、勤勉尽责的原则管理和运用基金资产，但不保证基金一定盈利。基金的过往业绩并不代表其未来表现。投资有风险，投资者在作出投资决策前应仔细阅读本基金的招募说明书。

本报告中的财务资料未经审计。
本报告期自 2025 年 1 月 1 日起至 2025 年 3 月 31 日止。

§2 基金产品概况

基金简称	华泰柏瑞上证 50 指数增强
基金主代码	016697
基金运作方式	契约型开放式
基金合同生效日	2023 年 3 月 14 日
报告期末基金份额总额	51,837,170.47 份
投资目标	本基金力争实现超越标的指数的投资收益，谋求基金资产的长期增值。同时力争控制本基金净值增长率与业绩比较基准之间的日均跟踪偏离度的绝对值不超过 0.5%，年跟踪误差不超过 8%。
投资策略	1、股票投资策略 本基金为增强型指数基金，主要利用量化投资模型，在保持对基准指数紧密跟踪的前提下力争实现对基准指数长期超越。 本基金运用的量化投资模型主要包括： （1）多因子 alpha 模型——股票超额回报预测 多因子 alpha 模型以中国股票市场较长期的回溯研究为基础，结合前瞻性市场判断，用精研的多个因子捕捉市场有效性暂时缺失之处，以多因子在不同个股上的不同体现估测个股的超值回报。概括来讲，本基金 alpha 模型的因子可归为如下几类：价值（value）、质量（quality）、动量（momentum）、成长（growth）、市场预期等等。公司的量化投研团队会持续研究市场的状态以及市场变化，并对模型和模型所采用的因子做出适当更新或调整。

	<p>多因子 alpha 模型利用长期积累并最新扩展的数据库，科学地考虑了大量的各类信息，包括来自市场各类投资者、公司各类报表、分析师预测等等多方的信息。基金经理根据市场状况及变化对各类信息的重要性做出具有一定前瞻性的判断，适合调整各因子类别的具体组成及权重。</p> <p>(2) 风险估测模型——有效控制预期风险</p> <p>(3) 交易成本模型——控制交易成本以保护投资业绩</p> <p>(4) 投资组合的优化和调整</p> <p>本基金可通过内地与香港股票市场交易互联互通机制投资于香港股票市场。本基金根据投资需要或市场环境变化，选择将部分资产投资于港股或选择不将基金资产投资于港股，基金资产并非必然投资于港股。</p> <p>2、债券投资策略；3、资产支持证券投资策略；4、衍生品投资策略：(1) 股指期货投资策略；(2) 股票期权投资策略；(3) 国债期货投资策略；5、存托凭证投资策略；6、融资及转融通证券出借业务的投资策略。</p>	
业绩比较基准	上证 50 指数收益率×95%+人民币活期存款税后利率×5%	
风险收益特征	<p>本基金为股票指数增强型基金，其预期风险与预期收益高于混合型基金、债券型基金与货币市场基金。</p> <p>本基金还可以根据法律法规规定投资港股通标的股票，除需承担与境内证券投资基金类似的市场波动风险等一般投资风险，还需承担汇率风险以及香港市场风险等境外证券市场投资所面临的特别投资风险。</p>	
基金管理人	华泰柏瑞基金管理有限公司	
基金托管人	中国农业银行股份有限公司	
下属分级基金的基金简称	华泰柏瑞上证 50 指数增强 A	华泰柏瑞上证 50 指数增强 C
下属分级基金的交易代码	016697	016698
报告期末下属分级基金的份额总额	40,300,145.20 份	11,537,025.27 份

§3 主要财务指标和基金净值表现

3.1 主要财务指标

单位：人民币元

主要财务指标	报告期（2025 年 1 月 1 日-2025 年 3 月 31 日）	
	华泰柏瑞上证 50 指数增强 A	华泰柏瑞上证 50 指数增强 C
1. 本期已实现收益	753,891.61	200,280.33
2. 本期利润	-366,948.45	-141,193.80
3. 加权平均基金份额本期利润	-0.0083	-0.0114
4. 期末基金资产净值	41,677,992.81	11,833,674.96
5. 期末基金份额净值	1.0342	1.0257

注：1、上述基金业绩指标不包括持有人认购或交易基金的各项费用，计入费用后实际收益水平要

低于所列数字。

2、本期已实现收益指基金本期利息收入、投资收益、其他收入（不含公允价值变动收益）扣除相关费用后的余额，本期利润为本期已实现收益加上本期公允价值变动收益。

3.2 基金净值表现

3.2.1 基金份额净值增长率及其与同期业绩比较基准收益率的比较

华泰柏瑞上证 50 指数增强 A

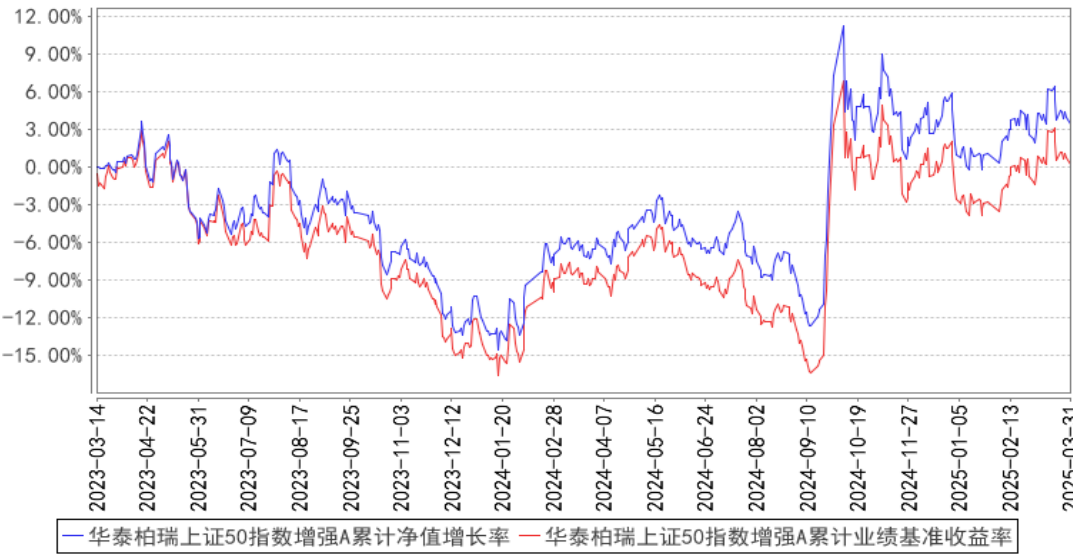
阶段	净值增长率①	净值增长率标准差②	业绩比较基准收益率③	业绩比较基准收益率标准差④	①—③	②—④
过去三个月	-1.17%	0.85%	-0.66%	0.85%	-0.51%	0.00%
过去六个月	-3.62%	1.20%	-3.05%	1.16%	-0.57%	0.04%
过去一年	10.68%	1.12%	9.94%	1.12%	0.74%	0.00%
自基金合同生效起至今	3.42%	0.97%	0.22%	0.98%	3.20%	-0.01%

华泰柏瑞上证 50 指数增强 C

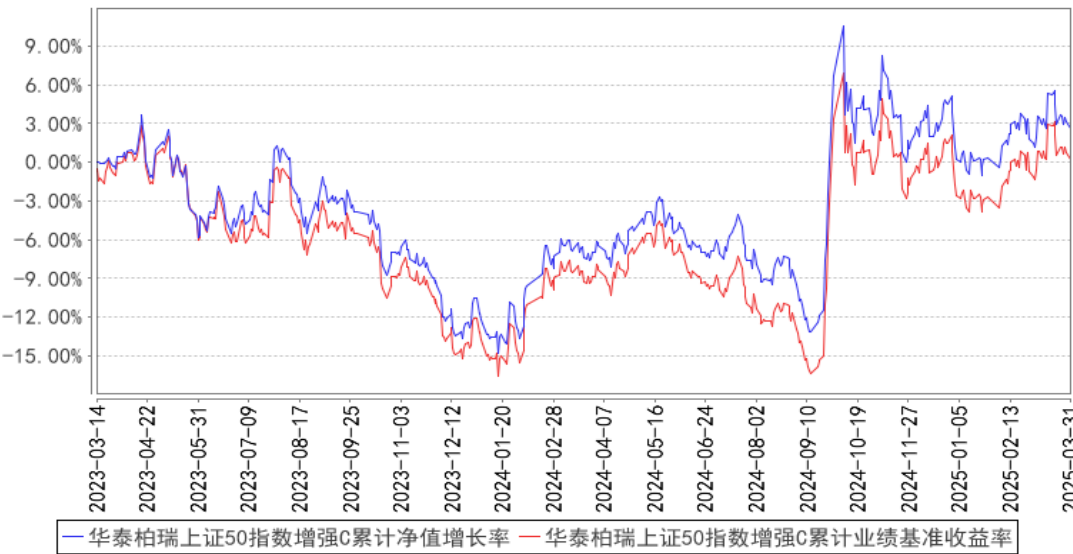
阶段	净值增长率①	净值增长率标准差②	业绩比较基准收益率③	业绩比较基准收益率标准差④	①—③	②—④
过去三个月	-1.27%	0.85%	-0.66%	0.85%	-0.61%	0.00%
过去六个月	-3.82%	1.20%	-3.05%	1.16%	-0.77%	0.04%
过去一年	10.24%	1.12%	9.94%	1.12%	0.30%	0.00%
自基金合同生效起至今	2.57%	0.97%	0.22%	0.98%	2.35%	-0.01%

3.2.2 自基金合同生效以来基金累计净值增长率变动及其与同期业绩比较基准收益率变动的比较

华泰柏瑞上证50指数增强A累计净值增长率与同期业绩比较基准收益率的历史走势
对比图



华泰柏瑞上证50指数增强C累计净值增长率与同期业绩比较基准收益率的历史走势
对比图



注：A类图示日期为2023年3月14日至2025年3月31日。C类图示日期为2023年3月14日至2025年3月31日。

§4 管理人报告

4.1 基金经理（或基金经理小组）简介

姓名	职务	任本基金的基金经理期限		证券从业年限	说明
		任职日期	离任日期		
曾鸿	本基金的基金经理	2023年9月4日	—	11年	复旦大学世界经济学硕士。2013年7月加入华泰柏瑞基金管理有限公司,任量化投资部研究员。2017年8月起任华泰柏

					瑞量化对冲稳健收益定期开放混合型发起式证券投资基金的基金经理。2023 年 9 月起任华泰柏瑞上证 50 指数增强型证券投资基金的基金经理。
--	--	--	--	--	--

4.1.1 期末兼任私募资产管理计划投资经理的基金经理同时管理的产品情况

注：截至本报告期末，本基金的基金经理不存在兼任私募资产管理计划投资经理的情况。

4.2 管理人对报告期内本基金运作合规守信情况的说明

报告期内本基金的运作符合相关法律、法规以及基金合同的约定，不存在损害基金持有人利益的行为。

4.3 公平交易专项说明

4.3.1 公平交易制度的执行情况

报告期内，本基金管理人根据《证券投资基金管理公司公平交易制度指导意见》的要求，通过科学完善的制度及流程，从事前、事中和事后等环节严格控制不同基金之间可能的利益输送。

首先投资部和研究部通过规范的决策流程来确保公平对待不同投资组合。其次交易部对投资指令的合规性、有效性及合理性进行独立审核，在交易过程中启用投资交易系统内的公平交易模块，确保公平交易的实施。同时，风险管理部对报告期内的交易进行日常监控和分析评估。

本报告期内，上述公平交易制度总体执行情况良好。

4.3.2 异常交易行为的专项说明

报告期内未发现本基金存在异常交易行为。

本报告期内无下列情况：所有投资组合参与的交易所公开竞价同日反向交易成交较少的单边交易量超过该证券当日成交量的 5%。

4.4 报告期内基金的投资策略和运作分析

2025 年一季度，A 股在 1 月初震荡下行，随后反弹上涨。春节前后 DeepSeek 的超预期表现给市场投来震撼弹，使全世界对中国的高科技行业重新瞩目。A 股市场里也掀起了一股“DeepSeek+”、“AI+”的主题炒作热潮。从短期经济数据来看，内需仍比较疲软，消费者信心仍然偏弱，经济下行压力仍然存在。海外方面，美国新政府上台，出台了一系列新政策，贸易保护主义盛行，给我国经济发展的外部环境带来了新的变局。在一季度，煤炭、石油石化、建筑装饰等行业的表现受到抑制，而有色金属、机械、计算机、传媒等行业表现较好。上证 50 指数成分股内，医药、机械、有色金属等行业的成分股表现较好，而煤炭、石油石化、光伏等行业的成分股跌幅靠前。

本报告期，代表大市值公司的上证 50、沪深 300 分别下跌 0.71%和 1.21%；代表高股息类上市公司的中证红利全收益指数下跌 2.68%；代表小市值公司的中证 1000 和中证 2000 指数同期涨幅分别为 4.51%和 7.08%。横向比较来看，股价弹性较大的中小市值公司以及科技产业链占比较高的指数，在一季度跑赢大市值公司和的高股息类上市公司。

本报告期内，我们坚持基本面多因子的量化选股策略，结合对市场的研判，采取比较稳健的投资策略。

当前美国特朗普政府推出的“对等关税政策”，股票市场对此反应比较强烈。对此我们认为，首先，我国大部分市场主体对于美国政府采取贸易战方式来促进制造业回流美国的政策应该有一定的预期，而且之前已经有应对贸易战的经验，从而中国对贸易战的准备相对来说会更充分一些。第二，关税会在短期抑制中国的出口，对上市公司而言，一些更依靠内需的行业会相对受影响小一些，市场会有所分化。第三，贸易战可能会促使中国经济调整结构，以应对未来世界经济的变局。中国经济由于其内生韧性会逐步企稳向好的方向没有变，科技的不断创新拉动全要素生产率仍将是我国未来经济新增长的最主要因素。在整体估值仍有吸引力的情况下，股票市场后续有望进入更加理性的上升区间。考虑到短期外部不确定因素仍较大，我们认为 A 股市场经历短期调整后，风险相对可控，对于中长期表现则更为乐观。

投资策略方面，我们继续坚持持仓较为分散的基本面量化选股策略，在控制超额收益回撤的同时力争获取更大的超额收益。在市场波动加大，行业、风格仍然频繁轮动的行情下，比较严格地控制个股、行业风险暴露，同时淡化短期波动，避免追逐市场短期热点，过于频繁换仓。

在组合管理方面，本基金还是坚持利用量化选股策略，在有效控制主动投资风险的前提下，力求继续获得超越标的指数的超额收益。

4.5 报告期内基金的业绩表现

截至本报告期末华泰柏瑞上证 50 指数增强 A 的基金份额净值为 1.0342 元，本报告期基金份额净值增长率为-1.17%，同期业绩比较基准收益率为-0.66%，截至本报告期末华泰柏瑞上证 50 指数增强 C 的基金份额净值为 1.0257 元，本报告期基金份额净值增长率为-1.27%，同期业绩比较基准收益率为-0.66%。

4.6 报告期内基金持有人数或基金资产净值预警说明

无。

§5 投资组合报告

5.1 报告期末基金资产组合情况

序号	项目	金额（元）	占基金总资产的比例（%）
1	权益投资	50,390,920.40	93.62
	其中：股票	50,390,920.40	93.62
2	基金投资	—	—
3	固定收益投资	—	—
	其中：债券	—	—
	资产支持证券	—	—
4	贵金属投资	—	—
5	金融衍生品投资	—	—
6	买入返售金融资产	—	—
	其中：买断式回购的买入返售金融资产	—	—
7	银行存款和结算备付金合计	3,258,579.88	6.05
8	其他资产	178,055.86	0.33
9	合计	53,827,556.14	100.00

5.2 报告期末按行业分类的股票投资组合

5.2.1 报告期末按行业分类的境内股票投资组合

代码	行业类别	公允价值（元）	占基金资产净值比例（%）
A	农、林、牧、渔业	—	—
B	采矿业	4,721,325.90	8.82
C	制造业	18,477,243.02	34.53
D	电力、热力、燃气及水生产和供应业	2,715,798.00	5.08
E	建筑业	1,018,070.00	1.90
F	批发和零售业	7,340.00	0.01
G	交通运输、仓储和邮政业	1,581,648.00	2.96
H	住宿和餐饮业	—	—
I	信息传输、软件和信息技术服务业	3,343,913.68	6.25
J	金融业	16,283,648.80	30.43
K	房地产业	433,230.00	0.81
L	租赁和商务服务业	502,695.00	0.94
M	科学研究和技术服务业	1,306,008.00	2.44
N	水利、环境和公共设施管理业	—	—
O	居民服务、修理和其他服务业	—	—
P	教育	—	—
Q	卫生和社会工作	—	—
R	文化、体育和娱乐业	—	—
S	综合	—	—

	合计	50,390,920.40	94.17
--	----	---------------	-------

5.2.2 报告期末按行业分类的港股通投资股票投资组合

注：本基金本报告期末未持有港股通投资股票。

5.3 期末按公允价值占基金资产净值比例大小排序的股票投资明细

5.3.1 报告期末按公允价值占基金资产净值比例大小排序的前十名股票投资明细

序号	股票代码	股票名称	数量（股）	公允价值（元）	占基金资产净值比例（%）
1	600519	贵州茅台	3,300	5,151,300.00	9.63
2	601318	中国平安	71,000	3,665,730.00	6.85
3	600036	招商银行	79,100	3,424,239.00	6.40
4	600900	长江电力	74,400	2,069,064.00	3.87
5	601166	兴业银行	93,000	2,008,800.00	3.75
6	601899	紫金矿业	107,800	1,953,336.00	3.65
7	601398	工商银行	251,200	1,730,768.00	3.23
8	600030	中信证券	62,815	1,665,853.80	3.11
9	601328	交通银行	194,900	1,452,005.00	2.71
10	600276	恒瑞医药	26,680	1,312,656.00	2.45

5.4 报告期末按债券品种分类的债券投资组合

注：本基金本报告期末未持有债券。

5.5 报告期末按公允价值占基金资产净值比例大小排序的前五名债券投资明细

注：本基金本报告期末未持有债券。

5.6 报告期末按公允价值占基金资产净值比例大小排序的前十名资产支持证券投资
明细

注：本基金本报告期末未持有资产支持证券。

5.7 报告期末按公允价值占基金资产净值比例大小排序的前五名贵金属投资明细

注：本基金本报告期末未持有贵金属投资。

5.8 报告期末按公允价值占基金资产净值比例大小排序的前五名权证投资明细

注：本基金本报告期末未持有权证。

5.9 报告期末本基金投资的股指期货交易情况说明

5.9.1 报告期末本基金投资的股指期货持仓和损益明细

注：本基金本报告期末未持有股指期货。

5.9.2 本基金投资股指期货的投资政策

注：本基金本报告期末未持有股指期货。

5.10 报告期末本基金投资的国债期货交易情况说明

5.10.1 本期国债期货投资政策

注：本基金本报告期末未持有国债期货。

5.10.2 报告期末本基金投资的国债期货持仓和损益明细

注：本基金本报告期末未持有国债期货。

5.10.3 本期国债期货投资评价

注：本基金本报告期末未持有国债期货。

5.11 投资组合报告附注

5.11.1 本基金投资的前十名证券的发行主体本期是否出现被监管部门立案调查，或在报告编制日前一年内受到公开谴责、处罚的情形

本基金投资的前十名证券的发行主体中，招商银行（600036）在报告编制日前一年内曾受到国家金融监督管理总局的处罚。

本基金投资的前十名证券的发行主体中，中信证券（600030）在报告编制日前一年内曾受到中国证券监督管理委员会、广东证监局、上海证券交易所和北京证券交易所的处罚。

本基金投资的前十名证券的发行主体中，交通银行（601328）在报告编制日前一年内曾受到国家金融监督管理总局的处罚。

本基金对上述主体所发行证券的投资决策程序符合相关法律法规、基金合同及公司投资制度的要求。

报告期内基金投资的前十名证券的其他发行主体，没有被监管部门立案调查的情形，也没有在报告编制日前一年内受到公开谴责、处罚的情形。

5.11.2 基金投资的前十名股票是否超出基金合同规定的备选股票库

基金投资的前十名股票中，没有投资于超出基金合同规定备选股票库之外的情形。

5.11.3 其他资产构成

序号	名称	金额（元）
1	存出保证金	15,788.69
2	应收证券清算款	156,441.69

3	应收股利	—
4	应收利息	—
5	应收申购款	5,825.48
6	其他应收款	—
7	其他	—
8	合计	178,055.86

5.11.4 报告期末持有的处于转股期的可转换债券明细

注：本基金本报告期末未持有处于转股期的可转换债券。

5.11.5 报告期末前十名股票中存在流通受限情况的说明

注：本基金本报告期末前十名股票中不存在流通受限情况。

5.11.6 投资组合报告附注的其他文字描述部分

由于四舍五入的原因，分项之和与合计项之间可能存在尾差。

§6 开放式基金份额变动

单位：份

项目	华泰柏瑞上证 50 指数增强 A	华泰柏瑞上证 50 指数增强 C
报告期期初基金份额总额	44,475,533.09	12,882,958.21
报告期期间基金总申购份额	5,810,141.37	2,011,872.52
减：报告期期间基金总赎回份额	9,985,529.26	3,357,805.46
报告期期间基金拆分变动份额（份额减少以“-”填列）	—	—
报告期期末基金份额总额	40,300,145.20	11,537,025.27

§7 基金管理人运用固有资金投资本基金情况

7.1 基金管理人持有本基金份额变动情况

注：无。

7.2 基金管理人运用固有资金投资本基金交易明细

注：无。

§8 影响投资者决策的其他重要信息

8.1 报告期内单一投资者持有基金份额比例达到或超过 20%的情况

注：本基金本报告期内未有单一投资者持有基金份额比例达到或超过 20%的情况。

8.2 影响投资者决策的其他重要信息

注：无。

§9 备查文件目录

9.1 备查文件目录

- 1、本基金的中国证监会批准募集文件
- 2、本基金的《基金合同》
- 3、本基金的《招募说明书》
- 4、本基金的《托管协议》
- 5、基金管理人业务资格批件、营业执照
- 6、本基金的公告

9.2 存放地点

上海市浦东新区民生路 1199 弄证大五道口广场 1 号楼 17 层

托管人住所

9.3 查阅方式

投资者可在营业时间免费查阅，也可按工本费购买复印件。投资者对本报告如有疑问，可咨询基金管理人华泰柏瑞基金管理有限公司。客户服务热线：400-888-0001（免长途费）021-3878 4638 公司网址：www.huatai-pb.com

华泰柏瑞基金管理有限公司

2025 年 4 月 22 日