

2024

环境、社会和公司治理报告
上海华测导航技术股份有限公司



目录

CONTENTS

关于本报告	01
董事长致辞	03
关于华测导航	05

诚信为基 智领导航筑根基 01

公司治理	17
投关管理	19
内部控制	20
商业道德	21
信息安全	24

创新驱动 智创价值谱新篇 02

创新驱动	32
知识产权保护	37
产品质量	39

协同增效 智联合作赢未来 03

客户权益	45
责任采购	50
产业协同	55

低碳赋能 智护绿色新星球 04

环境保护与气候应对	61
能源管理与资源节约	63
废弃物排放管理	65
生物多样性保护	67

携手奋进 智助同行共成长 05

员工雇佣与权利	71
员工培训与发展	73
员工健康与安全	76
员工关怀和活动	78

公益同行 智暖社会显初心 06

暖心社会公益	83
助力抢险救灾	84
支持人才培养	86
关键绩效表	87
指标索引	89
读者意见反馈表	91

关于本报告

本报告是上海华测导航技术股份有限公司（以下简称“华测导航”“公司”或“我们”）面向利益相关方发布的第 1 份环境、社会和公司治理报告。报告详细披露了上海华测导航技术股份有限公司 2024 年度在经济、环境、社会及公司治理等责任领域的实践和绩效，旨在与各利益相关方进行有效交流，系统地回应利益相关方的期望和要求。

🔍 时间范围

2024 年 1 月 1 日至 2024 年 12 月 31 日，为增强报告可比性及前瞻性，部分内容往前后年度适度延伸。

📊 披露边界

报告披露了上海华测导航技术股份有限公司及其子公司履行经济、社会、环境及公司治理等方面的责任信息，相关典型案例来自华测导航及其子公司。

📁 编制依据

- 联合国可持续发展目标（SDGs）
- 中国社科院《中国企业社会责任报告指南》（CASS-ESG 6.0）
- 中国标准化研究院《社会责任报告编写指南》（GB/T36001-2015）
- 国际标准化组织《ISO 26000：社会责任指南（2010）》
- 深圳证券交易所《上市公司自律监管指引第 17 号—可持续发展报告（试行）》

📄 数据说明

本报告所披露的信息来源于上海华测导航技术股份有限公司内部正式文件、统计报告与年报，本报告所披露的数据来源于华测导航实际运行的原始数据、政府部门公开数据、年度财务数据、内部相关统计报表、第三方问卷调查、第三方评价访谈等。本报告的财务数据以人民币为单位，若与财务报告不一致之处，以财务报告为准。

📌 报告可靠性保证

公司保证本报告内容真实、准确、完整，不存在任何虚假记载、误导性陈述或重大遗漏。

🗣️ 称谓说明

公司、本公司、华测导航指上海华测导航技术股份有限公司。

📞 报告获取途径

本报告以电子版形式供您阅读，您可登录公司官网进行查阅。如对本报告有任何疑问或建议，敬请发送电子邮件或致电。

公司官网：www.huace.cn

电子邮件：huace@huace.cn

联系电话：021-64950939

本报告以中英文两种文字出版，在对两种文本理解发生歧义时，请以中文文本为准。

董事长致辞



尊敬的各位利益相关方：

您好！

站在时代的潮头，我们深知企业的使命与担当已超越传统商业范畴，深刻融入社会发展的宏大叙事之中。在此，上海华测导航科技股份有限公司向您呈上这份满载诚意与责任的2024年环境、社会和公司治理(ESG)报告，期望与您一同见证华测导航在可持续发展征程上的坚实足迹，以及我们为构建美好未来所倾注的心血与智慧。

华测导航董事长
赵延平

过去的一年，于华测导航而言，是拥抱变化，创新发展的关键年份。我们秉持“用精准时空信息构建智能世界”的愿景，深耕高精度导航定位领域，以科技创新为驱动力，持续攻克核心技术难题，拓展产品应用边界，从测绘、数字施工、应急监测到新兴的自动驾驶、精准农业、智慧城市等多元场景，华测导航的解决方案无处不在，为各行业数字化转型注入强劲动力，彰显了企业在科技领域的硬核实力与创新担当。

在公司治理层面，我们坚守诚信为本的原则，筑牢企业发展的根基。

公司构建起权责明晰、协同高效的“三会”治理架构，以科学的决策流程保障全体股东权益，特别是中小股东的合法权益。良好的公司治理是企业稳健前行的压舱石，是抵御风险、实现长远战略目标的关键支撑。同时，我们积极拥抱数字化变革，借助先进信息技术优化组织管理方式与业务流程，推动企业从规模化迈向高质量发展新阶段，以卓越的治理效能为高质量发展保驾护航。

面对全球气候变化挑战，我们积极践行低碳理念，以科技赋能绿色转型。

公司通过完善的环境管理政策与制度，严格把控运营中的环境风险，确保废水、废气、废弃物达标排放，守护一方净土。在产品设计与研发环节，融入绿色基因，从芯片到

模组再到整机系统，致力于实现产品轻量化与低功耗，助力客户降低碳足迹，为全球气候治理贡献华测智慧与力量。

在践行社会责任的道路上，我们秉持高度的责任感与使命感，积极履行企业公民的义务。

公司坚信员工是企业最宝贵的财富，并始终致力于营造一个公平、包容且充满人文关怀的工作环境。为此，我们建立了完善的薪酬福利体系，提供多元化的培训与发展机会，并严格执行职业健康与安全保障措施，全方位支持员工的成长与发展，充分激发员工的创造力与忠诚度。同时，我们积极投身公益事业，身影活跃在教育支持、抢险救灾等各类公益一线。从助力教育公平到参与应急救援，我们用实际行动诠释着企业公民的担当，为社会的和谐与稳定贡献力量。

展望未来，华测导航将继续坚守初心，以更高站位、更宽视野、更实举措，践行ESG理念。

公司的发展之路，是一条与国家发展同频共振、与社会进步携手共进、与自然环境和谐共生的可持续发展之路。企业的价值不仅在于创造经济财富，更在于为社会创造综合价值，为子孙后代守护绿水青山，为人类命运共同体建设添砖加瓦。我们期待与所有利益相关方携手共进，以华测导航的精准时空之力，点亮智能世界的璀璨星河，共赴可持续发展的美好未来！

关于华测导航

公司概况

上海华测导航技术股份有限公司专注于高精度导航定位技术的研发、制造及产业化推广，是中国高精度时空信息产业的企业领军者。

公司秉承“用精准时空信息构建智能世界”的愿景，围绕高精度导航定位技术核心，逐步构建起高精度定位芯片技术平台、全球星地一体增强服务平台两大核心技术护城河，并逐步打造公司各类高精度定位导航智能装备和系统应用及解决方案在资源与公共事业、建筑与基建、地理空间信息、机器人与自动驾驶等应用板块的竞争力。

公司走创新驱动发展道路，高度重视科研，迄今荣获国家技术发明奖 1 项，国家科技进步奖 4 项，拥有已授权自主知识产权 900 余项，是全国五一劳动奖状获得单位和国家企业技术中心，连续 6 年入选上海市青浦区百强优秀企业。2020 年珠峰高程测量中，由公司研制的北斗高精度定位设备成功登顶珠峰，丈量了世界之巅。

截至报告期末，华测导航拥有 29 个国内省级本地化服务机构，并在匈牙利、日本、新加坡等 10 个国家 / 地区设有分支机构，服务全球 140 多个国家和地区。公司的产品及解决方案已广泛应用于自然资源、建筑施工、交通、水利、电力、农业、教育、环保等行业，并进入智慧城市、自动驾驶、人工智能等新兴领域。未来，公司将不断加大研发投入，持续提升竞争优势，践行以客户为中心的价值观，向社会提供更多优质产品和解决方案。



迄今荣获国家技术发明奖

1项

科技进步奖

4项

已授权自主知识产权

900余项

华测导航拥有

29国内省级本地化服务机构

匈牙利、日本、新加坡等

10个国家/地区设有分支机构

服务全球

140多个国家和地区

主要产品及服务

华测导航拥有多元化的产品矩阵，涵盖了测绘 RTK 产品、三维智能产品、海洋测绘产品、形变监测产品、导航应用产品、精准农业产品以及数字施工产品，并打造了精密定位服务系统，服务于测绘、农业、地灾、水利、矿山、应急、交通、海洋、林草、电力等多个领域，为各行业客户提供高精度定位装备和系统应用及解决方案。



企业发展历程

2024 年

2024 年 6 月，华测导航等 6 家单位联合参与的《北斗高精度实时融合监测技术与重大工程应用》项目获国家科学技术进步二等奖。

2023 年

华测导航成立 20 周年。设立博士后科研工作站。

2023 年 11 月，公司车规级组合产品通过 ASPICE L2 国际认证。

2022 年

2022 年 4 月，华测导航荣获全国五一劳动奖状。

2022 年 10/2 月，上海武汉两大基地投入使用。

2021 年

2021 年 10 月，华测导航荣获上海市五一劳动奖状。

2021 年 11 月，华测导航等 7 家单位参与的《厘米级型谱化移动测量装备关键技术及规模化工程应用》项目获国家科学技术进步二等奖。

2020 年

2020 年 5 月 27 日，中国高程测量登山队登顶珠峰，华测导航研制的北斗高精度接收机作为唯一登顶的国产北斗装备，全程随登山队员进行珠峰高程测量。

2020 年，同年推出拥有自主知识产权的高精度基带芯片“璇玑”。

2020 年 1 月，华测导航等 7 家单位联合参与的《北斗性能提升与广域分米星基增强技术及应用》项目荣获国家科学技术进步奖二等奖。

2012 年

2012 年 10 月，承研国家科技部 863 重大专项——高精度定位服务系统及应用示范项目。

2015 年

2015 年，自研高精度北斗核心板卡通过 6 位院士鉴定评审。

2016 年

2016 年 11 月，“基于北斗的多模多频高精度板卡关键技术及应用”荣获上海市科技进步奖三等奖。

2016 年 11 月，北斗接收机 i70 荣获工业博览会银奖。

2016 年 12 月，华测导航参与的《北斗导航与位置服务关键技术及其产业化》项目荣获上海市科技进步奖特等奖。

2017 年

2017 年 3 月，首次公开发行股票并在深交所创业板上市。

2017 年 12 月，华测导航等 5 家单位联合参与的《高精度高可靠定位导航技术与应用》项目荣获国家科学技术进步奖二等奖。

2018 年

2018 年 10 月，港珠澳大桥正式通车，华测导航为大桥勘测、桥面铺装、自动化形变监测提供解决方案。

2019 年

2019 年 10 月，华测导航荣获上海市重点产品质量攻关成果奖一等奖。

2019 年 12 月，华测导航参与承研自然资源部《地质灾害普适型监测》项目。

2010 年

2010 年 4 月，参加“中非测绘合作座谈会并向非洲国家捐赠 12 套 GNSS 设备。

2010 年 12 月，获得“国家火炬计划重点高新技术企业”资质。

2009 年

2009 年 2 月，“测地型 GPS 双频测量系统关键技术”荣获上海市科技进步奖三等奖。

2009 年 10 月，测量型 GPS 双频核心主板研制成功实现国产化。

2009 年 10 月，华测产品随南极科考队远征南极，系国产 GNSS 首次到达南极内陆最高点。

2005 年

2005 年 3 月，研发双频一体化 RTK。

2003 年

2003 年 9 月 12 日，上海华测导航技术有限公司成立。



关于华测导航

智领导航筑根基
诚信为基

智创价值谱新篇
创新驱动

智联合作赢未来
协同增效

智护绿色新星球
低碳赋能

智助同行共成长
携手奋进

智暖社会显初心
公益同行

2024 年公司大事件

2024 年，华测人走稳了脚下的每一步，集众智而为，聚众力而举，团结一心、务实提质、成功蓄势。

华测导航多款产品收获用户认可与信赖，实现销量口碑双丰收

- RTK 全年销量突破 **100,000** 台；
- 车规产品累计交付数量突破 **300,000** 套；
- 华微无人船智能平台搭载的 ADCP 和 HQ 多波束集成方案，持续深入水域探测领域的各个行业；
- 农机自动驾驶系统全年销量突破 **60,000** 台；
- 如是 RS 系列测量系统采用的激光 SLAM 与 GNSS 融合创新技术，引领行业发展。



深谋行业拓展之路

依托创新优势，多元拓展“朋友圈”，实现科技创新与科技成果行业应用转化双向发力。



投身产学研合作之路

2024 年，华测导航走进全国 100 多所高校开展交流合作，支持全国高等学校测绘学科教学创新与育才能力大赛，组织召开全国首届测绘实训室建设与管理研讨会，面向高校老师举办了 4 期“三维数据采集与处理技术研修班”。9 月起开展的“智能测绘进校园”活动覆盖 20 个省 57 所学校，助力实训教学转型升级，受到各大院校的鼎力支持。



打造开放的加速增长型“伙伴+华测”合作体系

2024 年，华测导航实施营销变革，打造开放的加速增长型“伙伴+华测”合作体系，多条产品线实现合作伙伴翻倍增长，进一步推动了从 RTK 产品到海洋、三维产品及行业解决方案全面合作的战略布局，实现效益正循环。同时，通过制定一系列合作策略、制度保障，为用户提供更多市场支持以及及时、专业的技术服务。



闪耀全球市场之路

2024 年，在全球变局中华测导航开启全球化新篇章，举办国际代理商大会，与国际合作伙伴建立了更为紧密的链接；加快了成立海外子公司的步伐，进一步深耕亚太与欧洲市场，与当地社会深度融合，扩大企业市场份额；持续拓展全球产品矩阵，坚持从本土化到全球化的战略发展路径。



满载荣耀之路

2024 年，华测导航在追求卓越产品与技术的同时，收获了行业、社会的认可，踏出了一条满载荣耀之路，共获 1 项国家级奖项、4 项省部级奖项。



践行社会责任之路

2024 年，华测导航谨记社会责任在肩，充分发挥先进科技装备作用，冲锋在各地抢险救援一线，以科技力量为现场防灾、减灾、救灾工作提供支持。洞庭湖团洲垸防汛护堤、广东北江百年一遇大洪水防灾抗洪、黄山洪水流量抢测、云南昭通滑坡山体监测、福建上杭滑坡山体监测……在最需要科技援手的时刻，华测导航始终同行。



企业文化

华测导航以“用精准时空信息构建智能世界”为愿景。一直以聚焦客户关注的挑战和压力，提供有竞争力的精准时空信息解决方案和服务，持续为客户创造最大价值为使命、为社会发展做出自己的贡献。



荣誉奖项

时间	荣誉奖项	获奖情况说明	荣誉证书
2024年6月	荣获国家科学技术进步二等奖	北斗高精度实时融合监测技术与重大工程应用项目受颁国家科技进步奖二等奖	
2024年7月	荣获上海市科学技术奖二等奖	高精度 GNSS 定位测姿理论创新及关键技术、上海三维空间地理数字底座构建关键技术及应用项目、导航卫星精密定位的空间误差处理关键技术与星地一体化应用项目获上海市科学技术奖二等奖。	
	通过 ISO 26262 功能安全管理体系国际最高等级 ASIL-D 认证	车规产品的开发流程和管理体系通过 ISO 26262 功能安全管理体系国际最高等级 ASIL-D 认证。	

时间	荣誉奖项	获奖情况说明	荣誉证书
2024年7月	荣获 2023 年度上海市科学技术奖一等奖	导航卫星精密定位的空间误差处理关键技术与星地一体化应用项目荣获 2023 年度上海市科技进步奖一等奖	
2024年8月	荣获“2024 地理信息产业百强企业”荣誉称号	荣膺“2024 中国地理信息产业百强企业”称号，近年来排名稳步提升从第十名跃升至第三名。	
2024年9月	荣获第 24 届工博会 CIIF 高新技术工程奖	H7 一体化 GNSS 监测站荣获第 24 届工博会 CIIF 高新技术工程奖	
2024年10月	荣获中国农业机械年度 TOP50+ 应用贡献奖	领航员 NX510 农机导航自动驾驶系统荣获“中国农业机械年度 TOP50+”应用贡献奖	
2024年10月	荣获江苏省科学技术奖二等奖	复杂场景北斗高精度时空关键技术及应用项目荣获江苏省科学技术奖二等奖	
2024年11月	斩获“全球配套件百强智能控制系统”大奖	数字施工智能引导系统斩获“全球配套件百强智能控制系统”大奖	

ESG 治理

可持续管理

华测导航重视 ESG 重要议题的识别和管理。为积极回应利益相关方的诉求，公司不断完善社会责任议题的识别和确认流程，改善利益相关方的沟通与调研内容，优化议题评估方式，形成实质性议题矩阵并在报告中重点披露和回应利益相关方的期待。

	<p>管治议题: 公司治理、投关管理、反腐败、风险内控、信息安全</p>	01
02	<p>环境议题: 环境管理、绿色运营、应对气候变化</p>	
	<p>社会议题: 科研创新、质量把控、优质服务、员工发展、行业协同、公益慈善</p>	03

利益相关方识别与沟通

利益相关方识别	期望与诉求	沟通与回应
 股东	<ul style="list-style-type: none"> · 依法合规经营 · 信息披露充分 · 股东权益保护 · 投资者关系管理 · 遵守商业道德 	<ul style="list-style-type: none"> · 内控管理 · 信息披露 · 多元化投资者沟通 · 知识产权管理 · 公平竞争
 政府管理机构	<ul style="list-style-type: none"> · 依法合规经营 · 反贪腐 · 内部控制 · 服从监管要求 	<ul style="list-style-type: none"> · 公司治理 · 反腐败及举报人保护 · 配合监管检查 · 遵守法律法规
 客户	<ul style="list-style-type: none"> · 优质产品 · 售后服务 · 隐私保护 	<ul style="list-style-type: none"> · 创新研发 · 优质客户服务 · 信息安全管理
 员工	<ul style="list-style-type: none"> · 薪酬与福利 · 员工权益保护 · 员工培训与职业发展 · 员工健康与安全 	<ul style="list-style-type: none"> · 权益与保护 · 薪酬管理与激励 · 培训计划 · 民主管理 · 职业健康管理
 行业	<ul style="list-style-type: none"> · 供应商管理 · 行业共进 · 行业合作 	<ul style="list-style-type: none"> · 供应商管理制度 · 参与行业活动 · 参与起草文件
 社区及公众	<ul style="list-style-type: none"> · 社会公益 	<ul style="list-style-type: none"> · 参与社会活动 · 助力抢险救灾



诚信为基 智领导航筑根基

华测导航以“诚信为基，智领导航”为基，构建了现代化企业治理范式。公司建立了“三会”协同治理机制，通过权责明晰的治理架构与科学的决策流程，实现治理效能最优化。在投资者关系管理领域，打造了多层次、立体化的价值传递体系，持续提升资本市场认同度。同时，公司构筑了反贪腐长效机制，实施廉洁从业全景监控，为打造全球领先的导航定位解决方案提供商奠定了坚实的治理根基。

公司治理

投关管理

内部控制

商业道德

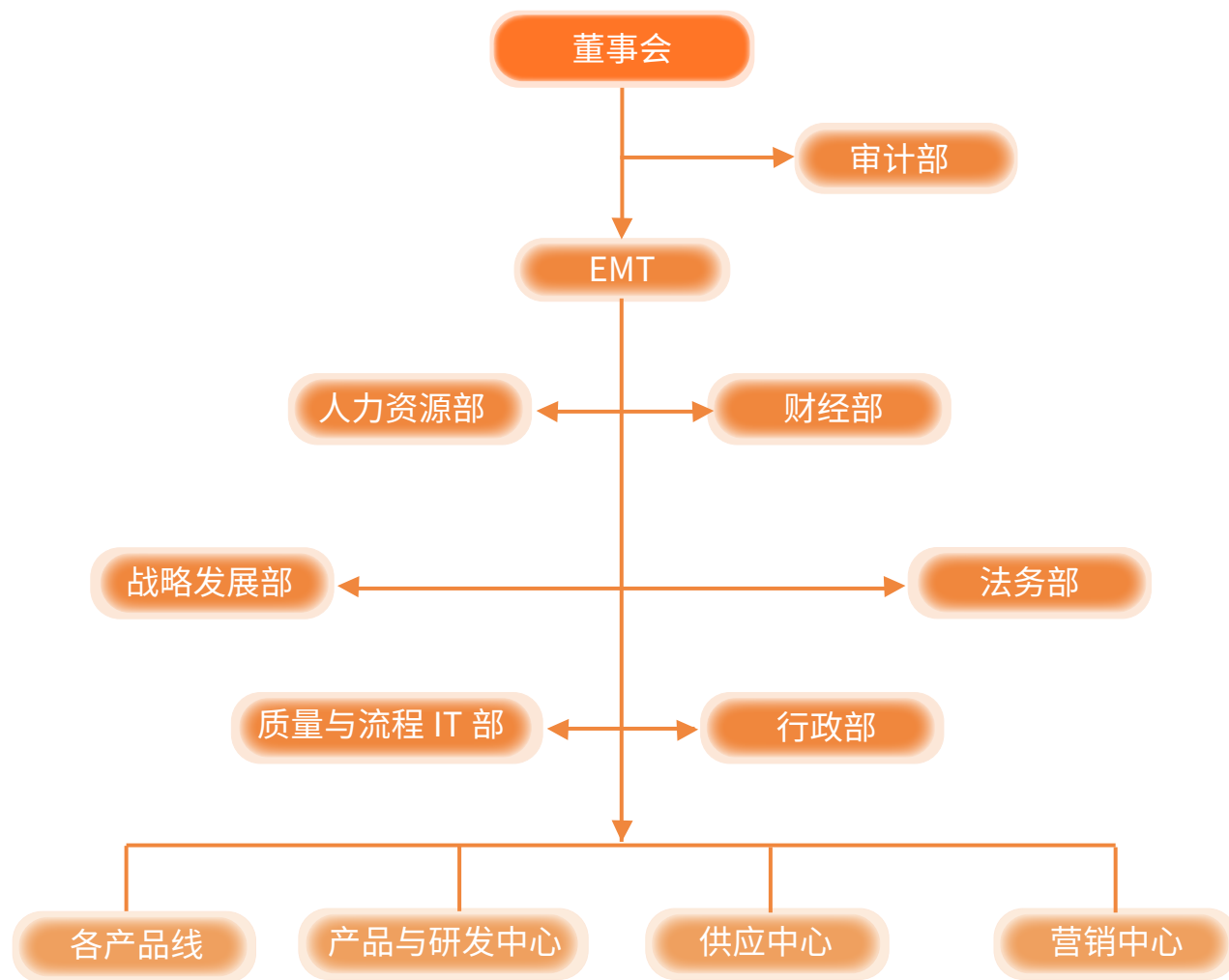
信息安全

16 和平、正义与
强大机构



公司治理

公司严格按照《中华人民共和国公司法》《中华人民共和国证券法》《深圳证券交易所创业板股票上市规则》《深圳证券交易所上市公司自律监管指引第2号——创业板上市公司规范运作》等相关法律、法规和规范性文件的要求，不断完善公司的法人治理结构，建立健全公司内部管理和控制制度，形成了权利机构、决策机构、监督机构与管理层之间权责分明、各司其职、相互制衡、科学决策、协调运作的法人治理结构。股东大会、董事会、监事会运作规范，独立董事、董事会各专门委员会各司其职，持续深入开展公司治理活动，促进公司规范运作，提高公司治理水平。



公司组织架构

三会管理

公司确立了股东大会、董事会和监事会的治理结构。股东大会坚持平等原则，确保全体股东特别是中小股东的合法权益；董事会通过规范程序组建，建立完善的内部管理制度，确保科学决策和勤勉履职；监事会依法独立行使监督权，对重大事项、财务状况及高管履职进行有效监督。“三会”管理模式为公司治理提供了坚实的制度保障，为公司的稳健发展和股东利益的长期保护奠定了坚实基础。



股东大会

公司按照《中华人民共和国公司法》《深圳证券交易所创业板股票上市规则》和《公司章程》等的要求，规范实施股东大会的召集、召开、表决等相关程序，并遵循平等对待所有股东的原则，确保所有股东，尤其是中小股东充分享有和行使自己的权利，保证股东大会决策的合法有效性，保障股东权益。



董事会

公司严格按照《中华人民共和国公司法》和《公司章程》规定的选聘程序选举董事，董事人数和人员构成符合法律法规的要求，同时，建立了完善的内部管理制度，明确了董事会的职责和权限，确保全体董事均能以认真负责的态度出席董事会及股东大会，勤勉尽责地履行各项义务，维护公司整体利益。



监事会

公司监事会严格按照《中华人民共和国公司法》和《公司章程》规定的选聘程序选举监事，监事会的人数和人员构成符合法律法规的要求。公司监事会会议的召集、召开程序符合《监事会议事规则》的有关规定。公司监事均能积极履行监督职责，依法独立对公司的重大事项、财务状况以及董事、高管人员履行职责的合法性、合规性进行监督。

董事会多元化

公司董事会包含 1 名女性及 6 名男性成员，董事会成员拥有不同的学术及专业背景，涉及经营管理、会计、法律等不同行业，确保了董事会的多元化，为董事会行使决策提供了丰富的经验和观点，有助于决策的质量；同时，公司制定了《独立董事工作制度》，独立董事能够独立履行职责，维护公司整体利益，尤其关注中小股东的合法权益不受损害，兼顾了决策的独立性、客观性。

公司董事会包含

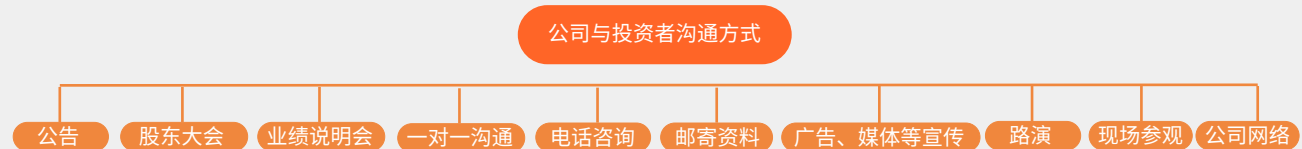
1 名女性

包含

6 名男性成员

投关管理

公司高度重视对于信息披露与投资者关系的管理，严格依据相关法律法规及公司章程，制定《信息披露管理制度》和《投资者关系管理制度》。通过规范信息披露行为，加强事务管理，保护投资者合法权益，明确投资者关系管理的原则、内容、职责与沟通方式，促进公司治理水平提升，切实维护投资者权益，为公司的高质量发展提供制度保障。



公司与投资者沟通方式



投资者关系管理基本原则

案例：公司积极推进投资者关系管理工作，持续提升公司信息透明度

2024年，公司通过多渠道积极开展投资者关系活动，如业绩说明会、特定对象调研、定期报告发布后的线下公开投资者接待日、电话会议及互动易回复等。报告期内，共回复互动易提问86个；线下公开投资者接待日累计接待投资者265人次。

共回复互动易提问

86个

通过投资者接待日、电话会等形式累计交流的投资者为

302人次

内部控制

公司始终将完善治理体系作为可持续发展的重要保障，通过建立健全内部控制机制，以提升经营管理水平和风险防范能力。建立覆盖全面的内部控制体系、制定规范的管理制度，确保各项业务活动合法合规、资产安全完整、财务信息真实可靠。同时，公司严格执行税收法律法规，建立完善的税务管理制度，规范税务申报流程，注重员工税务知识培训，有效防范税务风险，维护企业良好信誉。结合实际情况完善财务管理制度，在保障财务信息质量的同时，切实维护公司、股东及债权人的合法权益。

内控管理

公司为规范和加强内部控制，特制定《内控管理制度》，以保证公司经营管理合法合规、保障资产安全、提高公司经营管理水平和风险防范能力，促进公司可持续发展。此外，公司按照中国证监会和深圳证券交易所要求，每年要求审计部对公司内部控制情况进行检查评估，2024年度，第三方专业机构对公司内部控制情况出具了独立的审计报告，并对外进行公告。

- 建立及完善业务流程及相关规范要求，保证公司内部控制及风险管理涵盖经营活动中主要业务环节。
- 加强成本核算分析、推进技术创新、定期检查和评估，实施全面预算管理，确保资金使用合理，加强资金监控，保障资金安全。
- 建立健全的信息安全管理制度，保护公司重要信息和系统的安全性；对信息系统的开发和变更进行管理和控制，确保系统稳定性和功能完善性。
- 确保公司运营符合相关法律法规和行业标准，保证业务在合法合规框架下进行；定期对员工进行合规培训，提高合规意识。

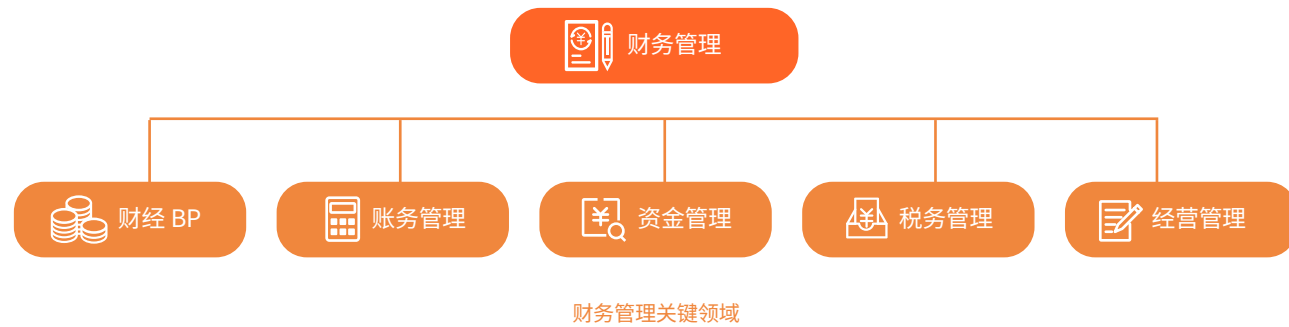
公司内控管理制度

税务管理

公司严格遵守税收法律法规，确保企业税务行为的合法性、合规性，及时、准确、完整地进行税务申报和缴纳，并积极配合税务机关的税务检查和调查工作，如实提供相关资料，确保税务机关依法履行职责。公司明确税务管理的责任人和工作流程，确保税务申报和缴纳工作的顺利进行，同时注重对员工进行税务知识培训，提高员工的税收法律意识，确保员工在纳税过程中依法行事，避免因员工个人行为导致企业税务风险。在税务合规方面，不断提高自身管理水平，加强内部控制，防范税务风险。

财务管理

公司根据《中华人民共和国公司法》等相关法规，结合公司实际情况，制定了《财务管理制度》，加强财务管理和经济核算，维护公司、股东和债权人的合法权益。



商业道德

公司始终将商业道德建设作为企业可持续发展的核心要素，致力于构建诚信、透明、负责的商业环境。公司建立完善的反舞弊管理体系，构建从风险预防、识别、响应到事后恢复的完整防控机制。同时，公司定期开展商业道德培训，强化员工合规意识，确保所有商业活动均符合法律法规和行业准则。

在与客户、供应商及竞争对手的商业往来中，公司严格遵守反垄断法和市场竞争规则，要求全体员工恪守商业道德，杜绝任何形式的不正当竞争行为。公司通过持续完善商业道德管理体系有效防范经营风险，不断提升合规经营水平，保障公司稳健发展。

廉政建设

公司严格遵守反贪污与反贿赂相关法律规定，始终将廉政建设作为企业可持续发展的重要基石，建立完善的反舞弊管理体系并制定《反舞弊管理办法》，通过明确组织架构和职责分工，有效防范和化解舞弊风险，维护股东权益，保障公司稳健发展。公司秉持腐败贿赂行为零容忍原则，制定《商业道德与反腐败政策》，并建立完善的举报者保护制度，鼓励员工诚实举报违规行为，持续提升全员合规意识。

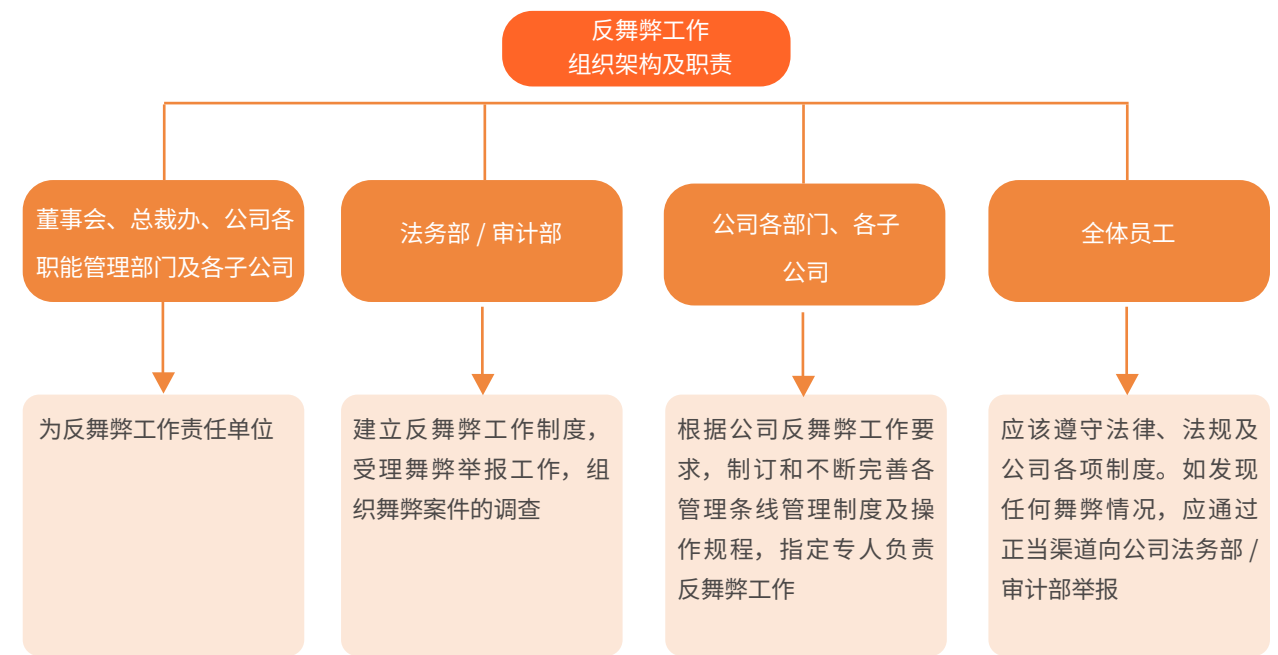
关键绩效

报告期内，公司发生 0 起，由于商业贿赂或贪污行为而被解雇（或受到处分）、被有权部门调查或与业务合作伙伴的合同被终止或未续约的情况；

报告期内，发生 0 起，由于公司或其董事、管理层人员、员工商业贿赂或贪污行为的诉讼案件。

反舞弊管理

公司根据《中华人民共和国公司法》《中华人民共和国保险法》《保险公司内部控制准则》《企业内部控制基本规范》及《保险稽查审计指引》的有关规定，制定了《反舞弊管理办法》，防范和化解舞弊风险，规范经营行为，保护股东合法权益，确保公司经营目标的实现和公司持续、稳定、健康发展。



反舞弊工作组织架构及职责



案例：为加强廉政自律意识，公司开展多项廉政建设宣传活动

2024 年，公司开展了向虚假报销说“NO”、“阳光自律七准则”、春节廉洁宣传活动、中秋廉洁宣传活动、重大节日国内外供应商廉洁宣贯、重大节日国内外员工廉洁宣贯等活动，彰显了公司“至诚守信”的核心价值观，在行业内树立了廉洁治理的典范，为打造具有全球竞争力的企业奠定了坚实的道德基石，推动形成“不敢腐、不能腐、不想腐”的长效机制，助力公司实现高质量发展。

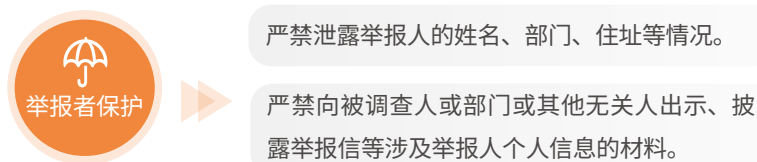


商业道德与反贪腐

公司坚持诚信经营，致力于维持高水平的商业诚信、廉洁合规、公平透明的原则，以零容忍态度惩治腐败及贿赂行为，制定《商业道德与反腐败政策》，政策围绕风险预防、风险识别、风险响应以及事后恢复四个方面，确保全体人员在与政府部门、商业伙伴沟通与合作，以及业务活动中遵守法律法规以及该政策的规定，禁止任何腐败、贿赂及商业贿赂的发生，并持续强化公司的商业道德管理体系建设。



腐败及贿赂行为举报机制



举报者保护制度要求

公平竞争

公司所有员工均应尊重公司的客户、供应商与竞争对手的权利并与其公平交易；不得通过操纵、隐瞒、滥用特权信息、歪曲重要事实或者任何其他非法商业行为利用他人；应确保与供应商、客户、竞争对手和政府机构的活动和互动反映公平和正当的商业惯例，并符合公司运营所在国家 / 地区所适用的竞争法相关法律法规。

公司要求全体员工在与客户、供应商、竞争对手等利益相关方的商业往来中，始终恪守以下原则：第一，充分尊重各方法合法权益，坚持公平交易原则；第二，严格禁止任何形式的商业不当行为，包括但不限于信息操纵、特权滥用、事实歪曲等违法违规行为；第三，确保所有商业活动符合国际通行的公平竞争准则，并严格遵守公司运营所在国家 / 地区的反不正当竞争法律法规，以支持构建可持续发展的商业生态，实现多方共赢。

关键绩效

报告期内，公司发生 0 起，因不正当竞争行为导致诉讼或重大行政处罚的情况。

信息安全

为了深入贯彻落实国家信息安全政策文件要求和信息安全等级保护政策要求，全面提升公司信息安全管理水平，公司特制定《信息安全方针及安全策略》。该制度明确信息安全管理的目标、原则和实施路径，旨在构建全方位、多层次的信息安全防护体系。公司通过建立健全信息安全管理度，强化数据分类分级管理，实施严格的访问控制和加密技术，确保信息系统的高效运行与数据安全。同时，公司定期开展全员信息安全培训，提升员工的安全意识和风险防范能力，推动信息安全文化深入人心。

此外，为防范第三方合作伙伴、人员及系统可能带来的信息安全风险，公司还制定《第三方安全管理规范》，明确第三方准入标准、信息安全责任及监管要求，全面加强对外部合作方的信息安全管理，确保企业信息安全的整体性与可持续性。



信息安全管理目标

最大限度保证信息系统的完整性、保密性和可用性免遭破坏。

确保每年信息安全重大事故（II级）的发生频率为可控范围内的最低，目标为“0”次。



管理体系

公司已成功通过 ISO 27001 信息安全管理体系认证，全面构建了符合国际标准的信息安全管理框架，确保数据在采集、存储、传输和处理过程中的安全性。此外，通过定期开展内部审计、第三方评估以及漏洞扫描，公司能够及时发现并修复潜在的安全隐患，持续优化数据安全流程。

关键荣誉



ISO 27001 管理体系认证证书

公司信息安全框架基于 ISO 27001 标准，结合自身实际优化完善，采用“PDCA”（计划—执行—检查—改进）模式，通过持续改进提升体系的全面性、有效性和适用性，从而为公司业务的稳健发展提供更加坚实的安全保障。



管理团队

公司制定《信息安全领导机构组成与职责》《授权及审批管理制度》《安全检查和审核管理》等制度文件，明确信息安全管理分工与职责，全面负责信息安全策略的制定、实施与监督，确保信息安全管理体系持续有效运行。公司信息安全管理团队由 14 人组成的信息安全领导小组和 6 人组成的信息安全工作小组共同构成，统筹推进信息安全管理体系的建设与运行。



- 负责审定信息安全建设与应用总体规划、经费预算、技术标准、管理规范及相关政策措施。
- 研究决定信息安全体系建设重大事项，监督信息安全体系规划的实施。
- 及时解决项目建设过程中的决策问题，并对各项工作做出指示。
- 审批发布信息安全方针和管理体系。
- 审批信息安全规划和项目的批准。
- 提供信息安全资源保证。
- 负责信息安全策略审核及推广。
- 建立与内部 / 外部专家、权威机构、合作伙伴、供应商之间的沟通渠道。统一控制对外信息发布和通告。



- 负责信息安全体系建设具体工作实施和推进，与工作小组组长及时沟通并汇报有关情况。
- 负责与咨询公司沟通协调项目实施情况以及项目在公司内部的推进和后续知识转移。
- 负责安全管理体系的建立并监督信息安全管理制度的执行。
- 对信息安全相关项目进行规划和监督，确保信息安全风险评估和管理工作能够落实。
- 制定年度评审计划，确定评审范围和内审内容。
- 负责信息安全策略、标准、流程和制度的编写、审核及推广。
- 制定业务连续性计划。
- 建立与内部 / 外部专家、权威机构、利益伙伴之间的沟通渠道。统一控制对外信息发布和通告。

信息安全管理团队职责

关于华测导航
诚信为基
智领导航筑根基
创新驱动
智创价值谱新篇
协同增效
智联合作赢未来
低碳赋能
智护绿色新星球
智助同行共成长
携手奋进
智暖社会显初心
公益同行

应急管理

公司已建立包括《监控和安全管理中心管理》《网络安全管理制度》《系统安全管理制度》《安全事件报告和处置》《存储介质管理制度》及《信息系统应急预案》等在内的全面应急管理体系，并定期进行完善，旨在系统化、有组织地管理信息安全，降低风险，减少损失，确保业务的正常运行。

在技术层面，公司通过安全防护策略、员工访问权限控制、日志分析管理、服务器区防火墙以及安全感知平台等手段，构建了全方位的信息安全防护体系。这些措施不仅有效降低了信息系统故障的风险，还确保在面对突发情况时能够迅速响应，最大限度地减少对业务的影响。

宣传与培训

为确保信息安全管理的有效实施，公司制定《信息系统人员管理制度》和《信息安全培训管理制度》，从源头把控信息岗位人员的专业素质与技能水平，降低因人员操作不当引发的差错、欺诈及设施滥用风险，同时减少对信息保密性、完整性和可用性的潜在负面影响。

公司通过定期开展隐私保护培训，全面提升员工在数据隐私认知与保护方面的能力。培训内容覆盖隐私政策解读、数据分类管理、隐私风险识别等关键领域，确保全员在日常工作中严格遵守隐私保护规范，筑牢数据安全防线。

同时，公司特别针对中层以上管理人员开展专项培训，帮助他们深入理解信息安全管理的重要性，并全力支持其建设与实施，为体系的顺利推进提供有力保障。每年年初，公司根据实际需求制定培训计划，确保全员至少接受一次基础的信息安全管理培训。培训结束后，公司通过测试考核检验培训效果，确保知识内化与能力提升。

内训

在公司内部培训，由公司内部人员或者外聘的讲师进行培训。

外训

指根据培训计划和职工发展需求安排职工参加的在公司以外举办的公开课程或阶段课程（包括研讨会、讲座等形式）。

信息安全培训方式



公司内网信息安全宣传

📍 02

创新驱动 智创价值谱新篇

华测导航以“用精准时空信息构建智能世界”为愿景，以科技创新为引擎，深耕高精度定位领域，致力于为全球用户提供精准、可靠、智能的定位产品与解决方案。公司持续突破核心技术，推动行业数字化转型升级，积极拓展新兴应用，构建高精度定位生态圈。

创新驱动

知识产权保护

产品质量

12 负责任
消费和生产



17 促进目标实现的
伙伴关系



创新驱动

在创新驱动的背景下，华测导航始终坚持以研发创新为核心驱动力，构建了多层次的技术布局和全球化的研发体系，形成了覆盖关键技术研发、国际资源整合以及专业化团队建设的创新生态。公司注重关键技术的实际应用，同时将绿色设计理念融入产品开发，推动行业向高效、低碳方向转型。此外，公司积极拓展产学研合作，通过与高校、科研机构的协同创新，加速技术成果的转化与落地。在科技创新过程中，公司始终坚持科技伦理与道德规范，确保技术发展与社会价值并重，实现可持续发展与社会价值的双重提升。

关键绩效

报告期内，公司研发投入总金额为 **46,901.91 万元**，占营业收入 **14.43%**。

关键绩效

公司自主开发的产品先后获得过国家技术发明奖二等奖 **1** 次、国家科技进步奖二等奖 **4** 次、省部级奖项 **19** 次，

获得过中国国际工业博览会银奖 **2** 次，也获得过如卫星导航定位优秀工程和产品奖特等奖等多个行业类技术奖项。



创新相关奖项

研发体系

公司基于 IPD（集成产品开发）体系构建了三目录架构，明确了业务分层，专注于提升产品竞争力和技术平台能力。公司制定清晰的研发战略与技术布局，依托高素质研发团队，持续推进国际化布局。2024 年，公司启动了系统性组织变革，重点围绕新业务规则制定、统一语言规范及解决方案设计展开，并在产品组合管理、质量管理等领域取得初步成效，进一步优化了研发体系的效率与协同能力。

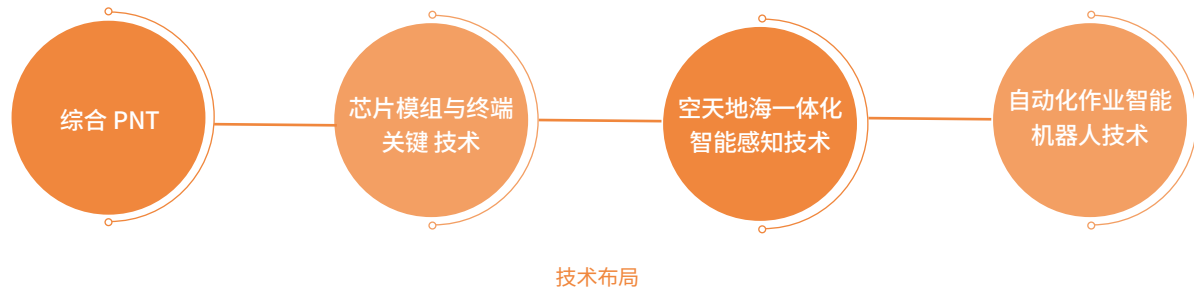
研发战略

公司以高精度导航定位核心技术为基础，构建了两大基础平台（高精度定位芯片技术平台、全球星地一体增强服务平台）和四大应用板块（资源与公共事业、建筑与基建、地理空间信息、机器人与自动驾驶）。四大应用板块覆盖农业、建筑、测绘、自动驾驶等领域，提供精准定位解决方案，持续强化技术壁垒和市场竞争力。



技术布局

公司作为国内高精度卫星导航定位领域的领先企业，聚焦北斗高精度时空智能信息，重点布局综合 PNT 及芯片模组与终端、空天地海一体化智能感知、自动化作业智能机器人等新兴技术领域。公司积极参与上海市科委“探索者计划”，联合科研院所推动自主创新，同时在 AI、机器人及多源融合导航定位等方向加大研发投入，推动科技成果转化，支撑产业创新发展，解决未来潜在技术瓶颈。



研发团队

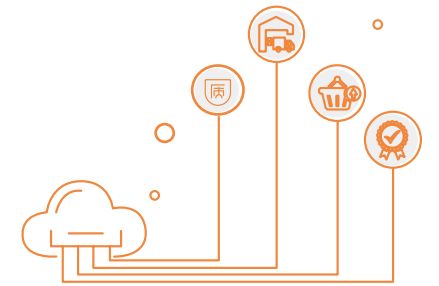
公司拥有一支由近 700 名专业研发人员组成的强大团队，其中以博士和硕士为主，专业背景涵盖卫星导航、计算机科学与技术、机械工程等多个前沿领域。凭借深厚的技术积累和创新能力，团队在相关领域的技术水平处于国内领先地位，并达到国际先进水平，持续推动公司在技术创新和产品研发方面保持竞争优势。

国际化布局

同时，公司进行国际化布局，在英国设立研发中心，专注于 GNSS 技术的创新研究。该研发中心与英国顶尖高校紧密合作，致力于开发高效、创新的 GNSS 解决方案，提升精准定位技术的性能与可靠性。研发方向以数据分析为核心，通过不断优化定位算法，改进现有技术，为精准定位提供更先进、可靠的解决方案。

研发应用

公司产品秉持稳定可靠、简单易用的理念，通过多传感器协同配置技术和算法性能的持续迭代，从芯片到模块再到整机系统采用高集成度技术，在重量和功耗设计上追求更高性能。核心技术可灵活适配不同行业的需求，同时，公司在设计中注重绿色环保理念，通过优化硬件和算法，降低资源消耗，力求在性能和能效之间实现平衡。



核心技术应用

公司专注于北斗高精度卫星导航定位技术的研发与应用，构建了从“二维”到“三维”、涵盖“空天地海一体化”的完整应用体系。核心技术广泛应用于测绘、国土等传统行业，以及智慧城市、自动驾驶、人工智能等新兴领域。目前，公司已形成资源与公共事业、建筑与基建、地理空间信息、机器人与自动驾驶等四大应用板块，提供全面的产品和解决方案。

绿色设计

公司始终秉持绿色设计理念，将环境保护作为产品研发的核心考量之一。在设计和生产过程中，公司严格选用符合 RoHS 标准的环保原材料，确保所有产品不含有害物质，最大限度地减少对环境的影响。同时，公司产品已通过相关权威机构的认证，获得了相应的环保证书，推动技术创新与环保要求的深度融合。

关键荣誉



中国环境标志（II型）产品认证证书



案例：研发 H7 一体化集成供电式 GNSS 监测站，通过低功耗技术实现能效突破

公司专注于绿色设计，在研发 H7 一体化集成供电式 GNSS 监测站时采用休眠与唤醒机制实现节能管理。同时，设备采用低功耗的 NB-IOT 窄带通信方案，替代传统高功耗的 2G/3G/4G 网络，进一步降低能耗。H7 功耗控制在 2W 以内，达到行业领先水平，显著优于市场同类产品。H7 内置太阳能板供电系统，可减少设备对传统能源的依赖，有助于减少环境污染。产品的绿色设计不仅提升了设备能效，还为地质灾害监测、交通安全等领域提供可持续的技术支持，具有显著的环境效益和应用价值。



H7 一体化集成供电式 GNSS 监测站

产学研合作

公司与高校及研究机构紧密合作，设立博士后科研工作站和院士专家工作站，搭建产学研一体化平台，推动学术成果转化和技术创新。通过技能大师和首席技师工作室，公司开展学术成果转化改进项目，由资深技术人员将研究院的理论成果转化为产品技术，提升技术竞争力和市场适应能力。

关键绩效

报告期内，公司基于探索者专项已发布 4 项校企合作项目。

截至报告期末，公司

联合培养博士研究生

1 人

硕士研究生

10 余人

公司员工获评上海杰出人才

1 人

产业领军人才

1 人

东方英才计划拔尖人才

1 人

“青峰”人才计划—拔尖人才

1 人

东方英才青年项目

1 人

通过各项人才政策累计落户约

270 人



博士后科研
工作站

- ▶ 已招收 2 名博士后
- ▶ 2025 年计划招收 3-5 名博士后



院士专家
工作站

- ▶ 邀请上海交通大学、同济大学、武汉大学等高校教授作为特聘专家
- ▶ 共同制定科研发展规划、课题方向，并指导博士后及学生工作

科研工作站

在人才培养方面，公司积极推动校企合作，与上海交通大学、同济大学等国内顶尖高校建立联合培养项目，定向培养硕士及博士研究生，确保人才的专业素养与实践能力与企业需求高度契合。同时，公司实施多层次的人才引进政策，构建具有竞争力的多元化人才梯队，为企业的可持续发展提供了坚实的人才保障。



上海交通大学 - 华测导航 2024 年卓越工程师联合培养启动仪式暨 2023 级专项学生入企实践欢迎会

遵守科技伦理

公司在产品研发过程中严格遵守科技伦理，聚焦高精度导航定位相关的核心技术及其产品与解决方案的研发、制造、集成和产业化应用。公司聚焦行业应用场景，依托智能化技术手段实现传统作业方式升级与工作效率提升，为客户创造价值。目前，相关技术研发及落地实践尚未涉及与人类安全决策或交互相关的伦理问题。

产品质量

华测导航秉持“让华测成为可信赖的组织，让华测产品成为高质量的代名词”的理念，从流程优化和程序规范两方面入手，持续提升产品质量。通过制定《不合格品控制程序》《产品防护控制规范》等制度文件，公司为质量管控提供了坚实的制度保障。同时，设立质量管理委员会作为质量相关业务的决策机构，负责质量政策审定、目标制定、重大改进项目审批及问题定级定责，确保质量管理科学高效。



关键绩效

截至报告期末，公司共有质量相关程序文件 **51** 份，流程文件 **372** 份。

关键证书



质量管理体系认证证书

质量目标：让华测成为地理信息测绘行业高质量的代名词

质量方针

以质取胜：时刻铭记，质量是华测生存的基石，是客户选择华测的理由。我们把客户质量要求与期望准确传递到华测整个价值链，共同提高产品质量。

我们尊重规则流程，一次把事情做对；发挥员工潜能，持续改进；我们与客户一起平衡机会与风险，快速响应客户需求，实现可持续发展。

华测承诺向客户提供高质量的产品、服务和解决方案，持续不断让客户体验到我们致力于为每个客户创造价值。

质量战略

- 1、华测视质量为企业的生命，质量是我们价值主张和品牌形象的基石，也是我们建立长期及重要客户关系和客户粘性的基石；
- 2、打造精品，以最终用户体验为中心，从系统、产品、部件、过程四个维度构建结果质量、过程质量和商业环境口碑质量；
- 3、建设尊重规则流程、一次把事情做对、持续改进的质量文化；
- 4、把客户要求与期望准确传递到合作伙伴并有效管理，与价值链共建高质量和可持续发展；
- 5、尊重专业，倡导工匠精神，打造各领域世界级专家队伍；
- 6、人人追求工作质量，不制造、不流出、不接受不符合要求的工作输出；不捂盖子、不推诿、不弄虚作假、基于事实决策和解决问题；
- 7、落实管理者质量第一责任，基于流程构建质量保证体系，建设能适应未来发展的大质量管理体系。

考核管理体系

公司质量考核管理体系以打造质量领导力为核心，严格执行质量红线，确保全员参与和持续改进。通过落实质量管理责任，公司建立全面的质量考核机制，确保每个环节都符合高标准要求。在面对紧急质量问题时，公司严格按照既定的解决流程执行，迅速响应并有效处理，以保障产品质量和客户满意度。



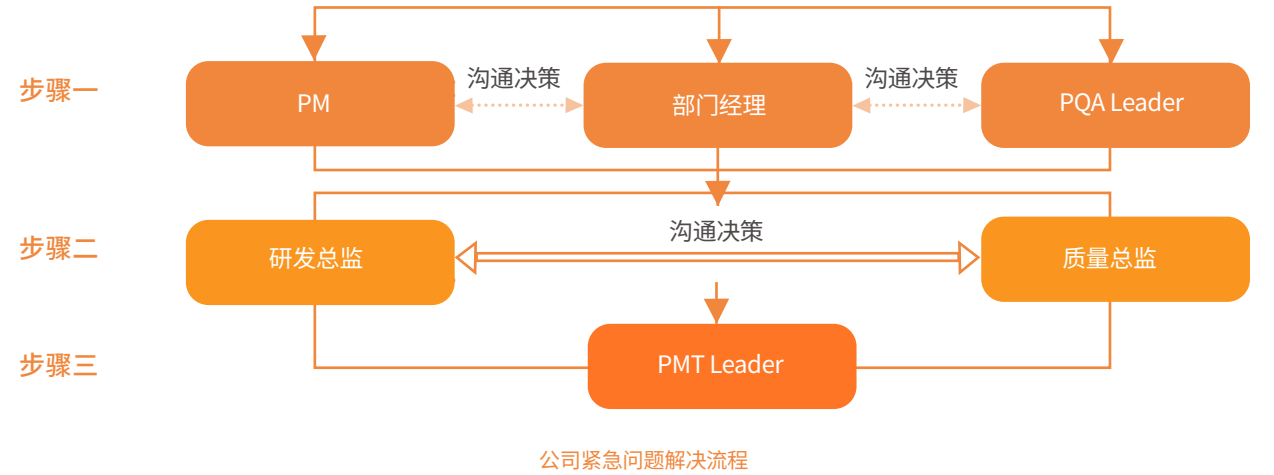
质量目标、方针与战略

产品管理责任落实

公司严格落实产品质量管理责任，明确“业务主官是质量第一责任人”的考核机制，强化质量管理的责任意识。若因产品质量问题导致年度返修率未达底线目标，且对客户满意度和公司品牌形象造成严重影响的，相关业务主管作为第一责任人将承担相应责任。通过这一机制，推动全员重视质量，确保产品品质持续提升，切实维护公司声誉和客户信任。

应对紧急质量问题

公司高度重视客户反馈，针对紧急质量问题，建立快速响应机制。通过制定标准化的紧急问题解决方案和优化处理流程，显著提升问题处理效率，从而有效提高客户满意度。



质量管理实践

公司重视对产品质量的准确把控，制定质量管理细节目标，准确识别生产中的高风险步骤，并展开针对性检验，以提高最终产品合格率。同时，为保障产品质量的一致性，公司制定《物料全生命周期管理》和《品类物料全生命周期工作职责和业务内容》，在物料的全生命周期流程中进行把控，将生产责任落实到每一级人员，确保物料合格合规。

关键绩效
报告期内，公司通过年度质量策划，顺利完成 **684** 条质量保证计划的落地实施，持续推动产品质量提升。

质量意识提升

为提升员工质量意识，促进产品质量持续改进，公司组织开展质量管理专项培训活动。培训活动包含“质量月”主题活动、质量研发专题研讨会等形式，通过线下集中宣讲与生产现场检查相结合的方式，系统地向员工宣贯质量管理的核心要点、实施方法及预期目标，以实现产品质量的全面提升。

关键绩效
报告期内，公司产品质量与运营部共策划 **5** 场质量培训活动，共计 **170** 余人参加。

案例：FMEA 工具应用案例解析，提升产品质量与风险管控能力

2024年9月，公司开展质量月培训活动，聚焦于提升产品质量管理，重点讲解了 FMEA（失效模式与影响分析）和 DFMEA（设计失效模式与影响分析）等专业技能知识。通过理论讲解与案例分析相结合的方式，参训人员深入理解这些工具的基本原理、应用方法及实施要点，进一步提升产品质量管理水平，为预防和解决潜在问题提供有力支持。



培训课程现场

关于华测导航
智测导航筑根基
诚信为基
智测导航筑根基
创新驱动
智测导航筑根基
协同增效
智测导航筑根基
低碳赋能
智测导航筑根基
智测同行共成长
携手奋进
智测导航筑根基
公益同行

03

协同增效 智联合作赢未来

华测导航致力于与产业链上下游建立紧密合作,通过优化技术和提升服务提升供应链效率,确保客户需求的精准满足。公司注重持续创新,推动行业发展;与合作伙伴携手应对挑战,共同实现长远发展和互利共赢。

客户权益

责任采购

产业协同

12 负责任
消费和生产



17 促进目标实现的
伙伴关系



客户权益

客户权益是企业经营的核心关注点。华测导航始终以客户需求为导向，围绕客户的痛点、顾虑和期望，优先开发高质量、高性价比的产品与服务，确保质量可靠、服务高效、运作成本优化。通过完善的售后服务体系，公司及时响应客户反馈，解决客户问题，持续提升客户满意度。同时，公司致力于帮助客户提升效率、降低成本，从而增强其竞争力和盈利能力，助力客户实现长期发展目标。

使命

聚焦客户关注的挑战和压力，提供有竞争力的精准时空信息解决方案和服务，持续为客户创造最大价值

公司客户使命

售后服务

公司秉承“质量第一、诚信为本、服务至上”的售后服务方针，践行“以客户为中心，务实、进取”的企业精神，通过系统化的宣贯与培训，向员工及客户传递企业理念与服务宗旨。为规范售后服务行为，提升服务质量，公司制定《华测导航售后服务政策》，明确售后服务的标准与流程。依托规范化管理和高效的服务意识，公司建立完善的服务体系，形成独具特色的服务标准与规范，充分保障客户权益。



售后服务方针与目标



GBT27922-2011 售后服务认证证书——五星级

售后服务管理体系

公司售后服务管理体系是一个多层次、多部门的协同系统，旨在为客户提供高效、专业的技术支持和售后服务。公司设有清晰的售后组织架构，明确各层级的职责与关系，确保服务流程的顺畅与客户满意度。

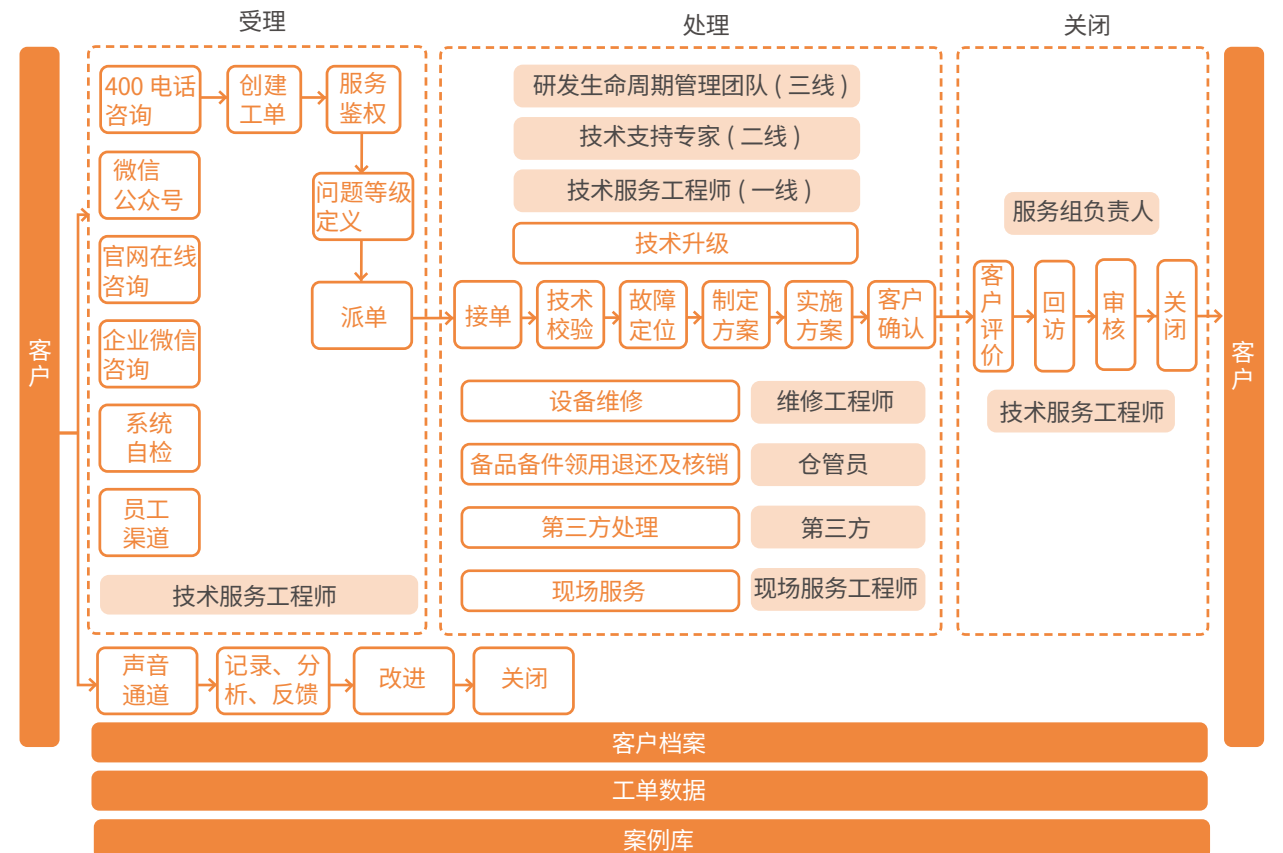
公司售后服务体系覆盖全国各省份，确保各地区客户均能获得高效、专业的售后服务支持。同时，公司在海外设立了多个服务网点，为国际客户提供全面的技术支持和售后保障，进一步提升全球客户的服务体验与满意度。

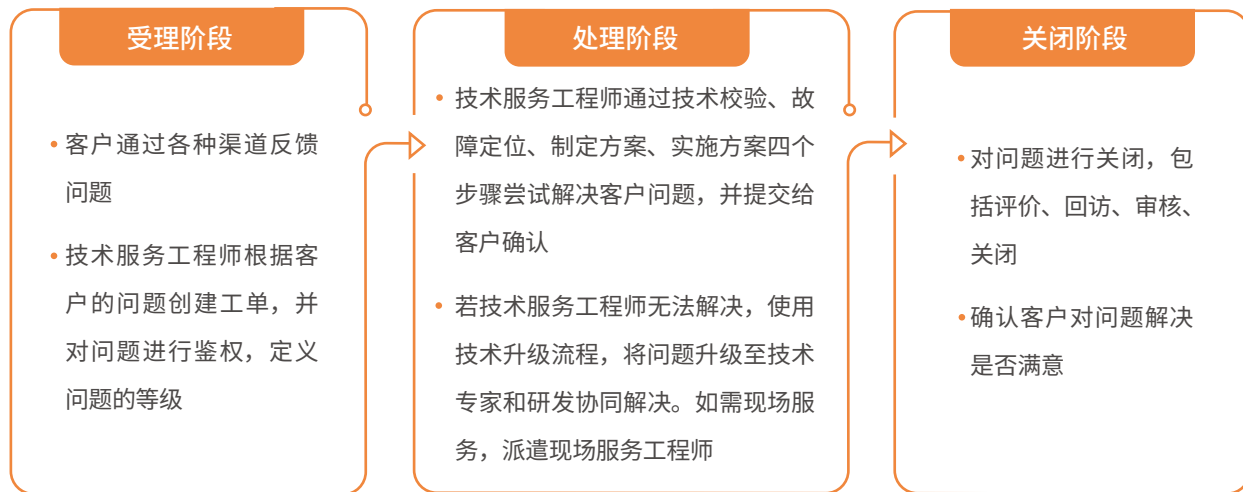


全球售后服务网点

售后服务流程

售后服务流程涵盖受理、处理和关闭三个阶段，依托客户档案、工单数据和案例库三大核心模块，构建高效的数据支撑体系。客户档案确保快速鉴权与信息准确性，工单数据实现过程可控与全程回溯，案例库则助力问题快速解决与能力沉淀。通过模块化数据管理，提升服务响应速度与问题解决效率，保障客户体验与服务质量。





售后服务流程图

客户售后权益

公司重视客户售后权益，严格执行售后服务体系。凡购买公司产品的客户，均可依法享受“三包”服务，在产品出现质量问题时，可于规定期限内申请退换货或维修服务。此外，公司提供完善的质保服务，并设有专业的售后服务团队，确保售后问题得到及时有效处理。

保修政策	说明
七天免费退货、换货、保修	自保修期起算之日起 7 个自然日内，若产品的主机出现非人为损坏的性能故障，经由华测导航技术人员核实后，可以选择修理、更换同型号的产品或协调退货。
十五天免费换货、保修	自保修期起算之日起 15 个自然日内，若产品出现以下问题，可以选择更换同型号同规格的产品 ①产品的主机出现非人为损坏的性能故障； ②发现产品在运输过程中遭受损坏且能提供运输公司提供的货损凭证； ③发现产品在一个或多个重要的方面存在与原产品描述严重不符的情形。
一年保修	在保修期内，若产品的主机出现非人为损坏的性能故障，可以享受免费维修服务。

客户“三包”权益

同时，客户还享有全面的技术培训支持。在产品交付时，公司将为合同中约定的被培训人员提供免费技术培训（线上/线下皆可），确保其熟悉仪器功能并能够正常操作设备。在质保期内，客户还可享受免费的线上技术培训，进一步巩固操作技能，保障设备的长期高效使用。

客户投诉通道

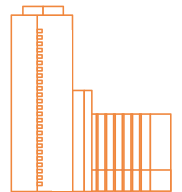
公司设有专门的客户投诉通道，客户可通过拨打服务热线 4006206818 反馈相关问题。公司将对每一项投诉进行严格核实，确保问题得到及时妥善处理，并对责任人依据相关规定进行处罚。同时，公司将根据投诉情况制定改进措施，持续优化服务流程，提升客户体验。

客户满意度

为进一步了解客户的需求，公司通过系统化的方式收集客户意见和反馈，深入挖掘客户满意度的关键影响因素。自 2020 年起，公司连续五年委托具有资质的第三方公司进行年度客户满意度调查，确保数据的客观性和专业性。同时，公司还通过全年持续的回访调研，包括 400 投诉回访和产品线业务人员回访等多种形式，全面跟踪客户体验的变化，为提升服务质量和产品优化提供有力支持。

客户满意度调查目标

- 全面摸底公司的产品能力、质量水平、技术服务和售后服务等在客户处的表现
- 提高产品质量控制和管理水平，改善客户感知，提升企业形象
- 对员工的绩效进行评价



客户满意度调查目标

调查结果显示呈现稳步增长态势。客户忠诚度与净推荐值（NPS）较 2023 年实现显著提升，其中客户满意度维持“良好”水平，忠诚度及 NPS 首次达到“优秀”水平，标志着公司在客户关系管理与服务质量方面取得重要突破。

2024 年度，公司客户总体满意度为 **74.9%**

较 2023 年提升 **3.7%**

客户满意度调查流程

调查主要通过问卷形式进行，问卷内容涵盖宣传、产品、服务、竞争以及总体满意度等多个维度，全面评估客户对企业的感知与体验。调查流程包括问卷设计、客户调研、数据收集与分析等环节，最终通过数据解读得出客户满意度分数、忠诚度及净推荐值（NPS），为企业改进策略提供科学依据。



客户满意度调查流程

客户满意度提升

为持续提升客户满意度，公司通过系统化的数据分析，识别客户需求与痛点，并制定针对性改进计划。同时，将客户反馈与绩效考核相结合，强化服务意识，并开展专项培训以提升服务质量。通过一系列举措，公司服务质量显著提升，客户满意度不断提高，多次获得客户书面表扬或感谢。

名称	时间	颁发部门
武汉华测卫星—湖南湘潭抢险救援感谢信	2024年8月19日	中国安能一局广西安澜科技发展有限公司
昭通市各类地质灾害监测预警项目感谢信	2024年8月12日	云南地质工程勘察设计研究院有限公司
湖南岳阳市华容县团洲乡团北村团洲垸洞庭湖一线堤防决堤应急感谢信	2024年7月24日	中国安能集团第一工程局有限公司
武汉华测卫星—湖南团洲垸洞庭湖一线堤防管涌险情溃口封堵处置感谢信	2024年7月11日	中国安能第三工程局武汉分公司
“应急使命·2024”超强台风防范和特大洪涝灾害联合救援演习感谢信	2024年5月14日	中国安能集团第二工程局有限公司
2024年全省水旱灾害防御实战演练感谢信	2024年5月7日	浙江省水利防汛技术中心
中国灾害防御协会感谢信	2024年1月9日	中国灾害防御协会
临夏州积石山县地震应急测绘保障工作感谢信	2024年1月3日	甘肃省自然资源厅

客户感谢信



案例：客户满意度提升培训，进一步巩固客户关系

2024年，公司为提升客户满意度，开展了相关培训，重点强化员工的服务意识和沟通技巧，优化客户问题解决流程。培训共有超过30名各应用领域员工代表参与。通过培训，员工能够更高效地响应客户需求，提升服务质量，进一步巩固客户关系，增强品牌忠诚度。



客户满意度提升培训

责任采购

华测导航在责任采购方面秉持严谨态度，通过制定《采购与付款内控管理制度》和《供应商管理制度》，全面规范采购流程，确保供应商选择的透明与公正。公司注重供应商的信誉、供货能力及社会责任履行情况，严格筛选合作伙伴。同时，华测导航推行阳光采购，确保采购过程公开、公平、公正，并平等对待中小企业，为其提供公平竞争的机会，助力供应链的可持续发展。

关键绩效

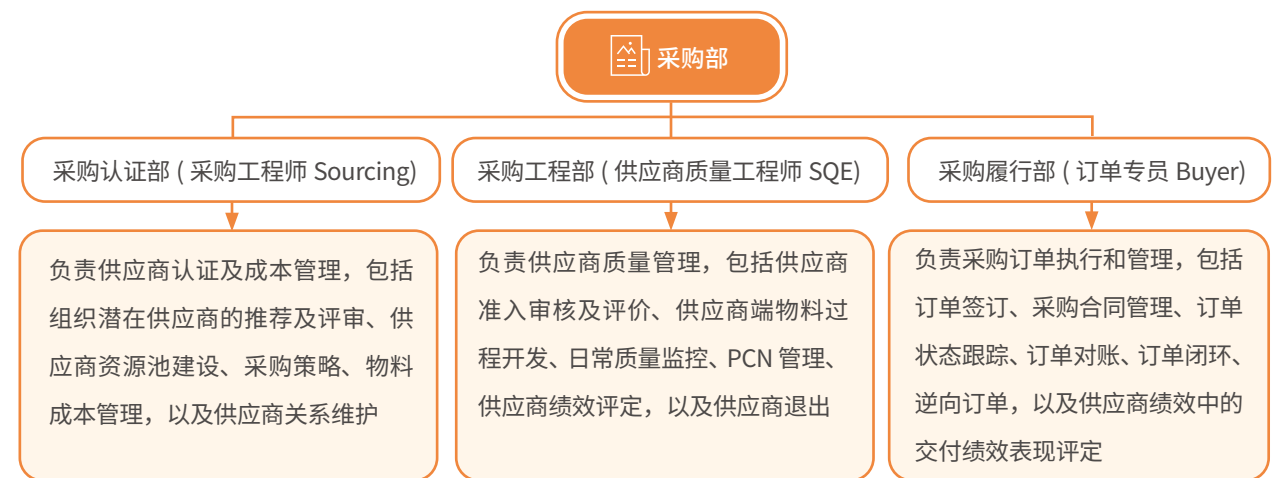
报告期内，公司已与 **700** 余家供应商建立起稳定共赢的合作关系。

供应商选择

在供应商选择过程中，公司始终秉持与优质供应商建立长期稳定合作关系的理念。为此，公司设立专门的采购部门和采购委员会，负责采购事务及供应商的全面管理。在管理流程上，公司对供应商进行科学分类，并实施严格的准入管理制度，确保所有供应商在质量、交付等方面均符合公司标准。通过这一系列措施，公司不仅有效保障了供应链的稳定性，还促进了与供应商之间的长期合作与共同发展。

供应商选择体系

公司供应商选择由多个部门协同工作，确保选择的规范性和高效性。采购部作为公司供应商管理的归口部门，下设采购认证部、采购工程部和采购履行部，分别负责供应商的资格认证、技术要求的落实以及采购执行的具体实施。品保部负责对进料、生产过程和成品进行检验，确保产品质量。计划部则根据市场需求及未来预测，合理释放采购计划，确保供应链的顺畅运转。同时，公司设有采购委员会，作为公司采购相关业务的集体决策机构，负责供应商的选择与管理、品类管理以及制定业务规则等，确保采购业务的合规性与战略目标的一致性。



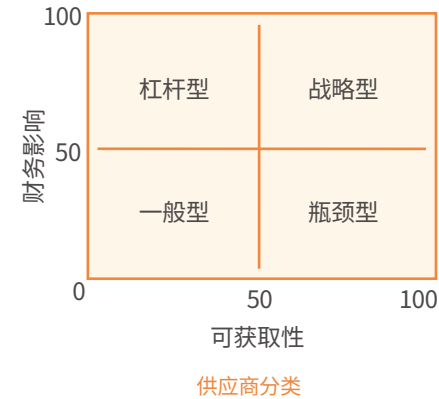
采购部管理架构及职责

供应商分类

公司供应商根据财务影响（采购金额）和可获得性（供应风险）分为四类：战略型、杠杆型、瓶颈型和一般型。

战略型供应商采购金额大，供应风险高，通常提供关键物料或技术，直接影响企业的核心竞争力。杠杆型供应商采购金额大，但供应风险低，主要提供标准化、可替代性强的物料。瓶颈型供应商采购金额小，但供应风险高，通常涉及非标件或稀缺资源。一般型供应商采购金额和供应风险均较低，战略潜力有限。

基于此分类，公司在供应商准入、合作模式及资源分配上制定差异化策略，以实现供应链的高效、稳定和可持续发展。



供应商准入标准

在供应商准入之前，公司将进行全面的供应商质量管理体系考察与制造工程能力评估。通过对供应商的开发能力、工艺能力、交付能力、质量保障能力以及服务与弹性等各项指标的严格审查，公司能够选择到符合需求的合作伙伴，降低采购风险。

开发能力	工艺能力	交付能力	质量保证	服务 & 弹性
具有项目开发能力	核心工艺不能外包 掌握行业先进工艺	保证交付及时率 适应小批量多品种	具有完善的质量架构 具有完整的质量体系	及时响应

供应商准入管理

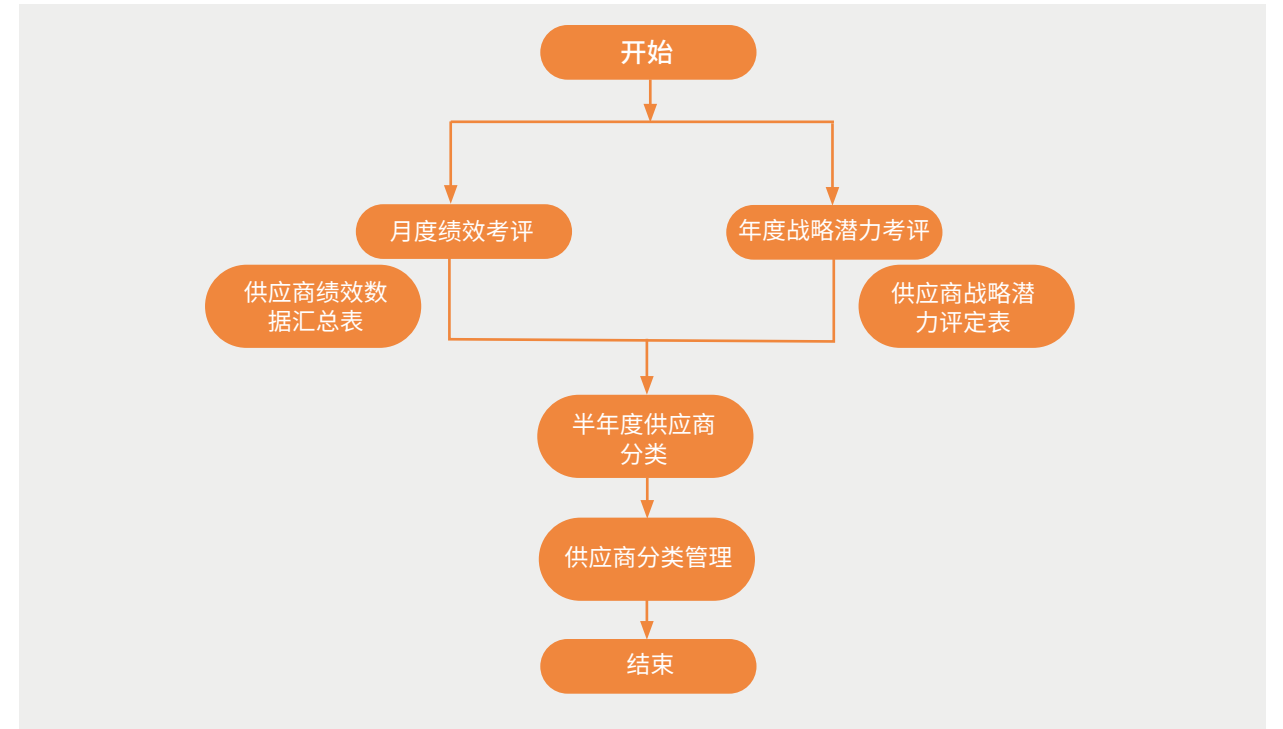
供应商管理

在选定供应商后，公司通过系统化的供应商管理确保其提供的产品和服务持续满足公司战略发展需求。为此，公司制定了《供应商管理制度》，明确供应商管理的各项要求，重点关注供应商在产品质量、服务质量、成本控制、交付周期及产品竞争力等方面的表现，并推动其持续改进。通过科学的绩效管理体系，公司定期评估供应商表现，识别改进空间，同时加强供应商培训，提升其技术能力、质量管理水平和服务意识，从而建立高效的供应链合作关系。

供应商绩效管理

供应商需要进行月度绩效考核和年度战略潜力考评。绩效评分主要从三个维度进行：品质、交付和服务。质量评分包括到货合格率、退货情况和问题重复发生率，保障产品质量；交付评分则评估采购订单达成率、账料管理和配合支持，关注供应商的交货及时性和合作水平；服务评分主要考察供应商的技术贡献，评估其在技术创新和问题解决方面的能力。

此外，公司每年对供应商的战略潜力进行评定，依据其运营管理能力、技术创新实力、业务覆盖范围和跨领域协作等因素，划分为不同等级，为企业的长期合作提供参考。



供应商绩效评价流程



绩效等级划分及应用

关于华测导航
智领导航筑根基
诚信为基
智创价值谱新篇
创新驱动
智联合作赢未来
协同增效
智护绿色新星球
低碳赋能
智助同行共成长
携手奋进
智暖社会显初心
公益同行

供应商质量管理

公司高度重视供应商质量管理，要求供应商每年签署质量目标承诺书，并围绕关键指标制定明确目标。通过严格的评估与筛选，确保供应商具备可靠的质量控制能力，从源头保障零部件质量。同时，公司持续优化管理流程，强化质量管控，以提升供应商整体水平，保障产品质量和供应链稳定，为双方长期合作奠定坚实基础。

	前期		后期
研发试产	产品质量需要满足华测的试产需求	过程质量管控	生产过程需要稳定性和一致性，确保工艺和制造过程的规范
产品测试	需要配合华测进行产品测试和试验	变更管理	设计或工程变更需向华测提出申请，验证通过并得到华测许可后才能执行变更
小批量阶段	需要提供与批量状态一致的产品用于小批量试生产	异常问题处理	应积极配合华测针对各类投诉的分析和整改
产品标识及包装	产品包装需满足华测需求	不合格品处理	按华测要求及时处理各类不合格品
产品验收依据	出货需要出具出货报告，内容需要与华测确认一致	赔偿机制	参考《供应商质量异常赔偿标准》进行赔偿

供应商质量管理要求

供应商培训

为持续提升供应链整体水平，确保交付效率，公司将面向核心供应商开展专项培训计划，强化供应商的质量意识，优化生产流程，提升交付及时率，共同构建高效可持续的供应链体系。



案例：携手铸品质，合作赢未来

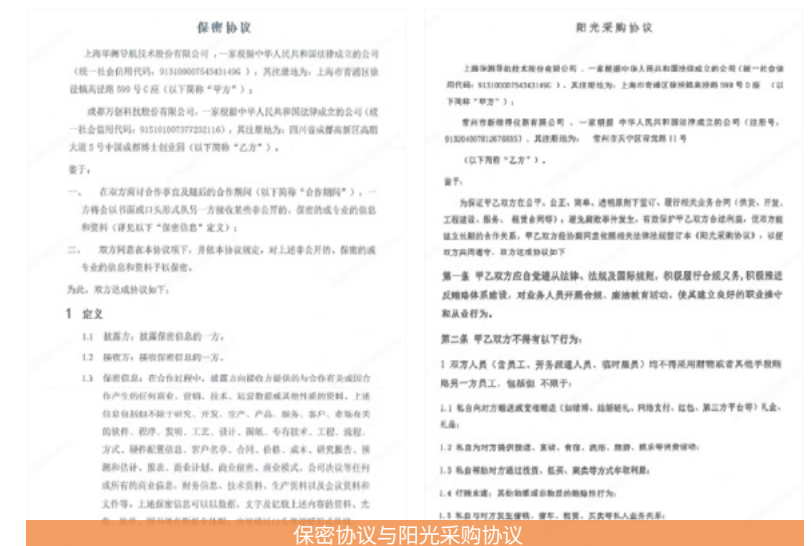
2023年5月，以“华测20年·感恩有你”为主题的华测导航2023年供应商大会在华测时空智能产业园成功举办。大会以“携手铸品质，合作赢未来”为主题，吸引了近300位供应商代表齐聚一堂，共谋未来发展。董事长在会议上回顾了公司20年的发展历程，并对供应商伙伴的长期支持表示感谢。大会还特别设立了颁奖环节，表彰了在联合创新、交付效率、质量管控等方面表现突出的供应商伙伴，颁发了联合创新奖、最佳交付奖、优秀质量奖等多个奖项。未来，华测导航将继续与供应商伙伴紧密合作，铸就卓越品质，推动行业创新，共同为客户提供更优质的产品与服务，实现共赢发展。



供应商大会

阳光采购

公司持续加强供应链廉洁采购建设，致力于在诚信合规和可持续发展方面达到高标准。在开展业务活动的过程中，公司严格遵守适用的法律法规，明确供应链相关廉洁标准，并通过标准的采购招标流程及严格的反贪腐监管体系，规范采购相关员工行为。为确保商业活动中的诚信和廉洁，公司要求所有与公司有业务、经济往来的客户、供应商等外部合作伙伴签订《阳光采购协议》和《保密协议》，全面防控采购环节的贪腐风险，构建透明、公正的采购环境。



保密协议与阳光采购协议

平等对待中小企业

公司始终秉持公平、公正的原则，平等对待所有合作伙伴。在财务管理上，公司严格遵守合同条款，确保及时清算应付账款，杜绝任何逾期支付或未支付的情况，切实保障所有合作伙伴的合法权益。

产业协同

为促进产业协同，华测导航积极融入行业生态，通过参与各类行业活动、论坛及展会，不断提升自身影响力与话语权。同时，公司致力于推动行业规范化发展，深度参与国家标准及行业标准的制定，为产业的高质量发展贡献力量，助力构建开放、合作、共赢的产业生态体系。

行业活动参与

公司高度重视与合作伙伴的协同合作，积极投身于各类行业展会、研讨会等活动，持续加强与同行的交流与合作。这些行动不仅使公司能够敏锐地捕捉行业发展的最新趋势，吸收前沿技术和先进的管理经验，还为公司提供了展示自身实力、提升品牌知名度的绝佳平台。通过与业内专家、学者以及同行企业的深度互动，公司能够更加精准地洞察市场需求，推动技术创新，从而更好地适应市场环境，实现可持续发展。



案例：参与国外展会，加速品牌国际化

2024年4月，巴西国际农机展览会 Agrishow 2024 在巴西里贝朗普雷图展览中心隆重举行。作为拉美地区最具影响力的农业技术及机械展会，Agrishow 一直是农业技术创新和趋势的领先展示平台。公司作为全球农机导航领域的领军企业，携多款高端产品和解决方案亮相展会，吸引了众多客户驻足交流。展会期间，公司展示了农机导航自动驾驶系统 NX510 系列、X 系列、引导系统 Guide10 以及农田卫星平地系统 IC100 等创新产品，充分展现在精准农业领域的技术实力。



Agrishow 2024 展会现场

同年9月，德国斯图加特 INTERGEO 2024 展会正式开幕，公司携高精度定位技术及智能应用成果亮相，展示了包括“华测星地一体差分服务”和如是 RS10 激光雷达测量系统在内的多项创新成果。公司三维智能产品线区域业务经理还在主舞台上分享激光雷达技术的最新突破及应用案例。华测导航与来自世界各地的行业专家、技术创新者以及全球合作伙伴用全球视野共同探讨行业发展新趋势和市场合作新机遇，进一步拓展了全球市场影响力。



INTERGEO 2024 展会现场



案例：参与大型行业展会，展示公司技术实力

2024年10月，中国测绘地理信息科学技术年会暨博览会在郑州举行，公司总裁出席开幕式并致辞。公司展出了60余件自主研发的智能测绘装备，包括新品行者 X500 无人机和如是 RS10 测量系统，吸引了广泛关注。此外，公司在激光雷达技术领域的最新成果也受到媒体关注。通过此次活动，公司不仅展示了技术实力，还深化了与行业各方的合作，为构建数字中国贡献力量。



博览会现场



案例：参加行业学术大会，持续耕耘专业领域

2024年11月，中国水利学术大会在西安召开，公司水利行业总经理在“智慧水利·数字孪生”专题会议上作专题报告，介绍了公司在大中型水库综合监测、无人机巡查监测、水利测绘及水文测验等领域的创新方案。这些方案依托高精度定位、无人机、无人船等技术，为水利安全、灾害防御和数字孪生建设提供支持。公司将持续深耕水利领域，助力行业高质量发展和数字中国建设。



水利大会现场

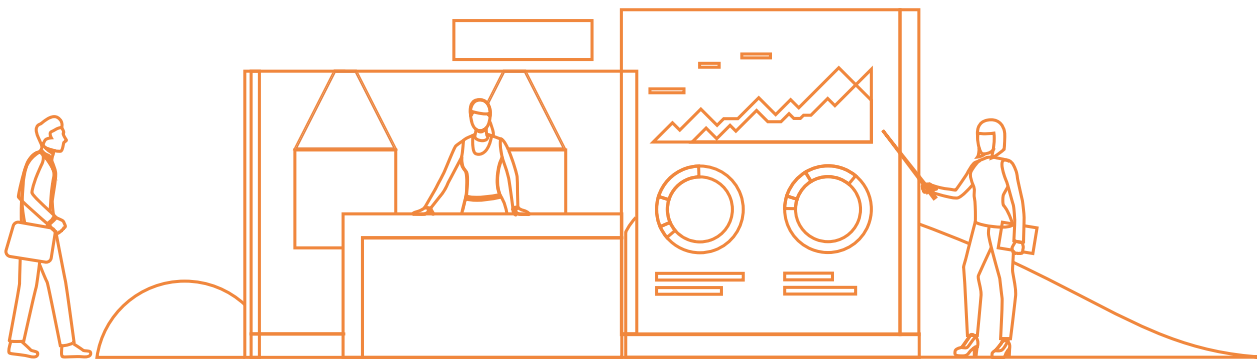


案例：亮相工博会，展示公司创新实力

2024年9月，第二十四届中国国际工业博览会在上海开幕，公司在科技创新展区展示了北斗高精度智能装备及解决方案，涵盖测绘、海洋、农业、施工等领域，吸引众多观众驻足交流。展会上，公司H7一体化GNSS监测站凭借自适应变频、超长续航等优势，荣获“CIIF 高新技术工程奖”，展现了技术实力，进一步提升行业影响力。



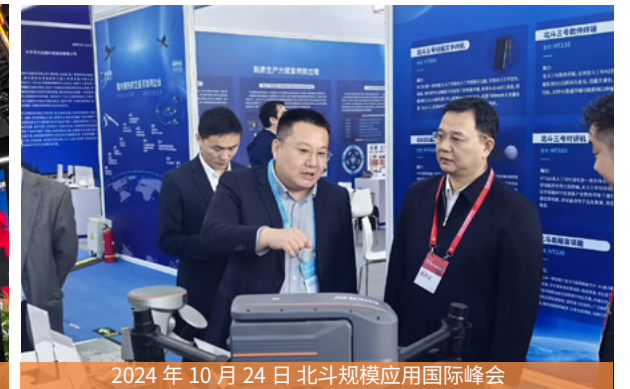
公司亮相工博会



其他展会



2024年12月5日 浙江国际智慧交通产业博览会



2024年10月24日 北斗规模应用国际峰会



2024年9月20日 多波束测深系统新技术交流会



2024年12月6日 长江流域智慧水文技术交流会

标准制定

公司还积极参与各类标准制定，包括国家标准和团体标准的起草与修订。公司致力于推动行业规范化发展，通过深入参与标准化工作，提升技术水平，增强行业影响力，为促进行业高质量发展贡献力量。

类别	标准号	实施日期	图片
国家标准	GB/T 43478-2023	2024年7月	
团体标准	T/CAMA 102—2023	2024年1月	

标准制订



低碳赋能 智护绿色新星球

华测导航通过完善的环境管理政策与制度,积极推动低碳技术的创新与应用,致力于减少碳排放和资源消耗。从高精度导航定位技术到智能化解决方案,公司以科技赋能绿色转型,助力智慧交通、精准农业等领域的可持续发展。未来,公司将继续参与国家和地方的绿色低碳项目,推动行业可持续发展,为守护地球生态、建设绿色新星球贡献力量。

环境保护与气候应对

能源管理与资源节约

废弃物排放管理

生物多样性保护



环境保护与气候应对

公司已建立完善的环境管理政策与制度，明确各部门及岗位的环保职责，确保各项环保工作有章可循。依据公司制定的《基础设施与工作环境控制程序》和《环境和安全运行控制程序》，公司对基础设施、工作环境以及环境事项进行系统管理，确保环境管理体系的有效运行。

公司已通过环境管理体系认证，并持续优化环境管理流程，定期开展内部审核与管理评审，确保在项目开发与设计过程中，各项活动均符合环保要求。

关键绩效

报告期内，公司严格遵守环保法规，未发生任何突发重大环境事件，亦未受到任何环境行政处罚。



关键荣誉



公司已通过 ISO14001 管理体系认证

环境风险管理

为确保公司管理方针和目标的有效落实，识别并管控与重要环境因素相关的运行活动，公司制定了《环境和安全运行控制程序》。该程序旨在对管理体系覆盖范围内的工程咨询、工程设计及工程总承包项目相关的环境和职业健康安全运行过程进行系统控制，明确运行控制的方式和条件，确保所有活动均在受控条件下进行。通过这一程序的实施，公司能够有效控制或减少潜在的有害环境影响，并对已识别的风险进行科学管理。

应对气候变化

公司积极应对气候变化挑战，致力于通过技术创新推动清洁技术的应用。公司的高精度导航定位产品与解决方案，在智慧交通、精准农业、自然资源管理等领域广泛应用，有效助力客户减少碳排放，提升资源利用效率。未来，公司将继续探索清洁技术机遇，为全球气候治理贡献力量。

监测解决方案

雷视融合多点位移监测仪

应用场景 该产品结合雷达与视觉技术，实现对山坡、水库岸坡、公路边坡等区域的全方位、高精度监测，能够实时捕捉位移变化，及时发现潜在安全隐患。

气候应对价值 在气候变化引发的极端天气(如强降雨、滑坡)频发的背景下,该设备为地质灾害监测提供了科学、可靠的数据支持,助力防灾减灾。

形变监测系统解决方案

应用场景 基于物联网+北斗高精度定位技术,公司开发了形变监测系统,广泛应用于地质灾害、矿山安全、交通边坡监测等领域,能够全天候获取被监测对象的三维形变数据。

气候应对价值 该方案为基础设施安全提供了实时监测和预警能力,减少了灾害损失。

三维解决方案

无人机巡堤查险方案

应用场景 方案集成测绘级激光雷达、高分辨率热红外相机和可见光相机,结合智能管涌识别算法,用于堤防的全天候巡查,能够及时发现并处理管涌、渗漏等险情。其引入激光雷达后,误报率降至30%以下,显著提升了识别精度,尤其在夜间和复杂环境下表现优异。

气候应对价值 通过高效监测和预警,减少因极端天气(如暴雨、洪水)引发的灾害风险,助力气候适应能力提升。

粮仓盘粮解决方案

应用场景 该产品通过高密度激光点云技术,实现对粮仓粮食的三维精准测量,避免了传统人工码粮的误差和资源浪费。

气候应对价值 在气候变化对粮食安全构成威胁的背景下,该方案提高了粮食管理的效率和精度,减少了粮食损耗,间接支持了气候适应能力。

智能测绘装备

应用场景 现阶段测绘技术高速发展,森林资源信息需求更加多元化,智能装备在林业应用方向应用越来越多,特别是森林病虫害防治、森林火灾预警与监测、林业资源调查及林业数字孪生。

气候应对价值 智能测绘装备为应对气候变化提供了重要技术支持。公司利用无人机和高精度激光雷达,结合数字孪生、图像识别等技术,实现高效的林业调查、森林病虫害的精准识别与定位、森林火灾的监测与预警,减少森林破坏带来的碳排放。相关解决方案可有效提升林业调查的效率和准确性,助力森林资源的保护与管理,保护森林的固碳能力,让森林更好地发挥调节气候的作用。

公司气候变化相关应用

能源管理与资源节约

为加强能源与资源管理，确保科学合理利用、降低成本并提升企业整体经济效益，华测导航特制定《资源、能源管理控制程序》，明确行政部为主管部门，负责统筹规划、监督考核各车间及相关职能部门的能源、资源消耗情况，确保各项管理措施落地生效。各部门则依据自身职责，承担日常管理责任，负责具体执行节能降耗措施，保障能源与资源的合理使用。

同时，行政部定期开展全面检查，每半年至少组织一次覆盖全公司的能源与资源使用情况专项检查，通过实地核查、数据分析等方式，深入查找潜在浪费点，评估节能措施执行效果，并针对发现的问题制定整改方案，跟踪落实整改情况。



此外，公司倡导节水、节电、节能、节地、节材等节约资源理念，针对不同场所和作业活动制定相应的控制措施，通过优化流程、推广节能设备、减少浪费等方式，降低消耗、提升效率，践行绿色可持续发展责任，持续改进管理体系，为经济效益与环境效益双赢贡献力量。



针对不同场所和作业活动制定相应的能源、资源控制措施

能源利用

公司致力于构建高效的能源管理体系，通过完善能源管理制度和优化能源使用流程，实现节能降耗的目标。公司依据《资源、能源管理控制程序》，对办公设施、检测设备等进行定期维护与升级，引入先进的节能技术和设备，提升能源利用效率。

在日常办公中，公司通过多种措施强化员工的节能意识，如在办公区域张贴节能标识，提醒员工“人走灯灭、人离机关”，并安排专人进行夜间定期巡查，确保电灯、空调等设备在无人使用时处于关闭状态。此外，公司还通过内部培训和宣传，引导员工养成良好的节能习惯，将绿色办公理念融入日常工作生活的每一个细节，努力营造低碳环保的办公环境。



水资源使用

公司注重水资源的节约与高效利用，将节水理念贯穿于日常运营中。行政部依据用水指标，为各部门制定科学的用水计划，明确用水目标与考核机制，确保水资源的合理分配与高效利用。水电工团队定期对水管线路进行全面巡查与维护，及时发现并修复跑、冒、滴、漏等现象，从源头上杜绝水资源的浪费。同时，各部门结合自身特点，深入学习《中华人民共和国水法》及相关节水管理规定，制定并实施具有针对性的节水措施，持续优化用水流程，提升用水效率。通过优化用水流程和升级设备，公司在水资源管理方面取得了显著成效，推动了水资源的高效利用。

循环经济

公司积极探索循环经济模式，推动资源的循环利用，在研发设计过程中注重减少原材料浪费，并通过回收利用废弃物，最大限度地降低对环境的影响。

行政、统计以及打字复印等职能岗位是公司办公资源管理过程中纸张消耗的主要环节。为实现资源的高效利用与可持续发展，公司明确要求以上部门在日常工作中严格执行节约用纸制度，全面推行纸张双面打印与复印，从源头上杜绝纸张浪费现象，确保办公用纸的高效利用。



废弃物排放管理

华测导航作为高精度导航定位技术企业，自身运营几乎不产生“三废”，且严格遵循环保法规，确保废水、废气、固体废物的合规处理。在工程总承包项目中，公司更加注重三废管理，通过科学规划与绿色施工，优化资源利用，减少废弃物排放，践行可持续发展理念，为生态保护贡献力量。

水污染控制

公司严格按照国家及地方环保法规要求，秉持科学、规范的水污染控制理念，对废水排放进行严格管理。通过建设完善的废水处理设施，确保废水达标排放。

公司未发生超标排放事件。同时，公司定期委托专业第三方机构对废水进行检测，检测结果均符合环保标准。

2024年，公司废水排放达标率持续保持

100%

生活污水规范排放：

确保生活污水经处理后达标排入市政污水管网，杜绝未经处理的污水直接排放，从源头上防止水体污染。

办公设备墨粉管控：

在更换复印机、打印机时，严禁用水冲洗墨粉，防止其进入雨水或污水管道；墨粉需集中收集并按规范处理，避免对水体造成污染。

危险品与油品防泄漏管理：

严格管控化学危险品和油品的运输、使用及储存过程，防止泄漏事故。一旦发生泄漏，立即报告并采取应急措施，防止污染物进入水体。

施工现场污水治理：

在工程总承包项目中，加强对建筑施工现场含泥、砂污水的管理，严格控制其排放，确保施工组织符合环保要求，防止施工废水对周边水体造成污染。

水污染控制措施

大气污染控制

公司自身运营活动不涉及废气排放，不存在直接的废气污染问题。在研发、生产和运营过程中，公司通过优化流程、采用环保材料及推广绿色低碳技术，将对大气环境的影响降至最低。同时，公司积极参与绿色低碳发展，支持相关环保政策，推动企业环境的和谐共生。

噪声污染控制

在工程总承包项目中，公司严格管控施工安装现场的噪声排放，确保生活区和各类施工机械的噪声限值符合国家及地方标准。通过制定明确的噪声管理措施，对相关方进行监督和指导，确保施工现场噪声排放达标。同时，公司于各噪声监测点配置专业监测设备，定期开展噪声水平监测，并委托第三方权威机构出具监测报告。报告显示，所有监测点的噪声指标均严格符合国家及地方环保标准。

废弃物控制

公司在废物管理方面采取了严格的分类处理措施，确保有害和无害废弃物的合规处置。对于有害废弃物，如化学药品、胶水等，公司依据国家相关法规，将所有危险废弃物均委托有资质的专业机构进行处理。对于无害废弃物，包括纸张、塑料、办公垃圾等，公司推行分类收集和管理，通过优化废弃物管理流程，有效提升废弃物的回收利用率，减少对环境的负担。

确保所有危险废弃物

100% 合规处置



分类

可回收利用

无毒无害

有毒有害

不可回收利用

无毒有害

有毒有害

废旧电子产品、硒鼓、墨粉（办公场所）

建筑垃圾、废弃建筑材料、废弃材料、辅助包装材料、报废设备等
(工程总承包项目施工安装作业现场)



处理

收集后普通废品收购站处理

收集后专业废品收购站处理

收集后专业废品收购站处理

收集后专业废品收购站特殊处理

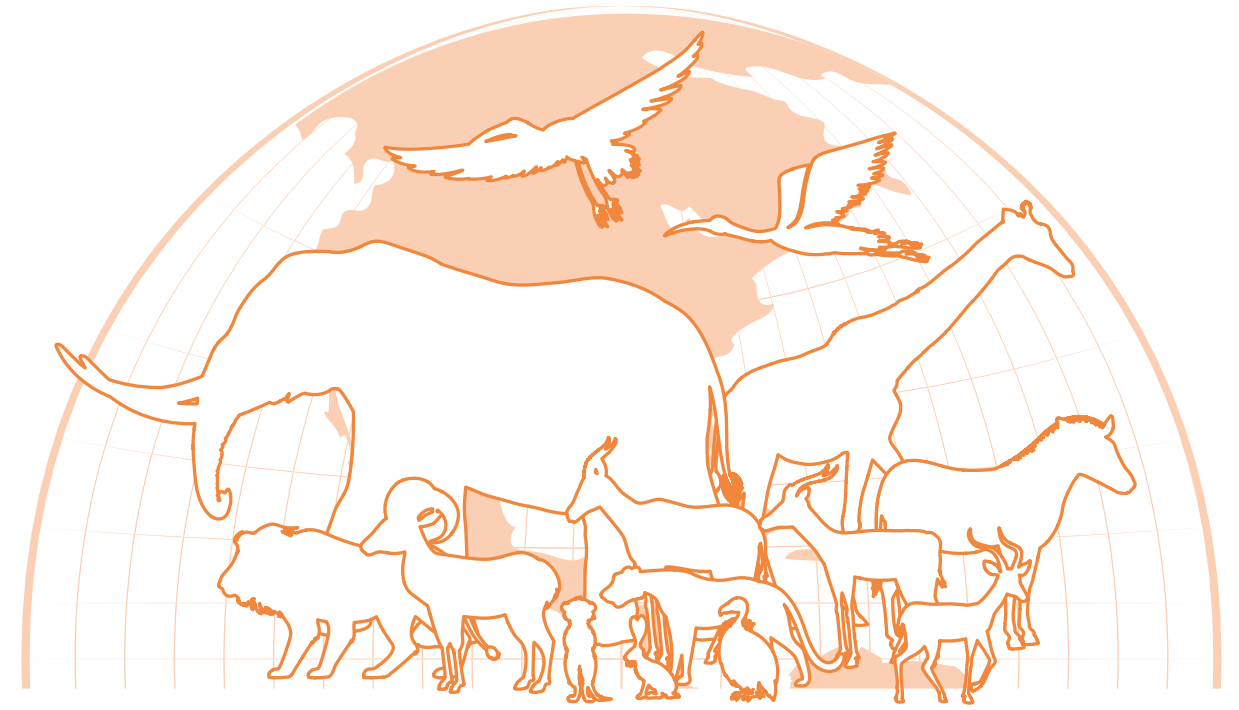
定期集中回收交专业公司处理

应加强对相关方的管理和控制，应运送至指定地点。不得就地焚烧，不得将有毒有害废弃物回填

废弃物处理方式

生物多样性保护

华测导航在生物多样性保护方面积极践行企业社会责任，通过技术创新和科学管理，最大限度地减少产品及相关业务活动对生态环境的影响。公司严格遵守生态保护相关法律法规，在项目开发与运营中注重生态平衡，避免对自然栖息地的破坏。同时，公司积极推动高精度导航定位技术在相关场景生态监测与保护中的应用，为生物多样性保护提供精准数据支持，如，公司产品及解决方案应用于森林病虫害防治，森林火灾预警，林业调查以及林业数字孪生等多个领域，为推动林草产业的可持续发展提供支持；在水域测量领域，公司的智慧水利解决方案，可对水文、水资源、水质等信息进行实时监测和分析，为水资源管理和保护提供精准的数据支撑。未来，公司将继续深化技术创新，探索更多支持生物多样性保护的解决方案，为保护地球生物多样性贡献力量。



关于华测导航
 智测导航筑根基
 诚信为基
 智创价值谱新篇
 创新驱动
 智联合作赢未来
 协同增效
 智护绿色新星球
 低碳赋能
 智助同行共成长
 携手奋进
 智暖社会显初心
 公益同行

05

携手奋进 智助同行共成长

华测导航始终将员工视为企业发展的核心力量,致力于从多方面构建良好的用工环境。公司通过福利发放、绩效奖金、安全培训等多元化措施,切实提升员工的工作获得感与职业满意度。同时,公司坚持保护员工权益,制定并严格执行明确的规章制度,充分调动员工的工作积极性。

员工雇佣与权益

员工培训与发展

员工健康与安全

员工关怀和活动

9 产业、创新和基础设施



12 负责任消费和生产



17 促进目标实现的伙伴关系



员工雇佣与权利

华测导航高度重视员工雇佣的公平性，建立了完善的雇佣制度，充分保障员工的合法权益。为激发员工的工作积极性和职业成就感，公司制定了科学合理的薪酬管理制度，并持续优化激励机制，采用符合公司实际的多样化激励方式。这些措施不仅完善了雇佣制度，提升了员工的归属感和满意度，还增强了公司的吸引力，实现了人才的聚集效应，为企业人才的可持续发展奠定了坚实基础。

员工雇佣

公司秉持“人才优先”的用人理念，在遵守《中华人民共和国劳动法》《中华人民共和国劳动合同法》《中华人民共和国社会保险法》的基础上，制定公司《员工手册》，对员工招聘与录用、劳动合同的解除与终止等内容做出明确说明，促使招聘程序严格按照规定进行，防止舞弊、歧视现象出现。公司同样采用 CSR 行业标准，承诺不使用任何形式的童工，充分保障未成年入权益。通过制定透明招聘制度与采用行业规范，公司提高招聘效率，促进招聘活动公平公正进行。

关键绩效

公司有员工 **2,046** 人，分布在全国各地及海外，其中本科学历为主占 **67.50%**，硕博研究生占 **20.72%**。



薪酬管理

公司秉持“以奋斗者为本”的管理原则，制定并严格落实公司《绩效管理办法》，根据员工的能力、岗位、工作绩效、工作表现等方面综合确定员工薪酬。同时，为确保公司绩效管理制度及运行流程符合当下公司运行状况，公司对其每年进行审视，及时作出调整，并根据团队特性通过年度、半年度、季度、月度的考核周期，实施全面绩效管理和考核，促进组织和个人共同成长。

绩效目标制订

实施季度 PBC 与年度 PBC 考核与管理，全体员工述职；
采用公司总体战略目标逐层分解，强化目标一致性原则；
采用岗位职能、关键绩效指标（KPI）和关键事件、团队及个人发展目标、价值观及行为等相结合，强化绩效改进导向原则。

绩效实施与辅导

鼓励上级与下级保持定期的沟通，并定期追踪下级员工目标达成情况，及时针对下级工作中的问题给予辅导与支持；
鼓励管理者定期与员工进行正式面谈，并将面谈内容要点记录于 OA 系统，助力员工更好成长；
在新员工入职、员工晋升或跨部门调动初始阶段时，管理者需对员工开展绩效辅导，帮助员工更好地适应新环境、提高工作表现。

绩效评估与反馈

遵循客观公正的原则，基于员工全年业绩达成、能力表现等多维度，定期开展绩效评估；
绩效评估过程设置绩效申诉环节，员工如对绩效结果有疑问可以发起申诉，全面保障员工权益。

考核结果应用与改进

绩效考核结果将作为年终奖、绩效工资、即时激励、特殊激励、薪酬调整、评优、晋升、调岗、能力发展、淘汰等的重要参考；
同时，针对员工绩效评估结果，为员工提供改进意见，助力其更好的成长与发展。

绩效管理办法



绩效管理流程

股权激励

为巩固公司管理与技术骨干团队的稳定性、激发团队活力，公司针对高管及核心技术骨干制定长效激励机制，上市以来公司持续实施股权激励计划，使公司高管及核心技术骨干的利益与公司股东利益相一致，激发公司管理层及核心员工奋斗的动力，共同推进公司发展。

关键绩效

2024年，公司实施了2023年限制性股票激励计划首次部分授予（覆盖**870**人）及2023年限制性股票激励计划预留部分授予（覆盖**104**人），2022年限制性股票激励计划第一期及第二期归属（覆盖**1**人），2021年限制性股票激励计划首次部分第二期归属（覆盖**567**人），2021年限制性股票激励计划预留部分第一期归属（覆盖**103**人），2020年限制性股票激励计划第三期解除限售（覆盖**36**人）。上市以来，累计发布股权激励计划**6**期，累计授予**2,723**人次。

员工培训与发展

华测导航将员工视为产业发展的重要动力，重视员工培训与发展，持续推进校企合作，增强员工综合素质。为提高企业竞争力，公司为骨干人才提供激励机制，提高人才留存率。通过完善的培养体系、开放的合作环境以及丰富的实践机会，公司确保每位员工都能在公司充分施展才干，实现自我价值，与企业共同成长。

员工晋升

为合理规划人才梯队，降低人才流失率，鼓励员工不断提升自己，公司在《员工手册》中明确内部流动制度，为表现出色的员工提供晋升和发展的机会，也为因个人职业规划或其他原因需要调岗的员工提供灵活的换岗机会，合理优化人力资源配置，为员工提供公平、透明的职业发展路径，增强员工的归属感和忠诚度。

员工培训

公司将人才自我培养视为实现长远发展的核心基石，秉持人才优先理念，致力于构建多元化、多层次的人才培养体系。针对新入职员工，公司提供专业入职培训及全流程试用期管理培训，助力其快速融入公司。对于应届生，公司推出“升华培训”项目，通过集训、选拔、轮岗、考核及实战历练等多种方式，帮助其快速完成角色转变，理解公司文化，塑造健康职业素养，高效培养青年人才。

关键绩效

华测商学院作为公司线上学习平台，目前课程数目已接近**300**门，为员工提供了丰富的学习资源。



案例：校招新人培训，助力新人快速转型

2024年7月，公司启动了针对校招新人的“升华培训”项目。通过入职引导、岗位知识技能等多维度培训，该项目帮助新人快速完成从学生到职场人的转变，使其能够迅速融入公司并胜任岗位工作。



2024年升华培训



案例：管理层动车培训，提升管理能力

2024年4月，公司启动针对新干部的“动车培训”项目。通过系统的管理类课程，该项目助力新干部快速适应角色，掌握团队建设与管理的核心知识与技能，为高效管理奠定坚实基础。



2024年管理层动车培训

校企合作

为共同培养和储备具有创新能力、国际视野以及能够引领产业快速发展的高层次应用型人才，公司积极与多所高校及研究院建立产学研合作关系。通过联合申报纵向项目、发布横向科研项目，公司为学生提供了专业素养和综合素质提升的实践平台。同时，公司邀请知名高校教授担任特聘专家，共同制定科研发展规划和课题方向，并指导博士后及学生工作。这种校企合作模式不仅提升了公司的创新能力，提高了员工综合素质，还优化了教育资源的利用率，为社会输送了更多优秀人才。



案例：与上海交通大学签订合作协议，推动合作交流

公司高度重视人才培养与对外交流，积极推进校企合作，与上海交通大学建立了良好的合作关系。双方签订《工程硕博培养改革专项试点校企合作协议书》和《工程硕博培养改革专项课程共建协议》，有利于实现上海交通大学学生在校所学与企业实践的有机结合，推动校企双方资源共享与共建。通过这一合作，双方将共同培养高层次应用型专门人才，携手推动行业的高端化、智能化、绿色化发展。



签约仪式现场

员工健康与安全

华测导航高度重视员工健康，持续优化安全管理制度与架构，为员工提供更全面、更有效的健康保障。2024年，公司通过多种方式提升员工的安全意识与技能，确保安全生产，切实保障员工权益，充分践行企业社会责任。

职业健康

公司严格遵守《中华人民共和国职业病防治法》等法律法规，制定了完善的内部职业健康管理制度，规范职业健康管理流程。在工作场所，公司配备了AED装置和医药箱，能够有效应对日常及紧急医疗状况，保障员工安全与健康。同时，公司定期开展健康教育活动，帮助员工提升健康管理水平。



公司内的AED设备(左)和医药箱(右)



案例：公司年度健康体检，有效保障员工健康

2024年10月，公司为当年度入职的员工组织了年度健康体检。针对不同员工的健康需求，公司提供了四种体检套餐，精准排查不同类型员工健康风险，提升体检结果的有效性。



体检通知单



案例： 中医进企业，助力员工健康

2024年12月，公司邀请专业中医团队走进企业，开展健康养生活动。活动当天上午，医生为员工进行门诊检查与体质分析，提供个性化的健康建议；下午，中医团队举办健康养生讲座，讲解常见职业病的预防与调理方法，并现场示范推拿、拔罐、针灸等中医养生技巧，帮助员工提升健康意识，保持良好的身体状态。



安全培训

公司始终致力于提高安全生产水平，2024年通过组织消防演习、开展三级安全培训等活动，为员工提供面对危险时的实际操作机会，显著提升员工在紧急情况下的应对能力和自我保护能力。

关键荣誉



案例： 消防安全培训演习，提高员工自救能力

为了提高公司员工突发事件的紧急处理能力及安全消防逃生能力，提升公司员工消防安全意识，公司于2024年4月组织消防知识培训与实操演习。演习包括消防知识学习和灭火器使用两个环节，通过理论与实践相结合的方式，帮助公司员工掌握了基本的消防知识及实际灭火方法，提高了员工的安全意识及防火防灾技能。



员工关怀和活动

华测导航始终将关怀员工与员工活动放在重要位置，通过系统化的措施与实践营造良好的用工氛围，提升员工的归属感与幸福感。此外，公司还为员工提供活动场地与节日活动，将人文关怀融入日常，推动温暖工作环境的建立。同时，公司建立了民主沟通渠道，及时采纳员工建议，将对员工的重视落到实处。

员工民主沟通

公司持续优化员工沟通反馈机制，并设立“同事吧”内部线上交流平台，为员工提供匿名意见反馈渠道，鼓励员工为公司发展建言献策。员工可选择实名或匿名发表对公司产品、服务及生活等各类话题的疑问、批评与建议。同时，员工也可以通过企业微信获取内部其他员工的联系方式，并直接与其沟通联系（包含公司董事长），确保内部信息沟通的顺畅。

此外，为有效保障员工权益，公司依法合规建立工会组织，作为维系管理层与员工的纽带，与员工保持密切的联系沟通。



员工满意度调查

为及时了解员工对公司各项基础设施及人文关怀的看法，公司制定并发放《2024年度满意度调查问卷》，问卷内容涵盖多个方面，包括工作环境、福利待遇、硬件设施等，全面收集员工的意见与建议。通过系统分析问卷数据，公司形成了详细的《问卷报告》，明确了自身的优势项和待提升项，并据此制定了针对性的改善措施，以持续优化员工体验。



调查问卷涵盖项目

员工关怀与活动

为丰富员工的日常生活并提升其幸福感，公司提供多样化的活动场地，供员工自由选择参与各类运动项目。此外，公司定期举办各类运动比赛，并对表现优异的员工及团队给予专项奖励，激励员工积极参与体育活动，为员工保持良好的身体状态创造了有利条件。

丰富的员工活动设施



多样的员工活动



公司注重营造温暖的工作氛围，通过节日活动提升员工的参与感与归属感，体现企业的人文关怀。

案例：三八节香薰制作，关怀女性生活

2024年3月，公司为女员工组织香薰制作活动。活动中，员工从准备原材料开始，亲手调配并制作香薰作品，不仅提升了员工的手工技能，还促进了员工之间的交流与情感共鸣，进一步增强了团队凝聚力和归属感。



案例：端午节包粽子做香囊，增加节日氛围

2024年6月，公司在端午节前夕组织员工在食堂亲手制作粽子与香囊。活动不仅提升了员工的动手能力，还增添了浓浓的节日氛围。



案例：“圣诞老人”进公司，员工关怀不失趣味

2024年12月，公司组织圣诞节活动，四位员工组成“圣诞老人”团队，为公司员工送去礼品与快乐，活动在保留趣味性的同时契合节日主题，营造了积极向上的企业形象。





公益同行 智暖社会显初心

华测导航将公司发展与服务社会深度融合，积极履行社会责任，充分发挥自身优势，为社会创造价值。同时，公司重视推动社会平等建设，助力教育事业，为社会主义现代化建设贡献坚实力量。

暖心社会公益

助力抢险救灾

支持人才培养

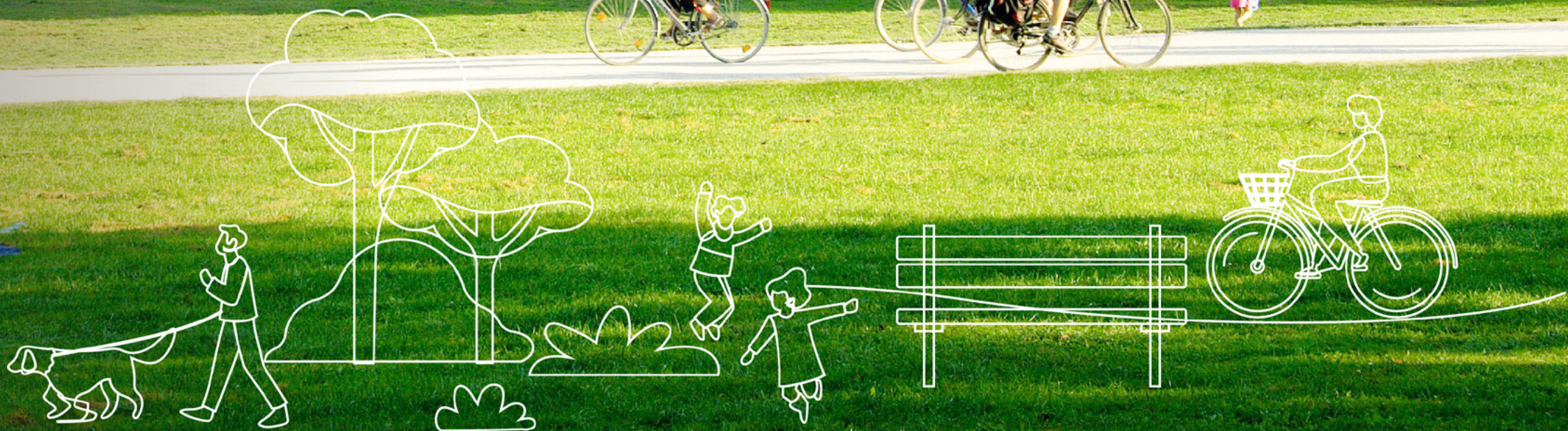
4

优质教育



10

减少不平等



暖心社会公益

华测导航秉持企业发展成果与社会共享的理念，通过参与志愿活动、捐款捐赠等方式，助力社会公平与进步。同时，公司高度重视未成年人教育，通过实际行动践行企业担当。

案例： 捐赠善款物资，传递温暖关怀


2024年重阳节，公司向上海市青浦区东方村捐赠爱心款项5万元，公司全资子公司上海双微导航技术有限公司向东方村老人捐赠生活物资9,450元。公司员工携带捐赠物资前往当地，为老人们送去温暖与关怀。



青浦区东方村帮扶

案例： 资助云南头道水中小学运动场地建设

2024年3月，公司根据捐赠协议，向云南省临沧市云县爱华镇头道水中小学捐赠5万元，用于学校运动场地建设。该款项将用于建设塑胶跑道、篮球场、羽毛球场和排球场等设施，以满足学生日益增长的体育活动需求，促进学生体育教育多样化发展，培养青少年体育健身意识。



捐款证书

案例： 接待“小记者”的强国行业考察，助力育苗行动


2024年7月，公司接待青浦区香花桥街道的小记者们。公司副总裁亲自接待，带领小记者们参观各类硬件设备，并详细解答他们的提问。此次活动不仅激发了小记者们的创新精神，还锻炼了他们的观察能力、分析能力、交际能力、表达能力和实践能力。



“小记者”的参观之路

助力抢险救灾

华测导航充分发挥自身在测量技术领域的深厚积累，主动为灾害现场提供仪器与人员支持，实现对灾情的有效监控，降低因次生灾害造成的人员与财务方面的损失，充分践行企业社会责任，不断为社会可持续发展尽华测之力。



- 水下地形应急测量解决方案
应用场景 抗洪抢险救援、决口封堵
- 水域隐患监测解决方案
应用场景 巡堤查险、应急演练
- 水库库容解决方案
应用场景 水库库容调查、海岸测绘、水下调查与复原
- 水电站构筑物及库岸边坡安全监测解决方案
应用场景 坝体坡度监测



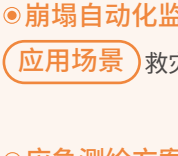
- 尾矿库在线安全监测解决方案
应用场景 平地型尾矿库、山谷型尾矿库
- 露天矿山边坡安全监测解决方案
应用场景 表面位移变形、地下水位、内部位移变化情况



- 自动化滑坡监测预警系统
应用场景 易发生滑坡地区
- 泥石流自动化监测预警系统
应用场景 易发生泥石流地区
- 地质灾害隐患点识别与调查系统
应用场景 滑坡、泥石流、地面塌陷、地裂缝、地面沉降、崩塌



- 无人船应急测量方案
应用场景 应急救援环境监测系统、自然灾害监测预警系统
- 水文测验无人化方案
应用场景 河道应急流量监测
- 小型水库雨水情测报及大坝安全监测解决方案
应用场景 灌区、山塘监测，流域监测，水库安全监测



- 采空区地表沉降监测方案
应用场景 金属矿产开采区
- 崩塌自动化监测系统
应用场景 救灾监测、应急保障



- 应急测绘方案
应用场景 地震灾害、森林防火、洪涝灾害
- 林草防火巡查监测
应用场景 全时空森林保卫场景、林长制巡护管理系统

公司产品在救灾预警项目中的应用

关于华测导航

智领导航筑根基 诚信为基

智领价值谱新篇 创新驱动

智联合作赢未来 协同增效

智护绿色新星球 低碳赋能

智助同行共成长 携手奋进

温暖社会显初心 公益同行



案例：技术支持抢险救灾，承担社会责任

2024年

1月 云南昭通市镇雄县塘房镇凉水村合兴、和平两个村民小组突发山体滑坡，灾情发生后，公司紧急派遣技术人员组成专业技术支援队伍，携带一系列应急测绘设备到达灾害现场，配合相关部门展开抢险救援工作。



PS-SAR1000 全方位边坡稳定监测雷达监控坡体

4月 广东省北江发生汛情，公司技术团队随国家自然灾害防治研究院堤防险情技术巡查小组赶赴广东省清远市，开展巡堤查险工作，探测险情并及时报送给当地相关部门，为及时制定防范措施消除风险隐患提供数据支持，有效降低灾害损失。



巡堤查险现场

6月 安徽省黄山市多地遭遇大暴雨、局部特大暴雨侵袭，部分地区发生严重洪涝，公司技术支援团队配合黄山水文水资源局顺利完成所辖区内多条河流流量抢测任务，为当地防汛抗灾工作提供及时的数据支撑服务。



华微 4 号无人船正在作业

7月 受连日强降水影响，湖南省岳阳市华容县团洲垸洞庭湖一线堤防（桩号 19+800）发生管涌险情，17时48分许，紧急封堵失败后堤坝决堤。公司驰援湖南省团洲垸洞庭湖一线抢险，高效获取水上水下地形数据，巡堤查险探查管涌、渗水险情，保障防线稳固，助力溃口快速精准封堵。



华测技术人员内业处理数据

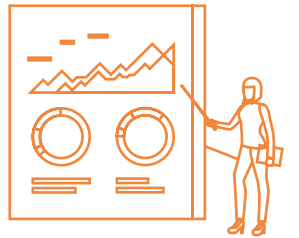
支持人才培养

为助力人才培养，推动教育发展，华测导航充分发挥自身技术与资源优势，向高校提供先进的实验仪器和资金支持，不仅显著提升了学生的实操能力，还通过产学研深度融合，为解决社会面临的复杂问题贡献了企业智慧与力量，进一步彰显了企业的社会责任感。



案例：基金捐款，助力科学研究

2024年5月，公司控股股东的一致行动人上海太禾行企业发展合伙企业（有限合伙）向上海某高校教育发展基金会捐赠200万元人民币，设立社会发展与公共政策学院“小松鼠”项目基金，用于支持大学社会发展与公共政策学院多动症儿童社会支持体系项目研究，为特殊儿童提供更科学、更有效的社会支持，助力构建包容性社会环境。



2024年，公司控股股东的一致行动人上海太禾行企业发展合伙企业（有限合伙）向南京某高校教育发展基金会捐赠人民币300万元，专项用于该校华测人才项目，助力该校人才培养事业的发展。



案例：仪器捐赠，践行企业使命

2024年11月，公司向某大学国家级实验教学示范中心捐赠手持三维激光扫描仪，为培养新时代测绘人才提供设备支持，推动产学研深度融合，助力高校在测绘领域取得更多创新成果。



如是 RS30 扫描仪捐赠现场

关键绩效表

治理绩效

议题	指标分类	定量指标名称	单位	2024 年	2023 年	2022 年
公司治理	董事会	董事会总成员数	人	7	7	7
		其中：女性成员数	人	1	1	1
		其中：执行董事人数	人	4	4	4
		其中：独立董事人数	人	3	3	3
商业道德	商业贿赂及贪污事件	经确认的腐败事件总数	例	0	0	0
	不正当竞争案件	违反正当竞争诉讼 / 行政处罚事件总数	件	0	0	0
		违反正当竞争总罚金	人民币 (万元)	0	0	0

环境绩效

议题	定量指标名称	单位	2024 年	2023 年	2022 年
环境管理	违反环境法律法规事件数	件	0	0	0
	报告期内因环境事件受到生态环境等有关部门重大行政处罚的处罚金额	万元人民币	0	0	0
能源使用	外购电力总量	兆瓦时 (MWh)	5601429.2	5406212.34	无数据

社会绩效

议题	指标分类	定量指标名称	单位	2024 年	2023 年	2022 年
员工雇佣	员工人数	总员工人数	人	2046	1844	1734
	新员工人数	新聘请员工人数	人	454	\	\
	按性别划分的员工人数及比例	女性员工人数	人	416	387	349
		男性员工人数	人	1630	1457	1385
		女性员工比例	%	20%	21%	20%
		男性员工比例	%	80%	79%	80%

议题	指标分类	定量指标名称	单位	2024 年	2023 年	2022 年
员工雇佣	研发部门人员情况	研发人员总数	人	681	615	554
		研发人员占比	%	33.28%	33%	32%
	员工离职人数及比例	员工离职人数	人	253	\	\
		员工流失 / 离职率	%	12%	\	\
员工权益福利	基本权益保障	员工社保缴纳覆盖率	%	100%	100%	100%
	歧视	经确认的歧视事件	例	0	0	0
	强迫劳动	经确认的强迫劳动事件	例	0	0	0
	童工	经确认的童工事件	例	0	0	0
员工安全	健康安全培训	安全演习 (火灾、有毒气体泄露等) 次数	次数	2	1	\
	工伤	因工死亡人数	人	0	0	0
		职业病发生率	%	0	0	0
人才培养发展	员工培训考核	全年培训总场次	次	527	396	280
		员工培训人数	人	2046	1844	1734
		员工培训覆盖率	%	100%	100%	100%
研发创新	研发投入	研发支出	万元人民币	46,901.91	46,211.31	40,304.60
		研发支出总额占营业收入比例	%	14.43%	17.25%	18.02%
	知识产权	持有专利数量	件	452	353	273
		持有发明专利数量	件	183	162	156
产品质量	产品质量	年度产品服务相关的安全质量重大责任事故损害涉及的金额	万元人民币	0	0	0
数据安全与客户隐私	数据安全与客户隐私	经确认的数据安全事故次数	例	0	0	0
		数据安全事件涉及的具体金额	万元人民币	0	0	0
		经确认的客户隐私泄露事故次数	例	0	0	0
		客户隐私泄露事件涉及的具体金额	万元人民币	0	0	0

指标索引

一级议题	二级议题	相关章节
1 应对气候变化	气候变化相关风险和机遇管理	环境保护与气候应对
	评估公司的战略、商业模式等对气候变化的适应性	
	为应对气候相关风险和机遇的转型计划、措施及其进展	
	温室气体减排实践	能源管理与资源节约
2 污染物排放	排污信息	废弃物排放管理
	排污处理	
	减排目标	
3 废弃物处理	处理情况	废弃物排放管理
	减排目标	
4 生态系统和生物多样性保护	区域内保护措施	生物多样性保护
	保护恢复措施	
5 环境合规管理	风险管理	环境保护与气候应对
	突发事件	
6 能源利用	使用情况	能源管理与资源节约
	清洁能源	
7 水资源利用	使用情况	能源管理与资源节约
8 循环经济	具体措施	能源管理与资源节约
	进展成效	
9 社会贡献	贡献情况	暖心社会公益
10 创新驱动	战略目标	创新驱动
	具体情况	创新驱动
	研发成果	创新驱动 知识产权保护
	创新影响	创新驱动
11 科技伦理	内部管理	创新驱动
	违反行为	不涉及

一级议题	二级议题	相关章节
12 供应链安全	风险管理	责任采购
	保障措施	
	改进措施	
13 平等对待中小企业	未支付款项	责任采购
	具体情况	
14 产品和服务安全与质量	管理体系	产品质量
	质量认证	
	重大事故	不涉及
	售后服务	客户权益
可及性		
15 数据安全与客户隐私保护	管理体系	信息安全
	安全事件	
	泄露事件	
16 员工	员工聘用	员工雇佣与权利
	职业健康与安全	员工健康与安全
	职业发展与培训	员工培训与发展
17 利益相关方沟通	沟通制度	投关管理
	建议渠道	
18 反商业贿赂及反贪污	管理体系	商业道德
	培训绩效	
	发生事件	
19 反不正当竞争	行政处罚	商业道德

读者意见反馈表

尊敬的读者：

您好！

非常感谢您在百忙之中阅读《上海华测导航技术股份有限公司 2024 年环境、社会和公司治理报告》。为了向您及其他利益相关方提供更有价值的信息，并有效促进公司提升履行企业社会责任的能力与水平，我们真诚期待您的意见和建议。

选择题（请在相应位置打√）

1. 您对本报告的总体评价是：

非常好 好 一般 较差 差

2. 报告对利益相关方所关心问题的回应和披露？

非常好 好 一般 较差 差

3. 您认为华测导航在经济责任方面做得如何？

非常好 好 一般 较差 差

4. 您认为华测导航在环境责任方面做得如何？

非常好 好 一般 较差 差

5. 您认为华测导航在安全管理方面做得如何？

非常好 好 一般 较差 差

6. 您认为华测导航在员工责任方面做得如何？

非常好 好 一般 较差 差

7. 您认为华测导航在社区责任方面做得如何？

非常好 好 一般 较差 差

8. 报告披露的信息、指标、数据是否清晰、准确、完整？

非常好 好 一般 较差 差

9. 您认为本报告的内容安排和版式设计是否方便阅读？

是 否

开放性问题

您对华测导航履行社会责任及本报告有任何意见与建议？

CHCNAV
华测导航