



西南证券  
SOUTHWEST SECURITIES



西南证券股份有限公司

2024年度可持续发展报告



# 目录 CONTENTS

董事长致辞	03
报告编制说明	05
公司基本信息	07
议题重要性评估	10
ESG 管理	17

## 专题：可持续金融

服务实体经济	21
科技金融，促进高水平自立自强	23
绿色金融，助力实现“双碳”目标	24
普惠金融，共享高质量发展成果	25
养老金融，提升养老服务质量	27
数字金融，创新提升服务效能	27
投融资 ESG 风险管理	28
负责任投资	31

## 01 环境篇

应对气候变化	37
绿色运营	41

## 02 社会篇

金融科技创新	45
数据安全与客户隐私保护	48
员工	52
保障客户权益	59
投资者教育和保护	63
供应链管理	64
社会贡献	65
乡村振兴	67

## 03 治理篇

坚持党建统领	71
公司治理	73
企业文化建设	78
合规管理	81
反洗钱	84
反腐败与廉洁从业	86
反不正当竞争	90
全面风险管理	91
税务治理	95
ESG 数据表	96
对标索引表	104
鉴证声明	108





## 董事长致辞

岁序更替，华章日新。

2024 年，新中国迎来 75 周年华诞，党的二十届三中全会擘画进一步全面深化改革的宏伟蓝图，中央经济工作会议为经济高质量发展指明方向，新“国九条”夯实资本市场高质量发展根基。成渝地区双城经济圈建设五载砥砺，创新动能加速集聚、协调发展纵深推进、生态屏障持续筑牢、内陆开放高地加快崛起。重庆深入学习贯彻习近平总书记视察重庆重要讲话重要指示精神，奋力谱写中国式现代化重庆篇章。

2024 年，西南证券坚持以习近平新时代中国特色社会主义思想为指导，全面贯彻落实党的二十大和二十届二中、三中全会精神以及中央金融工作会议和中央经济工作会议精神，深学笃行习近平总书记视察重庆重要讲话重要指示精神，认真落实重庆市委经济工作会议精神，坚持稳中求进工作总基调，主动服务融入新发展格局，持续提升公司治理质效，扎实推动高质量发展，做好金融“五篇大文章”，积极履行社会责任，全力打造“西部领先、全国进位和重庆辨识度”的标志性改革成果。

**这一年，我们聚焦主责主业，服务实体经济。**公司成立发展质量提升领导小组，统筹指挥改革发展，整合资源、聚焦突破、推动变革，全年营收和净利润分别增长 10.17%、16.86%。积极参与重庆市“416”科技创新布局 and “33618”现代制造业集群体系建设；与重庆市属国企实现全部对接，与重庆区县开展战略合作，投行业务覆盖率和区县业务覆盖率均大幅提升；研究业务覆盖大批上市公司和企业。公司 2024 年服务实体经济超 750 亿元，同比实现大幅增长。公司获评重庆市政府“服务重庆高质量发展贡献突出金融机构”。

**这一年，我们聚焦科技赋能，推进数字化转型。**公司围绕数字化转型总体方案和“13662”总体框架布局，大力推进“敏捷科技、数字西证”的数字化转型战略，聚焦业务能力提升、客户体验提升、管控能力提升，持续推动公司管理体系重构、业务流程再造、体制机制重塑。以财富管理数字化转型为重点，稳步推进公司全面数字化转型，为发展赋能，为基层减负。抢抓人工智能新机遇，上线投顾 AI 助手，接入 Qwen 开源模型，行业首批完成 DeepSeek 本地部署与适配。

**这一年，我们聚焦股东回报，推动普惠投教。**公司践行“以投资者为本”的理念，制定“提质增效重回报”行动方案以及未来三年（2024-2026 年）股东回报规划，实施完成年度、半年度和春节前 3 次现金分红，自 2009 年上市以来已累积派发现金红利超 66 亿元，切实增强投资者获得感。构建多渠道投资者交流平台，常态化召开业绩说明会，采取多种方式开展中小投资者交流，进一步加强与机构投资者互动，持续做好市值管理工作。有效落实投资者教育和保护工作，连续 3 年在证券公司投资者教育工作评估中获评最高等级 A 级，公司打造的国家级投教基地连续 5 年获评“优秀”。

**这一年，我们聚焦低碳经济，促进绿色发展。**公司持续增强绿色金融服务能力，充分发挥资本市场资源配置功能，引导金融资本流向绿色领域，积极助推美丽中国建设。2024 年，公司获碳排放权交易业务资格，成为西部地区首批取得该项业务资格的证券公司。上线绿色金融类产品 141 只，累计组织销售 ESG、绿色金融等主题基金 134 只。投资绿色发展相关债券和 ESG 基金超 7 亿元。子公司开展绿色新能源期货品种研究与宣传，支持新兴产业平稳发展，工业硅、碳酸锂（期权）代理交易额逾 300 亿元。

**这一年，我们聚焦文化铸魂，凝聚奋进合力。**公司以习近平文化思想为引领，坚守“诚信、稳健、求精、创新”的经营理念，厚植“有温度、有厚度、有高度、有深度”的企业文化，打造“为客户创造长期价值、为股东奉献长远回报、为员工提供长青基业、为社会回馈长效担当”的文化品牌。开展系列文化活动，营造奋斗者干事创业氛围，推进文化与业务深度融合；开展“风清气正”文化建设，公司制作的微电影《清廉！青年！》成功入选国务院国资委国有企业优秀品牌故事名单；打造“温馨西证”工会品牌，让每一位职工感受到家的温暖，提升获得感、幸福感、安全感，增强凝聚力、战斗力。

**这一年，我们聚焦责任践行，赋能乡村振兴。**公司积极落实证券行业“一司一县”对口帮扶，通过金融、人才、消费、组织、公益等全方位形式，对重庆市酉阳、城口、万州、云阳等区县因地制宜开展帮扶，综合施策、多措并举推进乡村全面振兴。全年向重庆市酉阳县捐赠专项帮扶资金 1,300 万元，向万州区、云阳县捐赠专项资金改善生产生活服务设施。期货子公司“保险+期货”项目数量同比增长超 180%，覆盖重庆、贵州、四川、云南等地区数十个县市。公司荣获中国上市公司协会 2024 年上市公司“乡村振兴最佳实践案例”。

**笃行致远，砥砺前行。**

2025 年，是“十四五”规划的收官之年，是现代化新重庆建设纵深推进的关键之年，是公司全面深化改革之年。西南证券将持续深入贯彻落实党的二十届三中全会精神，聚焦国企改革，服务实体经济，服务新质生产力，服务成渝地区双城经济圈建设、西部陆海新通道建设、西部金融中心建设等国家重大战略，将环境、社会和治理因素持续融入经营管理环节，不断提升公司可持续发展能力和投资价值，坚守初心使命，在奋力谱写中国式现代化重庆篇章中展现新担当、实现新作为，为金融强国建设宏伟目标继续贡献西南证券智慧和力量。

西南证券股份有限公司党委书记、董事长 姜栋林

2025 年 4 月 25 日



# 报告编制说明

本报告是西南证券股份有限公司（以下简称：西南证券、公司，股票代码：600369.SH）发布的第 1 份可持续发展报告、第 3 份环境、社会和公司治理（ESG）报告，以及第 15 份年度社会责任类报告，向各利益相关方披露了公司在经营中对 ESG 议题所秉承的理念、建立的管理方法、推行的工作与达到的成效。

## 报告范围

本报告范围涵盖西南证券及其附属公司，除非特别说明，与西南证券同期合并财务报表范围一致。

报告中子公司简称	子公司全称
西证创新	西证创新投资有限公司
西证股权	西证股权投资有限公司
西南期货	西南期货有限公司
西证国际	西证国际投资有限公司

## 编制依据

中国证券监督管理委员会《上市公司治理准则》；  
中国人民银行《金融机构环境信息披露指南》；  
《上海证券交易所上市公司自律监管指引第 1 号——规范运作》；  
《上海证券交易所上市公司自律监管指引第 14 号——可持续发展报告（试行）》；  
中华人民共和国财政部《企业可持续披露准则——基本准则（试行）》；  
全球报告倡议组织（GRI）《可持续发展报告标准》；  
国际标准化组织社会责任指南标准 ISO 26000。

## 数据说明

本报告中的数据来源于西南证券内部原始台账、公司文件、审计报表等资料。部分经济类数据来自公司 2024 年年度报告，除另有注明外，本报告中货币均以人民币表示。

## 报告原则

### 重要性

公司识别出各利益相关方关注的与经营相关的重要性议题，作为本报告汇报重点。本报告中对重要性议题汇报的同时关注公司所处行业和经营业务的特点。议题重要性分析过程及结果详见本报告“议题重要性评估”章节。

### 平衡性

本报告内容基于客观事实，公平披露公司正面及负面的信息，确保信息呈现不偏不倚。

### 量化性及一致性

本报告披露了关键定量绩效指标，并尽可能提供历史数据。本报告在不同报告期内对同一指标的统计和披露方式保持一致；若统计及披露方式有所变更，将在报告附注中作出充分说明，以便利利益相关方进行有意义的分析，评估公司 ESG 数据趋势。

### 时效性

本报告为年度报告，涵盖的时间范围为 2024 年 1 月 1 日至 2024 年 12 月 31 日。公司尽力在报告年度结束后尽快发布报告为利益相关方决策提供及时的信息参考。

## 报告获取方式

本报告通过电子版形式发布，发布平台包括上海证券交易所指定的信息披露平台，亦可于公司官方网站 <https://www.swsc.com.cn> 在线浏览或下载。

### 准确性

本报告尽可能确保信息准确。其中，定量信息的测算已说明数据口径、计算依据与假定条件，以确保计算误差范围不会对信息使用者造成误导性影响。定量信息及附注信息详见本报告“ESG 数据表”章节。公司董事会对报告内容进行保证，确保不存在虚假记载、误导性陈述或重大遗漏。

### 完整性

本报告的披露范围与公司合并财务报表的范围保持一致。

### 清晰性

本报告以简体中文发布，并包含表格、示意图等辅助信息，以便利益相关方更好地理解报告内容。此外，为了方便利益相关方快速获取信息，本报告提供目录及 ESG 标准对标索引表。

### 可验证性

本报告中的案例和数据均来源于公司实际运营的原始记录或财务报告，确保所披露数据的来源及计算过程均可追溯，并可用于支持外部鉴证工作的审核。



# 公司基本信息

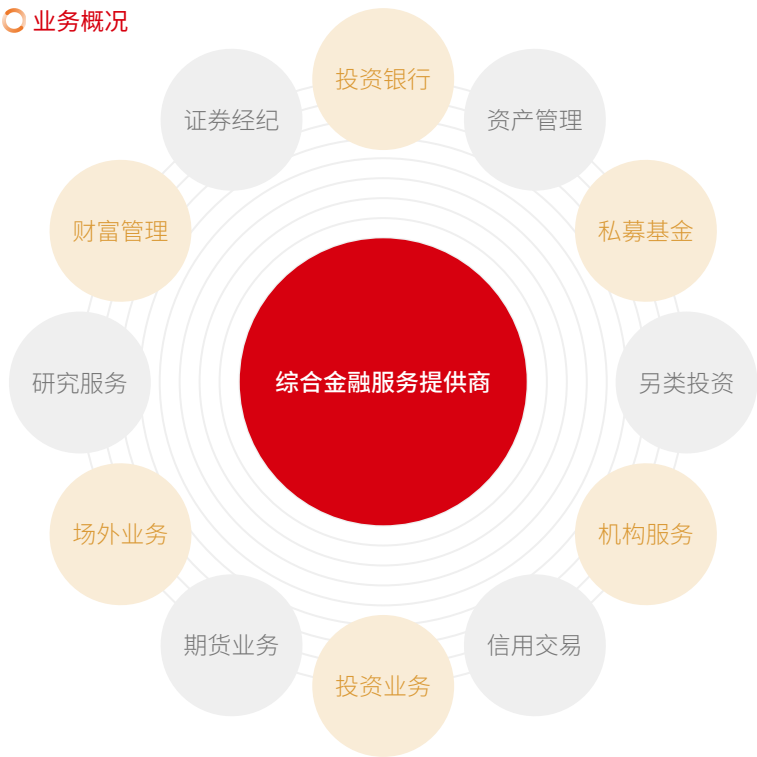
## 公司简介

西南证券成立于 1999 年，并于 2009 年在上海证券交易所 A 股主板上市（股票代码：600369.SH），是中国第 9 家上市券商和重庆第 1 家上市金融机构，同时也是目前唯一一家注册地在重庆的全国综合性证券公司。

公司现有员工 2,400 余名，内设财富管理、投资银行、证券投资、资产管理 4 个事业部以及 19 个业务和职能部门，在全国有 40 家分公司、66 家营业部，营业网点覆盖全国 28 个省、自治区和直辖市，并已布局重庆市所有区县。

西南证券秉承“诚信、稳健、求精、创新”的经营理念，践行“用心创造价值，专业成就梦想”的核心文化精神，认真落实中央金融工作会议精神，聚焦主责主业，服务实体经济、防控金融风险、深化金融改革，切实履行国有企业和上市券商的责任，致力于成为具备一流创新意识、业务能力和管理水平的综合金融服务商，以一流综合金融服务，助力成渝地区双城经济圈建设、西部陆海新通道建设、西部金融中心建设等国家重大战略，以实干实绩走好高质量发展之路。

## 业务概况



## 荣誉认可

2024 年，西南证券在环境保护、社会责任和公司治理方面取得了显著成就，赢得了政府、行业协会和资本市场的广泛认可。这些荣誉不仅肯定了公司的努力，也激励着公司在可持续发展的道路上积极前行，具体荣誉奖项如下：

### 西南证券 2024 年主要荣誉清单

上海证券交易所 2023 年度投资者保护 优秀实践案例奖	上海证券交易所 上证杯 ETF 菁英赛 优秀机构奖	深圳证券交易所 2023 年度推动投资者教育 纳入国民教育最佳案例奖	深圳证券交易所 2023 年度投资者教育工作 优秀会员
中国证券业协会 连续 3 年在金融信息服务领域荣获 企业标准“领跑者”称号	中国证券业协会 2024 年中国证券业防范非法证券宣传线上防非跑 “优秀组织示范单位”“优秀影响力示范单位”	国家税务总局 2023 年度“A 级纳税企业”称号	
中国上市公司协会 2024 上市公司乡村振兴 最佳实践案例	中国上市公司协会 2023 年度上市公司投资者 关系管理最佳实践	每日经济新闻 金鼎奖“2024 年最佳 ESG 创新研究案例” 金鼎奖“2024 创新科技券商”	
财联社 创新互联网投教基地奖	证券时报社 2024 中国证券业服务央企 国企项目君鼎奖	WIND 最佳北交所研究机构	



颁发机构	奖项
中国证监会	2023-2024 年度全国证券期货投资者教育基地考核优秀
上海证券交易所	全信创方案新建票据交易系统成功入选《证券投资基金行业信息技术应用创新基地案例集目录》
中国证券业协会、上海证券交易所、深圳证券交易所、全国股转公司	2024 年证券公司投教工作评估 A 等次
重庆市国资委	3 个党支部获批首批“红岩先锋 四强四好”党支部
重庆市国资委	1 个党总支获评先进基层党组织
中国信息通信研究院	第四届“金信通”金融科技创新应用案例“创新应用典型案例”
中国上市公司协会	上市公司 2023 年业绩说明会最佳实践
中国上市公司协会	2024 年上市公司董事会优秀实践
中国上市公司协会	2024 上市公司董办优秀实践案例
中国上市公司协会	2024 上市公司董事会秘书 4A 履职评价
中国上市公司协会	2024 年上市公司可持续发展优秀实践
中国上市公司协会	党建及文化建设案例《坚持长期价值创造 多维共创“四为”西证文化品牌体系》入选《2023 年证券行业文化建设年报》
防范和打击非法金融活动部际联席会议办公室	全国第四届“守住钱袋子·护好幸福家”防范非法集资短视频征集大赛全国“最佳传播奖”
四川省司法厅、重庆市司法局、重庆市普法工作办公室	第五届川渝法治微视频微电影征集展播活动“优秀奖”
中国信息通信研究院	第四届“金信通”金融科技创新应用案例“创新应用典型案例”
湖北长江日报社九派新闻、浙江日报潮新闻等重点互联网媒体，武汉市社科院、武汉市工商联、武汉市政府国资委、责任云研究院	首届中国长江经济带 ESG 标杆企业 首届中国长江经济带卓越社会责任企业
新财富	第六届“新财富最佳投资顾问卓越组织奖”
财联社	“财富管理·华尊奖”最佳投顾团队奖
期货日报、证券时报	第十八届全国期货（期权）实盘交易大赛“优秀机构服务奖” “广期所工业硅投教活动组织奖”
同花顺	中小企业优质服务投行
新浪财经	金麒麟最具影响力投教项目、最具潜力研究机构
东方财富	年度优质投资者教育券商资管
东方财富	2024 年第十二届 Choice 最佳分析师“最受欢迎研究机构” “金工行业最佳分析师”奖
用友大易、HR SPACE	2024 中国人力资源大会 2024 校园招聘卓越实践奖
培训杂志	人才强企工程品牌学习项目
金科创新社	第五届金融机构数智化转型优秀案例评选基础设施优秀案例奖
中国母基金年会官媒 FOFWEEKLY	2024 新质生产力投资机构软实力金融机构 TOP 20

## 议题重要性评估

### 重要性议题识别流程

西南证券在 2024 年开展了双重重要性分析，以识别和评估对公司及其利益相关方具有重大影响的 ESG 议题。该流程包括以下步骤：

#### 2024 年议题双重重要性分析流程





利益相关方沟通

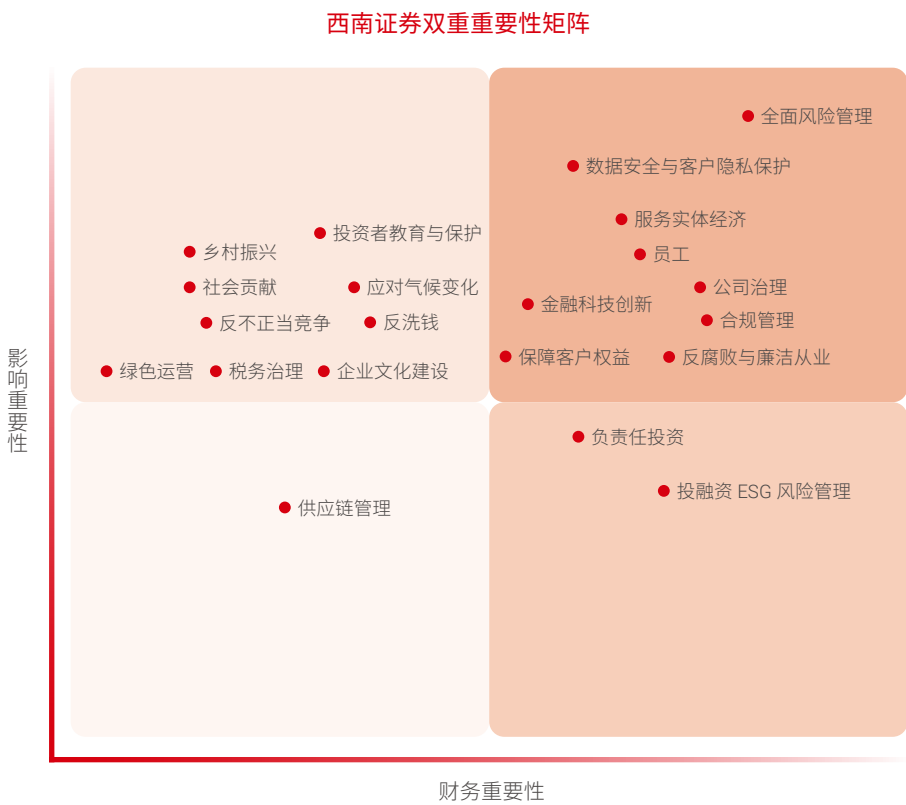
公司致力于与各利益相关方保持良好的沟通与交流，尊重利益相关方的反馈并积极回应其诉求。2024 年公司结合实际情况，持续提升与利益相关方沟通的有效性。

利益相关方	沟通内容/关注议题	沟通方式和渠道
 股东及投资者	<ul style="list-style-type: none"><li>公司治理</li><li>合规管理</li><li>全面风险管理</li><li>服务实体经济</li><li>负责任投资</li><li>应对气候变化</li><li>金融科技创新</li><li>反腐败与廉洁从业</li></ul>	<ul style="list-style-type: none"><li>股东大会</li><li>公司官网、官方微信公众号</li><li>交易所网站信息披露</li><li>业绩说明会</li><li>不定期的机构投资者调研、外出路演或来访参观活动</li><li>电话、邮件及上证 E 互动平台</li></ul>
 客户	<ul style="list-style-type: none"><li>保障客户权益</li><li>投资者教育与保护</li><li>数据安全与客户隐私保护</li><li>投融资 ESG 风险管理</li><li>服务实体经济</li><li>科技金融 / 绿色金融 / 普惠金融 / 养老金融 / 数字金融</li></ul>	<ul style="list-style-type: none"><li>线上服务平台</li><li>西南证券 APP</li><li>向实体经济提供投融资服务</li><li>向客户提供各类金融服务</li><li>客户咨询与投诉</li><li>客户满意度调查</li><li>投资者教育活动</li></ul>
 员工	<ul style="list-style-type: none"><li>员工</li><li>数据安全与客户隐私保护</li><li>反腐败与廉洁从业</li></ul>	<ul style="list-style-type: none"><li>日常沟通反馈</li><li>员工座谈</li><li>员工培训</li><li>员工体检</li><li>员工文体活动</li><li>工会活动</li></ul>
 政府、监管机构 (含交易所) 和行业协会	<ul style="list-style-type: none"><li>公司治理</li><li>合规管理</li><li>全面风险管理</li><li>应对气候变化</li><li>数据安全与客户隐私保护</li><li>投资者教育与保护</li><li>企业文化建设</li><li>反腐败与廉洁从业</li><li>反洗钱</li><li>反不正当竞争</li><li>税务治理</li><li>服务实体经济</li></ul>	<ul style="list-style-type: none"><li>交易所网站信息披露</li><li>企业文化建设</li><li>配合监管机构核查</li><li>参与政府调研活动</li><li>政策执行</li></ul>
 供应商及 合作伙伴	<ul style="list-style-type: none"><li>供应链管理</li><li>数据安全与客户隐私保护</li><li>反腐败与廉洁从业</li></ul>	<ul style="list-style-type: none"><li>日常沟通</li><li>招投标活动</li></ul>

利益相关方	沟通内容/关注议题	沟通方式和渠道
 社会公众、媒体、 周边社区（含居民）	<ul style="list-style-type: none"><li>乡村振兴</li><li>社会贡献</li><li>绿色运营</li><li>服务实体经济</li><li>负责任投资</li></ul>	<ul style="list-style-type: none"><li>“一司一县”结对帮扶</li><li>“书香西证”全民阅读推广活动</li><li>公益活动</li><li>员工志愿服务</li><li>推进节能减排</li></ul>
 同行业公司	<ul style="list-style-type: none"><li>全面风险管理</li><li>服务实体经济</li><li>负责任投资</li><li>投融资 ESG 风险管理</li></ul>	<ul style="list-style-type: none"><li>行业研讨会</li><li>学术交流活动</li></ul>
 环境	<ul style="list-style-type: none"><li>应对气候变化</li><li>绿色金融</li><li>绿色运营</li></ul>	<ul style="list-style-type: none"><li>绿色债券及 ESG 投融资</li><li>能源管理与节能减排</li><li>绿色办公</li></ul>

议题重要性识别结果

2024 年，结合标准对标、政策分析及同业对标，西南证券初步识别并筛选出 21 项议题。通过相关方对这 21 项议题的影响重要性与财务重要性进行综合评估，共识别出 9 项议题具有双重重要性，2 项议题仅具有财务重要性，9 项议题仅具有影响重要性，1 项议题既不具有财务重要性、也不具有影响重要性。各议题重要性优先级情况如下图所示：





## 重要性议题管理方式

西南证券致力于全面提升对关键议题的管理力度，充分利用内部的风险管理机制，精准控制潜在风险并积极把握发展机遇。董事会战略与 ESG 委员会审阅并确认了本年度议题矩阵。针对识别出的重要性议题，公司汇总了其影响、风险和机遇，并在报告中重点披露相关管理与行动。

西南证券议题影响、风险和机遇分析<sup>1</sup>

议题	影响分析				风险和机遇分析	
	影响类型	影响范围	时间范围	影响描述	风险/机遇类型	时间范围
服务实体经济	实际正面影响	企业自身运营，价值链下游	短中长期	积极参与国家战略项目，拓展业务领域，对社会发展和环境保护做出长期贡献。	机遇类型：国家和区域发展机遇、投融资服务机遇、创新金融产品机遇	短中长期
投融资 ESG 风险管理	潜在负面影响	企业自身运营，价值链下游	中长期	未充分考虑环境、社会和治理因素的投融资决策可能导致资产损失和声誉风险。	风险类型：监管与政策风险、市场与声誉风险	中长期
负责任投资	潜在正面影响	企业自身运营，价值链下游	中长期	践行负责任投资理念，满足履行社会责任要求。	机遇类型：筛选策略机遇、ESG 整合机遇、可持续主题投资机遇	中长期
应对气候变化	潜在正面影响	企业自身运营，价值链下游	中长期	积极采取措施应对气候变化，提升企业韧性，推动社会绿色低碳转型。	风险类型：急性及慢性实体风险、政策及法规风险、市场风险、声誉风险、技术风险 机遇类型：资源效率机遇、产品和服务机遇、政策和市场机遇、韧性机遇	长期
绿色运营	潜在正面影响	企业自身运营	中长期	实施绿色运营策略，优化资源使用，提高能源效率，降低碳排放。	机遇类型：能源来源机遇	中长期
金融科技创新	实际正面影响	企业自身运营，价值链下游	短中长期	开展证券行业数字化转型、金融科技创新 (AI 研究、智能投顾)，提升金融服务效率。	风险类型：数字化转型程度不足、知识产权保护不足 机遇类型：数据驱动决策能力提升、金融科技赋能业务创新	短中长期
数据安全与客户隐私保护	潜在负面影响	企业自身运营，价值链下游	中长期	证券行业涉及大量客户金融数据，数据泄露或滥用会导致社会信任和安全的负面影响。	风险类型：数据治理风险、数据泄漏风险、客户隐私保护风险、网络攻击与数据安全风险	中长期
员工	实际正面影响	企业自身运营	短中长期	人才是证券行业核心资产，优化员工培养，开展员工激励，可提升员工职业技能，促进社会平等和创新。	风险类型：人才结构有待完善 机遇类型：高质量员工提升企业竞争力	短中长期
保障客户权益	潜在负面影响	企业自身运营，价值链下游	中长期	客户权益受损可能引发客户不满和投诉。	风险类型：客户投资适配性不足、客户投诉与纠纷	中长期
投资者教育和保护	实际正面影响	企业自身运营，价值链下游	短中长期	通过加强投资者教育与保护，提高客户满意度和忠诚度，增强市场信心。	机遇类型：客户信任度提升	短中长期



议题	影响分析				风险和机遇分析	
	影响类型	影响范围	时间范围	影响描述	风险/机遇类型	时间范围
供应链管理	潜在负面影响	企业自身运营，价值链下游	中长期	供应链不稳定可能影响企业声誉，降低社会对企业的信任。	风险类型：声誉风险	短中长期
社会贡献	潜在正面影响	价值链下游	中长期	通过履行社会责任，推动公司与社会的共同发展，为经济和社会繁荣做出贡献。	机遇类型：产品 / 服务机遇、市场机遇	中长期
乡村振兴	实际正面影响	价值链下游	短中长期	参与乡村振兴计划，推动区域经济发展，促进农业农村可持续发展。	机遇类型：产品 / 服务机遇、市场机遇	短中长期
公司治理	潜在负面影响	企业自身运营	中长期	证券公司治理结构需符合监管要求，治理不当可能影响投资者信心和市场情绪。	风险类型：董事会可持续发展建设不足、信息披露违规、股东权益保护不足	中长期
企业文化建设	潜在正面影响	企业自身运营	中长期	企业文化的建设有助于提升公司凝聚力和员工满意度，促进社会和谐与创新。	机遇类型：ESG 文化建设机遇、数字化文化建设机遇	短中长期
合规管理	潜在负面影响	企业自身运营	长期	证券金融行业需满足合规管理要求 ( 如执业行为管理等 )，违规可能导致公司依法追究法律责任、采取监管措施、给予纪律处分、出现财产损失或商业信誉损失的风险。	风险类型：员工执业不当行为可能损害公司声誉或引发法律责任	中长期
反洗钱	潜在负面影响	企业自身运营	长期	确保公司严格遵守反洗钱法规，避免违法行为引起的合规、法律、财务和声誉损失。	风险类型：合规风险、声誉风险	中长期
反腐败与廉洁从业	潜在负面影响	企业自身运营	中长期	遵守廉洁从业制度，防止腐败和不正当行为的发生。	风险类型：业务关联风险、声誉风险	中长期
反不正当竞争	潜在负面影响	企业自身运营	长期	确保企业远离不正当的市场竞争行为，维护行业和市场秩序。	风险类型：财产损失、商业信誉损失风险	中长期
全面风险管理	潜在负面影响	企业自身运营	长期	金融行业核心议题，涉及市场风险、信用风险、流动性风险、操作风险、声誉风险等，影响企业稳定运行。	风险类型：市场风险、信用风险、流动性风险、操作风险、声誉风险	中长期
税务治理	潜在负面影响	企业自身运营	中长期	确保公司依法纳税，为国家财政收入和经济稳定增长做出贡献。	风险类型：政策风险、操作风险	中长期

注 1：本报告中“短期”“中期”和“长期”的定义如下：  
短期：指公司 ESG 报告期结束后 1 年以内（含 1 年）。  
中期：指公司 ESG 报告期结束后 1 年至 5 年（含 5 年）。  
长期：指公司 ESG 报告期结束后超过 5 年。



# ESG 管理

## ESG 战略

西南证券将 ESG 理念融入公司发展战略，在公司“十四五”规划中设定了 ESG 相关目标，并制定《ESG 发展行动方案》，该方案涵盖指导思想、基本原则、四项发展目标、十二项主要举措以及组织保障等内容。公司将各项目标逐年分解，建立年度目标任务台账，由董事会办公室定期跟踪督办各部门 ESG 工作落实情况，促进 ESG 理念逐步融入公司经营管理的

到 2025 年，公司可持续发展主要目标为：

### 一是建设形成较为成熟的 ESG 治理架构

建成包括公司党委、董事会、经理层和执行层于一体的 ESG 管理机制，形成常态化、立体式、上下联动的经营管理机制，持续提升公司 ESG 治理的系统性和有效性。

### 二是建设形成 ESG 业务体系

ESG 理念融入公司经纪业务、投资银行、中小企业融资、资产管理、证券投资、股权投资、研究业务、期货业务等主要业务环节，形成较为完善的 ESG 业务机制，助推市场践行 ESG 理念。

### 三是将 ESG 理念纳入全面风险管理体系建设

将 ESG 因素纳入业务尽职调查、内部评级、项目准入、风险信息监测、风险应对管理等环节，对 ESG 风险进行有效识别、评估、监测、应对，进一步提升公司全面风险管理能力。

### 四是逐步提升 ESG 信息披露水平

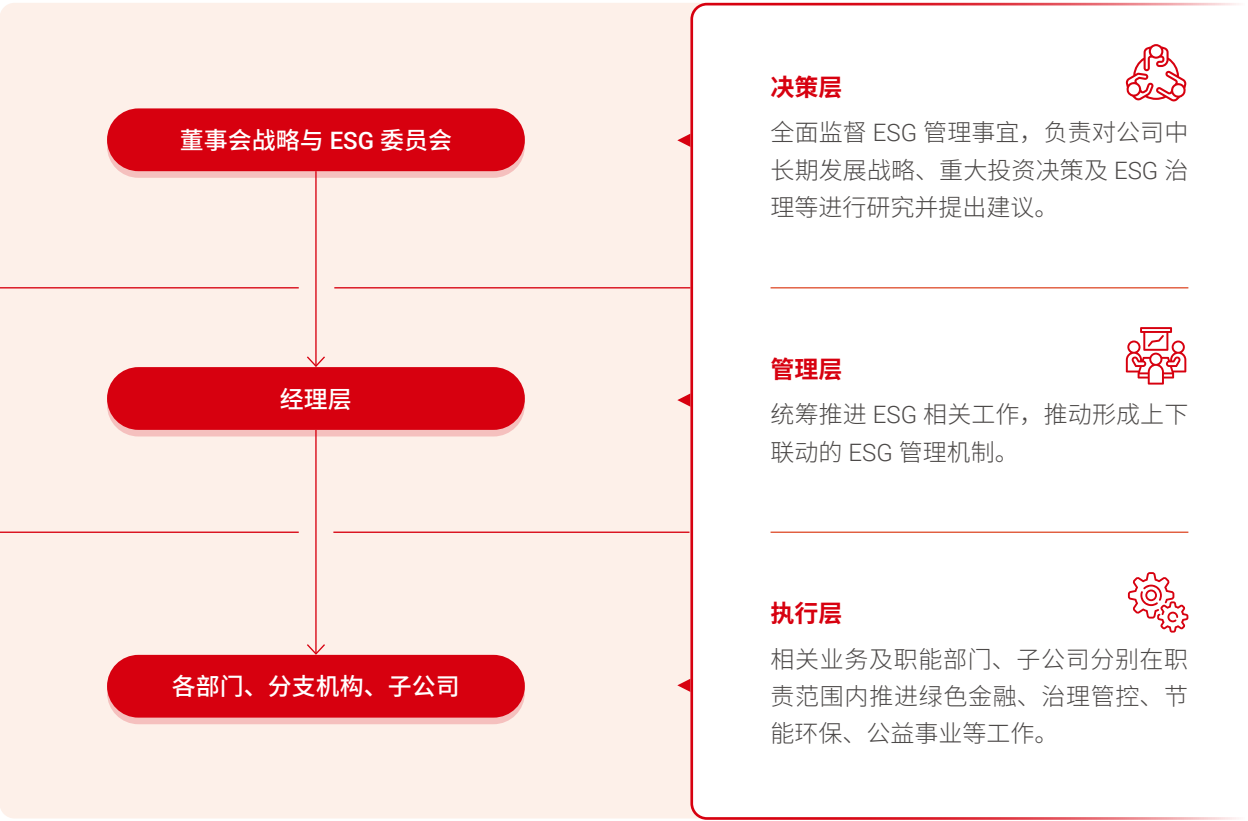
积极提高 MSCI（明晟公司）、S&P（标普全球）、Wind（万得）等国内外主流 ESG 评级分值或等级。力争公司的 Wind ESG 评级不低于 A 级且国际评级（评分）有所提升。

## ESG 治理

西南证券持续完善 ESG 治理架构和 ESG 管理制度，推动 ESG 管理与企业发展战略深度融合。公司设立董事会战略与 ESG 委员会，制定《董事会战略与 ESG 委员会工作细则》，明确委员会职责。经理层作为 ESG 治理管理层，统筹推进 ESG 相关工作，推动形成上下联动的 ESG 管理机制。董事会办公室作为 ESG 工作的牵头执行机构，负责委员会的日常工作联络和会议组织等事宜，定期跟踪督办落实情况，推动 ESG 理念融入公司经营管理的

公司搭建了 ESG 治理信息报告机制。2024 年，公司召开了 2 次战略与 ESG 委员会会议，审议通过了《关于公司 2023 年社会责任暨环境、社会、公司治理（ESG）报告的议案》等 6 项议案，并提交董事会审议。公司形成了 ESG 治理督办机制，建立年度目标任务台账，定期跟踪督办各部门、子公司 ESG 工作落实情况。同时，公司在《公司章程》中对保护投资者合法权益、依法纳税、保障职工权益等 ESG 相关议题作出明确规定，为 ESG 工作的管理与执行提供制度参考与依据。

西南证券 ESG 治理架构





## 专题

## 可持续金融

- 服务实体经济
- 科技金融，促进高水平自立自强
- 绿色金融，助力实现“双碳”目标
- 普惠金融，共享高质量发展成果
- 养老金融，提升养老服务质量
- 数字金融，创新提升服务效能
- 投融资 ESG 风险管理
- 负责任投资

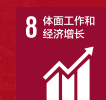
对 UN SDGs 的贡献：



• 发展普惠金融



• 布局养老金融



• 服务实体经济



• 践行科技金融和创新投资



• 深化普惠金融和多层次金融服务



• 践行负责任投资



## 服务实体经济

西南证券积极践行金融工作的政治性、人民性，发挥证券公司的功能性作用，做好金融“五篇大文章”，服务成渝地区双城经济圈建设、西部陆海新通道建设、西部金融中心建设等国家重大战略，努力为金融强国建设贡献西证力量。

### 治理

2024 年，公司成立加快推进建设一流投资银行和投资机构工作专班，专班由公司董事长和总经理任组长，相关高管任副组长，战略规划部作为牵头部门推动实施相关工作，对服务实体经济相关工作进行总体领导与统筹，打造“投行+投资+研究”的大产业客户服务条线，坚持功能型、集约型、专业化、特色化方向，服务国家和区域发展战略，推动公司高质量发展。

### 战略

西南证券结合成渝地区双城经济圈建设、西部陆海新通道建设、西部金融中心建设等国家重大战略，识别出服务国家和区域经济发展机遇、投融资服务机遇、创新金融产品三大机遇。依托业务数据和市场分析，公司精准定位重点服务方向，制定专项策略抓住机遇，实现可持续发展。

西南证券识别服务实体经济的机遇及管理策略

主要机遇类型	影响时间	潜在财务影响	管理策略
国家和区域发展机遇		增加营业收入来源。	建立专项业务团队；积极对接地方政府、产业园区。
投融资服务机遇	短中长期	增加营业收入来源。	支持区域产业发展与基础设施建设。
创新金融产品机遇		增加营业收入来源。	推动金融产品创新，优化企业的资产负债结构。

### 影响、风险和机遇管理

公司积极服务成渝地区双城经济圈建设、西部陆海新通道建设、西部金融中心建设等国家重大战略，发挥好券商功能性作用。2024 年 9 月，公司正式签约加入西部陆海新通道金融联合体。

2024 年，公司服务实体经济超 750 亿元，同比实现大幅增长，其中服务川渝地区约 240 亿元，服务重庆地区约 110 亿元。

## 西南证券 2024 年促进实体经济和区域经济发展亮点成果

### 通过投资银行业务服务实体经济

协助成都香城城市发展有限公司完成 2024 年非公开发行公司债券，票面利率 3.50%，创西南地区同评级同期限历史新低。

协助重庆渝富控股集团有限公司 2024 年面向专业投资者公开发行公司债券（第一期）成功发行，发行规模 15 亿元，债券期限 30 年期，是交易所市场全国首单 30 年期公司债券。

### 通过信用交易业务服务实体经济

积极开展股票质押业务，为重庆化医集团下属子公司重庆生命科技与新材料产业集团有限公司提供融资支持 2 亿元，完成“三攻坚一盘活”重点改革企业融资项目。

### 通过资产管理业务服务实体经济

公司作为管理人及唯一承销商的“西南证券-银海租赁 21 期资产支持专项计划”成功发行，发行人主体信用评级 AA+，发行规模 6.51 亿元，最长期限 2.61 年，加权成本控制在 3.42%。

### 开展区域产业研究服务实体经济

全年研究覆盖川渝地区企业 66 家，累计发布成渝地区上市企业研究报告 85 篇，召开重庆和四川区域特色研究电话会议 2 场。组织专项调研 20 场（涉及重庆城投公司、汽车产业链等），调研企业 97 家次，进行日常调研 176 家次。

### 指标与目标

指标	2024年目标	报告期内进展	目标实现进度
服务实体经济	• 规模目标不低于 2023 年服务实体经济规模。	• 公司服务实体经济投融资规模超 750 亿元，同比实现大幅增长。	100%
服务区域经济发展	• 服务川渝地区规模目标不低于 2023 年规模。	• 服务川渝地区约 244 亿元，服务重庆地区约 110 亿元，同比实现较大幅度增长。	100%



# 科技金融，促进高水平自立自强

西南证券积极践行国家创新驱动发展战略，打造覆盖科技企业全生命周期的金融服务体系。

## 西南证券 2024 年科技金融建设亮点成果

<div>智能网联新能源汽车产业链融资支持</div> <div>2024 年为重庆民营科技型企业赛力斯提供 5 亿元融资支持； 协助被投资企业重庆新能源汽车独角兽长安阿维塔推进约 110 亿元 C 轮融资，充实公司运营资金。</div>
<div>投资科技创新债券</div> <div>2024 年通过债券一、二级市场投资中国电力建设股份有限公司、中国华能集团有限公司等发行科技创新债券 29.97 亿元。</div>
<div>发行科技创新债支持医药化工产业</div> <div>作为主承销商为华邦生命健康股份有限公司面向专业投资者非公开发行 6 亿元科技创新可交换公司债券项目提供服务，该项目已于 2025 年发行； 作为联席主承销商为重庆渝化新材料有限责任公司 2024 年面向专业投资者公开发行 15 亿元科技创新公司债券项目提供服务，该项目已取得批文。</div>
<div>投资半导体产业支持硬科技</div> <div>投资国内功率半导体自主可控龙头企业中车时代半导体； 对半导体产业基金（聚源芯创）后续实缴 6,000 万元，支持新质生产力发展。</div>

# 绿色金融，助力实现“双碳”目标

公司持续增强绿色金融服务能力，充分发挥资本市场资源配置功能，引导金融资本流向绿色领域，积极助推美丽中国建设。

2024 年，公司上线绿色金融类产品 141 只，累计组织销售 ESG、绿色金融等主题基金 134 只。

## 西南证券 2024 年绿色金融亮点成果

<div>支持重庆新能源产业发展</div> <div>持续推进与广汽能源科技的合作，聚焦光储充换一体化项目建设，2024 年投资 321 万元完成 2 个充电站项目建设并上线运营； 对新能源产业基金（电投融合创新基金）出资 4,950 万元，推动绿色能源发展。</div>
<div>投资绿色发展相关债券和 ESG 基金</div> <div>在债券一级市场认购广西能源集团有限公司、珠海华发集团有限公司等发行的绿色债券 7.32 亿元； 投资“财通中证 ESG100 指数增强 A 基金”200 万元、“央企 ESG”基金 1,000 万元、“沪深 ESG”基金约 100 万元。</div>
<div>开展绿色新能源期货品种研究与宣传</div> <div>积极参与上下游产业调研，发布 11 篇碳酸锂研究报告，为产业客户提供套期保值方案、期现套利方案、行情交流以及现场路演等服务。2024 年，西南期货工业硅、碳酸锂（期权）代理交易量约 47 万手，代理交易额逾 303 亿元，有力地支持了新兴产业平稳发展。</div>
<div>开展 ESG 专题研究</div> <div>按月收集汇总 800 家覆盖研究标的的 ESG 评级，发布 ESG 专题研究报告。</div>
<div>获碳排放权交易业务资格</div> <div>获碳排放权交易业务资格，成为西部地区首批取得碳排放权交易业务资格的证券公司。</div>

# 普惠金融，共享高质量发展成果

西南证券坚持金融工作的政治性、人民性，将金融资源配置到社会发展的重点领域和薄弱环节，持续提高资产管理服务效率，不断拓展普惠金融服务的广度和深度。通过助力中小微企业融资、降低产品门槛、创新金融产品等方式，公司探索出符合自身特色的普惠金融发展路径。

## 西南证券 2024 年普惠金融亮点成果

### 助力中小微企业

公司积极助力中小微企业和民营企业发展，通过多元化金融服务推动企业成长。

#### 新三板挂牌

2024 年，公司完成新增挂牌牛牌机电，持续督导新三板挂牌企业 125 家，行业排名第 15 位，其中督导重庆地区挂牌企业 15 家。

#### 另类投资

2024 年，西证创新完成投资 1.18 亿元，推动光伏及泛半导体设备领域“小巨人”企业拉普拉斯新能源科技股份有限公司登陆科创板，推动科技消费电子知名品牌企业深圳市绿联科技股份有限公司登陆创业板。

#### 服务民营企业

公司协助重庆市工商联召开“民营企业上市服务工作推介会”，为赛力斯、天域生物、三羊马、有友食品等上市民营公司提供股权质押及后续投行业务分析判断等。

#### 基差贸易

2024 年，西南期货开展基差贸易金额 3,700 万元，涉及橡胶、PVC（聚氯乙烯）等品种，服务中小微企业 9 家。



### 降低产品门槛

公司始终关注客户需求，坚持以“客户为中心”的服务理念，为客户提供低门槛、多类型的普惠金融产品。

#### 优化产品门槛，提升财富管理服务覆盖面

截至 2024 年 12 月 31 日，公司代销场外公募基金 6,383 只，持续滚动发行 12 个深交所报价回购品种，参与门槛 1,000 元起，期限覆盖从 1 天到 1 年的丰富时段，以满足广大客户收益和流动性需求。

#### “以投资者为本”开展产品销售

2024 年，公司坚持研究先行、资产配置的理念，不断优化基金筛选和评级模型，升级“西证 50”基金持营库，发布“西证 E68”ETF 持营库，打造“西证精选”券结产品线；

将投资者收益情况纳入销售人员年度考核。

### 创新金融工具

公司年内在全国范围开展“保险+期货”项目 150 个，涉及生猪、饲料（玉米、豆粕）、尿素等 22 个品种，覆盖重庆、贵州、四川、山东等地的数十个县市。同时，公司积极承销乡村振兴专项债券，充分运用资产证券化盘活农业存量资产。

#### 在重庆酉阳开展生猪“保险+期货”业务

西南期货在酉阳全域开展 5 个生猪“保险+期货”项目，投保生猪约 25,000 头，保障规模超 4,000 万元。

#### 在云南墨江开展天然橡胶“保险+期货”业务

西南期货首次获批立项上海期货交易所天然橡胶支农专项项目，联合太平洋财险云南省分公司，为云南省普洱市墨江哈尼族自治县开展天然橡胶“保险+期货”项目，覆盖 1.25 万亩橡胶、1,100 吨产量，惠及当地橡胶种植农户近 200 户，提供橡胶价格风险保障近 2,000 万元。

#### 资产证券化盘活存量服务三农

2024 年发行“西南证券-银海租赁 21 期资产支持专项计划”6.51 亿元，入池资产包括重庆丰都农业科技发展集团所属养殖生产线等农林牧渔机械设备，有效盘活农业存量资产。

#### 投资乡村振兴债券

2024 年，在债券一级市场认购珠海华发科技产业集团有限公司、山东省财金乡村振兴有限公司和中广核风电有限公司等发行的乡村振兴债券 0.5 亿元。



## 养老金融，提升养老服务质量

西南证券践行“金融为民”理念，深入落实国家应对人口老龄化战略，深刻领会养老金融服务的重要性，更好满足养老金融需求。

### 西南证券 2024 年养老金融亮点成果

丰富养老金融产品供给	升级“银发客户”服务方式	积极赋能医药产业被投资企业
2024 年，公司上线养老金融产品 10 只，为客户提供多样化的养老金融产品。	为老年客户提供上门服务；  完成公司官方 APP 和投资理财 APP 适老化改造。	为 CRO 头部企业上海熙华检测、无锡耐思生命、广东众生睿创对接介绍相关客户、资源，积极赋能医药产业可持续发展。

## 数字金融，创新提升服务效能

西南证券全面落实“数字中国”战略，高效推进数字技术、数据要素与金融服务的深度融合，强化数字赋能，提升金融服务便利性。

### 西南证券数字金融建设亮点成果

上线投顾 AI 助手	投研数据中心	完成 DeepSeek 的本地部署与适配
依托人工智能大模型技术，每月生成超过 160 篇资讯精选报告，点击率为常规资讯 3 倍。	实现投资研究数据的统一管理与服务，可提供基本面研究 / 数据整合 / 日常资讯等相关内容。	截至本报告披露日前，追加完成 DeepSeek 的本地部署与适配，并基于 DeepSeek-R1 模型实现公司已有的大模型产品——智能知识库助手升级改造。
区块链应用	实时大数据平台	智能化技术广泛应用
区块链革新金融存证，实现数据“三链合一”新模式。优化区块链节点部署方式提升稳定性，年均完成 80 余万笔业务存证。	完成“从 0 到 1”的双活机房建设，数据时效性从隔日更新缩短至秒级响应。	运用 OCR 平台，满足营业执照、基金产品参数识别等需求；  应用 RPA 流程机器人，上线客户对账单、失信被执行人自动核查、收文流程自动化分送、监管信息实时跟踪等模块。

## 投融资 ESG 风险管理

西南证券将 ESG 理念融入公司全面风险管理体系，持续优化管理结构，强化对投融资企业的 ESG 风险监测，整合多维数据，推动全员参与，开展尽责管理。

### 治理

西南证券将 ESG 理念融入公司全面风险管理体系，持续优化管理结构，强化对投融资企业的 ESG 风险监测，整合多维数据，推动全员参与，开展尽责管理。

### 战略

公司将 ESG 风险管理作为公司可持续发展的核心支柱，通过全面识别、评估与应对 ESG 相关风险，确保在业务稳健运营的同时履行好社会责任。

#### 西南证券识别的公司 ESG 风险及管理策略

主要风险类型	影响时间	潜在财务影响	管理策略
监管与政策风险	短中长期	影响营业收入来源，增加罚款支出、融资成本、声誉挽回成本等运营支出。	持续关注国内外 ESG 相关政策和法规变化；与监管机构保持沟通。
市场与声誉风险			建立 ESG 舆情监测机制。



影响、风险和机遇管理

全流程 ESG 风险管理

公司各业务单位从立项、尽调、决策、投后等各环节审慎考虑，特别关注项目的 ESG 综合影响因素，旨在项目全流程中践行 ESG 风险管理。

案例：西证股权全流程 ESG 风险管理

阶段	内容
投资前	<ul style="list-style-type: none"><li>制定投资项目初筛标准，将纺织、钢铁等传统工业行业纳入公司避免投资范围。</li></ul>
尽职调查过程中	<ul style="list-style-type: none"><li>对公司 ESG 情况进行现场评估，重点针对环保处罚、违反劳动法相关行为、关联交易、公司治理等方面问题，并结合第三方评估机构报告中的相关内容，提出 ESG 意见，并纳入风险评估报告。</li></ul>
投资决策过程中	<ul style="list-style-type: none"><li>对项目风险评价、ESG 情况等相关方面进行独立提示。</li></ul>
投资后	<ul style="list-style-type: none"><li>实时跟踪已投项目运营情况，针对现场关注到的 ESG 问题以及相关市场舆情信息进行及时反馈，对可能构成重大风险的事项进行书面报告。</li><li>若企业 ESG 风险持续恶化，公司将及时与企业进行充分沟通，必要时采取实控人回购、外部转让等方式提前退出进行风险缓释。</li></ul>

ESG 融入信用风险管理

西南证券将 ESG 因素全面融入信用风险管理框架，通过构建 ESG 维度的信用评估模型，有效识别潜在风险，提升信用风险管控能力。在评估中，重点关注客户的环境合规、社会责任履行及治理结构，确保投资与业务的可持续性。2024 年，公司已完成内评系统评级模型更新，将 ESG 因素深度融入信用风险管理，同时将 ESG 因素纳入主体评级体系。

ESG 课题研究助力金融机构优化信用风险管理

2024 年，公司对约 4,700 家上市公司的 ESG 评级信息进行了收集、汇总与分析，发布 2 篇 ESG 专题研究报告，深入探讨 ESG 评级与企业信用风险间的关系，为券商、咨询机构、研究机构等改进风险评估和决策过程提供了宝贵参考。

ESG 尽职调查

公司将 ESG 尽职调查作为提升投融资决策质量的重要工具，深入评估目标企业在环境、社会及治理方面的表现与潜在风险。公司通过逐步构建全面、系统的尽职调查流程，涵盖碳排放、资源使用、劳动权益、治理结构等关键维度，助力客户发现长期价值，降低潜在风险。

完善调查管理制度

公司不断完善各项科学规范的 ESG 尽职调查制度框架，年内修订完善体系内的《尽职调查实施细则》《立项原则》《参与全国中小企业股份转让系统业务管理制度》等多项制度，促进 ESG 尽职调查逐步实现业务条线全覆盖，保障其全面性与有效性。

丰富评价维度与方法

公司积极丰富 ESG 尽职调查评价方法，以提升评估的全面性与精确性。公司在投融资、债券发行等业务中，全面引入碳排放强度、生物多样性保护、供应链责任、数据隐私保护、多元化治理结构等关键指标，拓展评价范围。各业务单位结合自身特点，制定与行业属性、监管要求和发展战略相适应的 ESG 评价体系。

单位	特点	评价维度与方法
投资银行 事业部	关注耗能排放 与公司治理	<ul style="list-style-type: none"><li>了解生产经营中涉及环境污染的具体环节、主要污染物排放量、处理设施及处理能力等；了解环境保护投入和费用、环保设施实际运行状况；现场观察三废排放，核查污染处理设施及其实际运行情况；获取环保部门的验收文件和批复；重点关注和核查服务对象的募集资金用途是否属于高耗能、高排放建设项目；注重对公司治理情况的核查。</li></ul>
西证股权	全面评价 + 分行业侧重	<ul style="list-style-type: none"><li>评价维度包括经营过程中所涉及的环境资质，环保处罚；员工构成、残疾员工构成、社保缴纳基数；企业组织架构、关联交易、利益输送等。</li><li>根据单个项目企业的所处行业、业务性质，有针对性地关注特有 ESG 风险事项。</li></ul>
西证创新	结合实际 灵活实施	<ul style="list-style-type: none"><li>了解目标企业的环境影响，如环境友好、能源使用、废物管理、排放水平和对生物多样性的影响；考察其在社会责任方面的表现，如员工福利、支持当地社区发展等；评估其治理结构，包括董事会构成、决策过程。</li></ul>

指标与目标

指标	2024年目标	报告期内进展	目标实现进度
ESG 融入全面 风险管理	深化 ESG 评估，优化风险管理流程，提升员工意识，拟定气候风险清单。	完成评估框架优化；ESG 风险模块纳入风险管理；开展 1 场 ESG 风险培训覆盖全员；建立气候风险识别清单，提出应对措施。	100%
ESG 尽职调查 与负面清单	探索 ESG 因子纳入尽调；制定新三板 ESG 服务指引性文件。	修订《全国中小企业股份转让系统业务管理制度》，新增鼓励符合 ESG 价值评判项目的条款。	100%
ESG 研究	收集行业 ESG 评估，完成 1 篇专题研究报告。	收集 800+ 家覆盖 ESG 研究标的，发布 2 篇 ESG 专题研究报告。	100%



# 负责任投资

## 治理

西南证券秉承责任投资理念，建立了科学的 ESG 评估体系，致力于筛选具备可持续发展潜力的投资标的，同时主动规避可能对环境或社会造成负面影响的项目。公司设有投资决策委员会，负责在董事会授权范围内审议和决策各项投资业务、退出方案及重大风险事项处置方案；公司设有资产管理决策委员会，负责审议和决策公司资产管理业务的产品方案、投资方案以及风险应急处置预案等。

## 战略

西南证券识别的公司负责任投资机遇及管理策略

主要机遇类型	影响时间	潜在财务影响	管理策略
筛选策略机遇			采用负面剔除策略，依据国家政策法规（依公约剔除），规避投资于不符合 ESG 标准的行业，践行可持续发展准则。
ESG 整合机遇	中长期	提高营业收入质量。	在投资分析和决策过程中融入 ESG 因子，开展 ESG 主题研究，优化风险评估体系。
可持续主题投资机遇			积极布局创新行业，深化行业研究和合作，发掘高潜力 ESG 投资标的。

## 影响、风险和机遇管理

西南证券识别的公司负责任投资机遇及管理策略

责任投资策略	权益投资	固定收益	私募股权	另类投资	资产管理
尽责管理策略	√	√	√	√	√
筛选策略	√	√			√
ESG 整合策略	√	√			√
主题投资策略	√	√	√	√	√
影响力投资策略	√	√			√

## 尽责管理策略

西南证券已将 ESG 理念纳入全面风险管理体系，并在投资决策全流程中进行 ESG 风险识别、评估与管理。

具体措施
<ul style="list-style-type: none"><li><b>投前筛查与合规审查：</b>通过投资禁入清单、合规风控审核、ESG 尽职调查等方式，确保投资标的符合 ESG 要求，降低潜在风险。</li><li><b>ESG 融入信用与投资决策：</b>在股权投资、债券承销、资产管理等业务中，重点关注企业的环境合规、社会责任履行、治理结构健全度，减少投资损失可能性。</li><li><b>投后管理与风险监测：</b>建立投资组合 ESG 监测机制，定期评估投后项目的 ESG 表现，针对可能影响企业可持续经营的问题，及时预警并采取风险缓释措施。</li><li><b>股东行动与积极影响：</b>通过投资者对话等方式，促进被投企业持续优化 ESG 管理，提高长期价值。</li><li><b>ESG 研究支持：</b>依托 ESG 评级数据、专题研究、风险评估体系，优化信用管理和投资决策。</li></ul>

## 筛选策略

### 负面剔除

公司采用负面剔除的投资策略，明确拒绝投资于对环境、社会有重大负面影响的行业或企业，以降低投资组合的潜在风险和负面影响。通过负面剔除策略，公司实现对高风险领域的有效规避，推动资本流向更具可持续性和社会价值的企业和项目。

案例：西证股权的投资项目初筛标准

西证股权制定了投资项目初筛标准，将纺织、钢铁等传统工业行业纳入避免投资范围，规避对环境有重大负面影响的行业。

### 依公约剔除

公司采用依公约剔除的投资策略，明确以国家政策和法律法规为筛选原则，将不符合国家产业政策、环境保护法律法规的标的排除在投资范围之外，有效规避涉及高碳排放、环境污染等面临淘汰的企业或项目。公司《资产管理业务运作管理办法》规定“资产管理计划不得直接或者间接投资于违反国家产业政策、环境保护政策的项目（证券市场投资除外）”，明确筛查策略。



ESG 整合策略

公司逐步推动将 ESG 因子全面融入投资分析与决策过程，将 ESG 指标与传统财务指标结合，通过动态跟踪和量化分析，发现潜在机遇并有效规避风险。

2024 年公司在 Wind、同花顺等 9 家机构平台发布了《ESG 投资概述及其在多因子策略中的应用》研究报告。报告基于 ESG 评级构建了两种不同的五维度多因子选股策略。回测显示，两种策略均能稳定跑赢市场。

可持续主题投资策略

公司积极探索可持续主题投资策略，优先选择“双碳”、绿色能源、医疗健康等具备显著社会和环境效益的行业进行合作与研究，力求实现长期稳健回报，推动全球可持续发展。

西南证券 2024 年可持续主题投资策略亮点应用

投资绿色发展相关债券和 ESG 基金

在债券一级市场认购广西能源集团有限公司、珠海华发集团有限公司等发行的绿色债券 7.32 亿元；

投资“财通中证 ESG100 指数增强 A 基金”200 万元、“央企 ESG”基金 1,000 万元、“沪深 ESG”基金约 100 万元。

指标与目标

指标	2024年目标	报告期内进展	目标实现进度
ESG 融入 证券投资	逐步纳入 ESG 评级因素，探索 ESG 投资策略。	主体评级纳入 ESG 因素，若涉及 ESG 类环境保护、社会责任、安全生产等负面情况，则下调内部评级。	100%
ESG 融入 股权投资	梳理 ESG 议题，完善尽调、评级、决策、管理全流程。	修订 6 项制度，投前尽调纳入 ESG 考量，并在风险评估报告中揭示 ESG 情况。	100%
责任投资研究	开展责任投资相关研究。	调研报告《中小券商如何应用 ESG（责任投资）优化公司业务模式》入选中国金融思想政治工作研究会 2024 年全国金融系统思想政治工作和文化建设优秀调研成果。	100%





# 环境篇

- 应对气候变化
- 绿色运营

对 UN SDGs 的贡献：



- 践行绿色运营



- 识别气候风险
- 加强风险应对

# 01



# 应对气候变化

西南证券积极响应国家减碳目标，结合自身业务特点，启动多项具体措施，为缓解全球气候问题贡献西证力量。

## 治理

公司董事会战略与 ESG 委员会负责对气候变化相关议题进行研究讨论，识别分析气候变化引起的相关风险和机遇，对公司应对气候变化战略提出建议，提升气候风险抵御能力。

公司每年进行全面气候风险分析，通过构建科学的气候风险评估框架，识别并评估潜在的气候相关风险，以确保业务运营的稳定性和可持续性，推动绿色金融业务高质量发展。同时，公司积极与利益相关方合作，开展气候模型研究，尝试利用先进的数据工具，为气候变化带来的市场变化提供科学支持。

## 战略

公司将气候风险分析作为气候风险管理的基础战略工作。为全面评估气候变化对公司业务的潜在影响，公司组织内部治理机构与外部专家共同开展了深入的气候风险分析。

在分析过程中，公司对气候风险发生的可能性及潜在影响程度进行了定量评估，并对每个风险类型进行了路径分析和潜在财务影响分析，根据研究结果制定相应的应对措施。

西南证券识别的气候变化风险及管理策略

主要风险类型		风险描述	影响时间	潜在财务影响	管理策略
<div> 物理风险</div>	急性及慢性实体风险	极端天气可能影响气候敏感行业和公司资产，导致运营中断、客户信用质量下降、交易及业务风险增加。	中长期	影响资产减值、诉讼赔偿等运营支出。	<ul style="list-style-type: none"><li>加强气候适应和灾害风险管理，建立完善应急预案；</li><li>定期更新风险评估，制定气候舆情风险应急预案；</li><li>优化投资组合，减少对高风险行业的依赖；</li><li>评估客户行业的气候适应能力；</li><li>分散关键运营设施。</li></ul>
	政策及法规风险	碳达峰碳中和目标带来更严格的碳排放监管和合规要求。		影响罚款支出、融资成本等运营支出。	<ul style="list-style-type: none"><li>加强与政府、监管机构沟通；</li><li>提高对政策法规变化的敏感度，关注气候相关的政策变化；</li><li>优化业务策略；</li><li>拓展低碳金融业务。</li></ul>
<div> 转型风险</div>	市场风险	绿色转型加速，市场偏好环保产品，高碳行业盈利受影响。		高碳资产波动加剧，影响营业利润稳定性。	<ul style="list-style-type: none"><li>加强对气候敏感型交易对手的风险管理；</li><li>推出更具环保特色的产品和服务以满足市场需求；</li><li>提升投资组合管理的透明度。</li></ul>
	声誉风险	环保责任不足可能损害企业形象。		营业收入下降，融资成本上升。	<ul style="list-style-type: none"><li>高度关注相关政策和措施，并积极响应；</li><li>增强与利益相关方的沟通与合作。</li></ul>
	技术风险	金融行业需适应碳交易、绿色金融、ESG 数据管理等技术升级，传统系统或难满足监管与市场需求。		影响管理效率，增加运营支出。	<ul style="list-style-type: none"><li>关注气候风险相关技术的发展趋势；</li><li>加强与科研机构等的合作；</li><li>加强对新兴环保技术和解决方案的投资。</li></ul>

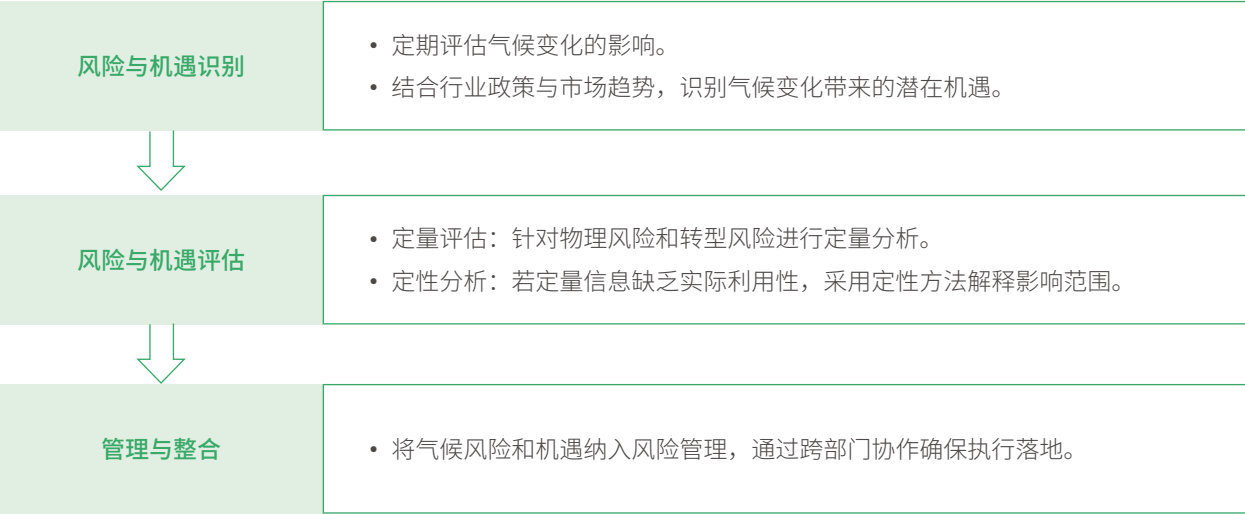
西南证券识别的气候变化机遇及管理策略

主要机遇类型	机遇描述	影响时间	潜在财务影响	管理策略
 资源效率机遇	通过提高运营效率（例如采用绿色办公、优化 IT 能耗），可以减少运营成本，并提升绿色品牌形象。	中长期	提升管理效率，减少运营支出。	<ul style="list-style-type: none"><li>推广自动化和数字化办公，优化节能降耗方案；</li><li>推行绿色“无纸化”办公。</li></ul>
 产品和服务机遇	绿色金融需求增长，带动绿色债券、ESG 基金等业务发展。		营业收入增长，品牌竞争力提升。	<ul style="list-style-type: none"><li>加强自主开发及新技术应用；</li><li>推动金融与产业的深度融合；</li><li>加强外部合作，尝试设计开发符合国际标准的新产品；</li><li>加大员工 ESG 培训力度。</li></ul>
 政策和市场机遇	政府“双碳”政策支持绿色金融发展。		业务增长机会增多，市场拓展空间扩大。	<ul style="list-style-type: none"><li>积极与政府及相关金融机构合作；</li><li>参与设计和实施绿色金融和碳市场政策；</li><li>主动参与碳市场交易；</li><li>推进绿色金融标准化，优化自身产品与政策的匹配度。</li></ul>
 韧性机遇	气候风险管理能力增强，提升应对未来气候和市场变化的韧性。		提高盈利能力的稳定性。	<ul style="list-style-type: none"><li>加强数字化和信息化服务平台建设；</li><li>了解并适应时事政策，合理调整业务板块与布局。</li></ul>

影响、风险和机遇管理

管理流程

西南证券积极应对全球气候变化挑战，推动公司战略与商业模式的绿色转型，在气候风险和机遇管理中，公司重点围绕以下流程展开：



合作与研究

2024 年，公司与重庆工商大学绿色金融团队合作，开展金融机构气候转型风险的识别和度量研究，积极探索转型风险度量方法，尝试通过资产搁浅度等其他气候风险测度，构建金融机构面临的气候转型风险主模型。（公司对此议题的影响、风险和机遇管理内容可详见“绿色金融”“绿色运营”“金融科技创新”等相关小节）。

指标与目标

公司以 2022 年为基准年，设定碳排放及能源管理目标，强化系统化管理，提高资源和能源使用效率。

指标	2024年目标	报告期内进展	目标实现进度
投资绿色债券	投资绿色债券金额不低于 5 亿元。	投资绿色债券金额超 7 亿元。	100%
人均温室气体排放量	控制在较低水平，且低于 2022 年基准水平。	人均温室气体排放量 2.47 吨二氧化碳，较 2022 年基准值有所下降。	100%
人均耗电量	控制在较低水平，且低于 2022 年基准水平。	人均耗电量 4.04 兆瓦时，较 2022 年基准值有所下降。	100%



绿色运营

公司积极响应国家号召，倡导低碳环保工作方式，将绿色理念充分融入公司运营管理过程中，努力实现运营层面净零目标。

绿色办公措施

节约资源

- 鼓励回收利用：倡导使用由再生材料制作的办公用品。
- 无纸化办公：打印纸循环利用；通过 OA 系统实现无纸化办公。
- 食堂精细化管理：运用数字化工具提前确认一日三餐用餐人数，合理制定采购计划；张贴、播放“反对浪费、光盘行动”的宣传海报和宣传片，对浪费粮食等行为进行现场提醒纠正和视频监控。
- 节约用水：调节水压、张贴节水温馨提示。

降低公区能耗

- 照明系统节能：降低灯泡亮度、减少照明区域灯泡数量、降低工作区域灯饰效果、关闭边厅灯饰、调整车库照明系统。
- 空调系统节能：采取温度控制、分时段开空调、楼层区分控制等措施，降低空调系统能耗；总部大楼空调系统采用了重庆市江北嘴水源空调有限公司提供的江水源热泵集中空调，更加节能低碳。
- 设备节能：电梯分时段开启、高低区分组运行；会议、展示设备、投教中心等日常处于关闭状态，需要通过预约开启等。

垃圾分类

- 办公区垃圾分类：设置具有明确标识的垃圾分类回收设施。
- 厨余垃圾分类：厨余垃圾分类采集；采取重力垃圾处理系统，分类采集和处理厨余垃圾；厨余垃圾处理系统对厨余垃圾进行油水分离后发酵处理。

迎峰度夏，节电光荣

为响应重庆市迎峰度夏电力电煤保供专班办公室《关于进一步做好近期高温天气电力保障有关工作的通知》相关要求，西南证券组织成立迎峰度夏节约用电工作专班，制定工作方案，强化节约用电宣传引导，落实节约用电举措，每日压降负荷成效均超既定目标 5 倍，节电排名一直位居市国资系统前列，收到市国资委的感谢信。

数据能耗管理

随着数字化转型和 AI 技术的深入推进，数据处理的能源需求不断增加。公司发现数据中心的能耗主要集中在以下三个方面：



2024 年，公司采用三地四中心架构，共运行 5 个数据中心，包括自建的重庆总部大楼数据中心，以及租用的重庆主生产中心、重庆同城灾备中心、上交所金桥数据中心和深交所东莞数据中心。

在能源管理方面，公司对数据中心的 IT 设备进行了优化升级，通过采用高效节能的服务器、网络设备等，从硬件层面降低能源消耗。同时，公司对数据中心制冷系统进行了优化，采用精准的温控技术，有效减少了系统制冷能耗，提高了能源使用效率。在安全管理方面，公司对数据中心的网络安全与电力保障体系进行了强化，通过部署防火墙、入侵检测系统等措施，提升了防御能力，防止网络攻击对数据中心运营及能源消耗造成异常影响。在公司业务规模扩展、信息系统抗风险能力增强，人工智能应用不断深入情形下，公司坚持重视并有效管控数据能耗，使得 PUE 值持续保持在合理水平。

数据中心耗能绩效表

指标	单位	2022年	2023年	2024年
数据中心耗电量	兆瓦时	174.6	256.8	291.3 <sup>3</sup>
主机房面积	m <sup>2</sup>	891.5	891.5	891.5
PUE 值（电能使用效率） <sup>4</sup>	-	1.09	1.09	1.09

注 3：随着业务发展和数字化转型，服务器及相关设备规模持续扩增；目前运行的系统对服务器性能要求更高，导致整体能耗增加。

注 4：PUE = 数据中心总能耗 /IT 设备能耗。



# 社会篇

- 金融科技创新
- 数据安全与客户隐私保护
- 员工
- 保障客户权益
- 投资者教育和保护
- 供应链管理
- 社会贡献
- 乡村振兴

对 UN SDGs 的贡献：



• 支持乡村振兴战略



• 注重员工健康与福祉



• 支持投资者教育  
• 强化员工能力建设



• 营造多元包容的工作环境，倡导性别平等和员工多样性



• 坚持创造体面就业



• 坚持负责任供应链管理



• 各方携手推进可持续发展目标实现

# 02



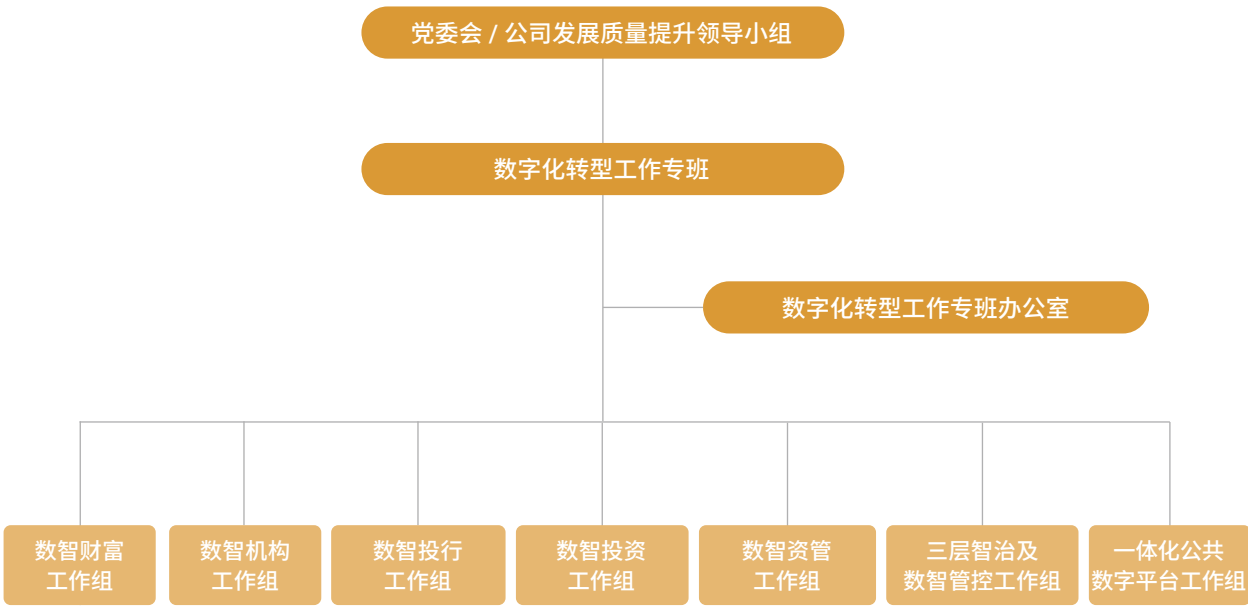
## 金融科技创新

西南证券全面推进“敏捷科技、数字西证”数字化智能化转型工作，持续探索发展金融科技，推动公司改革创新。

### 治理

西南证券强化数字化转型顶层设计，建立健全制度体系，制定了《信息技术管理制度》《信息系统建设管理办法》《敏捷信息技术项目建设规范》等规范性文件。公司成立数字化转型工作专班，设立数智财富、数智机构等 7 个工作组，统筹负责各“跑道”<sup>5</sup> 数字化转型工作。公司董事长任数字化转型工作专班组长；总经理任副组长；相关高管任专班成员。

数字化转型工作专班架构（截至 2024 年 12 月 31 日）



数字化转型考核机制

公司构建数字化转型考核机制，先后出台《数字化转型考核实施办法》《2024 年度数字化转型工作考核方案》，构建覆盖核心业务、转型指标、数字文化、人才培养等多维度的年度考核体系，并与各部门签订目标责任书，明确责任，推动数字化转型落地。

注 5：跑道，即数智财富、数智机构、数智投行、数智投资、数智资管、数智管控六个应用方向。

### 战略

西南证券全面分析行业转型发展趋势和自身转型升级需求，评估出数字化转型中的相关风险和机遇，形成覆盖全流程的风险与机遇识别体系。

西南证券识别的数字化转型的风险和机遇及管理策略

主要类别	风险或机遇类型	影响时间	潜在财务影响	管理策略
风险	数字化转型程度不足		影响管理效率，增加运营支出。	提出“敏捷科技、数字西证”的数字化转型战略，构建“13662”总体框架布局，深度融合六大应用跑道与业务转型、管理升级；制定数字化转型目标责任书，细化转型计划；优化重点项目推进机制，优化资源分配与进度管控。
	知识产权保护	短中长期	影响诉讼赔偿等运营支出。	建立知识产权管理体系，强化专利、商标、著作权的申请、维护和监测机制；加强内部数据安全和合规管理，有效保障客户信息安全。
机遇	数据驱动决策能力提升		提升管理效率，减少运营支出。	搭建实时大数据平台，强化数据治理与分析能力；建立客户数据统一视图，实现全面数字化客户服务。
	金融科技赋能业务创新		提升管理效率，减少运营支出。	推广数字风控等金融科技应用；构建全面风险管理平台。

### 影响、风险和机遇管理

2024 年，公司围绕业务能力、客户体验、管控能力三大目标推进数字化转型，同时积极开展数字化创新研究，申报 30 余项行业课题，不断提升市场竞争力和行业影响力。

### 金融科技赋能数字发展

西南证券 2024 年金融科技创新应用建设情况

全面风险管理平台	自研开发新一代全面风险管理平台，打通风险数据壁垒，无缝整合各类风险管理系统，对集团风险联动式、集中式、穿透式管控，实现风险识别、评估、监测、预警、处置的系列自动化管理流程，可视化展示动态捕捉风险敞口、风控指标等风险动态信息，为决策层提供了一个直观、清晰的风险管理抓手。
财务管理	智能报销，增值税平台数电票的应用使得发票管理流程线上化，减少重复低附加值的工作，降低公司管理成本。
智能合规助手	运用大语言模型，建成智能合规助手，搜索证券法律法规平均时间由 3 分钟缩短至 20 秒左右，搜索监管处罚案例时间由 2 分钟缩短至 10 秒左右。

此外，公司积极推动自主创新，2024 年，公司共有研发人员（信息技术、金融科技相关）161 人，研发投入 2.84 亿元，新增软件著作权 6 项、有效专利 1 项，累计组织开展业务与技术培训 8 场。

2024 年公司组织开展主题为“创新引领 技术赋能 智慧金融 实战先行”的公司数字人才技能提升劳动技能竞赛，19 个部门及分支机构组成 74 支队伍参与。



知识产权保护

西南证券持续加强知识产权管理，推进软件正版化应用，完成 2024—2027 年金山 WPS Office 办公软件授权采购。公司定期扫描总部及分支机构计算机终端，检查正版软件使用情况，督促整改。同时，在项目建设合同中明确知识产权及正版软件使用要求，并向外包驻场人员进行宣贯。

指标与目标

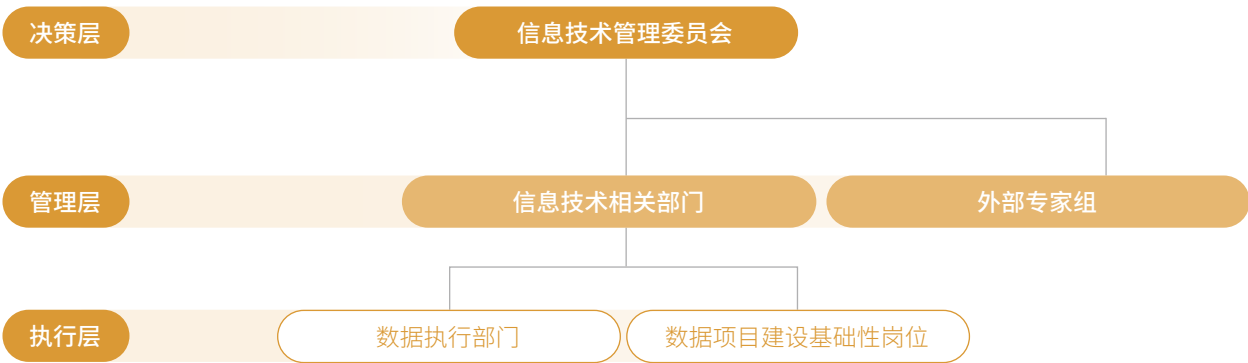
指标	2024年目标	报告期内进展	目标实现进度
数字化平台建设	升级大数据应用平台，建设投研数据中心，实现数据共建共享。	构建实时大数据平台与投研数据中心，开发数字大屏。	100%
研究数字化课题	开展数字化课题研究。	连续 3 年在金融信息服务领域荣获企业标准“领跑者”称号。9 项课题立项，5 项课题入选行业案例集或获奖，3 篇论文发表。	100%
提升业务能力	探索新媒体展业与数字化运营。	建设机构交易系统，拓展基金投顾、两融等业务；升级 IT 服务，为近 100 个分支机构或部门处理 IT 需求 1,800 余项。	100%
优化客户体验	构建零售客户线上运营体系，提升用户黏性。	App 注册用户数超 26 万，平均月活客户数近 5 万。	100%
强化管控能力	推动内控管理数智化。	上线全面风险管理驾驶舱、市场风险管理等系统，推进国密改造与财务快报接入国资大数据平台。	100%

数据安全与客户隐私保护

西南证券高度重视数据安全与客户隐私保护，制定《数据分类分级管理细则》《数据安全管理制度》《网络和信息安全管理规定》等制度，构建覆盖所有业务条线的完善安全管理体系。公司通过《数据生命周期管理办法》规范数据删除，部署数据脱敏及清除设备，并配备日志和数据库审计措施，保障数据安全。同时，公司严格落实《投资者信息安全保护实施办法（试行）》，强化投资者信息保护，防范信息泄漏风险。

治理

公司建立三级数据治理架构，系统开展数据治理工作。



战略

西南证券通过监管政策分析、行业领先实践对标、内部数据治理评估及网络安全监测，确定数据泄露、客户隐私保护和网络攻击等关键风险。依托数据治理平台、态势感知系统等，制定针对性的安全管理措施，确保数据合规、安全可控。

西南证券识别的数据安全与客户隐私保护风险及管理策略

主要风险类型	影响时间	潜在财务影响	管理策略
数据治理风险	中长期	影响公司形象，进而影响潜在营业收入，增加违约赔偿等运营支出。	建立全面的数据治理体系；完成数据治理平台及数据建模工具版本优化升级。
数据泄漏风险			建立完善的数据安全管理体系；强化数据安全防护。
客户隐私保护风险			严格控制个人信息收集与使用；定期开展安全扫描与合规检测。
网络攻击与数据安全风险			由网络安全运营中心实时监测风险，与监管部门网络和信息安全态势感知平台进行系统对接；不定期开展渗透测试，定期进行全面漏洞扫描。



影响、风险和机遇管理

西南证券围绕数据治理与信息安全构建全面管理体系，加强数据标准化建设，优化数据质量，提升数据治理能力，确保数据治理安全合规。

数据治理

西南证券以数据治理为核心，明确数据责任人，强化数据质量标准。

西南证券数据治理举措

数据责任认定	指定业务数据报表责任人。
数据质量的标准	在数据报送、业务数据核准方面，将开展相关数据的一致性、波动性校验。
完成数据治理平台及数据建模工具版本优化升级	完成新上线业务系统的元数据管理和数据源基本信息管理工作，目前数据治理平台已接入 117 套系统、142 个数据源。

信息安全

西南证券的信息安全工作核心举措涵盖制度完善、监测防控、意识培养、监管履职和保密管理等方面，充分体现信息安全管理的高水平和全面性。同时，公司赋予用户查阅、更正其数据的权利。2024 年，公司客户数据安全顺利通过重庆市委国安办评估。



西南证券信息安全管理主要举措

完善信息安全防护措施
<ul style="list-style-type: none"><li>• <b>主动措施：</b>持续完善网络安全制度体系，落实等级保护定级、测评和商用密码安全性评估要求，2024 年聘请了外部专业机构，对公司存在变更的二级等保系统重新定级备案，并与公司三级等保系统一同纳入 2024 年度等级保护测评工作；对已经应用商用密码的西南证券 App、金点子 App 和金点子财富管理终端 3 个信息系统开展商用密码应用安全性评估。</li><li>• <b>被动措施：</b>一是公司制订了《数据安全管理制度》等制度，覆盖所有业务条线，明确在数据应用各个环节数据安全保护的要求。二是公司制订了数据泄露的应急机制，当出现数据泄露时，及时报告相关领导，并做好技术处理及舆情管控工作。</li></ul>
强化网络安全监测与攻击防控能力
<ul style="list-style-type: none"><li>• <b>加强网络安全态势感知和通报预警：</b>建设网络安全运营中心，开展网络安全风险信息的收集、汇总、分析；与监管部门网络和信息安全态势感知平台进行系统对接，报送网络安全监测预警信息，及时接收、处置来自国家、行业的网络安全预警通报信息。2024 年，公司积极参与“护网 2024”川渝联合攻防演习，通过实时监控和精准响应防御网络威胁。</li><li>• <b>提升安全攻击防控能力：</b>持续监测公司互联网边界信息系统可用性、内容篡改、挂马、敏感数据泄露等问题，明确应急处置流程；定期开展漏洞扫描与渗透测试；组织红蓝对抗攻防演练；推进移动应用安全测评。</li></ul>
加强网络保密管理
<ul style="list-style-type: none"><li>• 严格维护涉密设备，每周对涉密场所与机房开展安全巡检。</li></ul>
加强安全意识、做好安全保障与应急管理
<ul style="list-style-type: none"><li>• 持续完善网络安全意识宣传和教育培训体系，开展全员宣传普及活动；</li><li>• 推进设备信创改造，实施 7×24 小时网络安全监测；</li><li>• 定期组织应急演练，检验应急预案的有效性。</li></ul>
数据安全控制与审计
<ul style="list-style-type: none"><li>• 通过业务分析平台等应用系统的数据访问权限控制，以及敏感数据脱敏处理等工具实现数据安全控制。公司每年开展信息技术审计、每三年外聘中介机构开展外部审计，审计范围包括数据安全，并根据审计计划，编制数据安全审计底稿，将数据安全审计情况纳入审计报告，针对发现问题提出改进建议。</li><li>• 公司按照业界成熟的安全标准，实现数据安全控制，避免第三方非法获取数据。</li></ul>

客户隐私保护

公司对投诉工作过程中所接触或获知的所有相关信息或资料以及投诉处理措施、处理结果等予以保密，同时要求相关人员自觉保护投资者个人信息安全，依法保护国家秘密、商业秘密和个人隐私。

- 根据《投资者信息安全保护实施办法（试行）》《信息技术管理制度》《信息技术安全管理办法》等，将 App 安全需求、安全开发、测试、发布及个人信息保护纳入信息技术管理制度；
- 制定《西南证券移动金融客户端应用规范》，将 App 安全合规纳入企业产品标准化管理要求；
- 西南金点子 App 与西南证券 App 通过证券期货业移动互联网应用程序安全认证；
- 利用第三方安全扫描和隐私合规检测平台，定期扫描检测，及时修复漏洞；
- App 在收集投资者个人信息、申请投资者设备权限之前，必须明确告知信息采集的目的和用途，并取得投资者授权同意；
- 在 App 的隐私政策中明确说明 App 个人信息收集的目的、方式和范围，规定个人信息采集遵循必要和最小权限原则，同时给用户提供了意见反馈、投诉等渠道。规定个人信息安全投诉、举报处理时限不得超过 15 个工作日，并定期对 App 隐私政策的有效性和变更进行维护。

指标与目标

指标	2024年目标	报告期内进展	目标实现进度
数据安全培训	开展数据安全 / 客户隐私相关培训。	2024 年开展相关培训 2 次，培训覆盖人员 100%。	100%
数据泄露事件	全年不发生数据安全违规或客户信息泄露。	2024 年，公司通过数据管理能力成熟度评估（DCMM）3 级认证，未发生数据安全违规或客户信息泄露事件。	100%
课题研究	开展数据安全课题研究。	《网络安全运营体系建设与实践》获中国人民银行重庆市分行唯一重点选题，1 名公司专家评为优秀入库专家；《虚拟化与容器混合负载下的新型信创云资源池建设》入选深交所重点研究课题。	100%

员工

西南证券坚定党管干部、党管人才原则，严格遵守《中华人民共和国劳动法》等相关法律法规，致力于为员工营造公平、公正、安全且充满活力的积极工作环境，关注员工职业发展与身心健康。

治理

西南证券秉承“人才为先，共生共荣”的人才观，持续完善员工治理架构。构建覆盖员工职业生涯全周期的管理机制，包括招聘、薪酬福利、培训发展等多个阶段。

2024 年，公司进一步深化员工治理体系，新制定《员工薪酬管理办法》《就业见习人员管理办法》等 6 项制度，并修订和完善《培训管理办法》《人力资源管理制度》等 9 项既有制度，推动人才管理更加规范化、系统化。

公司的人力资源管理工作由人力资源管理部门牵头，负责制定并执行公司整体人力资源政策，包括薪酬、绩效、招聘和培训等。董事会负责审议战略方针，党委会、总经理办公会负责研究部署，人力资源管理部门负责牵头具体落实，各事业部、子公司及分支机构在公司政策框架下分级执行，确保人力资源管理的规范化和高效运行。

战略

西南证券始终坚持以“人才引领、以用为本”为指导思想，围绕企业发展需求制定《2023—2025 年人才发展规划》，聚焦建设“西证优才”示范品牌和人才集聚地，积极构建“梯次配备、服务发展”的人才培养体系，稳步推进实施“千名西证优才”战略目标。

公司重点围绕人才兴企战略行动计划，倾力打造“现代化经营管理人才、数字化技能人才、专业化青年人才”三支队伍，为企业的可持续发展提供坚实的人才保障。

西南证券识别的公司员工风险和机遇及管理策略

主要风险类型	影响时间	潜在财务影响	管理策略
人才结构有待完善	短中长期	影响管理效率，盈利能力下降。	强化员工数字能力建设；开展数字储备生专项招聘；建立青年人才培养和发展体系；完善人才培养制度；强化员工沟通和反馈机制。
主要机遇类型	影响时间	潜在财务影响	管理策略
高质量员工提升企业竞争力	短中长期	提升管理效率，盈利能力增强。	建立系统的内部人才培养和晋升体系；实施多元化培训计划。



影响、风险和机遇管理

西南证券关注每一位员工的成长与潜力，积极识别并管理人力资源领域潜在的风险与机遇。为此，公司不仅开展了全面风险评估，更积极采取行动，例如聘请外部专家进行人力资源管理的质量提升，以提升人力资本质量，为员工创造更多成长机会，推动公司稳健前行。

员工招聘与雇佣

西南证券致力于营造尊重差异、激发潜能的职场氛围，并承诺在招聘、培训机会、晋升等所有雇佣环节，为每一位员工和求职者提供平等机会。截至 2024 年末，西南证券劳动合同制员工（全职）总数为 2,405 人，其中女性员工占比 47%。公司禁止一切雇用童工或强迫劳动等侵犯人权的行为，反对基于种族、肤色、年龄、国籍、宗教信仰、性别等任何因素的歧视行为，确保公司在劳动用工方面的合规性和人权保障。

公司招聘各个环节都经过严格的合规审查，确保招聘过程公平透明、招聘结果人岗匹配。2024 年，公司通过目标院校校招宣讲、企业开放日、博士后和数字储备人才专项招聘等多种形式，广纳贤才，成功吸纳了 66 名优秀应届毕业生和 64 名社会人才，为企业注入新鲜血液和创新活力。

目前，公司已与包括西南政法大学在内的 5 所高校共建大学生实习实践基地。2024 年，公司共接收来自高校的实习学生 643 人，实习生转正率为 4.66%，为行业注入新生力量。

员工薪酬与福利

公司严格遵循国家法律法规，不断完善和优化薪酬福利体系，保障员工的权益与福祉。公司全面落实国家法定节假日、证券行业休市日及每周 40 小时标准工时制度，使员工的职业与生活得到更好的平衡。公司为所有员工购买“五险一金”，并设置年休假、婚假、产假、护理假、丧假等，充分关照员工的不同人生阶段，为员工提供坚实的后盾。

截至 2024 年末，公司社会保险缴纳覆盖率为 100%，企业年金员工覆盖率超 75%，补充医疗保险覆盖率为 100%<sup>6</sup>。

薪酬与绩效

公司持续健全员工绩效考核机制，制定《绩效考核管理办法》，不断完善绩效评价、人才发展等机制的联动运用。考核结果由分管领导及部门负责人按层级反馈，如有异议可向公司人力资源管理部门申请复议，并由公司按相应程序裁决。

业绩考核	专项考核	综合考核
经营业绩考核适用于各业务部门、子公司，主要考核经营业绩目标完成情况，用于计算其年度绩效薪酬总额基数。	专项考核适用于全体部门、子公司，主要根据上级主管部门及证券监管部门要求，考核相关专项工作完成情况，并应用于综合考核。	综合考核适用于全体部门、子公司及全体人员，主要考核全年整体工作业绩，并结合经营业绩与专项考核结果评定考核等级，为绩效薪酬分配、评先争优、职衔调整、干部调整等提供依据。

注 6：本报告内的社会保险、企业年金、补充医疗保险的数据口径不包含西证国际。

员工关怀

公司积极打造“温馨西证，温暖如家”工会品牌，切实保障职工身心健康，营造温馨和谐的工作环境。公司向全体员工提供丰富的工会福利，并特别设立补充医疗保险和企业年金计划。公司每年定期为员工提供健康体检，筑牢健康防线；为员工量身定制统一工作服，彰显职业风范，传播企业温度。



公司关注员工的安危冷暖。截至 2024 年末，公司共慰问 14 名困难员工和 2 名受暴雨洪灾影响的员工，传递企业关怀。

关爱职工，温暖同行

2024 年，公司职工健身中心凭借优越的设施和贴心的服务，荣获重庆“百佳健身驿站”荣誉称号。公司爱心妈妈小屋功能进一步拓展，关怀孕期及哺乳期女职工的特殊需求，获评“爱心妈妈小屋功能拓展单位”。

春暖人心，幸福共享

公司开展“2024 年迎新春活动”“沐三月春光·品人间烟火”“温馨西证·欢乐‘童’行”等关爱员工活动，增强员工的幸福感和满意度。



乒乓联谊、情暖同事

为关爱员工、增强团队凝聚力，西南证券主办“西南证券杯”川渝乒乓球联谊赛。活动汇聚川渝球友，公司员工积极参赛、互动交流，既丰富了业余生活，又展现了企业文化和责任担当，增厚了健康、和谐的工作氛围。



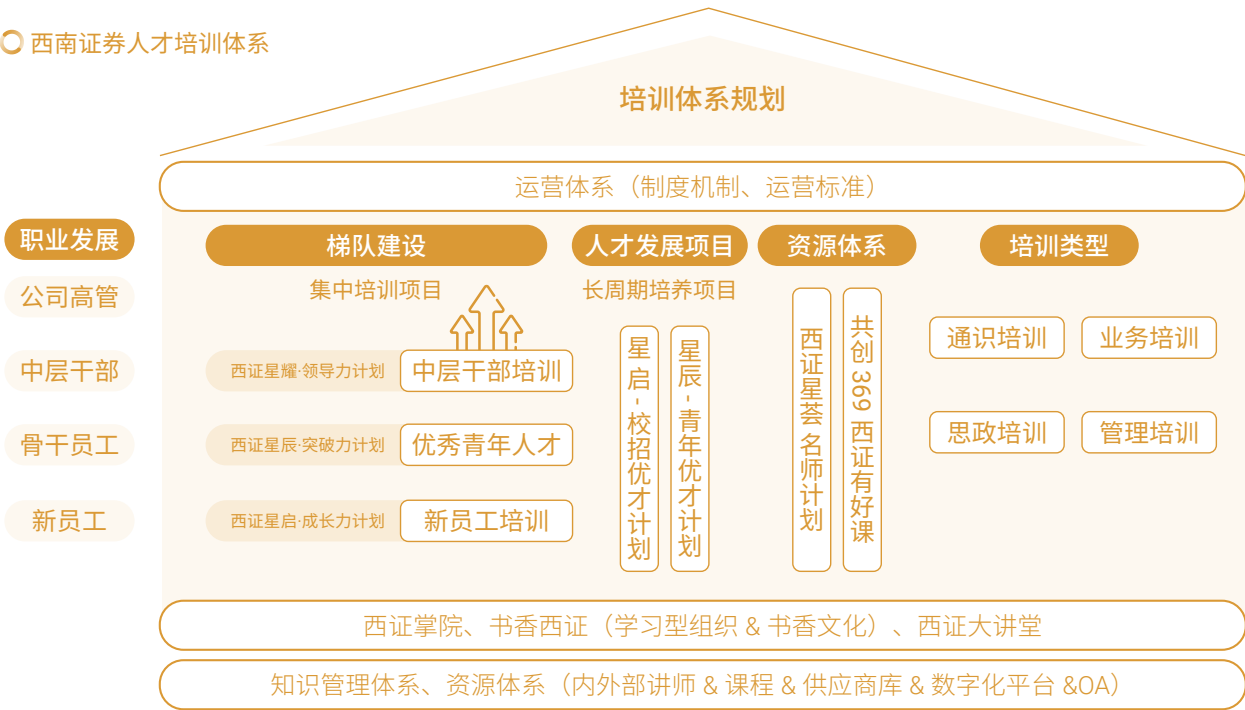
员工培训与发展

公司高度重视人才培养与发展，致力于打造可持续的高质量人才队伍，通过开展丰富、完善的人才培养项目，提升员工技能，助力职业发展。

员工教育与培训

公司当前已构建起以“西证星系列”为核心的人才培养培训体系架构，以“突出梯队建设重点、支撑关键业务发展需求”为思路，构建多元化的培训体系。

西南证券人才培养体系



2024 年，西南证券持续完善内训师队伍建设，借助数字化沟通会，实现 65 名内部讲师信息数字化管理。公司依托“共创 369 西证有好课”和“掌上新课帮”等项目，持续优化内训师专业培养体系。依托西证学院平台，开发高质量课程，覆盖业务与管理全领域。同时，公司建立了完善的内训师激励机制，提供表彰奖励及职业发展规划，助力能力提升。

截至 2024 年末，公司员工培训情况如下：

- 公司共实施各类培训超 **250** 项，公司层级超 **100** 项，各部门、分支机构自行组织超 **150** 项
- 员工培训费用超 **6,000,000** 元，员工人均培训费用超 **2,600** 元
- 员工参训超 **3** 万人次
- 培训覆盖率 **99.7%**
- 员工培训总时长近 **170,000** 小时，人均时长超 **70** 小时
- 定期接受绩效考核的员工占比为 **100%**





西南证券 2024 年员工培训案例

中高层管理人员和基层党组织书记教育培训



西证星启成长力计划·校招优才专项培养

2024 年，西南证券针对应届新员工开展了“西证星启·成长力计划”集训。通过 12 个月的线上培训营，并配备 110 余位导师实行“双导师制”和“业务 + 职能”两轮轮岗，公司为新员工提供了 40 余个部门和分支机构的实践机会。



此外，2024 年公司以提升经纪业务能力、合规意识和数字人才技能为目标，开展“建功新重庆 国企创一流”劳动和技能竞赛，激励员工爱岗敬业、创新创造，助力提升公司核心竞争力。

员工晋升与发展

公司以《职衔管理办法（试行）》为基础，构建清晰的职业晋升路径。设置七个职衔等级，每个等级又细分为三个档次，为员工提供了明确的职业发展阶梯。

晋升途径

主要的晋升途径是通过积累绩效积分达到晋升标准。同时，公司还设立了管理岗位晋升通道，为具备管理才能的员工提供更广阔的发展空间。

特别晋升通道

为表彰和激励做出突出贡献的员工，公司设立了职衔特别晋升通道，为那些在特定项目中表现卓越，或为公司发展做出重大贡献的员工，提供了快速晋升的机会。

民主管理与沟通

公司构建了层次清晰、运转高效的工会组织体系。公司工会下设工会委员会、工会经费管理委员会及女职工委员会三大职能机构，通过 101 名职工代表与 89 名会员代表构成的民主管理网络，切实保障全体员工的知情权、参与权和监督权。2024 年，公司共组织召开职工代表大会 4 次和工会委员会会议 13 次，不断优化完善民主管理与沟通。

公司建立涵盖工会主席信箱、信访受理机制等在内的员工申诉与沟通渠道，承诺对相关内容严格保密，保障员工在劳动关系、职场环境等方面的合理诉求得到及时回应。2024 年，公司处理了 4 起劳动关系协调工作，维护和谐劳动关系。此外，公司还组织开展食堂民主监督活动超 100 次，采纳意见建议 4 条，助力公司在民主管理上不断完善和进步。

员工健康与安全

公司持续完善安全管理体系，积极防范和化解各类风险，保障员工身心健康。公司制定了《西南证券股份有限公司安全生产治本攻坚三年行动实施方案（2024—2026 年）》等安全管理制度，为安全生产提供强有力的制度支撑。

西南证券 2024 年安全管理

安全培训与应急演练	安全检查
<ul style="list-style-type: none"><li>安全生产月活动：2024 年 6 月，西南证券开展了安全生产月活动，370 余名员工参与了消防安全培训、灭火实操和逃生演练，提升了安全意识和应急处置能力。</li><li>消防宣传月活动：2024 年 11 月，西南证券以“全民消防，生命至上”为主题，开展消防宣传月活动，组织 6,677 人次参与安全知识培训及应急疏散演练，并开展消防安全专项检查。</li></ul>	<ul style="list-style-type: none"><li>针对经营场所的安全隐患，公司在 2024 年全面展开隐患排查与专项检查，并采取切实措施确保问题得到及时整改，营造安全、优质的经营环境。</li></ul>
安全工作专题会议	健康保障
<ul style="list-style-type: none"><li>2024 年，西南证券以现场与线上相结合的方式，成功召开了安全工作专题会议。</li></ul>	<ul style="list-style-type: none"><li>公司组织年度体检服务，对体检异常的职工进行慰问并协调医疗服务。同时，为职工量身定制“久坐人群健康促进”讲座，全方位关注并改善职工身体健康状况。</li><li>公司从 2003 年起为全体员工购买补充商业医疗保险。</li></ul>

指标与目标

指标	2024 年目标	报告期内进展	目标实现进度
员工权益	不发生违规用工事件。	无童工和强迫劳动事件发生；无违规用工情况。	100%
员工招聘	优化人才队伍，校园招聘 50 名以上符合 ESG 发展和绿色金融需求的年轻人才。	2024 年共招聘入职 66 名经济、金融、会计、公司治理、工商管理、数据统计和环境相关专业人才。	100%
员工培训	提高员工培训覆盖率。	相比于 2023 年，提高 1.28%。	100%
员工健康	提高员工体检覆盖率。	相比于 2023 年，提高 3.80%。	100%



# 保障客户权益

## 治理

西南证券设立“大产业条线工作专班”“大财富条线工作专班”，推动公司“投行+投资+研究”大产业客户服务条线和“个人财富管理+机构客户服务”建设，优化部门间协同合作，提升客户服务质效。

## 战略

西南证券识别的保障客户权益风险及管理策略

主要风险类型	影响时间	潜在财务影响	管理策略
客户投资适配性不足	中长期	影响客户收益，间接影响公司经营效益。	强化客户风险评估机制；完善投资适配性管理流程；加强合规检查。
客户投诉与纠纷	中长期	影响诉讼赔偿等运营支出。	完善客户投诉处理机制；定期开展客户满意度调查；加强客户权益保护，完善纠纷处理方案。



# 影响、风险和机遇管理

西南证券坚持以客户为中心，秉承“用心创造价值，专业成就梦想”的理念，不断完善客户服务体系，提升投资者适当性管理水平，优化客户投诉处理机制，大力保护投资者合法权益。

## 优化客户服务

公司围绕不同层级的客户需求，构建“五横五纵”的客户分层分级服务体系，通过个性化匹配与精准推荐，满足客户多样化的金融需求，提升客户体验。

西南证券客户分层分级服务体系

五纵

基于长尾客户、价值客户、私行客户、高净值客户等客群对投资的不同诉求，按照客户资产情况将客户划分为 5 个层级。

五横

围绕客户投资诉求，打造五类服务权益：

一是针对证券投资客户，围绕其投资流程，建设决策（投前）、交易（投中）和持仓（投后）三大服务权益。

二是针对财富管理客户，围绕理财投资，建设服务权益。

三是为客户提供投资所需的辅助服务权益。





2024 年 3 月，公司成立经纪业务客户体验提升改革攻坚工作小组，开展对 15 家分支机构、8 家同业券商的调研，共收集 261 条意见建议，形成《客户体验提升改革攻坚工作推进台账》，每周跟踪优化进度。截至 2024 年底，优化建议完成率达 92%，其余 8% 持续优化推进。同时，公司定期开展客户满意度调查，2024 年重点评估经纪业务客户对咨询热线与开户网点服务满意度，有 23,041 人次客户参与回访及来电咨询评价，评价满意度达 97.92%，超过 95% 的目标。

在确保合规的前提下，公司通过系列优化措施，综合提升整体运营质效，推动各项业务流程更加简洁、清晰、高效。

西南证券 2024 年客户服务主要举措

升级考核模式

- 财富管理业务由原以收入考核为主，转向为以保有量考核为主，并将投资者收益情况纳入考核，充分保障客户权益。

优化产品引入

- 升级“西证 50”持营基金库，发布“西证 E68”ETF 持营库，打造“西证精选”券结产品线。

改善回访方式

- 将收益凭证回访方式由电话回访升级为电子问卷回访，服务更便捷高效。

拓展回购渠道

- 深交所报价回购新增 PC 端购买方式，方便客户多渠道购买。

数字化智赢服务

公司围绕“一个平台、两个阵地”<sup>7</sup>持续发力：

- 数字化运营平台已完成上线，并构建数字化运营体系，上线 100 余项客户画像。围绕客户服务、开户转化等应用场景，10 余项运营策略已投入使用，提升客户服务质量与效率；员工积分系统、ETF 交易工具等已成功上线，不断提升数字化运营和管理能力。
- 打造西南证券抖音财富号，累计发布 119 个抖音短视频，总浏览量超过 14.5 万次。
- 打造西南证券企业微信，目前展业员工 700 余名，添加客户 17.4 万。

适老等功能优化

- 西南证券 App 已完成适老版、智能选股 / 诊股等上百个功能点的建设和优化。App 注册用户数超 26 万，平均月活客户数近 5 万。

注 7：一个平台即数字化运营平台，两个阵地即西南证券抖音财富号、西南证券企业微信。



适当性管理

西南证券严格遵循《证券公司监督管理条例》《证券经纪业务管理办法》等法律法规，为客户提供与其风险承受能力相匹配的金融产品与服务。2024 年，公司对《投资者分类管理实施办法》《收益凭证业务投资者适当性管理细则》等制度文件进行了修订和优化，完善了适当性管理制度体系。在销售基金产品时，公司根据法规要求对投资者类别、风险承受能力和基金的风险等级进行划分，并提出适当性匹配意见，切实保障客户知情权和选择权。

客户投诉管理

为贯彻落实《证券基金期货经营机构投资者投诉处理工作指引（试行）》，完善纠纷解决机制，履行投诉处理主体责任，公司将投诉处理的涉诉类别进行了重构和细化，并结合公司经营管理实际情况，进一步明确公司投诉组织架构与职责分工，优化投诉处理机制与内部流程。

指标与目标

指标	2024年目标	报告期内进展	目标实现进度
营销合规事件	重大违规营销事件为 0。	2024 年，公司未发生重大违规营销事件。	100%
投诉办理	投诉办理达 100%。	2024 年公司受理客户投诉 97 次，投诉办结率达 100%。	100%

## 投资者教育和保护

西南证券依据《投资者教育与权益保护工作管理办法》《深交所质押式报价回购交易业务投资者教育与保护工作细则》等制度，打造总分联动的投教工作体系，助力资本市场的健康稳定发展。依托“西牛学苑”投教基地，整合线上线下资源，在全国 50 余地开展“进学校、进社区、进上市公司”等投教活动；联合各监管单位，累计开展超 200 场重庆投服周活动及各项专题培训讲座，广泛覆盖高校、上市公司、商圈、社区及乡村。

公司持续制作包含在线游戏、漫画、短视频、微电影、长图文等形式新颖、内容多样的投教产品，同步在“两端一微一抖”平台呈现，并持续在中证协投资者之家、中国投资者网、财联社等平台发布，年点击量超千万。同时，公司持续推进投资者教育纳入国民教育体系，建立了从小学、中学到大学、大众投资者的财商教育全覆盖新体系，投教活动覆盖西南政法大学、重庆工商大学、西南财经大学等高校及中小学校，活动场次累计达 350 场，触达师生近 3.5 万人。同时，还研发制作了针对不同年龄阶段的教材十余册，有针对性地为儿童、青少年及大学生开发财商课程、匹配相应的专业讲师、开展“金融知识体验 护航青春成长”一日独立营、“未来金融家 走进西南证券夏令营”等系列特色财商活动。

2024 年，公司开展了“逐梦 2024”投教投保活动，制作发布投教作品 5,000 余个。制作 ESG 相关投教作品 19 个，并在网站、微信公众号等多个渠道发布，其中财联社渠道覆盖 99 万人次。



投教活动现场

### 西南证券投教大讲堂活动

西南证券在深圳证券交易所、重庆证监局、重庆市证券期货业协会的指导下，承办了“踔厉奋发新征程 投教服务再出发”（重庆站）投教大讲堂，吸引百余名投资者及辖区券商代表参与。



## 供应链管理

公司合作供应商覆盖金融软件与 IT 服务、金融数据与信息服务、计算机硬件设备、法律服务和管理咨询、广告装修等多个重要领域。公司始终秉承“公正、透明”的采购原则，严格遵循《中华人民共和国招标投标法》等法律法规开展采购活动，制定公司《采购管理规定》等制度，明确供应商筛选、评审的严格标准和精细流程，规范开展各项采购活动。

公司设立采购管理委员会，统筹公司采购工作的组织和管理，对公司经理层负责。委员会下设财务会计部采购管理中心，负责日常采购工作的执行。



### 风险管理

筛选环节，公司对供应商的资质进行严谨审核；对每个集中采购项目供应商的资格条件设置、专业经验、财务稳定性等相关风险进行综合评估；合同磋商及履约过程中，由采购需求部门负责与供应商约定与执行合同中的保密安全相关义务条款。

### 廉洁管理

公司高度重视供应商廉洁管理，持续加强供应商管理的透明度与诚信建设。公司定期开展采购管理专项审计，对采购制度建设及执行、采购管理架构体系、人员履职、诚信从业、廉洁从业情况等进行全面审计。同时，公司集采项目的供应商资格条件均会在公司官网、代理机构官网等渠道进行公告，确保采购公开透明。（详见反腐败与廉洁从业章节）

### 绿色采购

2024 年通过竞争性比选方式完成了采购管理系统建设项目（软件部分），待系统上线后逐步实现线上无纸化开评标，可大幅降低纸质材料集采档案管理成本。

### 培训教育

2024 年，公司通过“西证有好课—掌上新课帮”线上学习平台，对内部评审专家团队、采购对接人开展《如何识别“围标串标”》培训，近百名员工参加。公司邀请外部专家来司开展《招标采购全流程解读及案例分析》专题现场培训，公司各部门采购对接人、内部评审专家等合计 140 余人参加。



## 社会贡献

公司秉持着企业建设与社会发展紧密相连的理念，积极投身公益事业，践行回馈社会的责任担当。2024 年，西南证券签署《证券行业促进乡村振兴公益行动发起人协议》，将公益资金重点投向服务乡村振兴、践行新发展理念、开展慈善公益活动等领域，年内投入金额超 1,400 万元。

公司大力提倡全体员工以实际行动传承雷锋精神，积极组织广大员工开展学雷锋志愿服务，进一步提升公司品牌形象，向社会传递温暖与爱心。

公司志愿者团队走进惠源家江北城养老服务中心，与老人们用心交流，为老人们修剪指甲、打扫卫生。



公司组织团员青年志愿者积极参与“共抓长江大保护·携手相约广阳岛”共青团公益植树活动，为城市环保事业贡献西证力量。



公司各党支部积极与当地社区、街道联合开展“河小青”“两江碧水·美丽江滩”“三月春风学雷锋 护江净岸我先行”等生态环境保护志愿服务活动，清理江岸垃圾，向在江边游泳、垂钓的居民宣传环保知识，发放《重庆市禁捕水域休闲垂钓》宣传手册，共同营造整洁美丽的江滩环境。



公司与嘉西村社区、渝中区政协“民主之家”委员工作室等 10 家事企业单位联合开展了“情系雷锋日 爱满三月天”学雷锋便民服务活动，向广大居民普及理财及反诈知识，并为儿童捐赠书籍。

公司经纪业务运营管理部门始终秉持“让学雷锋活动融入日常、化作经常”的要求，大力弘扬服务人民奉献精神，获评全国性“金融系统学雷锋活动示范点”称号；一名员工获全国性和金融系统精神文明表彰“全国学雷锋志愿服务全国最美志愿者”称号。

### 捐资助学，点亮希望之光

2024 年内，公司共组织资助重庆市万盛经开区南桐矿业资源枯竭地区困难职工家庭 12 名大学生，筹集学费及生活费超 27 万元。



### 守护星星，爱不孤单

山西分公司发起捐赠割草机的爱心活动，有效解决太原灵星社区服务中心自闭症儿童校区环境问题，为老师和孩子们创造了干净、优美的生活环境。





## 乡村振兴

西南证券秉持金融报国理念，将服务国家战略、推动企业发展与履行社会责任相结合，积极参与重庆市委办公厅乡村振兴帮扶集团对重庆市酉阳土家族苗族自治县的专项帮扶。2024 年，公司签署《证券行业促进乡村振兴公益行动发起人协议》，在重庆市城口县、云阳县、万州区、酉阳县因地制宜开展乡村帮扶，多措并举推进乡村振兴。

2024 年乡村振兴总投入

超 **1,400** 万元

2021 年以来，专项帮扶投入

超 **4,000** 万元

### 金融帮扶

#### “保险 + 期货” 助力生猪养殖

2024 年，期货子公司“保险 + 期货”项目数量同比增长超 180%，覆盖重庆、贵州、四川、云南等地区数十个县市，业务规模突破 15 亿元。



#### 发行乡村振兴专项债券

2024 年，公司服务宜昌国有资本投资控股集团有限公司面向专业投资者非公开发行乡村振兴公司债券 7 亿元，用于乡村振兴相关项目建设，2024 年 8 月向上海证券交易所完成申报，2025 年 1 月已成功发行。



### 智力帮扶

#### 知识传递促发展

2024 年，西南期货先后联合云阳县畜牧发展中心、酉阳县龙家村村委会，为云阳县和酉阳县养殖能手开展生猪“保险 + 期货”专业知识培训；为云南省普洱市墨江哈尼族自治县泗南江镇千岗村 20 位农户开展“保险 + 期货”专业知识培训，提升农户运用金融工具的能力。

2024 年，公司举办万州区国家助力地方经济发展政策解读专题培训讲座，帮助该区人大代表、人大机关干部、重点企业及基层干部更好地理解国家政策，把握经济发展趋势。

2024 年，公司与云阳县政府各部门代表开展关于新“国九条”与企业上市政策座谈交流会，提供智力支持。

### 消费帮扶

2024 年，公司在重庆市酉阳县、城口县、奉节县、垫江县，安徽省太湖县，浙江省义乌市和山西省太原市开展消费帮扶超 **94** 万元。

### 组织帮扶

#### 高层调研推动合作交流

2024 年，公司总经理、董事会秘书一行赴重庆市秀山土家族苗族自治县、酉阳土家族苗族自治县，与当地政府领导开展座谈交流与实地调研。

#### 委派干部开展组织帮扶

2024 年，公司委派 3 位驻村书记接续推进酉阳县毛坝乡龙家村和细沙河村乡村振兴工作。

#### 支部共建激发发展活力

公司多部门党支部携手走进酉阳县毛坝乡细沙河村，开展“书韵润心田、筑梦山那边”暨书香西证图书捐赠活动，并召开党纪学习教育暨乡村振兴工作交流会。

#### 青年优才助力乡村振兴

公司组织乡村振兴活动暨“西证星辰·青年优才计划”优秀青年人才库移动课堂，前往酉阳县毛坝乡龙家村和细沙河村，了解村民生产生活状况和需求，为乡村产业发展建言献策

### 公益帮扶

2024 年，公司向酉阳县开展专项捐赠、公益捐赠等捐赠资金共计 **1,300** 万元；向万州区大周镇、云阳县外郎乡合计捐赠 **20** 万元，用于改善生产生活服务设施；援建城口县双河乡余坪村党建阵地 **2** 万元。



# 治理篇

- 坚持党建统领
- 公司治理
- 企业文化建设
- 合规管理
- 反洗钱
- 反腐败与廉洁从业
- 反不正当竞争
- 全面风险管理
- 税务治理

对 UN SDGs 的贡献：



- 和平、正义与强大机构
- 高标准的公司治理与合规管理
- 打造廉洁、高效的金融机构

# 03



## 坚持党建统领

西南证券坚持把党的领导融入公司治理，全面落实“两个一以贯之”，推进党的领导与公司治理深度融合，充分发挥公司党委“把方向、管大局、保落实”作用，确保公司决策符合党的路线方针政策和国家法律法规。公司厘清权责边界，强化党组织在决策、执行、监督中的责任担当，支持董事会、经理层依法决策依法行政。

2024 年，公司依据《“三重一大”事项集体决策实施办法》《党委会议事规则》，履行党委决策和前置研究程序，共召开党委会 46 次，针对“三重一大”事项，开展前置研究 115 项，集体决策 107 项。



### 2024 年西南证券党建重点工作



#### 政治建设，持续深化理论武装

2024 年，公司党委组织开展党委理论学习中心组学习 15 次，学习篇目 215 篇，形成心得体会 80 余篇，调研报告 9 篇。组织开展党纪学习教育，丰富党纪学习教育形式和内容，党委层面集中研讨 2 次、讲党课 70 余次，参学人员 4,000 余人次；各基层党组织学习条例 300 余次、组织参观廉政教育基地 90 余次。



#### 思想建设，强化正面宣传引导

全年围绕习近平总书记视察重庆重要讲话重要指示精神、党的二十届三中全会精神等主题，组织中心组专题学习 4 次、市委宣传团宣讲报告会 1 次，统筹公司领导班子成员和基层党组织书记开展宣讲活动共 179 次。开设“榜样的力量”“奋战四季度、西证人在行动”先进典型宣传栏目；发布宣传海报和视频 150 余个，转载信息 201 篇。指导 20 余个基层党组织更新完善阵地建设。



#### 组织建设，激发党员内生动力

公司着力加强党组织建设，高质量完成党委及 13 个党组织换届选举，优化党支部设置，夯实发展根基。扎实推进基层党建考核与监督，实现督导全覆盖。2024 年，公司培育的 3 个党支部获评市国资系统首批“红岩先锋·四强四好”党支部；创建“银发先锋”等 3 个党建品牌，打造“一支部一特色”11 个；设立党员示范岗、责任区和突击队 290 余个。



#### 数字化建设，赋能智慧党建

公司通过实施“数字+”提升党建工作新质效。结合公司党员和党组织分布全国、点多面广实际情况，针对管理痛点难点完善“数字党建”党务综合平台。2024 年，“数字党建”党务管理平台常态化运行，通过党组织管理、党费管理、“三会一课”管理、换届管理等功能模块，为公司 71 个基层党组织，938 名党员提供党建工作支撑。



#### 党建业务深度融合

2024 年，公司组织开展学习贯彻习近平新时代中国特色社会主义思想主题教育成果展暨汇报演出；撰写《党建与业务深度融合的路径及问题探析》课题报告报送中国证券业协会；推动“西证新征程 我有好点子”评选出的 14 个好点子落地；牵头组织策划实施“建功新重庆国企创一流”经纪业务能力提升、合规意识提升、数字人才技能提升三大劳动技能竞赛；督促落实“厉行节约、反对浪费”活动有效开展，总部节能降耗等成效凸显；推动公司领导班子成员调研基层交办的 30 余项建议问题的解决落实。



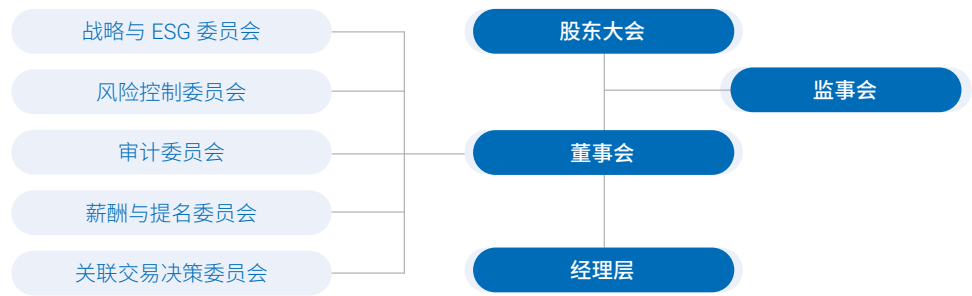
# 公司治理

西南证券秉承诚信、稳健、求精、创新的经营理念，坚持规范运作，不断提升公司治理水平，切实维护股东权益，推动公司向可持续发展目标稳步迈进。

## 治理

西南证券严格遵循《中华人民共和国公司法》《中华人民共和国证券法》等法律法规及规范性文件，以及《公司章程》等内部规章制度，着力构建以股东大会、董事会、监事会、经理层为核心的权责法定、权责透明、协调运转、有效制衡的公司治理机制，不断深化提质以《公司章程》为核心的治理制度体系，明确各层级治理主体职责权限，保障其在所赋权限范围内积极履职尽责。

### 西南证券治理架构



2024 年，公司结合《中华人民共和国公司法》《关于加强上市公司监管的意见（试行）》《证券基金经营机构董事、监事、高级管理人员及从业人员监督管理办法》等规定，组织修订并完善《公司章程》。同时积极贯彻落实《上市公司独立董事管理办法》，制定《独立董事专门会议工作细则》，进一步保障公司规范运行。

2024 年西南证券三会运行情况



召开股东大会

5 次

审议议案

16 项



召开董事会

12 次

审议、听取议案

70 项




召开监事会

5 次

审议、听取议案

25 项



召开董事会各专门委员会

21 次

审议议案

42 项

## 战略

西南证券严格遵循监管要求，深入评估治理结构与外部环境的互动关系，识别出治理过程中可能存在的风险，明确其对财务的潜在影响，并制定针对性管理策略，为公司应对复杂治理挑战奠定基础。

### 西南证券识别的公司治理风险及管理策略

主要风险类型	影响时间	潜在财务影响	管理策略
董事会可持续发展建设不足	中长期	直接影响公司经营效益	明确董事会与经理层的权责分工； 加强对董事会成员可持续能力的培训； 购买董责险，强化合规保障； 密切关注外部环境变化，及时调整治理战略方向。
信息披露违规			完善信息披露管理制度，提高信息披露质量。
股东权益保护不足			加强投资者沟通，传递公司内在价值； 制定“提质增效重回报”行动方案，构建长期稳定的股东价值回报方案。

## 影响、风险和机遇管理

公司持续关注监管动态，基于最新的法律法规要求，不断优化治理体系，确保提前识别与管控潜在风险，最大程度降低负面影响，促进公司持续、稳健、高质量发展。

## 董事会建设

### 董事会有效性

公司董事会对股东大会负责，依照法律法规和《公司章程》勤勉尽职地履行职责和义务，充分保障公司和股东的合法权益。

董事会选举程序

董事由股东大会选举产生，其中，兼任总经理或其他高级管理人员职务的董事人数不得超过公司董事总数的二分之一，独立董事人数不得少于公司董事总数的三分之一。

董事会成员任期

《公司章程》规定每届董事任期不超过 3 年，并严格执行。截至 2024 年底，董事会成员平均任期 1.65 年。

董事会会议出席情况

2024 年，公司共召开董事会 12 次，董事会成员出席率达 100%。



董事会独立性

公司明确独立董事在公司治理中的职责和权限，独立董事有权发表独立意见和召集召开独立董事专门会议，保障其独立履职效果。2024 年，公司 9 名董事中有 6 名外部董事，其中 3 名为独立董事，占董事会成员的 33.33%，女性独立董事 2 名，占独立董事的 66.67%。

独立董事 选举程序	公司在选聘独立董事时，通过询问、核查等方式对候选人的独立性进行审查，并要求候选人提交独立性声明。
独立董事 任职条件	独立董事未在公司主要股东、实际控制人处担任任何职务，也不存在影响独立性判断的其他情形，完全符合《上市公司独立董事管理办法》中关于独立性相关要求。此外，公司严格执行中国证监会要求，确保无任期超过 6 年的独立董事。  公司独立董事定期对独立性进行自查，确保不存在影响任职独立性的情形；公司定期核查独立董事的任职经历、主要社会关系等有关信息以及相关自查文件，并发表对独立董事独立性评估的专项意见。
独立董事 履职情况	独立董事认真审议各项议案并发表独立意见。2024 年，召开独立董事专门会议 2 次，审议通过关于公司 2023 年度日常关联交易执行情况及预计 2024 年度日常关联交易等两项议案，履职尽责，有效保障公司治理质效。

董事会多元化

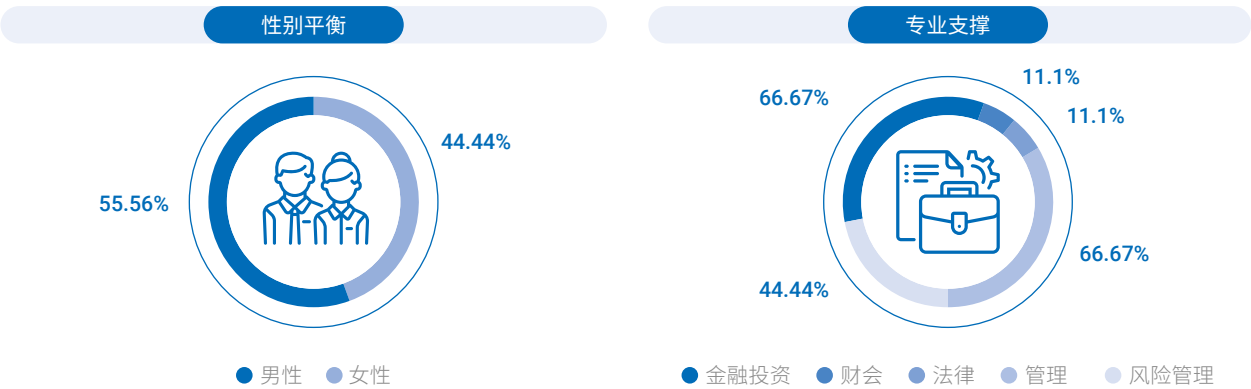
《公司章程》明确规定公司独立董事中需包含会计专业人士，独立董事需具有 5 年以上履行独立董事职责所必需的法律、会计或者经济等工作经验。公司在选举董事时充分考量董事的职业道德、专业特长、工作经历、管理能力等多元化因素，结合监管要求、股东提名和公司需求，搭建融合财会、法律、金融等专业特长和丰富管理经验的董事会。其中，公司审计委员会由非执行董事和独立董事构成，具有独立性，且主任委员具备财务专长。截至 2024 年末，女性董事人数从此前的 1 人增加至 4 人，占比从 11.11% 提升至 44.44%；董事会中具有行业经验 [行业经验指董事会成员曾在公司所处的金融行业从事相关管理、学术界、咨询或研究职能。] 的共有 5 人，占比 55.56%。公司积极推动多维度视角融合，进一步平衡决策风险，提升治理质量和效能。

董事会成员平均年龄

51.20 岁

董事会成员年龄标准差

7.41 岁



董事会能力建设

公司持续开展董事会能力建设，提升董事会成员的专业化水平、决策能力、风险管理能力，更好地应对行业挑战，深刻把握可持续金融、ESG 管理等转型机遇，优化决策质量，强化战略引领，提升治理效能。

2024 年，公司董事会成员累计参与公司内外部培训 50 人次，包括与 ESG 相关的培训 55 次，内容涵盖合规、风控、反洗钱、反腐败、新质生产力等多种培训类别。

2024 年度 ESG 工作推进暨报告编制培训会

为加强董事会成员及员工的 ESG 能力建设，公司于 2024 年 9 月 24 日举办年度 ESG 工作推进暨报告编制培训会，部分董事及 50 余名相关负责人参会。培训回顾 2023 年 ESG 报告鉴证情况，介绍国内外 ESG 标准及实践，并提出 2024 年提升建议，深化了参会人员 ESG 理念、ESG 风险管理的理解，明确了 ESG 融入业务与战略的路径。



董监高薪酬与考核

薪酬政策

西南证券董事会薪酬与提名委员会持续推进健全完善董监高薪酬与考核制度。其中，公司内部董事、内部监事的薪酬包括基本工资、绩效奖金及相关福利；公司外部董事、外部监事的薪酬为年度津贴；公司高级管理人员薪酬包括基本年薪、绩效年薪和任期激励。

确定程序

根据《公司章程》和公司《董事、监事薪酬及考核管理办法》的规定，公司董事、监事的薪酬由股东大会决定，高级管理人员的薪酬由董事会决定，并定期予以公示。公司董事、监事的薪酬标准综合公司实际经营情况及行业水平上下浮动；高级管理人员的报酬依据公司薪酬管理制度制定，并与其绩效考核结果紧密挂钩。此外，公司根据需要聘请专业中介机构提供决策咨询意见，充分保障决策的科学性、合理性和透明度。

考核机制

公司考核指标涵盖经营业绩、合规管理、党建工作等核心内容，并将廉洁、诚信与反洗钱等 ESG 相关约束性指标纳入高管经营业绩考核体系。考核结果直接影响绩效薪酬的兑现。此外，公司明确规定，如高管存在违反国家法律法规、廉洁诚信或反洗钱相关要求的行为，其年度综合评价等级不得为“称职”及以上，以确保薪酬体系的公平性和激励性，进一步强化责任担当。



保障投资者及债权人权益

西南证券高度重视投资者关系管理，依据《中华人民共和国公司法》《中华人民共和国证券法》等法律法规，制定了《投资者关系管理制度》，保障投资者合法权益。投资者关系管理工作由董事会秘书统筹，在控股股东及董事、监事、高级管理人员的支持下，由董事会办公室承担具体执行工作，确保相关工作规范有序推进。

公司致力于构建多渠道、多层次交流平台，通过电话热线、电子邮件、官网、微信公众号、上证 E 互动及实地调研、外出路演等线上线下渠道，深化与广大投资者的沟通。2024 年累计接听投资者热线 800 余次，上证 E 互动平台问答回复率保持 100%。常态化召开业绩说明会，并首次以视频录播形式召开 2023 年度业绩说明会。同时，公司积极与公募基金、保险资管等机构投资者互动，全年接待或拜访 14 家机构，累计接受调研 12 次，高效传递公司内在价值。

2024 年，公司累计披露 110 余份公告，严格遵循中国证监会、上海证券交易所以及公司信息披露管理的要求，信息披露真实、准确、完整、及时、公平。

股东权益

公司规划 2024-2026 年股东回报方案及“提质增效重回报”行动方案，推动实施一年多次现金分红，提升股东回报。同时，公司严格执行公司《关联交易管理办法》，确保程序规范、决策公正、交易公允，并积极披露关联交易计划及执行情况，切实保护中小股东合法权益。

债权人权益

公司设立资产负债管理委员会，对资产负债结构、债务融资工具进行调整，有效维护债权人权益。2024 年，公司严格履行兑付义务，按时足额偿还在上交所发行的短期公司债券 40 亿元，无不良信用记录。公司长期保持高质量信用水平，联合资信评估股份有限公司通过对公司主体进行跟踪分析和评估，确定维持公司主体长期信用等级为 AAA，评级展望为稳定。

指标和目标

指标	2024年目标	报告期内进展	目标实现进度
ESG 信息披露	形成 ESG 信息披露的规范组织体系与工作机制，提高信息透明度和可信度。	已形成 ESG 信息披露的规范组织体系与工作机制，2024 年披露了西南证券 2023 年度社会责任暨 ESG 报告。	100%
ESG 评级	提升万得 ESG 评级，目标达到 BBB 级及以上。	截至 2024 年底，公司万得 ESG 评级为 A。	100%
董事会建设	提高董事会成员女性比例；董事会履行 ESG 管理职权。	女性董事占比从 11.11% 提升至 44.44%；重大 ESG 事项需经董事会审议，董事会审议 ESG 相关议案 36 项。	100%
高管薪酬与考核	将 ESG 因素纳入高管考核体系。	已将 ESG 相关指标纳入高管经营业绩考核体系，并设置廉洁诚信或反洗钱指标作为扣分项。	100%
投资者关系管理	年均召开投资者业绩说明会不少于 3 场；接待机构投资者调研 10 次以上。	已召开投资者业绩说明会 4 场。上证 e 互动投资者问答回复率 100%；接受机构投资者调研 14 次。	100%

注：更多公司治理议题管理内容详见公司 2024 年年度报告中“公司治理”章节。

企业文化建设

西南证券持续打造“四为”特色文化品牌，即“为客户创造长期价值、为股东奉献长远回报、为员工提供长青基业、为社会回馈长效担当”，为高质量发展注入文化新动能。

公司成立了以党委书记、董事长为组长的企业文化建设领导小组，建立高效完善的文化建设执行体系，形成分工明确、职责清晰、运行有效的治理框架，全面推进企业文化建设。

围绕“合规、诚信、专业、稳健”的行业文化理念，公司制定 2024 年打造特色文化工作方案，修订公司《文化理念体系》，按照公司党委“七讲”“五抓”工作要求，打造“有温度、有厚度、有深度、有高度”的企业文化，彰显文化特色，为可持续发展提供坚实支撑。





### 我们的经营理念

诚信、稳健、求精、创新

### 我们的口号

用心创造价值 专业成就梦想

SOUTHWEST  
SECURITIES

### 我是西证人

自信自立，做薪火传承者  
守正创新，做发展协同者  
忠诚奉献，做坚韧奋斗者  
廉洁诚信，做道德践行者

### 我们的核心价值观

发展观：行稳致远，携手共赢  
业务观：开放协同，专业高效  
人才观：人才为先，共生共荣  
责任观：厚德笃行，躬行担当



### 西南证券 2024 年文化建设主要举措：

#### 持续深化“薪火西证”品牌活动

2024 年开展 3 次“薪火西证”子品牌活动，包括人才交流活动、乡村振兴活动、“川渝共对话”活动等。

#### 持续开展“文化·对话”活动

探索“文化·对话”开展模式，形成“文化·对话”工作手册。2024 年，在浙江、上海、深圳等 20 多个分支机构开展“文化对话”活动，促进了分支机构员工对公司文化的认知、认同。

#### 持续输出文化建设成果

**咨政报告：**《关于证券行业推动成渝地区双城经济圈绿色金融发展的对策建议》《重庆地方债务风险化解政策建议》。

**远程课程：**《以中华优秀传统文化培根铸魂，践行中国特色金融文化》入选中国证券业协会远程共建课程。

**特色案例：**公司党建及文化建设案例《坚持长期价值创造 多维共创“四为”西证文化品牌体系》入选《2023 年证券行业文化建设年报》，2023 年共有 25 家券商党建工作及文化建设实践案例。

**理论研究：**在央媒发表 4 篇理论文章，涵盖数字化转型、人工智能应用及资产配置研究等主题；公司成为中国金融思想政治工作研究会理事单位，报送 17 篇研究报告。

**外媒宣传：**在《财联社》《经济参考报》《人民网》等媒体发表多篇宣传公司文化及品牌形象的文章，展示党建引领、数字化转型及特色文化建设成果。



重庆辖区证券行业文化建设交流培训会



“川渝共对话”暨“薪火西证”活动

# 合规管理

西南证券坚持“合规创造价值”理念，倡导和推进合规文化建设，培育全体工作人员的合规意识，并采取有效措施保障并提升合规管理人员职业荣誉感和专业化水平。

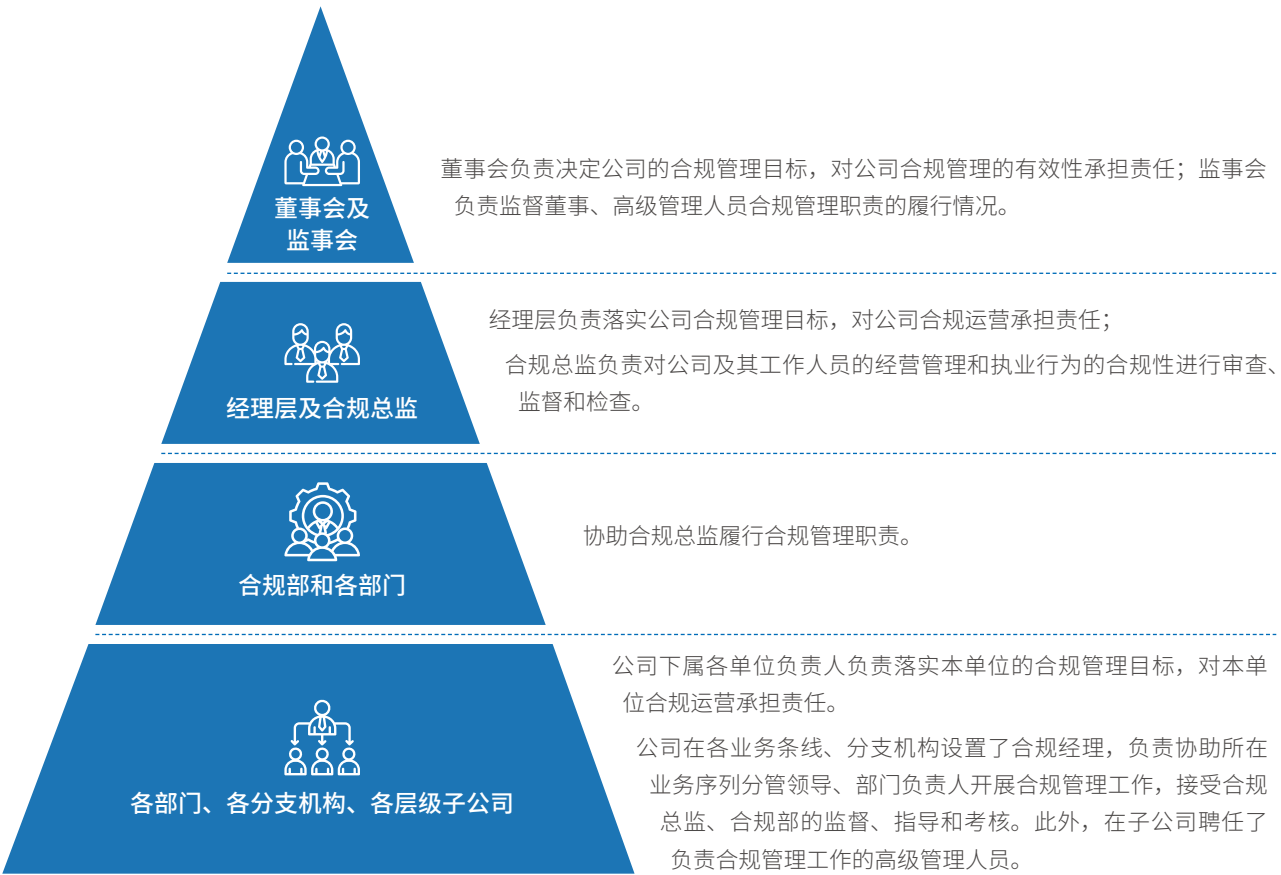
## 治理

西南证券依据《中华人民共和国证券法》《中华人民共和国反洗钱法》等法律法规、规范性文件及《公司章程》，建立覆盖各业务领域和管理环节的五层级、800 余项制度体系。该体系以《合规管理制度》为基础，不断建立健全涵盖合规审查、监测、检查、报告、考核与问责，以及各业务条线、子公司合规管理、反洗钱、法律事务等 80 余项规章制度的合规管理制度体系，确保合规管理工作规范有序。

2024 年，公司新增和修订合规管理、法律管理、廉洁从业等 19 项制度，包括《合规管理工作措施实施办法》《合规风险事件应急处置实施细则》《员工处分实施办法》等，进一步完善和丰富了合规管理制度体系。

同时，公司建立了四级合规管理组织体系，涵盖董事会及监事会、经理层及合规总监、合规部和各部门、各分支机构、各层级子公司，形成了全方位、多层次的合规风险控制与管理体系，持续提升公司合规管理的有效性，推动公司依法稳健发展。

### 西南证券合规管理组织架构



# 战略

西南证券以行业领先实践为标杆，评估业务活动与监管环境的动态关系，系统识别合规管理中的潜在风险，通过实施系列管理策略，推动合规管理体系持续优化，为公司长远发展提供坚实保障。

### 西南证券识别的合规管理风险及管理策略

主要风险类型	影响时间范围	潜在财务影响	管理策略
员工执业不当行为可能损害公司声誉或引发法律责任	长期	影响公司形象，进而影响潜在营业收入，增加诉讼赔偿等运营支出。	<ul style="list-style-type: none"><li>加强合规宣导、检查、考核问责、投资行为管理、合规投诉等机制建设；</li><li>提升合规培训针对性，推进合规文化建设，增强全员合规意识；</li><li>通过现场检查、非现场排查、重点核查等方式查处违规行为，并加大合规考核和责任追究力度；</li><li>推动合规队伍建设，提升合规履职能力。</li></ul>

## 影响、风险和机遇管理

公司合规管理体系覆盖所有业务条线、部门及全体员工，贯穿决策、执行、监督、反馈等事前、事中、事后全流程。通过系列有效举措，公司全员合规意识显著提升，执业行为管控成效持续向好，连续 4 年入选中国证监会证券公司“白名单”，为高质量发展奠定坚实基础。

### 事前环节：合规风险预防与合规指导

- 合规审查与咨询**：年均完成公司重大经营事项、规章制度、新业务新产品等 400 余项合规审查，深入解读法律法规，分析监管导向，进行审慎论证，为公司决策提供合规支持。
- 合规文化与培训**：常态化宣导与针对性教育相结合，通过年度、季度、日常培训覆盖合规管理、执业规范、反洗钱等内容，强化员工合规意识与执业能力；创新开展合规竞赛、知识竞赛、案例解读、合规论坛等活动，增强全员合规理念。

### 事中环节：合规监督与管理

- 监督检查与报告**：以风险为导向，开展日常及专项检查，督促各部门规范执业；建立日常合规工作逐级报告以及合规风险事件临时报告与应急处置机制，前置合规风险研判与处置，实现对重大合规风险的早识别、早预警、早化解。
- 专项合规管理**：根据监管要求落实工作人员投资行为、信息隔离墙、廉洁从业与诚信从业等管理工作，并协同中国证监会、人民银行、重庆市国资委等政策落实工作。
- 合规管理措施**：针对合规风险事件及风险事件，采取合规提示、警示、责令改正等措施，强化责任单位的合规意识，提升管理有效性。



● 事后环节：合规考核问责与合规举报处理

- **合规考核问责：**坚持宽严相济原则，压实各级合规管理主体责任，并根据监管形势不断完善考核问责工作机制，持续加大对违规执业的考核问责力度。
- **合规举报处理：**公司《合规管理制度》规定公司合规总监指导处理涉及公司和工作人员违法违规行为的投诉与举报；在公司官方网站、分支机构营业场所显著位置公示全国统一投诉电话、邮箱、分支机构的投诉电话、传真、投诉邮箱及联系地址及 12386 平台等可供投资者投诉的渠道信息；对因业务违规被监管出具警示函的事件，及时问责相关人员，全面整改并向监管机构提交报告。

● 合规队伍建设与持续优化

- **队伍建设：**通过分支机构合规经理管理模式改革，建立合规部与业务条线合规管理人员的定期风险研判、培训指导和监督考核机制，提升合规履职能力。
- **协同机制：**加强合规部与各业务部门间的沟通与协作，确保合规管理贯穿业务全流程。

指标和目标

指标	2024年目标	报告期内进展	目标实现进度
完善合规制度	完善制度规范体系。	<ul style="list-style-type: none"><li>• 2024 年，共完成制度“立改废”工作 445 项，其中新增制度 59 项、修订制度 366 项、废止制度 20 项，确保公司制度体系的规范性和有效性。</li></ul>	100%
强化合规检查	强化合规监督检查，加大违规查处力度。	<ul style="list-style-type: none"><li>• 紧盯重点领域、关键环节，开展从业人员违规炒股、代销金融产品、资产管理业务、投资银行类业务等多项合规检查工作，督导责任部门认真整改并从严合规考核；对问责案例进行公示通报，强化警示震慑。</li></ul>	100%
提升合规培训	提升合规培训频次和参训人员数量。	<ul style="list-style-type: none"><li>• 重点突出开展年度合规集中培训、分板块开展证券从业人员投资行为管理及典型案例系列专题培训、创新开展合规知识竞赛、合规题库共建、防非健康跑等合规文化主题活动，全员覆盖率 100%。</li></ul>	100%
合规事件	不发生重大合规、风险事件或隐患。	<ul style="list-style-type: none"><li>• 2024 年，重大合规风险事件发生次数为 0。</li></ul>	100%

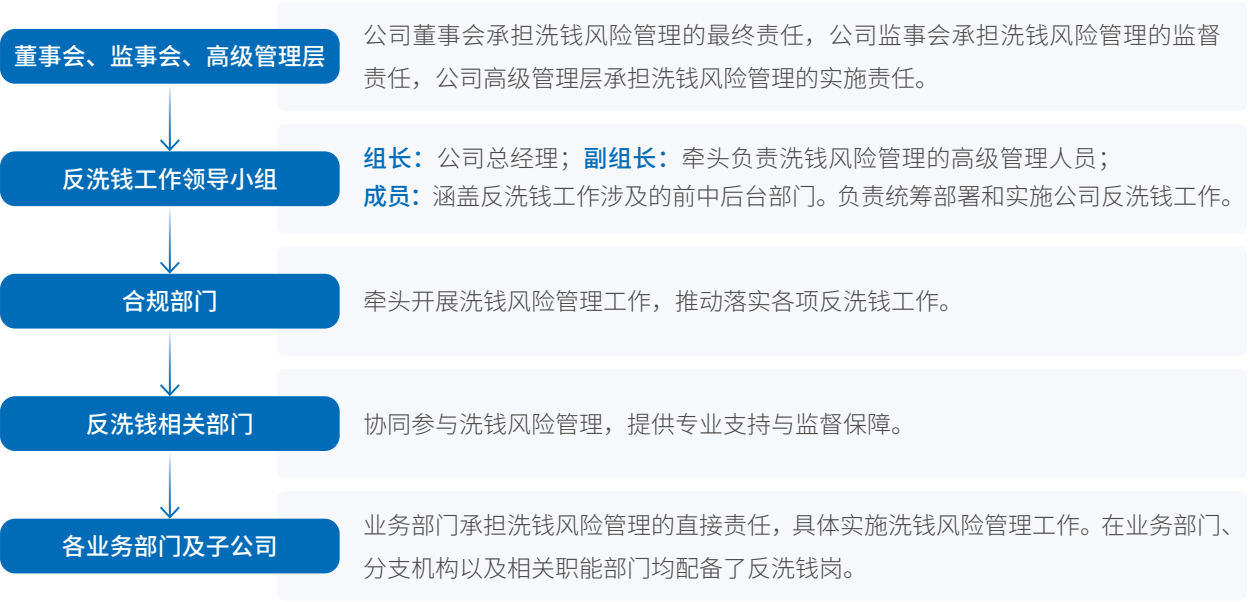
反洗钱

西南证券严格遵守《中华人民共和国反洗钱法》《中华人民共和国反恐怖主义法》等法律法规，制定反洗钱相关制度，报告期内修订 4 项业务条线反洗钱操作细则。

管理体系

公司构建覆盖前、中、后台各部门、分支机构及子公司的多层次、全方位洗钱风险管理与合规管理体系，实现了对洗钱风险的全流程动态监控与有效管控。

○ 西南证券洗钱风险管理组织架构



管理机制

公司通过健全的管理机制与全面的宣传培训，建立监督、考核、审计和信息报告等多层次管理机制，推动反洗钱工作融入公司日常运营和合规管理。同时，借助内部专项培训和外部专家指导相结合的方式，提升全员反洗钱意识与履职水平。广泛深入开展宣导工作，将反洗钱要求有效传导至各业务条线和岗位，增强全员主动合规意识，进一步夯实企业合规文化，有效支撑业务可持续发展。

监督程序

公司将反洗钱监督工作常态化，融入日常审计稽核和检查中。公司每年对上一年的反洗钱工作进行专项审计，审计报告提交董事会并报告监事会。公司对分支机构开展日常反洗钱检查、反洗钱审计及交叉检查，对反洗钱重点领域和关键环节，进行专项检查。

考核机制

公司建立了反洗钱工作考核机制，对日常监督和审计检查中发现未按规定执行反洗钱工作要求的情形，进行相应的考核加强督导，督促各部门及工作人员尽职履责。

反洗钱审计

公司每年开展公司反洗钱工作专项审计，检查和评价洗钱风险管理的合规性和有效性，评估反洗钱工作内部操作规程是否健全、有效，监督各项业务自身管理与其洗钱风险管理工作的匹配性以及内部控制的有效性。

信息报告机制

公司形成了较为成熟的反洗钱报告制度，即反洗钱定期报告、专项报告以及重大事项临时报告机制，确立业务部门、分支机构及子公司—合规管理部门—高级管理层—董事会和监事会的洗钱风险报告路径，强化反洗钱工作的上下传导和横向联动。

客户分级管理

公司在业务开展过程中，遵循相关法律法规和监管要求，识别并采取合理措施核实客户及其受益所有人身份，了解客户建立业务关系和交易的目的，针对具有不同风险特征的客户、业务关系或者交易，采取相应的尽职调查措施。针对洗钱风险较高的情形，采取更为严格的尽职调查措施，以防范潜在的洗钱风险，为客户提供合规、安全的金融服务。

在客户尽职调查的基础上，公司结合业务实际，完善客户洗钱风险评估体系，通过系统和人工相结合的方式开展客户洗钱风险等级评估和管理工作。

宣传培训

反洗钱培训

**内部培训：**开展反洗钱系统新模块上线使用培训；在公司培训平台投放《证券业金融机构反洗钱客户尽职调查履职要点》课程；编制《反洗钱可疑交易监测分析要点》等指导材料，组织相关岗位学习；年度合规风控培训中邀请外部专家和公司骨干为全员开展“反洗钱监管形势与典型履职问题解析”和“反洗钱客户尽职调查案例解析”培训。

**外部培训：**组织反洗钱工作人员参加人民银行、中国证券业协会、中国基金业协会等组织的各类反洗钱培训交流。

反洗钱宣传

2024 年公司共组织开展反洗钱专项宣传 9 次，包括“反洗钱早春行”“拒绝非法金融”“特定非金融机构反洗钱”“5·15 打击和防范经济犯罪”等反洗钱主题，坚持“以人民为中心”的价值取向，营造健康和諧的金融环境、社会环境。

反腐败与廉洁从业

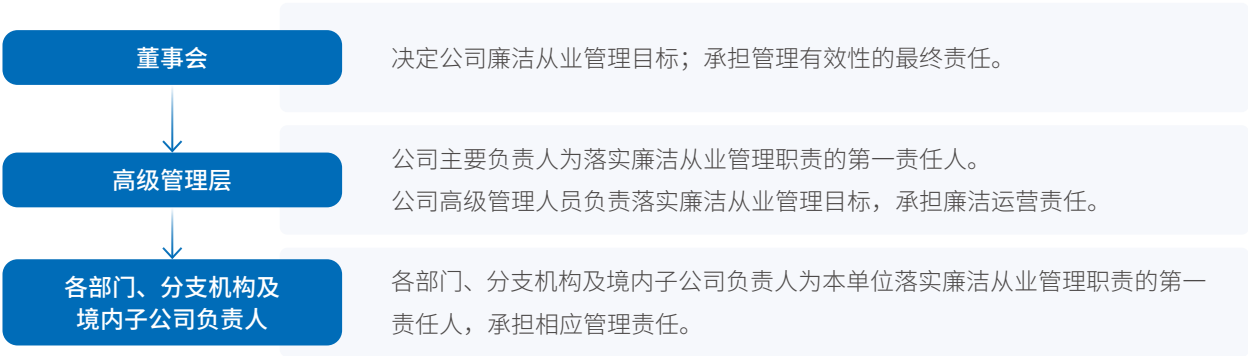
西南证券坚持依法合规、廉洁从业，为企业稳健发展筑牢廉政防线，营造风清气正的经营环境。

治理

西南证券遵循《中华人民共和国证券法》《证券公司监督管理条例》等相关法律法规，制定《公司及工作人员廉洁从业管理制度》《工作人员廉洁从业规范》《聘请第三方服务管理办法》等制度，全面落实反腐败与廉洁从业要求。

公司党委履行全面从严治党主体责任，发挥党建工作对廉洁从业管理的引领作用。将廉洁从业管理纳入党风廉政建设和反腐败工作总体规划。

西南证券反腐败与廉洁从业管理组织架构





## 战略

西南证券将反腐败管理深度嵌入公司治理体系，依据行业特征和内部控制的风险评估流程，识别并有效管理反腐败和廉洁风险。同时，公司在合同条款中明确规定反腐败的具体要求与违约后果，强化内部监督机制与外部尽职管理措施，全面提升公司廉洁从业的整体水平。

### 西南证券识别的反腐败与廉洁从业风险及管理策略

主要风险类型	影响时间范围	潜在财务影响	管理策略
业务关联风险	长期	影响营业收入来源，增加融资成本、声誉挽回成本等运营支出。	建立全面的反腐败政策，将反腐败纳入公司治理框架；加强对高廉洁风险业务环节的管控；加强对供应商等第三方的尽职管理。
声誉风险			建立健全相关声誉风险管理制度及处理流程，主动识别、防范、处置相关声誉风险；对全体员工进行反腐败相关培训与宣导。

## 影响、风险和机遇管理

公司员工需严格遵守法律法规、行业规定及职业道德准则，杜绝任何形式的不正当利益输送。为加强监督管理，公司建立了多层次、全方位的监督机制，设立了举报平台，畅通内部和外部监督渠道，确保及时发现并有效处理各类违规行为。

### 廉洁管理机制

**反腐败相关审计：**公司深入贯彻落实审计过程中对廉洁从业的监督检查，将费用管理、廉洁从业等作为审计项目的常态化关注点。在分支机构负责人相关审计、专项审计中，将廉洁从业纳入必选检查点；同时将财务制度执行情况持续纳入审计范围并定期开展相关检查，比如分支机构财务收支审计，力促发现问题、督促整改。根据公司《内部审计管理制度》，在五年内对公司、全资子公司及控股子公司等所属单位的重要经济活动至少审计一次，在每个审计项目中均将廉洁从业等作为必选关注点。

**更新廉洁从业风险点及防控措施：**在 2018 年与 2021 年廉洁风险点排查基础上，结合行业细则与公司岗位变化，公司 2024 年进行了风险点排查并更新了《重点领域、关键环节廉洁从业风险防控清单（2024 年版）》，强化对涵盖所有业务条线与重要岗位，强化监督体系。公司制定《廉洁从业与反商业贿赂条款》范本，应用于合同签订，确保合同涵盖相关内容。

**开展 2024 年度廉洁从业监督检查。**一是开展廉洁与诚信从业专项检查。组织 2024 年度廉洁与诚信从业专项检查工作，通过部门自查与公司检查相结合的形式，全面摸底实际情况。二是日常合规检查覆盖廉洁从业内容。通过组织填写廉洁从业调查问卷，检查廉洁从业承诺书签署情况、工作人员兼职与对外投资情况等材料，全面检验分支机构廉洁从业工作实际开展情况。

## 廉洁举报渠道

公司建立了多渠道的举报机制，方便内部员工及外部人士举报涉及违法违规行为、腐败、不正当竞争或其他可能损害公司利益的问题。公司制定了《信访工作管理办法》等制度，用于规范处理来自客户、员工或其他组织的反映、建议、意见或申诉请求。

公司在收到举报投诉信息后，将第一时间跟进，确保该事项得到及时、公正的处理：



### 合规投诉举报人保护

为切实保护合规投诉举报人的权益，公司按照《证券公司和证券投资基金管理公司合规管理办法》等法规的要求，对合规投诉举报人进行保护，避免其因投诉举报行为受到不公正对待。

2024 年，公司未发生合规投诉举报保密泄露。

#### 西南证券合规投诉举报人主要保护举措

相关人员对投诉举报人、举报事项等信息严格保密；  
违规泄露投诉举报信息或打击报复投诉举报人的人员，将予以严肃处理。

廉洁教育宣传

**开展廉洁从业宣传教育：**每年开展全员及新员工廉洁从业培训，重点覆盖各业务条线，宣导监管要求与典型案例；2024 年组织覆盖全员的合规风控培训，涵盖廉洁从业最新要求、典型案例及合规风控等内容，提升全员廉洁意识与执行力。同时，通过《合规月报》《合规手册》、官网及投资者教育基地等多渠道加强宣导，提升廉洁文化影响力。

**强化考核问责及警示教育：**严查违反廉洁规定行为，分析根源，落实整改，对责任部门进行考核并推动全面整改；在公司内网开设“合规专区”，发布典型案例，加强警示教育，增强全员廉洁从业意识。

指标与目标

指标	2024年目标	报告期内进展	目标实现进度
反腐败宣导与培训	深化廉洁从业宣导培训，加强案例警示教育，提升全员廉洁从业意识。	开展廉洁从业相关宣导 2 次，培训活动 3,000 余人次人次。通过党支部书记微信群、统战工作群、OA 内网弹窗、警示教育会等推送警示案例和廉洁教育文章逾 200 篇。	100%
员工廉洁从业承诺与供应商廉洁投标承诺	员工廉洁从业承诺书签署率和集中采购项目供应商廉洁投标承诺函覆盖率均达到 100%	2024 年员工廉洁从业承诺书签署覆盖率 100%；公司集中采购项目的投标供应商提供征信报告并签署廉洁投标承诺函，覆盖率 100%。	100%



反不正当竞争

管理机制

西南证券严格遵守《中华人民共和国反不正当竞争法》等法律法规，制定《廉洁从业管理制度》《诚信从业办法》《行为规范管理细则》等规章制度，明确展业中不得实施任何破坏公平竞争和市场秩序的行为。

- 制度层面，公司建立了从业人员管理及各项证券业务开展的相关规章制度，明确规定展业过程中不得存在违反公平竞争、破坏市场秩序等行为，以及从业人员应诚实守信，廉洁自律，公平竞争，自觉抵制不正当竞争行为。
- 合同层面，相关业务合同加入了廉洁从业、反不正当竞争相关条款。
- 培训层面，开展廉洁从业培训与考试，宣导反不正当竞争规则与案例。

管理举措

公司采取多种措施防范不正当竞争行为：

防范恶意低价竞争

制定公司《债券承销报价内部约束实施细则》《保荐业务收费管理实施细则》，规范报价行为，防止低价竞争扰乱市场。

防范商业贿赂

在部分主要业务合同中加入反商业贿赂条款，禁止通过赠送实物、回扣等手段吸引客户或谋取交易机会。

防范虚假宣传

制定公司《金融产品销售人员行为规范》等，禁止虚假或误导性陈述，不得违规承诺收益，确保产品宣传客观全面。

保护商业秘密

制定公司《商业秘密保密管理办法》，明确员工对公司商业秘密的保守义务，防止不正当获取或披露商业秘密。

2024 年，公司未发生因不正当竞争行为引发诉讼或重大行政处罚的事件。



## 全面风险管理

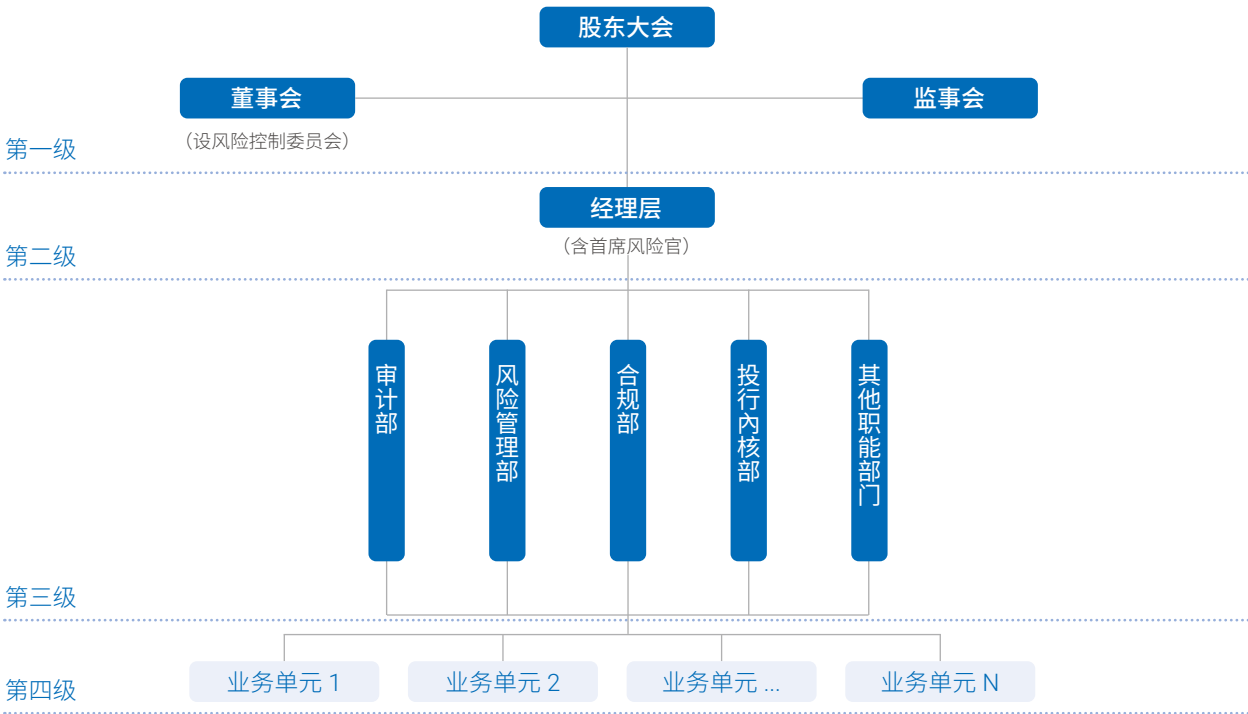
西南证券秉承“稳健”经营的风险管理理念，以“全覆盖、可监测、能计量、有分析、能应对”为核心目标，重点围绕组织架构、制度体系、技术系统、风险指标、人才队伍、应对机制六个方面，不断深化与公司经营战略、业务规模以及复杂程度相适应的全面风险管理体系建设，对各类风险进行有效管理，确保公司风险整体可测、可控、可承受。

### 治理

公司根据监管要求及实际经营需要，于 2024 年修订完善了 24 项风险管理制度，包括《程序化交易风险管理细则》《新业务新产品审查评估管理办法》《风险管理工作考核实施办法》《碳排放权交易业务风险管理细则》《内部评级管理办法》等，且在相关办法中纳入了 ESG 风险管理因素，进一步优化了覆盖全业务链条的风险管理制度体系。

公司坚持“全覆盖、可穿透”的风险管理理念，将子公司纳入全面风险管理体系进行统一管理。在持续深化全面风险管理体系建设的基础上，结合母子公司业务特点和风险管理现状，从风险管理制度、系统、指标、考核等方面进一步强化母子公司一体化管理能力建设，保障公司持续稳健发展。

#### 西南证券全面风险管理组织架构



### 战略

公司持续强化经营中各类风险的管理。2024 年，西南证券面临的主要风险为市场风险、信用风险、流动性风险、操作风险和声誉风险等。公司按照风险类别制定了相应的管理办法，明确了各类风险的管理原则、管理流程及措施，以此作为公司把控整体风险的重要抓手，通过准确识别、动态监控及制定针对性应对措施，有效应对各类风险挑战，确保风险整体可控。2024 年，公司未新增重大经营风险事件。

#### 西南证券 2024 年风险管理措施

主要风险类型	影响时间范围	潜在财务影响	管理策略
市场风险		影响产品估值，进而影响营业利润。	<ul style="list-style-type: none"><li>引入量化模型动态评估资产价格和波动风险；</li><li>分散投资结构，降低单一资产类别波动对整体收益的影响；</li><li>利用期权、期货等工具对冲市场波动带来的不利影响。</li></ul>
信用风险		影响信用减值损失，进而影响营业利润。	<ul style="list-style-type: none"><li>设置信用风险识别、评估机制，对可量化的信用风险因素进行计量和评估；</li><li>优化客户结构；</li><li>完善信用风险监控、预警与报告机制。</li></ul>
流动性风险	长期	影响融资成本及公司偿债能力。	<ul style="list-style-type: none"><li>监控净资本、流动性等风控指标；</li><li>定期和不定期开展流动性风险压力测试，针对性改进和提升公司流动性风险抗压能力；</li><li>多维度拓宽负债融资渠道和额度，持续提升公司的应急融资能力；</li><li>加强资产负债匹配管理，优化资产负债结构。</li></ul>
操作风险		影响管理效率及运营支出。	<ul style="list-style-type: none"><li>定期检查业务流程，识别薄弱环节并优化内控措施；</li><li>加强内审管理，提升业务规范性；</li><li>加强员工内控管理制度的培训，提升员工执行力。</li></ul>
声誉风险		影响营业收入来源，增加融资成本、声誉挽回成本等运营支出。	<ul style="list-style-type: none"><li>强化合规管理，确保信息披露真实、完整、准确；</li><li>持续推进绿色金融、ESG 投资等战略，积极参与公益活动，塑造良好品牌形象。</li></ul>

随着国内监管要求的日益趋严和新兴技术的快速发展，金融行业的新兴风险不断演变，为有效应对这些挑战，西南证券建立了动态风险识别与管理机制，以积极应对风险挑战。

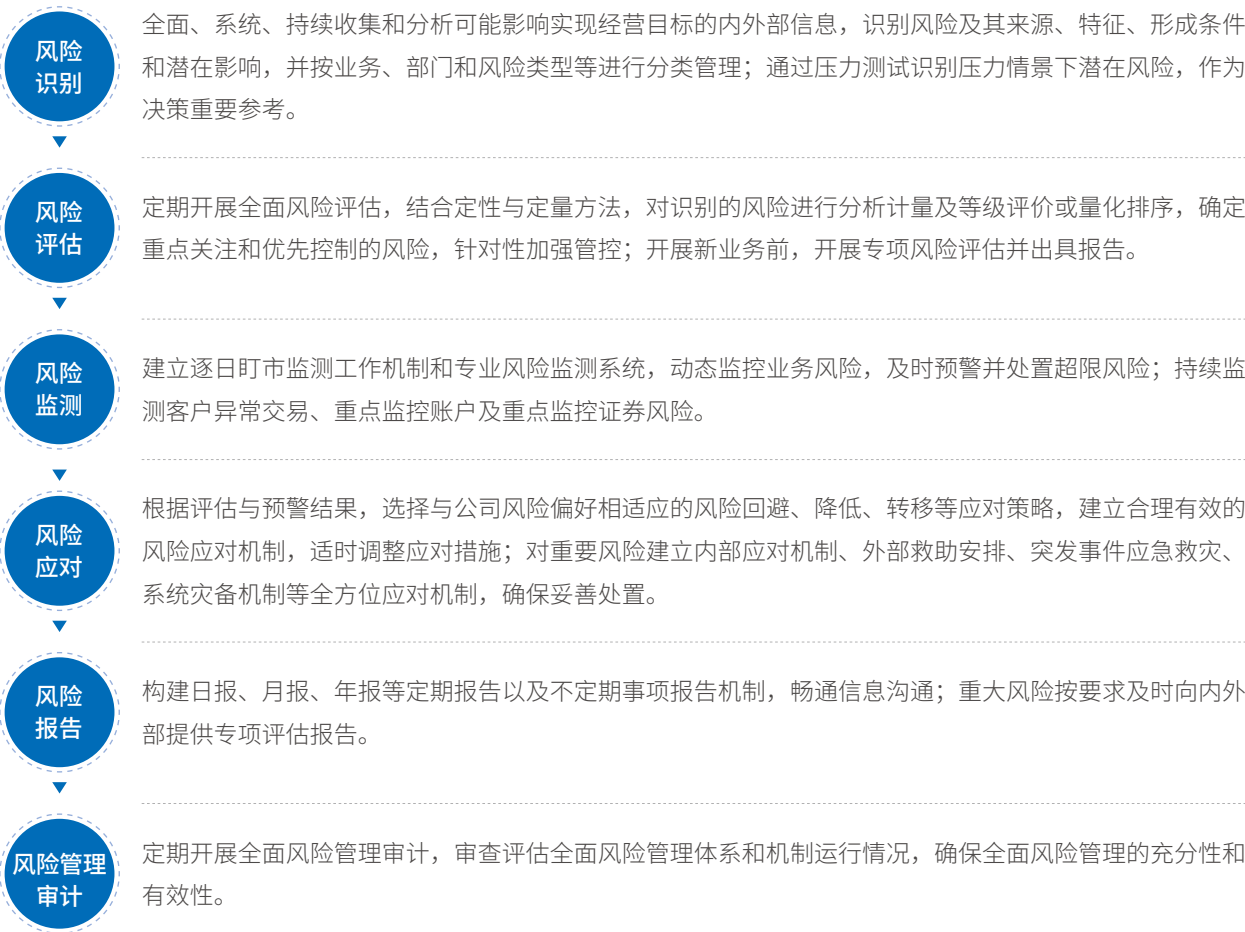
西南证券 2024 年新兴风险识别与管理措施

新兴风险	影响时间范围	潜在财务影响	管理措施
数据安全风险	长期	影响公司形象，进而影响潜在营业收入，增加诉讼赔偿等运营支出。	<div><div>• 建立完善的信息安全管理体系，定期进行网络安全测试；</div><div>• 提高数据防护能力，确保客户数据及系统安全稳定运行。</div></div>
气候变化风险	长期	影响营业利润稳定性。	<div><div>• 详见应对气候变化章节。</div></div>

影响、风险和机遇管理

公司建立了贯穿全流程、覆盖全方位的风险管理体系，通过风险识别、评估、监测、应对和报告等环节，动态识别潜在风险隐患并强化管理，确保风险的可测、可控、可承受。同时，通过定期风险审计，保障风险管理工作的规范性、有效性，为公司稳健发展提供有力支撑。

风险管理流程



风险应对机制



指标与目标

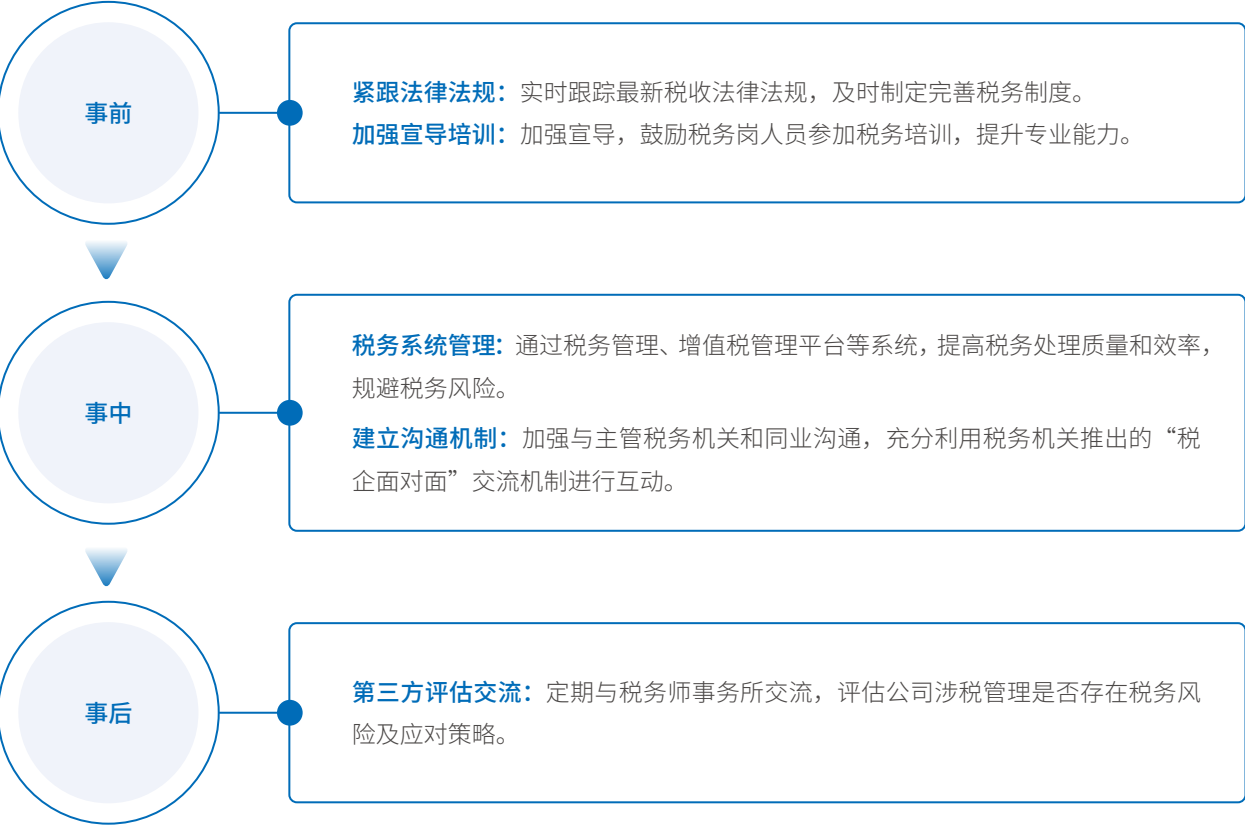
指标	2024年目标	报告期内进展	目标实现进度
风险管理体系	强化全面风险管理体系。	从风险管理制度、技术系统、风险指标、应对机制等方面不断深化全面风险管理体系建设，保障公司持续高质量发展。	100%
风险管控能力	强化业务风险管控能力。	通过风险评估、风险排查、压力测试等识别潜在风险隐患，完善具体业务风险管控机制，不断提升业务风险管控能力。	100%



税务治理

西南证券严格遵循国家《税收征收管理办法》等法律法规及地方税收政策等的要求，制定《税务管理规范》等相关制度文件。

公司税务管理贯穿事前、事中、事后全流程，不仅注重事前规划与制度设计，还同时覆盖事中动态监控及事后审查评估，并通过内部管控与外部协同相结合的方式，实现税务风险的全方位、多维度管理。截至 2024 年，公司连续 10 年荣获纳税信用 A 级纳税人。



ESG 数据表

附表 1ESG 数据表 - 经济维度

经济绩效				
定量披露项	单位	2022年	2023年	2024年
资产总额	万元	8,099,440.30	8,467,501.34	8,324,944.75
营业收入	万元	178,684.18	232,876.90	256,565.08
利润总额	万元	10,613.01	52,762.86	83,620.20
扣除非经常性损益后归属于普通股股东的净利润	万元	30,522.02	60,531.58	68,923.81
纳税总额	万元	32,067.94	23,106.88	18,176.50
基本每股收益	元 / 股	0.05	0.09	0.11
每股社会贡献值	元 / 股	0.47	0.49	0.46

附表 2 ESG 数据表 - 环境维度<sup>1</sup>

定量披露项	单位	2022年	2023年	2024年
议题：应对气候变化				
温室气体排放总量 <sup>2</sup>	吨二氧化碳当量	3,383.74	2,989.08	3,091.37
其中：按范围分类				
范围 1 温室气体排放量	吨二氧化碳当量	113.22	139.12	151.13
范围 2 温室气体排放量	吨二氧化碳当量	3,270.52	2,849.96	2,940.24
人均温室气体排放量 <sup>3</sup>	吨二氧化碳 / 人	2.61	2.40	2.47
单位面积温室气体排放量 <sup>4</sup>	吨二氧化碳 / 平方米	0.03	0.03	0.03
议题：废弃物处理				
废弃物产生总量	吨	150.78	167.37	86.80
其中：按废弃物类型分类				
有害废弃物 <sup>5</sup>	吨	0.50	0.45	0.40
无害废弃物 <sup>6</sup>	吨	150.28	166.92	86.40
有害废弃物密度（以单位营收计算）	吨 / 亿元	0.03	0.02	0.02
无害废弃物密度（以单位营收计算）	吨 / 亿元	8.41	7.17	3.37

定量披露项	单位	2022年	2023年	2024年
议题：环境合规管理				
报告期内因环境事件受到生态环境等有关部门重大行政处罚或被追究刑事责任的处罚金额	万元	0	0	0
议题：能源利用				
综合能源消耗量 <sup>7</sup>	吨标煤	686.29	613.80	621.41
每百万营收综合能源消耗总量	吨标煤	0.38	0.26	0.24
公司总部大楼总能源费用同比下降	%	—	13.70	-1.20
其中：按能源类型分类				
汽油 <sup>8</sup>	升	7,768.63	7,284.80	9,161.82
柴油 <sup>8</sup>	升	252.33	267.08	591.43
天然气	立方米	48,374.17	61,922.91	67,311.00
人均耗气量	立方米 / 人	38.67	49.50	53.81
单位面积天然气消耗量	立方米 / 平方米	0.41	0.52	0.57
电力	兆瓦时	5,705.69	4,997.30	5,058.89
人均耗电量	兆瓦时 / 人	4.40	3.99	4.04
单位面积耗电量	兆瓦时 / 平方米	0.05	0.04	0.04
议题：水资源利用				
耗水总量	吨	20,954.83	37,826.00	39,535.00
人均耗水量	吨 / 人	16.17	30.24	31.60
单位面积耗水量	吨 / 平方米	0.18	0.32	0.33
议题：循环经济				
废弃物循环利用量	吨	14.40	7.70	7.51

注 1：2022 年统计口径为西南证券母公司总部、西南期货本部、西证创新本部、西证股权本部、西证国际证券本部；2023 年、2024 年统计口径为西南证券总部大楼。2024 年公司的水、电、天然气、汽油等资源消耗量有所上升，主要是由于业务发展带来了更多的商务会议和活动需求，尽管各项指标有所增加，但公司始终坚持绿色运营原则，确保资源消耗控制在较低水平；公司 2024 年柴油消耗量的增加主要源于安全应急需求。公司每月定期启动应急发电机进行测试运行，以确保其正常工作，目前总体消耗量仍保持在较低水平。

注 2：范围 1 温室气体排放主要包括自有车辆汽油、自有车辆柴油、天然气燃烧产生的温室气体排放，计算因子参考《企业温室气体排放核算方法与报告指南发电设施》（2022）《中国能源统计年鉴 2021》（2022）《陆上交通运输企业温室气体排放核算方法与报告指南（试行）》（2015）；范围 2 温室气体排放主要为外购电力产生的间接温室气体排放，计算因子参考生态环境部《关于做好 2023—2025 年发电行业企业温室气体排放报告管理有关工作的通知》。

注 3：人均按照大楼预估总人数为 1,251 人测算。

注 4：单位面积按照大楼总建筑面积 118,548.01 平方米测算。

注 5：有害废弃物仅包含硒鼓墨盒。

注 6：无害废弃物主要包括：厨余垃圾，可回收垃圾，其他垃圾。

注 7：本报告综合能源消耗数据折算依据《综合能耗计算通则》（GB/T 2589-2020）和《中国能源统计年鉴》，统一折算为吨标准煤。

注 8：2022 年与 2023 年披露的汽油、柴油消耗量为公司自有汽车使用数据，2024 年起调整为公司总部整体范围的汽油、柴油数据。

附表 3 ESG 数据表 - 社会维度

定量披露项		单位	2022年	2023年	2024年
议题：乡村振兴					
乡村振兴投入金额		万元	1,360.00	1,400.25	1,448.79
乡村振兴惠及人数		人	——	——	14,273
议题：社会贡献					
慈善捐赠资金金额		万元	1,394.34	1,338.90	1,354.32
议题：供应商管理					
供应商总数 <sup>1</sup>		家	78	63	96
按地区划分 <sup>2</sup>	重庆地区	家	14	26	33
	重庆外部地区	家	64	37	63
按公司的供应商评估制度评估的供应商数 <sup>3</sup>		家	278	231	364
议题：员工					
员工总人数（正式员工）		人	2,448	2,474	2,405
按性别划分	男性	人	1,300	1,310	1,279
	女性	人	1,148	1,164	1,126
按民族划分	汉族	人	2,314	2,333	2,261
	少数民族	人	134	141	144
按年龄划分	≤30 岁	人	396	422	457
	30 至 50 岁	人	1,829	1,814	1,739
	> 50 岁	人	223	238	209
按雇佣类型划分	全职	人	2,448	2,474	2,405
按地区划分	境内	人	2,403	2,441	2,375
	港澳台和海外	人	45	33	30
中层管理人员		人	177	187	177
按性别划分	男性	人	130	137	131
	女性	人	47	50	46
基层员工		人	2,260	2,275	2,216
按性别划分	男性	人	1,162	1,164	1,138
	女性	人	1,098	1,111	1,078
雇佣当地员工人数		人	2,403	2,441	2,375
管理层中少数民族员工数		人	6	8	9
退伍复员军人		人	37	40	39
残疾员工		人	2	2	2
STEM 相关职位员工总数 <sup>4</sup>		人	131	148	161
STEM 相关职位的女性比例		%	16.03	18.24	19.88



定量披露项		单位	2022年	2023年	2024年
新进员工总数		人	300	241	132
员工雇佣率 <sup>5</sup>		%	12.25	9.74	5.49
按性别划分	男性	人	150	137	69
	女性	人	150	104	63
按年龄划分	≤30 岁	人	176	149	87
	30 至 50 岁	人	121	87	43
	> 50 岁	人	3	5	2
按地区划分	境内	人	285	224	126
	港澳台和海外 <sup>6</sup>	人	15	17	6
按民族划分	汉族	人	277	224	122
	少数民族	人	23	17	10
内部招聘员工总数		人	21	20	10
按性别划分	男性	人	10	7	4
	女性	人	11	13	6
按年龄划分	≤30 岁	人	4	4	0
	30 至 50 岁	人	17	16	9
	> 50 岁	人	0	0	1
内部候选人填补的空缺职位百分比		%	6.54	7.66	7.04
离职员工总数		人	233	186	170
员工流失率 <sup>7</sup>		%	8.69	6.99	6.60
按性别划分	男性	人	139	115	93
	女性	人	94	71	77
按年龄划分	≤30 岁	人	56	50	52
	30 至 50 岁	人	172	126	107
	> 50 岁	人	5	10	11
按地区划分	境内	人	196	157	161
	港澳台和海外	人	37	29	9
绩效考核	男员工接受定期绩效考核的百分比	%	100	100	100
	女员工接受定期绩效考核的百分比	%	100	100	100
	普通员工接受定期绩效考核的百分比	%	100	100	100
	中层员工接受定期绩效考核的百分比	%	100	100	100
	管理层人员接受定期绩效考核的百分比	%	100	100	100

定量披露项		单位	2022年	2023年	2024年
民主管理	职工代表大会	次	6	8	4
	职代会议案数量	件	9	10	7
员工关怀与帮扶	工会活动总次数	次	—	27	71
	帮助困难职工	人	4	11	14
	结婚生育慰问金	万元	1.64	2.18	2.94
	退休生病员工慰问金	万元	1.86	4.17	8.33
	帮助困难员工慰问金	万元	3.00	2.20	2.80
	慰问职工	人次	83	126	177
	女员工慰问	万元	4.68	11.85	26.90

注 1：统计供应商为集中采购成交供应商家数。  
注 2：供应商地区划分原则：按照供应商名称统计。  
注 3：该数据统计为集中采购参与投标供应商家数。  
注 4：STEM 相关职位：如科学、技术、工程、数据相关领域。  
注 5：员工雇佣率 = 新进员工人数 / 员工总数 \*100%。  
注 6：新进员工不包括公司范围内各单位的内部转岗和实习生。  
注 7：流失率 = 离职人数 / （年末人数 + 离职人数）；离职员工不包括公司范围内各单位内部实习生。

员工培训数据表 <sup>1</sup>					
定量披露项		单位	2022年	2023年	2024年
累计开展培训项目		项	—	67	253
培训总支出金额		元	—	—	6,327,287.33
员工人均培训费用		元 / 人	—	—	2,630.89
培训覆盖率 <sup>2</sup>		%	98.16	98.44	99.70
员工人均接受培训小时数 <sup>3</sup>		小时	125.08	109.60	70.22
按性别划分	男性	小时	98.17	107.80	70.77
	女性	小时	155.57	111.42	71.63
按员工层级划分	高层管理人员 (不含外部董事、监事)	小时	53.14	84.80	65.95
	中层管理人员	小时	96.26	133.92	155.65
	基层员工	小时	127.62	120.29	63.34
按年龄划分	≤30 岁	小时	—	—	70.24
	30 至 50 岁	小时	—	—	67.56
	> 50 岁	小时	—	—	85.56

定量披露项		单位	2022年	2023年	2024年
按民族划分	汉族	小时	—	—	70.22
	少数民族	小时	—	—	70.26
员工培训总小时数		小时	—	—	168,884.59
按性别划分	男性	小时	—	—	89,812.82
	女性	小时	—	—	79,071.77
按员工层级划分	高层管理人员 (不含外部董事、监事)	小时	—	—	791.42
	中层管理人员	小时	—	—	27,861.63
	基层员工	小时	—	—	140,231.54
按年龄划分	≤30 岁	小时	—	—	32,240.07
	30 至 50 岁	小时	—	—	112,088.60
	> 50 岁	小时	—	—	24,555.92
按民族划分	汉族	小时	—	—	158,346.19
	少数民族	小时	—	—	10,538.40
实习	吸引、招聘大学生参与 岗位实习	人	—	780	636
	其中录用	人	—	90	31
	留用比例	%	—	11.54	4.87

注 1：由于 2024 年公司优化了培训数据记录和统计口径，本报告主要披露 2024 年培训数据。  
注 2：各类别员工培训覆盖率 = 接受培训的该类别员工人数 ÷ 接受培训的员工总人数 × 100%。  
注 3：各类别员工每年人均接受培训时长 = 该类别员工接受培训的总小时数 ÷ 该类别员工人数 × 100%。

育儿假数据表					
定量披露项		单位	2022年	2023年	2024年
有权享受育儿假的员工数		人	2,173	2,194	2,138
按性别划分	男性	人	1,141	1,147	1,126
	女性	人	1,032	1,047	1,012
实际使用育儿假的员工数		人	1,322	1,613	831
按性别划分	男性	人	660	802	346
	女性	人	662	811	485
育儿假结束后应返岗的员工数		人	1,322	1,613	831
按性别划分	男性	人	660	802	346
	女性	人	662	811	485

定量披露项		单位	2022年	2023年	2024年
育儿假结束后实际返岗的员工数		人	1,322	1,613	816
按性别划分	男性	人	660	802	340
	女性	人	662	811	476
育儿假结束 12 个月后仍在岗的员工数		人	1,276	1,593	816
按性别划分	男性	人	639	796	340
	女性	人	637	797	476
育儿假员工返岗率		%	100.00	100.00	98.19
按性别划分	男性	%	100.00	100.00	98.27
	女性	%	100.00	100.00	98.14
育儿假员工留任率		%	96.52	98.76	98.19
按性别划分	男性	%	96.82	99.25	98.27
	女性	%	96.22	98.27	98.14

职业健康与安全数据表				
定量披露项	单位	2022年	2023年	2024年
工伤保险投入金额	万元	—	—	142.33
工伤保险覆盖率 <sup>1</sup>	%	100	100	100
工伤数量 <sup>2</sup>	件	0	0	3
员工工伤死亡人数	人	0	0	0
员工体检覆盖率 <sup>3</sup>	%	81.82	92.18	95.68
员工体检支出总额	万元	324	365	379

注 1：员工体检覆盖率 = 年内参加体检的员工人数 ÷ 年末员工总人数 × 100%。  
注 2：2024 年，公司员工工伤原因包括上下班途中交通事故、出差途中摔伤等。事件发生后，公司按照员工所在地的工伤管理规范进行处理，并采取措  
施强化员工安全意识，尽量避免工伤事件的发生。  
注 3：说明：公司为全体员工提供体检福利，部分员工因个人健康计划自愿放弃，因此覆盖率未达到 100%。



附表 4 ESG 数据表 - 治理维度

定量披露项	单位	2024年
议题：反商业贿赂及反贪污 <sup>1</sup>		
开展党风廉政建设和反腐败培训数	次	3
党风廉政建设和反腐败、反商业贿赂及反贪污培训覆盖的董事总数	人	3
党风廉政建设和反腐败、反商业贿赂及反贪污培训覆盖的董事百分比	%	100
党风廉政建设和反腐败、反商业贿赂及反贪污培训覆盖的管理层总数	人	189
党风廉政建设和反腐败、反商业贿赂及反贪污培训覆盖的管理层百分比	%	100
党风廉政建设和反腐败、反商业贿赂及反贪污培训覆盖的员工总数	人	2,000 余
党风廉政建设和反腐败、反商业贿赂及反贪污培训覆盖的员工百分比	%	100
经确认的腐败事件的总数	个	0
经确认事件（其中员工由于腐败被开除或受到纪律处分）的总数	次	0
经确认事件（其中因与腐败有关的违规事件，与业务伙伴的合同终止或未续订）的总数	次	0
议题：反不正当竞争		
报告期内公司不正当竞争行为导致诉讼或重大行政处罚的涉案金额	万元	0

注 1：上表统计数据仅包含中国大陆员工。

## 对标索引表

《上海证券交易所上市公司自律监管指引第14号——可持续发展报告（试行）》指标索引		
议题	对应条款	所在章节
环境信息披露		
应对气候变化	第二十一条	应对气候变化
	第二十二条	应对气候变化
	第二十三条	应对气候变化
	第二十四条	应对气候变化
	第二十五条	应对气候变化
	第二十六条	应对气候变化
	第二十七条	应对气候变化
	第二十八条	应对气候变化
污染物排放	第三十条	绿色运营
废弃物处理	第三十一条	绿色运营
生态系统和生物多样性保护	第三十二条	公司生产经营活动对生态系统和生物多样性不会产生重大影响。公司主要通过 在 ESG 尽职调查过程中，引入生物多样性保护指标助力生物多样性保护。
环境合规管理	第三十三条	绿色运营
能源利用	第三十五条	绿色运营
水资源利用	第三十六条	绿色运营
循环经济	第三十七条	由于公司的主营业务特性，能源资源消耗较小，循环经济议题不适用。
社会信息披露		
乡村振兴	第三十九条	乡村振兴
社会贡献	第四十条	社会贡献
创新驱动	第四十二条	金融科技创新
科技伦理	第四十三条	公司不“从事生命科学、人工智能等科技伦理敏感领域的科学研究、技术开发等活动”。未来，西南证券可能会根据监管要求和行业最佳实践，逐步完善科技伦理相关政策，并在适当的时候进行信息披露。
供应链安全	第四十五条	供应链管理
平等对待中小企业	第四十六条	公司报告期末应付账款（含应付票据）余额未超过 300 亿元，占总资产的比重也未超过 50%。

议题	对应条款	所在章节
产品和服务安全与质量	第四十七条	保障客户权益
数据安全与客户隐私保护	第四十八条	数据安全与客户隐私保护
员工	第五十条	员工
治理信息披露		
尽职调查	第五十二条	投融资 ESG 风险管理
利益相关方沟通	第五十三条	利益相关方沟通
反商业贿赂及反贪污	第五十五条	反腐败与廉洁从业
反不正当竞争	第五十六条	反不正当竞争

GRI内容索引-“参照GRI标准报告”			
使用说明	【西南证券】在【2024年1月1日至2024年12月31日】参照GRI标准报告了在此份GRI内容索引中引用的信息		
使用的GRI1	GRI1:基础2021		
GRI标准	位置	GRI标准	位置
GRI 2: 一般揭露 (2021)		2-13	公司治理
2-1	公司基本信息	2-14	ESG 管理
2-2	报告编制说明	2-15	公司治理
2-3	报告编制说明	2-16	利益相关方沟通 保障投资者及债权人权益
2-4	报告编制说明	2-17	ESG 管理
2-5	第三方鉴证	2-18	董监高薪酬与考核
2-6	公司基本信息	2-19	董监高薪酬与考核
2-7	员工	2-20	董监高薪酬与考核
2-8	员工	2-22	ESG 战略
2-9	公司治理	2-23	编制依据
2-10	董事会建设	2-24	公司治理
2-11	董事会建设	2-25	廉洁举报渠道
2-12	ESG 管理 公司治理	2-26	ESG 管理

GRI标准	位置
2-27	可持续金融 环境篇 社会篇 治理篇
2-28	成员资格
2-29	利益相关方沟通
2-30	民主管理与沟通
GRI 3: 实质性议题 (2021)	
3-1	议题重要性评估
3-2	议题重要性评估
3-3	议题重要性评估
GRI 201: 经济绩效 (2016)	
201-1	ESG 数据表 - 经济维度
201-2	应对气候变化
201-3	员工薪酬与福利
201-4	ESG 数据表 - 经济维度
GRI 203: 间接经济影响 (2016)	
203-1	服务实体经济 社会贡献 乡村振兴
GRI 204: 采购实践 (2016)	
204-1	ESG 数据表 - 社会维度
GRI 205: 反腐败 (2016)	
205-1	反腐败与廉洁从业
205-2	反腐败与廉洁从业
205-3	ESG 数据表 - 治理维度
GRI 206: 反竞争行为 (2016)	
206-1	反不正当竞争
GRI 207: 税务 (2019)	
207-1	税务治理

GRI标准	位置
207-2	全面风险管理
207-3	议题重要性评估
GRI 301: 物料 (2016)	
301-1	ESG 数据表 - 环境维度
301-2	ESG 数据表 - 环境维度
301-3	绿色运营
GRI 302: 能源 (2016)	
302-1	绿色运营
302-2	绿色运营
302-3	绿色运营
302-4	绿色运营
302-5	绿色运营
GRI 303: 水资源和污水 (2018)	
303-1	绿色运营
303-5	ESG 数据表 - 环境维度
GRI 305: 排放 (2016)	
305-1	ESG 数据表 - 环境维度
305-2	ESG 数据表 - 环境维度
305-3	ESG 数据表 - 环境维度
305-4	ESG 数据表 - 环境维度
GRI 306: 废弃物 (2020)	
306-1	绿色运营
306-2	绿色运营
306-3	绿色运营
306-4	绿色运营
306-5	绿色运营
GRI 308: 供应商环境评估 (2016)	
308-1	供应链管理



GRI标准	位置
308-2	供应链管理
GRI 401: 雇佣 (2016)	
401-1	员工
401-2	员工
401-3	ESG 数据表 - 社会维度
GRI 402: 劳资关系 (2016)	
402-1	——
GRI 403: 职业健康与安全 (2018)	
403-1	员工健康与安全
403-2	员工健康与安全
403-3	员工健康与安全
403-4	员工健康与安全
403-5	员工健康与安全
403-6	员工健康与安全
403-7	员工健康与安全
403-8	员工健康与安全
403-9	ESG 数据表 - 社会维度
403-10	员工健康与安全
GRI 404: 培训与教育 (2016)	
404-1	员工培训与发展
404-2	员工培训与发展
404-2	员工薪酬与福利
GRI 405: 多元化与平等机会 (2016)	
405-1	员工
GRI 406: 反歧视 (2016)	
406-1	员工招聘与雇佣
GRI 408: 童工 (2016)	
408-1	员工

GRI标准	位置
GRI 409: 强迫与强制劳动 (2016)	
409-1	员工
GRI 413: 当地社区 (2016)	
413-1	社会贡献、乡村振兴
GRI 414: 供应商社会评估 (2016)	
414-1	供应链管理
414-2	供应链管理
GRI 416: 客户健康与安全 (2016)	
416-1	保障客户权益 投资者教育和保护 数据安全与客户隐私保护
416-2	报告期内无相关违规事件
GRI 417: 营销与标识 (2016)	
417-1	保障客户权益
417-2	报告期内无相关违规事件
417-3	报告期内无相关违规事件
GRI 418: 客户隐私 (2016)	
418-1	数据安全与客户隐私保护

## 鉴证声明

### 对西南证券股份有限公司 2024 年度可持续发展报告的独立审验声明

北京商道融绿咨询有限公司（以下简称“商道融绿”）受西南证券股份有限公司（以下简称“西南证券”）的委托，对其《西南证券股份有限公司 2024 年度可持续发展报告》（以下简称“《可持续发展报告》”）披露的有关信息进行独立的第三方审验。商道融绿的审验情况如下。

#### 审验范围

##### 1. 时间范围

本次审验时间范围限于《可持续发展报告》披露的 2024 年 1 月 1 日至 2024 年 12 月 31 日期间的信息。

##### 2. 信息范围

本次审验的范围限于《可持续发展报告》涵盖的西南证券的信息，不包括西南证券的供应商等其他第三方的信息。对于《可持续发展报告》中披露的已经通过独立第三方机构审计或审验的信息和数据，本次不再重复审验。

##### 3. 审验范围

本次审验范围为评估《可持续发展报告》是否存在不符合 AA1000AP（2018）中包容性、实质性、回应性和影响性原则的情况。

#### 责任

西南证券董事会及战略与 ESG 委员会对《可持续发展报告》的编制和内容负全部责任，并保证《可持续发展报告》的内容以及提供给商道融绿的资料信息的完整性和真实性，不存在重大错误陈述。

商道融绿的责任是根据西南证券提供的资料信息，依据 AA1000 审验标准 v3 (AA1000AS v3) 出具独立的审验声明。

#### 标准

商道融绿使用 AA1000AS v3 作为审验服务参照的标准。AA1000AS v3 是指由 AccountAbility 创建的审验标准。本次审验类型和深度为“类型一、中度审验”。

商道融绿依据《商道融绿非财务报告审验方法》编制本审验声明。

商道融绿同时参考的标准、原则及倡议还包括：全球报告倡议组织（GRI）《可持续发展报告标准》/ 香港联交所《上市公司可持续发展报告指引》/ 气候相关财务信息披露工作组（TCFD）框架 / 国际可持续准则理事会（ISSB）《国际财务报告可持续披露准则第 1 号——可持续相关财务信息披露一般要求》《国际财务报告可持续披露准则第 2 号——气候相关披露》/ 欧盟《企业可持续发展报告指令》（CSRD）/ 温室气体核算体系（GHG Protocol）等。

#### 审验方法

##### 1. 制定审验计划

商道融绿在审验计划中记录关键的资源需求、需收集的证据、任务、活动、可交付成果和时间表，形成审验计划书。

##### 2. 收集信息

商道融绿依据明确性、平衡性、完整性、时效性的原则，评估所收集信息的质量。

##### 3. 进行审验

开展访谈，访谈人员包括西南证券负责可持续发展相关工作的人员。

审验西南证券所提供的相关文件资料。

审验《可持续发展报告》的信息是否符合 AA1000AP（2018）中包容性、实质性、回应性及影响性原则。

审验《可持续发展报告》是否根据上海证券交易所《上海证券交易所上市公司自律监管指南第 4 号——可持续发展报告编制》编制。

##### 4. 商道融绿认为其他必要的工作

独立性和能力

1. 独立性

商道融绿声明，与西南证券为完全相互独立的公司，对该公司不存在偏见和利益冲突。

2. 能力

商道融绿专注于为客户提供环境、社会和公司治理（ESG）评级、绿色金融战略规划、环境和社会风险管理（ESRM）、绿色金融产品创新、绿色金融与责任投资研究、绿色债券评估认证、绿色信贷和责任投资能力建设等可持续金融方面的专业咨询、研究和培训等服务。

商道融绿已获得使用 AA1000AS v3 的许可。该许可授权商道融绿使用和遵守 AccountAbility 的 AA1000AS v3，以及使用与此类可持续性审验服务相关的 AA1000AS v3 标志。

商道融绿审验团队人员拥有 AA1000 认证可持续发展审验师（CSAP）证书、ISO14001 内审员资质、CFA-ESG 证书、EFFAS-CESGA 证书、GRI 培训证书、碳资产管理师等可持续发展领域的资质，团队由拥有丰富可持续发展领域经验的专业人士构成，其对 AA1000AS v3 标准有全面的理解。

局限性

商道融绿在本次《可持续发展报告》审验中，所需的信息和数据完全依赖西南证券提供的相关信息和数据，未从其外部渠道搜集信息，亦未对外部利益相关方进行访谈。

审验内容

**包容性：**西南证券有利益相关方识别程序，识别了主要利益相关方，通过不同的方式持续与主要利益相关方沟通，并对外展示沟通情况。西南证券为利益相关方参与提供了必要的能力建设。

**实质性：**西南证券确立了实质性议题的分析流程，收集了主要利益相关方的意见，识别出了与公司高度相关的 ESG 议题，并有明确的方法来确定实质性议题的优先度。

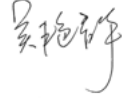
**回应性：**西南证券对其主要利益相关方关注的实质性议题做出了回应，将 ESG 理念融入公司全面风险管理体系，且在能力建设和资源投入方面有所行动。

**影响性：**西南证券建立了衡量、评估和管理公司的影响的流程，并将部分影响纳入公司的实质性议题和战略目标。

结论

- 1. 商道融绿未发现《西南证券股份有限公司 2024 年度可持续发展报告》存在不符合 AA1000AP（2018）中包容性、实质性、响应性和影响性原则的情况。
- 2. 商道融绿未发现《西南证券股份有限公司 2024 年度可持续发展报告》存在不根据上海证券交易所《上海证券交易所上市公司自律监管指南第 4 号——可持续发展报告编制》编制要求的情况。

审验机构：北京商道融绿咨询有限公司

审验负责人：

2025 年 4 月 25 日 中国，北京





客服热线：**95355**

邮箱：95355@swsc.com.cn

网址：<https://www.swsc.com.cn>

地址：重庆市江北区金沙门路 32 号西南证券总部大楼

© SOUTHWEST SECURITIES All Rights Reserved. RECYCLABLE 