



洋房牌水泥



2024

亚洲水泥(中国)控股公司

ASIA CEMENT (CHINA) HOLDINGS CORPORATION

环境、社会及管治 (ESG) 报告

关于本报告

报告概述

本报告是由亚洲水泥（中国）控股公司（以下简称“亚泥（中国）”“公司”或“我们”）向社会发布的第11份环境、社会及管治（ESG）报告，报告面向亚泥（中国）的所有利益相关方，秉持公开、透明、诚信的原则，如实披露了亚泥（中国）于2024年的履责实践，旨在回应利益相关方的期望，未来更好地履行社会责任。

报告期间

本报告为年度报告。除另做说明外，报告期间为2024年1月1日至2024年12月31日。为增强本报告的可比性和完整性，部分内容可能追溯至以往年份，或具有前瞻性描述。

报告范围

除另做说明外，本报告涵盖亚泥（中国）及其全资、控股子公司在ESG领域的情况，信息边界与公司年报口径一致。

数据来源

除另做说明外，本报告所引用的信息与数据均来源于公司统计报告和相关文件，以及经由公司统计与审核的ESG信息。如无特殊说明，货币单位均为人民币。

编写依据

本报告参考香港联合证券交易所《环境、社会及管治报告指引》（HK ESG）《可持续发展报告标准（GRI Standards）》、《联合国可持续发展目标（SDGs）企业行动指南》、全球水泥协会（GCCA）水泥行业标准、可持续发展会计准则委员会基金会（SASB）发布的建筑材料行业标准等指引编写。

外部鉴证

本报告由中国质量认证中心有限公司进行独立第三方鉴证，鉴证声明附后。



释义

公司全称	公司简称
江西亚东水泥有限公司	江西亚东
黄冈亚东水泥有限公司	黄冈亚东
湖北亚东水泥有限公司	湖北亚东
四川亚东水泥有限公司	四川亚东
四川兰丰水泥有限公司	四川兰丰
扬州亚东水泥有限公司	扬州亚东
武汉亚东水泥有限公司	武汉亚东
南昌亚东水泥有限公司	南昌亚东
南昌亚力水泥制品有限公司	南昌亚力
武汉亚力水泥制品有限公司	武汉亚力
四川亚力水泥制品有限公司	四川亚力
成都亚力水泥制品有限公司	成都亚力
上海亚力水泥制品有限公司	上海亚力
泰州亚东建材有限公司	泰州亚东
江西亚利运输有限公司	江西亚利
湖北亚利运输有限公司	湖北亚利
四川亚利运输有限公司	四川亚利

确认及批准

本报告已经公司董事会审议。公司保证本报告内容不存在虚假记载、误导性陈述或重大遗漏，并对其内容的真实性、准确性和完整性承担个别及连带责任。

报告发布方式

本报告以电子版发布，您可在公司网站查阅下载，网址为<http://www.achc.com.cn/>。我们同时提供中文、英文版本报告，如英文报告与中文报告存在出入，请以中文报告为准。

联系方式

如您需进一步查询，或对本报告及公司ESG工作有任何疑问或建议，可通过以下方式与公司联系。

公司网址：<http://www.achc.com.cn/>

联系地址：江西省瑞昌市码头镇亚东大道6号

邮政编码：332207

联系电话：0792-4888999

联系人：吴昇鑫总监



目录

C
O
N
T
E
N
T
S

董事会声明 01

董事长报告 03

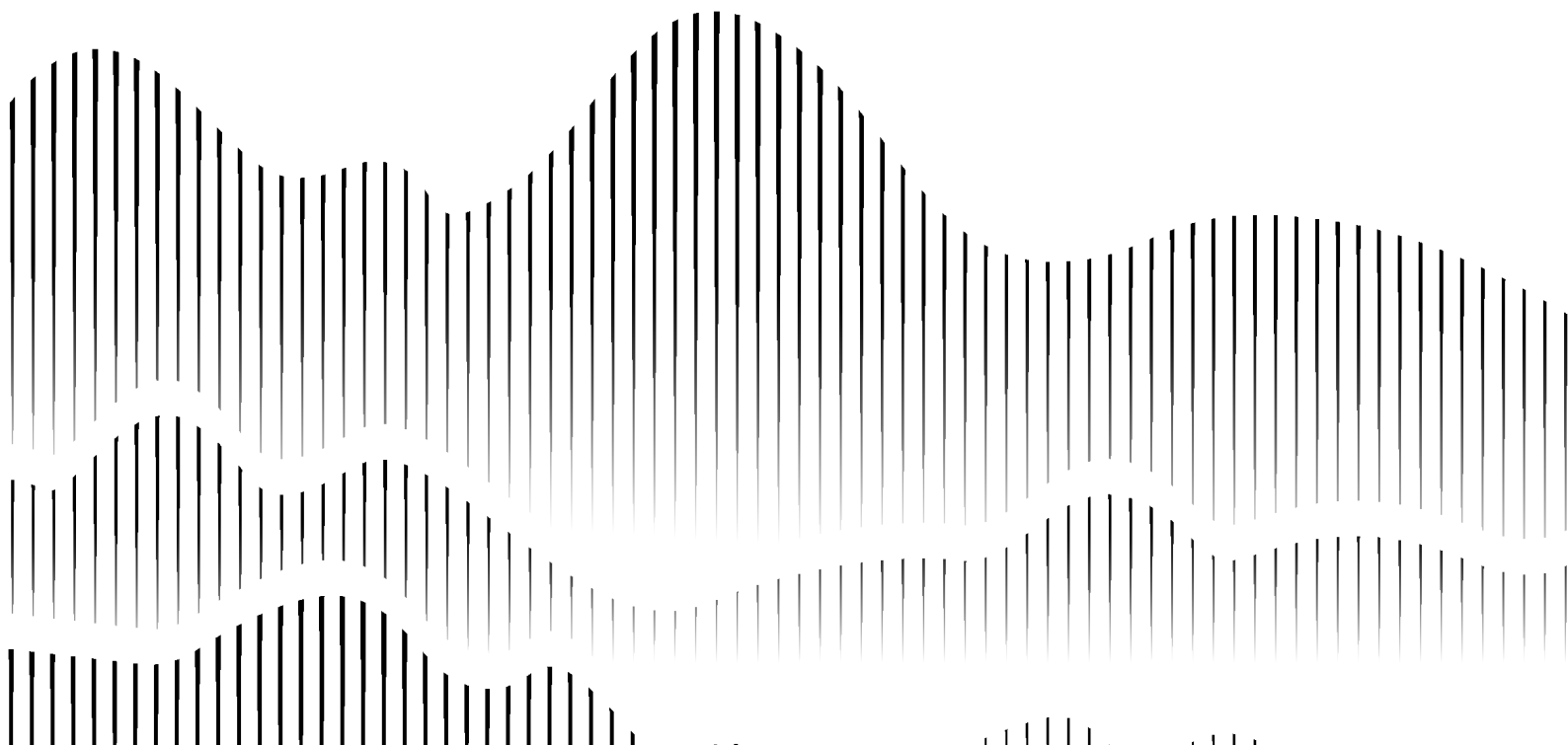
走进亚泥（中国） 06

10 永续亚泥 执合规治理之笔

企业永续发展 12

商业伦理道德 20

规范三会运作 22

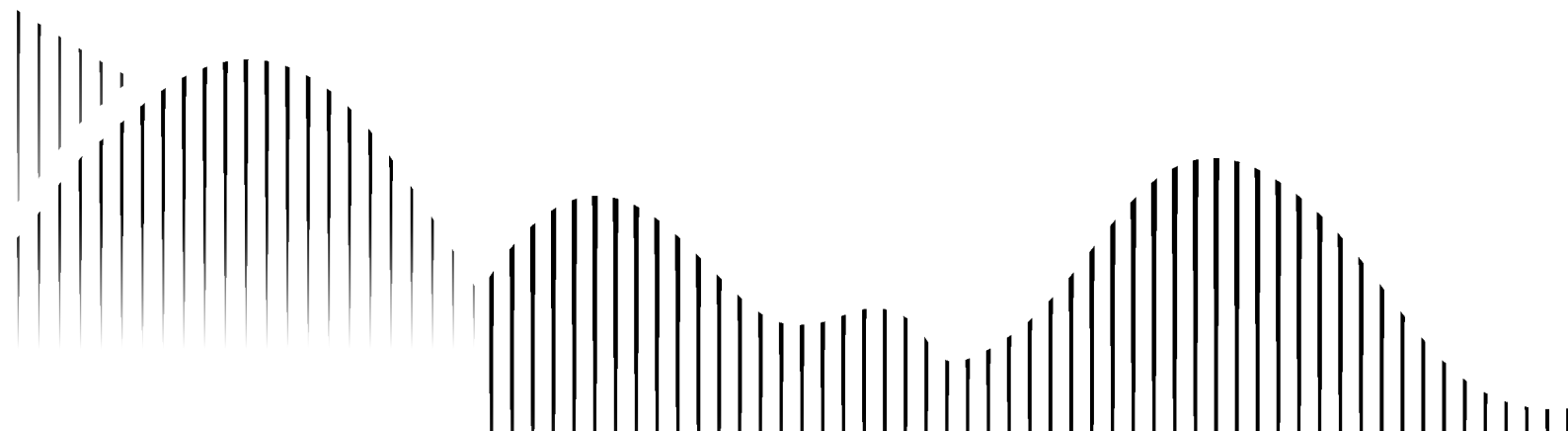


26 责任亚泥 绘并肩逐梦锦图

加强科技创新	28
品质服务客户	32
打造和谐团队	40
践行社会责任	57

62 绿色亚泥 护翠峦碧水丹青

规范环境管理	62
强化三废管理	66
高效资源利用	73
应对气候变化	78
建设绿色矿山	82
展望未来	89
附录	92





董事会声明

亚泥（中国）董事会深知自身在推动公司可持续发展方面肩负的重要责任。我们充分认识到，可持续发展不仅是企业社会责任的体现，更是企业长远发展的基石。因此，我们始终将ESG理念融入公司的日常运营和管理之中。

作为公司的最高决策机构，董事会及高级管理层已采纳双向管理方式，以全面评估本公司面临的重大议题，并将其作为制定可持续发展策略的重要依据。我们坚信，这种管理方式不仅能够确保高层对ESG理念有清晰的认识和理解，还能够促进公司决策者与一线工人之间的顺畅沟通，确保ESG理念在公司各个层面得到有效落实。

我们高度重视与利益相关方的沟通和合作，通过定期发布年度环境、社会及管治（ESG）报告，向利益相关方全面展示公司在ESG方面的表现和所取得的进展。同时，我们也积极倾听利益相关方的意见和建议，不断完善自身的ESG管理体系和实践。

董事会深知，ESG领域的发展日新月异，市场和国际趋势不断变化。因此，我们将持续关注ESG相关议题的最新动态，了解国际标准和最佳实践，以便及时调整和优化公司的ESG战略和措施。我们将继续寻求改进ESG实践的机会，不断提升公司的可持续发展水平。

我们坚信，只有坚持ESG理念，积极履行社会责任，才能实现企业的长远发展和社会的和谐共生。未来，亚泥（中国）将继续致力于推动ESG工作，为实现可持续发展目标贡献自己的力量。

董事长报告



在全球气候治理加速推进的背景下，亚泥(中国)以ESG理念为战略核心，深化绿色转型，推动经济、社会与环境协同发展。2024年，公司锚定《巴库气候团结契约》指引，围绕清洁能源转型与低碳目标，系统性推进可持续发展实践。

直面全球挑战，深化可持续发展战略

面对地缘冲突与气候风险交织的复杂环境，亚泥(中国)以“前瞻布局、科技驱动”为战略支点，构建韧性发展模式。

科技创新作为企业发展的核心驱动力，已深

度融入亚泥(中国)的战略布局。在“数字科技”领域，公司加速推进产业数字化转型，依托人工智能、物联网等前沿技术，实现生产效能优化与节能减排目标的双重突破。在“绿色科技”领域，聚焦碳捕集封存(CCUS)、循环经济技术、清洁能源研发等关键方向，持续加大投入，以技术革新驱动低碳转型，为行业绿色升级提供标杆示范。

可持续发展不仅是亚泥(中国)的长期战略根基，更是企业实现基业长青的核心路径。我们始终将ESG融入决策全流程，确保经济、社会、环境目标的有机统一。

完善ESG治理体系，夯实人才与组织根基

为强化可持续发展治理能力，亚泥(中国)董事会下设“企业永续委员会”，统筹ESG战略制定与监督执行；同时成立“企业永续推行委员会”，由执行长担任主任委员，全面推动ESG目标落地。通过双层级治理机制，确保ESG理念高效渗透至各业务环节。

人才是企业永续发展的核心资产。亚泥(中国)秉承“专业为本、多元赋能”的人才战略，系统培育员工跨领域技能，包括国际化沟通

能力与人工智能技术应用能力，以应对未来产业变革需求。同时，通过优化薪酬激励机制、完善职业发展通道，持续提升员工归属感与创造力。公司亦动态调整组织架构与管理制度，确保治理体系与战略目标高度协同。

践行绿色制造，引领行业低碳转型

亚泥（中国）以科技创新为引擎，全面推动绿色生产模式升级，实现低碳发展新突破。

在源头减碳方面，我们通过工业废渣（如铜渣、磷渣、尾矿、煤渣、矿渣、造纸白泥、工业副产石膏等）替代传统原料，大幅降低自然资源消耗；同步推进生物质替代燃料研发，2024年碳排放总量同比下降7.21%。

在生产制程减碳方面，我们携手亚泥花莲厂及鼎鼎企管，打造智能化能源管理系统，实时监测生产环节能耗，2024年实现二氧化碳当量减排133.75万吨。该系统将进一步延伸至物流管理、质量管控等领域，全面提升运营效率与环保水平。

在污染物减排方面，我们创新应用低氮燃

烧、复合脱硫等超低排放技术，实现氮氧化物、硫化物与温室气体协同减排，成功打造绿色工厂标杆，亦为员工营造安全健康的工作环境。

践行社会责任，共创共享发展成果

作为一家有责任感的企业，亚泥（中国）在追求经济效益的同时，始终秉持“取之于社会，回馈于社会”的核心理念，积极践行企业社会责任。

在打造幸福职场方面，我们构建员工关怀体系，坚持与员工共享企业发展成果，提供良好的薪酬福利、系统的职业发展规划、贴心的人文关怀以及安全健康的工作环境。我们致力于与员工建立相互尊重、相互信任、共同成长的和谐关系，提升员工的幸福感和归属感。

在助力灾区重建和乡村振兴战略方面，我们充分发挥水泥企业优势，全力调配资源支持灾区重建工作。

同时，在江西九江、四川彭州等地推动完善乡村基础设施建设，为乡村振兴贡献力量。

在关注弱势群体和资助教育文化事业方面，我们持续关注周边社区需求，为弱势群体提供力所能及的帮助。2024年，我们回馈社会逾775万元人民币，资助教育、文化、扶贫等公益事业。未来，我们将继续关注这些领域的发展，为营造绿色家园贡献力量。

伙伴与社会，谱写绿色智慧发展的新篇章，为人与自然和谐共生贡献企业力量。

徐旭東

展望未来：迈向绿色智慧新纪元

2024年，亚泥（中国）在ESG领域取得阶段性成果，但可持续发展之路任重道远。我们将继续秉承集团立业精神，坚定不移地走可持续发展道路。

未来，我们将深化数字与绿色融合，加速AI、大数据与清洁技术融合应用，打造智慧低碳产业链；我们将强化全球协作，对接国际ESG标准，引入先进技术与管理经验，提升全球竞争力；我们将持续完善责任生态，持续优化ESG治理体系，扩大社会责任覆盖领域，推动利益相关方共赢。

展望未来，我们坚信，在全体员工的不懈努力与社会各界的鼎力支持下，亚泥（中国）将以创新为引擎、责任为基石，携手员工、

走进 亚泥(中国)



亚泥(中国)作为中国水泥行业的领军企业之一,自2004年成立以来,始终致力于提供高质量的水泥产品和解决方案,为各类建筑项目提供可靠支持。2008年5月20日,公司成功于香港联合交易所主板上市,证券代码为743。

立业精神

诚、勤、朴、慎·创新

愿景

持续追求高品质、高效率、高环保、低成本,创新求变,成为水泥行业的典范

目标与展望

希望并努力成为中国区域性市场占有率及营运效率最高的领先综合水泥生产商之一,致力为股东争取最大回报

使命

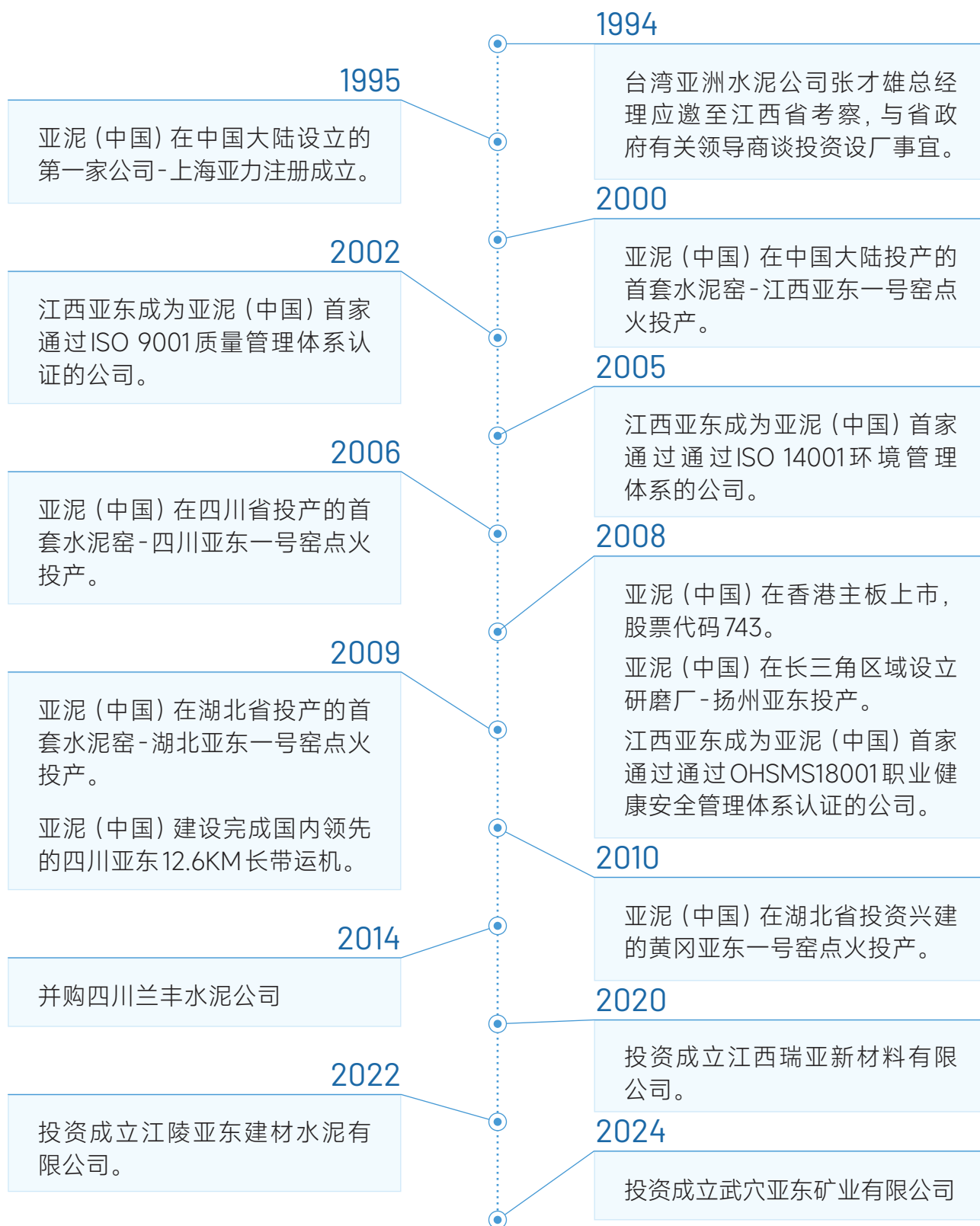
营造永续绿色家园的首选伙伴

理念

工业发展与环境保护可并行不悖

ASIA CEMENT
(CHINA)

发展历程



产品及业务布局

亚泥(中国)总部位于江西省瑞昌市,各子公司位于长江中下游地区及四川成都,拥有多条现代化的水泥生产线,年水泥产能达3,500万吨。

年水泥产能达

3,500 万吨

公司主要市场涵盖四川、湖北、河南、江西、安徽、江苏、浙江、上海等省市,经过多年经营,公司主要产品——洋房牌水泥已在武汉、九江、南昌、扬州、上海、成都等都市市场成为高品质水泥的代表。

公司主要产品包括:

硅酸盐水泥熟料	各种强度等级的通用硅酸盐水泥	中及低热硅酸盐水泥
矿渣粉	石灰石粉	灰粉
		预拌混凝土

一贯化水泥制造厂	江西亚东水泥有限公司 黄冈亚东水泥有限公司 湖北亚东水泥有限公司 四川亚东水泥有限公司 四川兰丰水泥有限公司	水泥制品厂	南昌亚力水泥制品有限公司 武汉亚力水泥制品有限公司 四川亚力水泥制品有限公司 成都亚力水泥制品有限公司 上海亚力水泥制品有限公司
水泥研磨厂	扬州亚东水泥有限公司 武汉亚东水泥有限公司 南昌亚东水泥有限公司	运输公司	江西亚利运输有限公司 湖北亚利运输有限公司 四川亚利运输有限公司
		其他	泰州亚东建材有限公司

社会认可



2024年度中国水泥熟料产能
TOP10



2024年全国水泥熟料产能
第十名



2024年度水泥行业企业影响力
重点工程优质供应商



2024年度水泥行业企业影响力
知名品牌企业



2024年度水泥行业企业影响力
重质量守信企业



2024年度水泥行业企业影响力
新质生产力示范企业



永续亚泥 执合规治理之笔



亚泥（中国）深度践行 ESG 理念，健全公司治理架构，坚守商业道德底线，深耕合规运营，强化风险防控，构建起合规、廉洁、高效的治理体系，为企业高质量可持续发展注入强劲动力。



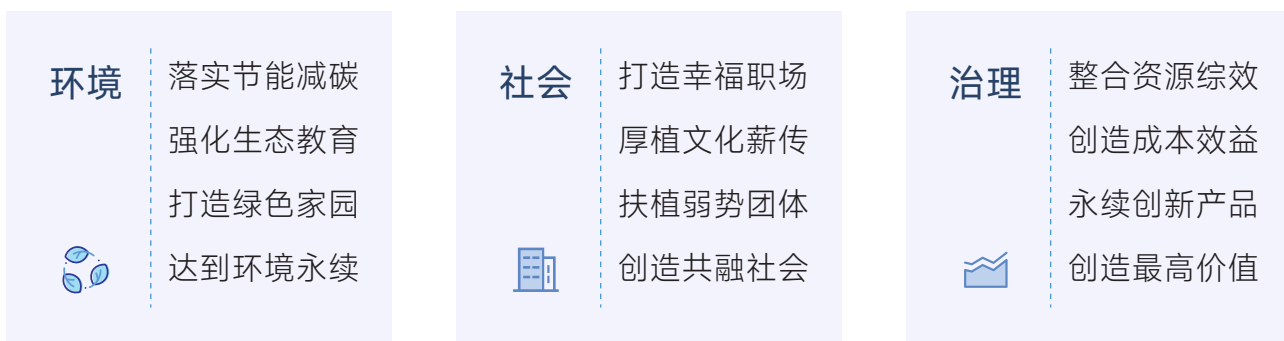
企业永续发展	12
商业伦理道德	20
规范三会运作	22

企业永续发展

亚泥(中国)高度重视ESG管理理念与公司发展战略的深度融合,持续完善ESG管理机制,密切关注企业ESG实践综合表现,在完成公司经营目标的同时,积极响应各利益相关方期望,切实履行企业社会责任,为社会持续创造长期价值,为公司永续发展保驾护航。

永续发展策略

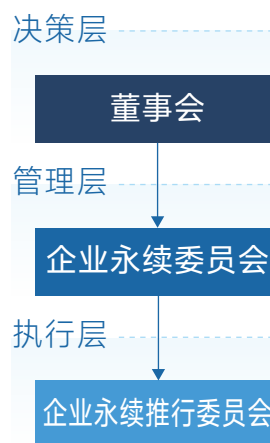
公司立足环境、社会、治理三个维度,制定永续发展策略并评估公司运营各个环节对国内外永续发展的影响,公司综合利益相关方反馈、行业特性及外部专家意见等,将永续矿山、循环经济及低碳制造作为永续发展重点方向。



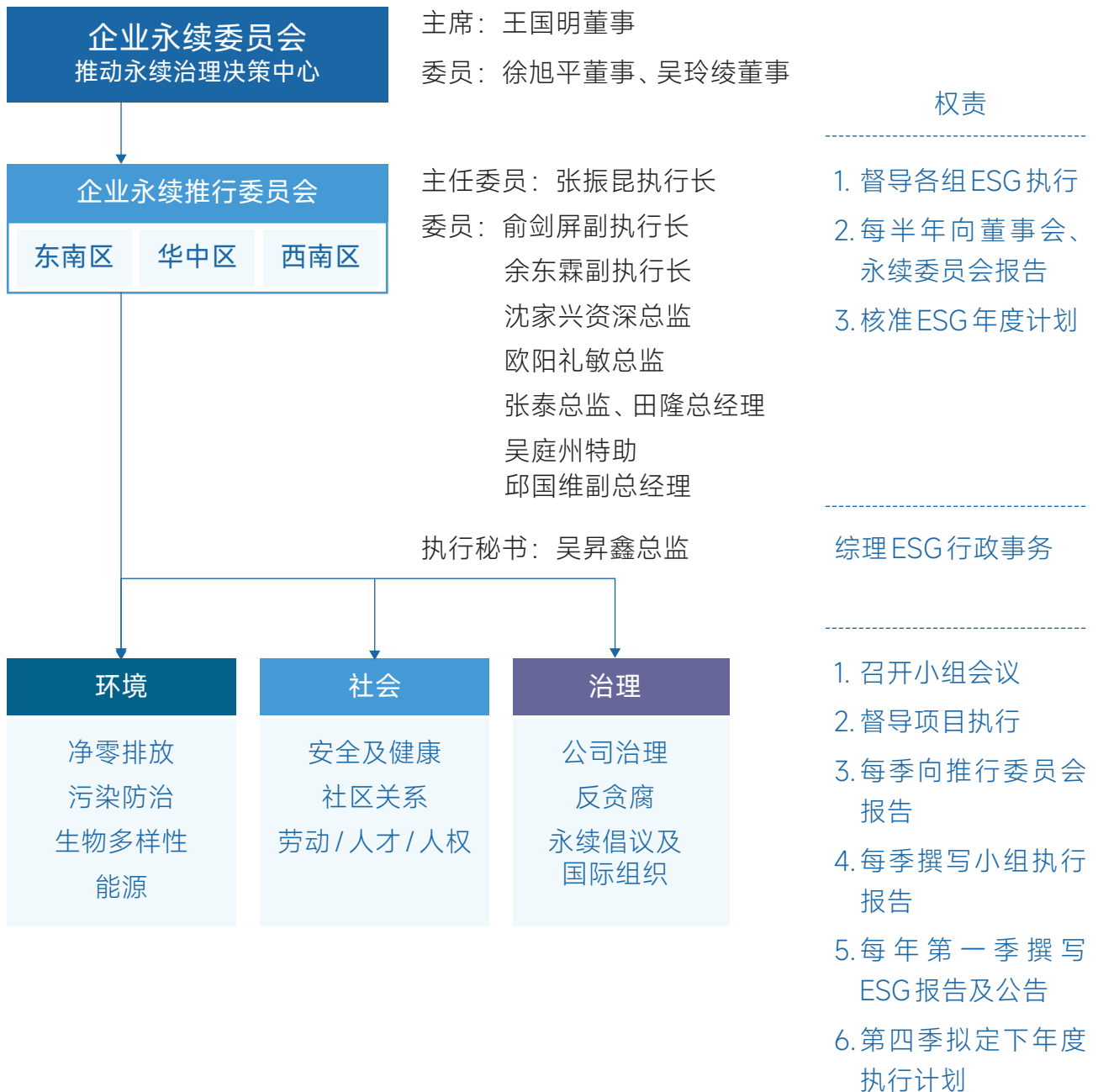
永续发展治理机制

为达成永续经营理念,公司于2023年经董事会通过成立企业永续委员会,负责企业永续相关事项的督导及决策,每年至少召开**2次**会议并向董事会报告。董事会每年对企业永续委员会提出公司对环境、社会及管治相关议题的建议并追踪检讨每年达成绩效,监督企业永续运作。

为更有效推动永续发展工作的实施,公司亦成立企业永续推行委员会,由公司执行长担任主任委员,行政部秘书处总监担任执行秘书,负责针对ESG面向的不同议题,设置及召集人,统筹规划永续议题的推行,并定期向企业永续委员会呈报工作目标及执行进度,确保永续工作进行顺利。



企业永续委员会组织图：



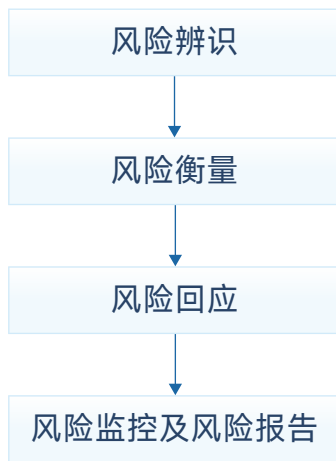
企业永续委员会职责

企业永续委员会 负责督导企业永续政策、制度或相关管理方针之落实,并定期向董事会报告推动情形

永续风险管理机制

为强化公司治理,促进公司稳健经营与永续发展,公司建立健全风险管理机制,将可能产生的风险控制在可承受范围内。公司董事会是风险与机会最高决策单位,担负公司整体风险的最终责任,企业永续委员会及各权责单位据以执行,以确保目标达成。公司每年定期开展风险审查工作,并筛选出优先风险议题,提交至企业永续推行委员会进行审议。

风险管理程序:



风险类型:

营运风险	财务风险
危害风险	资安风险
法遵风险	气候及自然风险

优先风险议题	风险描述	缓解措施
气候风险	若政府征收碳费,可能造成直接营运成本增加。	企业永续推行委员会组织净零排放小组,定期报告减碳措施及成效,确保本公司减碳绩效。
劳资关系风险	若内部沟通渠道不畅,可能导致罢工、怠工等,影响企业正常生产经营秩序、损害企业声誉形象。	成立“职工工会委员会”,就公司政策、薪资、福利等,不定期召开会议与企业管理层进行集体协商谈判,保障职工权益、促进企业健康发展。
政策法规风险	监管政策、税务法规及国际会计准则。	如期完成各季度财务报告编制及公告申报、税务作业及申报等目标,以降低公司营运风险。

永续发展目标

近年来，公司通过科学论证逐步量化永续发展目标，定期对达成情况进行追踪和评估，并向员工、合作伙伴、客户及社会大众披露永续发展绩效。同时，我们综合考量目标达成情况、公司战略规划及市场风险和机遇的改变，对目标进行及时调整或修订，以保证目标设定的合理性和可行性。

长期目标：

2060年净零排放

2025年永续发展目标：

构面	组别	类型	指标	目标
环境	净零碳排	碳排放	降低水泥排放强度(吨CO ₂ e/吨水泥)	以2019年设定为基准年0.725吨CO ₂ e/吨水泥，承诺到2025年，范畴1加范畴2的水泥排放强度降低5.1%至0.688吨CO ₂ e/吨水泥
			电力耗用(MWh)	以2019年为基准年，每年电力耗用减少1%
	能源	能源管理	电力强度(MWh/吨水泥)	以2019年为基准年，每年强度减少0.5%
			燃料替代供热比例(%)	2025年生质+非生质替代燃料供热比例达2.4%
			废热发电占全厂用电比例(%)	废热回收净发电度数占外购电力30%
社会	安全及健康	职业健康与安全	每百万工时失能伤害频率(FR)	以2020-2022年本公司平均值为基准 2025年员工失能伤害频率(FR) < 1.31 2025年承揽商失能伤害频率(FR) < 0.43
			每百万工时失能伤害严重率(SR)	以2020-2022年本公司平均为基准 2025年员工失能伤害严重率 < 45.42 2025年承揽商失能伤害严重率 < 20.23
			总和伤害指数(FSI)	以2020-2022年本公司平均为基准 2025年员工总和伤害指数(FSI) < 0.24 2025年承揽商总和伤害指数(FSI) < 0.09

构面	组别	类型	指标	目标
社会	劳动/ 人权/ 人才	人权	员工人权教育训练	年度培训参与率100%、合格率100%
		人才发展	员工教育训练	人均培训时数≥30小时 依年度计划100%完成领导力培训和技能发展
		人才留任	员工离职率	主动离职率≤2%、被动离职率≤3%
治理	反贪腐	贿赂防制 管理	建立反贿赂文化	包含员工： 每年1次贿赂防制教育训练 目标完训率98%
			贿赂零发生	行贿与受贿事件为零
			落实举报者保护	举报事件发生报复次数为零
			严惩不诚信行为	100%依奖惩管理办法执行 重大案件送公安及经侦体系处理

2024年永续发展工作规划和目标完成情况，见下表：

工作规划	2024年完成情况
所有制造厂逐步达标中国环保评级绩效A级	1家企业被评为环保评级绩效A级
所有矿山逐步获得绿色矿山认证	截至报告期末，亚泥(中国)10家矿山中，已有8家获得绿色矿山，其中，国家级绿色矿山6家，省级绿色矿山2家。
每年揭露所有生产制造厂的碳中和目标达成情形	报告期内，温室气体排放量(范畴1+范畴2)为17,201,529吨

实质性议题管理

为确保公司永续发展切合利益相关方需求、突出公司经营特点、顺应行业发展趋势，我们采用科学的方法系统管理永续发展实质性议题，通过永续发展议题甄别、利益相关方调研、永续发展影响评估及重大议题管理四个步骤对永续发展实践进行管理。

◎ 永续发展议题甄别

永续发展议题甄别综合考量公司内外部多种因素以确立实质性议题库，同时通过问卷、深度访谈、日常反馈等多种方式与利益相关方进行沟通，问卷频率为1-2年一次，并根据公司永续发展情况进行及时调整，在永续发展工作部署发生显著变革时进行专案调研。

问卷频率

1-2年一次

◎ 利益相关方调研

公司高度重视与内外部利益相关方保持良好的沟通，建立常态化沟通机制，了解各方诉求与期望，持续优化调整沟通渠道以积极回应利益相关方关注，稳步推进ESG工作有序进行。

2024年

公司与投资者
沟通交流共 **673** 次

投资者意见
回复率 **100%**

其中

接听
投资者电话 **250** 通

接待实地调研
及座谈交流 **11** 次

处理
电子邮件 **400** 封

召开
电话会议 **3** 次

举办网上业绩
说明会 **3** 次

召开
视频会议 **6** 次

投资者沟通方式



股东大会



投资者热线



公司网站



新媒体平台



电子邮件



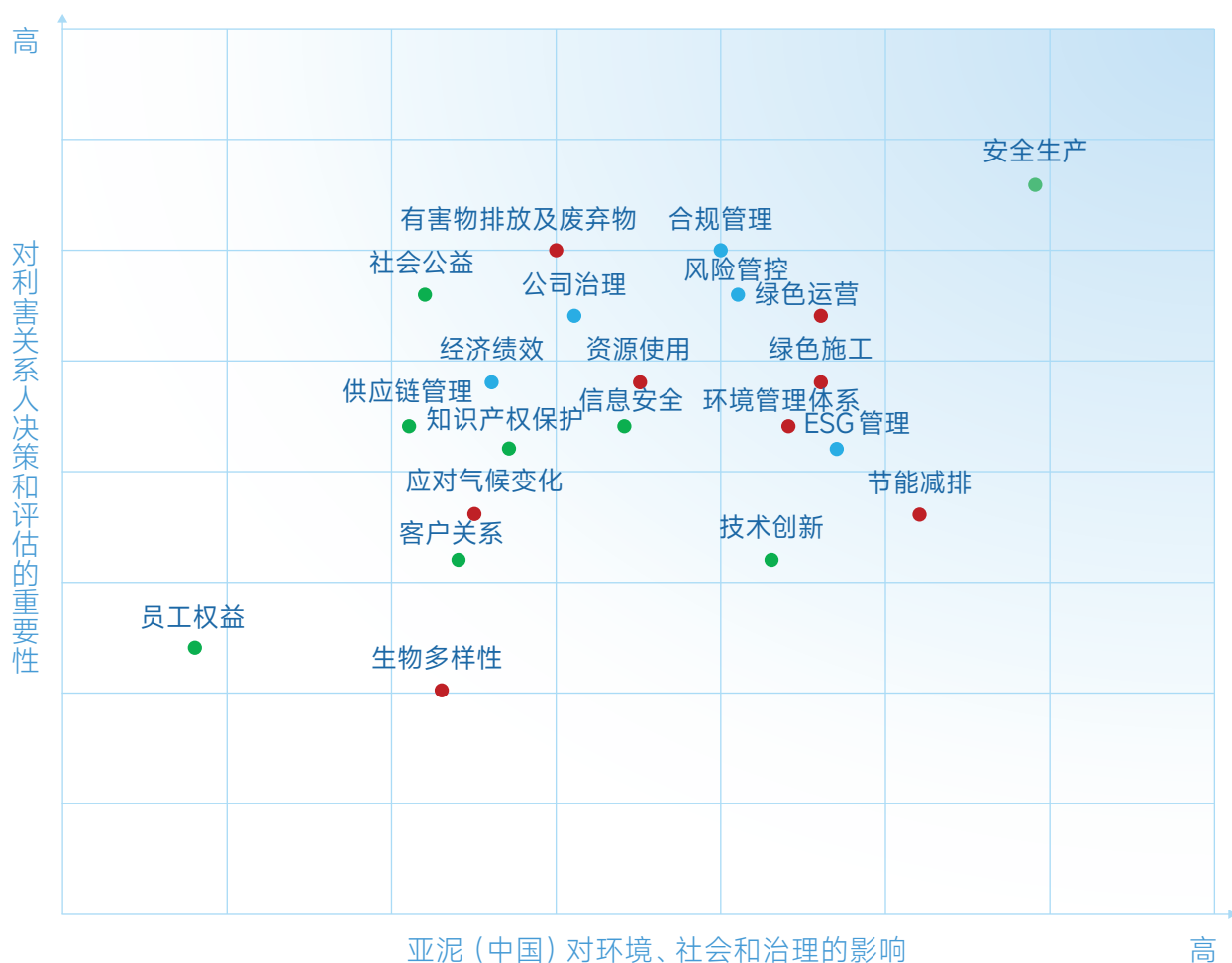
传真

利益相关方	关注议题	沟通方式与渠道
员工	合法雇佣 员工权益保护 多元化与机会平等 培训与发展 职业健康与安全	培训与绩效考核 投诉与反馈 工会 员工满意度调查 员工手册、电子公告栏
股东及投资者	经济绩效 风险管理 合规经营 管理层架构	股东大会 官网投资人专区 信息披露(年报、ESG报告) 日常沟通(电话、邮件及会面)
客户及合作伙伴	客户服务 产品质量与安全 信息安全 数字化转型	满意度调研 产品品质认证及检验报告 官网意见反馈 实验室合作 日常沟通(电话、邮件及会面)
供应商及承包商	商业道德 负责任采购 供应商管理	供应商考评 供应商管理平台 供应商意见调查表 日常沟通(电话、邮件及会面)
政府和监管机构	经济绩效 环境合规	信息披露 法规说明会、研讨会或座谈会 公文往来 例行检查
非政府组织	绿色矿山 节能减排 应对气候变化	信息披露 参加NGO活动 研讨会/座谈会
行业协会和同行业公司	经济绩效 绿色产品	展会、研讨会 行业会议 日常沟通(电话、邮件及会面)
社区及公众媒体	社区关系 矿山管理 污染防治 慈善公益	投诉及反馈 公益活动 社区居民活动 公司官网 日常沟通(电话、邮件及会面)

永续发展影响评估

永续发展影响评估过程综合考量2024年度重点工作部署、行业趋势及利益相关方反馈，调整部分议题重要程度。本次ESG信息披露从对利益相关方决策和评估的影响程度以及公司对环境、社会、治理的影响程度两个维度进行交叉分析，结合回收的1,531份调查问卷，最终得出本报告的实质性议题矩阵，并交由董事会审核通过。

亚泥（中国）2024年度实质性议题矩阵



- | | | | |
|-------------|----------|----------|---------|
| ● 有害物排放及废弃物 | ● 节能减排 | ● 生物多样性 | ● 绿色运营 |
| ● 资源使用 | ● 环境管理体系 | ● 应对气候变化 | ● 绿色施工 |
| ● 员工权益 | ● 客户关系 | ● 知识产权保护 | ● 供应链管理 |
| ● 安全生产 | ● 技术创新 | ● 信息安全 | ● 社会公益 |
| ● 公司治理 | ● 合规管理 | ● ESG管理 | |
| ● 风险管控 | ● 经济绩效 | | |

重大议题管理

公司依据永续发展议题甄别及评估结果，增强本报告中重要议题的信息披露程度，并指导公司日常运营中的业务改进和管理优化，以满足利益相关方的期望，加强信任与合作，进而促进公司与社会的可持续发展。

商业伦理道德



亚泥(中国)严格遵循法律、法规及监管机构要求，制定并实施《商业道德管理反贪污政策》、《业务人员行为准则》、《诚信经营守则》、《员工利益相关方申报管理办法》等内部管理制度，涵盖本公司所有业务范围及商业伙伴，包括从业人员、供货商、客户及特殊类型交易等，建立健全合规管理体系，完善的举报机制和举报人保护制度，通过自行评估、外部审核、年度稽核及专案查核等多重方式，以实现对反贪腐、反贿赂等相关事宜的有效监督，规避各种不正当、违法违规等行为的发生。报告期内，公司未出现腐败、贪污等违反商业道德行为的事件。

例行性查核

公司审核委员会协助董事会每年就公司内部控制及风险管理进行独立审阅，并监督审核过程。同时设立总稽核室及各区稽核处，统筹公司风控稽核工作，根据各部门各作业流程，制定内部稽核实施细则以指导稽核工作的开展。

总稽核室及各区稽核处每年对所有业务范围进行内部稽核，根据作业流程风险评估结果制定年度查核计划，根据往年查核异常情形设定查核频率；针对临时出现的管理风险或接获的相关举报，进行优先专案查核。年度查核、临时专案及举报调查案查核结果均出具稽核报告，呈副董事长批示后送相关单位依批示处理及改善。

培训

公司积极开展反贪污培训，将其纳入员工培训管理体系，定期安排专门课时，确保每位员工都能系统接受反贪污教育。同时，积极采纳员工反馈意见，不断优化培训内容与方式，持续提升反贪污培训效果，筑牢公司廉洁防线。

报告期内

全体员工参加反贪污培训 **2,881** 人次 参与率 **100%** 测验合格率 **100%**

举报机制

公司要求所有员工不得为自己或他人向任何与公司及各子公司有业务来往的人员、公司或机构索取或收受任何利益；如因业务需要出现商业宴请等情况，需严格按照公司相关规定执行；员工应主动避免利益冲突情况的发生，如员工与某供应商存在亲属关系等。

公司建立了常态化的申诉举报机制，制定并实施《举报政策》，总稽核室及各区稽核处负责举报投诉工作，包括受理举报投诉，对举报的违纪违规行为进行记录、汇报、调查和后续跟踪等。

公司保持内部监控举报和投诉渠道畅通，鼓励全体员工、供货商、客户、承包商、商业伙伴以及所有其他与公司有业务来往的相关人员，积极举报贪污、腐败、舞弊、违反公司规章制度以及任何涉嫌违法违纪等行为。



报告期内

公司累计

受理处置
举报问题线索 **6** 件

办结率 **100** %

举报人保护

公司接受匿名举报和实名举报,坚决保护举报人的合法权益,要求受理举报部门对举报人的信息予以严格保密,严禁将举报人个人信息、举报办理情况等泄露给被举报人或者与办理举报工作无关的人员,严格禁止对举报人进行打击报复。



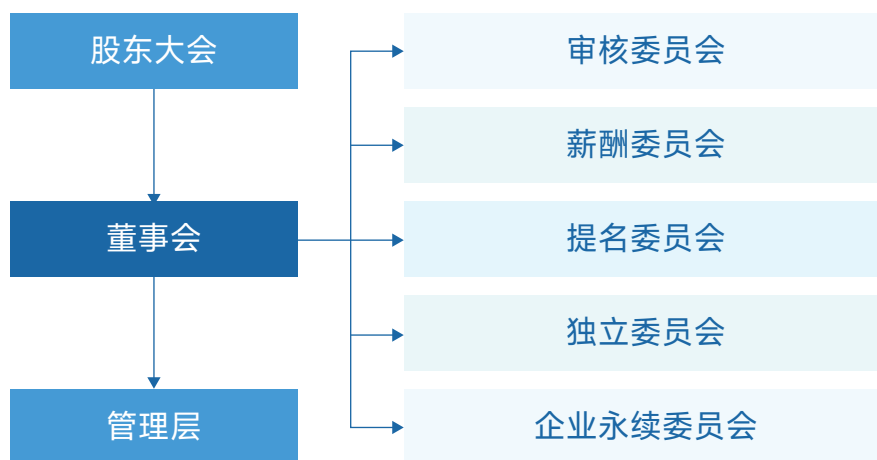
规范三会运作



亚泥(中国)严格遵循《中华人民共和国公司法》、《中华人民共和国证券法》、《香港上市规则》以及中国证券监督管理委员会有关法律、法规和《公司章程》,建立由股东大会、董事会及其职能委员会、监事和管理层构成的法人治理架构,并根据公司《股东大会议事规则》、《董事会议事规则》等要求召开股东大会和董事会,进行管理决策和运行监督,保障公司重大事项决策程序规范且高效。报告期内,公司股东大会、董事会等决策、监督机构均严格按照规范性运作规则和内部制度进行管理决策和运行监督,运作规范有效,各委员会按照章程规定和各委员会议事规则履行职责。



组织架构图



报告期内，公司股东大会、董事会及职能委员会会议召开情况：

股东大会
会议召开次数 **2** 次

董事会
会议召开次数 **5** 次

职能委员会
会议召开次数 **9** 次

股东大会
董事出席率 **82** %

董事会
董事出席率 **100** %

职能委员会
董事出席率 **100** %

备注：报告期内公司独立非执行董事李高朝先生于2024年10月17日辞任。

董事会多元化

公司严格遵循《董事会成员多元化政策》及其他内部制度，积极搭建多元化董事会。提名委员会每年评估董事会架构、人员及组成，在提名董事时将性别、年龄、文化及教育背景、专业经验及技能、知识及行业经验纳入考量因素，以更专业、多元的管理视角，促进公司稳健发展。

公司董事会
董事 **11** 名

其中

执行董事 **3** 名

非执行董事 **4** 名

独立非执行董事 **4** 名

男性董事 **10** 名

女性董事 **1** 名

备注：报告期后公司独立非执行董事吴均庞先生于2025年1月1日继任。

董事会各职能委员会职责

审核委员会

负责协助董事会就公司及其附属公司的财务汇报程序、内部监控及风险管理系统效能提供独立审阅，监督审核过程并履行董事会委任的其他职责及责任

薪酬委员会

负责检讨及制订有关公司全体董事及高级管理人员的薪酬架构政策，并向董事会提出建议以供考虑

提名委员会

委员会每年至少一次检讨董事会架构、规模及成员，并就任何建议变动向董事会作出建议以配合公司发展策略

独立委员会

审阅公司、亚洲水泥集团及远东集团间的所有交易，以确保该交易乃按一般商业条款，于本集团一般日常业务过程中进行，并于有需要时建议董事会就该等交易采取修正方案或不进行有关交易

企业永续委员会

负责督导企业永续政策、制度或相关管理方针之落实，并定期向董事会报告推动情形

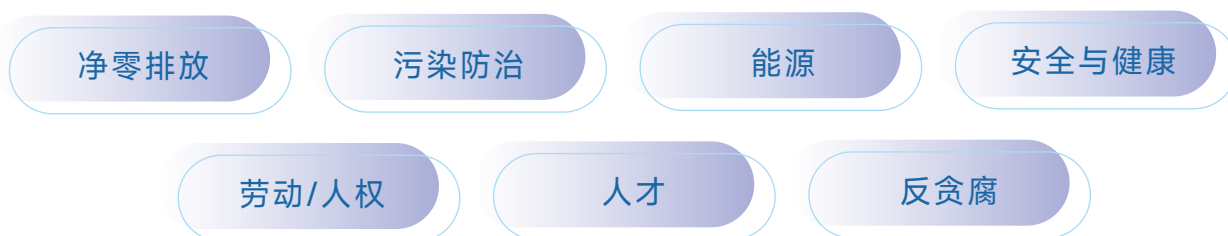
薪酬政策

公司董事薪酬政策由薪酬委员会参照公司经营业绩、个别职务及表现以及可比较市场统计数字制定。有关各董事的薪酬资料，可参阅公司2024年年度报告。

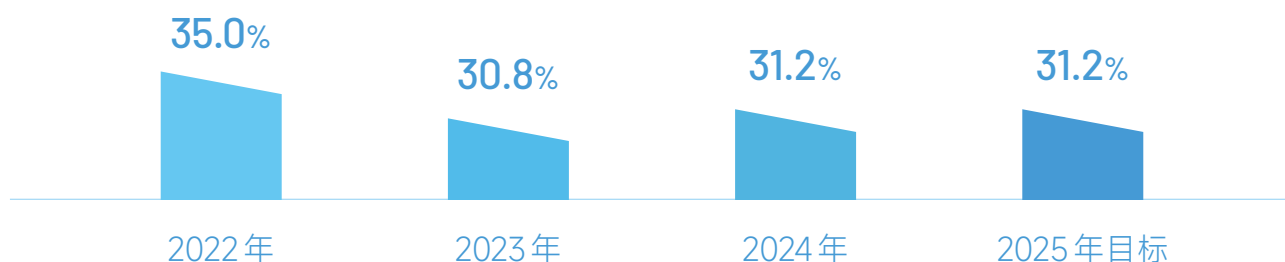


高阶经理人 ESG 指标

本公司高阶经理人参与ESG永续经营绩效指标管理，其变动薪酬（30%~35%）与之联动。2024年度，净零排放、污染防治、能源、劳动/人权、安全与健康、人才、反贪腐均为公司绩效考核、日常工作考核及奖惩之重要参考指标，其中环保（净零排放、污染防治、能源等）、劳动安全与健康为主要考评指标，与高管薪酬高度相关，占年终奖金、员工奖励金的比例约为40%。



高阶管理人员 2022-2025 年变动薪酬占比：



备注：高阶经理人为本公司15职等（含）以上人员。

亚泥（中国）以创新为引擎，全力推动高质量产品发展，提升产品竞争力；高度重视供应商管理，建立良好合作关系，促进全产业链协同，实现互利共赢；秉持以人为本理念，充分保障员工权益，在薪酬、职业发展等方面发力，激发员工积极性；积极履行社会责任，将发展成果反哺社会，助力构建和谐社会。

加强科技创新 28

品质服务客户 32

打造和谐团队 40

践行社会责任 57

责任亚泥 绘并肩逐梦锦图



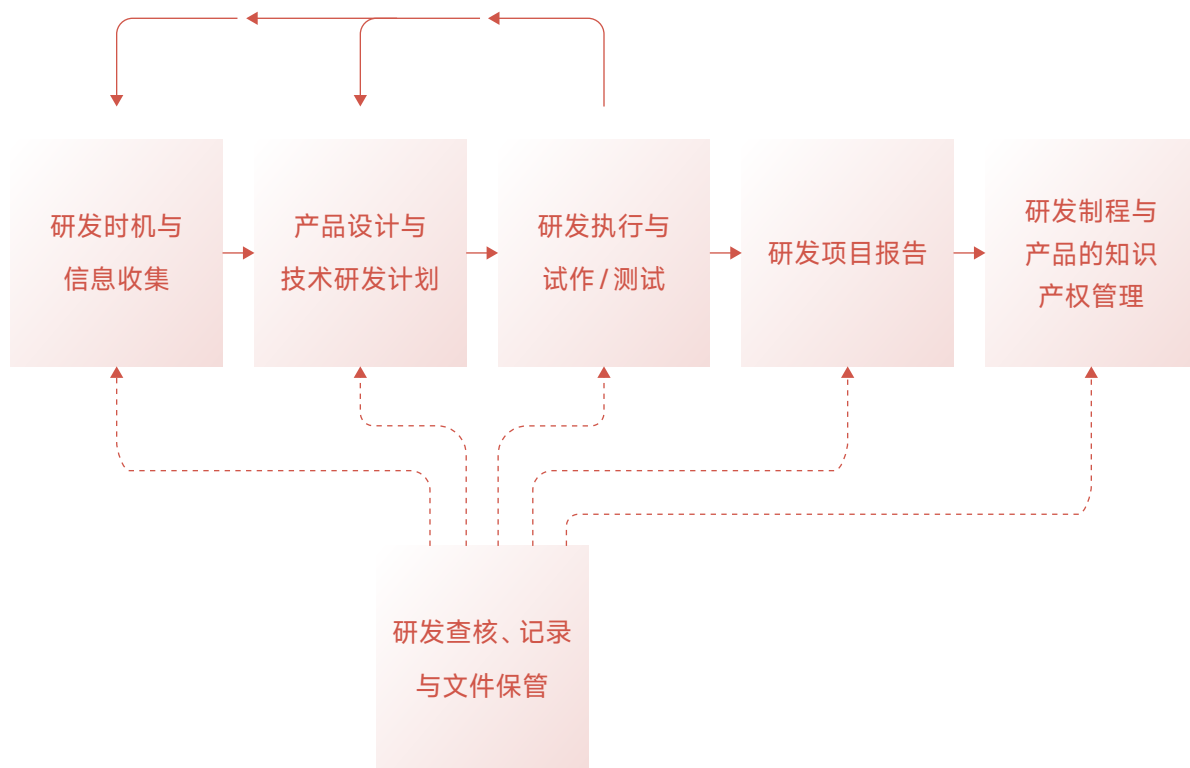
加强科技创新

亚泥(中国)积极推动创新发展,不断建立健全研发创新管理体系和制度,加强研发创新、知识产权保护,积极参与行业交流,助力技术创新突破。

创新管理

公司制定并实施《创新与改善提案委员会组织章程及运作管理办法4.0》,提倡公司各下属子公司全体员工积极参与,以充分发挥全员创新与改善思维,群策群力,持续推动工作创新与改善。

公司结合研发时机与信息收集、产品设计与技术研发计划、研发执行与试作/测试、研发项目报告、研发查核、记录与文件保管、研发制程与产品的知识产权管理等作业,进行积极有效的研发循环管理。



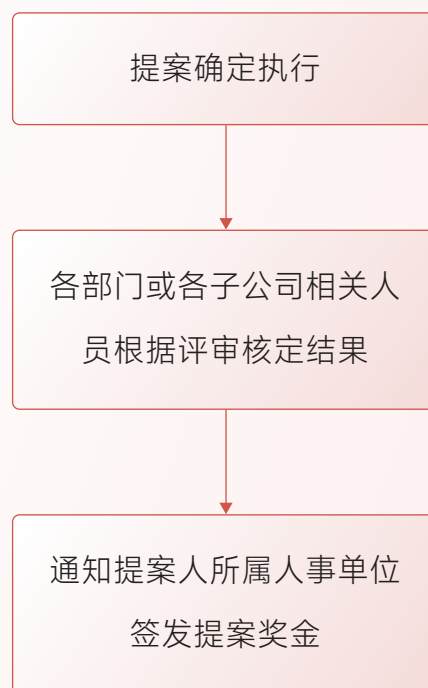
激励机制

1 明确奖励规则

制定激励制度，明确奖励办法。公司建立了提案激励制度及奖励标准，对于改善提案人给予行政奖励，对于创新提案人可获得**100~6,000元**奖励金，另负责执行创新提案的相关人员，根据提案所产生的实际效益，可获得**200~13,200元**奖励金。

2024年度，累计提出**69项**提案，其中改善提案**65件**，创新提案**4件**，奖励金额共计**约3万元**。预估实际落实执行后，每年可为公司创造**近2,500万余元**效益。

2 奖金发放流程



3 额外奖励机制

若创新提案执行后取得开创性成果，如形成可列为行业标杆的新工法、新工艺、新制程（或受到政府相关权威部门明令褒奖），或者新产品、制程等成功申请专利，项目组长可附上相关证明资料，提交提名委员会申请奖励。

4 效益奖金计算

结合创新提案效益奖金的计算方式，对于经提委会审核通过的创新提案，发回各部门或各子公司进行改善。自项目组长发出完工通知之日起，在规定的阶段性时间内，根据提案产生的实际效益计算奖金，并发放给相关人员。

知识产权保护

公司高度重视知识产权保护，制定并实施《专利管理办法》，规定公司专利申请及维护的各项工作细节，以及使用包含智慧财产权产品的注意事项。

截至报告期末

有效专利总数 **69** 件 软件著作权 **12** 件



积极行业交流

公司勇担行业发展重任，不断探索实践，将自主创新与开放合作、标准化相结合，在发展技术的同时，积极参与行业协会活动，现已成为多家协会正式会员并担任副会长、常务理事、理事成员等职务。

单位	协会 / 组织	称号
江西亚东	江西省爆破器材行业协会	常务理事单位
江西亚东	中国矿业联合会	会员单位
江西亚东	中国建筑材料联合会	会员单位
江西亚东	江西省质量协会	理事单位
江西亚东	江西省建筑材料工业联合会	副会长单位
江西亚东	江西省品牌建设促进会	会员单位
江西亚东	中国煤炭资源网	会员单位
江西亚东	中国水泥网	会员单位
江西亚东	江西省水泥协会	理事单位
武汉亚东	武汉循环经济协会	理事单位
四川亚东	四川省认证认可协会	理事单位
四川亚东	四川省水泥协会	会员单位、会员代表单位、理事单位
四川兰丰	四川省水泥协会	理事单位
扬州亚东	江苏省建材行业协会	常务理事单位
湖北亚东	湖北省水泥工业协会	副会长单位
南昌亚东	江西省建筑材料工业联合会	会员单位
南昌亚力	江西省建筑材料工业联合会	会员单位
南昌亚力	江西省散装水泥和预拌混凝土协会	理事会员单位
扬州亚东	江苏省建材行业协会	会员单位

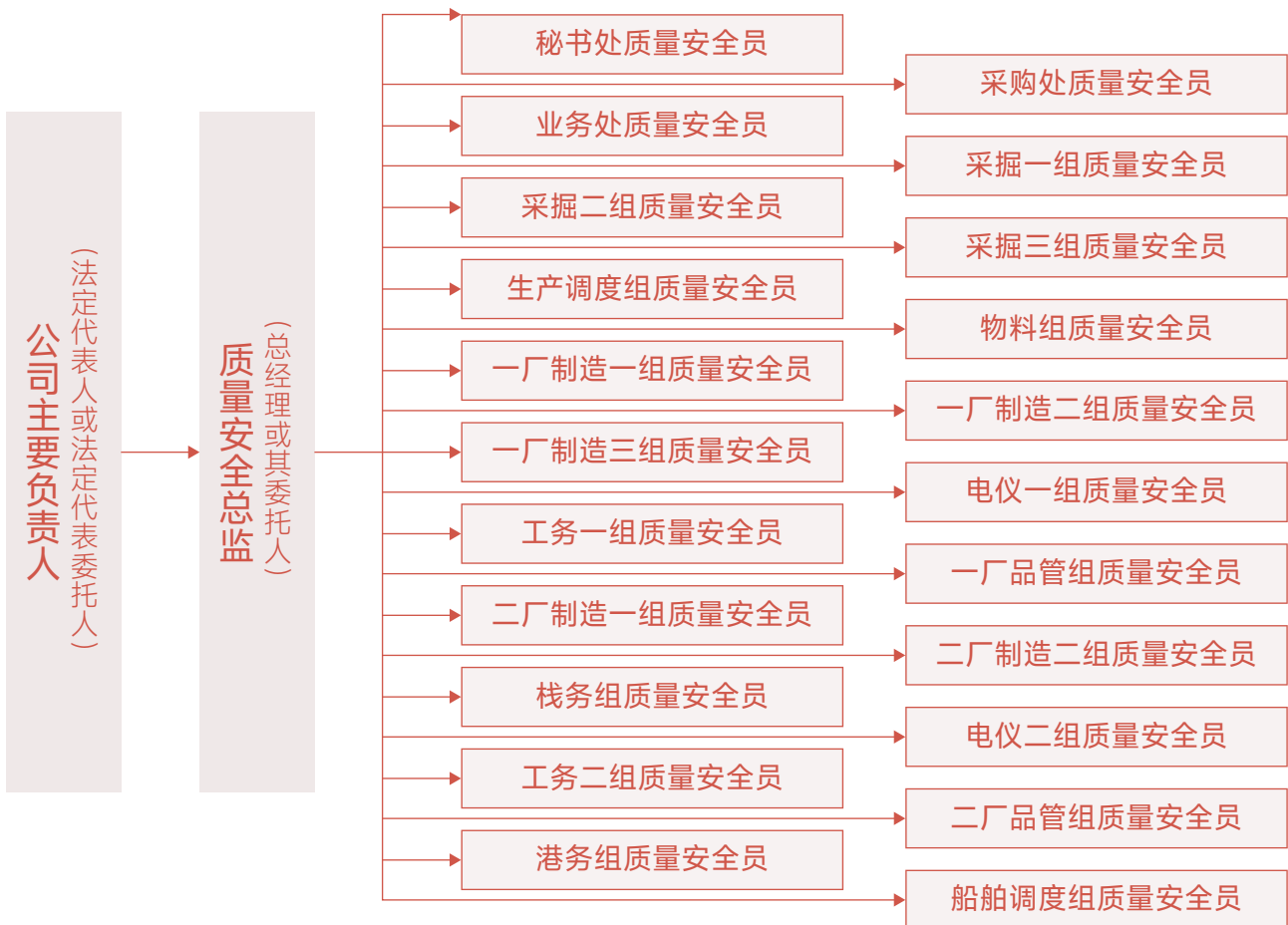
品质服务客户

亚泥(中国)全方位保障品质,执行产品质量标准,强化生产管理,建立健全售后服务体系,同时高度重视供应链管理,保障原材料供应的稳定性与高质量,实现从源头到终端的全链条品质把控。

质量管理

公司严格遵守《中华人民共和国产品质量法》、《水泥产品认证实施细则》、《硅酸盐水泥熟料产品认证实施规则》等所适用的法律、法规、国家标准,建立三级质检体系,并由品管单位全程统筹管理。

江西亚东水泥有限公司质量安全管理组织架构图



公司持续加强各生产环节品质把控，建立了完善的ISO 9001质量管理体系，针对进厂原燃料品质、产品生产过程和成品均设立相关检验管制作业标准，并进行充分的管控和检验，确保出厂产品品质合格。公司下属一贯化水泥制造厂、水泥研磨公司、水泥制品公司均已通过ISO 9001:2015质量管理体系认证，所有水泥及熟料商品均通过产品质量认证，商品包装均严格遵照法规要求进行规范化标识。

报告期内

公司未发生因产品质量安全问题引起的召回事件或相关违规事件。

公司持续加强品质把控、强化质量文化建设，通过知识培训及技术研讨、内部联系单宣导、第三方外审检查督导等多种方式，提升全员质量风险意识和质量管理能力。报告期内，公司各下属子公司积极参与全国第十九次水泥化学分析大对比活动，并取得优异成绩。



武汉亚东获

全国第十九次
水泥化学分析大对比活动
优良奖



湖北亚东获

全国第十九次
水泥化学分析大对比活动
优良奖



南昌亚东获

全国第十九次
水泥化学分析大对比活动
全优奖

客户服务

亚泥（中国）秉持“诚、勤、朴、慎·创新”的立业精神，坚持以客户需求为导向，通过提升产品品质和服务质量，不断提升客户满意度。

◎ 优化服务机制

公司制定并实施《服务管理作业程序》、《顾客满意度调查管理作业程序》等内部管理制度,开展售前、售中、售后全流程服务。公司业务处负责水泥出厂化验报告、服务报告单的分发、顾客访问调查、顾客抱怨的受理等工作,品管组负责协助处理相关事宜。



售前

电话、电子媒体、广告宣传、网络宣传、顾客订货会等多种方式主动与顾客沟通;



售中

按照产品要求、订货审查管理作业程序;



售后

建立售后服务热线、定期进行顾客满意度调查,提供品质服务,配合客户需求调整配比。

指标名称	单位	2024年度
客户投诉数量	次	58
投诉处理数量	次	58
投诉完成回应率	%	100

◎ 提升客户满意度

为充分保障客户权益、提升客户满意度,公司每年对客户进行访问调查,收集客户满意度调查表,积极争取为客户提供更好的产品与服务,并按照客户反馈意见及时优化服务流程、提升服务质量与标准。同时,针对客户反馈的不同类型问题,选派技术专家进行针对性现场解答、处理,并持续追踪。

报告期内

公司共回收
客户满意调查表 **525** 份

客户
满意度 **97** %

◎ 客户隐私保护

公司严格全面遵守《中华人民共和国民法典》、《中华人民共和国个人信息保护法》中关于个人数据保护的相关法律条款，严格保护客户隐私。公司要求所有员工均签署《员工使用IT设备、网络安全及保密承诺书》，承诺绝不泄露、窃取或非法使用客户信息，针对能接触到客户一手资料的业务人员，公司制定并实施《业务人员行为准则》，通过权限设置及严格的审批流程对客户信息进行多重保护。

报告期内

公司未发生侵犯客户隐私权利及遗失客户资料的事件。

数据和信息安全

公司全力打造数据信息安全防线，通过制定一系列详尽的管理制度，明确信息安全的目标、原则、管理责任和操作规程，以全面开展公司数据保护和信息安全工作，充分保护各利益相关方的信息及隐私数据安全。

报告期内

公司未发生数据泄露事件，未涉及任何针对公司或员工有关的信息与数据安全的法律诉讼。

数据安全

加强数据管控, 实施严格的访问控制、采用数据传输加密技术、关键数据备份和恢复。

硬件安全

采购高端物理硬件设备, 增强系统物理安全, 并定期进行网络安全检查、安全漏洞扫描和风险评估, 以主动发现并修复潜在的安全风险。

网络安全

通过配备防火墙、安全服务器、病毒拦截、规范员工上网行为等安全管控措施, 确保系统稳健运行。

制度安全

持续改进安全管理体系, 定期修订和完善内控制度。

报告期内

公司组织开展资讯安全培训, 提高员工信息安全意识, 充分保障公司及各利益相关方的信息及隐私数据安全。



公司开展资讯安全培训

可持续供应链

◎ 供应商行为准则

公司严格遵守《中华人民共和国公司法》、《中华人民共和国招标投标法》及其他相关法律、法规，结合自身情况，制定并实施《供应商管理办法》、《采购标准作业程序》、《采购业务行为准则》、《供应商行为指引》等制度以规范供应链管理，要求所有供应商均需签署《供应商责任声明书》，遵循诚实守信、合法经营的基本准则，营造良性与公平的竞争环境。

◎ 供应商管理

公司通过资质确认、风险评估、审计监督、考核评价等措施，在供货商的筛选、准入、使用、维护、评估、审计、淘汰等各阶段进行全生命周期的管控。

报告期内

公司共审查供应商
854家，未发现违规行为。



• 供应商准入机制

将社会责任、制定完善的反腐败政策和计划等因素纳入供应商筛选标准

所有供应商合同均附有《供应商行为指引》，对反贪污、不当竞争等行为加以明确规范

• 供应商评鉴机制

评鉴方式

采购经办与评估小组依风险考虑，采用实地评鉴、样品或类似供应品检测测试检验记录评鉴、以往实绩考察等评鉴方式。

评鉴频率

原料类供应商每半年评鉴一次，其余供应商类别每年评鉴一次评估内容涵盖社会责任、环境等永续发展相关因素。

流程

评鉴工作由采购部门发起，按照物料、工程、原燃料不同类型供应商，填写相应供应商评鉴表，会签相关责任部门评分，系统最终以加总平均计评鉴分数。

结果

供应商经评鉴后划分为甲、乙、丙、丁四等。丁类供应商作永久停权处理，丙类供应商须接受公司的深入调查，对所发现的问题需在期限内整改完成。

指标名称	单位	2024年度
供应商总数	家	2,064
中国大陆供应商数量	家	2,056
其中：西部地区	家	363
东部地区	家	583
中部地区	家	700
东北地区	家	410
港澳台及海外供应商数量	家	8

◎ 支持在地采购

公司致力于打造健康、绿色、可持续发展供应链，主动与供货商合作解决产品质量安全相关问题，积极开展供货商培训，为供货商自我提升获取认证提供支持，推进供应链节能减排，减少物流、生产、采购等环节对环境的不良影响。同时，公司优先考量本地供应商，充分考虑解决当地就业问题，所用劳务及技术工均为本地人员。

2024年

亚泥（中国）在地采购金额为**1,311,978,099.92元**。

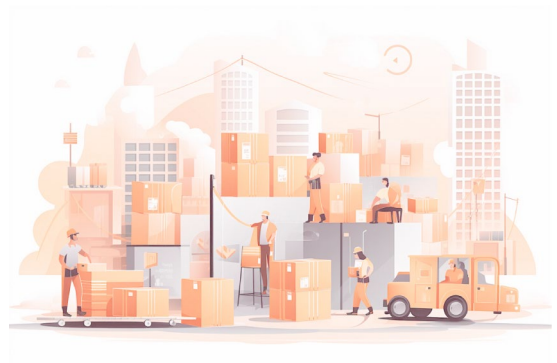
◎ 供应链风险管理

公司采取供应链集中管理，最大限度实现集团范围内供应链资源共享，同时通过开展业务培训、加强供应商沟通、注重供应商信息收集分析、建立备用供应链等措施，降低供应链系统性风险，加强公司供应链的稳定性，避免因价格波动、上下游企业的变化以及新产品的出现等问题导致的风险。

报告期内

公司未出现供应链风险事件。

公司遵守工程服务案发包原则，坚持公平交易与公平竞争，追求积极构建互利共赢的良好局面，全力打造具备高度责任感、可持续发展的供应链体系。



打造和谐团队

亚泥(中国)坚守以人为本,全力构建完善的平等雇佣、人才引进及培养机制,尊重和保障员工权益,为员工搭建价值释放平台,携手全体员工共促发展成长。

过去三年

公司未出现罢工/停工事件。

人才队伍建设¹

公司严格遵守《中华人民共和国宪法》、《中华人民共和国民法典》、《中华人民共和国劳动法》、《中华人民共和国劳动合同法》、《中华人民共和国就业促进法》、《中华人民共和国妇女权益保障法》、《女职工劳动保护特别规定》、《中华人民共和国未成年人保护法》、《中华人民共和国工会法》等法律法规,承诺保障员工的各项权益。

◎ 人才招聘

公司制定并实施岗位任用等相关规章制度,主要通过内部招聘、校园招聘、官网招聘、外部招聘网站等多种渠道选聘人才,人员招聘主要为本地员工。

报告期内

公司未出现重大裁员事件。

2024年度,71%为本地聘用。

案例 最佳雇主奖项

母公司亚洲水泥2021、2022年获得亚洲专业人力资源刊物「HR ASIA」颁发的「亚洲最佳雇主奖」。



¹ 员工相关数据详见附录-关键绩效表

◎ 平等多元

公司坚持公平竞争、公开录取，致力于创造多元、包容的环境，不因员工的民族、性别、年龄、国籍、宗教信仰、婚姻状况等因素影响招聘录用、薪酬待遇、职业发展等，坚决禁止一切形式的骚扰、雇佣童工以及强迫劳动，兼顾性别比例，重视平等原则。



员工总数

2,810人

其中

全职员工人数

2,810人

兼职员工人数

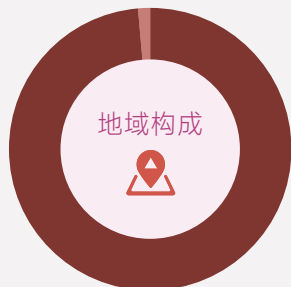
0人

本地员工人数（地级市以内）

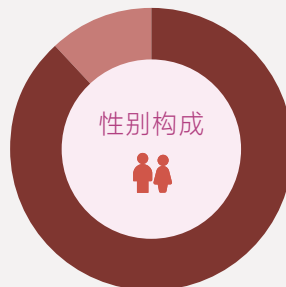
1,992人

少数民族员工人数

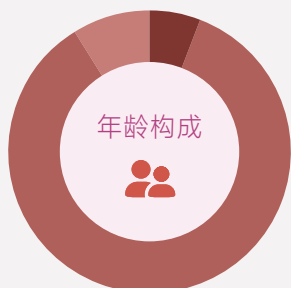
11人



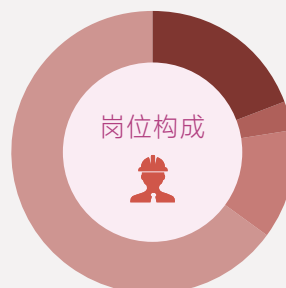
- 中国大陆员工
2,772人
- 港澳台及海外员工
38人



- 男性占总员工的比重
88.29%
- 女性占总员工的比重
11.71%



- 30岁及以下比例
5.94%
- 30-50岁比例
85.34%
- 50岁及以上比例
8.72%



- 主管员工 539人
- 业务员工 97人
- 行政员工 353人
- 厂务员工 1,821人

◎ 人权保障

公司制定《人权政策》，其中包含了：多元平等与不歧视、禁用童工、禁止骚扰、人身自由和安全与禁止人口贩运、雇佣关系、公平的工资/补偿、禁止强迫劳动、员工结社自由、健康与安全、工作条件与时间、言论与表达自由、家庭生活权、隐私权、女性保护、原住民权利等内容。

遵守运营所在地相关规定，不招录未满16周岁的童工，同时员工招聘时认真核验员工身份、学历、离职证明等相关信息。

遵守劳动法令与国际规范，禁止以不当要求、暴力或威胁、扣发薪资、抵债劳务等强制任何无意愿人员进行劳务行为，亦禁止限制任何人员的自由，例如扣押身份证明文件等。

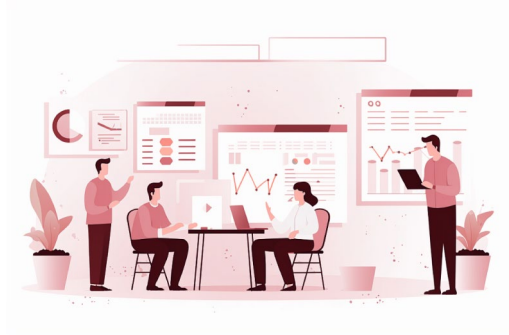
报告期内

公司未出现用工违规情形

人权政策
培训参与率 **100%**

测验
合格率 **100%**

公司制定人权尽职调查机制，定期对人权管理状况展开审查，并将其列为推动永续管理的关键举措之一。调查范围涵盖营运总部以及辖下各公司的员工与本地居民。公司计划每三年实施一次人权尽职调查，旨在及时洞察重大人权问题，全面评估人权管理工作成效，进而据此制定精准有效的改进计划，落实相应的预防措施。



员工权益保障

公司高度重视员工权益，关切员工健康安全与薪酬福利，着力打造人性化、健康安全的工作环境。

◎ 薪资水平

公司透过市场调研，了解同业及市场薪资水准，据以制定具有竞争力的薪资奖金制度，并落实执行。

全体员工100%享有变动薪酬与员工长期激励措施

公司制定并完善薪资、奖金规章制度，员工享有月度产销(生产/营运)奖金、鼓励出勤的全勤奖金与年度考勤奖金、营业净利有关的年终奖金，与公司盈余相关的员工奖励奖金(即红利)等多项变动薪酬。

全体员工100%参与绩效评核

公司制定了完善的绩效管理制度，所有在职员工均应参与绩效评核，并与奖金挂钩，实施奖金分配与个人绩效联动的激励制度。

女男薪资水平

本公司为传统制造企业，员工构成中男性占比较大。因此从整体数据来看，男性员工的薪资水平略高于女性。但本公司在薪资待遇上不因性别或族群有差异。

每位员工的平均年薪酬(美元)：约16,000

女性员工平均年薪酬(美元)：约15,000

男性员工平均年薪酬(美元)：约17,000

福利

公司按时为所有在职员工缴纳五险一金，并根据职工福利相关规章制度为员工提供其他非现金福利，包括但不限于伙食补贴、三节慰问、岁末餐会、旅游及自助福利、生日礼金、婚丧生育礼金等多种补贴及福利。

工作时间与休假

公司依据《中华人民共和国劳动法》实行标准工时制，员工每日工作时间不超过8小时、平均每周工作时间不超过44小时²。员工依法享有带薪年假、婚假、病假、丧假、产假、护理假、育儿假、哺乳假等。

² 运输公司驾驶员因工作性质特殊实行综合工时制。

人才培养机制

公司鼓励员工终身学习，建立了完善的人才培养体系，制定并实施培训相关规章制度，提供全方位多层次的培训项目，以满足各层级、不同岗位员工职业发展需求，稳步开展人才培养工作。

为提升各梯队人才的管理技能，满足个人发展需求，公司连续多年开展“菁英班”主管培训、中层主管管理培训、基层主管管理培训及基层人员职业素养培训，定制人才培养方案，用更高的培养标准和更灵活的教学模式，助力培养全面发展型人才。为提高员工综合素质，公司在各类培训中加入员工商业道德、信息安全的要求，开展员工心理压力调适培训及生产安全培训，以进一步提升人员安全工作意识。

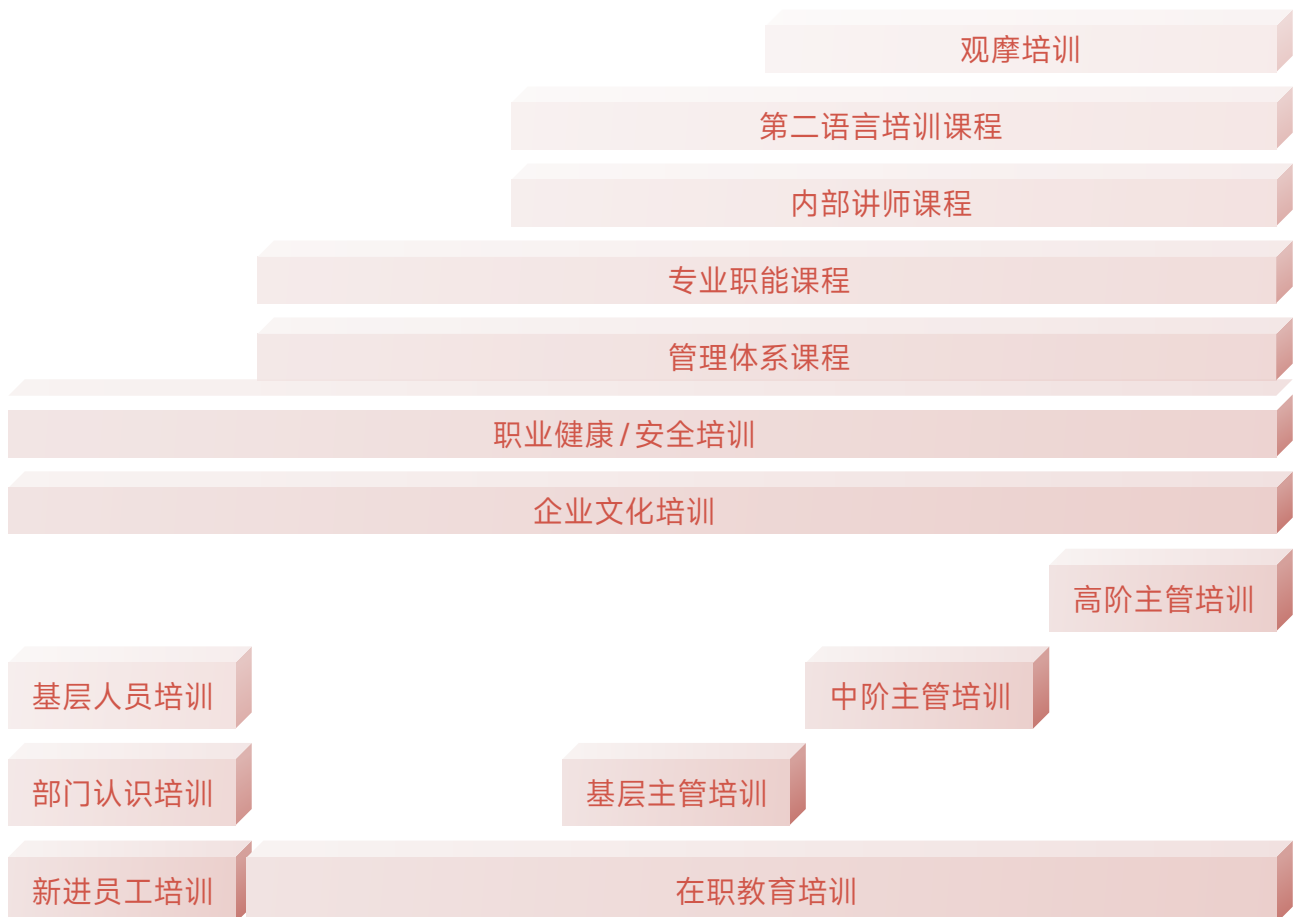
公司培训计划覆盖全体员工和部分供应商/承揽商。

此外，公司还配置了图书室，提供各类型刊物，并根据实务需要，组织员工进行外训以获取相关资质证书，提升员工职业技能水平；并建立培训数据库系统，将培训与绩效评核挂钩，且所有培训数据均录入系统，帮助公司实时掌握培训情况。

2024年

依照年度培训计划开展培训工作，培训范围覆盖全体员工，培训课程分类中包含了9项，40门课程。

公司培训体系



培训课程分类

1 /	观摩培训课程	外部观摩、内部观摩
2 /	第二语言培训课程	读书会、平台在线课程
3 /	内部讲师课程	种子教练认证、各课程讲师认证、拓展教练认证
4 /	专业职能课程	土建、机械、电仪、品管、设计、矿山、财务、会计、资讯、业务、采购、人力资源、行政、稽核、运输、制品
5 /	管理体系课程	质量管理体系、环境管理体系、职业健康和安全管理、能源管理体系等。
6 /	阶层别管理课程	基层主管、中阶主管、高阶主管
7 /	通识性课程	新员工训练、部门认识训练、基层人员训练等
8 /	职业健康/安全课程	安全训练、职业健康训练、心理健康、三级职业健康安全教育
9 /	企业文化课程	企业文化宣导活动、人权政策培训、反贪污政策培训

在领导力发展方面

开展中高阶人才管理培训 **3** 期 培养中高阶管理人才 **111** 人 | 开展基层管理人才培训 **1** 期 培养合格基层管理人才 **38** 人

在技能发展方面

开展主管人员简报技巧训练 **1** 期 培养 **203** 人 | 开展基层人员职业素养等在职教育训练 **3** 期 培养 **231** 人

其他专业职能培训涵盖所有在岗员工。

为确保培训课程项目的质量及效果,满足各层级人员协调发展,全方位多层次开展员工培训活动。

2024年

人均培训时数目标 **30** 小时 实际人均培训时数 **60.22** 小时 员工培训覆盖率 **99.82** %

培训费用总支出 **115** 万余元

2024年,通过培训协助员工取得权威机构证照,如特种作业、特种设备操作证、安全管理员、爆破作业人员许可证、注册安全工程师、注册消防工程师、专业技术资格证书(工程师)、红十字救护员、应急救援员等。

亚泥(中国)举办多种培训



职业健康安全

公司严格遵守《中华人民共和国安全生产法》、《中华人民共和国职业病防治法》、《中华人民共和国矿山安全法》、《中华人民共和国突发事件应对法》、《工贸企业有限空间作业安全规定》、《生产安全事故罚款处罚规定》、《矿山救援规程》、《生产安全事故报告和调查处理条例》、《工贸企业重大事故隐患判定标准》、《特种设备重大事故隐患判定准则》等所适用的法律、法规，以及国际标准化组织(ISO)发布的职业健康安全管理体系统，建立完善的管理体系统与制度。

公司对每项作业审慎实施风险评估，建立作业程序及岗位作业标准，鼓励全员参与教育训练，养成“安全第一”的习惯，藉由走动式管理，先知先觉杜绝灾害发生，并不断创新及改善安全措施，保障工作者安全与健康，形成具有亚泥特色的安全文化，为员工打造健康安全的工作环境。

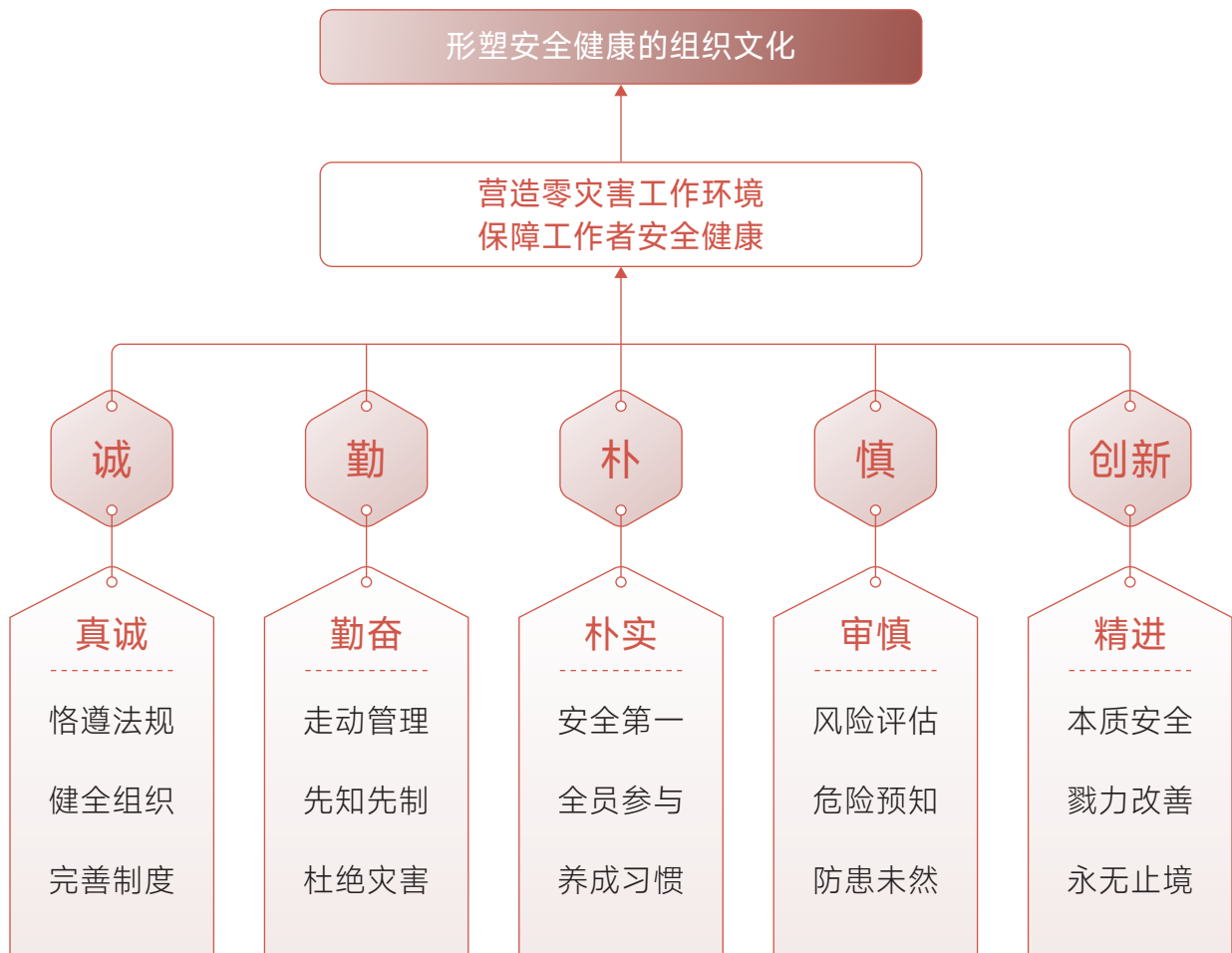
适用范围

包含亚泥(中国)
100%人员及供应商。

管理阶层 职业健康安全

亚泥(中国)之职业安全卫生管理，统由董事会所辖之企业永续委员会管理追踪，下设企业永续推行委员会，由执行长任主任委员，设置ESG职安小组，统合亚泥(中国)及子公司职业安全卫生绩效，企业永续委员会管理职安永续议题，全面落实职业卫生安全管理，并由企业永续委员会向董事会报告。

亚泥（中国）职业健康安全卫生管理政策



◎ 职业健康安全管理体系认证

公司各下属公司根据其经营属性均建立了相应的职业健康安全管理体系，并获得了其行业安全生产标准化二级企业（建材、露天矿山、交通运输、其它水泥类似制品制造）。公司下属所有一贯化水泥制造厂已全部通过ISO45001职业健康安全管理体系认证（认证率100%）。





职业安全健康管理

根据公司建立的职业安全卫生管理制度，设置职业安全卫生管理单位及人员，并视其单位性质与人数，导入适当的管理制度落实执行。各单位安全生产委员会由其总经理任主任委员，委员除部门主管、专业人员等，还包含员工代表（占比33%）。安全生产委员会每月召开一次会议，对安全健康政策、作业行为、安全隐患提出检讨，形成完善意见，并依决议部署整改工作。

此外，公司定期委托第三方环境监测机构对作业环境进行评估，定期组织员工体检。

报告期内
公司员工未发生职业病。



◎ 职业安全卫生目标

公司根据行业类别，设定职安卫指标目标，以2020-2022年平均值为基准，亚泥（中国）建材业为六家水泥公司、三家研磨公司、五家制品公司，运输业为三家运输公司，至2025年降低**10%**。

报告期内

公司职安卫指标均达目标。

亚泥（中国）建材类		FR	SR	FSI
员工	基准值	1.47	51.03	0.27
	2022年实际	1.34	46.30	0.25
	2023年实际	0.97	46.47	0.21
	2024年实际	1.34	43	0.24
	2024年达标	√	√	√
	2025年目标	1.31	45.42	0.24
承揽商	基准值	0.48	22.47	0.10
	2022年实际	0.62	28.74	0.13
	2023年实际	0.36	9.33	0.06
	2024年实际	0.37	20	0.09
	2024年达标	√	√	√
	2025年目标	0.43	20.23	0.09

亚泥(中国)运输业		FR	SR	FSI
员工	基准值	6.87	394.75	1.65
	2022年实际	6.55	286.38	1.37
	2023年实际	3.53	367.36	1.14
	2024年实际	0.00	0.00	0.00
	2024年达标	√	√	√
	2025年目标	6.18	355.28	1.48
承揽商	基准值	0.00	0.00	0.00
	2022年实际	0.00	0.00	0.00
	2023年实际	0.00	0.00	0.00
	2024年实际	0.00	0.00	0.00
	2024年达标	√	√	√
	2025年目标	0.00	0.00	0.00

⊙ 安全生产目标考核

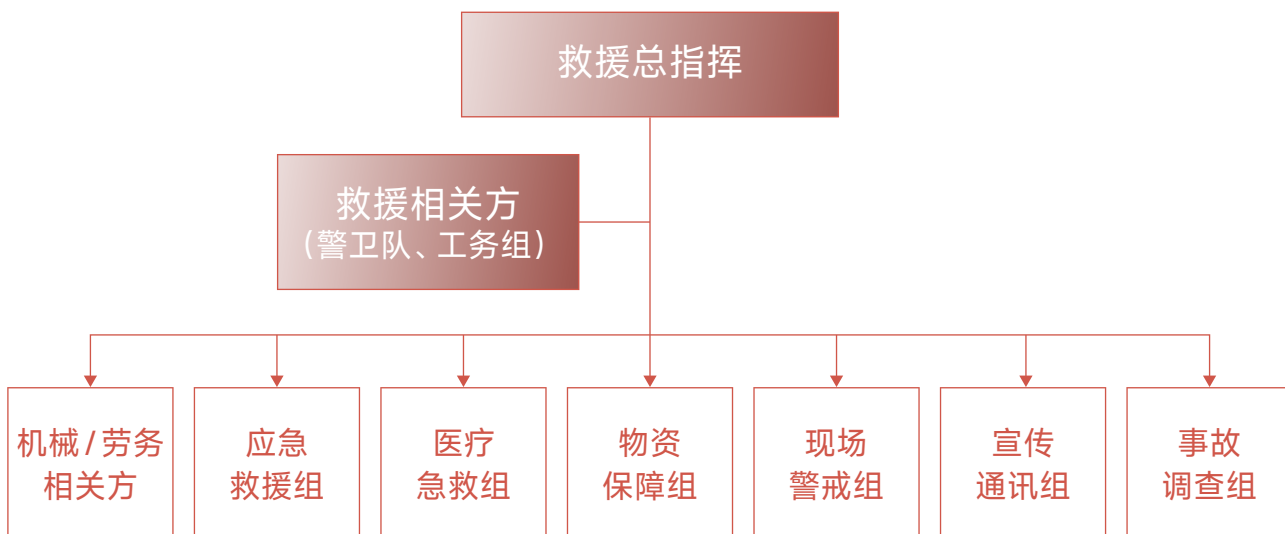
公司各下属子公司每年均依安全生产方针、目标、指标管理作业程序,颁布安全生产目标、绩效考核标准。公司环保工安室对各单位实施定期检查,每月实施评鉴一次(包含主动式绩效与被动式绩效),于安全生产委员会报告各单位的执行成效。

◎ 安全生产应急管理

公司依照《生产安全事故应急条例》等所适用的法律、法规，制定并实施《应急预案》、《专项预案》、《现场处置方案》等内部管理类制度，应急救援小组每年根据应急演练计划，开展火灾、高温中暑、清库坍塌、化学品泄漏等各项演练，提升员工在发生紧急事故时人员的自救、互救能力，提高应急救援团队的实战能力。

指标名称	单位	2024年度
安全培训时长	小时	104,177.34
人均安全培训时长	小时	37.07
安全生产投入	万元	10,815.00
安全生产投入占营业收入比例	%	1.80
安全事故量	起	9
安全生产培训场次	场次	5,006

亚泥(中国)应急救援组织架构图



公司积极开展安全隐患专项排查，针对排查出的安全隐患，迅速建立详细的台账，明确责任主体与整改期限，跟踪整改进度，确保隐患得到及时、彻底地消除，为员工创造安全可靠的工作环境，保障公司生产运营的平稳有序。



黄冈亚东开展安全应急演练

关爱员工生活

公司始终秉持工作与生活平衡的理念，致力于从全方位、多维度为员工提供坚实保障与暖心关爱，持续提升员工的认同感、满足感和幸福感。

◎ 畅通沟通渠道

公司不断加强民主管理，辖下各公司均设立了工会，相关人事规章制度均依规定通过民主程序。员工参与工会人数**100%**。工会的设立，畅通了员工民主沟通渠道，零距离倾听员工心声，积极鼓励员工参与公司的管理建设，切实帮助员工解决面临的实际问题。部分公司已签订工会/集体协议，构筑和谐有序的工作环境。

◎ 员工满意度调查

2024年，本公司开展了员工满意调查，调查涵盖了辖下各公司，报告期内，经抽样调查，**94%**员工感到满意，自2024年起，计划每年度进行一次，以便持续深入了解员工对公司各方面的满意程度，为公司优化管理、提升员工体验提供有力依据。



◎ 组织文体活动

公司关注员工诉求，关心员工生活，做好员工关怀。



营运总部暨江西亚东网球比赛活动



营运总部暨江西亚东组织拔河比赛活动



南昌亚东组织团建活动



湖北亚东组织团建活动



江西亚东组织开展第三届家庭亲子活动



践行社会责任

温暖回馈社会

公司以高度的社会责任感，深度投身社区建设与公益事业，充分整合并发挥自身资源与优势，全方位服务社会，为推动社会发展、助力社会改善贡献力量。

报告期内

公司捐赠资金**775.3486万元**，捐赠涵盖教育、医疗、环保等多个领域。



2024年1月4日，亚洲水泥（中国）控股公司（江西亚东水泥有限公司）向甘肃省积石山县灾区捐赠现金**500万元**，用于帮助甘肃省积石山12.18地震灾区抗震救灾及灾后重建。

« « «



助力区域联结

公司产品凭借卓越品质与性能,广泛应用于国内多个重点工程项目,助力高铁、桥梁搭建,缩短城市时空距离,优化公共交通管理,促进区域协同发展。

东南区

昌北机场、南昌地铁、九江长江大桥、武穴长江大桥、安九高铁、武九铁路、昌九城际铁路、昌九高速、咸九高速、通铜高速、黄黄高铁、昌景黄高铁、麻武高速、蕲太东高速、棋盘洲大桥,宁启铁路、扬泰机场、瘦西湖隧道、328国道改扩建。

华中区

合武高铁、硃孝高速、麻阳高速北延线、城市圈高速、汉宜高速改扩建、武汉铁路枢纽线、麻安高速,武红高速,武大高速,武汉高铁站,武阳高速,桥孝高速,双柳长江大桥,天兴洲大桥,府河大桥,地铁12号线。

西南区

成都双流机场、天府机场、简阳机场、久马高速、成都第三绕城高速、都四轻轨、大渡河防洪治理工程、成绵扩容、成乐高速、双江口电站、西成铁路、天眉乐高速、成渝中线及川藏铁路。

蕲太东高速 >>>>



咸九高速 >>>>



武大高速 >>>>



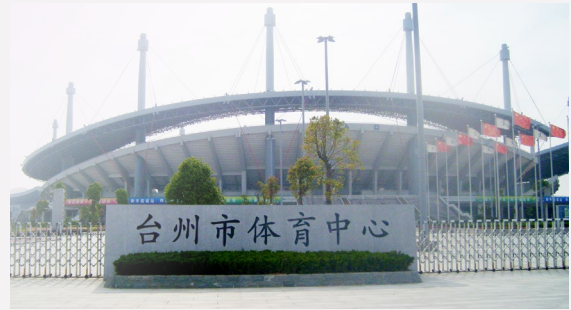
久马高速 >>>>



上海磁悬浮车站 >>>>



浙江台州市体育中心 >>>>



成都环球中心 >>>>



武汉天兴洲长江大桥 >>>>



规范环境管理	62
强化三废管理	66
高效资源利用	73
应对气候变化	78
建设绿色矿山	82



亚泥（中国）积极响应国家“双碳”号召，践行绿色发展理念，加速构建环境管理体系并推进认证，持续提升能源资源的循环利用效率，增强低碳发展能力，主动应对气候变化，努力打造资源节约、环境友好的企业。



绿色亚泥 护翠峦碧水丹青



规范环境管理

亚泥(中国)严格遵守《中华人民共和国环境保护法》、《中华人民共和国节约能源法》等所适用的法律、法规,参照ISO 14001环境管理体系标准要求,持续完善内部环境管理体系,通过策划、实施、运行环境管理项目,从组织结构、文件管控、运行控制、监督管理、人员培训、改进提高等方面,系统地、规范地将环境管理实践融入生产经营活动的全过程中。

公司多家下属子公司获取ISO环境管理体系认证,开展清洁生产、申请绿色工厂认证等工作,以规范化、系统化地推进环境管理,全面提升企业环境管理水平。

截至报告期末

公司下属所有一贯化水泥制造厂已全部通过GB/T 24001-2016/ISO 14001:2015环境管理体系认证(认证率100%)。

环境管理架构

公司构建了层次清晰、职责界定精准的环境管理体系,严格遵循属地管理原则,每年拟定环境永续目标,提报董事会审议通过后,透过企业永续委员会及其推行小组,定期召开检讨会议,持续追踪执行情形及目标达成情况,确保环境管理工作的每一个环节都能精准落实到具体区域和责任人。

◎ 高效的环境管理推行小组

亚泥(中国)营运总部

营运总部执行长是第一负责人



生产技术部各区主公司

区主公司总经理	生产技术部
负责本区安全环境管理、及负责节能降耗管理	负责创新、研发及提供技术支持与督导

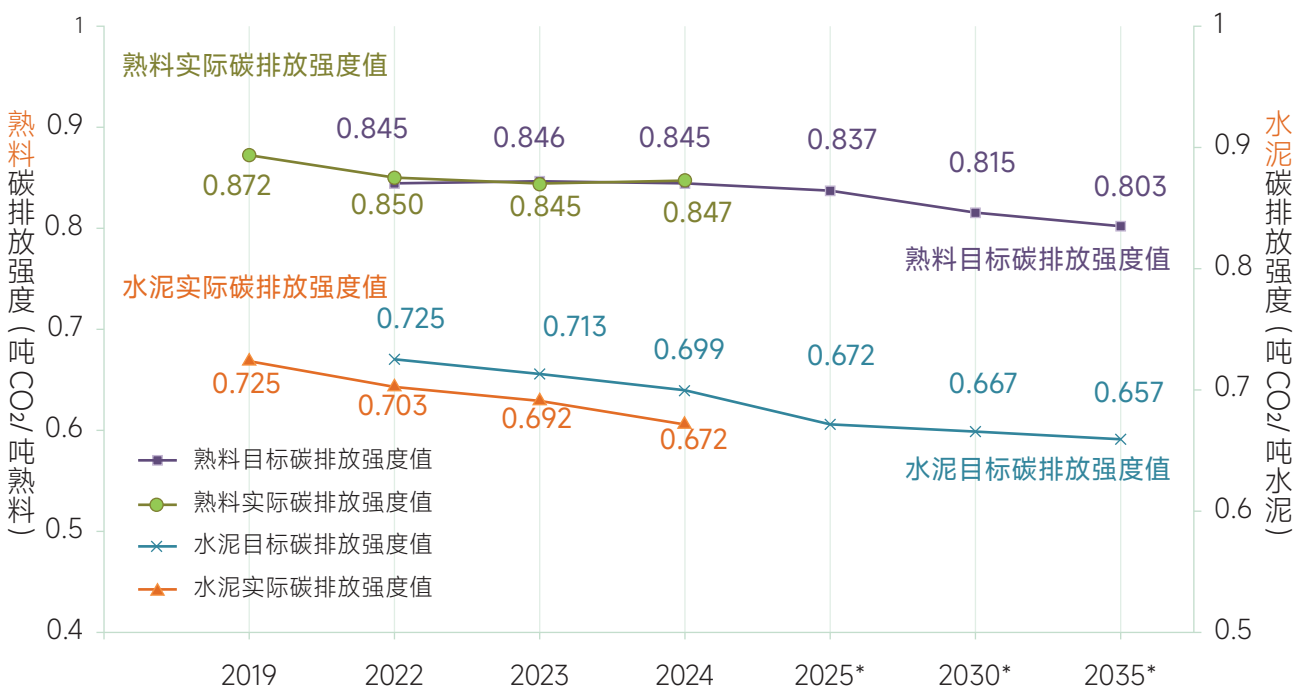
各子公司及职能部门

子公司总经理	制造组、环保工安室
负责本公司安全环境管理、节能降耗管理	负责本公司安全环境管理、节能降耗管理工作执行落地

减碳目标

公司以2019年为基准年，设定下属一贯化水泥制造厂年度减排目标（水泥碳排放强度（吨CO₂/吨水泥）），具体情况如下：

亚泥（中国）总目标



类别	公司	2019年	2024年目标	2024完成情况	2025目标	2030目标	2035目标
一贯化水泥制造厂	江西亚东	0.770	0.714	0.703	0.710	0.680	0.670
	黄冈亚东	0.743	0.701	0.675	0.676	0.655	0.640
	湖北亚东	0.665	0.636	0.655	0.636	-	-
	四川亚东	0.724	0.690	0.660	0.690	0.671	0.664
	四川兰丰	0.671	0.675	0.675	0.675	0.668	0.665

注：届时湖北亚东关停，产能置换到黄冈亚东。

环境管控措施

◎ 突发环境事件应对

公司制定并实施《紧急事件应急准备与响应控制程序》、《突发环境事件应急预案》等内部管理制度，防范公司范围内危险废物的收集、贮存过程中可能出现的爆炸、燃烧、泄漏等意外事故，应急预案由各应急指挥或危险废物管理部门负责确认，经签发盖章后送当地环保局备案，同时定期开展突发环境事件应急演练并实施内部监督管理措施。

◎ 清洁生产审核

公司积极推动各下属子公司做好清洁生产工作，要求持续改进生产工艺、推广节能技术和利用再生资源等手段，从而降低环境负荷。

截至报告期末

公司下属子公司中，**1家**通过清洁生产审核。

武汉亚东通过武汉市清洁生产审核

武汉市发展和改革委员会 武汉市生态环境局 文件

武发改资源〔2022〕562号

市发展改革委 市生态环境局关于公布2022年 通过清洁生产审核验收企业名单的通知

各有关单位：

根据《中华人民共和国清洁生产促进法》《关于深入推进重点企业清洁生产的通知》（环发〔2010〕54号）和《关于开展2022年清洁生产审核的通知》的有关规定，市发展改革委、市生态环境局组织专家对2022年开展清洁生产审核企业进行了验收，现将通过验收企业名单予以公布。

希望通过验收的企业再接再厉，进一步加大节能减排工作力

- 18.武汉启瑞药业有限公司
- 19.武汉华科大生命科技有限公司
- 20.武汉爱机汽车配件有限公司
- 21.武汉住电电装有限公司
- 22.伟福科技工业（武汉）有限公司
- 23.中国电建集团武汉重工装备有限公司
- 24.武汉金丰汽配有限公司
- 25.武汉亚东水泥有限公司
- 26.摩托罗拉（武汉）移动技术通信有限公司
- 27.武汉药明康德新药开发有限公司
- 28.武汉滨湖双鹤药业有限责任公司
- 29.圣戈班安全玻璃（武汉）有限公司
- 30.延锋彼欧武汉汽车外饰系统有限公司
- 31.武汉安扬激光技术股份有限公司
- 32.中韩（武汉）石油化工有限公司（炼油）
- 33.延锋汽车饰件系统武汉有限公司
- 34.延锋（武汉）座椅系统有限公司

◎ 绿色工厂认证

公司各下属子公司中，1家通过国家级绿色工厂认证，1家通过省级绿色工厂认证。



强化三废管理

公司严格遵守污染防治法规，持续完善内部制度，严控废气、废水、固废、大气污染物等，确保污染物合规处理、达标排放。

污染防治

公司严格遵守《中华人民共和国大气污染防治法》、《水泥工业大气污染物排放标准》、《重污染天气重点行业应急减排措施制定技术指南》、《中华人民共和国水污染防治法》、《城镇污水处理厂污染物排放标准》GB 18918-2002(一级排放标准)、《污水综合排放标准》GB 8978-1996(一、二、三级排放标准)、《污水排入城镇下水道水质标准》GB 31962-2015(B级标准)等所适用的法律、法规，各下属子公司均已制定并实施《大气污染防治管理作业程序》、《污水管理控制程序》等内部管理制度，加强污染防治。

◎ 废气治理

公司废气污染物主要类型为氮氧化物、硫氧化物和粉尘。公司设有废气监测设备，实时检测废气排放情况，并定期委托有资质的第三方检测机构对废气排放情况进行监测，确保废气达标排放。



报告期内

江西亚东#4窑完成SCR脱硝工程，可使NO_x排放控制在50mg/m³以下；黄冈亚东#1窑完成湿法脱硫工程，可使SO₂排放控制在10mg/m³以下。

◎ 废气排放目标

公司设置各一贯化水泥厂废气排放总量目标：

到2025年
NO_x 排放总量 **3,880** t SO₂ 排放总量 **770** t 颗粒物 排放总量 **323** t

各子公司分项排放目标如下：

公司名称	氮氧化物 (mg/m ³)	废气排放量目标 二氧化硫 (mg/m ³)	粉尘 (mg/m ³)
湖北亚东	≤100	≤50	≤10
江西亚东	≤200(#1、#2窑) ≤50(#3、#4窑) ≤100(#5、#6窑)	≤200	≤30
黄冈亚东	≤50	≤50	≤10
四川亚东 四川兰丰	≤50	≤35	≤10

报告期内，公司废气污染物排放情况如下：

指标名称	单位	2024年度	与2023年相比
废气污染物排放量	吨	4,995.32	降低11%
粒状物	吨	338.89	增加1%
氮氧化物	吨	3,884.49	降低15%
硫氧化物	吨	771.94	增加11%

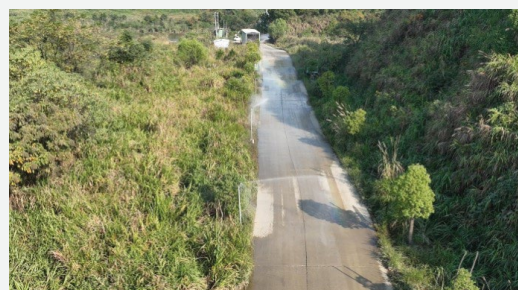
公司积极开展废气治理提升项目，通过低氮燃烧技术、SCR脱硝、SNCR脱硝，湿法脱硫、熟石灰脱硫、热生料脱硫、电收尘改袋收尘机等措施，以持续减少二氧化硫、氮氧化物、烟尘等废气的排放，实现废气达标排放。

各项污染物减排措施的减排成效如下表：

项目	低氮燃烧+精准脱硝	湿法脱硫	SNCR	SCR	熟石灰脱硫	热生料脱硫	电改袋收尘
改造前浓度 (mg/m ³)	250	170	500	100	40	200	15
改造后浓度 (mg/m ³)	45	10	100	50	10	35	5
改造减排效率 (%)	82	94.1	80	50	75.0	82.5	66.7

案例 矿场道路硬化及自动喷淋配置

公司通过在各矿山设置自动洒水设备、硬化路面、多功能抑尘车等措施，降低扬尘，减少污染。



◎ 废水治理

公司废水污染物主要类型为生产废水、生活污水。

公司加强废水日常管理，厂区内设置污水沉淀池，生产废水、生活污水经污水处理设施处理后，回收利用用于道路降尘浇洒及绿化等不外排，同时通过不断提高废水回用比例，减少新水用量。

2024年

水回收率 **97%**



厂区内污水沉淀池



武汉亚东被湖北生态环境厅
评为“引领性企业”



南昌亚东被南昌市政府
评为2023年度绿色贡献20强

废弃物治理

公司严格遵守《中华人民共和国固体废物污染环境防治法》、《危险废物贮存污染控制标准》(GB18597-2001)等所适用的法律、法规及标准要求,各下属子公司根据自身实际情况制定并实施《危险废物管理制度》、《危险废物管理作业程序》、《油品管理控制程序》、《化学物质管理控制程序》、《资源回收控制程序》等废弃物专项管理制度,持续加强废弃物规范化管理及合规处置,避免对土壤及周围环境造成污染。



◎ 废弃物排放目标及完成情况

项目	2022 基准年	目标排放总量t (减量比例%)			
		2023	2024	2025	2030
一般工业固体废物	530.3 (0%)	406.5 (23.35%)	400 (24.57%)	391.8 (26.12%)	375.2 (29.25%)
危险废弃物	2,467 (0%)	2,344 (4.99%)	2,319 (6.00%)	2,295 (6.97%)	2,260 (8.39%)

备注: 上表一般工业固体废物仅统计“生活垃圾(离厂交环卫所)”作为减量目标,危险废弃物100%进行无害化合规处理,其废化学药品、废试液为中和沉淀处理,其他危险废弃物均100%委外资质公司处置。

项目	实际排放总量t	
	2022基准年	2024
一般工业固体废物	530.3	269.1
危险废弃物	2,467	1,678

◎ 一般工业固体废物管理

公司的一般固体废物主要有生活垃圾、废皮带、废金属等。

公司制定并实施《资源回收控制程序》，规范废弃物回收管理工作，提高废弃物利用率。公司要求各生产企业将可回收利用的废弃物送至废料堆场管理储存，由采购处统一办理标售事宜，不可回收废弃物利用旋窑焚烧并回收能量，实现“资源化减量化”目标。

除每年大量采购、消化其他产业产生的工业废渣作为生产水泥的原料以外，在日常生产经营当中也不断倡导一般固废的“减量化”，如回收废皮带破碎后作为替代燃料使用，回收实验室混凝土试块、砖石瓦块类垃圾作为水泥混合材料，回收日常办公产生的塑料和纸张等。

◎ 危险废弃物管理

公司危险废弃物主要为废耐火砖、废润滑油、废电池、废油包装等。

为规范危险废弃物管理，各生产企业严格按照《危险废弃物管理制度》、《危险废弃物管理作业程序》相关规定执行。针对危险废弃物，按照要求分类后统一存放于危险废弃物贮存间，危废贮存间按照《危险废弃物贮存污染控制标准》要求建设危废堆场为混凝土地面、刷防渗油漆、导油槽、密闭等进行三防（防渗漏、防扬散、防流失）管理，所有危险废弃物均按照法律、法规要求得到合理有效地处理、处置。

公司建立了《危废进出库台账管理制度》，危险废物转移严格遵守《危险废物转移联单管理办法》，每年按政府规定呈报《危险废物管理计划》经公司危废管理部门签字盖章，交当地环保局备案，同时与具备《危险废物经营许可证》的第三方单位签订《委托处置协议》，保证危废合规处理。

指标名称	单位	2024年度	2023年	2022年
危险废弃物产生量	吨	1,677.98	2,302.10	2,467.21
废润滑油、废机油	吨	48.48	181.00	181.63
废耐火砖	吨	1,590.59	2,069.00	2,197.68
废化学药品、废试液	吨	5.08	5.00	5.96
其他	吨	33.82	47.00	81.93
危险废弃物百分比	%	11.45	10.83	15.26
废弃物回收百分比	%	86.79	87.72	85.81
危险废弃物密度	吨/平方千米	363.81	493.00	528.73



黄冈亚东荣获武穴市生态环境保护委员会颁发2023年度全市污染防治工作“优胜单位”



高效资源利用

亚泥（中国）将可持续发展理念纳入生产运营全流程，持续强化资源使用管理，践行绿色发展理念，推动能源绿色低碳转型。

水资源管理

公司严格遵守《中华人民共和国水法》、《中华人民共和国清洁生产促进法》、《企业水平衡与测试通则》GB/T 12452-2022等相关法律、法规要求，制定《计划用水管理制度》、《节水用水管理制度》、《用水设备巡检制度》、《污水管理控制程序》、《节约用水奖惩制度》等内部管理制度，加强水资源管理。

公司用水主要为第三方供水、地表水取水以及雨水收集（矿山蓄水池）。



◎ 节水行动

• 加强内部管理

制定公司年度用水计划、节水计划和长远规划，监督合理用水情况，对各子公司进行用水和节水指标的考核；开展节水技术改造计划和节水新技术新产品的推广应用。

• 定期监测分析

定期对公司重点设备、装置、系统水资源消耗情况进行水监测，并开展公司用水统计分析，报送节水统计报表、水资源利用状况报告和节水工作情况。

• 资源回收利用

设有蓄水池，可收集雨水进行二次利用。

• 开展宣传教育

通过开展节水宣传培训、张贴节水标语等措施，加强员工节水意识。



雨水收集池

指标名称	单位	2024年
取水总量	立方米	7,112,692.03
水循环总量	立方米	201,333,681.90
水回收率	%	96.90
地表水	立方米	6,383,789.00
地下水	立方米	4,447.03
市政供水	立方米	165,713.00
雨水	立方米	558,743.00
耗水总量	立方米	208,446,373.90
耗水密度	立方米/平方千米	45,196,525.14

能源管理

公司不断加强能源管理体系与制度建设，截至报告期末，公司各下属子公司已有**10家**获得能源管理体系认证，认证率达到**77%**，其中一贯化水泥厂认证率达到**100%**。

◎ 节能目标

公司高度重视节能降耗，制定产品能耗目标，设有能源管理中心，每月定期对各生产线进行能耗情况监督检查。

产品能耗目标

以下五项国家标准都要求达到《水泥单位产品能源消耗限额》GB 16780-2021一级能耗限额等级：

熟料单
位产品
综合电
耗

熟料单
位产品
综合煤
耗

熟料单
位产品
综合能
耗

水泥单
位产品
综合能
耗

水泥制
备工段
电耗



亚泥（中国）能源管理中心

亚泥（中国）新能源建设项目

建设目标 2025年光伏发电建设目标1,200KW，累计装机目标容量4,800KW，风力发电装机目标3,350KW，新能建设目标8,150KW。

光伏
规划
发电



说明：1. 截至2024年底，亚泥（中国）光伏发电目标装机容量3,600KW，已建/在建光伏发电装机容量4,225KW，超出目标装机容量655KW，年发电量391万度，年减碳量2,323吨，预计投资金额约1,713万，投资回收期9.3年；

2. 随着碳税政策试行，2025年各厂加快光伏发电建设进度，预计2025年装机容量3,977KW，并已编列年中预算，待核准后即可推动建设。

能源管理措施

公司通过管理提升和技术革新,开展技术改造、产品优化、技术改造、设备更新,持续优化能源使用,并根据每月节能与碳排放情况追踪检讨,有针对性地进行节能提升,全面提高能源利用率。同时,大力推行能源结构优化,积极采用清洁能源,着力提高清洁能源使用比例,多用工业废渣且少用天然资源,制定替代原材料-铜渣、磷渣、尾矿、煤渣、矿渣、造纸白泥、工业副产石膏等材料的应用计划。

2024年绩效

1

余热净发电量
合计 **476,682,000** KWh 减碳 **265,416.54** 吨

(2024年电力排放因子为 0.5568tCO₂/Mwh)

2

光伏发电
装机总容量 **2,343** KW

安装面积 **11,426** m²

2024年
光伏发电量 **1,555,341** KWh

减碳 **866.01** 吨

3

下坡发电皮带
(利用重力势能)
发电 **5,459,210** KWh

减碳 **3,039.69** 吨

案例 四川亚东更换运输设备

四川亚东将运输设备更换为徐工105柴油宽体车，该车油耗比原矿车CAT油耗平均降低0.070L/T，2024年减少柴油耗用417,731L，相当于减少二氧化碳排放量1,292吨。



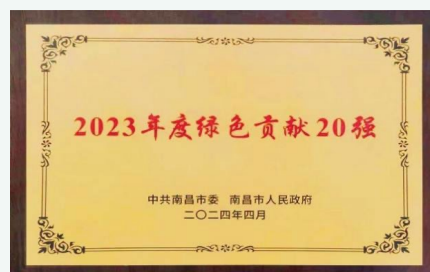
案例 建设光伏发电板



公司在员工停车场建设485平方米的光伏发电板，2024年发电量439,093KWh，相当于减少二氧化碳排放量250吨。

循环经济

公司积极响应《水泥包装袋》GB/T 9774-2020中包装绿色循环的要求，严格水泥包装袋的分类、规格、标记和版面印刷、制袋材料等管理工作。水泥包装袋使用原生聚丙烯材料，内部覆膜，保障袋体密封性，降低袋体漏灰的可能性，减少无组织排放，降低环境污染。生产中产生的废旧包装材料一般作为垃圾袋使用或入窑作为替代燃料焚烧使用，或标售给包装袋厂商再利用。



南昌亚东荣获南昌市
2023年度“绿色贡献20强”荣誉

应对气候变化

亚泥(中国)积极响应“双碳”战略,致力于为气候变化引起的健康需求提供解决方案,为缓解全球气候变化、降低气候变化对环境和人类健康的影响贡献力量。

指标名称	单位	2024年
温室气体排放总量	吨二氧化碳当量	17,201,529.00
直接温室气体排放(范围一)	吨二氧化碳当量	16,455,924.98
范围一排放受监管百分比	%	56.5
间接温室气体排放(范围二)	吨二氧化碳当量	690,569.36
每百万营收温室气体排放总量(范围一和范围二)	吨二氧化碳当量/百万元	2,315.95
其他间接(范围三)温室气体排放	吨二氧化碳当量	55,034.75
每百万营收其他间接(范围三)温室气体排放	吨二氧化碳当量/百万元	7.43
温室气体减排量(范围一)	吨二氧化碳当量	1,187,800.00
温室气体减排量(范围二)	吨二氧化碳当量	135,833.00

治理

公司制定并实施《企业社会责任实务政策》,董事会是应对气候变化治理的最高决策和第一责任单位,负责审核督导公司环境绩效、气候变化议题等事项,包括气候变化风险识别与应对、气候变化目标管理等,具体工作成果在年度环境、社会及管治(ESG)报告中披露。

公司未设置独立应对气候变化治理小组，公司应对气候变化相关工作由企业永续委员会负责，下设企业永续推行委员会执行，公司各下属子公司环保工安室负责绿电交易、碳核查相关工作。相关人员具备碳排放管理、能源及环保相关专业背景与知识，能够尽职尽责组织、推进公司气候变化工作。



策略

公司积极开展气候相关风险识别与管理工 作，并牢牢把握气候变化带来的机遇，通过调整战略及商业模式降低环境和天然资源变化对生产运营产生的影响。

公司为降低环境及天然资源变化对运营可能造成的重大影响，积极进行识别及应对可能会对公司产生影响的重大气候相关事件，如：水灾、火灾、雪灾、地震、长江封航、雷电大风等重大气候变化现象，列于各生产企业ISO 14001环境管理体系相关规定及执行程序内，各生产企业环保工安室制定相关应急管理预案，依规定演练以落实各项管控措施。

针对《全国碳排放权交易市场覆盖水泥、钢铁、电解铝行业工作方案》提出的分阶段将水泥行业纳入全国碳市场管控范围的工作要求，公司当前正开展碳排放核算和碳资产管理规划，熟悉交易流程，合理安排生产计划，控制产品碳排放强度。目前公司已经对碳交易可能发生的成本进行预算评估，并按管理规定向永续推行委员会报告相关的低碳技术转型资本支出工作进度。



应对气候变化策略	产品	创造和开发新型低排放产品和服务
	供应链	循环经济替代原燃料
	调适减缓	推动再生能源建置, 水泥窑协同处置危废
	低碳投资	依据碳达峰碳中和目标进行低碳转型方案
	营运活动	将节能减碳与能源效率纳为亚泥中国重要的营运目标与策略 气候变化的实体风险对营运冲击影响的应对策略

风险评估

气候变化风险评估流程



气候变化风险内容

制程方面

煤炭/重油短缺、原燃料、成品运输效益

资产方面

风灾、暴雨、水灾、山崩、土石流、地震等造成直接营运损失

人员方面

电力水源短缺, 生产原料短缺可能会对供应链、职工造成影响

气候变化风险评估流程

风险类型	项目	气候相关风险	风险管理及行动计划
转型风险	法规	碳达峰、碳中和政策及《气候变迁因应法》	落实节能减碳；购买可再生能源凭证
	技术	技术转型成本、原料成本上涨	节能与智能的“两能融合”发展，推动水泥低碳制程，燃料转换；使用可再生能源和低碳足迹能源
	市场	新产品开发与客户需求改变	分析产品的替代风险与其他材料的竞争优劣
	商誉	客户或社会对企业印象变化	能耗双控以及节约水资源、绿色矿山建设，人文关怀和慈善工作
实体风险	立即	洪水、台风等极端天气影响生产设施或运输，并导致营运损失	制定紧急灾害应变计划
	长期	令工作环境存在潜在安全隐患，影响员工安全及健康	持续性监控相关气候风险

指标与目标

公司制定气候变化关键绩效指标包括：能源、废弃物管理、温室气体排放等，并依据TCFD建筑材料部门指引建立相关指标及目标。

类别	原料替代	燃料替代	废弃物回收	余热发电
目标	水泥原料替代占比达14.84%	替代燃料占比达1%	每年废弃物回收比例80%以上	余热发电量占全厂用电量30%以上
完成情况	20.73%	1%	86.79%	已完成

建设绿色矿山

亚洲(水泥)依据相关文件及标准开展绿色矿山建设,积极投身绿色矿山建设,并遵循边开采边治理边修复方针,积极开展矿山生态修复工作,保护矿区生物多样性。

数字赋能升级

公司认真贯彻落实新发展理念,依据《关于加快建设绿色矿山的实施意见》文件精神及《水泥灰岩绿色矿山建设规范》的实施标准,开展绿色矿山建设工作,实现矿场资源开发全过程的资源利用、节能减排、环境保护、土地复垦及企地和谐等统筹兼顾的全面发展。

报告期内

公司投入矿山建设治理的金额共计人民币**53.42**百万元,包括矿区环境、矿区开发方式、资源综合利用、节能减排、科技创新与数字化矿山、企业管理与形象等**120**个项目。

截至报告期末

公司矿山
已有获得绿色矿山 **8** 个

其中 国家级绿色矿山 **6** 个 省级绿色矿山 **2** 个

公司全力推进矿山机械化、自动化、信息化、智能化建设,借助露天矿山采掘设备远程监控系统、矿山实景三维系统、矿山产量远程监管系统、矿山视频远程监管系统、矿山储量管理系统等多种数字化管理工具,实现对矿山开采、加工、生产等重要环节实时管控,实现远程指挥,促进矿山安全生产,同时实现矿山扬尘、水质、噪声、复垦绿化等情况实时监测。结合安全隐患排查、安全应急演练、节能减排应用等措施,保障绿色矿山安全环保稳定运营。

报告期内，公司持续监测绿色矿山，具体情况如下：

风险类型	指标	2024年完成情况
采矿方法	贯彻“剥采并举、剥离先行、贫富并采”的方针，矿石回采率在95%以上	采取由上而下台段式开采，台段设计为内倾式蓄流式平台，导引地表径流于台段内侧汇集至矿场排水系统，另优化水泥厂制程参数，加大利用高氧化镁废石，减少排废量，2024年矿石回采率大于98%。
矿山爆破振动	符合GB6722-2014《爆破安全规程》保护对象安全允许质点振动速度2.5CM/SEC规范限值以下	2024年均采用数码电子雷管进行深孔逐孔爆破，更有效降低爆破振动。
矿区水土保持	符合GB8978-1996《污水综合排放标准》表四：一级标准	2024年各矿场每季取样检测均低于一级标准限值。
矿区安全监测	依据《非煤露天矿边坡工程技术规范》(GB51016-2014)边坡稳定监测	2024年每月观测平台布设边坡位移观测桩，监测点位移点位中误差小于1MM。
矿区环境监测	噪声符合GB 12348《工业企业厂界环境噪声排放标准》2类限值；废气符合GB 4915《水泥工业大气污染物排放标准》表2限值	2024年观测噪音及颗粒物排放均低于标准限值。
矿区绿化覆盖率	符合DZ/T 0318-2018《水泥灰岩绿色矿山建设规范》矿区绿化覆盖率应达100%	2024年进行可绿化面积全面绿化，全矿区实现共绿化面（平面及坡面）面积达20.94公顷。
评定绿色矿山名录	2024年前评定省级以上绿色矿山名录	本年无新增评定绿色矿山名录。
厂矿人员在地居民雇佣比例	厂矿作业人员中当地居民雇佣比例至少占60%	当地居民雇佣比例占70.9%。

案例 亚泥(中国)重构矿区物流生态

2024年,公司投入使用21辆搭载能源管理系统的电动重卡,通过动态优化充放电策略实现运输能耗下降**38%**。同步推进"油改电"工程,在下张矿区和新屋田矿区建成2座智能化充电站,年节约柴油**857,363升**。根据规划,公司将继续增配**19台**电动重卡,预计年减碳量超过**8,000吨**,节约标准煤**2,800吨**。

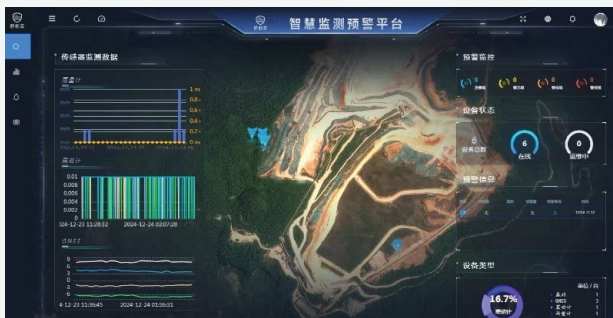
亚泥(中国)矿山数字化管理平台



矿山生产数据管理平台



矿山扬尘水质在线监测



智慧监测预警平台



保护生物多样性

公司严格遵守《生物多样性矿区标准》等所适用的法律、法规，在有效保护生物多样性的基础上，制定并扎实推进生物多样性保护的相关举措，由公司企业永续委员会负责开展矿山生物多样性保护相关事宜。

◎ 生物多样性保护承诺

新增开采点前进行开矿前生物多样性评价及环境影响评价。

所有开采据点制定矿产资源开发利用方案、矿区地质环境恢复与土地复垦治理方案，坚持“生产-生态两手抓”及分区管理的原则。

开采活动按照“边开采边治理”的原则，实现全过程绿色开采及环境治理，实施定期生物多样性监测及环境动态监测揭露。

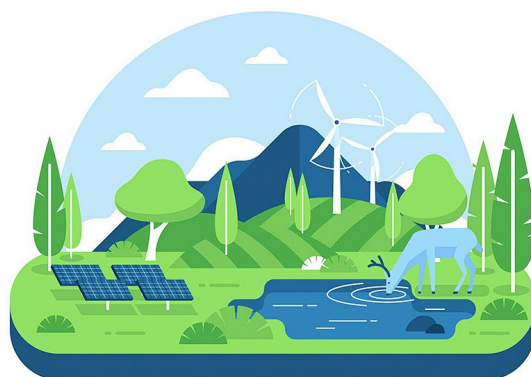
承诺闭矿后对各区域的恢复治理应达到安全稳定状态，促进整体生态功能和生物多样性有效保护及恢复。

承诺不毁林，并恪守各地法规要求，开采区域仅限法规许可范围，开采区域外100%零砍伐，以防止任何损毁原始林之行为。

以资源的高效利用与循环利用为核心，以“减量化、再利用、再循环”为原则，实现“双碳”目标。

生物多样性保护行动

公司严格遵循边开采边治理边修复的方针，积极开展矿山生态修复工作，对暂不开采区域进行覆土及撒播草种，实现立体化、全方面、生物多样性的复绿，持续对各矿山进行生物多样性监测，制定并实施地质环境恢复计划以及土地复垦计划，推动矿区环境管理，通过建设温室苗圃及大型建化场地，为矿区实现边开采边修复提供良好条件。



截至报告期末

公司累计
绿化面积 **101.82** 公顷

开采作业
面积 **369.5** 公顷

累计绿化
占比 **21.60** %

2024年
计划修复 **23.69** 公顷

实际
复垦面积 **20.94** 公顷

修复
完成率 **88.39** %

2025年计划
复垦面积 **18.67** 公顷

计划栽植
各类树木 **13,955** 株

报告期内

江西亚东对暂不开采区域进行覆土及撒播草种，共移栽各式树苗6,200株，播撒各类草籽（白三叶、胡枝子、狗牙根、木豆、宽叶雀巢等）等1,800kg，共计植栽绿化面积11.42公顷；

黄冈亚东对矿区开采完成的终了台段进行全面覆土、植栽树苗绿化，移栽各式树苗2,361株，各类草籽200kg，共计植栽绿化面积1.78公顷；

四川亚东累计移栽各式树苗2,080棵，于终了边坡顶部平台种植油麻藤约600株，播撒草籽近1,159公斤，共计植栽绿化面积7.74公顷。



江西亚东大屋陈矿获2024年
中国水泥协会

“十佳矿山”荣誉称号



展望未来

在环境保护方面

亚泥(中国)将致力于减少生产过程中的碳排放和废弃物产生,通过技术创新、升级改造及绿色生产,推动水泥行业的可持续发展。积极参与环保项目,助力国家生态文明建设,实现与自然的和谐共生。提高资源利用效率,推动企业向绿色生产方向转型。同时,公司将积极参与环保公益事业,为改善当地生态环境贡献力量。

在社会责任方面

亚泥(中国)将坚持以人为本,关注员工福利、健康与安全,提升员工福利待遇,提供安全、舒适的工作环境,并培养一支高素质、多元化的员工队伍。构建和谐劳动关系。此外,公司还将积极参与社会公益事业及社区建设,回馈社会,为当地经济发展和社会进步做出贡献。



在公司治理方面

亚泥（中国）将不断完善治理结构，提高治理水平，加强信息披露和透明度，保障股东权益。同时，公司将积极与各方利益相关者沟通合作，共同推动企业稳健、规范、可持续发展，为股东创造长期价值。

展望未来

亚泥（中国）将继续以ESG理念为引领，以卓越的产品质量，创新的技术实力和良好的企业形象，不断提升企业竞争力，为实现绿色、低碳、循环经济可持续发展目标而不懈努力！



独立鉴证声明



独立鉴证声明

致：亚洲水泥（中国）控股公司各利益相关方

中国质量认证中心有限公司（以下简称“CQC”）受亚洲水泥（中国）控股公司（以下简称“亚泥（中国）”）委托，对《亚洲水泥（中国）控股公司2024年度环境、社会及管治（ESG）报告》（以下简称“ESG报告”）进行了独立鉴证工作。

亚泥（中国）负责收集、汇总、分析和披露报告中提到的信息和数据。CQC在与亚泥（中国）的协议中规定的范围内实施报告鉴证。亚泥（中国）为本声明的指定用户。

本声明基于对亚泥（中国）参考香港联合证券交易所《环境、社会及管治报告指引》（HK ESG）、《可持续发展报告标准（GRI Standards）》、《联合国可持续发展目标（SDGs）企业行动指南》、全球水泥协会（GCCA）水泥行业标准、可持续发展会计准则委员会基金会（SASB）发布的建筑材料行业标准等指引编制的ESG报告所开展的鉴证活动作出。亚泥（中国）保证报告内容不存在虚假记载、误导性陈述或重大遗漏，并对其内容的真实性、准确性和完整性承担个别及连带责任。

鉴证范围

《亚洲水泥（中国）控股公司2024年度环境、社会及管治（ESG）报告》中披露的关键数据与信息。

鉴证依据

AA1000鉴证标准v3，鉴证类型和深度为“类型二，中度鉴证”。

鉴证方法

本次鉴证所用方法包括但不限于：

- a) 报告审阅；
- b) 访谈；
- c) 文件、记录、证书、票据等资料查阅/佐证；
- d) 可信信息源验证；
- e) 对照披露依据验证；
- f) 重新计算/测算；
- g) 统计、计算/测算过程确认。

局限性声明

- 本次鉴证在考虑定量和定性风险分析的基础上采用抽样方法开展，抽样范围仅限于报告中选用的数据和信息，未对亚泥（中国）的所有原始数据进行全面溯源或独立重新测算。
- 本次鉴证只对亚泥（中国）及其下属公司进行访谈和/或查阅相关文件，未涉及外部利益相关方。
- 报告中经第三方审计/验证的数据和信息，本次鉴证过程中不做重复验证。
- 报告中部分数据和信息不存在可以进行对比验证的数据/信息源。

本鉴证声明不包括：

- 信息披露之外的活动。
- 关于亚泥（中国）的立场、观点、信仰、目标、未来发展方向和承诺的陈述。

独立性和能力的声明

中国质量认证中心有限公司（CQC）为具备独立法律地位的第三方认证机构，具有开展可持续发展相关鉴证服务的专业资质与经验。CQC在本次鉴证过程中保持独立性、公正性，并具备开展ESG报告鉴证所需的技术能力和行业理解，符合AA1000鉴证标准v3对鉴证机构的要求。本次鉴证团队由具备丰

富经验的AA1000认证可持续报告鉴证人员（PCSAP级别），CCAA（中国认证认可协会）注册质量、环境、职业健康安全、合规、反贿赂等管理体系审核员及APSCA（专业社会责任审核员协会）注册社会责任审核员组成。

CQC确保在实施本报告的鉴证过程中与亚泥（中国）及其利益相关方没有任何利益冲突。本报告所有信息由亚泥（中国）提供。CQC及本次报告鉴证人员未参与到报告的编制过程。

鉴证结论

ESG发展报告反映了亚泥（中国）2024年在环境、社会及管治方面的开展情况和所取得的绩效，整体符合AA1000鉴证标准v3及AA1000AP四项原则的要求：

包容性：亚泥（中国）识别了公司的内部和外部利益相关方，包括员工、股东/投资者、客户及合作伙伴、供应商及承包商、政府和监管机构、非政府组织、行业协会和同行业公司、社区及公众媒体等，在报告编制过程中考虑了利益相关方的期望和需求。

实质性：亚泥（中国）基于影响重要性和财务重要性评估原则，识别了ESG重要性议题以反映企业实际和潜在影响、风险和机遇，并通过科学方法（包括综合考量公司内外部多种因素、问卷、深度访谈、日常反馈等）确定了优先级。

回应性：亚泥（中国）建立了管治架构、机制、管理体系和流程、利益相关方沟通机制，能够采取及时有效的行动回应对亚泥（中国）和利益相关方具有高度重要性和影响的实质性问题。

影响性：亚泥（中国）通过定量、定性以及二者结合的方式，披露了在环境、社会及管治方面对自身以及利益相关方产生的主要影响。

特定绩效信息：基于本次鉴证的过程和结果，我们未发现ESG报告中的关键数据和信息在可靠性和质量方面存在不足之处。

建议

基于本次鉴证发现，我们对亚泥（中国）在ESG实践和管理方面的改进建议如下：

- 进一步优化ESG数据跨部门、跨层级收集流程，提升ESG数据的可追溯性。



CQC 授权人签名：谢肇煦
中国质量认证中心有限公司
2025年4月21日
中国·北京

注：本鉴证声明以简体中文版为准，英文翻译版仅供参考。

附录

法律法规及内部政策清单

ESG 指标	遵守法律法规	内部制度
A1 排放物	《中华人民共和国大气污染防治法》 《水泥工业大气污染物排放标准》 《重污染天气重点行业应急减排措施制定技术指南》 《中华人民共和国水污染防治法》 《城镇污水处理厂污染物排放标准》 GB 18918-2002(一级排放标准) 《污水综合排放标准》GB 8978-1996(一、二、三级排放标准) 《污水排入城镇下水道水质标准》GB 31962-2015(B级标准) 《中华人民共和国清洁生产促进法》	《大气污染防治管理作业程序》 《污水管理控制程序》
A2 资源使用	《企业水平衡与测试通则》GB/T 12452-2008 《水泥灰岩绿色矿山建设规范》	《计划用水管理制度》 《节水用水管理制度》 《用水设备巡检制度》
A3 环境及天然资源	《关于加快建设绿色矿山的实施意见》、 《全国碳排放权交易市场覆盖水泥、钢铁、电解铝行业工作方案》	《污水管理控制程序》 《节约用水奖惩制度》
A4 气候变化		《企业社会责任实务政策》
B1 雇佣	《气候变迁因应法》 《中华人民共和国劳动法》 《中华人民共和国劳动合同法》 《中华人民共和国未成年人保护法》 《女职工劳动保护特别规定》	《职等及岗位任用管理办法》 《薪资管理办法》 《奖金分配管理办法》 《职工福利委员会运作管理办法》 《培训及内部讲师管理办法》
B3 发展与培训	《中华人民共和国劳动法》	
B4 劳工准则	《中华人民共和国劳动法》 《中华人民共和国劳动合同法》 《中华人民共和国未成年人保护法》	《人权政策》

ESG 指标	遵守法律法规	内部制度
	《女职工劳动保护特别规定》	
B2 健康与安全	《中华人民共和国安全生产法》 《中华人民共和国职业病防治法》 《中华人民共和国矿山安全法》 《中华人民共和国突发事件应对法》 《工贸企业有限空间作业安全规定》 《生产安全事故罚款处罚规定》 《矿山救援规程》 《生产安全事故报告和调查处理条例》 《工贸企业重大事故隐患判定标准》 《特种设备重大事故隐患判定准则》 《生产安全事故应急条例》	《应急预案》 《专项预案》 《现场处置方案》
B5 供应链管理	《中华人民共和国公司法》 《中华人民共和国招标投标法》	《供应商管理办法》 《采购标准作业程序》 《采购业务行为准则》 《供应商行为指引》
B6 产品责任	《中华人民共和国产品质量法》 《水泥产品认证实施细则》 《硅酸盐水泥熟料产品认证实施规则》 《中华人民共和国民法典》 《中华人民共和国个人信息保护法》	《服务管理作业程序》 《顾客满意度调查管理作业程序》 《业务人员行为准则》
B7 反贪污	《中华人民共和国公司法》 《中华人民共和国证券法》 《香港上市规则》	《公司章程》 《股东大会议事规则》 《董事会议事规则》
B8 社区投资		《董事会成员多元化政策》

关键绩效表³

指标名称	单位	2024年	2023年	2022年
绿色工厂数量	个	5	5	5
国家级绿色工厂数量	个	1	1	1
省级绿色工厂数量	个	4	4	4
环境管理体系认证覆盖率	%	56.25	56.25	56.25
环保投入	元	233,515,447.50	266,736,156.10	216,910,277.80
环保投入占营业收入的比例	%	0.03	0.03	0.02
矿山生态恢复面积	平方米	20,940,000.00	12,155,000.00	8,261,000.00
陆地面积受到干扰影响区域面积	公顷	369.50	375.13	367.28
陆地面积受到干扰影响区域面积已恢复百分比	%	21.60	17.74	15.76
能源消耗总量	GJ	72,235,732.79	78,437,593.66	80,832,431.85
煤炭	GJ	61,503,582.70	66,584,877.51	72,745,864.31
柴油	GJ	3,967,269.25	6,425,226.10	5,858,762.12
燃料油	GJ	155,271.60	184,731.82	181,450.44
汽油	GJ	2,280.26	2,055.13	1,741.18
天然气	GJ	18,607.07	123,281.08	13,9070.35
旋窑替代燃料总热质	GJ	647,847.62	1,201,398.19	197,647.35
外购电力	GJ	5,029,186.75	5,565,596.78	/
再生能源自发自用电	GJ	2,363,901.88	3,051,750.59	/
废热发电	GJ	1716054.26	1,850,352.588	/

³ 因本年度报告统计口径有变化, 故对部分数据进行追溯调整。

指标名称	单位	2024年	2023年	2022年
直接能源消耗量	GJ	58,244,118.33	60,503,010.54	62,327,996.65
间接能源消耗量	GJ	3,831,422.64	4,011,599.03	3,950,966.179
能源排放密度	GJ/ 平方千米	15,480,263.17	16,809,334.45	17,322,553.11
光伏用电占比	%	0.01	/	/
电网电量百分比	%	6.92	7.28	/
替代能源百分比	%	0.009	/	0.002
温室气体排放总量	吨二氧化碳当量	17,201,529.00	18,539,053.00	20,324,975.00
直接温室气体排放（范围一）	吨二氧化碳当量	16,455,924.98	17,643,725.07	19,353,695.24
范围一排放受监管百分比	%	56.5	56.5	56.5
间接温室气体排放（范围二）	吨二氧化碳当量	690,569.36	826,401.86	897,696.61
每百万营收温室气体排放总量（范围一和范围二）	吨二氧化碳当量/百万元	2,315.95	2,150.81	1985.71
其他间接（范围三）温室气体排放	吨二氧化碳当量	55,034.75	68,926.50	73,582.84
每百万营收其他间接（范围三）温室气体排放	吨二氧化碳当量/百万元	7.43	8.03	7.22
温室气体减排量（范围一）	吨二氧化碳当量	1,187,800.00	1,709,970.00	-340,240.87
温室气体减排量（范围二）	吨二氧化碳当量	135,833.00	71,295.00	-6,895.87
一般废弃物产生量	吨	12,979.18	18960.45	13702.38
生活垃圾	吨	1,562.30	2149.00	2145.30
废金属	吨	5,156.84	6,285.00	6016.38
工业废渣	吨	4,565.81	4,359.00	5,151.78
其他（废皮带、轮胎、废旧空调等）	吨	1,694.23	6,167.00	388.92
危险废弃物产生量	吨	1,677.98	2,302.10	2,467.21
废润滑油、废机油	吨	48.48	181.00	181.63

指标名称	单位	2024年	2023年	2022年
废耐火砖	吨	1,590.59	2,069.00	2,197.68
废化学药品、废试液	吨	5.08	5.00	5.96
其他	吨	33.82	47.00	81.93
危险废弃物百分比	%	11.45	10.83	15.26
废弃物回收百分比	%	86.79	87.72	85.81
危险废弃物密度	吨/平方千米	363.81	493.00	528.73
一般工业固体废弃物密度	吨/平方千米	2,814.05	4,063.28	2,936.46
废气污染物排放量	吨	4,995.32	5,613.21	7,563.17
颗粒物	吨	338.89	334.47	310.93
氮氧化物	吨	3,884.49	4,582.84	6,625.82
硫氧化物	吨	771.94	695.90	626.42
取水总量	立方米	7,112,692.03	7,174,119.00	8,026,757.00
水循环总量 ⁴	立方米	201,333,681.90	210,312,764.00	221,808,116.00
水回收率	%	96.90	96.90	96.70
地表水 ⁵	立方米	6,383,789.00	6,496,993.00	7,134,435.00
地下水	立方米	4,447.03	18,512.00	50,263.00
市政供水	立方米	165,713.00	121,188.00	381,113.00
雨水	立方米	558,743.00	537,426.00	460,946.00
耗水总量 ⁶	立方米	208,446,373.90	217,486,883.00	229,834,873.00
耗水密度	立方米/平方千米	45,196,525.14	46,610,991.00	/
包装材料使用量	吨	3,510.88	3,638.86	2,960.57
包装材料密度	吨/平方千米	782.57	811.09	659.90

指标名称	单位	2024年	2023年	2022年
员工总数	人	2,810	2,948	3,452
本地员工人数(地级市以内)	人	1,992	2,040	2,475
按劳动性质划分				
全职员工人数	人	2,810	2,948	3,452
兼职员工人数	人	0	0	0
按地区划分				
中国大陆员工人数	人	2,772	2,906	3,406
港澳台及海外员工人数	人	38	42	46
按性别划分				
男性员工占总员工的比重	%	88.29	88.43	88.50
女性员工占总员工的比重	%	11.71	11.57	11.50
按年龄组别划分				
30岁及以下员工比例	%	5.94	7.73	11.50
30-50岁员工比例	%	85.34	84.50	80.65
50岁及以上员工比例	%	8.72	7.77	7.85

⁴ 水资源循环利用率 = (水循环总量 + 雨水) / (取水总量 + 水循环总量)

⁵ 2024年减少抽取地下水, 改购买市政供水。

⁶ 2024年计算公式调整为: 总耗水量 = 新鲜水用量 + 重复用水总量; 原算法为总耗水量 = 新水量 - 废水排水量

指标名称	单位	2024年	2023年	2022年
按部门人力资源结构				
主管员工数	人	539	527	537
业务员工数	人	97	104	126
行政员工数	人	353	372	475
厂务员工数	人	1,821	1,945	2,314
少数民族员工人数	人	11	11	11
员工流失人数	人	151	518	113
员工流失率	%	5.37	17.57	3.27
员工流动率(自愿离职)	%	0.8	14.7	2.0
按性别划分				
男性员工流失率	%	4.70	15.64	2.87
女性员工流失率	%	0.68	1.93	0.41
按年龄组别划分				
30岁及以下员工流失率	%	0.75	2.10	0.87
30-50岁员工流失率	%	3.49	12.31	1.74
50岁及以上员工流失率	%	1.14	3.15	0.67
按地区划分				
中国大陆员工流失率	%	5.20	17.37	3.19
港澳台及海外员工流失率	%	0.18	0.20	0.09
因工受伤人数	人	9	7	11
因工死亡人数	人	0	0	0
因工死亡人数比率	%	0	0	0

指标名称	单位	2024年	2023年	2022年
因工伤损失工作日数	天	286	336	380
职业健康与安全管理体系认证覆盖率	%	52.94	52.94	52.94
职业健康安全训练人次-员工	人次	74,861	68,056	50,248
职业健康安全训练人次-非员工 (含劳务派遣、承包商、兼职人员)	人次	10,786	-	-
安全培训时长	小时	104,177.34	87,796.71	63,163.37
人均安全培训时长	小时	37.07	29.78	18.30
安全生产投入	万元	10,815.00	14,072.57	9,590.00
安全生产投入占营业收入比例	%	1.80	1.90	1.00
安全事故量	起	9	7	11
安全生产培训场次	场次	5,006	1,986	2,808
职业伤害险总投入	万元	245.49	296.47	197.00
职业伤害险覆盖总人数	人	2,775	2,957	3,472
员工心理健康援助次数	次	113	174	169
体检及健康档案覆盖率	%	100	100	100
员工关爱与帮扶涉及人次	人次	126	158	135
员工培训与发展支出	万元	115.32	154.10	65.95
员工培训与发展平均支出	万元	0.04	0.05	0.02
员工训练与发展培训总时数	时	169,246	149,058	115,240
员工训练与发展培训平均时数	时/人/年	60.22	50.56	33.39
男性员工受训比例	%	99.80	99.77	99.64
女性员工受训比例	%	100	99.71	99.75
男性员工人均培训时长	小时	60.42	51.45	34.70

指标名称	单位	2024年	2023年	2022年
女性员工人均培训时长	小时	58.74	46.48	21.85
年平均训练时数-主管人员-男	小时	88.21	73.13	48.51
年平均训练时数-主管人员-女	小时	87.00	60.46	26.51
年平均训练时数-行政人员-男	小时	39.84	29.27	18.61
年平均训练时数-行政人员-女	小时	57.40	41.90	16.00
年平均训练时数-业务人员-男	小时	29.37	26.18	4.57
年平均训练时数-业务人员-女	小时	32.67	26.49	7.39
年平均训练时数-厂务人员-男	小时	56.22	46.99	34.11
年平均训练时数-厂务人员-女	小时	57.02	44.17	26.14
接受培训主管人员-男-百分比	%	100	99.62	99.29
接受培训主管人员-女-百分比	%	100	98.82	100
接受培训行政人员-男-百分比	%	100	100	98.58
接受培训行政人员-女-百分比	%	100	100	99.17
接受培训业务人员-男-百分比	%	100	100	100
接受培训业务人员-女-百分比	%	100	100	100
接受培训厂务人员-男-百分比	%	99.70	99.80	99.86
接受培训厂务人员-女-百分比	%	100	100	100
高级管理层员工受训比例	%	100	97.59	93.83
中级管理层员工受训比例	%	100	99.81	100
基层员工受训比例	%	99.77	99.83	99.75
高级管理层员工人均培训时长	小时	72.39	109.21	60.99
中级管理层员工人均培训时长	小时	83.83	65.49	43.38

指标名称	单位	2024年	2023年	2022年
基层员工人均培训时长	小时	53.82	45.46	30.52
有效专利总数	件	69	10	10
每百万营收有效专利数	件/百万元	0.01	0.00	0.00
软件著作权数量	件	12	0	0
每百万营收软件著作权数量	件/百万元	0.00	0.00	0.00
研发员工人数	人	234	255	296
研发员工比例	%	8.33	8.65	8.57
研发投入	元	133,601,000.00	78,249,000.00	39,593,000.00
研发投入占营业收入比例	%	0.02	0.01	0.00
供应商总数	家	2,064	1,624	/
中国大陆供应商数量	家	2,056	1,617	/
其中：西部地区	家	363	242	/
东部地区	家	583	485	/
中部地区	家	700	485	/
东北地区	家	410	405	/
港澳台及海外供应商数量	家	8	7	/
供应链风险事件统计	家	0	0	/
审查的供应商数量	家	854	589	/
因不合规被中止合作的供应商数量	家	26	17	/
因产品质量安全问题引起的召回或违规事件	件	0	0	/
客户投诉数量	次	58	46	/
投诉处理数量	次	58	46	/

指标名称	单位	2024年	2023年	2022年
投诉完成回应率	%	100	100	/
参与满意度调查客户量	个	525	442	/
客户满意度	%	97	97	/
报告期内对公司及员工提出并已审结的贪污诉讼案件的数目	件	0	0	0
参加反贪污培训的董事人数	人	10	0	0
向董事提出的反贪污培训总时长	小时	2	0	0
参加反贪污培训的员工人数	人	2,881	0	0
向员工提出的反贪污培训总时长	小时	2,881.00	0	0
社区投资总金额	元	7,753,486	2,590,696	9,813,109
回馈/参与社区活动	元	1,444,954	639,481	6,990,741
志工服务	元	293,692	150,165	170,541
实物捐赠	元	1,014,840	1,801,050	2,651,827
捐助/参与弱势团体	元	5,000,000	-	-
健康、教育、技能培训投入金额	元	1,051,182.09	1,476,816.3	641,252
生态环境教育	元	102,033	64,144	18,232
拥有或赞助的学校并对社区成员开放	间	2	2	2
志工服务时数	小时	1,799	699	598
董事会成员	名	11	11	11
其中：男性董事	名	10	10	10
女性董事	名	1	1	1
独立董事	名	4	4	4
执行董事	名	3	6	6

指标名称	单位	2024年	2023年	2022年
非执行董事	名	4	1	1
股东大会会议次数	次	2	1	1
股东大会董事出席率	%	82	100	100
董事会会议次数	次	5	4	4
董事会董事出席率	%	100	95.25	100
职能委员会会议次数	次	9	9	9
职能委员会董事出席率	%	100	96.2	100
熟料	千吨	2,391	2,039	3,940
水泥	千吨	21,561	24,054	24,037
预拌混凝土	千立方米	471	459	525
矿渣粉	千吨	209	135	262
骨材	千吨	9,069	7,881	5,889
资产总额	万元	1,967,755.00	2,028,290.00	2,114,628.00
营业总收入	万元	588,549.00	742,701.00	961,433.00
利润总额	万元	5,444.00	47,163.00	68,900.00
毛利率	%	0.10	0.14	0.13
纳税总额	万元	53,893.55	73,310.57	118,943.73

指标索引表

香港联交所《环境、社会及管治报告指引》

主要范畴、层面、一般披露及关键绩效指标	所在章节
A. 环境	
A1: 排放物	
一般披露 有关废气及温室气体排放、向水及土地的排污、有害及无害废弃物的产生等的： (A) 政策；及 (B) 遵守对发行人有重大影响的相关法律及规例的资料。	强化三废管理 关键绩效表
A1.1	排放物种类及相关排放数据。
A1.2	直接(范畴1)及能源间接(范畴2)温室气体排放量(以吨计算)及(如适用)密度(如以每产量单位、每项设施计算)。
A1.3	所产生有害废弃物总量(以吨计算)及(如适用)密度(如以每产量单位、每项设施计算)。
A1.4	所产生无害废弃物总量(以吨计算)及(如适用)密度(如以每产量单位、每项设施计算)。
A1.5	描述所订立的排放量目标及为达到这些目标所采取的步骤。
A1.6	描述处理有害及无害废弃物的方法、降低产生量的措施及所得成果。
A2: 资源使用	
一般披露 有效使用资源(包括能源、水及其他原材料)的政策。	高效资源使用 关键绩效表
A2.1	按类型划分的直接及/或间接能源总耗量及密度。
A2.2	总耗水量及密度。
A2.3	描述能源使用效益计划及所得成果。
A2.4	描述求取适用水源上可有任何问题,以及提升用水效益计划及所得成果。
A2.5	制成品所用包装材料的总量及每生产单位占量。

主要范畴、层面、一般披露及关键绩效指标	所在章节
A3: 环境及天然资源	
一般披露 降低发行人对环境及天然资源造成重大影响的政策。	建设绿色矿山 关键绩效表
A3.1 描述业务活动对环境及天然资源的重大影响及已采取管理有关影响的行动。	
A4: 气候变化	
一般披露 识别及应对已经及可能会对发行人产生影响的重大气候相关事宜的政策。	应对气候变化 关键绩效表
A4.1 描述已经及可能会对发行人产生影响的重大气候相关事宜，及应对行动。	
B. 社会	
B1: 雇佣	
一般披露 有关薪酬及解雇、招聘及晋升、工作时数、假期、平等机会、多元化、反歧视以及其他待遇及福利的： (A) 政策；及 (B) 遵守对发行人有重大影响的相关法律及规例的资料。	打造和谐团队 关键绩效表
B1.1 按性别、雇佣类型、年龄组别及地区划分的雇员总数。	
B1.2 按性别、年龄组别及地区划分的雇员流失比率。	
B2: 健康与安全	
一般披露 有关提供安全工作环境及保障雇员避免职业性危害的： (A) 政策；及 (B) 遵守对发行人有重大影响的相关法律及规例的资料。	打造和谐团队 关键绩效表
B2.1 过去三年（包括汇报年度）每年因工亡故的人数及比率。	
B2.2 因工伤损失工作日数。	
B2.3 描述所采纳的职业健康与安全措施，以及相关执行及监察方法。	
B3: 发展及培训	
一般披露 有关提升雇员履行工作职责的知识及技能的政策。描述培训活动。	打造和谐团队 关键绩效表
B3.1 按性别及雇员类别（如高级管理层、中级管理层等）划分的受训雇员百分比。	

主要范畴、层面、一般披露及关键绩效指标		所在章节
B3.2	按性别及雇员类别划分, 每名雇员完成受训的平均时数。	
B4: 劳工准则		
一般披露	有关防止童工或强制劳工的: (A) 政策; 及 (B) 遵守对发行人有重大影响的相关法律及规例的资料。	打造和谐团队 关键绩效表
B4.1	描述检讨招聘惯例的措施以避免童工及强制劳工。	
B4.2	描述在发现违规情况时消除有关情况所采取的步骤。	
B5: 供应链管理		
一般披露	管理供应链的环境及社会风险政策。	品质服务客户 关键绩效表
B5.1	按地区划分的供货商数目。	
B5.2	描述有关聘用供货商的惯例, 向其执行有关惯例的供货商数目、以及有关惯例的执行及监察方法。	
B5.3	描述有关识别供应链每个环节的环境及社会风险的惯例, 以及相关执行及监察方法。	
B5.4	描述在拣选供货商时促使多用环保产品及服务的惯例, 以及相关执行及监察方法。	
B6: 产品责任		
一般披露	有关所提供产品和服务的健康与安全、广告、标签及私隐事宜以及补救方法的: (A) 政策; 及 (B) 遵守对发行人有重大影响的相关法律及规例的资料。	品质服务客户 关键绩效表
B6.1	已售或已运送产品总数中因安全与健康理由而须回收的百分比。	
B6.2	接获关于产品及服务的投诉数目以及应对方法。	
B6.3	描述与维护及保障知识产权有关的惯例。	
B6.4	描述质量检定过程及产品回收程序。	
B6.5	描述消费者数据保障及私隐政策, 以及相关执行及监察方法。	

主要范畴、层面、一般披露及关键绩效指标	所在章节
B7: 反贪污	
一般披露 有关防止贿赂、勒索、欺诈及洗黑钱的： (A) 政策；及 (B) 遵守对发行人有重大影响的相关法律及规例的资料。	规范三会运作 关键绩效表
B7.1 于汇报期内对发行人或其雇员提出并已审结的贪污诉讼案件的数目及诉讼结果。	
B7.2 描述防范措施及举报程序，以及相关执行及监察方法。	
B7.3 描述向董事及员工提供的反贪污培训。	
B8: 社区投资	
一般披露 有关以社区参与来了解营运所在社区需要和确保其业务活动会考虑社区利益的政策。	践行社会责任
B8.1 专注贡献范畴（如教育、环境事宜、劳工需求、健康、文化、体育）。	
B8.2 在专注范畴所动用资源（如金钱或时间）。	

GRI 指标索引

章节题目	GRI	
关于本报告	2-1 2-2 2-3 2-5	
董事会明	2-22	
董事长报告	—	
走进亚泥(中国)	2-1 2-6	
永续亚泥·执合规治理之笔	企业永续发展	2-12 2-14 2-14 2-22 2-26 2-29 3-1 3-2 3-3
	商业伦理道德	2-25 2-27 205-2 206-1
	规范三会运作	2-9 2-10 2-11 2-12 2-13 2-17 2-19 2-21 405-1
责任亚泥·绘并肩逐梦锦图	加强科技创新	302-3
	品质服务客户	2-27 2-28 204-1 308-1 308-2 416-1 416-2 417-1 417-2 418-1
	打造和谐团队	2-27 401-1 401-2 401-3 403-1 403-2 403-3 403-4 403-5 403-6 403-7 403-8 403-9 403-10 404-1 404-2 405-1 406-1
	践行社会责任	2-23 2-24 201-1 203-1 413-1 413-2
绿色亚泥·护翠峦碧水丹青	规范环境管理	2-23 2-24 2-27 302-4 302-5 304-1 304-2
	强化三废管理	2-27 306-1 306-2 306-3
	高效资源利用	2-27 301-3 302-1 302-2 302-3 302-4 302-5 303-1 303-2 303-3 303-4 303-5 305-1 305-2 305-3 305-4 305-5
	应对气候变化	2-23 2-24 201-2
展望未来	—	
独立鉴证声明	2-5	

章节题目	GRI
附录	
法律法规及内部政策清单	—
关键绩效表	—
指标索引表	—
GRI 指标索引表	—
读者意见反馈表	2-29

SASB 建筑材料行业揭露准则

主题	指标	数值或说明
温室气体排放	范围一排放量 (tCO ₂ e)	16,455,924.98
	范围一排放受监管百分比 (%)	56.5
	管理范围一排放的长期和短期策略和计划、减量目标及绩效分析	见应对气候变化章节
空气质量	NO _x (t)	3,884.49
	SO _x (t)	771.94
	PM10 (t)	/
	二噁英/呋喃 (ngTEQ/m ³)	/
	挥发性有机物 (VOCs) (t)	/
	多环芳烃 (PAHs) (t)	/
	重金属 (Tl,Cd,Pb总和) (mg/m ³)	/
能源管理	总能源消耗 (GJ)	72,235,732.79
	电网电力占比 (%)	6.92
	可再生能源占比 (%)	/
水资源管理	淡水取水总量 (t)	7,112,692.03
	水回收百分比 (%)	96.9
	高/极高水风险区域百分比 (%)	/
废弃物管理	废弃物产生量 (t)	14,657.16
	危险废弃物百分比 (%)	11.45
	废弃物回收百分比 (%)	86.79
生物多样性影响	活动场所的环境管理政策和措施	见建设绿色矿山章节
	陆地面积受到干扰影响区域面积 (公顷) 及已恢复百分比 (%)	21.6
员工健康与安全	全职员工及派遣工事故伤害频率 (FR)	1.24
	全职员工及派遣工未遂事故率 (NMFR) (%)	0
	尘肺病确诊事故 (件)	0
产品创新	有资格获得可持续建筑设计和建筑认证的产品百分比	/
	创新产品 (减少水、能源和/或材料影响) 销售金额及市场占有率	/
定价完整性和透明性	由于与卡特尔活动、定价和反垄断活动相关的法律诉讼而造成的金钱损失总额	0

读者意见反馈表

尊敬的读者：

您好！感谢您阅读《亚洲水泥（中国）控股公司2024年度环境、社会及管治（ESG）报告》。如您在报告阅读过程中，有任何意见和建议，请不吝指正，以帮助我们在今后进一步提升可持续发展管理！

1. 对于亚泥（中国），您的身份是

- 政府 投资者 员工 客户 供应商/承包商
合作伙伴 同行 社区和公众 媒体 非政府组织
其他（请注明）

2. 您对本报告的总体评价

- 非常好 好 一般 较差 差

3. 您认为本报告结构是否合理

- 非常合理 合理 一般 较不合理 不合理

4. 您所关注的信息在本报告中披露程度如何

- 很全面 比较全面 有所涉及 涉及很少 未涉及

5. 您认为还有哪些关注的信息未反映在本报告中

6. 您对本报告还有哪些意见或建议

免责声明

本报告所包含信息不构成任何投资建议，投资者不应以该等信息取代其独立判断或仅根据该等信息作出决策，本公司亦不对因使用本报告中的信息而引发或可能引发的损失承担任何责任。本公司所刊信息真实准确，若有与法定披露文件不一致之处，以法定披露文件为准。

图片版权归原作者所有，如有侵权请告知删除。



洋房牌水泥

亚洲水泥(中国)控股公司

地址：江西省瑞昌市码头镇亚东大道6号

邮箱：achc@achc.com.cn

电话：0792-4888999

官网：<http://www.achc.com.cn/>