

招商安弘灵活配置混合型证券投资基金 2025 年第 2 季度报告

2025 年 06 月 30 日

基金管理人：招商基金管理有限公司

基金托管人：中国建设银行股份有限公司

送出日期：2025 年 7 月 18 日

§ 1 重要提示

基金管理人的董事会及董事保证本报告所载资料不存在虚假记载、误导性陈述或重大遗漏，并对其内容的真实性、准确性和完整性承担个别及连带责任。

基金托管人中国建设银行股份有限公司根据本基金合同规定，于 2025 年 7 月 17 日复核了本报告中的财务指标、净值表现和投资组合报告等内容，保证复核内容不存在虚假记载、误导性陈述或者重大遗漏。

基金管理人承诺以诚实信用、勤勉尽责的原则管理和运用基金资产，但不保证基金一定盈利。

基金的过往业绩并不代表其未来表现。投资有风险，投资者在作出投资决策前应仔细阅读本基金的招募说明书。

本报告中财务资料未经审计。

本报告期自 2025 年 4 月 1 日起至 6 月 30 日止。

§ 2 基金产品概况

基金简称	招商安弘灵活配置混合	
基金主代码	002271	
交易代码	002271	
基金运作方式	契约型开放式	
基金合同生效日	2019 年 1 月 3 日	
报告期末基金份额总额	50,827,323.87 份	
投资目标	本基金通过将基金资产在不同投资资产类别之间灵活配置，在控制下行风险的前提下为投资人获取稳健回报。	
投资策略	本基金在大类资产配置过程中，注重平衡投资的收益和风险水平，以实现基金份额净值的稳定增长。具体包括：1、资产配置策略；2、股票投资策略；3、债券（不含可转换公司债）投资策略；4、可转换公司债投资策略；5、资产支持证券投资策略；6、权证投资策略；7、股指期货投资策略；8、存托凭证投资策略。	
业绩比较基准	沪深 300 指数收益率×50%+中债综合指数收益率×50%	
风险收益特征	本基金是混合型基金，预期收益和预期风险高于货币市场基金和债券型基金。	
基金管理人	招商基金管理有限公司	
基金托管人	中国建设银行股份有限公司	
下属分级基金的基金简称	招商安弘灵活配置混合 A	招商安弘灵活配置混合 C
下属分级基金的交易代码	002271	024755
报告期末下属分级基金的份	50,827,323.87 份	-

额总额		
-----	--	--

注：本基金从 2025 年 6 月 27 日起新增 C 类份额，报告期末未有份额。

§ 3 主要财务指标和基金净值表现

3.1 主要财务指标

单位：人民币元

主要财务指标	报告期（2025 年 4 月 1 日—2025 年 6 月 30 日）	
	招商安弘灵活配置混合 A	招商安弘灵活配置混合 C
1.本期已实现收益	-768,633.46	-
2.本期利润	121,713.98	-
3.加权平均基金份额本期利润	0.0038	-
4.期末基金资产净值	49,544,349.91	-
5.期末基金份额净值	0.9748	-

注：1、上述基金业绩指标不包括持有人认购或交易基金的各项费用，计入费用后实际收益水平要低于所列数字；

2、本期已实现收益指基金本期利息收入、投资收益、其他收入（不含公允价值变动收益）扣除相关费用和信用减值损失后的余额，本期利润为本期已实现收益加上本期公允价值变动收益；

3、本基金从 2025 年 6 月 27 日起新增 C 类份额，报告期末未有份额。

3.2 基金净值表现

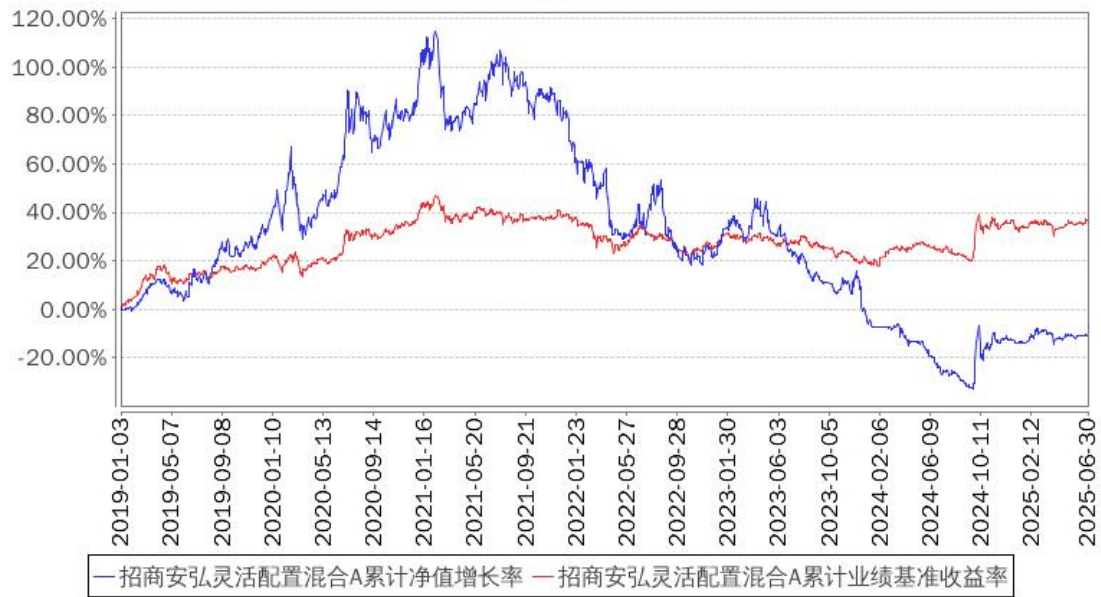
3.2.1 本报告期基金份额净值增长率及其与同期业绩比较基准收益率的比较

招商安弘灵活配置混合 A

阶段	份额净值增长率①	份额净值增长率标准差②	业绩比较基准收益率③	业绩比较基准收益率标准差④	①-③	②-④
过去三个月	0.06%	0.72%	1.57%	0.52%	-1.51%	0.20%
过去六个月	3.15%	0.71%	0.71%	0.49%	2.44%	0.22%
过去一年	17.73%	1.50%	9.83%	0.67%	7.90%	0.83%
过去三年	-33.40%	1.32%	1.89%	0.54%	-35.29%	0.78%
过去五年	-45.10%	1.42%	10.86%	0.58%	-55.96%	0.84%
自基金合同生效起至今	-10.16%	1.40%	36.87%	0.60%	-47.03%	0.80%

3.2.2 自基金合同生效以来基金累计净值增长率变动及其与同期业绩比较基准收益率变动的比较

招商安弘灵活配置混合A累计净值增长率与同期业绩比较基准收益率的历史走势对比图



§ 4 管理人报告

4.1 基金经理（或基金经理小组）简介

姓名	职务	任本基金的基金经理期限		证券从业年限	说明
		任职日期	离任日期		
张西林	本基金基金经理	2025 年 6 月 9 日	-	15	男，硕士。2010 年 6 月加入上海申银万国证券研究所有限公司，历任交通运输行业分析师、高级分析师、资深高级分析师及现代服务业研究部副总监；2015 年 11 月加入招商基金管理有限公司，曾任招商中小盘精选混合型证券投资基金、招商丰泰灵活配置混合型证券投资基金(LOF)、招商稳兴混合型证券投资基金、招商品质领航混合型证券投资基金基金经理，现任研究部副总监、国际业务部副总监兼招商安博灵活配置混合型证券投资基金、招商安泰偏股混合型证券投资基金、招商均衡成长混合型证券投资基金、招商安弘灵活配置混合型证券投资基金基金经理。
文仲阳	本基金基金经理（已	2022 年 1 月 14 日	2025 年 6 月 9 日	13	男，理学硕士。2012 年 5 月加入华创证券有限责任公司，任研究所研究员，从事电子行业研究工作；2014 年 1 月加入

	离任)				方正证券股份有限公司，任研究所高级分析师，从事电子行业研究工作；2015 年 11 月加入宝盈基金管理有限公司，任研究部研究员，从事 TMT 行业分析工作；2017 年 1 月加入招商基金管理有限公司，曾任研究部研究员，从事电子行业分析工作，兼任 TMT 组组长，及招商境远灵活配置混合型证券投资基金、招商国企改革主题混合型证券投资基金、招商安弘灵活配置混合型证券投资基金基金经理，现任招商体育文化休闲股票型证券投资基金、招商丰盈积极配置混合型证券投资基金基金经理。
--	-----	--	--	--	---

注：1、本基金首任基金经理的任职日期为本基金合同生效日，后任基金经理的任职日期以及历任基金经理的离任日期为公司相关会议作出决定的公告（生效）日期；

2、证券从业年限计算标准遵从中国证监会《证券投资基金经营机构董事、监事、高级管理人员及从业人员监督管理办法》中关于证券从业人员范围的相关规定。

4.2 管理人对报告期内本基金运作遵规守信情况的说明

基金管理人声明：在本报告期内，本基金管理人严格遵守《中华人民共和国证券投资基金法》《公开募集证券投资基金运作管理办法》等有关法律法规及其各项实施准则的规定以及本基金的基金合同等基金法律文件的约定，本着诚实信用、勤勉尽责的原则管理和运用基金资产，在严格控制风险的前提下，为基金持有人谋求最大利益。本报告期内，基金运作整体合法合规，无损害基金持有人利益的行为。基金的投资范围以及投资运作符合有关法律法规及基金合同的规定。

4.3 公平交易专项说明

4.3.1 公平交易制度的执行情况

基金管理人已建立较完善的研究方法和投资决策流程，确保各投资组合享有公平的投资决策机会。基金管理人建立了所有组合适用的投资对象备选库，制定明确的备选库建立、维护程序。基金管理人拥有健全的投资授权制度，明确投资决策委员会、投资组合经理等各投资决策主体的职责和权限划分，投资组合经理在授权范围内可以自主决策，超过投资权限的操作需要经过严格的审批程序。基金管理人的相关研究成果向内部所有投资组合开放，在投资研究层面不存在各投资组合间不公平的问题。

4.3.2 异常交易行为的专项说明

基金管理人严格控制不同投资组合之间的同日反向交易，严格禁止可能导致不公平交易和利益输送的同日反向交易。确因投资组合的投资策略或流动性等需要而发生的同日反向交易，基金管理人要求相关投资组合经理提供决策依据，并留存记录备查，完全按照有关指数的构成比例进行投资的组合等除外。

本报告期内，本基金各项交易均严格按照相关法律法规、基金合同的有关要求执行，公司所有投资组合参与的交易所公开竞价同日反向交易成交较少的单边交易量超过该证券当日成交量的 5% 的交易共有 5 次，为旗下指数及量化组合因投资策略需要而发生反向交易。报告期内未发现有可能导致不公平交易和利益输送的重大异常交易行为。

4.4 报告期内基金投资策略和运作分析

2024 年报展望中我们认为地产在底部企稳、国内需求进一步下行概率低，海外需求有韧性但需关注强势货币和关税对于出口的影响。经济实际运行下来与 2024 年展望基本一致，呈现的是消费在国补政策刺激下企稳，出口在较高基数压力下仍维持较高增长；地产和制造业的景气度仍然较低——较此前展望的力度要弱。4 月初虽经历美国关税政策的冲击，但一个季度后除个别行业如消费电子外市场主要行业基本消化美国关税政策冲击的影响。市场与宏观环境所呈现的情况基本一致，二季度国内消费相关行业如食品饮料、家电、建材和房地产等领跌，与国内宏观需求关系较弱的军工、通信（海外算力）等领涨。主要宽基指数表现差异主要体现在大小盘因子，中证 2000、创业板综、北证 50 涨幅优于中证红利、沪深 300 和中证 500 等。中证红利指数则延续一季度调整态势，红利风格进一步向银行和部分个股集中。

海外市场经历 4 月上旬美国全球加征关税的单边冲击之后，则呈现单边上涨行情。韩国综合指数、纳斯达克、标普 500 等涨幅分别为 20.08%、17.59% 和 11.18%。主要商品除黄金因为交易关税和地缘局势紧张上涨 6.44% 外，其他商品如铜、油、铁矿石、焦煤、螺纹等都有不同程度下跌，整体反映的是全球服务业和制造业需求较弱的现实。另一值得关注的是美元指数呈现单边下行态势，“美国例外论”的叙事开始有不同声音，期间美元对主要货币的汇率都有不同程度贬值，人民币对美元汇率亦有小幅升值。

组合管理上，坚持“敬畏周期的力量，严选具有弱周期属性的行业和具备弱化周期能力的公司，力求在合理价格买入等待价值实现”的投资想法，坚持一直以来“结构均衡、严选成长”的策略。具体操作上，在黄金快速冲高过程中止盈一部分黄金股仓位并调整持仓至铜，医药仓位未做大幅度调整；因关税和海外需求担忧，期间部分持续关注的科技领域公司调整幅度较大后提供了较好的赔率机会，如互联网、算力、AI 端侧等标的。

4.5 报告期内基金的业绩表现

报告期内，本基金 A 类份额净值增长率为 0.06%，同期业绩基准增长率为 1.57%，本报告期内，基金持有人未实际持有本基金 C 类份额。

4.6 报告期内基金持有人数或基金资产净值预警说明

本基金存在连续六十个工作日基金资产净值低于五千万元的情形，相关解决方案已经上报证监会。

本基金本报告期内存在迷你状态，迷你期间如涉及信息披露费、审计费、基金份额持有人大会费、银行间账户维护费、IOPV 计算与发布费、注册登记费等相关固定费用，由管理人承担，不再从基金资产中列支。

§ 5 投资组合报告

5.1 报告期末基金资产组合情况

金额单位：人民币元

序号	项目	金额（元）	占基金总资产的比例（%）
1	权益投资	18,538,214.03	35.53
	其中：股票	18,538,214.03	35.53
2	基金投资	-	-
3	固定收益投资	1,834,504.77	3.52
	其中：债券	1,834,504.77	3.52
	资产支持证券	-	-
4	贵金属投资	-	-
5	金融衍生品投资	-	-
6	买入返售金融资产	17,090,425.62	32.75
	其中：买断式回购的买入返售金融资产	-	-
7	银行存款和结算备付金合计	14,696,688.32	28.17
8	其他资产	20,501.15	0.04
9	合计	52,180,333.89	100.00

5.2 报告期末按行业分类的股票投资组合

5.2.1 报告期末按行业分类的境内股票投资组合

金额单位：人民币元

代码	行业类别	公允价值（元）	占基金资产净值比例（%）
A	农、林、牧、渔业	478,914.00	0.97
B	采矿业	2,954,258.00	5.96
C	制造业	7,420,042.73	14.98

D	电力、热力、燃气及水生产和供应业	-	-
E	建筑业	-	-
F	批发和零售业	-	-
G	交通运输、仓储和邮政业	2,680,362.00	5.41
H	住宿和餐饮业	-	-
I	信息传输、软件和信息技术服务业	3,067,801.30	6.19
J	金融业	1,936,836.00	3.91
K	房地产业	-	-
L	租赁和商务服务业	-	-
M	科学研究和技术服务业	-	-
N	水利、环境和公共设施管理业	-	-
O	居民服务、修理和其他服务业	-	-
P	教育	-	-
Q	卫生和社会工作	-	-
R	文化、体育和娱乐业	-	-
S	综合	-	-
	合计	18,538,214.03	37.42

5.2.2 报告期末按行业分类的港股通投资股票投资组合

本基金本报告期末未持有港股通投资股票。

5.3 报告期末按公允价值占基金资产净值比例大小排序的前十名股票投资明细

金额单位：人民币元

序号	股票代码	股票名称	数量（股）	公允价值（元）	占基金资产净值比例（%）
1	688213	思特威	12,365	1,263,950.30	2.55
2	601899	紫金矿业	42,500	828,750.00	1.67
3	603993	洛阳钼业	97,200	818,424.00	1.65
4	002463	沪电股份	18,300	779,214.00	1.57
5	600012	皖通高速	43,000	730,140.00	1.47
6	600350	山东高速	67,700	721,682.00	1.46
7	601009	南京银行	61,900	719,278.00	1.45
8	601107	四川成渝	116,600	701,932.00	1.42
9	601288	农业银行	109,100	641,508.00	1.29
10	688266	泽璟制药	5,775	620,870.25	1.25

5.4 报告期末按债券品种分类的债券投资组合

金额单位：人民币元

序号	债券品种	公允价值（元）	占基金资产净值比例（%）
1	国家债券	1,834,504.77	3.70
2	央行票据	-	-

3	金融债券	-	-
	其中：政策性金融债	-	-
4	企业债券	-	-
5	企业短期融资券	-	-
6	中期票据	-	-
7	可转债（可交换债）	-	-
8	同业存单	-	-
9	其他	-	-
10	合计	1,834,504.77	3.70

5.5 报告期末按公允价值占基金资产净值比例大小排名的前五名债券投资明细

金额单位：人民币元

序号	债券代码	债券名称	数量（张）	公允价值（元）	占基金资产净值比例（%）
1	019723	23 国债 20	18,000	1,834,504.77	3.70

5.6 报告期末按公允价值占基金资产净值比例大小排名的前十名资产支持证券投资明细

本基金本报告期末未持有资产支持证券。

5.7 报告期末按公允价值占基金资产净值比例大小排序的前五名贵金属投资明细

本基金本报告期末未持有贵金属。

5.8 报告期末按公允价值占基金资产净值比例大小排名的前五名权证投资明细

本基金本报告期末未持有权证。

5.9 报告期末本基金投资的股指期货交易情况说明

5.9.1 报告期末本基金投资的股指期货持仓和损益明细

本基金本报告期末未持有股指期货合约。

5.9.2 本基金投资股指期货的投资政策

本基金采取套期保值的方式参与股指期货的投资交易，以管理市场风险和调节股票仓位为主要目的。

5.10 报告期末本基金投资的国债期货交易情况说明

5.10.1 本期国债期货投资政策

根据本基金合同规定，本基金不参与国债期货交易。

5.10.2 报告期末本基金投资的国债期货持仓和损益明细

根据本基金合同规定，本基金不参与国债期货交易。

5.10.3 本期国债期货投资评价

根据本基金合同规定，本基金不参与国债期货交易。

5.11 投资组合报告附注

5.11.1

报告期内基金投资的前十名证券除南京银行（证券代码 601009）、农业银行（证券代码 601288）外其他证券的发行主体未有被监管部门立案调查，不存在报告编制日前一年内受到公开谴责、处罚的情形。

1、南京银行（证券代码 601009）

根据发布的相关公告，该证券发行人在报告期内因违规经营、内部制度不完善、未按期申报税款等原因，多次受到监管机构的处罚。

2、农业银行（证券代码 601288）

根据发布的相关公告，该证券发行人在报告期内因违规经营、内部制度不完善、违反反洗钱法、未依法履行职责等原因，多次受到监管机构的处罚。

对上述证券的投资决策程序的说明：本基金投资上述证券的投资决策程序符合相关法律法规和公司制度的要求。

5.11.2

本基金投资的前十名股票没有超出基金合同规定的备选股票库，本基金管理人从制度和流程上要求股票必须先入库再买入。

5.11.3 其他资产构成

金额单位：人民币元

序号	名称	金额（元）
1	存出保证金	15,201.85
2	应收证券清算款	-
3	应收股利	-
4	应收利息	-
5	应收申购款	499.30
6	其他应收款	4,800.00
7	其他	-

8	合计	20,501.15
---	----	-----------

5.11.4 报告期末持有的处于转股期的可转换债券明细

本基金本报告期末未持有处于转股期的可转换债券。

5.11.5 报告期末前十名股票中存在流通受限情况的说明

本基金本报告期末投资前十名股票中不存在流通受限情况。

§ 6 开放式基金份额变动

单位：份

项目	招商安弘灵活配置混合 A	招商安弘灵活配置混合 C
报告期期初基金份额总额	33,176,047.73	-
报告期期间基金总申购份额	27,914,827.87	-
减：报告期期间基金总赎回份额	10,263,551.73	-
报告期期间基金拆分变动份额（份额减少以“-”填列）	-	-
报告期期末基金份额总额	50,827,323.87	-

§ 7 基金管理人运用固有资金投资本基金情况

7.1 基金管理人持有本基金份额变动情况

单位：份

项目	份额
报告期期初管理人持有的本基金份额	1,220,703.12
报告期期间买入/申购总份额	-
报告期期间卖出/赎回总份额	-
报告期期末管理人持有的本基金份额	1,220,703.12
报告期期末持有的本基金份额占基金总份额比例（%）	2.40

7.2 基金管理人运用固有资金投资本基金交易明细

本报告期内基金管理人无运用固有资金投资本基金的交易明细。

§ 8 影响投资者决策的其他重要信息

8.1 报告期内单一投资者持有基金份额比例达到或超过百分之二十的情况

投资者类别	报告期内持有基金份额变化情况					报告期末持有基金情况	
	序号	持有基金份额比例达到或者超过 20% 的时间区间	期初份额	申购份额	赎回份额	持有份额	份额占比
机构	1	20250626-20250630	-	10,294,450.73	-	10,294,450.73	20.25%
机构	2	20250612-20250630	-	10,329,511.40	-	10,329,511.40	20.32%
产品特有风险							
本基金存在单一投资者持有基金份额比例达到或超过 20%的情况，可能会出现集中赎回甚至巨额赎回从而引发基金净值剧烈波动，甚至引发基金的流动性风险，基金管理人可能无法及时变现基金资产以应对基金份额持有人的赎回申请，基金份额持有人可能无法及时赎回持有的全部基金份额。							

注：1、报告期末持有份额占比按照四舍五入方法保留至小数点后第 2 位；

2、申购份额包含申购、定期定额投资、转换转入、红利再投资或者买入等业务增加的份额，赎回份额包含赎回、转换转出或者卖出等业务减少的份额。

§ 9 备查文件目录

9.1 备查文件目录

- 1、中国证券监督管理委员会批准设立招商基金管理有限公司的文件；
- 2、中国证券监督管理委员会批准招商安弘灵活配置混合型证券投资基金设立的文件；
- 3、《招商安弘灵活配置混合型证券投资基金基金合同》；
- 4、《招商安弘灵活配置混合型证券投资基金托管协议》；
- 5、《招商安弘灵活配置混合型证券投资基金招募说明书》；
- 6、基金管理人业务资格批件、营业执照。

9.2 存放地点

招商基金管理有限公司
地址：深圳市福田区深南大道 7088 号

9.3 查阅方式

上述文件可在招商基金管理有限公司互联网站上查阅，或者在营业时间内到招商基金管理有限公司查阅。

投资者对本报告书如有疑问，可咨询本基金管理人招商基金管理有限公司。

客户服务中心电话：400-887-9555

网址：<http://www.cmfcchina.com>

招商基金管理有限公司

2025 年 7 月 18 日