

# 长盛中证红利低波动 100 指数型证券投资基金

## 2025 年第 2 季度报告

2025 年 6 月 30 日

基金管理人：长盛基金管理有限公司

基金托管人：兴业银行股份有限公司

报告送出日期：2025 年 7 月 19 日

§ 1 重要提示

基金管理人的董事会及董事保证本报告所载资料不存在虚假记载、误导性陈述或重大遗漏，并对其内容的真实性、准确性和完整性承担个别及连带责任。

基金托管人兴业银行股份有限公司根据本基金合同规定，于 2025 年 07 月 18 日复核了本报告中的财务指标、净值表现和投资组合报告等内容，保证复核内容不存在虚假记载、误导性陈述或者重大遗漏。

基金管理人承诺以诚实信用、勤勉尽责的原则管理和运用基金资产，但不保证基金一定盈利。

基金的过往业绩并不代表其未来表现。投资有风险，投资者在作出投资决策前应仔细阅读本基金的招募说明书。

本报告中财务资料未经审计。

本报告期自 2025 年 04 月 01 日起至 06 月 30 日止。

§2 基金产品概况

基金简称	长盛中证红利低波动 100 指数
基金主代码	022342
基金运作方式	契约型开放式
基金合同生效日	2024 年 12 月 24 日
报告期末基金份额总额	125, 281, 372. 69 份
投资目标	本基金采用指数化投资策略，紧密跟踪中证红利低波动 100 指数，追求跟踪偏离度与跟踪误差最小化。
投资策略	本基金主要采用组合复制策略及适当的替代性策略以更好的跟踪标的指数，实现基金投资目标。在正常市场情况下，力争控制本基金日均跟踪偏离度的绝对值不超过 0. 35%，年跟踪误差不超过 4%。在条件允许的情况下，本基金也可以适当参与中证红利低波动 100 指数所包含指数成份股以外的其他个股（非标的指数成份股及备选成份股），以更好地跟踪指数。如因指数编制规则调整或其他因素导致跟踪偏离度和跟踪误差超过上述范围，基金管理人应采取合理措施避免跟踪偏离度、跟踪误差进一步扩大。当指数编制方法变更、成份股发生变更、成份股权重由于自由流通量调整而发生变化、成份股派发现金股息、配股及增发、股票长期停牌、市场流动性不足等情况发生时，基金管理人将对投资组合进行优化，尽量降低跟踪误差。1、股票投资策略 本基金主要采取完全复制法，即按照标的指数成份股及其权重构建基金的股票投资组合，并根据标的指数成份股及其权重的变动对股票投资组合进行相应地调整。对于出现市场流

	动性不足、因法律法规原因个别成份股被限制投资等情况，导致本基金无法获得足够数量的股票时，基金管理人将通过投资成份股、非成份股等进行替代。2、存托凭证的投资策略 3、固定收益品种投资策略 4、衍生产品投资/交易策略 5、融资、转融通证券出借业务投资策略 未来，随着市场的发展和基金管理运作的需要，基金管理人可以在不改变投资目标的前提下，遵循法律法规的规定，相应调整或更新投资策略，并在招募说明书更新中公告。	
业绩比较基准	中证红利低波动 100 指数收益率*95%+银行活期存款利率(税后)*5%	
风险收益特征	本基金为股票型基金，理论上其预期风险收益水平高于混合型基金、债券型基金和货币市场基金。本基金为指数型基金，主要投资于标的指数成份股及其备选成份股，具有与标的指数类似的风险收益特征。	
基金管理人	长盛基金管理有限公司	
基金托管人	兴业银行股份有限公司	
下属分级基金的基金简称	长盛中证红利低波动 100 指数 A	长盛中证红利低波动 100 指数 C
下属分级基金的交易代码	022342	022343
报告期末下属分级基金的份额总额	57, 113, 919. 45 份	68, 167, 453. 24 份

§3 主要财务指标和基金净值表现

3.1 主要财务指标

单位：人民币元

主要财务指标	报告期（2025 年 4 月 1 日-2025 年 6 月 30 日）	
	长盛中证红利低波动 100 指数 A	长盛中证红利低波动 100 指数 C
1. 本期已实现收益	1, 251, 761. 86	1, 477, 448. 47
2. 本期利润	2, 031, 302. 90	2, 408, 436. 92
3. 加权平均基金份额本期利润	0. 0269	0. 0255
4. 期末基金资产净值	58, 052, 349. 35	69, 217, 249. 66
5. 期末基金份额净值	1. 0164	1. 0154

注：1、所述基金业绩指标不包括持有人认购或交易基金的各项费用，计入费用后实际收益水平要低于所列数字。

2、所列数据截止到 2025 年 06 月 30 日。

3、本期已实现收益指基金本期利息收入、投资收益、其他收入（不含公允价值变动收益）扣除相关费用和信用减值损失后的余额，本期利润为本期已实现收益加上本期公允价值变动收益。

4、本基金基金合同生效日为 2024 年 12 月 24 日，截至本报告期末本基金成立未满一年。

3.2 基金净值表现

3.2.1 基金份额净值增长率及其与同期业绩比较基准收益率的比较

长盛中证红利低波动 100 指数 A

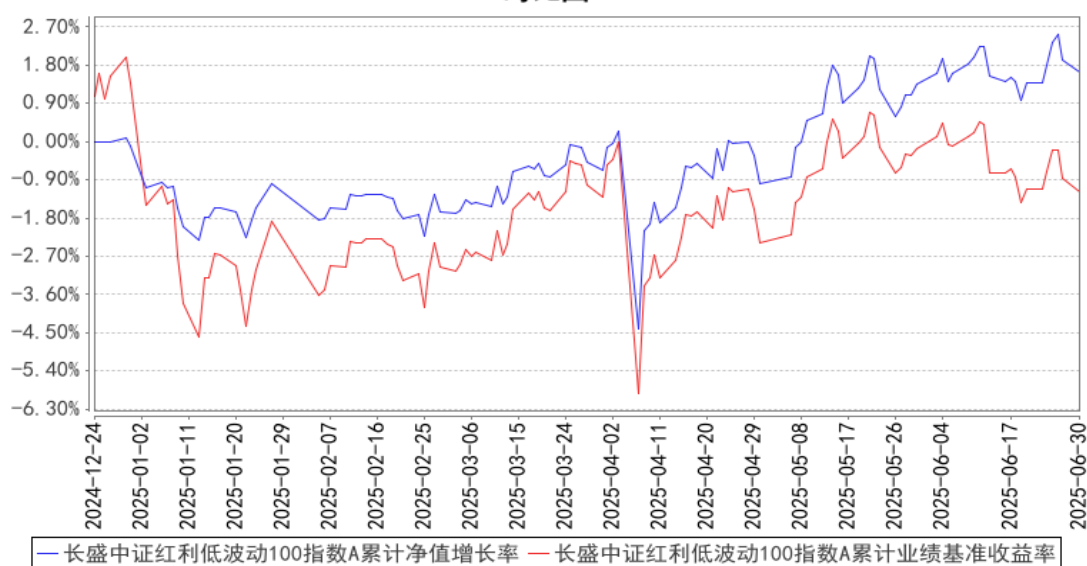
阶段	净值增长率①	净值增长率标准差②	业绩比较基准收益率③	业绩比较基准收益率标准差④	①－③	②－④
过去三个月	2.34%	0.79%	0.11%	0.96%	2.23%	-0.17%
过去六个月	1.75%	0.60%	-2.54%	0.82%	4.29%	-0.22%
自基金合同生效起至今	1.64%	0.59%	-1.19%	0.82%	2.83%	-0.23%

长盛中证红利低波动 100 指数 C

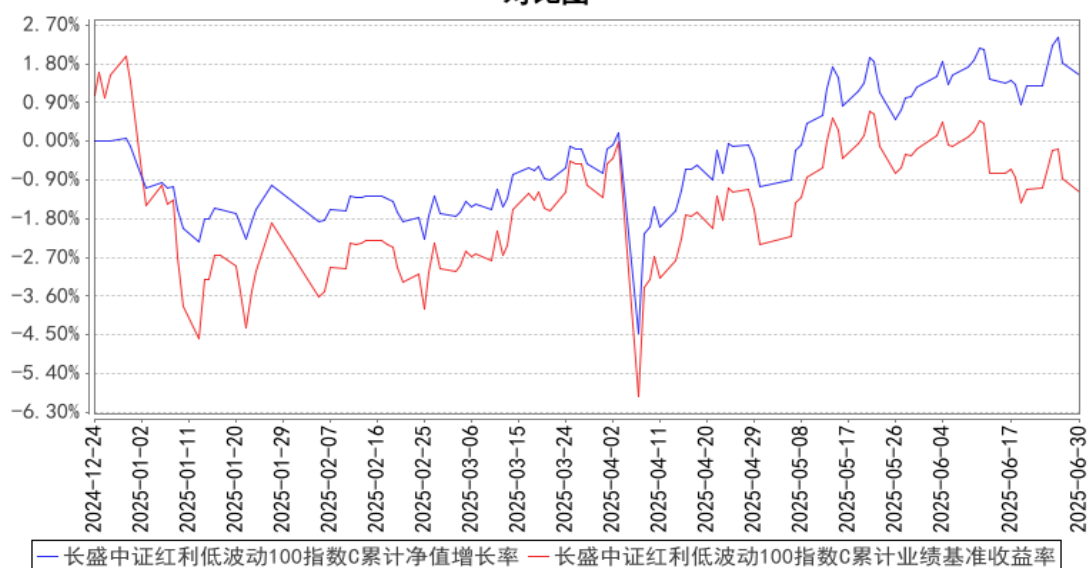
阶段	净值增长率①	净值增长率标准差②	业绩比较基准收益率③	业绩比较基准收益率标准差④	①－③	②－④
过去三个月	2.30%	0.79%	0.11%	0.96%	2.19%	-0.17%
过去六个月	1.66%	0.60%	-2.54%	0.82%	4.20%	-0.22%
自基金合同生效起至今	1.54%	0.59%	-1.19%	0.82%	2.73%	-0.23%

3.2.2 自基金合同生效以来基金累计净值增长率变动及其与同期业绩比较基准收益率变动的比较

长盛中证红利低波动100指数A累计净值增长率与同期业绩比较基准收益率的历史走势对比图



长盛中证红利低波动100指数C累计净值增长率与同期业绩比较基准收益率的历史走势对比图



注：1、本基金基金合同生效日为2024年12月24日，截至本报告期末本基金自合同生效未满一年。

2、按照本基金合同规定，本基金基金管理人应当自基金合同生效之日起六个月内使基金的投资组合比例符合基金合同的约定。本基金已完成建仓但报告期末距建仓结束不满一年。截至建仓期结束日，本基金的各项资产配置比例符合本基金合同的有关约定。截至报告日，本基金的各项资产配置比例符合本基金合同的有关约定。

## §4 管理人报告

### 4.1 基金经理（或基金经理小组）简介

姓名	职务	任本基金的基金经理期限		证券从业年限	说明
		任职日期	离任日期		
陈亘斯	本基金基金经理，长盛中小盘精选混合型证券投资基金基金经理，长盛同庆中证 800 指数型证券投资基金 (LOF) 基金经理，长盛中证 A100 指数证券投资基金基金经理，长盛沪深 300 指数证券投资基金 (LOF) 基金经理，长盛同鑫行业配置混合型证券投资基金基金经理，长盛中证申万一带一路主题指数证券投资基金 (LOF) 基金经理，长盛中证全指证券公司指数证券投资基金 (LOF) 基金经理，长盛环球景气行业大盘精选混合型证券投资基金基金经理，长盛战略新兴产业灵活配置混合型证券投资基金基金经理，长盛北证 50 成份指数增强型发起式证券投资基金基金经理，量化投资部总经理助理。	2024 年 12 月 24 日	-	16 年	陈亘斯先生，硕士。曾任 PineRiver 资产管理公司量化分析师，国元期货有限公司金融工程部研究员、部门经理，北京长安德瑞威投资有限责任公司投资经理。2017 年 2 月加入长盛基金管理有限公司，曾任基金经理助理。

注：1、上表基金经理的任职日期和离任日期均指公司决定确定的聘任日期和解聘日期；

2、“证券从业年限”中“证券从业”的含义遵从《证券投资基金经营机构董事、监事、高级管理人员及从业人员监督管理办法》的相关规定。

4.1.1 期末兼任私募资产管理计划投资经理的基金经理同时管理的产品情况

本基金本报告期内无基金经理兼任私募资产管理计划投资经理的情况。

4.2 管理人对报告期内本基金运作合规守信情况的说明

本报告期内，本基金管理人严格按照《证券投资基金法》及其各项实施准则、本基金基金合同和其他有关法律法规、监管部门的相关规定，依照诚实信用、勤勉尽责的原则管理和运用基金资产，在严格控制投资风险的基础上，为基金份额持有人谋求最大利益，没有损害基金份额持有人利益的行为。

4.3 公平交易专项说明

4.3.1 公平交易制度的执行情况

报告期内，公司严格执行《公司公平交易细则》各项规定，在研究、投资授权与决策、交易执行等各个环节，公平对待旗下所有投资组合，包括公募基金、社保组合、私募资产管理计划等。具体如下：

研究支持，公司旗下所有投资组合共享公司研究部门研究成果，所有投资组合经理在公司研究平台上拥有同等权限。

投资授权与决策，公司实行投资决策委员会领导下的投资组合经理负责制，各投资组合经理在投资决策委员会的授权范围内，独立完成投资组合的管理工作。各投资组合经理遵守投资信息隔离墙制度。

交易执行，公司实行集中交易制度，所有投资组合的投资指令均由交易部统一执行委托交易。交易部依照《公司公平交易细则》的规定，场内交易，强制开启恒生交易系统公平交易程序；场外交易，严格遵守相关工作流程，保证交易执行的公平性。

投资管理行为的监控与分析评估，公司风险管理部、监察稽核部，依照《公司公平交易细则》的规定，持续、动态监督公司投资管理全过程，并进行分析评估，及时向公司管理层报告发现问题，保障公司旗下所有投资组合均被公平对待。

公司对过去 4 个季度的同向交易行为进行数量分析，计算溢价率、贡献率、占优比等指标，使用双边 90%置信水平对 1 日、3 日、5 日的交易片段进行 T 检验，未发现违反公平交易及利益输送的行为。

#### 4.3.2 异常交易行为的专项说明

本报告期内，本公司旗下所有投资组合参与的交易所公开竞价交易中，未发现同日反向交易成交较少的单边交易量超过该证券当日成交量的 5% 的交易。

本报告期内，未发现本基金有可能导致不公平交易和利益输送的异常交易行为。

#### 4.4 报告期内基金的投资策略和运作分析

2025 年二季度 A 股市场在经历了初期关税冲击后迅速修复并连续温和上涨，得益于政策的及时呵护以及投资者总体对国内的科技突破的前景保持了充分的信心。杠铃策略的红利和成长两端内部均有所变化，其中红利板块内以银行板块一马当先，尤其是业绩增速突出的地方性银行，显示出较强的经营韧性；而成长板块方面，不同于一季度领涨的人工智能、国产替代等偏向内循环的板块，面对关税压力仍能凭借自身产品优势而对外破局的创新药、电路板、光模块、军工等获得市场高度认同，部分成分股走势创出年内新高。但我们也注意到，成长板块的内部轮动十分显著，人气过高时需要评估其交易拥挤度和预期业绩的估值匹配度。此外，微盘股由于流动性的溢出效应而整体屡创历史新高，但其背后对资金净流入和动量效应的依赖过高而脱离了基本面估值体系，需要关注其急速调整的尾部风险。虽然我们对于美联储在中期打开降息通道而改善 A 股外部流动性的趋势抱有信心，但未来几个月应当留意目前较为一致的乐观预期可能会产生短期分歧，从而催化市场出现明显的震荡，但总体市场逐步上台阶的中长期态势大概率会在偶发的调整后更加坚实。

在操作中，我们严格遵守基金合同，在指数权重调整和基金申赎变动时，应用指数复制和数量化手段降低交易成本和减少跟踪误差。

#### 4.5 报告期内基金的业绩表现

截至本报告期末长盛中证红利低波动 100 指数 A 的基金份额净值为 1.0164 元，本报告期基金份额净值增长率为 2.34%，同期业绩比较基准收益率为 0.11%；截至本报告期末长盛中证红利低波动 100 指数 C 的基金份额净值为 1.0154 元，本报告期基金份额净值增长率为 2.30%，同期业绩比较基准收益率为 0.11%。本报告期内日均跟踪误差为 0.0351%，年度化跟踪误差为 3.0253%。

#### 4.6 报告期内基金持有人数或基金资产净值预警说明

本基金本报告期内不存在连续二十个工作日基金份额持有人数量不满二百人或者基金资产净值低于五千万元的情形。

### §5 投资组合报告

#### 5.1 报告期末基金资产组合情况

序号	项目	金额（元）	占基金总资产的比例（%）
1	权益投资	119,369,798.00	90.43
	其中：股票	119,369,798.00	90.43
2	基金投资	—	—
3	固定收益投资	—	—
	其中：债券	—	—
	资产支持证券	—	—
4	贵金属投资	—	—
5	金融衍生品投资	—	—
6	买入返售金融资产	—	—
	其中：买断式回购的买入返售金融资产	—	—
7	银行存款和结算备付金合计	11,199,526.53	8.48
8	其他资产	1,429,239.55	1.08
9	合计	131,998,564.08	100.00

#### 5.2 报告期末按行业分类的股票投资组合

##### 5.2.1 报告期末指数投资按行业分类的境内股票投资组合

代码	行业类别	公允价值（元）	占基金资产净值比例（%）
A	农、林、牧、渔业	—	—
B	采矿业	10,582,067.00	8.31
C	制造业	41,297,177.00	32.45
D	电力、热力、燃气及水生产和	5,774,387.00	4.54



	供应业		
E	建筑业	6,249,113.00	4.91
F	批发和零售业	4,589,637.00	3.61
G	交通运输、仓储和邮政业	11,887,948.00	9.34
H	住宿和餐饮业	-	-
I	信息传输、软件和信息技术服务业	1,530,680.00	1.20
J	金融业	29,897,235.00	23.49
K	房地产业	1,865,409.00	1.47
L	租赁和商务服务业	2,690,435.00	2.11
M	科学研究和技术服务业	-	-
N	水利、环境和公共设施管理业	-	-
O	居民服务、修理和其他服务业	-	-
P	教育	-	-
Q	卫生和社会工作	-	-
R	文化、体育和娱乐业	335,936.00	0.26
S	综合	-	-
	合计	116,700,024.00	91.70

### 5.2.2 报告期末积极投资按行业分类的境内股票投资组合

代码	行业类别	公允价值（元）	占基金资产净值比例（%）
A	农、林、牧、渔业	-	-
B	采矿业	242,424.00	0.19
C	制造业	1,186,316.00	0.93
D	电力、热力、燃气及水生产和供应业	283,284.00	0.22
E	建筑业	-	-
F	批发和零售业	-	-
G	交通运输、仓储和邮政业	-	-
H	住宿和餐饮业	-	-
I	信息传输、软件和信息技术服务业	12,400.00	0.01
J	金融业	-	-
K	房地产业	-	-
L	租赁和商务服务业	945,350.00	0.74
M	科学研究和技术服务业	-	-
N	水利、环境和公共设施管理业	-	-
O	居民服务、修理和其他服务业	-	-
P	教育	-	-
Q	卫生和社会工作	-	-
R	文化、体育和娱乐业	-	-
S	综合	-	-
	合计	2,669,774.00	2.10

### 5.2.3 报告期末按行业分类的港股通投资股票投资组合

本基金本报告期末未持有港股通投资股票。

### 5.3 期末按公允价值占基金资产净值比例大小排序的股票投资明细

#### 5.3.1 报告期末指数投资按公允价值占基金资产净值比例大小排序的前十名股票投资明细

序号	股票代码	股票名称	数量（股）	公允价值（元）	占基金资产净值比例（%）
1	000937	冀中能源	676,800	3,891,600.00	3.06
2	601006	大秦铁路	423,700	2,796,420.00	2.20
3	600755	厦门国贸	444,700	2,690,435.00	2.11
4	601568	北元集团	622,600	2,583,790.00	2.03
5	600028	中国石化	378,700	2,135,868.00	1.68
6	600177	雅戈尔	290,400	2,119,920.00	1.67
7	600273	嘉化能源	250,400	2,118,384.00	1.66
8	601088	中国神华	50,100	2,031,054.00	1.60
9	603156	养元饮品	95,700	2,025,012.00	1.59
10	000895	双汇发展	80,400	1,962,564.00	1.54

#### 5.3.2 报告期末积极投资按公允价值占基金资产净值比例大小排序的前五名股票投资明细

序号	股票代码	股票名称	数量（股）	公允价值（元）	占基金资产净值比例（%）
1	000708	中信特钢	85,800	1,009,008.00	0.79
2	002027	分众传媒	129,500	945,350.00	0.74
3	601225	陕西煤业	12,600	242,424.00	0.19
4	605368	蓝天燃气	18,600	183,024.00	0.14
5	000830	鲁西化工	17,000	175,100.00	0.14

### 5.4 报告期末按债券品种分类的债券投资组合

本基金本报告期末未持有债券。

### 5.5 报告期末按公允价值占基金资产净值比例大小排序的前五名债券投资明细

本基金本报告期末未持有债券。

### 5.6 报告期末按公允价值占基金资产净值比例大小排序的前十名资产支持证券投资明细

本基金本报告期末未持有资产支持证券。

### 5.7 报告期末按公允价值占基金资产净值比例大小排序的前五名贵金属投资明细

本基金本报告期末未持有贵金属。

5.8 报告期末按公允价值占基金资产净值比例大小排序的前五名权证投资明细

本基金本报告期末未持有权证。

5.9 报告期末本基金投资的股指期货交易情况说明

5.9.1 报告期末本基金投资的股指期货持仓和损益明细

本基金本报告期末无股指期货投资。

5.9.2 本基金投资股指期货的投资政策

本基金本报告期内未投资股指期货。

5.10 报告期末本基金投资的国债期货交易情况说明

5.10.1 本期国债期货投资政策

本基金本报告期内未投资国债期货。

5.10.2 报告期末本基金投资的国债期货持仓和损益明细

本基金本报告期末无国债期货投资。

5.10.3 本期国债期货投资评价

本基金本报告期内未投资国债期货。

5.11 投资组合报告附注

5.11.1 本基金投资的前十名证券的发行主体本期是否出现被监管部门立案调查，或在报告编制日前一年内受到公开谴责、处罚的情形

本报告期内本基金投资的前十名证券的发行主体无被监管部门立案调查，无在报告编制日前一年内受到公开谴责、处罚。

5.11.2 基金投资的前十名股票是否超出基金合同规定的备选股票库

本基金投资的前十名股票，均为基金合同规定备选股票库之内的股票。

5.11.3 其他资产构成

序号	名称	金额（元）
1	存出保证金	—
2	应收证券清算款	—
3	应收股利	—

4	应收利息	—
5	应收申购款	1,429,239.55
6	其他应收款	—
7	其他	—
8	合计	1,429,239.55

5.11.4 报告期末持有的处于转股期的可转换债券明细

本基金本报告期末未持有处于转股期的可转换债券。

5.11.5 报告期末前十名股票中存在流通受限情况的说明

5.11.5.1 报告期末指数投资前十名股票中存在流通受限情况的说明

本基金本报告期末指数投资前十名股票中不存在流通受限情况。

5.11.5.2 报告期末积极投资前五名股票中存在流通受限情况的说明

本基金本报告期末积极投资前五名股票中不存在流通受限情况。

5.11.6 投资组合报告附注的其他文字描述部分

由于四舍五入的原因，分项之和与合计项之间可能存在尾差。

§6 开放式基金份额变动

单位：份

项目	长盛中证红利低波动 100 指数 A	长盛中证红利低波动 100 指数 C
报告期期初基金份额总额	85,283,818.89	114,931,698.71
报告期期间基金总申购份额	36,568,190.92	5,870,567.60
减：报告期期间基金总赎回份额	64,738,090.36	52,634,813.07
报告期期间基金拆分变动份额（份额减少以“-”填列）	—	—
报告期期末基金份额总额	57,113,919.45	68,167,453.24

§7 基金管理人运用固有资金投资本基金情况

7.1 基金管理人持有本基金份额变动情况

本基金本报告期无基金管理人运用固有资金投资本基金的情况。

7.2 基金管理人运用固有资金投资本基金交易明细

本基金本报告期无基金管理人运用固有资金投资本基金的情况。

§8 影响投资者决策的其他重要信息

## 8.1 报告期内单一投资者持有基金份额比例达到或超过 20%的情况

本基金报告期内无单一投资者持有基金份额比例达到或超过 20%的情况。

## 8.2 影响投资者决策的其他重要信息

本基金本报告期内无影响投资者决策的其他重要信息。

# §9 备查文件目录

## 9.1 备查文件目录

- 1、长盛中证红利低波动 100 指数型证券投资基金相关批准文件；
- 2、《长盛中证红利低波动 100 指数型证券投资基金基金合同》；
- 3、《长盛中证红利低波动 100 指数型证券投资基金托管协议》；
- 4、《长盛中证红利低波动 100 指数型证券投资基金招募说明书》；
- 5、法律意见书；
- 6、基金管理人业务资格批件、营业执照；
- 7、基金托管人业务资格批件、营业执照。

## 9.2 存放地点

备查文件存放于基金管理人和/或基金托管人的办公地址。

## 9.3 查阅方式

投资者可到基金管理人和/或基金托管人的办公地址和/或基金管理人互联网站免费查阅备查文件。在支付工本费后，投资者可在合理时间内取得备查文件的复制件或复印件。

投资者对本报告书如有疑问，可咨询本基金管理人长盛基金管理有限公司。

客户服务中心电话：400-888-2666、010-86497888。

网址：<http://www.csfunds.com.cn>。

长盛基金管理有限公司

2025 年 7 月 19 日