

摩根全球天然资源混合型证券投资基金
(QDII)
2025 年第 2 季度报告

2025 年 6 月 30 日

基金管理人：摩根基金管理（中国）有限公司

基金托管人：中国银行股份有限公司

报告送出日期：2025 年 7 月 21 日

§ 1 重要提示

基金管理人的董事会及董事保证本报告所载资料不存在虚假记载、误导性陈述或重大遗漏，并对其内容的真实性、准确性和完整性承担个别及连带责任。

基金托管人中国银行股份有限公司根据本基金合同规定，于 2025 年 7 月 18 日复核了本报告中的财务指标、净值表现和投资组合报告等内容，保证复核内容不存在虚假记载、误导性陈述或者重大遗漏。

基金管理人承诺以诚实信用、勤勉尽责的原则管理和运用基金资产，但不保证基金一定盈利。

基金的过往业绩并不代表其未来表现。投资有风险，投资者在作出投资决策前应仔细阅读本基金的招募说明书。

本报告中财务资料未经审计。

本报告期自 2025 年 4 月 1 日起至 6 月 30 日止。

§ 2 基金产品概况

基金简称	摩根全球天然资源混合(QDII)
基金主代码	378546
基金运作方式	契约型开放式
基金合同生效日	2012 年 3 月 26 日
报告期末基金份额总额	101,313,232.42 份
投资目标	本基金主要投资于全球范围内从事天然资源的勘探、开发、生产及销售，或是向天然资源行业提供服务的公司的股票，通过积极主动的资产配置和组合管理，在风险可控的前提下以获取长期资产增值。
投资策略	<p>全球天然资源的稀缺与人类对其需求的不断增长的矛盾日益突显，这显示了天然资源具有极大的战略价值，该行业的相关上市公司也具有良好的投资机会。本基金将充分分享全球天然资源行业未来的高增长成果，审慎把握全球天然资源的投资机会，争取为投资者带来长期稳健回报。</p> <p>1、股票投资策略</p> <p>总体上本基金将采取自上而下与自下而上相结合的投资策略。首先通过考察不同国家的发展趋势及不同行业的景气程度，决</p>

	<p>定地区与板块的基本布局；其次采取自下而上的选股策略，在对股票进行基本面分析的同时，通过深入研究股票的价值与动量特性，选取目标投资对象。</p> <p>2、固定收益类投资策略</p> <p>本基金将根据风险防御及现金替代性管理的需要，适度进行债券投资。本基金将分别对新兴市场 and 成熟市场中不同国家和地区宏观经济发展情况、财政政策、货币政策、以及利率走势进行分析的基础上，综合考查利率风险、信用和流动性风险对债券内在价值的影响，构建固定收益类投资组合，以追求长期低波动率的稳健回报。</p> <p>3、衍生品投资策略</p> <p>本基金将以组合避险或有效管理为目标，本着谨慎原则，进行风险识别，适度参与衍生品投资。</p>	
业绩比较基准	标普全球矿产及能源指数（S&P Global Mining & Energy Index）收益率	
风险收益特征	<p>本基金为混合型投资基金，主要投资于海外市场的天然资源行业的股票，本基金的业绩表现在大多数的情况下与国际大宗商品价格的走势具有较高的相关性。本基金的预期风险收益水平低于股票型基金，高于债券型基金及货币市场基金，属于较高风险和较高预期收益的基金品种。</p> <p>根据 2017 年 7 月 1 日施行的《证券期货投资者适当性管理办法》，基金管理人和相关销售机构已对本基金重新进行风险评级，风险评级行为不改变本基金的实质性风险收益特征，但由于风险等级分类标准的变化，本基金的风险等级表述可能有相应变化，具体风险评级结果应以基金管理人和销售机构提供的评级结果为准。</p>	
基金管理人	摩根基金管理（中国）有限公司	
基金托管人	中国银行股份有限公司	
下属分级基金的基金简称	摩根全球天然资源混合(QDII)A	摩根全球天然资源混合(QDII)C

下属分级基金的交易代码	378546	019578
报告期末下属分级基金的份 额总额	82,106,158.15 份	19,207,074.27 份
境外投资顾问	英文名称: JPMorgan Asset Management (UK) Limited	
	中文名称: 摩根资产管理(英国)有限公司	
境外资产托管人	英文名称: Bank of China (Hong Kong) Limited	
	中文名称: 中国银行(香港)有限公司	

§ 3 主要财务指标和基金净值表现

3.1 主要财务指标

单位: 人民币元

主要财务指标	报告期 (2025 年 4 月 1 日-2025 年 6 月 30 日)	
	摩根全球天然资源混合(QDII)A	摩根全球天然资源混合(QDII)C
1. 本期已实现收益	1,817,237.99	278,328.83
2. 本期利润	2,556,442.62	551,612.96
3. 加权平均基金份额本期利润	0.0305	0.0392
4. 期末基金资产净值	88,238,831.23	20,905,571.32
5. 期末基金份额净值	1.0747	1.0884

注: 本期已实现收益指基金本期利息收入、投资收益、其他收入(不含公允价值变动收益)扣除相关费用后的余额, 本期利润为本期已实现收益加上本期公允价值变动收益。

上述基金业绩指标不包括持有人认购或交易基金的各项费用(例如, 开放式基金的申购赎回费、红利再投资费、基金转换费等), 计入费用后实际收益水平要低于所列数字。

3.2 基金净值表现

3.2.1 基金份额净值增长率及其与同期业绩比较基准收益率的比较

摩根全球天然资源混合(QDII)A

阶段	净值增长率①	净值增长率 标准差②	业绩比较基 准收益率③	业绩比较基 准收益率标 准差④	①—③	②—④
过去三个月	3.25%	1.59%	2.80%	1.70%	0.45%	-0.11%
过去六个月	12.35%	1.27%	11.39%	1.34%	0.96%	-0.07%
过去一年	4.17%	1.13%	2.30%	1.18%	1.87%	-0.05%

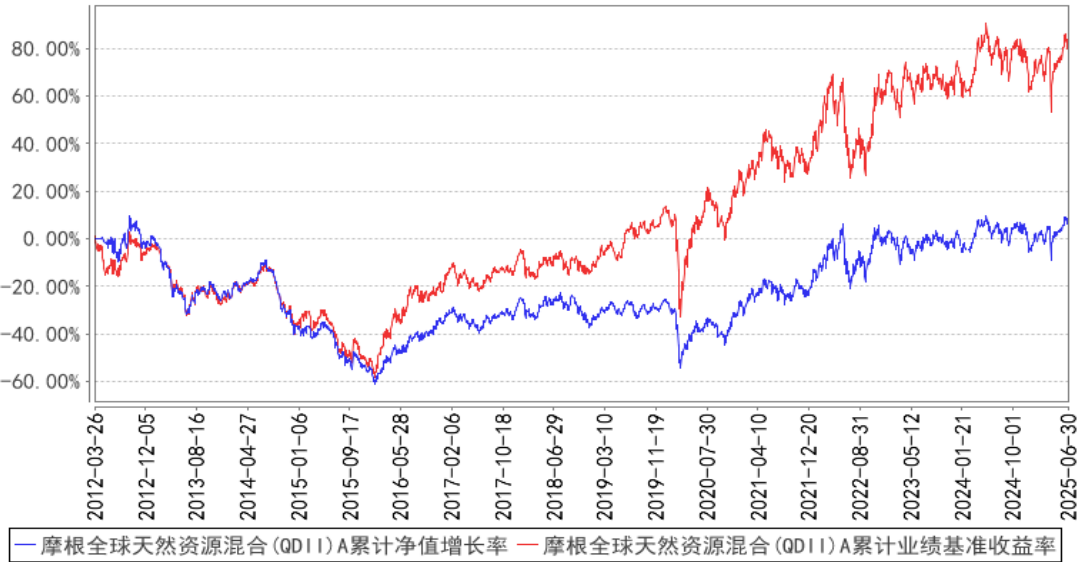
过去三年	24.81%	1.21%	33.23%	1.23%	-8.42%	-0.02%
过去五年	74.75%	1.32%	70.24%	1.31%	4.51%	0.01%
自基金合同生效起至今	7.47%	1.27%	82.31%	1.37%	-74.84%	-0.10%

摩根全球天然资源混合(QDII)C

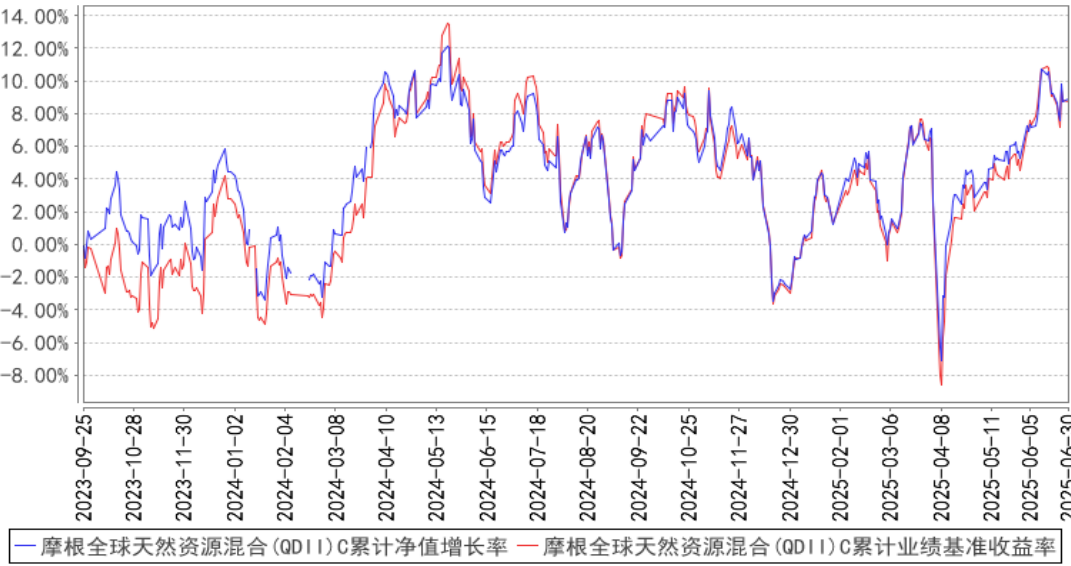
阶段	净值增长率①	净值增长率 标准差②	业绩比较基 准收益率③	业绩比较基 准收益率标 准差④	①—③	②—④
过去三个月	2.43%	1.59%	2.80%	1.70%	-0.37%	-0.11%
过去六个月	11.41%	1.28%	11.39%	1.34%	0.02%	-0.06%
过去一年	3.07%	1.13%	2.30%	1.18%	0.77%	-0.05%
自基金合同生效起至今	8.89%	1.04%	8.73%	1.10%	0.16%	-0.06%

3.2.2 自基金合同生效以来基金累计净值增长率变动及其与同期业绩比较基准收益率变动的比较

摩根全球天然资源混合(QDII)A累计净值增长率与同期业绩比较基准收益率的历史走势对比图



摩根全球天然资源混合(QDII) C累计净值增长率与同期业绩比较基准收益率的历史
走势对比图



注：本基金合同生效日为 2012 年 3 月 26 日，图示的时间段为合同生效日至本报告期末。

本基金自 2023 年 9 月 22 日起增加 C 类份额，相关数据按实际存续期计算。

本基金建仓期为本基金合同生效日起 6 个月，建仓期结束时资产配置比例符合本基金基金合同规定。

§ 4 管理人报告

4.1 基金经理（或基金经理小组）简介

姓名	职务	任本基金的基金经理期限		证券从业年限	说明
		任职日期	离任日期		
张军	本基金的基金经理	2012 年 3 月 26 日	—	21 年（金融领域从业经验 32 年）	张军先生曾任上海国际信托有限公司国际业务部经理、交易部经理。2004 年 6 月起加入摩根基金管理(中国)有限公司（原上投摩根基金管理有限公司），先后担任交易部总监、基金经理、投资绩效评估总监、国际投资部总监、组合基金投资部总监，现任高级基金经理。

注：1. 对基金的首任基金经理，其“任职日期”为基金合同生效日，“离任日期”为根据公司决定确定的解聘日期；对非首任基金经理，“任职日期”和“离任日期”分别指根据公司决定确定的聘任日期和解聘日期。

2. 证券从业的含义遵从中国证监会及行业协会的相关规定。

4.1.1 期末兼任私募资产管理计划投资经理的基金经理同时管理的产品情况

姓名	产品类型	产品数量（只）	资产净值（元）	任职时间
张军	公募基金	9	10,637,595,607.52	2008-03-08
	私募资产管理计划	1	26,424,711.73	2021-07-09
	其他组合	-	-	-
	合计	10	10,664,020,319.25	-

4.2 境外投资顾问为本基金提供投资建议的主要成员简介

姓名	在境外投资顾问所任职务	证券从业年限	说明
Veronika Lysogorskaya	摩根资产管理(英国)执行董事，位于伦敦的新兴市场和亚太股票团队的自然资源分析师	20 年	Veronika Lysogorskaya, 执行董事, 是位于伦敦的国际股票团队投资经理以及新兴市场 and 亚太股票团队的自然资源分析师。Veronika 自 2010 年加入公司, 之前曾在伦敦的汇丰银行工作, 担任中欧、东欧、中东和非洲 (CEMEA) 地区金属和矿业部门的分析师。在此之前, 她曾在莫斯科的 ING 担任初级股票研究分析师。Veronika 在俄罗斯莫斯科的国立大学高等经济学院获得金融学位。
Christopher Korpan	摩根资产管理(英国)执行董事, 投资组合经理, 国际股票集团的全球行业专家	21 年	Christopher Korpan, 执行董事, 是位于伦敦国际股票团队的全球行业专家以及投资经理, 自 2010 年加入公司以来, 一直专门研究自然资源中的材料领域。之前曾在加拿大伦丁矿业公司担任业务分析师, 并在贝马黄金公司担任地质学家。Christopher 拥有伦敦帝国理工学院的金属和能源金融硕士学位以及爱丁堡大学的地质 (荣誉) 理学学士学位, 并且是特许金融分析师。

4.3 报告期内本基金运作合规守信情况说明

在本报告期内，基金管理人不存在损害基金份额持有人利益的行为，在控制风险的前提下，勤勉尽责地为基金份额持有人谋求利益。基金管理人遵守了《证券投资基金法》及其他有关法律、法规、本基金基金合同的规定。

4.4 公平交易专项说明

4.4.1 公平交易制度的执行情况

报告期内，本公司继续贯彻落实《证券投资基金管理公司公平交易制度指导意见》等相关法律法规和公司内部公平交易流程的各项要求，严格规范境内上市股票、债券的一级市场申购和二级市场交易等活动，通过系统和人工相结合的方式进行交易执行和监控分析，以确保本公司管理的不同投资组合在授权、研究分析、投资决策、交易执行、业绩评估等投资管理活动相关的环节均得到公平对待。

对于交易所市场投资活动，本公司执行集中交易制度，确保不同投资组合在买卖同一证券时，按照时间优先、比例分配的原则在各投资组合间公平分配交易量；对于银行间市场投资活动，本公司通过对手库控制和交易室询价机制，严格防范对手风险并检查价格公允性；对于申购投资行为，本公司遵循价格优先、比例分配的原则，根据事前独立申报的价格和数量对交易结果进行公平分配。

报告期内，通过对不同投资组合之间的收益率差异比较、对同向交易和反向交易的交易时机和交易价差监控分析，未发现整体公平交易执行出现异常的情况。

4.4.2 异常交易行为的专项说明

报告期内，通过对交易价格、交易时间、交易方向等的分析，未发现有可能导致不公平交易和利益输送的异常交易行为。

所有投资组合参与的交易所公开竞价同日反向交易成交较少的单边交易量超过该证券当日成交量的 5%的情形：无。

4.5 报告期内基金的投资策略和业绩表现说明

4.5.1 报告期内基金投资策略和运作分析

报告期内全球资源类股票取得正回报。黄金和资源品金属价格因特朗普总统关税政策叠加了中东地缘不确定而走高。油价受到中东局势变化的影响，一度冲高后又迅速回落。

长期以来，矿业与能源板块新项目开发计划很多被推迟或取消，企业更倾向通过股票回购和高股息向股东返还现金。这种市场动态导致供应持续紧张，由于闲置产能处于历史低位，供需平

衡需要较长时间调整。近年来，能源市场受宏观经济环境快速变化影响，价格在低位至多年高位间大幅波动。OPEC（石油输出国组织）特别是沙特阿拉伯维持严格减产纪律，致力于消除库存。同时美国战略石油储备处于数十年低位，随着 2022 年高价周期结束，补库存需求显现。过去五年行业投资不足将导致未来价格上行压力，各国政府补充战略储备的可能性也在增加。

全球碳中和转型将显著增加金属需求，尤其是基本金属。我们超配的基本金属不仅是能源转型的关键材料，其需求增长还将受到人口持续增长、城市化进程加速、可再生能源普及及交通电动化等因素驱动。本质上，各国政府正通过政策引导实现从碳基经济向金属基经济的转型。

尽管大宗商品经历了过去一年的强势表现，自然资源行业并未急于扩大产能以缓解供应短缺。我们认为，低库存和有限闲置产能或将使后续可能到来的衰退周期中的商品价格显著高于历史相同周期期时的水平。

此外，贵金属仍然是投资组合回报的多元化因素，也是避险需求的关键资产。

从长远来看，随着人口不断增长和城镇化率的提高，对商品的需求将会增加。由于此前多年价格低迷导致投资不足，我们所投资的商品市场可能出现短缺，从而导致价格上升。我们投资组合中的公司一直通过降低成本和加强资产负债表来积极管理财务风险。我们投资团队也将继续寻找更多具有吸引力的总回报的高质量公司。

报告期，本基金在贵金属板块的超配及个股选择成为主要正收益来源，而基本金属板块的超配则拖累了相对收益。

4.5.2 报告期内基金的业绩表现

本报告期摩根全球天然资源混合 (QDII) A 份额净值增长率为：3.25%，同期业绩比较基准收益率为：2.80%；

摩根全球天然资源混合 (QDII) C 份额净值增长率为：2.43%，同期业绩比较基准收益率为：2.80%。

4.6 报告期内基金持有人数或基金资产净值预警说明

无。

§ 5 投资组合报告

5.1 报告期末基金资产组合情况

序号	项目	金额（人民币元）	占基金总资产的比例（%）
1	权益投资	99,981,619.58	89.34

	其中：普通股	91,560,629.68	81.82
	优先股	—	—
	存托凭证	8,420,989.90	7.52
	房地产信托凭证	—	—
2	基金投资	—	—
3	固定收益投资	—	—
	其中：债券	—	—
	资产支持证券	—	—
4	金融衍生品投资	—	—
	其中：远期	—	—
	期货	—	—
	期权	—	—
	权证	—	—
5	买入返售金融资产	—	—
	其中：买断式回购的买入返售金融资产	—	—
6	货币市场工具	—	—
7	银行存款和结算备付金合计	11,251,208.78	10.05
8	其他资产	678,797.47	0.61
9	合计	111,911,625.83	100.00

注：本基金本报告期末通过港股通交易机制投资的港股公允价值为人民币 3,591,495.16 元，占期末净值比例为 3.29%。

5.2 报告期末在各个国家（地区）证券市场的股票及存托凭证投资分布

国家（地区）	公允价值（人民币元）	占基金资产净值比例（%）
美国	56,984,826.93	52.21
英国	15,630,545.68	14.32
加拿大	13,739,774.71	12.59
澳大利亚	4,733,223.35	4.34
中国香港	3,591,495.16	3.29
南非	1,724,749.33	1.58
瑞典	971,089.88	0.89
葡萄牙	954,632.71	0.87
奥地利	934,747.00	0.86
法国	716,534.83	0.66
合计	99,981,619.58	91.60

注：国家（地区）类别根据其所在的证券交易所确定，ADR、GDR 按照存托凭证本身挂牌的证券交易所确定。

5.3 报告期末按行业分类的股票及存托凭证投资组合

行业类别	公允价值（人民币元）	占基金资产净值比例（%）
------	------------	--------------

基础材料	51,605,043.39	47.28
消费者非必需品	-	-
消费者常用品	-	-
能源	48,376,576.19	44.32
金融	-	-
医疗保健	-	-
工业	-	-
信息技术	-	-
电信服务	-	-
公用事业	-	-
房地产	-	-
合计	99,981,619.58	91.60

注：以上分类采用全球行业分类标准(GICS)。

5.4 期末按公允价值占基金资产净值比例大小排序的权益投资明细

5.4.1 报告期末按公允价值占基金资产净值比例大小排序的前十名股票及存托凭证投资明细

序号	公司名称(英文)	公司名称(中文)	证券代码	所在证券市场	所属国家(地区)	数量(股)	公允价值(人民币元)	占基金资产净值比例(%)
1	EXXON MOBIL CORP	埃克森美孚石油公司	XOM	纽约证券交易所	美国	8,368	6,457,561.17	5.92
2	RIO TINTO PLC	力拓公司	RIO	英国伦敦交易所	英国	12,464	5,201,021.54	4.77
3	SHELL PLC (UK)	壳牌公共有限公司	SHEL	英国伦敦交易所	英国	17,072	4,285,226.50	3.93
4	AGNICO EAGLE MINES LTD	阿哥尼可老鹰矿场有限公司	AEM	加拿大交易所	加拿大	4,313	3,671,063.97	3.36
5	WHEATON PRECIOUS METALS CORP	Wheaton 贵金属公司	WPM	纽约证券交易所	美国	5,432	3,491,919.26	3.20
6	BHP GROUP LTD	必和必	BHP	澳大利亚	澳大利亚	14,378	2,478,889.81	2.27

		拓集团		利 亚 证 券 交 易 所	利亚			
6	BHP GROUP LTD	必 和 必 拓集团	BHP	英 国 伦 敦 交 易 所	英国	5,732	984,075.21	0.90
7	SOUTHERN COPPER CORP	南 方 铜 业公司	SCCO	纽 约 证 券 交 易 所	美国	4,592	3,325,689.70	3.05
8	TOTALENERGIES SE -SPON ADR	道 达 尔 集团	TTE	纽 约 证 券 交 易 所	美国	6,891	3,028,363.33	2.77
9	KINROSS GOLD CORP	金 罗 斯 黄 金 公 司	KGC	纽 约 证 券 交 易 所	美国	26,772	2,995,490.11	2.74
10	NEWMONT CORP	纽 蒙 黄 金公司	NEM	纽 约 证 券 交 易 所	美国	6,487	2,705,468.45	2.48

注：此处所用证券代码的类别是当地市场代码。

5.5 报告期末按债券信用等级分类的债券投资组合

本基金本报告期末未持有债券。

5.6 报告期末按公允价值占基金资产净值比例大小排名的前五名债券投资明细

本基金本报告期末未持有债券。

5.7 报告期末按公允价值占基金资产净值比例大小排名的前十名资产支持证券投资 明细

本基金本报告期末未持有资产支持证券。

5.8 报告期末按公允价值占基金资产净值比例大小排名的前五名金融衍生品投资明 细

本基金本报告期末未持有金融衍生品。

5.9 报告期末按公允价值占基金资产净值比例大小排序的前十名基金投资明细

本基金本报告期末未持有基金。

5.10 投资组合报告附注

5.10.1

本基金投资的前十名证券的发行主体本期未出现被监管部门立案调查，或在报告编制日前一年内受到公开谴责、处罚的情形。

5.10.2

报告期内本基金投资的前十名股票中没有在基金合同规定备选股票库之外的股票。

5.10.3 其他资产构成

序号	名称	金额（人民币元）
1	存出保证金	1,725.74
2	应收证券清算款	-
3	应收股利	135,915.49
4	应收利息	-
5	应收申购款	541,156.24
6	其他应收款	-
7	其他	-
8	合计	678,797.47

5.10.4 报告期末持有的处于转股期的可转换债券明细

本基金本报告期末未持有处于转股期的可转换债券。

5.10.5 报告期末前十名股票中存在流通受限情况的说明

本基金本报告期末前十名股票中不存在流通受限情况。

5.10.6 投资组合报告附注的其他文字描述部分

因四舍五入原因，投资组合报告中分项之和与合计可能存在尾差。

§ 6 开放式基金份额变动

单位：份

项目	摩根全球天然资源混合 (QDII) A	摩根全球天然资源混合 (QDII) C
报告期期初基金份额总额	87,106,985.64	11,870,166.85
报告期期间基金总申购份额	10,371,681.64	21,161,132.62
减:报告期期间基金总赎回份额	15,372,509.13	13,824,225.20
报告期期间基金拆分变动份额（份额减少以“-”填列）	-	-

报告期期末基金份额总额	82,106,158.15	19,207,074.27
-------------	---------------	---------------

注：总申购份额包含红利再投、转换入份额，总赎回份额包含转换出份额。

§ 7 基金管理人运用固有资金投资本基金交易明细

无。

§ 8 影响投资者决策的其他重要信息

8.1 报告期内单一投资者持有基金份额比例达到或超过 20%的情况

无。

§ 9 备查文件目录

9.1 备查文件目录

- 1、中国证监会核准本基金募集的文件；
- 2、《摩根全球天然资源混合型证券投资基金(QDII)基金合同》；
- 3、《摩根全球天然资源混合型证券投资基金(QDII)托管协议》；
- 4、法律意见书；
- 5、基金管理人业务资格批件、营业执照；
- 6、基金托管人业务资格批件、营业执照；
- 7、中国证监会要求的其他文件。

9.2 存放地点

基金管理人或基金托管人住所。

9.3 查阅方式

投资者可在营业时间免费查阅，也可按工本费购买复印件。

摩根基金管理（中国）有限公司

2025 年 7 月 21 日