

浦银安盛科技创新一年持有期混合型证券
投资基金(原浦银安盛科技创新一年定期
开放混合型证券投资基金)
2025 年第 2 季度报告

2025 年 6 月 30 日

基金管理人：浦银安盛基金管理有限公司

基金托管人：交通银行股份有限公司

报告送出日期：2025 年 7 月 21 日

§1 重要提示

基金管理人的董事会及董事保证本报告所载资料不存在虚假记载、误导性陈述或重大遗漏，并对其内容的真实性、准确性和完整性承担个别及连带责任。

基金托管人交通银行股份有限公司根据本基金合同规定，于 2025 年 7 月 18 日复核了本报告中的财务指标、净值表现和投资组合报告等内容，保证复核内容不存在虚假记载、误导性陈述或者重大遗漏。

基金管理人承诺以诚实信用、勤勉尽责的原则管理和运用基金资产，但不保证基金一定盈利。

基金的过往业绩并不代表其未来表现。投资有风险，投资者在作出投资决策前应仔细阅读本基金的招募说明书。

本报告中财务资料未经审计。

自 2025 年 6 月 5 日起，原浦银安盛科技创新一年定期开放混合型证券投资基金转型为浦银安盛科技创新一年持有期混合型证券投资基金。浦银安盛科技创新一年持有期混合型证券投资基金报告期自 2025 年 6 月 5 日起至 2025 年 6 月 30 日止。原浦银安盛科技创新一年定期开放混合型证券投资基金报告期自 2025 年 4 月 1 日起至 2025 年 6 月 4 日止。

§2 基金产品概况

2.1 基金基本情况（转型后）

基金简称	浦银安盛科技创新一年持有混合
基金主代码	009366
基金运作方式	契约型开放式
基金合同生效日	2025 年 6 月 5 日
报告期末基金份额总额	53,197,492.52 份
投资目标	本基金主要投资于科技创新相关主题的股票，把握中国创新驱动发展的投资机遇，在严格控制风险的前提下，力争实现基金资产的长期稳定增值。
投资策略	本基金在股票投资方面主要采用主题投资策略，通过重点投资受益于代表科技创新主题的相关股票，并保持对中国经济发展的趋势对相关行业及上市公司影响的密切跟踪和研究分析，投资于具备高成长性的上市公司。本基金所界定的科技创新企业主要是指坚持面向世界科技前沿、面向经济主战场、面向国家重大需求，主要服务于符合国家战略、突破关键核心技术、市场认可度高的科技创新企业，属于新一代信息技术、高端装备、新材料、新能源、节能环保以及生物医药等高新技术产业和战略性新兴产业的科技创新企业，属于互联网、大数据、云计算、人工智能和制造业深度融合的科技创新企业。

业绩比较基准	中国战略新兴产业成份指数收益率*60%+中证全债指数收益率*30%+恒生指数收益率*10%	
风险收益特征	本基金为混合型基金，其预期风险收益水平低于股票型基金，高于债券型基金和货币市场基金。本基金可投资港股通标的股票，需承担港股通机制下因投资环境、投资标的、市场制度以及交易规则等差异带来的特有风险。	
基金管理人	浦银安盛基金管理有限公司	
基金托管人	交通银行股份有限公司	
下属分级基金的基金简称	浦银安盛科技创新一年持有混合 A	浦银安盛科技创新一年持有混合 C
下属分级基金的交易代码	009366	009367
报告期末下属分级基金的份额总额	49,879,483.00 份	3,318,009.52 份

2.1 基金基本情况（转型前）

基金简称	浦银安盛科技创新一年定开混合	
基金主代码	009366	
基金运作方式	契约型开放式	
基金合同生效日	2020 年 12 月 14 日	
报告期末基金份额总额	53,615,295.92 份	
投资目标	本基金主要投资于科技创新相关主题的股票，把握中国创新驱动发展的投资机遇，在严格控制风险的前提下，力争实现基金资产的长期稳定增值。	
投资策略	本基金在股票投资方面主要采用主题投资策略，通过重点投资受益于代表科技创新主题的相关股票，并保持对中国经济发展的趋势对相关行业及上市公司影响的密切跟踪和研究分析，投资于具备高成长性的上市公司。本基金所界定的科技创新企业主要是指坚持面向世界科技前沿、面向经济主战场、面向国家重大需求，主要服务于符合国家战略、突破关键核心技术、市场认可度高的科技创新企业，属于新一代信息技术、高端装备、新材料、新能源、节能环保以及生物医药等高新技术产业和战略性新兴产业的科技创新企业，属于互联网、大数据、云计算、人工智能和制造业深度融合的科技创新企业。	
业绩比较基准	中国战略新兴产业成份指数收益率*60%+中证全债指数收益率*30%+恒生指数收益率*10%	
风险收益特征	本基金为混合型基金，其预期风险收益水平低于股票型基金，高于债券型基金和货币市场基金。本基金可投资港股通标的股票，需承担港股通机制下因投资环境、投资标的、市场制度以及交易规则等差异带来的特有风险。	
基金管理人	浦银安盛基金管理有限公司	
基金托管人	交通银行股份有限公司	
下属分级基金的基金简称	浦银安盛科技创新一年定开混合 A	浦银安盛科技创新一年定开混合 C
下属分级基金的交易代码	009366	009367

报告期末下属分级基金的份额总额	50,344,592.22 份	3,270,703.70 份
-----------------	-----------------	----------------

§3 主要财务指标和基金净值表现

3.1 主要财务指标（转型后）

单位：人民币元

主要财务指标	报告期（2025 年 6 月 5 日-2025 年 6 月 30 日）	
	浦银安盛科技创新一年持有混合 A	浦银安盛科技创新一年持有混合 C
1. 本期已实现收益	954,717.57	59,610.18
2. 本期利润	897,906.05	56,622.20
3. 加权平均基金份额本期利润	0.0179	0.0173
4. 期末基金资产净值	54,905,761.03	3,586,370.62
5. 期末基金份额净值	1.1008	1.0809

注：1、上述基金业绩指标不包括持有人认购或交易基金的各项费用，计入费用后实际收益水平要低于所列数字。

2、本期已实现收益指基金本期利息收入、投资收益、其他收入（不含公允价值变动收益）扣除相关费用和信用减值损失后的余额。

3、本期利润为本期已实现收益加上本期公允价值变动收益。

3.1 主要财务指标（转型前）

单位：人民币元

主要财务指标	报告期（2025 年 4 月 1 日-2025 年 6 月 4 日）	
	浦银安盛科技创新一年定开混合 A	浦银安盛科技创新一年定开混合 C
1. 本期已实现收益	-525,835.00	-75,020.16
2. 本期利润	-724,511.50	-155,633.11
3. 加权平均基金份额本期利润	-0.0130	-0.0251
4. 期末基金资产净值	54,516,089.60	3,478,702.73
5. 期末基金份额净值	1.0829	1.0636

注：1、上述基金业绩指标不包括持有人认购或交易基金的各项费用，计入费用后实际收益水平要低于所列数字。

2、本期已实现收益指基金本期利息收入、投资收益、其他收入（不含公允价值变动收益）扣除相关费用和信用减值损失后的余额。

3、本期利润为本期已实现收益加上本期公允价值变动收益。

3.2 基金净值表现（转型后）

3.2.1 基金份额净值增长率及其与同期业绩比较基准收益率的比较

浦银安盛科技创新一年持有混合 A

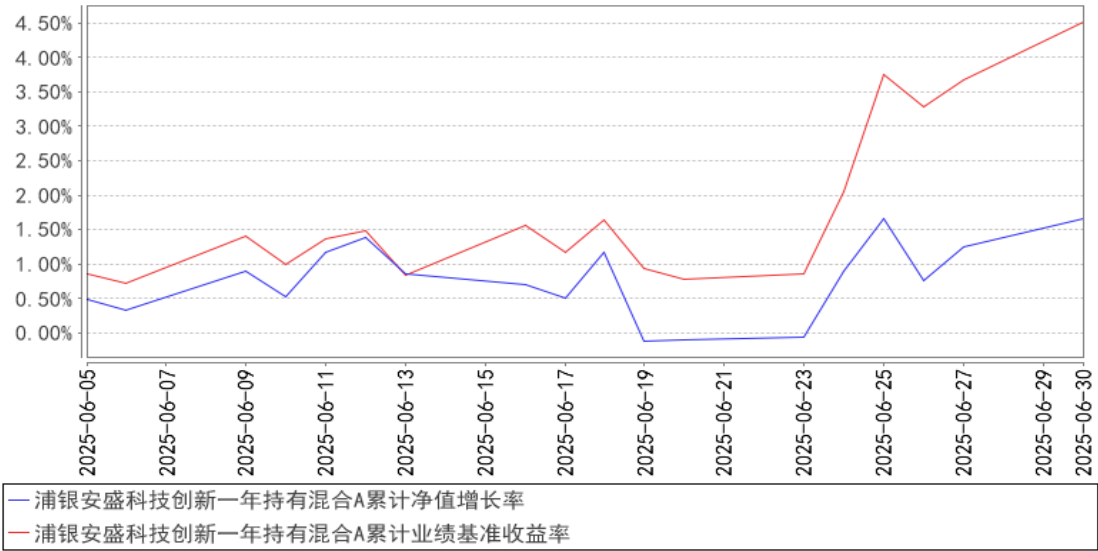
阶段	净值增长率①	净值增长率标准差②	业绩比较基准收益率③	业绩比较基准收益率标准差④	①－③	②－④
自基金合同生效起至今	1.65%	0.60%	4.51%	0.66%	-2.86%	-0.06%

浦银安盛科技创新一年持有混合 C

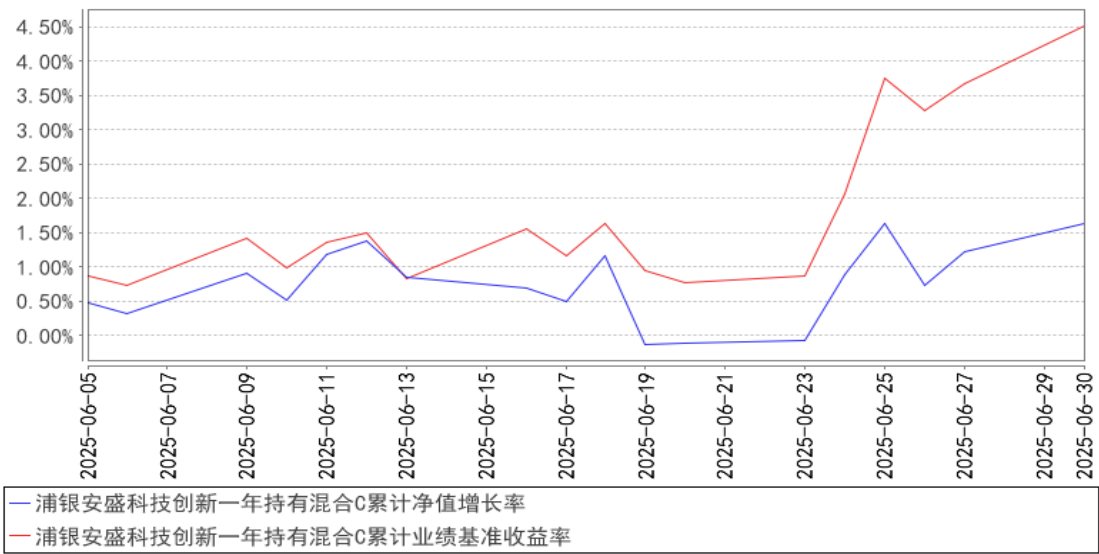
阶段	净值增长率①	净值增长率标准差②	业绩比较基准收益率③	业绩比较基准收益率标准差④	①－③	②－④
自基金合同生效起至今	1.63%	0.60%	4.51%	0.66%	-2.88%	-0.06%

3.2.2 自基金转型以来基金累计净值增长率变动及其与同期业绩比较基准收益率变动的比较

浦银安盛科技创新一年持有混合A累计净值增长率与同期业绩比较基准收益率的历史走势对比图



浦银安盛科技创新一年持有混合C累计净值增长率与同期业绩比较基准收益率的历史走势对比图



3.2 基金净值表现（转型前）

3.2.1 基金份额净值增长率及其与同期业绩比较基准收益率的比较

浦银安盛科技创新一年定开混合 A

阶段	净值增长率①	净值增长率标准差②	业绩比较基准收益率③	业绩比较基准收益率标准差④	①－③	②－④
过去三个月	-1.09%	1.35%	-2.31%	1.16%	1.22%	0.19%
过去六个月	6.24%	1.15%	1.02%	1.07%	5.22%	0.08%
过去一年	24.30%	1.23%	11.44%	1.32%	12.86%	-0.09%
过去三年	35.79%	1.21%	-14.56%	1.06%	50.35%	0.15%
自基金合同生效起至今	8.29%	1.34%	-18.48%	1.09%	26.77%	0.25%

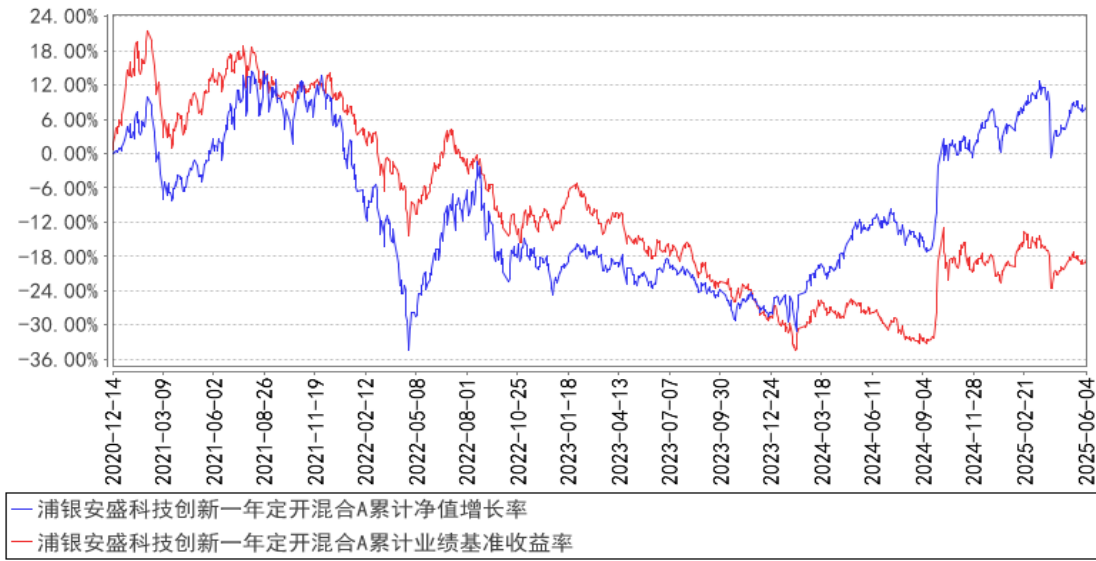
浦银安盛科技创新一年定开混合 C

阶段	净值增长率①	净值增长率标准差②	业绩比较基准收益率③	业绩比较基准收益率标准差④	①－③	②－④
过去三个月	-1.19%	1.35%	-2.31%	1.16%	1.12%	0.19%
过去六个月	6.02%	1.15%	1.02%	1.07%	5.00%	0.08%

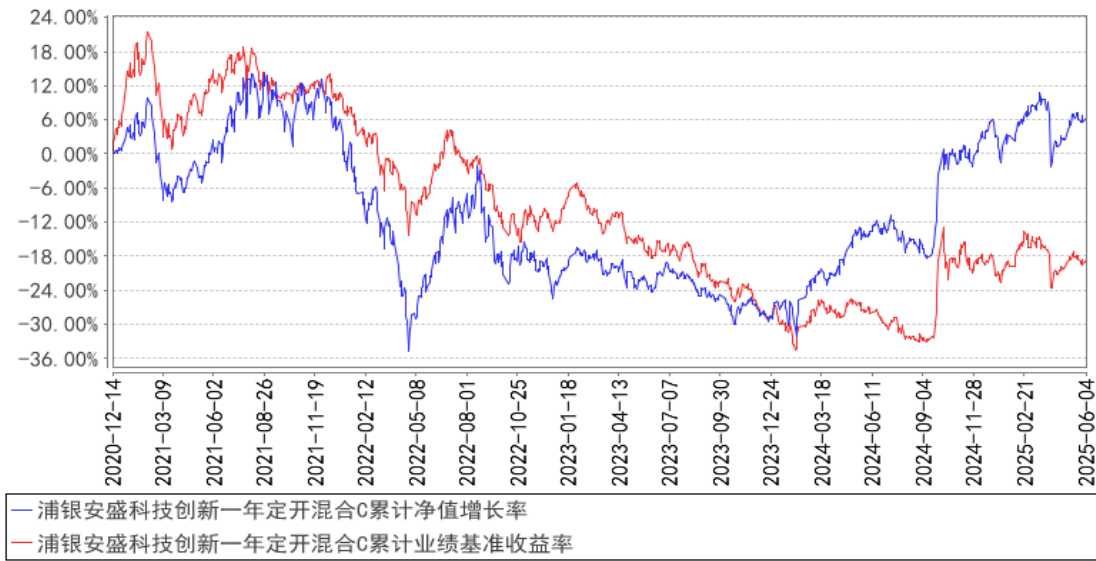
过去一年	23.79%	1.23%	11.44%	1.32%	12.35%	-0.09%
过去三年	34.14%	1.21%	-14.56%	1.06%	48.70%	0.15%
自基金合同生效起至今	6.36%	1.34%	-18.48%	1.09%	24.84%	0.25%

3.2.2 自基金合同生效以来基金累计净值增长率变动及其与同期业绩比较基准收益率变动的比较

浦银安盛科技创新一年定开混合A累计净值增长率与同期业绩比较基准收益率的历史走势对比图



浦银安盛科技创新一年定开混合C累计净值增长率与同期业绩比较基准收益率的历史走势对比图



§4 管理人报告

4.1 基金经理（或基金经理小组）简介（转型后）

姓名	职务	任本基金的基金经理期限		证券从业年限	说明
		任职日期	离任日期		
李浩玄	本基金的基金经理	2025 年 6 月 5 日	—	9 年	李浩玄先生，同济大学金融专业硕士学历。2011 年 7 月至 2012 年 7 月在思高方达金融服务有限公司运营部任后台清算；2012 年 8 月至 2013 年 6 月在襄富投资咨询有限公司交易部任交易员；2013 年 7 月至 2015 年 2 月在上海龙德资源股份有限公司金融业务部任研究员；2015 年 3 月至 2015 年 8 月在上海展弘投资管理有限公司研究部任研究员。2015 年 9 月加盟浦银安盛基金管理有限公司，在研究部从事研究员岗位工作。2022 年 12 月至 2025 年 6 月担任浦银安盛科技创新一年定期开放混合型证券投资基金的基金经理。2023 年 3 月起担任浦银安盛战略新兴产业混合型证券投资基金的基金经理。2024 年 3 月起担任浦银安盛高端装备混合型发起式证券投资基金的基金经理。2024 年 9 月起担任浦银安盛先进制造混合型证券投资基金及浦银安盛 ESG 责任投资混合型证券投资基金的基金经理。2025 年 4 月起担任浦银安盛周期优选混合型发起式证券投资基金的基金经理。2025 年 6 月起担任浦银安盛科技创新一年持有期混合型证券投资基金（原浦银安盛科技创新一年定期开放混合型证券投资基金）的基金经理。2025 年 6 月起担任浦银安盛品质优选混合型证券投资基金的基金经理。

注：1、首任基金经理的“任职日期”为基金合同生效日，非首任基金经理的“任职日期”为根据公司决定确定的聘任日期，基金经理的“离任日期”均为根据公司决定确定的解聘日期。

2、证券从业含义遵从《证券投资基金经营机构董事、监事、高级管理人员及从业人员监督管理办法》的相关规定。

4.1 基金经理（或基金经理小组）简介（转型前）

姓名	职务	任本基金的基金经理期限		证券从业年限	说明
		任职日期	离任日期		
李浩玄	本基金的基金经理	2022 年 12 月 21 日	2025 年 6 月 4 日	9 年	李浩玄先生，同济大学金融专业硕士学历。2011 年 7 月至 2012 年 7 月在思高方达金融服务有限公司运营部任后台清算；

					2012 年 8 月至 2013 年 6 月在襄富投资咨询有限公司交易部任交易员；2013 年 7 月至 2015 年 2 月在上海龙德资源股份有限公司金融业务部任研究员；2015 年 3 月至 2015 年 8 月在上海展弘投资管理有限公司研究部任研究员。2015 年 9 月加盟浦银安盛基金管理有限公司，在研究部从事研究员岗位工作。2022 年 12 月至 2025 年 6 月担任浦银安盛科技创新一年定期开放混合型证券投资基金的基金经理。2023 年 3 月起担任浦银安盛战略新兴产业混合型证券投资基金的基金经理。2024 年 3 月起担任浦银安盛高端装备混合型发起式证券投资基金的基金经理。2024 年 9 月起担任浦银安盛先进制造混合型证券投资基金及浦银安盛 ESG 责任投资混合型证券投资基金的基金经理。2025 年 4 月起担任浦银安盛周期优选混合型发起式证券投资基金的基金经理。2025 年 6 月起担任浦银安盛科技创新一年持有期混合型证券投资基金（原浦银安盛科技创新一年定期开放混合型证券投资基金）的基金经理。2025 年 6 月起担任浦银安盛品质优选混合型证券投资基金的基金经理。
--	--	--	--	--	--

注：1、首任基金经理的“任职日期”为基金合同生效日，非首任基金经理的“任职日期”为根据公司决定确定的聘任日期，基金经理的“离任日期”均为根据公司决定确定的解聘日期。

2、证券从业含义遵从《证券投资基金经营机构董事、监事、高级管理人员及从业人员监督管理办法》的相关规定。

4.2 管理人对报告期内本基金运作合规守信情况的说明

本报告期内，基金管理人严格遵守《证券投资基金法》及其他相关法律法规、证监会规定和基金合同的约定，本着诚实信用、勤勉尽责的原则管理和运用基金资产，在严格控制风险的前提下，为基金份额持有人谋求最大利益。本报告期内未有损害基金份额持有人利益的行为。

4.3 公平交易专项说明

4.3.1 公平交易制度的执行情况

本基金管理人根据《公平交易管理规定》，建立并健全了有效的公平交易执行体系，保证公平对待旗下的每一个基金组合。

在具体执行中，在投资决策流程上，构建统一的研究平台，为所有投资组合公平的提供研究

支持。在投资决策过程中，严格遵守公司的各项投资管理制度和投资授权制度，投资组合经理在授权范围内可以自主决策，超过投资权限的操作必须经过严格的审批程序。在交易执行环节上，详细规定了面对多个投资组合交易执行的流程和规定，以保证投资执行交易过程的公平性。公司严格控制主动投资组合的同日反向交易，非经特别控制流程审批同意，不得进行。从事后监控角度上，定期对组合间同一投资标的的临近交易日的同向交易和反向交易的合理性分析评估，以及不同时间窗口下（1 日、3 日、5 日、10 日）的季度公平性交易分析评估，对旗下投资组合及其各投资类别的收益率差异进行分析。公司定期对公平交易制度的遵守和相关业务流程的执行情况进行检查，季度公平交易分析报告按规定经基金经理或投资经理签字，并经督察长、总经理审阅签字后，归档保存。

本报告期内，上述公平交易制度总体执行情况良好，公平对待旗下各投资组合，未发现任何违反公平交易的行为。

4.3.2 异常交易行为的专项说明

本报告期内未发现本基金存在违反法律、法规、中国证监会和证券交易所颁布的相关规范性文件认定的异常交易行为。报告期内未发生本基金与旗下其他投资组合参与的交易所公开竞价同日反向交易成交较少的单边交易量超过该证券当日成交量的 5% 的情形。

4.4 报告期内基金的投资策略和运作分析

二季度，市场在初期遭遇关税冲击后，便进入消化修复通道，后续整体呈现震荡上行态势。从结构来看，市场呈现“两头强中间弱”的特征，具体表现为低估值低波动的银行板块与成长赛道（创新药、智能驾驶、算力等）交替引领行情，偏周期板块则延续弱势格局。

本季度，我们继续核心配置科技（AI 应用）与红利（电力、港口、固废、水务）板块，同时结合基本面变化及估值波动，对标的持仓比重进行了动态调整。

我们对经济基本面整体保持审慎态度，同时也留意到结构性分化特征。需细致甄别地产基建链、制造业、消费等领域的周期节奏差异，即便在这三大板块内部，细分行业及公司的供需格局亦呈现分化态势。因此，我们的研究重心较以往更下沉。我们发现部分细分行业龙头因供给端出清已显现见底迹象，且股价预期处于低位，具备左侧布局价值，为此我们正逐步提升该类资产配置比例。对于供给端尚未出清的广谱大宗价格型周期品种，我们保持观察。

我们继续坚持自下而上的选股策略，审慎评估估值水平。

4.5 报告期内基金的业绩表现

截至本报告期末浦银安盛科技创新一年持有混合 A 的基金份额净值为 1.1088 元，本报告期基

金份额净值增长率为 0.49%；同期业绩比较基准收益率为 2.61%。截至本报告期末浦银安盛科技创新一年持有混合 C 的基金份额净值为 1.0809 元，本报告期基金份额净值增长率为 0.39%；同期业绩比较基准收益率为 2.61%。

4.6 报告期内基金持有人数或基金资产净值预警说明

- 1、本报告期内未出现连续二十个工作日基金份额持有人数量不满二百人的情形。
- 2、本报告期内未出现连续二十个工作日基金资产净值低于五千万的情形。

§5 投资组合报告（转型后）

5.1 报告期末基金资产组合情况

序号	项目	金额（元）	占基金总资产的比例（%）
1	权益投资	52,719,361.85	89.60
	其中：股票	52,719,361.85	89.60
2	基金投资	—	—
3	固定收益投资	2,912,781.45	4.95
	其中：债券	2,912,781.45	4.95
	资产支持证券	—	—
4	贵金属投资	—	—
5	金融衍生品投资	—	—
6	买入返售金融资产	—	—
	其中：买断式回购的买入返售金融资产	—	—
7	银行存款和结算备付金合计	2,574,746.68	4.38
8	其他资产	631,601.69	1.07
9	合计	58,838,491.67	100.00

注：本基金本报告期末通过港股通交易机制投资的港股公允价值为 12,522,371.69 元，占基金资产净值的比例为 21.41%。

5.2 报告期末按行业分类的股票投资组合

5.2.1 报告期末按行业分类的境内股票投资组合

代码	行业类别	公允价值（元）	占基金资产净值比例（%）
A	农、林、牧、渔业	—	—
B	采矿业	—	—
C	制造业	34,161,397.16	58.40
D	电力、热力、燃气及水生产和供应业	854,385.00	1.46
E	建筑业	—	—

F	批发和零售业	—	—
G	交通运输、仓储和邮政业	317,205.00	0.54
H	住宿和餐饮业	—	—
I	信息传输、软件和信息技术服务业	—	—
J	金融业	—	—
K	房地产业	—	—
L	租赁和商务服务业	2,528,838.00	4.32
M	科学研究和技术服务业	—	—
N	水利、环境和公共设施管理业	2,335,165.00	3.99
O	居民服务、修理和其他服务业	—	—
P	教育	—	—
Q	卫生和社会工作	—	—
R	文化、体育和娱乐业	—	—
S	综合	—	—
	合计	40,196,990.16	68.72

5.2.2 报告期末按行业分类的港股通投资股票投资组合

行业类别	公允价值（人民币）	占基金资产净值比例（%）
原材料	—	—
非周期性消费品	1,361,796.70	2.33
周期性消费品	—	—
能源	1,151,099.77	1.97
金融	—	—
医疗	—	—
工业	4,255,468.76	7.28
信息技术	48,125.25	0.08
电信服务	4,862,335.01	8.31
公用事业	843,546.20	1.44
房地产	—	—
合计	12,522,371.69	21.41

注：以上分类采用全球行业分类标准（GICS）。

5.3 期末按公允价值占基金资产净值比例大小排序的股票投资明细

5.3.1 报告期末按公允价值占基金资产净值比例大小排序的前十名股票投资明细

序号	股票代码	股票名称	数量（股）	公允价值（元）	占基金资产净值比例（%）
1	00700	腾讯控股	10,600	4,862,335.01	8.31
2	601058	赛轮轮胎	358,900	4,708,768.00	8.05
3	300750	宁德时代	17,100	4,312,962.00	7.37
4	600079	人福医药	177,400	3,721,852.00	6.36
5	688036	传音控股	46,366	3,695,370.20	6.32
6	600989	宝丰能源	222,500	3,591,150.00	6.14
7	002475	立讯精密	84,200	2,920,898.00	4.99

8	600984	建设机械	787,800	2,528,838.00	4.32
9	600323	瀚蓝环境	95,900	2,335,165.00	3.99
10	300751	迈为股份	32,700	2,274,612.00	3.89

5.4 报告期末按债券品种分类的债券投资组合

序号	债券品种	公允价值（元）	占基金资产净值比例（%）
1	国家债券	2,912,781.45	4.98
2	央行票据	—	—
3	金融债券	—	—
	其中：政策性金融债	—	—
4	企业债券	—	—
5	企业短期融资券	—	—
6	中期票据	—	—
7	可转债（可交换债）	—	—
8	同业存单	—	—
9	其他	—	—
10	合计	2,912,781.45	4.98

5.5 报告期末按公允价值占基金资产净值比例大小排序的前五名债券投资明细

序号	债券代码	债券名称	数量（张）	公允价值（元）	占基金资产净值比例（%）
1	019766	25 国债 01	29,000	2,912,781.45	4.98

5.6 报告期末按公允价值占基金资产净值比例大小排序的前十名资产支持证券投资 明细

注：本基金本报告期末未持有资产支持证券。

5.7 报告期末按公允价值占基金资产净值比例大小排序的前五名贵金属投资明细

注：本基金本报告期末未持有贵金属。

5.8 报告期末按公允价值占基金资产净值比例大小排序的前五名权证投资明细

注：本基金本报告期末未持有权证。

5.9 报告期末本基金投资的股指期货交易情况说明

5.9.1 报告期末本基金投资的股指期货持仓和损益明细

注：本基金本报告期末未持有股指期货。

5.9.2 本基金投资股指期货的投资政策

本基金本报告期末未持有股指期货。

5.10 报告期末本基金投资的国债期货交易情况说明

5.10.1 本期国债期货投资政策

本基金本报告期末未持有国债期货。

5.10.2 报告期末本基金投资的国债期货持仓和损益明细

注：本基金本报告期末未持有国债期货。

5.10.3 本期国债期货投资评价

本基金本报告期末未持有国债期货。

5.11 投资组合报告附注

5.11.1 本基金投资的前十名证券的发行主体本期是否出现被监管部门立案调查，或在报告编制日前一年内受到公开谴责、处罚的情形

本基金投资的前十名证券的发行主体中，人福医药集团股份有限公司在报告编制日前一年内曾受到上海证券交易所的通报批评。本基金投资的前十名证券中，上述主体所发行证券的投资决策程序符合公司投资制度的规定。

除上述主体外，本基金投资的前十名证券的发行主体本期没有出现被监管部门立案调查、或在报告编制日前一年内受到公开谴责、处罚的情形。

5.11.2 基金投资的前十名股票是否超出基金合同规定的备选股票库

报告期内，本基金投资的前十名股票不存在超出基金合同规定的备选股票库的情况。

5.11.3 其他资产构成

序号	名称	金额（元）
1	存出保证金	27,182.69
2	应收证券清算款	471,408.05
3	应收股利	127,721.77
4	应收利息	—
5	应收申购款	5,289.18
6	其他应收款	—
7	其他	—
8	合计	631,601.69

5.11.4 报告期末持有的处于转股期的可转换债券明细

注：本基金本报告期末未持有处于转股期的可转换债券。

5.11.5 报告期末前十名股票中存在流通受限情况的说明

注：本基金本报告期末前十名股票中不存在流通受限情况。

§5 投资组合报告（转型前）

5.1 报告期末基金资产组合情况

序号	项目	金额（元）	占基金总资产的比例（%）
1	权益投资	53,246,731.03	91.25
	其中：股票	53,246,731.03	91.25
2	基金投资	—	—
3	固定收益投资	2,907,775.18	4.98
	其中：债券	2,907,775.18	4.98
	资产支持证券	—	—
4	贵金属投资	—	—
5	金融衍生品投资	—	—
6	买入返售金融资产	—	—
	其中：买断式回购的买入返售金融资产	—	—
7	银行存款和结算备付金合计	1,875,680.52	3.21
8	其他资产	320,282.81	0.55
9	合计	58,350,469.54	100.00

注：本基金本报告期末通过港股通交易机制投资的港股公允价值为 18,402,580.35 元，占基金资产净值的比例为 31.73%。

5.2 报告期末按行业分类的股票投资组合

5.2.1 报告期末按行业分类的境内股票投资组合

代码	行业类别	公允价值（元）	占基金资产净值比例（%）
A	农、林、牧、渔业	—	—
B	采矿业	—	—
C	制造业	25,720,762.68	44.35
D	电力、热力、燃气及水生产和供应业	2,441,779.00	4.21
E	建筑业	—	—
F	批发和零售业	—	—
G	交通运输、仓储和邮政业	326,553.00	0.56
H	住宿和餐饮业	—	—
I	信息传输、软件和信息技术服务业	—	—
J	金融业	—	—
K	房地产业	—	—
L	租赁和商务服务业	1,727,568.00	2.98
M	科学研究和技术服务业	—	—
N	水利、环境和公共设施管理业	4,627,488.00	7.98
O	居民服务、修理和其他服务业	—	—
P	教育	—	—
Q	卫生和社会工作	—	—
R	文化、体育和娱乐业	—	—

S	综合	—	—
	合计	34,844,150.68	60.08

5.2.2 报告期末按行业分类的港股通投资股票投资组合

行业类别	公允价值（人民币）	占基金资产净值比例（%）
原材料	1,619,190.45	2.79
非周期性消费品	2,509,827.67	4.33
周期性消费品	—	—
能源	1,160,245.72	2.00
金融	—	—
医疗	—	—
工业	4,646,902.48	8.01
信息技术	600,686.47	1.04
电信服务	5,254,717.44	9.06
公用事业	2,611,010.12	4.50
房地产	—	—
合计	18,402,580.35	31.73

注：以上分类采用全球行业分类标准（GICS）。

5.3 期末按公允价值占基金资产净值比例大小排序的股票投资明细

5.3.1 报告期末按公允价值占基金资产净值比例大小排序的前十名股票投资明细

序号	股票代码	股票名称	数量（股）	公允价值（元）	占基金资产净值比例（%）
1	00700	腾讯控股	11,200	5,254,717.44	9.06
2	601058	赛轮轮胎	417,800	5,180,720.00	8.93
3	600323	瀚蓝环境	182,400	4,627,488.00	7.98
4	600989	宝丰能源	270,900	4,334,400.00	7.47
5	688036	传音控股	50,398	3,708,788.82	6.40
6	600079	人福医药	153,700	3,455,176.00	5.96
7	09988	阿里巴巴-W	23,900	2,509,827.67	4.33
8	300751	迈为股份	32,700	2,255,319.00	3.89
9	002475	立讯精密	70,200	2,162,160.00	3.73
10	06198	青岛港	333,000	1,998,696.80	3.45

5.4 报告期末按债券品种分类的债券投资组合

序号	债券品种	公允价值（元）	占基金资产净值比例（%）
1	国家债券	2,907,775.18	5.01
2	央行票据	—	—
3	金融债券	—	—
	其中：政策性金融债	—	—
4	企业债券	—	—
5	企业短期融资券	—	—
6	中期票据	—	—
7	可转债（可交换债）	—	—

8	同业存单	-	-
9	其他	-	-
10	合计	2,907,775.18	5.01

5.5 报告期末按公允价值占基金资产净值比例大小排序的前五名债券投资明细

序号	债券代码	债券名称	数量（张）	公允价值（元）	占基金资产净值比例（%）
1	019766	25 国债 01	29,000	2,907,775.18	5.01

**5.6 报告期末按公允价值占基金资产净值比例大小排序的前十名资产支持证券投资
明细**

注：本基金本报告期末未持有资产支持证券。

5.7 报告期末按公允价值占基金资产净值比例大小排序的前五名贵金属投资明细

注：本基金本报告期末未持有贵金属。

5.8 报告期末按公允价值占基金资产净值比例大小排序的前五名权证投资明细

注：本基金本报告期末未持有权证。

5.9 报告期末本基金投资的股指期货交易情况说明

5.9.1 报告期末本基金投资的股指期货持仓和损益明细

注：本基金本报告期末未持有股指期货。

5.9.2 本基金投资股指期货的投资政策

本基金本报告期末未持有股指期货。

5.10 报告期末本基金投资的国债期货交易情况说明

5.10.1 本期国债期货投资政策

本基金本报告期末未持有国债期货。

5.10.2 报告期末本基金投资的国债期货持仓和损益明细

注：本基金本报告期末未持有国债期货。

5.10.3 本期国债期货投资评价

本基金本报告期末未持有国债期货。

5.11 投资组合报告附注

5.11.1 本基金投资的前十名证券的发行主体本期是否出现被监管部门立案调查，或在报告编制日前一年内受到公开谴责、处罚的情形

本基金投资的前十名证券的发行主体中，人福医药集团股份有限公司在报告编制日前一年内曾受

到上海证券交易所的通报批评。本基金投资的前十名证券中，上述主体所发行证券的投资决策程序符合公司投资制度的规定。

除上述主体外，本基金投资的前十名证券的发行主体本期没有出现被监管部门立案调查、或在报告编制日前一年内受到公开谴责、处罚的情形。

5.11.2 基金投资的前十名股票是否超出基金合同规定的备选股票库

报告期内，本基金投资的前十名股票不存在超出基金合同规定的备选股票库的情况。

5.11.3 其他资产构成

序号	名称	金额（元）
1	存出保证金	27,204.99
2	应收证券清算款	255,544.17
3	应收股利	37,533.65
4	应收利息	—
5	应收申购款	—
6	其他应收款	—
7	其他	—
8	合计	320,282.81

5.11.4 报告期末持有的处于转股期的可转换债券明细

注：本基金本报告期末未持有处于转股期的可转换债券。

5.11.5 报告期末前十名股票中存在流通受限情况的说明

注：本基金本报告期末前十名股票中不存在流通受限情况。

§6 开放式基金份额变动（转型后）

单位：份

项目	浦银安盛科技创新一年持有混合 A	浦银安盛科技创新一年持有混合 C
基金合同生效日(2025 年 6 月 5 日)基金份额总额	50,344,592.22	3,270,703.70
基金合同生效日起至报告期期末基金总申购份额	452,474.79	119,297.12
减：基金合同生效日起至报告期期末基金总赎回份额	917,584.01	71,991.30
基金合同生效日起至报告期期末基金拆分变动份额（份额减少以“-”填列）	—	—
报告期期末基金份额总额	49,879,483.00	3,318,009.52

§6 开放式基金份额变动（转型前）

单位：份

项目	浦银安盛科技创新一年定开混合 A	浦银安盛科技创新一年定开混合 C
报告期期初基金份额总额	58,500,660.04	8,182,334.57
报告期期间基金总申购份额	—	—
减:报告期期间基金总赎回份额	8,156,067.82	4,911,630.87
报告期期间基金拆分变动份额（份额减少以“-”填列）	—	—
报告期期末基金份额总额	50,344,592.22	3,270,703.70

§7 基金管理人运用固有资金投资本基金情况（转型后）

7.1 基金管理人持有本基金份额变动情况

单位：份

项目	浦银安盛科技创新一年持有混合 A	浦银安盛科技创新一年持有混合 C
基金合同生效日(2025 年 6 月 5 日)管理人持有的本基金份额	16,504,841.07	0.00
基金合同生效日起至报告期期末买入/申购总份额	0.00	0.00
基金合同生效日起至报告期期末卖出/赎回总份额	0.00	0.00
报告期期末管理人持有的本基金份额	16,504,841.07	0.00
报告期期末持有的本基金份额占基金总份额比例（%）	33.09	0.00

7.2 基金管理人运用固有资金投资本基金交易明细

注：1、本报告期内，基金管理人不存在申购、赎回或买卖本基金的情况。截至本报告期末，本基金管理人持有浦银安盛科技创新一年持有混合 A 16,504,841.07 份。

2、基金管理人固有资金投资本基金费用按照本基金法律文件约定收取。

§7 基金管理人运用固有资金投资本基金情况（转型前）

7.1 基金管理人持有本基金份额变动情况

单位：份

项目	浦银安盛科技创新一年定开混合 A	浦银安盛科技创新一年定开混合 C
报告期期初管理人持有的本基金份额	16,504,841.07	0.00
报告期期间买入/申购总份额	0.00	0.00
报告期期间卖出/赎回总份额	0.00	0.00
报告期期末管理人持有的本基金份额	16,504,841.07	0.00

报告期期末持有的本基金份额占基金总 份额比例（%）	32.78	0.00
------------------------------	-------	------

7.2 基金管理人运用固有资金投资本基金交易明细

注：1、本报告期内，基金管理人不存在申购、赎回或买卖本基金的情况。截至本报告期末，本基金管理人持有浦银安盛科技创新一年持有混合 A 16,504,841.07 份。

2、基金管理人固有资金投资本基金费用按照本基金法律文件约定收取。

§8 影响投资者决策的其他重要信息

8.1 报告期内单一投资者持有基金份额比例达到或超过 20%的情况

投资者类别	报告期内持有基金份额变化情况					报告期末持有基金情况	
	序号	持有基金份额比例达到或者超过 20%的时间区间	期初份额	申购份额	赎回份额	持有份额	份额占比(%)
机构	1	20250401-20250630	16,504,841.07	0.00	0.00	16,504,841.07	31.03

产品特有风险

基金管理人提示投资者注意：当特定的机构投资者进行大额赎回操作时，基金管理人需通过对基金持有证券的快速变现以支付赎回款，该等操作可能会产生基金仓位调整的困难，产生冲击成本的风险，并造成基金净值的波动；同时，该等大额赎回将可能产生（1）单位净值尾差风险；（2）基金净值大幅波动的风险；（3）因引发基金本身的巨额赎回而导致中小投资者无法及时赎回的风险；以及（4）因基金资产净值低于 5000 万元从而影响投资目标实现或造成基金终止等风险。

§9 备查文件目录

9.1 备查文件目录

- 1、中国证监会批准浦银安盛科技创新一年持有期混合型证券投资基金(原浦银安盛科技创新一年定期开放混合型证券投资基金)募集的文件
- 2、浦银安盛科技创新一年持有期混合型证券投资基金(原浦银安盛科技创新一年定期开放混合型证券投资基金)基金合同
- 3、浦银安盛科技创新一年持有期混合型证券投资基金(原浦银安盛科技创新一年定期开放混合型证券投资基金)招募说明书
- 4、浦银安盛科技创新一年持有期混合型证券投资基金(原浦银安盛科技创新一年定期开放混合型证券投资基金)托管协议
- 5、基金管理人业务资格批件、营业执照、公司章程

- 6、 基金托管人业务资格批件和营业执照
- 7、 本报告期内在中国证监会规定媒介上披露的各项公告
- 8、 中国证监会要求的其他文件

9.2 存放地点

上海市浦东新区滨江大道 5189 号 S2 座 1-7 层 基金管理人办公场所。

9.3 查阅方式

投资者可登录基金管理人网站（www.py-axa.com）查阅，或在营业时间内至基金管理人办公场所免费查阅。

投资者对本报告书如有疑问，可咨询基金管理人。

客户服务中心电话：400-8828-999 或 021-33079999。

浦银安盛基金管理有限公司

2025 年 7 月 21 日