

四川成渝高速公路股份有限公司



(在中華人民共和國註冊成立之股份有限公司)

(股份編號：00107)

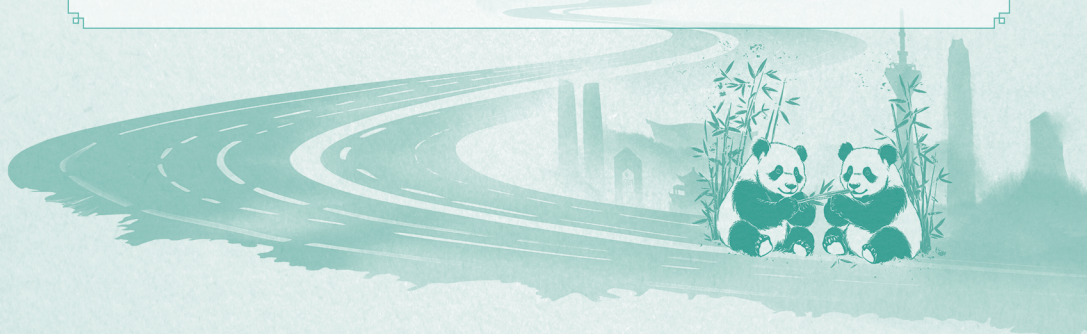


2025

中期報告

目錄

釋義	2
公司資料	14
公司簡介	18
中期簡明財務信息	21
股本變動及主要股東持股情況	91
董事、監事及高級管理人員情況	95
管理層討論與分析	98
其他重要事項	131
報告期後事項	142



於本章節中，釋義乃按英文版本(A-Z)排序。

一. 道路項目名稱

機場高速	成都機場高速公路
城北出口高速	成都城北出口高速公路
成樂高速	四川成樂(成都－樂山)高速公路
成仁高速	成自瀘赤(成都－自貢－瀘州－赤水)高速公路 成都至眉山(仁壽)段
成雅高速	四川成雅(成都－雅安)高速公路
成渝高速	成渝(成都－重慶)高速公路(四川段)
二繞西高速	成都第二繞城高速公路西段
遂廣高速	四川遂廣(遂寧－廣安)高速公路
遂西高速	四川遂西(遂寧－西充)高速公路
天邛高速	天邛(天府新區－邛崃)高速公路

二. 分公司、附屬公司及所投資的主要企業

機場高速公司	成都機場高速公路有限責任公司
城北公司	成都城北出口高速公路有限公司
成渝贏創投資	成都成渝贏創股權投資合夥企業(有限合夥)
成樂公司	四川成樂高速公路有限責任公司
成樂運營分公司	四川成樂高速公路有限責任公司運營管理分公司
成邛雅公司	四川成邛雅高速公路有限責任公司
運營管理一分公司	四川成渝高速公路股份有限公司運營管理一分公司(原名「四川成渝高速公路股份有限公司成渝分公司」,原簡稱「成渝分公司」)
運營管理二分公司	四川成渝高速公路股份有限公司運營管理二分公司(原名「四川成渝高速公路股份有限公司成仁分公司」,原簡稱「成仁分公司」)

運營管理三分公司	四川成渝高速公路股份有限公司運營管理三分公司(原名「四川成渝高速公路股份有限公司成雅分公司」,原簡稱「成雅分公司」)
成雅油料公司	四川成雅高速公路油料供應有限責任公司
成渝廣告公司	四川成渝高速公路廣告有限公司
成渝發展基金	四川成渝發展股權投資基金中心(有限合夥)
成渝物流公司	四川成渝物流有限公司
成渝私募基金公司	四川成渝私募基金管理有限公司

釋義 (續)

成渝供應鏈管理公司	四川成渝興蜀供應鏈管理有限公司
成渝新能公司	四川成渝新能建設有限公司 (原名「成都蜀鴻置業有限公司」, 原簡稱「蜀鴻公司」)
信成香港公司	信成香港投資有限公司
蘆山蜀漢公司	蘆山縣蜀漢工程建設管理有限公司
蘆山蜀南公司	蘆山縣蜀南工程建設項目管理有限公司
成渝贏創投資	成都成渝贏創股權投資合夥企業 (有限合夥)

多式聯運公司	四川省多式聯運投資發展有限公司(原名「四川省天乙多聯投資發展有限公司」)
仁壽農商行	四川仁壽農村商業銀行股份有限公司
仁壽蜀南公司	仁壽蜀南投資管理有限公司
蓉城二繞公司	四川蓉城第二繞城高速公路開發有限責任公司
蜀道成渝投資公司	四川蜀道成渝投資有限公司

釋義 (續)

蜀道新能源公司	四川蜀道新能源科技發展有限公司
蜀南誠興公司	資陽市蜀南誠興工程建設管理有限公司
蜀南公司	四川蜀南投資管理有限公司
蜀廈公司	四川蜀廈實業有限公司
遂廣遂西公司	四川遂廣遂西高速公路有限責任公司
中路能源公司	四川中路能源有限公司
眾信公司	四川眾信資產管理有限公司

三. 其他

2024年度股東大會	本公司於2025年5月25日(星期四)召開的2024年度股東大會, 投票表決結果公告已於當日發佈於聯交所網站
A股	本公司普通股股本中每股面值為人民幣1.00元的內資股, 於上交所上市並以人民幣買賣
《公司章程》	本公司的公司章程, 經不時修訂
聯繫人	具有聯交所上市規則賦予此詞彙之相同涵義
相聯法團	具有《證券及期貨條例》賦予此詞彙之相同涵義
審核委員會	董事會審核(計)委員會
董事會	本公司董事會
BOT項目	建設 - 經營 - 移交項目
BT項目	建設 - 移交項目
中國光大銀行	中國光大銀行股份有限公司

釋義 (續)

川商基金	海南川商壹拾貳號私募基金中心(有限合夥)
成樂擴容項目試驗段	四川成樂高速公路擴容建設青龍場至眉山試驗段工程項目
成樂高速擴容建設工程項目	成都至樂山高速公路擴容建設工程項目
招商公路公司	招商局公路網絡科技控股股份有限公司(原名招商局華建公路投資有限公司,本公司主要股東)
本公司、公司	四川成渝高速公路股份有限公司,一間在中國註冊成立的股份有限責任公司,其H股於聯交所主板上市(股份代號:00107)及其A股於上交所上市(股票代碼:601107)
中國證監會	中國證券監督管理委員會
董事	本公司董事

本集團、集團	本公司及旗下附屬公司
H股	本公司普通股股本中每股面值人民幣1.00元的境外上市外資股，於聯交所上市並以港幣買賣
港幣	港幣，香港法定貨幣
香港	中國香港特別行政區
上市規則	聯交所證券上市規則及／或上交所股票上市規則，視內文具體情況而定
《標準守則》	聯交所上市規則附錄C3之《上市發行人董事進行證券交易的標準守則》，已被本公司採納作為本公司董事及監事證券交易的行為守則
提名委員會	董事會提名委員會
本期間、報告期	截至2025年6月30日止六個月

釋義（續）

PPP項目	社會資本方對政府和社會資本合作（「Public-Private Partnership」）
中國、中國大陸	中華人民共和國，就本報告而言，不包括中國香港、澳門特別行政區及台灣
薪酬與考核委員會	董事會薪酬與考核委員會
人民幣	人民幣，中國法定貨幣
《證券及期貨條例》	《證券及期貨條例》（香港法例第571章）
股份	A股及／或H股（視內文具體情況而定）
股東	股份持有人
蜀道高速	四川蜀道高速公路集團有限公司
蜀道集團	蜀道投資及其附屬公司
蜀道投資	蜀道投資集團有限責任公司，本公司控股股東

路橋集團	四川公路橋樑建設集團有限公司
上交所	上海證券交易所
聯交所	香港聯合交易所有限公司
戰略與可持續發展 委員會	董事會戰略與可持續發展委員會
遂廣遂西高速 BOT項目	遂廣高速及遂西高速BOT(建設－經營－移交)
監事	本公司監事
監事會	本公司監事會
天邛高速公路 BOT項目	成都天府新區至邛崃高速公路BOT(建設－經營－移交)項目
%	百分比

釋義（續）

智能公司	四川智能交通系統管理有限責任公司
成雅高速公路擴容項目	G5京昆高速公路成都至雅安段擴容項目
中國華西	中國華西企業股份有限公司
高路信息	四川高路信息科技有限公司
路橋集團	四川公路橋樑建設集團有限公司
交建集團	四川省交通建設集團有限責任公司

於本報告內，中國實體的英文名稱乃其中文名稱的譯名，僅供識別。若中英文名稱有任何差異，概以中文名稱為準。

本公司法定中英文名稱	四川成渝高速公路股份有限公司 Sichuan Expressway Company Limited
法定代表人	羅祖義
本公司互聯網網址	http://www.cygs.com
本公司註冊與辦公地址	中國四川省成都市武侯祠大街252號
郵政編碼	610041
董事會秘書	姚建成
公司秘書	姚建成
電話	(86)28-8552-7109
證券事務代表	邱竹
電話	(86) 28-8552-7109
傳真	(86) 28-8553-0753
投資者熱線	(86) 28-8552-7109
電子信箱	db@cygs.com
聯繫地址	中國四川省成都市武侯祠大街252號

公司資料(續)

股份上市交易所	A股：上海證券交易所 證券代碼：601107 股票名稱：四川成渝 H股：香港聯合交易所有限公司 股份代號：00107 股票名稱：四川成渝高速公路
本公司選定信息披露報紙	《中國證券報》《上海證券報》
登載本公司中期報告的網址	http://www.sse.com.cn http://www.hkexnews.hk http://www.cygs.com
本公司中期報告備查地點	境內：中國四川省成都市 武侯祠大街252號 香港：香港灣仔皇后大道東248號 大新金融中心40樓
國際審計師	羅兵咸永道會計師事務所 香港中環太子大廈廿二樓

國內審計師	立信會計師事務所(特殊普通合夥) 中國四川省成都市高新區府城大道西段399號 天府新谷8號樓18樓
香港法律顧問	北京市中倫律師事務所 北京市朝陽區金和東路20號院正大中心3號樓南塔 22-31層
中國法律顧問	北京中銀(成都)律師事務所 中國四川省成都市高新區天府四街158號 OCG國際中心B座13層
境內股份過戶登記處	中國證券登記結算有限責任公司上海分公司 中國上海市浦東新區楊高南路188號

公司資料(續)

香港股份過戶登記處	香港中央證券登記有限公司 香港灣仔皇后大道東183號 合和中心17樓1712-1716號舖
香港主要營業地址	香港灣仔皇后大道東248號 大新金融中心40樓
首次註冊登記日期及地點	1997年8月19日 中國四川省成都市
統一社會信用代碼	9151000020189926XW
主要往來銀行	中國建設銀行

本公司於1997年8月19日在中國四川省工商局註冊成立。1997年10月7日及2009年7月27日分別於聯交所及上交所掛牌上市，分別為股份代號：00107和股票代碼：601107。

本集團的主要業務為投資、建設、運營和管理省內部分高速公路項目，綠色能源投資業務以及沿線資源綜合開發。目前，本集團主要擁有成渝高速、成雅高速、成樂高速、成仁高速、城北出口高速、遂廣高速、遂西高速、二繞西高速以及天邛高速等位於四川省境內的高速公路全部或大部分權益。截至2025年6月30日，本集團轄下高速公路通車總里程約900公里（其中收費總里程約858公里，天邛高速里程約42公里，目前暫未開始收費），在建成樂擴容高速公路里程約136.1公里（含原成樂高速里程86.4公里）。本集團總資產及資產淨值分別約為人民幣61,322,641千元及人民幣20,672,821千元。

- (2) 2024年10月24日，成渝分公司更名為運營管理一分公司。公路運營管理一分公司負責成渝、遂廣、遂西高速公路及其附屬設施的投資、建設和經營管理。
- (3) 2025年3月10日，成仁分公司更名為運營管理二分公司。運營管理二分公司負責成仁、二繞西高速公路及其附屬設施的投資、建設和經營管理。
- (4) 2025年3月20日，成雅分公司更名為運營管理三分公司。運營管理三分公司負責成雅、成樂、天邛高速公路及其附屬設施的投資、建設和經營管理。

中期簡明財務信息

未經審核中期簡明合併損益表及其他綜合收益表

截至2025年6月30日止六個月期間

	附註	未經審核	
		截至6月30日止六個月期間	
		2025年 人民幣千元	2024年 人民幣千元
收入	4	4,079,978	5,319,241
成本		(2,600,052)	(3,763,412)
毛利		1,479,926	1,555,829
其他收入和收益	5	89,121	102,788
管理費用及銷售費用		(253,072)	(303,344)
轉回金融資產之減值收益		22,378	—
其他費用		(8,200)	(30,320)
營業利潤		1,330,153	1,324,953
財務費用	6	(299,159)	(439,201)
享有按權益法入賬投資的淨溢利份額：			
合營企業		(213)	(106)
聯營企業		39,428	17,327
除稅前溢利	7	1,070,209	902,973
所得稅費用	8	(187,634)	(170,301)

未經審核中期簡明合併損益表及其他綜合收益表（續）

截至2025年6月30日止六個月期間

	未經審核	
	截至6月30日止六個月期間	
	2025年	2024年
附註	人民幣千元	人民幣千元
中期溢利	<u>882,575</u>	<u>732,672</u>
利潤歸屬於：		
— 本公司所有者	838,351	698,095
— 非控制性權益	<u>44,224</u>	<u>34,577</u>
	<u>882,575</u>	<u>732,672</u>
歸屬於本公司普通股股權持有者溢 利的每股盈利		
基本及稀釋	9 <u>人民幣0.260元</u>	<u>人民幣0.228元</u>

中期簡明財務信息（續）

未經審核中期簡明合併損益表及其他綜合收益表（續）

截至2025年6月30日止六個月期間

	未經審核	
	截至6月30日止六個月期間	
附註	2025年 人民幣千元	2024年 人民幣千元
其他綜合收益		
不會重分類至損益的項目		
指定為以公允價值計量且其變動計入其他綜合收益的金融資產之公允價值變動	70,611	7,601
所得稅影響	<u>(17,380)</u>	<u>(1,578)</u>
中期其他綜合收益稅後淨額	<u>53,231</u>	<u>6,023</u>
中期綜合收益總額	<u>935,806</u>	<u>738,695</u>

未經審核中期簡明合併損益表及其他綜合收益表（續）

截至2025年6月30日止六個月期間

	未經審核	
	截至6月30日止六個月期間	
	2025年	2024年
附註	人民幣千元	人民幣千元
中期綜合收益總額歸屬於：		
本公司所有者	891,677	703,914
非控制性權益	44,129	34,781
	<u>935,806</u>	<u>738,695</u>

上述簡明合併損益表及其他綜合收益表應與隨附的附註一併閱讀。

中期簡明財務信息（續）

未經審核中期簡明合併財務狀況表

於2025年6月30日

		未經審核 2025年 6月30日 人民幣千元	經審核 2024年 12月31日 人民幣千元
	附註		
資產			
非流動資產			
物業、廠房及設備	10	1,095,740	1,119,891
服務特許經營安排	10	52,176,942	51,821,189
使用權資產	10	210,392	237,876
於合營企業之投資	11	27,598	27,811
於聯營企業之投資	12	512,156	484,567
指定為以公允價值計量且其變動 計入其他綜合收益的金融資產	13	362,035	296,105
以公允價值計量且其變動 計入當期損益的金融資產	16	44,754	44,862
應收貿易款項及其他應收款	15	1,313,161	1,269,159
預付款項	14	1,764,638	1,496,806
遞延所得稅資產		98,740	109,675
受限制存款	17	172	133
非流動資產總額		57,606,328	56,908,074

未經審核中期簡明合併財務狀況表 (續)

於2025年6月30日

	附註	未經審核 2025年 6月30日 人民幣千元	經審核 2024年 12月31日 人民幣千元
流動資產			
存貨		25,604	29,867
應收貿易款項及其他應收款 以公允價值計量且其變動計入 當期損益的金融資產	15	1,199,624	1,135,504
現金及現金等價物	17	2,490,509	2,957,256
受限制存款		-	839
流動資產總額		3,716,313	4,123,957
資產總額		61,322,641	61,032,031
負債			
非流動負債			
銀行及其他計息借款	19	36,328,249	35,835,207
遞延所得稅負債		23,414	6,545
遞延收益	20	289,040	270,898
非流動負債總額		36,640,703	36,112,650

中期簡明財務信息（續）

未經審核中期簡明合併財務狀況表（續）

於2025年6月30日

		未經審核 2025年 6月30日 人民幣千元	經審核 2024年 12月31日 人民幣千元
流動負債			
應付稅項		106,129	112,490
應付貿易款項及其他應付款	18	2,171,442	2,709,200
合同負債		15,251	11,232
銀行及其他計息借款	19	1,434,602	2,590,518
應付股息		281,693	315
		<hr/>	<hr/>
流動負債總額		4,009,117	5,423,755
		<hr/>	<hr/>
負債總額		40,649,820	41,536,405

未經審核中期簡明合併財務狀況表 (續)

於2025年6月30日

	未經審核 2025年 6月30日 人民幣千元	經審核 2024年 12月31日 人民幣千元
	附註	
權益		
已發行股本	3,058,060	3,058,060
儲備	16,519,958	15,346,110
非控制性權益	1,094,803	1,091,456
權益總額	20,672,821	19,495,626
權益及負債總額	61,322,641	61,032,031

上述簡明合併財務狀況表應與隨附的附註一併閱讀。

董事

董事

中期簡明財務信息（續）

未經審核中期簡明合併權益變動表

截至2025年6月30日止六個月期間

未經審核													
歸屬於本公司所有者													
					以公允價值 計量且其變 動計入其他 綜合收益的 金融資產								
	已發行股本	股本溢價	法定盈餘 公積金	其他 權益工具	非控股 權益變動 之差額	之公允 價值儲備	合併差額	安全基金 專項儲備	資本公積	留存溢利	合計	非控制性 權益	權益總額
	人民幣千元	人民幣千元	人民幣千元	人民幣千元	人民幣千元	人民幣千元	人民幣千元	人民幣千元	人民幣千元	人民幣千元	人民幣千元	人民幣千元	人民幣千元
2025年1月1日餘額	3,058,060	2,654,601	7,179,186	2,000,215	(254,570)	1,524	(1,755,893)	21,277	1,127,725	4,372,045	18,404,170	1,091,456	19,495,626
綜合收益													
六個月期間溢利	-	-	-	-	-	-	-	-	-	838,351	838,351	44,224	882,575
其他綜合收益	-	-	-	-	-	53,326	-	-	-	-	53,326	(95)	53,231
綜合收益總額	-	-	-	-	-	53,326	-	-	-	838,351	891,677	44,129	935,806
提取安全基金專項 儲備	-	-	-	-	-	-	-	1,997	-	(1,997)	-	-	-
使用安全基金專項 儲備	-	-	-	-	-	-	-	(902)	-	902	-	-	-
非控股股東注資	-	-	-	-	-	-	-	-	-	-	-	10,740	10,740
發行其他權益工具 (附註21)	-	-	-	1,200,000	-	-	-	-	-	-	1,200,000	-	1,200,000
其他權益工具持有人的 累積型股息	-	-	-	43,478	-	-	-	-	-	(43,163)	315	-	315
宣派其他權益工具 利息	-	-	-	(31,307)	-	-	-	-	-	-	(31,307)	-	(31,307)
宣告非控股股東股息	-	-	-	-	-	-	-	-	-	-	-	(51,522)	(51,522)
宣告股東股息	-	-	-	-	-	-	-	-	-	(886,837)	(886,837)	-	(886,837)
2025年6月30日餘額	3,058,060	2,654,601	7,179,186	3,212,386	(254,570)	54,850	(1,755,893)	22,372	1,127,725	4,279,301	19,578,018	1,094,803	20,672,821

未經審核中期簡明合併權益變動表（續）

截至2024年6月30日止六個月期間

	未經審核											
	歸屬於本公司所有者											
	以公允價值計量且其變動計入其他綜合收益的金融資產之											
	已發行股本	股本溢價	法定盈餘公積金	非控股權益變動之差額	公允價值儲備	合併差額	安全基金專項儲備	資本公積	留存溢利	合計	非控制性權益	權益總額
	人民幣千元	人民幣千元	人民幣千元	人民幣千元	人民幣千元	人民幣千元	人民幣千元	人民幣千元	人民幣千元	人民幣千元	人民幣千元	人民幣千元
2024年1月1日餘額	3,058,060	2,654,601	7,022,075	(254,570)	(14,230)	(1,755,893)	22,366	1,127,725	3,813,184	15,673,318	999,963	16,673,281
綜合收益												
六個月期間溢利	-	-	-	-	-	-	-	-	698,095	698,095	34,577	732,672
其他綜合收益	-	-	-	-	5,819	-	-	-	-	5,819	204	6,023
綜合收益總額	-	-	-	-	5,819	-	-	-	698,095	703,914	34,781	738,695
提取安全基金專項儲備	-	-	-	-	-	-	1,975	-	(1,975)	-	-	-
使用安全基金專項儲備	-	-	-	-	-	-	(1,978)	-	1,978	-	-	-
宣告非控股股東股息	-	-	-	-	-	-	-	-	-	-	(53,795)	(53,795)
宣告股東股息	-	-	-	-	-	-	-	-	(733,934)	(733,934)	-	(733,934)
2024年6月30日餘額	<u>3,058,060</u>	<u>2,654,601</u>	<u>7,022,075</u>	<u>(254,570)</u>	<u>(8,411)</u>	<u>(1,755,893)</u>	<u>22,363</u>	<u>1,127,725</u>	<u>3,777,348</u>	<u>15,643,298</u>	<u>980,949</u>	<u>16,624,247</u>

中期簡明財務信息（續）

未經審核中期簡明合併現金流量表

截至2025年6月30日止六個月期間

	未經審核	
	截至6月30日止六個月期間	
附註	2025年 人民幣千元	2024年 人民幣千元
經營活動產生的現金流量		
經營產生的現金	404,988	47,828
已付利息	11,215	-
已付所得稅	(186,033)	(111,638)
經營活動產生的現金 流入／(流出)淨額	230,170	(63,810)
投資活動產生的現金流量		
購入物業、廠房及設備	(37,192)	(78,985)
處置物業、廠房及設備所得款項	7,016	833
已收利息	-	15,350
收到指定為以公允價值計量且其變動 計入其他綜合收益的金融資產和 以公允價值計量且其變動計入 當期損益的金融資產的股息	6,130	1,165
指定為以公允價值計量且其變動 計入其他綜合收益的 金融資產投資款項收回	15,818	-
定期存款的減少	-	(50,000)

未經審核中期簡明合併現金流量表（續）

截至2025年6月30日止六個月期間

	未經審核	
	截至6月30日止六個月期間	
	2025年	2024年
附註	人民幣千元	人民幣千元
投資活動產生的現金流出淨額	(8,228)	(111,637)
融資活動產生的現金流量		
已付利息	(576,259)	(703,948)
新增銀行貸款	6,812,242	3,455,602
新增公司債券淨額	–	1,999,200
新增其他權益工具	1,200,000	–
非控股股東投資	10,740	–
償還銀行貸款	(7,318,369)	(1,566,355)
償還其他貸款	(123,672)	(723,942)
償還中期票據	–	(900,000)
租賃付款額本金部分支付	(5,398)	(16,585)
已付本公司所有者的股息	(627,194)	(519,058)

中期簡明財務信息（續）

未經審核中期簡明合併現金流量表（續）

截至2025年6月30日止六個月期間

	未經審核	
	截至6月30日止六個月期間	
附註	2025年 人民幣千元	2024年 人民幣千元
支付其他權益工具股息	(31,307)	-
已付非控股股東的股息	(29,472)	(33,193)
融資活動產生的現金（流出）／流入淨額	(688,689)	991,721
現金及現金等價物的（減少）／增加淨額	(466,747)	816,274
期初現金及現金等價物	2,957,256	1,727,805
期末現金及現金等價物	2,490,509	2,544,079
未抵押的原始到期日三個月以上的定期存款	-	305,645
期末現金及現金等價物	2,490,509	2,849,724

上述簡明合併現金流量表應與隨附的附註一併閱讀。

中期簡明合併財務資料附註

截至2025年6月30日止六個月期間

1 公司基本情況

四川成渝高速公路股份有限公司（「本公司」）是一家註冊成立於中華人民共和國（「中國」）的股份有限公司，註冊地址為中國四川省成都市武侯祠大街252號。

截至2025年6月30日的六個月內，本公司及其附屬公司（「本集團」）的主要業務為：

- 投資控股；
- 建造，管理及經營高速公路和一座高等級收費橋；
- 建造及經營高速公路沿線加油站；以及
- 提供電動汽車充電服務。

蜀道投資集團有限責任公司（「蜀道投資」）為本公司的控股股東，該公司註冊成立於中國。

中期簡明財務信息（續）

1 公司基本情況（續）

除非另有說明，本中期簡明合併財務信息以人民幣列報，並於2025年8月28日經本公司董事會批准刊發。

本中期簡明合併財務信息未經審核。

2 編製基礎及會計政策變更

2.1 編製基礎

本期間的中期簡明合併財務信息乃根據香港會計準則第34號《中期財務報告》編製。本中期簡明合併財務信息並未包括年度財務報表所要求的全部信息及披露，且須結合本集團截至2024年12月31日止的年度合併財務報表閱讀。

所採納的會計政策與上一財務年度及相應的中期報告期間的會計政策一致，但針對本期財務信息首次採納的新訂及經修訂的香港會計準則及香港財務報告準則如附註2.2。

2 編製基礎及會計政策變更（續）

2.1 編製基礎（續）

於2025年6月30日，本集團流動負債超出流動資產約為人民幣292,804,000元。在編製中期簡明合併財務信息過程中，董事根據財務狀況和經營成果審閱本集團的持續經營能力。

考慮到未使用銀行貸款額度、本集團的信譽和與銀行及其他金融機構的合作經歷，以及本集團自中期簡明合併財務信息期末起不少於12個月的預期經營現金流，董事認為本集團將擁有充足的資金來源以供其運營，並有能力償還自2025年6月30日起未來12個月到期的債務。因此，本公司董事認為以持續經營假設為基礎編製中期簡明合併財務信息是恰當的。

2 編製基礎及會計政策變更（續）

2.2 會計政策變更

(i) 本集團採納的新訂和經修訂的準則

本集團已於其自2025年1月1日開始之報告期間首次採用下列準則、修訂及詮釋：

準則、修訂或解釋公告	議題
香港會計準則第21號之修訂	缺乏可兌換性

上述修訂對以前期間確認的金額沒有任何重大影響，預計不會對當前或未來期間產生重大影響。

(ii) 尚未採納的新準則、修訂準則和解釋

截至本中期簡明合併財務信息發佈日止，已發佈以下尚未生效且未被本集團提前採納的新訂準則及對現行準則的修訂：

2 編製基礎及會計政策變更（續）

2.2 會計政策變更（續）

(ii) 尚未採納的新準則、修訂準則和解釋（續）

準則、修訂或解釋	議題	生效時間
香港財務報告準則第9號及香港財務報告準則第7號之修訂	金融工具分類及計量之修訂	2026年1月1日
香港財務報告準則第9號及香港財務報告準則第7號之修訂	與自然依賴型電力相關的合同	2026年1月1日
年度改進	香港財務報告準則會計準則年度改進－第11章	2026年1月1日
香港財務報告準則第18號	財務報表的列報和披露	2027年1月1日
香港財務報告準則第10號及香港會計準則第28號之修訂	投資者與其聯營企業之間的資產出售或投入	待定
香港財務報告準則第19號	無公眾責任的子公司：信息披露	2027年1月1日

該等新準則或修訂生效後對本集團的影響需結合本集團截至2024年12月31日止的年度合併財務報表閱讀。

3 分部信息

(i) 分部介紹

為便於管理，本集團根據服務和產品劃分不同的業務單元，有以下六個可報告的經營分部：

- 高速公路分部由中國內地高速公路及一座高等級收費橋的運營構成；
- 建造服務分部由服務特許經營安排和建造合同下的建造及升級服務構成；
- 交通服務分部由廣告服務、高速公路沿線資產租賃服務、高速公路沿線加油站經營及銷售油品服務構成；
- 交通物流分部由商品物流貿易業務構成；
- 新能源科技分部由電動汽車充電服務及銷售充電模組構成；及
- 其他分部主要包括金融投資。

3 分部信息（續）

(i) 分部介紹（續）

本公司高級管理層監督本集團各個不同經營分部的經營成果以決定資源的分配和業績評估。分部業績基於呈報的分部利潤，即經調整後的除稅前溢利進行評價。該調整後的除稅前溢利的計量將銀行存款利息收入、股息收入及其他不可分配的收入和收益，以及總部、公司產生的及其他不可分配開支排除在外，除此之外，與本集團除稅前溢利的計量一致。

分部資產不包含以組合為基礎管理的資產，如遞延稅項資產、受限制存款、現金及現金等價物、指定為以公允價值計量且其變動計入其他綜合收益的金融資產及以公允價值計量且其變動計入當期損益的金融資產。

分部負債不包含以組合為基礎管理的負債，如遞延稅項負債及應付股息。

分部間之銷售和轉讓價格乃參考銷售予第三方之當時一般市場價格進行。

中期簡明財務信息（續）

3 分部信息（續）

(ii) 分部信息

截至2025年6月30日止六個月期間

	高速公路 人民幣千元 (未經審核)	建造服務 人民幣千元 (未經審核)	交通服務 人民幣千元 (未經審核)	交通物流 人民幣千元 (未經審核)	新能源科技 人民幣千元 (未經審核)	其他 人民幣千元 (未經審核)	合計 人民幣千元 (未經審核)
分部收入	2,273,610	693,687	1,036,753	27,300	48,628	-	4,079,978
分部成本	(939,797)	(688,248)	(918,739)	(26,058)	(27,210)	-	(2,600,052)
分部利潤	1,069,331	35,261	93,061	2,155	21,007	32,415	1,253,230
調整：							
轉回金融資產減值 損失淨額							22,378
其他費用							(8,200)
不可分配收入和收益							31,373
不可分配管理費用 和銷售費用							<u>(228,572)</u>
除稅前溢利							<u>1,070,209</u>

3 分部信息（續）

(ii) 分部信息（續）

截至2024年6月30日止六個月期間

	高速公路	建造服務	交通服務	交通物流	新能源科技	其他	合計
	人民幣千元	人民幣千元	人民幣千元	人民幣千元	人民幣千元	人民幣千元	人民幣千元
	(未經審核)	(未經審核)	(未經審核)	(未經審核)	(未經審核)	(未經審核)	(未經審核)
分部收入	2,325,982	1,783,253	1,041,825	107,614	60,567	-	5,319,241
分部成本	(950,096)	(1,782,151)	(880,153)	(105,996)	(45,016)	-	(3,763,412)
分部利潤	955,192	38,021	118,885	346	15,289	20,242	1,147,975
調整：							
其他費用							(30,320)
不可分配收入和收益							46,287
不可分配管理費用 和銷售費用							<u>(260,969)</u>
除稅前溢利							<u><u>902,973</u></u>

中期簡明財務信息（續）

3 分部信息（續）

(ii) 分部信息（續）

2025年6月30日

	高速公路 人民幣千元 (未經審核)	建造服務 人民幣千元 (未經審核)	交通服務 人民幣千元 (未經審核)	交通物流 人民幣千元 (未經審核)	新能源科技 人民幣千元 (未經審核)	其他 人民幣千元 (未經審核)	合計 人民幣千元 (未經審核)
分部資產	54,964,826	1,983,948	324,170	317,649	360,191	375,071	58,325,855
調整：							
指定為以公允價值計量 且其變動計入其他 綜合收益的金融資產							362,035
以公允價值計量且其變 動計入當期損益的金融 資產							45,330
遞延稅項資產							98,740
受限制存款							172
現金及現金等價物							<u>2,490,509</u>
資產總額							<u>61,322,641</u>

3 分部信息（續）

(ii) 分部信息（續）

2025年6月30日（續）

	高速公路	建造服務	交通服務	交通物流	新能源科技	其他	合計
	人民幣千元	人民幣千元	人民幣千元	人民幣千元	人民幣千元	人民幣千元	人民幣千元
	(未經審核)	(未經審核)	(未經審核)	(未經審核)	(未經審核)	(未經審核)	(未經審核)
分部負債	38,188,000	1,631,615	144,063	65,707	85,562	229,766	40,344,713
調整：							
應付股息							281,693
遞延稅項負債							<u>23,414</u>
負債總額							<u><u>40,649,820</u></u>

中期簡明財務信息（續）

3 分部信息（續）

(ii) 分部信息（續）

2025年6月30日（續）

高速公路	建造服務	交通服務	交通物流	新能源科技	其他	合計
人民幣千元	人民幣千元	人民幣千元	人民幣千元	人民幣千元	人民幣千元	人民幣千元
(未經審核)	(未經審核)	(未經審核)	(未經審核)	(未經審核)	(未經審核)	(未經審核)

其他分部信息

截至2025年6月30日止

六個月期間

估聯營企業之溢利及虧損	8,368	-	-	915	-	30,145	39,428
估合營企業之溢利及虧損	(213)	-	-	-	-	-	(213)
財務成本	286,675	9,329	458	2	406	2,289	299,159
折舊及攤銷	604,838	2,411	20,176	2,454	11,026	167	641,072
資本性支出*	901,579	2,314	41,449	557	3,550	-	949,449
2025年6月30日							
於聯營企業之投資	79,130	-	-	72,835	-	360,191	512,156
於合營企業之投資	27,598	-	-	-	-	-	27,598

* 資本性支出包括服務特許經營安排及物業、廠房及設備的增加。

3 分部信息（續）

(ii) 分部信息（續）

2024年12月31日

	高速公路 人民幣千元	建造服務 人民幣千元	交通服務 人民幣千元	交通物流 人民幣千元	新能源科技 人民幣千元	其他 人民幣千元	合計 人民幣千元
分部資產	54,336,677	1,898,658	338,275	326,472	367,116	355,472	57,622,670
調整：							
指定為以公允價值計量 且其變動計入其他 綜合收益的金融資產							296,105
以公允價值計量且其 變動計入當期損益的 金融資產							45,353
遞延稅項資產							109,675
受限制存款							972
現金及現金等價物							<u>2,957,256</u>
資產總額							<u>61,032,031</u>

中期簡明財務信息（續）

3 分部信息（續）

(ii) 分部信息（續）

2024年12月31日（續）

	高速公路 人民幣千元	建造服務 人民幣千元	交通服務 人民幣千元	交通物流 人民幣千元	新能源科技 人民幣千元	其他 人民幣千元	合計 人民幣千元
分部負債	39,307,011	1,663,375	139,247	55,556	135,917	228,439	41,529,545
調整：							
應付股息							315
遞延稅項負債							<u>6,545</u>
負債總額							<u><u>41,536,405</u></u>

3 分部信息（續）

(ii) 分部信息（續）

2024年12月31日（續）

	高速公路 人民幣千元	建造服務 人民幣千元	交通服務 人民幣千元	交通物流 人民幣千元	新能源科技 人民幣千元	其他 人民幣千元	合計 人民幣千元
其他分部資訊							
截至2024年6月30日止							
六個月期間							
估聯營企業之溢利及虧損	6,208	-	-	(1,248)	-	12,367	17,327
估合營企業之溢利及虧損	(106)	-	-	-	-	-	(106)
財務成本	438,279	194	466	-	262	-	439,201
折舊及攤銷	615,696	3,360	12,104	273	9,527	167	641,127
資本性支出*	2,037,668	45	1,454	86,173	78,638	-	2,203,978
2024年12月31日							
於聯營企業之投資	70,762	-	-	71,920	-	341,885	484,567
於合營企業之投資	27,811	-	-	-	-	-	27,811

* 資本性支出包括服務特許經營安排及物業、廠房及設備的增加。

中期簡明財務信息（續）

3 分部信息（續）

(iii) 地域信息

本集團實體所在地位於中國內地，本集團所有外部收入均來自於中國內地。本集團非流動資產亦均位於中國內地。因此並無地域分部信息呈列。

(iv) 主要客戶信息

截至2025年6月30日及2024年6月30日止六個月期間內，未有來自單一客戶的收入佔本集團總收入的10%或以上的情況。

4 收入

(i) 收入分析如下：

	截至6月30日止六個月期間	
	2025年	2024年
	人民幣千元	人民幣千元
	(未經審核)	(未經審核)
客戶合同收入	4,052,542	5,302,153
其他來源收入：		
經營租賃租金總收入	<u>27,436</u>	<u>17,088</u>
	<u>4,079,978</u>	<u>5,319,241</u>

中期簡明財務信息（續）

4 收入（續）

(i) 收入分析如下：（續）

客戶合同收入的收入信息分類

截至2025年6月30日止六個月期間

	高速公路 人民幣千元 (未經審核)	建造服務 人民幣千元 (未經審核)	交通服務 人民幣千元 (未經審核)	交通物流 人民幣千元 (未經審核)	新能源科技 人民幣千元 (未經審核)	合計 人民幣千元 (未經審核)
按商品或服務的種類						
通行費	2,273,610	-	-	-	-	2,273,610
建造服務	-	693,687	-	-	-	693,687
產品銷售	-	-	1,000,311	988	4,708	1,006,007
電動汽車充電服務	-	-	-	-	32,413	32,413
其他	-	-	9,006	26,312	11,507	46,825
客戶合同收入總額	<u>2,273,610</u>	<u>693,687</u>	<u>1,009,317</u>	<u>27,300</u>	<u>48,628</u>	<u>4,052,542</u>
收入確認的時間						
按時點確認	2,273,610	-	1,009,317	27,300	4,708	3,314,935
時段確認	-	693,687	-	-	43,920	737,607
客戶合同收入總額	<u>2,273,610</u>	<u>693,687</u>	<u>1,009,317</u>	<u>27,300</u>	<u>48,628</u>	<u>4,052,542</u>

4 收入（續）

(i) 收入分析如下（續）：

客戶合同收入的收入信息分類（續）

截至2024年6月30日止六個月期間

	高速公路 人民幣千元 (未經審核)	建造服務 人民幣千元 (未經審核)	交通服務 人民幣千元 (未經審核)	交通物流 人民幣千元 (未經審核)	新能源科技 人民幣千元 (未經審核)	合計 人民幣千元 (未經審核)
按商品或服務的種類						
通行費	2,325,982	-	-	-	-	2,325,982
建造服務	-	1,783,253	-	-	-	1,783,253
產品銷售	-	-	1,006,713	107,614	9,234	1,123,561
電動汽車充電服務	-	-	-	-	51,333	51,333
其他	-	-	18,024	-	-	18,024
客戶合同收入總額	<u>2,325,982</u>	<u>1,783,253</u>	<u>1,024,737</u>	<u>107,614</u>	<u>60,567</u>	<u>5,302,153</u>
收入確認的時間						
按時點確認	2,325,982	-	1,024,737	107,614	9,234	3,467,567
時段確認	-	1,783,253	-	-	51,333	1,834,586
客戶合同收入總額	<u>2,325,982</u>	<u>1,783,253</u>	<u>1,024,737</u>	<u>107,614</u>	<u>60,567</u>	<u>5,302,153</u>

中期簡明財務信息（續）

5 其他收入和收益

(ii) 其他收入和收益的分析如下：

	截至6月30日止六個月期間	
	2025年	2024年
	人民幣千元	人民幣千元
	(未經審核)	(未經審核)
其他收入		
建造合同利息收入	36,728	37,113
政府補助	15,877	17,383
路產賠償收入	11,732	7,898
銀行存款利息收入	11,215	19,497
股息收入	6,819	5,830
經營租賃收入之其他租賃收入，		
含固定租金	3,360	3,747
其他	921	5,660
	<hr/>	<hr/>
其他收入總額	86,652	97,128
其他收益		
按公允價值計量且其變動		
計入當期損益的金融資產		
公允價值變動之收益	-	5,048
處置物業、廠房及設備之收益	2,469	612
	<hr/>	<hr/>
其他收益總額	2,469	5,660
	<hr/>	<hr/>
	89,121	102,788
	<hr/> <hr/>	<hr/> <hr/>

6 財務成本

財務成本的分析如下：

	截至6月30日止六個月期間	
	2025年 人民幣千元 (未經審核)	2024年 人民幣千元 (未經審核)
銀行及其他借款之利息	522,484	673,578
公司債券之利息	19,030	4,663
中期票據之利息	4,307	28,752
租賃負債之利息	2,474	2,593
	<u>548,295</u>	<u>709,586</u>
減：		
資本化利息相關於：		
服務特許經營安排	<u>(249,136)</u>	<u>(270,385)</u>
	<u>299,159</u>	<u>439,201</u>
資本化財務成本的利率	2.87%-3.05%	3.47%-3.65%

中期簡明財務信息（續）

7 除稅前溢利

六個月期間的除稅前利潤包括下列因其性質、規模或發生率而重大或不尋常的項目：

	截至6月30日止六個月期間	
	2025年	2024年
	人民幣千元	人民幣千元
	(未經審核)	(未經審核)
員工成本	475,371	514,406
物業、廠房及設備折舊(附註10)	69,481	68,167
服務特許經營安排攤銷(附註10)	543,820	541,822
使用權資產折舊(附註10)	27,771	31,138
折舊及攤銷費用	641,072	641,127
建造成本相關於：		
服務特許經營安排	650,437	1,760,325
其他第三方	36,360	20,822
建造成本	686,797	1,781,147
產品銷售成本	878,477	987,483
維護和保養費用	75,403	67,362
轉回金融資產之減值損失	(22,378)	—
充電服務成本	12,881	24,653

8 所得稅費用

中期簡明合併損益表及其他綜合收益表中的稅項包括：

	截至6月30日止六個月期間	
	2025年 人民幣千元 (未經審核)	2024年 人民幣千元 (未經審核)
當期所得稅		
本期計提	171,121	163,490
調整往期的當期所得稅	6,018	3,365
遞延所得稅	10,495	3,446
	187,634	170,301

(i) 香港所得稅

本集團於本期間並無在香港賺得或來自香港的溢利，故未就香港所得稅作出撥備。

(ii) 中國內地所得稅

除以下列示的享受優惠稅率的公司，本公司其他附屬公司、聯營企業及合營企業採用25%的稅率繳納企業所得稅。

8 所得稅費用（續）

(ii) 中國內地所得稅（續）

根據國家稅務總局、財政部和國家發展改革委員會《關於延續西部大開發戰略的通知》（「[2020]23號通知」），西部大開發的稅收優惠政策有效期至2030年。根據[2020]23號通知，2021年1月1日至2030年12月31日，對西部地區建立並從事目錄中規定的鼓勵產業的企業，若其目錄中規定的收入佔其總收入的60%以上的，企業所得稅可按15%的減免稅率徵收。

在交通運輸業範圍中的企業，如本公司、四川成樂高速公路有限責任公司、成都城北出口高速公路有限公司、四川蓉城第二繞城高速公路開發有限責任公司以及本公司的聯營企業成都機場高速公路有限責任公司（「成都機場高速」），有權享受15%的優惠稅率。

9 本公司普通股股權持有者應佔每股盈利

每股基本盈利乃根據截至2025年6月30日及2024年6月30日止的六個月期間內本公司普通股股權持有者應佔溢利及本期間內已發行普通股加權平均數計算而得。截至2025年6月30日止的六個月期間內本公司已發行普通股股數為3,058,060,000股（2024年同期：3,058,060,000股）。

因無導致每股盈利稀釋之事項存在，故截至2025年6月30日及2024年6月30日止的六個月期間內，並未就稀釋影響對每股基本盈利進行調整。

中期簡明財務信息（續）

10 物業、廠房及設備，使用權資產以及服務特許經營安排

	物業、廠房 及設備 人民幣千元	使用權資產 人民幣千元	服務特許經 營安排 人民幣千元
於2024年12月31日的賬面 價值（經審核）	1,119,891	237,876	51,821,189
截至2025年6月30日止 六個月（未經審核）			
增加	49,876	287	899,573
處置	(4,546)	-	-
計提折舊／攤銷（附註7）	(69,481)	(27,771)	(543,820)
	<u>1,095,740</u>	<u>210,392</u>	<u>52,176,942</u>
於2025年6月30日的賬面 價值（未經審核）			

10 物業、廠房及設備，使用權資產以及服務特許經營安排（續）

(i) 於2025年6月30日以及2024年12月31日，本集團用於銀行貸款抵押的高速公路收費經營權（附註19）賬面淨值列示如下：

	2025年 6月30日 人民幣千元 (未經審核)	2024年 12月31日 人民幣千元 (經審核)
成樂高速	14,712,498	13,964,775
成仁高速	5,590,107	5,696,918
天邛高速	7,002,338	6,891,267
遂廣高速和遂西高速	10,781,813	10,891,294
二繞西高速	12,839,915	12,946,141
	<u>50,926,671</u>	<u>50,390,395</u>

11 於合營企業之投資

	2025年 6月30日 人民幣千元 (未經審核)	2024年 12月31日 人民幣千元 (經審核)
享有淨資產	<u>27,598</u>	<u>27,811</u>

中期簡明財務信息（續）

11 於合營企業之投資（續）

於2025年6月30日，本集團之合營企業均設立並運營於中國內地，詳情如下：

名稱	本集團應佔 所有權百分比	主要業務
四川成渝發展股權投資基金中心	49.84%	資產管理
四川中交信通網絡技術有限公司	49%	科技服務

本集團對合營企業之投資採用權益法計量。

截至2025年6月止六個月，對合營企業投資的賬面金額變動如下：

	截至2025年 6月30日 止六個月期間 人民幣千元 (未經審核)
於2024年12月31日的賬面價值（經審核）	27,811
本期損失	(213)
於2025年6月30日的賬面價值（未經審核）	<u>27,598</u>

12 於聯營企業之投資

	2025年 6月30日 人民幣千元 (未經審核)	2024年 12月31日 人民幣千元 (經審核)
享有淨資產	<u>512,156</u>	<u>484,567</u>

於2025年6月30日，本集團之聯營企業均設立並運營於中國內地，詳情如下：

名稱	本集團應佔 所有權百分比	主要業務
成都機場高速	25%	經營成都機場 高速公路
四川仁壽農村商業銀行 股份有限公司	7.474%	銀行運營
四川眾信資產管理有限公司	5%	資產管理
蜀道融資租賃(深圳)有限公司	8.6545%	融資租賃
成都交投國際供應鏈管理有限公司	29%	商業服務

中期簡明財務信息（續）

12 於聯營企業之投資（續）

本集團對聯營企業的投資採用權益法計量。

截至2025年6月，投資於聯營企業的賬面價值在過去六個月中發生如下變化：

	截至6月30日 止六個月期間 人民幣千元 (未經審核)
於2024年12月31日的賬面金額（經審核）	484,567
本期收益	39,428
宣告股利	(11,839)
	<hr/>
於2025年6月30日的賬面金額（未經審核）	<u>512,156</u>

13 指定為以公允價值計量且其變動計入其他綜合收益的金融資產

	2025年 6月30日 人民幣千元 (未經審核)	2024年 12月31日 人民幣千元 (經審核)
上市股權投資，按公允價值		
— 中國光大銀行	111,906	104,358
— 招商基金REITs	239,249	180,579
	351,155	284,937
非上市股權投資，按公允價值		
— 四川智能交通系統管理 有限責任公司	1,440	1,448
— 成都城北高速交通加油站有限公司	9,440	9,720
	10,880	11,168
	362,035	296,105

中期簡明財務信息（續）

14 預付款項

	2025年 6月30日 人民幣千元 (未經審核)	2024年 12月31日 人民幣千元 (經審核)
建造工程預付款	1,322,457	1,086,782
砂石採購預付款	442,181	410,024
	<u>1,764,638</u>	<u>1,496,806</u>

計入建造預付的款項中，預付款項人民幣1,214,559,000元（2024年12月31日：人民幣950,427,000元）支付給蜀道投資控制之附屬公司，用於建設成樂高速擴容建設項目和蘆山縣龍寶大建造項目。

15 應收貿易款項及其他應收款

	2025年 6月30日 人民幣千元 (未經審核)	2024年 12月31日 人民幣千元 (經審核)
應收貿易款項		
應收貿易款項(i)	1,572,110	1,603,050
損失準備(i)	<u>(44,614)</u>	<u>(45,197)</u>
	1,527,496	1,557,853
其他應收款及預付款項		
其他應收款及預付款項(ii)	1,073,941	957,257
損失準備(ii)	<u>(88,652)</u>	<u>(110,447)</u>
	985,289	846,810
應收貿易款項及其它應收款合計	<u>2,512,785</u>	<u>2,404,663</u>
減：流動部分	<u>(1,199,624)</u>	<u>(1,135,504)</u>
非流動部分	<u>1,313,161</u>	<u>1,269,159</u>

- (i) 本集團自銷售產品取得的應收貿易款項，除新客戶通常需要預先付款外，其他均以信用銷售。信用期一般為二十天，重大客戶可延長至六個月。

15 應收貿易款項及其他應收款（續）

(i) （續）

本集團自建造合同取得的應收貿易款項按照相關合同中指定的條款結算。本集團尚未授予其建造服務客戶標準及統一的信貸期。個別建造服務客戶的信貸期視情況而定，並列明於相關建造合同中（如適用）。

根據相關建造合同的條款，於2025年6月30日，應收貿易款項中人民幣1,079,797,000元（2024年12月31日：人民幣1,073,479,000元）將於相關建造工程完工後的兩年至十年內分期收回，並附帶4.75%至8.5%（2024年12月31日：4.75%至8.5%）的合同年息。除此之外的應收貿易款項均不計息。

15 應收貿易款項及其他應收款（續）

(i) （續）

於報告期末，按照發票或賬單日期及扣除損失準備計算的應收貿易款項賬齡分析如下：

	2025年	2024年
	6月30日	12月31日
	<i>人民幣千元</i>	<i>人民幣千元</i>
	<i>(未經審核)</i>	<i>(經審核)</i>
三個月內	105,855	316,967
三至六個月	16,967	37,100
六至十二個月	204,785	3,326
一年以上	1,199,889	1,200,460
	<u>1,527,496</u>	<u>1,557,853</u>

中期簡明財務信息（續）

15 應收貿易款項及其他應收款（續）

(i) （續）

應收貿易款項的減值損失準備變動如下：

	2025年 6月30日 人民幣千元 (未經審核)	2024年 12月31日 人民幣千元 (經審核)
期初／年初餘額	45,197	3,678
減值損失(轉回)／ 計提(附註7)	<u>(583)</u>	<u>41,519</u>
期末／年末餘額	<u>44,614</u>	<u>45,197</u>

15 應收貿易款項及其他應收款 (續)

(ii) 本集團其他應收款及預付款項分析如下：

	2025年 6月30日 人民幣千元 (未經審核)	2024年 12月31日 人民幣千元 (經審核)
其他應收款：		
應收通行費	144,567	88,631
建造合同之預付款項	40,866	40,866
按金	39,230	40,929
應收投資款	-	11,825
其他	168,852	170,272
	<u>393,515</u>	<u>352,523</u>
預付款項：		
可抵扣增值稅進項稅額	488,193	466,681
預繳所得稅	2,463	-
其他預付款項	189,770	138,053
	<u>680,426</u>	<u>604,734</u>
	<u>1,073,941</u>	<u>957,257</u>
減值準備	<u>(88,652)</u>	<u>(110,447)</u>
	<u>985,289</u>	<u>846,810</u>

中期簡明財務信息（續）

15 應收貿易款項及其他應收款（續）

(ii) 本集團其他應收款及預付款項分析如下：（續）

其他應收款及預付款項的減值損失準備的變動情況如下：

	2025年 6月30日 人民幣千元 (未經審核)	2024年 12月31日 人民幣千元 (經審核)
期初／年初餘額	110,447	134,406
減值損失轉回(附註7)	<u>(21,795)</u>	<u>(23,959)</u>
期末／年末餘額	<u>88,652</u>	<u>110,447</u>
(iii) 應收關聯方款項		
	2025年 6月30日 人民幣千元 (未經審核)	2024年 12月31日 人民幣千元 (經審核)
受蜀道投資控制的附屬公司		
其他應收款	145,401	95,307
預付款項	2,306	1,258
應收貿易款項	<u>665</u>	<u>715</u>
	<u>148,372</u>	<u>97,280</u>

16 以公允價值計量且其變動計入當期損益的金融資產

	2025年 6月30日 人民幣千元 (未經審核)	2024年 12月31日 人民幣千元 (經審核)
非流動資產		
私募股權基金投資	<u>44,754</u>	<u>44,862</u>
流動資產		
上市股權投資	<u>576</u>	<u>491</u>

17 現金及現金等價物和受限制存款

	2025年 6月30日 人民幣千元 (未經審核)	2024年 12月31日 人民幣千元 (經審核)
現金及現金等價物	<u>2,243,496</u>	2,781,352
定期存款之到期日三個月及以內	<u>247,185</u>	<u>176,876</u>
	2,490,681	2,958,228
減：受限制存款	<u>(172)</u>	<u>(972)</u>
	<u>2,490,509</u>	<u>2,957,256</u>

中期簡明財務信息（續）

18 應付貿易款項及其他應付款

	2025年 6月30日 人民幣千元 (未經審核)	2024年 12月31日 人民幣千元 (經審核)
應付貿易款項(i)	35,761	202,673
其他應付款(ii)	<u>2,135,681</u>	<u>2,506,527</u>
	<u><u>2,171,442</u></u>	<u><u>2,709,200</u></u>

- (i) 於報告期末，本集團基於發票日期計算應付貿易款項的賬齡分析如下：

	2025年 6月30日 人民幣千元 (未經審核)	2024年 12月31日 人民幣千元 (經審核)
三個月內	22,004	154,566
三至六個月	2,704	12,510
六至十二個月	7,290	5,236
一年以上	<u>3,763</u>	<u>30,361</u>
	<u><u>35,761</u></u>	<u><u>202,673</u></u>

該等應付貿易款項不計息，通常在一至十二個月內結算。

18 應付貿易款項及其他應付款（續）

(ii) 於報告期末，其他應付款中包括：

	2025年 6月30日 人民幣千元 (未經審核)	2024年 12月31日 人民幣千元 (經審核)
應付工程款(a)	1,212,442	1,541,112
應付職工薪酬及福利	307,959	328,462
應付質保金和保證金	250,108	257,296
應交稅費及附加	68,857	93,102
未繳其他稅款的準備金	27,590	27,590
預收賬款	24,154	22,159
其他	244,571	236,806
	<u>2,135,681</u>	<u>2,506,527</u>

(a) 截至2025年6月30日，應付工程款主要與成樂高速公路和天邛高速公路的建設項目有關。

中期簡明財務信息（續）

18 應付貿易款項及其他應付款（續）

(iii) 應付關聯方及關連人士款項

	2025年 6月30日 人民幣千元 (未經審核)	2024年 12月31日 人民幣千元 (經審核)
受蜀道投資控制的附屬公司		
其他應付款	776,439	1,026,542
預收款	1,188	763
應付貿易款項	-	15,789
	<u>777,627</u>	<u>1,043,094</u>
路橋集團國際建設股份 有限公司（「路橋建設」）， 四川成邛雅高速公路 有限責任公司少數股東 其他應付款	<u>166,464</u>	<u>332,837</u>
	<u>944,091</u>	<u>1,375,931</u>

19 銀行及其他計息借款

	2025年 6月30日 人民幣千元 (未經審核)	2024年 12月31日 人民幣千元 (經審核)
流動：		
銀行貸款：		
有抵押及保證(i, ii)	25,000	22,500
有抵押(i)	366,600	1,043,049
無抵押	818,340	1,261,800
中期票據	100,000	-
其他借款，有保證(ii)	50,481	172,556
租賃負債	40,679	24,038
應計利息	33,502	66,575
	<u>1,434,602</u>	<u>2,590,518</u>
非流動		
銀行貸款：		
有抵押及保證(i, ii)	9,039,000	9,051,500
有抵押(i)	19,308,968	18,821,476
無抵押	5,857,040	5,720,750
中期票據	-	100,000
公司債券	2,000,000	2,000,000
其他借款，有保證(ii)	51,602	50,564
租賃負債	71,639	90,917
	<u>36,328,249</u>	<u>35,835,207</u>
	<u>37,762,851</u>	<u>38,425,725</u>

中期簡明財務信息（續）

19 銀行及其他計息借款（續）

分析如下：

	2025年 6月30日 人民幣千元 (未經審核)	2024年 12月31日 人民幣千元 (經審核)
應償還銀行貸款：		
一年內	1,209,940	2,327,349
二年內	1,648,429	2,146,429
三至五年內(包括首尾兩年)	8,262,710	8,620,127
五年以上	24,293,869	22,827,170
	<u>35,414,948</u>	<u>35,921,075</u>
應償還中期票據：		
一年內	100,000	-
二年內	-	100,000
	<u>100,000</u>	<u>100,000</u>
應償還公司債券：		
二年內	2,000,000	-
三至五年內(包括首尾兩年)	-	2,000,000
	<u>2,000,000</u>	<u>2,000,000</u>

19 銀行及其他計息借款（續）

	2025年 6月30日 人民幣千元 (未經審核)	2024年 12月31日 人民幣千元 (經審核)
應償還其他借款及租賃負債：		
一年內	91,160	196,594
二年內	69,906	69,690
三至五年內（包括首尾兩年）	47,400	63,677
五年以上	5,935	8,114
	<u>214,401</u>	<u>338,075</u>
應計利息	<u>33,502</u>	66,575
	<u><u>37,762,851</u></u>	<u><u>38,425,725</u></u>

於報告期末，本集團之銀行及其他計息借款均為人民幣。

於2025年6月30日，銀行及其他計息借款人民幣2,932,030,000元（2024年12月31日：人民幣3,776,750,000元）為固定利率。

於2025年6月30日，銀行貸款和其他借款的加權平均年利率為2.79%（2024年12月31日：3.55%）。

中期簡明財務信息（續）

19 銀行及其他計息借款（續）

(i) 銀行貸款抵押情況如下：

	2025年 6月30日 人民幣千元 (未經審核)	2024年 12月31日 人民幣千元 (經審核)
以服務特許經營安排 為抵押(附註10)：		
成樂高速	7,489,870	7,569,720
成仁高速	734,958	1,008,307
天邛高速	5,743,740	5,476,498
遂廣高速和遂西高速	5,707,000	5,810,000
二繞西高速	9,064,000	9,074,000
	<u>28,739,568</u>	<u>28,938,525</u>

(ii) 銀行貸款抵押情況如下：

於2025年6月30日，人民幣9,064,000,000元（2024年12月31日：人民幣9,074,000,000元）的銀行貸款由蜀道投資擔保。

於2025年6月30日，人民幣102,083,000元（2024年12月31日：人民幣223,120,000元）的其他借款由蜀道投資擔保。

20 遞延收益

於報告期末，遞延收益中包括：

	2025年 6月30日 人民幣千元 (未經審核)	2024年 12月31日 人民幣千元 (經審核)
預收各項賠償及補助	95,357	74,781
遂廣遂西高速公路BOT項目政府補助	89,367	90,318
拆除省界收費站補貼	45,791	51,780
其他	58,525	54,019
	<u>289,040</u>	<u>270,898</u>

21 其他權益工具

於2025年1月21日，本公司發行了初始利率為3.2%的永續工具，實際淨募集資金為人民幣12,000,000,000元。該永續工具無固定到期日，且本公司有權於首個三年期結束後及之後每滿一年時，按本金加計應計利息行使贖回權。

永續工具的利率在前3年為固定利率，此後每年將重新調整。調整後的利率為當前基準利率上浮300個基點之和。最高利率為6.2%。

除強制付息事件外，本集團有權選擇推遲支付利息，因此在每個付息日，本集團可選擇將當期利息以及所有已推遲支付的利息和累計利息推遲至下一個付息日支付，且不受推遲支付次數的限制。其中，強制付息事件僅限於向普通股股權持有者分配股息及減少註冊資本，本集團可以控制這些事件。

本公司發行上述永續工具被歸類為權益工具，並在本集團財務狀況表中的權益項下列報。

22 股息

於2025年8月28日舉行的董事會會議上，本公司董事決議不派發中期股利予本公司股東（截至2024年6月30日止六個月：無）。

截至2024年12月31日止年度宣告並發放的末期股息為每股人民幣0.29元（2023年：人民幣0.24元），已於2025年7月4日全部支付。

23 承諾

	2025年 6月30日 人民幣千元 (未經審核)	2024年 12月31日 人民幣千元 (經審核)
已簽約但未撥備：		
服務特許經營安排	4,622,184	4,418,271
建造服務	118,413	500,483
物業、廠房及設備	30,022	34,314
	<u>4,770,619</u>	<u>4,953,068</u>

24 關聯交易

於本期間內，本集團與關聯方有如下交易：

- (i) 截至2025年6月30日止六個月期間內，應付給蜀道投資控制下的同系附屬公司四川智能交通系統管理有限公司的高速公路收費網絡計算機系統及支持技術服務的服務費總額為人民幣9,274,000元（2023年同期：人民幣9,541,000元）。服務收費基於通行費收入之0.4%，與每年人民幣35,000,000元孰低者。
- (ii) 截至2025年6月30日止六個月期間內，受蜀道投資控制的附屬公司向本集團提供物業管理服務。本集團確認此類物業管理服務成本為人民幣12,779,000元（2024年同期：人民幣6,378,000元）。董事認為，向關聯公司支付的物業管理服務金額是根據關聯方向第三方客戶提供物業管理服務的類似服務價格確定的。

24 關聯交易（續）

- (iii) 截至2025年6月30日止六個月期間內，受蜀道投資控制的附屬公司向本集團提供建造和維護服務。建造和維護服務造價通常通過公開招標和投標方式擬定。本集團確認此類建造服務和維護成本為人民幣467,056,000元（2024年同期：人民幣273,595,000元）。
- (iv) 本集團聘請路橋建設為天邛高速公路BOT項目提供建造服務，截至2025年6月30日止六個月期間內，本集團無此建造服務成本（2024年同期：人民幣863,371,000元）。董事認為，向關聯公司支付的施工服務金額是根據關聯公司向第三方客戶提供施工服務的類似價格確定的。
- (v) 截至2025年6月30日止六個月期間內，本集團從中國石油天然氣股份有限公司位於四川的銷售分公司購買約人民幣605,205,000元（2024年同期：人民幣531,548,000元）的成品油。中國石油天然氣股份有限公司是本集團一家附屬公司的少數股東。交易的價格是根據在成品油市場售價中加上運輸費來確定的。

中期簡明財務信息（續）

24 關聯交易（續）

(vi) 截至2025年6月30日止六個月期間內，本集團從中化石油銷售有限公司的附屬公司購買約人民幣182,008,000元（2024年同期：人民幣169,876,000元）的成品油，中化石油銷售有限公司是本集團一家附屬公司的少數股東的控股公司。成品油價格由市場價格決定。

(vii) 從關聯方獲得擔保

詳細信息請參考附註19。

(viii) 本集團主要管理人員的報酬：

	截至6月30日止六個月期間	
	2025年	2024年
	人民幣千元	人民幣千元
	(未經審核)	(未經審核)
酬金	<u>160</u>	<u>133</u>
其他報酬：		
薪金、津貼及實物利益	2,819	2,838
養老金供款	292	245
補充養老金供款	<u>315</u>	<u>271</u>
	<u>3,426</u>	<u>3,354</u>
	<u><u>3,586</u></u>	<u><u>3,487</u></u>

24 關聯交易（續）

上述附註24(i)，(ii)，(iii)，(iv)及(v)所述的關聯方交易構成《上市規則》第14A章所界定的關聯交易或持續關聯交易。

25 金融工具公允價值計量及其他信息

本附註提供了自上一年度財務報告發布後，本集團管理層在確定金融工具公允價值時所作出判斷和估計的最新情況。

(i) 公允價值層級

為證明用於確定公允價值的輸入值的可靠性，本集團將其金融工具劃分為會計準則規定的三個層級。有關各層級的解釋載於下表。

中期簡明財務信息（續）

25 金融工具公允價值計量及其他信息（續）

(i) 公允價值層級（續）

下表列示了本集團於2025年6月30日和2024年12月31日持續以公允價值計量和確認的金融資產：

於**2025年6月30日**

	第一層級	第二層級	第三層級	合計
	人民幣千元	人民幣千元	人民幣千元	人民幣千元
	(未經審核)	(未經審核)	(未經審核)	(未經審核)
金融資產				
指定為以公允價值計量且其變動計入其他綜合收益的金融資產				
— 上市股權投資	351,155	-	-	351,155
— 非上市股權投資	-	-	10,880	10,880
以公允價值計量且其變動計入當期損益的金融資產				
— 上市股權投資	576	-	-	576
— 非上市股權投資	-	-	44,754	44,754
	<u>351,731</u>	<u>-</u>	<u>55,634</u>	<u>407,365</u>

25 金融工具公允價值計量及其他信息（續）

(i) 公允價值層級（續）

於2024年12月31日

	第一層級	第二層級	第三層級	合計
	人民幣千元	人民幣千元	人民幣千元	人民幣千元
	(經審核)	(經審核)	(經審核)	(經審核)
金融資產				
指定為以公允價值計量且其變動計入其他綜合收益的金融資產				
— 上市股權投資	284,937	-	-	284,937
— 非上市股權投資	-	-	11,168	11,168
以公允價值計量且其變動計入當期損益的金融資產				
— 上市股權投資	491	-	-	491
— 非上市股權投資	-	-	44,862	44,862
	<u>285,428</u>	<u>-</u>	<u>56,030</u>	<u>341,458</u>

截至2025年6月30日及2024年6月30日止六個月期間內，本集團未發生第一層級、第二層級和第三層級之間的轉換。截至2025年6月30日及2024年6月30日止六個月期間內，估值技術並無其他變動。

中期簡明財務信息（續）

25 金融工具公允價值計量及其他信息（續）

(ii) 利用重大不可觀察輸入值（第三層級）的公允價值計量

	指定為以公允價值 計量且其變動計入 其他綜合收益的 金融資產－非上市 股權投資 人民幣千元	以公允價值計量且 其變動計入當期 損益的金融資產－ 非上市股權投資 人民幣千元	合計 人民幣千元
2024年12月31日（經審核）	11,168	44,862	56,030
公允價值變動	<u>(288)</u>	<u>(108)</u>	<u>(396)</u>
2025年6月30日（未經審核）	<u>10,880</u>	<u>44,754</u>	<u>55,634</u>

(iii) 本集團按攤銷成本計量的金融資產和金融負債之賬面價值與其公允價值相差不大。

26 期後事項

於2025年7月28日，本公司中標成雅高速公路擴容項目；於2025年8月6日，本公司與政府簽署相關投資協議，總投資金額為人民幣285.48億元。

27 財務信息的批准

本中期簡明財務信息已於2025年8月28日經董事會批准並簽署。

股本變動及主要股東持股情況

- 一. 報告期內，本公司股份總數及股本結構未發生變動。
- 二. 於**2025年6月30日**，本公司股東總數為**35,568戶**，其中**A股股東35,328戶**，**H股股東240戶**。
- 三. 主要股東及其他人士於股份和相關股份擁有的權益及淡倉

截至2025年6月30日，據本公司和董事合理查詢所知，以下人士（本公司董事、監事和最高行政人員除外）於股份或相關股份中，擁有根據《證券

股本變動及主要股東持股情況（續）

及期貨條例》第XV部第2及第3分部須向本公司披露並根據《證券及期貨條例》第336條已記錄於本公司須存置的登記冊內的權益或淡倉：

主要股東名稱	股份類別	好倉／淡倉	持有本公司 股份數目	約佔本公司已發 行總股本之比例	約佔A股／ H股股本之比例	權益性質及身份
蜀道投資	A股	好倉	1,035,915,462	33.87%	47.90%	實益持有人
	H股	好倉	183,064,200 ⁽¹⁾	5.99%	20.45%	實益持有人
	合共：		<u>1,218,979,662</u>	<u>39.86%</u>	<u> </u>	
招商公路公司	A股	好倉	664,487,376	21.73%	30.72%	實益持有人
	H股	好倉	96,458,000 ⁽²⁾	3.15%	10.77%	受控制法團權益
	合共：		<u>760,945,376</u>	<u>24.88%</u>	<u> </u>	

股本變動及主要股東持股情況（續）

附註：

- (1) 根據截至2025年6月30日蜀道投資呈交的權益披露表格，蜀道投資持有本公司H股好倉股份數目為179,450,200（表格日期為2023年9月19日），約佔本公司已發行總股本之比例為5.87%，約佔H股股本比例為20.04%。倘蜀道投資於本公司的持股量變更，除非若干條件達成，否則蜀道投資毋須知會本公司及聯交所，故蜀道投資於本公司截至2025年6月30日之最新持股量可能與聯交所披露的持股量不同。本報告所列蜀道投資持股量為於截至2025年6月30日之數值，據本公司董事合理查詢所知，由蜀道投資提供。
- (2) 招商公路公司全資擁有的子公司佳選控股有限公司持有權益。因此，根據證券及期貨條例，招商公路公司被視為於佳選控股有限公司持有的H股中擁有權益。

除上文所披露者外，於2025年6月30日，本公司並不知悉任何其他人士（本公司董事、監事及最高行政人員除外），於本公司之股份及相關股份中擁有根據《證券及期貨條例》第336條規定須記錄於登記冊內之權益或淡倉。

四. 本公司控股股東變更情況

本報告期內，本公司控股股東未發生變更，仍為蜀道投資。

五. 購買、贖回或出售本公司及附屬公司的上市證券

報告期內，本公司及其附屬公司概無購買、贖回或出售本公司及附屬公司的任何上市證券（包括出售庫存股份（定義見聯交所上市規則））。截至報告期末，本公司並無持有庫存股份。

六. 發行證券與上市情況

報告期內，本公司未發生發行證券與上市相關情況。

董事、監事及高級管理人員情況

一、董事、監事及最高行政人員持股情況

於2025年6月30日，本公司之董事、監事及最高行政人員於本公司或其相聯法團（定義見《證券及期貨條例》第XV部）的股份或相關股份或債券證中擁有根據《證券及期貨條例》第7及第8分部的規定而須知會本公司及聯交所的權益或淡倉（包括根據《證券及期貨條例》該等章節的規定而被視為或當作本公司董事、監事及最高行政人員擁有的權益及淡倉）；或根據《證券及期貨條例》第352條規定而載錄於本公司保存的登記冊的權益或淡倉，或根據上市規則附錄C3所載的《標準守則》而須知會本公司及聯交所的權益或淡倉如下：

姓名	股份類別	好倉／淡倉	持有本公司 股份數目	約佔本公司	約佔	身份
				已發行總股本 之比例	A股／H股 股本之比例	
羅茂泉	A股	好倉	10,000	0.0003%	0.0005%	實益持有人

除上文所披露者外，於2025年6月30日，本公司並不知悉任何本公司之董事、監事及最高行政人員於本公司或其相聯法團的股份或相關股份或債券證中擁有上述權益或淡倉。

二. 董事、監事及高級管理人員變動情況

於2025年1月9日，經本公司2025年第一次臨時股東大會審議批准，選舉姚建成先生為本公司第八屆董事會執行董事。任期自2025年1月9日起至第八屆董事會任期屆滿為止。詳情請參閱本公司日期為2025年1月9日之公告。

於2025年4月14日，羅茂泉先生，因退休辭任本公司監事及監事會主席之職務，自2025年4月14日起生效。同日，董事會宣布，鑒於新任監事會主席的選舉尚需經過相應的法定程序，根據相關法律法規及本公司《公司章程》相關規定，本公司半數以上的監事共同推舉監事李桃女士代為履行監事會主席職務，自2025年4月14日起至新任監事會主席選舉就任之日為止。詳情請參閱本公司日期為2025年4月14日之公告。

董事、監事及高級管理人員情況(續)

於2025年5月29日，黃偉超先生分別辭任本公司聯席公司秘書及根據聯交所上市規則第3.05條所規定的其中一名授權代表，本公司授權代表繼續由姚建成先生與羅祖義先生擔任。同時，董事會欣然宣佈，聯交所已確認姚建成先生符合上市規則第3.28及8.17條下公司秘書的資格，將擔任本公司的唯一公司秘書，自2025年5月29日起生效。詳情請參閱本公司日期為2025年5月29日之公告。

一. 業務回顧與分析

(一) 業績綜述

本集團的主要業務為投資、建設、運營和管理省內部分高速公路項目，綠色能源投資業務以及沿線資源綜合開發。2025年上半年，總的來看更加積極有為的宏觀政策發力顯效，經濟運行延續穩中向好發展態勢，展現出強大韌性和活力。同時，外部不穩定不確定因素較多，國內有效需求不足，經濟回升向好基礎仍需加力鞏固。本集團面對外部不穩定不確定因素較多的不利影響，加力加勁推動項目建設、提升管理水平，加大降本增效力度，努力創造發展實績，實現多項經濟指標增長。

管理層討論與分析（續）

報告期內，本集團實現收入約人民幣4,079,978千元，同比降低約23.30%，其中：高速公路分部實現收入約人民幣2,273,610千元，同比降低約2.25%；建造服務分部實現收入約人民幣693,687千元，同比降低約61.10%；交通服務分部實現收入約人民幣1,036,753千元，同比降低約0.49%；交通物流分部實現收入約人民幣27,300千元，同比降低約74.63%；新能源科技分部實現收入約人民幣48,628千元，同比降低約19.71%。歸屬於本公司所有者應佔溢利約為人民幣838,351千元，同比增長約20.09%；基本每股收益計約人民幣0.260元（2024年同期：約人民幣0.228元）。截至2025年6月30日止，本集團總資產約人民幣61,322,641千元，資產淨值約人民幣20,672,821千元。

(二) 本集團收費路橋業務經營情況

報告期內，集團轄下各高速公路運營情況如下：

項目	權益比例 (%)	全程日均車流量 (架次)			通行費收入 (人民幣千元)		
		2025年 本期	2025年 同期	增/減 (%)	2025年 本期	2025年 同期	增/減 (%)
成渝高速	100.00	21,974	21,189	3.70	422,012	419,848	0.52
成雅高速	100.00	37,763	38,407	(1.68)	492,375	504,116	(2.33)
成仁高速	100.00	33,598	34,277	(1.98)	402,305	433,559	(7.21)
成樂高速	100.00	40,421	39,526	2.26	295,986	293,275	0.92
城北出口高速 (含青龍場立 交橋)	60.00	50,711	46,852	8.24	52,787	50,306	4.93
遂廣高速	100.00	11,548	11,928	(3.19)	136,081	131,484	3.50
遂西高速	100.00	10,493	10,107	3.82	89,250	85,734	4.10
二繞西高速	100.00	26,370	27,767	(5.03)	382,814	407,660	(6.09)

報告期內，本集團實現道路通行費收入約人民幣2,273,610千元，較上年同期減少約2.25%。通行費收入約佔本集團營業收入的55.73%，同比增長約12.00個百分點。報告期內，本集團高速公路的整體運營表現受到以下因素的綜合影響：

1. 經濟環境因素

上半年，各地區各部門堅持穩中求進工作總基調，完整準確全面貫徹新發展理念，加快構建新發展格局，統籌國內經濟工作和國際經貿鬥爭，有效實施更加積極有為的宏觀政策，國民經濟頂住壓力、迎難而上，經濟運行總體平穩、穩中向好，生產需求穩定增長，就業形勢總體穩定，居民收入繼續增加，新動能成長壯大，高質量發展取得新進展，社會大局保持穩定。初步核算，上半年國內生產總值660,536億元，按不變價格計算，同比增長5.3%。分產業看，第一產業增加值31,172億元，同比增長3.7%；第二產業增加值239,050億元，增長5.3%；第三產業增加值390,314億元，增長5.5%。分季度看，一季度國內生產總值同比增長5.4%，二季度增長5.2%。從環比看，二季度國內生產總值增長1.1%。¹2025年上半年四川地區生產總值為31,918.2億元，按不變價格計算，同比增長5.6%。分產業看，第一產業增加值1,963.3億元，同比增長3.2%；第二產業增加值11,111.5億元，增長5.3%；第三產業增加值18,843.4億元，增長6.0%。²

¹ 國家統計局

² 四川省統計局

2. 政策環境因素

根據四川省交通運輸廳《關於印發貫徹落實國家四部委鮮活農產品運輸「綠色通道」政策工作方案的通知》(川交函[2023]233號)，按照交通運輸部等四部委辦公廳《關於進一步提升鮮活農產品運輸「綠色通道」政策服務水平的通知》(交辦公路[2022]78號)總體部署和四川省工作安排，自2023年6月1日起，嚴格執行全國統一《鮮活農產品品種目錄》，規範綠通車輛出口查驗標準，不符合查驗標準的鮮活車將不享受「綠色通道」政策。

管理層討論與分析（續）

2023年3月31日，交通運輸部、國家鐵路局、中國民用航空局、國家郵政局、中國國家鐵路集團有限公司聯合印發《加快建設交通強國五年行動計劃（2023-2027年）》（「《行動計劃》」）。《行動計劃》提出了未來五年加快建設交通強國的行動目標和行動任務，堅持立足持續抓好「兩個綱要」和「十四五」系列交通規劃落地實施，謀劃推進好「十五五」期交通運輸工作，構建安全、便捷、高效、綠色、經濟的現代化綜合交通運輸體系，實現交通運輸質的有效提升和量的合理增長。《行動計劃》確定的行動目標是，到2027年，加快建設交通強國取得階段性成果，交通運輸高質量發展取得新突破，「四個一流」建設成效顯著，現代化綜合交通運輸體系建設取得重大進展，「全國123出行交通圈」和「全球123快貨物流圈」加速構建，有效服務保障全面建設社會主義現代化國家開局起步。

根據《四川省人民政府辦公廳印發〈關於持續鞏固和增強經濟回升向好態勢若干政策措施〉的通知》(川辦規[2024]2號)，在2024年4月1日至2024年12月31日期間，對安裝ETC的非新能源貨車省內高速公路通行費，優惠由5%提高至6%，夜間(23:00至次日6:00)行車通行費優惠由6%提高至8%；對安裝ETC的新能源貨車省內高速公路通行費，優惠由5%提高至20%；對安裝ETC的國際標準集裝箱運輸車輛省內高速公路通行費，優惠由30%提高至60%。根據《四川省人民政府辦公廳印發〈關於推動經濟持續回升向好的若干政策措施〉的通知》(川辦規[2024]3號)，以上優惠政策延期至2025年12月31日。

管理層討論與分析（續）

根據《四川省交通運輸綜合行政執法總隊關於印發〈氫能車輛四川省高速公路通行費優惠政策實施細則〉的通知》（川交綜執[2024]137號），自2024年11月6日起，安裝使用ETC裝置的氫能車輛，同時在四川ETC公眾號註冊成功生效後，在四川省內高速公路通行，免收車輛通行費。

3. 路網變化、道路施工因素

外圍競爭性或協同性路網變化及道路整修施工會對集團轄下高速公路帶來不同程度的正面或負面影響。報告期內，集團轄下部分高速公路不同程度地受到此等因素的影響：

成仁高速：2024年9月29日天府機場高速支線的高廟山匝道開通後，原經成仁高速前往西博城、興隆湖、天府機場的車輛行駛路徑縮短，同時天府大道仁壽段2025年1月24日開通，成都至仁壽距離與高速基本一致，疊加成宜高鐵、成宜高速等影響因素，對成仁高速造成較大分流影響；受成都鐵路局一季度調圖影響，成都與宜賓往返動車增加，沿線群眾出行需求被鐵路分流。

二繞西高速：一方面周邊廠商產能收縮，物流需求銳減，貨三、貨六等主力車型運輸頻率大降，企業為壓縮成本紛紛轉向地方道路，貨車流量與收入均不同程度下滑；另一方面，隨着成都都市圈交通基礎設施加速成網，短途旅行受高鐵分流，多重因素疊加導致二繞西高速小客車流量也持續走低。

遂廣遂西高速：因今年周邊多條並行道路升級改造及封閉施工，承接了區域交通流的轉移與再分配，大量原本依賴既有通道的過境車輛、貨運物流及短途出行客流，基於路徑時效性、安全性及經濟性考量，自發選擇遂廣遂西高速作為替代通行線路，促使遂廣遂西高速通行費收入提升。

（三）本集團重大投融資項目及重大收購、出售事項情況

1. 成樂高速擴容建設工程項目

2017年10月30日，本公司召開臨時股東大會審議批准了關於投資成樂高速擴容建設工程項目及相關事宜的議案。根據交通運輸部關於該項目的核准意見，項目總長130公里，估算總投資約人民幣221.6億元。根據四川省發改委就本項目出具《關於調整成都至樂山高速公路擴容建設項目核准事項的批覆》（川發改基礎[2022]298號），本項目調整後的建設

里程為136.1公里，估算總投資為人民幣251.5億元。該項目完工後將有利於緩解成樂高速的交通壓力，提高成樂高速的整體通行能力和服務水平。2019年11月27日，成樂擴容項目試驗段完成既定任務，實現雙向通車；2019年12月18日，成樂高速新青龍收費站正式通車運營；2021年8月2日，為規範PPP項目入庫轉段審核程序，成都市交通運輸局與成樂公司簽訂《成都至樂山高速公路擴容建設項目投資協議》《成都至樂山高速公路擴容建設項目政府和社會資本合作(PPP)項目合同》；2022年1月27日，眉山至樂山段81公里全面實現雙向八車道通行；2023年5月11日，成樂高速擴容項目樂山城區過境復線段通車。自開工之日至2025年6月30日止，成樂高速擴容建設工程項目累計完成投資額約人民幣143.77億元。

2. 天邛高速公路BOT項目

2019年10月30日，公司董事會審議通過了投資成都天府新區至邛峽高速公路項目的議案，本公司與中交路橋建設有限公司組成聯合體參與天府新區至邛峽高速公路項目投標並中標本項目。項目總長約42公里，估算總投資約為人民幣86.85億元。2024年9月13日，天邛高速全線正式建成通車。

2020年3月4日，項目公司四川成邛雅高速公路有限責任公司在四川省邛峽市註冊成立，負責天邛高速的投資、建設及運營，項目公司註冊資本為人民幣17.37億元，其中本公司認繳出資人民幣14.24億元。自開工之日起至2025年6月30日止，天邛項目累計完成投資額約人民幣70.02億元。

二. 經營成果及財務狀況分析

本集團經營成果摘要

	截至6月30日止六個月	
	2025年 人民幣千元 (未經審核)	2024年 人民幣千元 (未經審核)
收入	4,079,978	5,319,241
其中：高速公路分部收入	2,273,610	2,325,982
工程建設分部收入	693,687	1,783,253
交通服務分部收入	1,036,753	1,041,825
交通物流分部收入	27,300	107,614
新能源科技分部收入	48,628	60,567
其他分部收入	-	-
除稅前盈利	1,070,209	902,973
本公司所有者應佔盈利	838,351	698,095
本公司所有者應佔每股盈利(人民幣元)	0.260	0.228

管理層討論與分析（續）

本集團財務狀況摘要

	2025年 6月30日 人民幣千元 (未經審核)	2024年 12月31日 人民幣千元 (經審核)
資產總額	61,322,641	61,032,031
負債總額	40,649,820	41,536,405
非控制性權益	1,094,803	1,091,456
本公司所有者應佔權益	19,578,018	18,404,170
本公司所有者每股應佔權益(人民幣元)	6.402	6.018

經營成果分析

收入

本期，本集團收入為人民幣4,079,978千元（2024年同期：人民幣5,319,241千元），較上年同期降低23.30%，其中：

- (1) 高速公路分部收入為人民幣2,273,610千元（2024年同期：人民幣2,325,982千元），較上年同期降低2.25%。其中：(a)成渝高速通行費收入較上年同期增長人民幣2,164千元或0.52%；(b)成雅高速通行費收入較上年同期減少人民幣11,741千元或2.33%；(c)成仁高速通行費收入較上年同期減少人民幣31,254千元或7.21%；(d)成樂高速通行費收入較上年同期增長人民幣2,711千元或0.92%；(e)城北出口高速通行費收入較上年同期增長人民幣2,481千元或4.93%；(f)遂廣高速通行費收入較上年同期增長人民幣4,597千元或3.50%；(g)遂西高速通行費收入較上年同期增長人民幣3,516千元或4.10%；(h)二繞西高速通行費收入較上年同期減少人民幣24,846千元或6.09%。報告期內影響本集團車輛通行費收入的主要因素詳見本公告之本集團收費路橋業務經營情況；

管理層討論與分析（續）

- (2) 建造服務分部收入為人民幣693,687千元（2024年同期：人民幣1,783,253千元），較上年同期降低61.10%，主要是：一是服務特許經營安排相關之建造合同收入人民幣650,437千元（2024年同期：人民幣1,760,325千元），較上年同期降低63.05%，主要為根據投入比例法確認成樂高速擴容建設工程項目及天邛高速公路BOT項目建造合同收入；二是第三方工程之建造合同收入為人民幣43,250千元（2024年同期：人民幣22,928千元），較上年同期增長88.64%，主要是根據投入法確認之蘆山縣龍寶大PPP項目及蘆山縣大川河景區旅遊公路項目建造收入；
- (3) 交通服務分部收入為人民幣1,036,753千元（2024年同期：人民幣1,041,825千元），較上年同期降低0.49%，主要是本期商品及貿易銷售收入減少所致；

- (4) 交通物流分部收入為人民幣27,300千元(2024年同期：人民幣107,614千元)，較上年同期降低74.63%，主要是公司暫停北糧南運項目所致；
- (5) 新能源科技分部收入為人民幣48,628千元(2024年同期：人民幣60,567千元)，較上年同期降低19.71%，主要原因是實施路內充電站差異化收費，同時本期充電模組銷售收入減少所致。

其他收入和收益

本期，本集團其他收入和收益合為人民幣89,121千元(2024年同期：人民幣102,788千元)，較上年同期減少13.30%。主要是本期存款規模下降致存款利息收入減少，同時以公允價值計量且其變動計入當期損益的金融資產的公允價值變動所致。

經營費用

本期，本集團經營費用為人民幣2,861,324千元(2024年同期：人民幣4,097,076千元)，較上年同期降低30.16%，其中：

管理層討論與分析（續）

- (1) 本期內根據投入法確認服務特許經營安排相關之建造合同成本人民幣650,437千元（2024年同期：人民幣1,760,325千元），較上年同期降低63.05%，主要為成樂高速擴容建設工程項目及天邛高速公路BOT項目確認之建造成本減少所致；
- (2) 折舊與攤銷費用為人民幣641,072千元（2024年同期：人民幣641,127千元），較上年同期降低0.01%，主要是城北出口高速特許經營權於原定收費到期日2024年6月30日攤銷完畢，較上年同期攤銷額減少所致；
- (3) 本年度油品及其他業務銷售成本為人民幣878,477千元（2024年同期：人民幣987,483千元），較上年同期降低11.04%，主要是受整體經濟環境影響，公司貿易業務縮減相關銷售成本減少所致；

- (4) 本年計入充電服務成本為人民幣12,881千元(2024年同期：人民幣24,653千元)，較上年同期降低47.75%；
- (5) 修理及維護費用為人民幣75,403千元(2024年同期：人民幣67,362千元)，較上年同期增長11.94%，為本集團所屬各高速公路附屬設施日常維護費。

融資成本

本期，本集團融資成本為人民幣548,295千元(其中，費用化利息支出人民幣299,159千元)，較上年同期人民幣709,586千元(其中，費用化利息支出人民幣439,201千元)降低22.73%，融資成本降低主要因本期貸款利率下降所致。

所得稅項

本期，本集團所得稅費用為人民幣187,634千元，比2024年同期人民幣170,301千元增長約10.18%，主要原因是溢利變化所致。

管理層討論與分析（續）

溢利

本期，本集團溢利為人民幣882,575千元（2024年同期：人民幣732,672千元），較上年同期增加人民幣149,903千元。其中：本公司所有者應佔溢利計人民幣838,351千元（2024年同期：人民幣698,095千元），較上年同期增加人民幣140,256千元，主要原因為：

- (1) 本期高速公路分部利潤約為人民幣1,069,331千元（2024年同期：人民幣955,192千元），較上年同期增長11.95%。主要是融資成本減少，同時因城北出口高速特許經營權於原定收費到期日2024年6月30日攤銷完畢，攤銷額同比減少；
- (2) 本期建造服務分部利潤約為人民幣35,261千元（2024年同期：人民幣38,021千元），較上年同期降低7.26%。主要是是融資成本增加所致；
- (3) 本期交通服務分部利潤約為人民幣93,061千元（2024年同期：人民幣118,885千元），較上年同期降低21.72%。主要是本期成品油採購成本增加所致；

- (4) 本期交通物流分部利潤約為人民幣2,155千元(2024年同期：人民幣346千元)，較上年同期增長522.83%。主要原因是本期聯營企業成都交投國際供應鏈管理有限公司的投資收益增加所致；
- (5) 本期新能源科技分部利潤約為人民幣21,007千元(2024年同期：人民幣15,289千元)，較上年同期增長37.40%。主要是本期實施路內充電站差異化收費所致；
- (6) 本期其他分部利潤約為人民幣32,415千元(2024年同期：人民幣20,242千元)，較上年同期增長60.14%。主要是本期聯營企業四川仁壽農村商業銀行股份有限公司的投資收益增加所致。

管理層討論與分析（續）

財務狀況分析

非流動資產

於2025年6月30日，本集團非流動資產為人民幣57,606,328千元，較2024年末增加1.23%，主要為：

- (1) 服務特許經營安排較2024年末增加人民幣355,753千元，其中：服務特許經營權賬面價值增加約人民幣899,573千元，計提服務特許經營安排攤銷約人民幣543,820千元；
- (2) 使用權資產較2024年末減少人民幣27,484千元，主要是本期間計提折舊約人民幣27,771千元，新增使用權資產約人民幣287千元；
- (3) 物業、廠房及設備較2024年末減少人民幣24,151千元，主要是本期間新增物業、廠房及設備約人民幣49,876千元，計提折舊約人民幣69,481千元，處置物業、廠房及設備約人民幣4,546千元；
- (4) 對聯營及合營公司之投資較2024年末增加人民幣27,376千元，主要是本期蜀道成渝投資公司確認對仁壽農商行投資收益約人民幣23,580千元，增加賬面價值；

- (5) 指定為以公允價值計量且其變動計入其他綜合收益的股權投資較2024年末增加人民幣65,930千元，主要是持有的中國光大銀行股權投資及招商基金REITs投資公允價值變動所致；
- (6) 非流動部分應收貿易款項及其他應收款項較2024年末增加人民幣44,002千元，主要是新增資陽蜀南嬌子大道PPP項目及仁壽蜀南清水三繞項目長期應收款；
- (7) 長期預付款較2024年末增加人民幣267,832千元，主要是為保證成樂高速擴容建設項目的持續建設而增加預付款。

流動資產和流動負債

於2025年6月30日，本集團流動資產為人民幣3,716,313千元，較2024年末降低9.88%，主要為：

- (1) 現金及銀行等價物較2024年末減少人民幣466,747千元，主要是本期償還貸款規模大於新增借款所得規模所致；
- (2) 流動部分應收貿易款及其他應收款較2024年末增加人民幣64,120千元，主要是應收通行費增加人民幣55,936千元所致；

管理層討論與分析（續）

(3) 存貨較2024年末減少人民幣4,263千元，主要是本期成品油庫存減少所致；

於2025年6月30日，本集團流動負債為人民幣4,009,117千元，較2024年末降低26.08%，主要為：應付稅項較上年末減少人民幣6,361千元；應付貿易款項及其他應付款較上年末減少人民幣537,758千元；合同負債較上年末增加人民幣4,019千元；本期流動部分的銀行及其他計息借款較上年末減少人民幣1,155,916千元；應付股利較上年末增加人民幣281,378千元。

非流動負債

於2025年6月30日，本集團非流動負債為人民幣36,640,703千元，較2024年末增加1.46%。主要為非流動部分的銀行及其他計息借款較上年末增加人民幣493,042千元；遞延所得稅負債較上年末增加人民幣16,869千元；遞延收益較上年末增加人民幣18,142千元。

權益

於2025年6月30日，本集團權益為人民幣20,672,821千元，較2024年末19,495,626千元增長6.04%，主要為：(1)本期實現盈利人民幣882,575千元，增加權益；(2)變動計入其他綜合收益的金融資產公允價值調整，增加權益人民幣53,231千元；(3)發行永續權益工具，增加權益人民幣1,200,000千元；(4)本期宣告2024年末期股息人民幣886,837千元，減少權益。

資本結構

於2025年6月30日，本集團的資產總額為人民幣61,322,641千元，負債總額為人民幣40,649,820千元，負債資本比率為66.29% (2024年12月31日：68.06%)，負債資本比率按本集團總負債除以總資產計算。

現金流量

於2025年6月30日，本集團的現金及現金等價物為人民幣2,490,509千元，較之2024年末減少約人民幣466,747千元。其中：港幣存款約9千元折合人民幣約9千元；人民幣現金及現金等價物2,490,500千元。

本期本集團經營活動產生之現金淨流入為人民幣230,170千元 (2024年同期：現金淨流出人民幣63,962千元)，較上年同期現金淨流入增加人民幣294,132千元。主要為：稅前盈利較上年同期增加人民幣167,236千元；新增之服務特許經營安排致現金流出較上年同期減少人民幣1,149,318千元；受限保證金之增加致現金流入較上年同期增加人民幣801千元；長期預付款之增加致現金流出較上年同期增加人民幣252,281千元；遞延收益之增加致現金流入較上年同期增加人民幣19,171千元；應收貿易款及其他應收款項之增加致現金流出較上年同期增加人

管理層討論與分析（續）

人民幣96,921千元；存貨之減少致現金流出較上年同期減少人民幣78,515千元；合同負債之增加致現金流入較上年同期減少人民幣34,690千元；應付貿易款項及其他應付款之增加致現金流出較上年同期增加人民幣499,958千元；應付最終控股公司款項之減少致現金流出較上年同期減少人民幣152千元。

本集團投資活動使用之現金淨流出人民幣8,228千元（2024年同期：現金淨流出人民幣111,637千元），較上年同期現金淨流出減少人民幣103,409千元。主要為：購入固定資產之現金流出較上年減少人民幣41,793千元；收到處置固定資產現金之現金流入較上年增加人民幣6,183千元；已收利息之現金流入較上年減少人民幣15,350千元；收到指定為以公允價值計量且其變動計入其他綜合收益的金融資產和以公允價值計量且其變動計入當期損益的金融資產股息之現金流入較上年增加人民幣4,965千元；收回合營公司本金之現金流入較上年增加人民幣15,818千元；本年度定期存款之減少致本年現金流出較上年減少人民幣50,000千元。

融資活動使用之現金淨流出人民幣688,689千元（2024年同期：現金淨流入人民幣991,721千元），較上年同期現金淨流出增加人民幣1,680,410千元。主要為：新增銀行貸款、永續債以及公司債券之現金流入較上年增加人民幣2,557,440千元；償還銀行貸款、其他貸款、中期票據以及支付租賃本金之現金流出較上年增加人民幣4,240,557千元；已付本公司所有者股息之現金流出較上年同期增加

人民幣108,136千元；支付非控股股東股息之現金流出較上年同期減少人民幣3,721千元；支付永續債和永續中票票據利息之現金流出較上年同期增加人民幣31,307千元；非控股股東資本投入之現金流入較上年同期增加人民幣10,740千元。

外匯波動風險

除本公司需購買港幣向H股股東派發股息外，本集團的經營收支和資本支出均主要以人民幣結算，外匯波動對本集團業績無重大影響。

借貸及償債能力

於2025年6月30日，本集團之銀行及其他計息借款共計人民幣37,762,851千元。其中銀行借款餘額為人民幣35,414,948千元，附帶之年息1.63%至3.15%不等；中期票據餘額為人民幣100,000千元，附帶之年息2.07%；公司債券餘額為人民幣2,000,000千元，附帶之年息2.30%；其他借款餘額為人民幣102,083千元；租賃負債餘額為人民幣112,318千元，應計利息餘額為人民幣33,502千元。詳情如下：

管理層討論與分析(續)

銀行及其他計息借款

	合計 人民幣千元	一年內 人民幣千元	一年至五年 人民幣千元	五年以上 人民幣千元
銀行貸款	35,414,948	1,209,940	9,911,139	24,293,69
中期票據及公司債券	2,100,000	100,000	2,000,000	-
其他借款及租賃負債	214,401	91,160	117,306	5,935
應計利息	33,502	33,502	-	-
合計(截至2025年6月30日 (未經審核))	<u>37,762,851</u>	<u>1,434,602</u>	<u>12,028,445</u>	<u>24,299,804</u>
合計(截至2024年12月31日 (經審核))	<u>38,425,725</u>	<u>2,590,518</u>	<u>12,999,923</u>	<u>22,835,284</u>

本集團憑藉穩定的現金流量，穩健的資本結構及良好的信貸記錄，同金融機構建立和保持了良好的信貸關係，能享受最優惠的貸款利率。本集團已獲得以及正在申請的金融機構未來一年及兩年內有條件的可使用的貸款授信額度合計人民幣322.60億元。此外，於2010年，中信銀行股份有限公司(成都分行)為牽頭銀行，與另外八家在中國開展業務的銀行組成銀團，與本集團簽訂了人民幣48.90億元中長期借款合同，該借款資金專用於成仁高速BOT項目建設，2019年中信銀行股份有限公司(成都分行)將其銀團合同項下貸款餘額全額轉讓給了中國建設銀行股份有限公司(四川省分行)，中國建設銀行股份有限公司(四川省分行)於2020年繼任成為牽頭銀行。截至2025年6月30日止，該項目銀團貸款餘額為人民幣7.35億元。

於2013年，國家開發銀行(四川省分行)為牽頭銀行，與另外四家在中國開展業務的銀行組成銀團，與本集團簽訂人民幣49.50億元中長期借款合同，該借款資金專用於遂廣高速BOT項目建設，於2025年1月，本集團以再融資貸款替換上述銀團貸款餘額，進一步實現了遂廣公司之存量債務優化。截至2025年6月30日止，該項目銀團貸款餘額為人民幣35.31億元；於2013年，國家開發銀行(四川省分行)為牽頭銀行，與另外兩家在中國開展業務的銀行組成銀團，與本集團簽訂人民幣33.80億元中長期借款合同，該借款資金專用於遂西高速BOT項目建設，於2025年1月，本集團以再融資貸款替換上述銀團貸款餘額，進一步實現了遂西公司之存量債務優化。截至2025年6月30日止，該項目銀團貸款餘額為人民幣21.76億元。

於2019年，中國建設銀行股份有限公司(四川省分行)和國家開發銀行(四川省分行)為牽頭銀行，與另外五家在中國開展業務的銀行組成銀團，與本集團簽訂了人民幣104.00億元中長期借款合同，該借款資金專用於成樂高速擴容建設工程項目建設，截至2025年6月30日止，該項目銀團貸款餘額為人民幣57.90億元；於2021年，中國建設銀行股份有限公司(四川省分行)和國家開發銀行(四川省分行)為牽頭銀行，與另外三家在中國開展業務的銀行組成銀團，與本集團簽訂了人民幣69.20億元中長期借款合同，截至2025年6月30日止，該項目銀團貸款餘額為人民幣17.00億元。上述兩筆借款資金專用於成樂高速擴容建設工程項目建設。

於2020年，中國建設銀行股份有限公司(四川省分行)和招商銀行股份有限公司(成都分行)為牽頭銀行，與另外五家在中國開展業務的銀行組成銀團，與本集團簽訂了人民幣69.48億元中長期借款合同，該借款資金專用於天邛高速BOT項目建設，截至2025年6月30日止，該項目銀團貸款餘額為人民幣57.44億元。

管理層討論與分析（續）

於2020年，國家開發銀行（四川省分行）為牽頭銀行，與另外六家在中國開展業務的銀行組成銀團，與本公司簽訂了人民幣98.09億元中長期借款合同，該借款資金專用於二繞西高速貸款項目的融資安排，截至2025年6月30日止，該項目銀團貸款餘額為人民幣90.64億元。

資產抵押

於2025年6月30日，本集團以賬面淨值為人民幣14,712,498千元（2024年12月31日：人民幣13,964,775千元）的成樂高速收費經營權用於人民幣7,489,870千元（2024年12月31日：人民幣7,569,720千元）之銀團貸款的抵押；以賬面淨值為人民幣5,590,107千元（2024年12月31日：人民幣5,696,918千元）的成仁高速收費經營權用於人民幣734,958千元（2024年12月31日：人民幣1,008,307千元）之銀團貸款的抵押；以賬面淨值為人民幣10,781,813千元（2024年12月31日：人民幣10,891,294千元）的遂廣遂西高速收費經營權用於人民幣5,707,000千元（2024年12月31日：人民幣5,810,000千元）之銀團貸款的抵押；以賬面淨值為人民幣7,002,338千元（2024年12月31日：人民幣6,891,267千元）的天邛高速收費經營權用於人民幣5,743,740千元（2024年12月31日：人民幣5,476,498千元）之銀團貸款的抵押；以賬面淨值人民幣12,839,915千元（2024年12月31日：人民幣12,946,141千元）的二繞西高速收費經營權用於人民幣9,064,000千元（2024年12月31日：人民幣9,074,000千元）之銀團貸款的抵押。

除以上所述者外，於2025年6月30日，本集團並無任何其他或有負債及其他資產抵押或擔保。

業務發展計劃

公司基於對2025年下半年經濟形勢、政策環境、行業及自身發展狀況的預測與判斷，圍繞「十四五」基本發展思路及2025年的具體經營目標，審時度勢制定如下工作計劃：

1. 聚焦核心主業，保持穩定發展

以高速公路板塊為核心，強化主業基礎。一方面，做優存量，公司將加速推進成樂擴容項目建設；另一方面，做大增量，採取原路升級擴建、資產整合、併購優質路產等策略，擴大路產規模。同時，提高高速公路養護質量、安防效能與技術實力，提升服務品質與經濟效益，推動跨板塊協同發展。

管理層討論與分析（續）

2. 搶抓政策機遇，促進多元發展

在多元產業布局上，資本運作板塊，發揮投資平台作用，深化資本運作，參股或控股蜀道集團內部優質標的，提升輕資產比重；服務區運營板塊將以「一區一品」為抓手，優化轉崗員工配置效能，提升自營點位運營質量，實現車流向現金流的高效轉化；氫能業務將聚焦特定路段商業化試點，探索重卡氫能應用市場化路徑；新能源板塊將拓展儲能、售電等創新業務模式。

3. 樹立「市場化」的經營觀念，增加業務效益

公司將堅定不移地樹立市場化經營理念，以價值創造為核心導向，致力於為股東及員工實現可持續發展價值。一方面，構建精細化資源配置體系，強化預算全流程管控與支出效能評估，確保資源精準投放於核心競爭力提升及效益產出關鍵領域。另一方面，培育主動型市場拓展能力，推動業務團隊深度融入市場競爭，全面激發組織運營活力。

4. 構建精細化成本管控體系，做好業財融合

面對利潤增長新動能培育期的挑戰，公司將持續深化「降本增效」戰略，全力推進標準化成本管控體系落地實施。各業務單元需強化「業財融合」意識，基於歷史數據與行業基準，科學制定定額標準體系，確保把「每一分錢都用在刀刃上」。

5. 築牢安全與風險防控底線

針對安全，公司將強化服務區、能源站點及在建項目的隱患排查與應急處置，踐行「時時放心不下」的責任理念。經營風險防控方面，業務上將優化戰略定位，擺脫粗放式發展模式，構建核心業務支撐的抗風險體系，彌補營收缺口。

其他重要事項

一. 利潤分配

1. 2025年中期股息

本公司董事會決議不派發截至2025年6月30日止6個月的中期股息，也不進行資本公積金轉增股本。

2. 2024年度利潤分配方案及實施情況

經本公司2024年度股東大會批准，本公司以2024年末總股本305,806萬股計算，分別於2025年6月13日及2025年7月11日向A股股東及H股股東派發每股現金股息人民幣0.29元(含稅)，合共約人民幣886,837千元(含稅)，佔2024年度本公司實現的按中國會計準則計算的可供股東分配利潤的65.13%，佔2024年度合併財務報表中歸屬於本公司擁有人應佔溢利(按中國會計準則計算)的60.79%。

二. 員工、薪酬及培訓

於2025年6月30日，本集團員工情況如下：

本公司(含分公司)在職員工的人數	2,137
主要附屬公司在職員工的人數	2,341
在職員工的人數合計	<u>4,478</u>
本公司(含分公司)及主要附屬公司需承擔費用的 離退休職工人數	<u>0</u>

專業構成

專業構成類別	人數
生產人員	2,849
銷售人員	0
技術人員	1,082
財務人員	106
行政人員	<u>441</u>
合計	<u>4,478</u>

其他重要事項(續)

教育程度

教育程度類別	人數
研究生學歷	264
本科學歷	1,926
大專	1,582
中專及以下	<u>706</u>
合計	<u><u>4,478</u></u>

1. 員工薪酬

本公司員工工資總額與本公司的經營效益掛鉤。員工工資由基本工資(崗位工資、工齡工資)和績效工資兩部分組成，按照「以崗定薪、崗變薪變、按績取酬」的政策而釐定。報告期內，本集團發生的員工工資總額約為人民幣322,754千元，其中本公司(含分公司)的員工工資總額約為人民幣152,477千元。

2. 員工保險及福利保障

本公司關愛職工，保障員工的合法權益。本公司嚴格執行中國各項勞動保障政策，完善員工各類社會保險。本公司為在職員工足額繳納了養老保險、醫療保險、失業保險、工傷保險、生育保險、大病醫療互助補充保險和意外傷害保險等各類社會保險費用。同時，按照法律及政策規定為在職員工繳納了住房公積金和企業年金。

3. 員工培訓

本公司重視員工培訓，通過多層次多類型的培訓以提升各級人員的綜合素質和業務水準。報告期內，本公司組織了技能人員崗位培訓，專業技術人員繼續教育培訓等各類集中培訓和專題培訓，本集團參加人數累計6,674人次，其中本公司(含分公司)參加人數累計3,622人次。

三. 公司管治

1. 公司管治情況

本公司自成立起，建立了由股東大會、董事會和管理層組成的公司治理架構，並在實踐中不斷檢討和完善。到目前為止，本公司已陸續設立了包括審核委員會、戰略與可持續發展委員會、提名委員會及薪酬與考核委員會在內的董事會下設專門委員會；推行了具獨立性的內部審計制度，建立了較完善的風險管理及內部控制制度，並以《公司章程》為基礎制定了多層次的治理規則，用以明確各方的職責、許可權和行為標準。公司股東大會、董事會和管理層依據法律法規和治理規則，各司其職、互相協調、有效制衡，不斷提升公司治理水準，為促進公司發展和增加股東價值奠定了良好的基礎。

2. 企業管治守則

作為A+H股上市公司，本公司除了遵守適用的法律法規之外，在公司治理實踐方面，還需要遵守聯交所上市規則附錄C1之《企業管治守則》及中國證監會《上市公司治理準則》的要求。報告期內及截至本報告日期，本公司實際治理狀況與《上市公司治理準則》的要求不存在重大差異，且已採納並全面遵守《企業管治守則》之守則條文。

3. 審核委員會

於2025年6月30日，本公司的審核委員會由三名獨立非執行董事組成（包括步丹璐女士、周華先生及姜濤先生），其等均為財務、交通方面的資深專業人士。審核委員會已審閱並確認本集團截至2025年6月30日止六個月的未經審核中期簡明財務信息及中期業績報告。

其他重要事項（續）

4. 董事及監事進行證券交易的標準守則

報告期內，有關董事及監事的證券交易，本公司已採納一套不低於聯交所上市規則附錄C3之《標準守則》所訂標準的行為守則，經向本公司所有董事及監事作出特定查詢後，確認所有董事及監事均已遵守《標準守則》。

四. 董事會成員

於本報告日期，董事會成員包括：執行董事羅祖義先生（董事長）、游志明先生（副董事長）、馬永菡女士、姚建成先生及毛渝茸女士，非執行董事楊少軍先生（副董事長）、李成勇先生及陳朝雄先生，獨立非執行董事余海宗先生、步丹璐女士、周華先生及姜濤先生。

五. 持續關聯交易

於本報告期內，根據聯交所上市規則14A章，本公司及本集團與被視為關連人士各方發生以下持續關連交易：

- (a) 於2022年10月14日，本公司與智能公司簽訂路網運行保障服務協議，服務費率為車輛通行費收入的0.4%或每年人民幣35,000,000元（較低者為準），期限三年（2022年11月1日起至2025年10月31日止），智能公司作為服務提供方，將負責根據安全和服務質量考評得分（由政府進行考核），對本集團高速公路的服務費浮動和車輛通行費結算時間進行管理。本報告期內本集團向智能公司支付的服務費共計約為人民幣9,274,000元（2024年同期：人民幣9,541,000元）。智能公司為本公司控股股東蜀道投資的附屬公司，為本公司之關連人士。

其他重要事項（續）

- (b) 於2023年12月12日，本公司與中國石油天然氣股份有限公司四川銷售分公司（「中國石油四川銷售分公司」）之間訂立成品油協議，根據本公司與中國石油四川銷售分公司訂立的成品油協議，本公司附屬公司中路能源同意於2024年1月1日起至2024年12月31日向中國石油四川銷售分公司購買成品油，年度上限為人民幣1,430,000,000元。於2024年12月3日，本公司與中國石油四川銷售分公司同意更新交易條款，中路能源同意作為採購方於2025年1月1日起至2025年12月31日向中國石油四川銷售分公司購買成品油，年度上限為人民幣1,490,000,000元。本報告期內確認的採購額約為人民幣605,205,000（2024年同期：人民幣531,548,000元）。中國石油四川銷售分公司為中國石油天然氣股份有限公司的附屬公司，而中國石油天然氣股份有限公司持有中路能源49%的股權。
- (c) 於2022年12月8日，本公司與四川蜀道城鄉投資集團有限責任公司（「蜀道城鄉」）訂立物業管理服務框架協議，根據本公司與蜀道城鄉訂立的物業管理服務框架協議，蜀道城鄉同意於2022年1月1日至2024年12月31日向公司提供物業管理服務，截至2022年、2023年及2024年12月31日止三個財政年度的年度上限分別為人民幣20,000,000元、人民幣40,000,000元及人民幣60,000,000元。

因本公司與蜀道城鄉簽訂的前物業管理服務框架協議於2024年12月31日屆滿，本公司與蜀道城鄉於2024年12月31日訂立物業管理服務框架協議，據此，蜀道物業集團由2025年1月1日至2027年12月31日止期間向本集團提供物業管理服務，截至2025年、2026年及2027年12月31日止三個財政年度的年度上限均為人民幣60,000,000元。本報告期內確認的服務費總額為人民幣12,779,000元(2024年同期：人民幣6,378,000元)。蜀道城鄉為蜀道投資的全資附屬公司，而蜀道投資為本公司控股股東。

- (d) 於2023年12月12日，本公司與蜀道投資訂立持續關連交易之施工工程框架協議。根據該協議，自2024年1月1日起至2024年12月31日止期間，蜀道集團向本集團承包若干施工服務。本報告期內關連方交易金額確認如下：於本報告期內，蜀道集團向本集團承包公路及附屬設施建設工程、公路及附屬設施日常養護施工工程、公路及附屬設施應急工程和搶險工程以及市政施工工程承包與分包。

其他重要事項（續）

因本公司與蜀道投資2023年12月12日簽訂的施工工程框架協議於2024年12月31日屆滿，公司與蜀道投資於2024年11月20日簽訂施工工程及相關服務框架協議。根據該協議，自2025年1月1日起至2025年12月31日止期間，年度上限為人民幣2,503,000,000元，蜀道投資集團將向本集團承包若干施工工程及相關服務。於本報告期內確認的建造收入約為人民幣467,056,000元（2024年同期：人民幣273,595,000元）。

本公司獨立非執行董事已經審閱上述持續關連交易，並且根據聯交所上市規則第14A.55條確認該等關連交易：

(i)在本集團的日常業務中訂立；(ii)按照一般商務條款或不遜於獨立第三方提供予本集團的條款進行；且(iii)根據有關交易的協議進行，條款公平合理，並且符合本公司股東的整體利益。

本集團於本報告內之關連交易的更多詳情載於中期簡明財務信息第24項。中期簡明財務信息第24項內描述的關聯方交易除第(vi)，第(vii)及第(viii)項外均構成聯交所上市規則第14A章項下的關連交易／持續關連交易並符合聯交所上市規則14A章的披露規定。

一. 董事及監事變動情況

茲提述本公司日期為2025年6月27日、2025年7月25日及2025年8月13日之公告及通函，內容有關(其中包括)建議修訂公司章程等制度暨建議取消設置監事會。根據二零二四年七月一日起生效的《中華人民共和國公司法》(「公司法」)以及於二零二四年十二月二十七日，中國證監會發佈《關於新公司法配套制度規則實施相關過渡期安排》，要求上市公司應當在二零二六年一月一日前，按照公司法、《國務院關於實施〈公司法〉註冊資本登記管理制度的規定》及中國證監會配套制度規則等規定，在公司章程中規定設立董事會審計委員會，履行原監事會的職權，取消設置監事會或者監事。本公司為落實中國證監會的上述規定，建議取消設置本公司監事會，由董事會審計委員會行使公司法規定監事會之職權，並進行有關建議修訂。

於2025年8月13日，本公司召開臨時股東會以特別決議案方式審議及通過該議案。於2025年8月13日起，王嶢先生、高瑩女士、李桃女士、盧曉燕女士不再擔任本公司第八屆監事會監事職務。

報告期後事項（續）

除上述披露外，於本公告日期，概無根據上市規則第13.51B(1)條披露的有關董事、監事、總經理及其任何資料的變動。

二. 主要交易及關聯交易

為發展成雅高速公路擴容項目而成立合營公司。

茲提述本公司日期分別為2025年7月22日、2025年7月25日及2025年8月13日之公告及通函，為了適應區域經濟社會發展和交通量增加的需求，穩固成雅高速作為本公司通行費收入重要來源的核心地位，董事會已於2025年7月17日決議投標成雅高速公路擴容項目。

於2025年7月22日，根據招標人於同日發佈的「成雅高速公路擴容項目中標候選人公示」，本公司牽頭的聯合體為該項目的第一中標候選人。有鑒於此，本公司、中國華西、交建集團、路橋集團及高路信息為發展成雅高速公路擴容項目訂立合作協議以成立項目公司。就合作協議項下擬進行之

交易，由於構成本公司之主要交易及關連交易，須遵守上市規則第14章及14A章項下之申報、公告及獨立股東批准的規定。本公司已於2025年8月13日召開臨時股東會，並批准合作協議及其項下交易。

成雅高速公路擴容項目路線全長159.115公里，估算總投資約為人民幣285.48億元（最終以中國政府有權行政主管機關批准的金額為準）。項目公司四川成雅高速公路有限責任公司於2025年8月13日成立，註冊資本為人民幣1億元整。

承董事會命
四川成渝高速公路股份有限公司
姚建成
執行董事兼公司秘書

中國•四川省•成都市
2025年8月28日

* 僅供識別