

鹏华价值远航 6 个月持有期混合型证券投资  
基金  
2025 年第 4 季度报告

2025 年 12 月 31 日

基金管理人：鹏华基金管理有限公司

基金托管人：交通银行股份有限公司

报告送出日期：2026 年 1 月 21 日

§ 1 重要提示

基金管理人的董事会、董事保证本报告所载资料不存在虚假记载、误导性陈述或重大遗漏，并对其内容的真实性、准确性和完整性承担个别及连带的法律责任。

基金托管人交通银行股份有限公司根据本基金合同规定，于 2026 年 01 月 20 日复核了本报告中的财务指标、净值表现和投资组合报告等内容，保证复核内容不存在虚假记载、误导性陈述或者重大遗漏。

基金管理人承诺以诚实信用、勤勉尽责的原则管理和运用基金资产，但不保证基金一定盈利。

基金的过往业绩并不代表其未来表现。投资有风险，投资者在作出投资决策前应仔细阅读本基金的招募说明书及其更新。

本报告中财务资料未经审计。

本报告期自 2025 年 10 月 01 日起至 2025 年 12 月 31 日止。

§ 2 基金产品概况

基金简称	鹏华价值远航 6 个月持有期混合
基金主代码	013334
基金运作方式	契约型开放式
基金合同生效日	2022 年 2 月 22 日
报告期末基金份额总额	43,918,533.30 份
投资目标	在严格控制风险的前提下，通过对不同资产类别的动态配置和个股精选，力求超额收益与长期资本增值。
投资策略	1、资产配置策略 本基金将通过跟踪考量通常的宏观经济变量（包括 GDP 增长率、CPI 走势、M2 的绝对水平和增长率、利率水平与走势等）以及各项国家政策（包括财政、货币、税收、汇率政策等）来判断经济周期目前的位置以及未来将发展的方向，在此基础上对各大类资产的风险和预期收益率进行分析评估，制定股票、存托凭证、债券、现金等大类资产之间的配置比例、调整原则和调整范围。 2、股票投资策略 本基金所称的价值型股票，即在深入的基本面研究基础上，股票价格相对于内在价值存在明显低估的股票；它可以是由于经济周期或市场情绪造成的低估值股票，也可以是拥有核心技术、具备持续盈利增长前景、具有吸引人的合理价格的股票。本基金的股票投资将在行业研究的基础上，通过自上而下和自下而上

	<p>相结合的方式挖掘优质的公司，精选内在价值被低估的股票构建投资组合。核心思路在于：1）自上而下地分析行业的增长前景、行业结构、商业模式、竞争要素等分析把握其投资机会；2）自下而上地精选基本面良好，具有较好盈利能力和市场竞争力的公司，寻找明显低估的股票。</p> <p>（1）自上而下的行业遴选</p> <p>本基金将自上而下地进行行业遴选，重点关注行业增长前景、行业利润前景和行业成功要素。对行业增长前景，主要分析行业的外部发展环境、行业的生命周期以及行业波动与经济周期的关系等；对行业利润前景，主要分析行业结构，特别是业内竞争的方式、业内竞争的激烈程度、以及业内厂商的谈判能力等。基于对行业结构的分析形成对业内竞争的关键成功要素的判断，为预测企业经营环境的变化建立起扎实的基础。</p> <p>（2）自下而上的个股选择</p> <p>本基金通过定性和定量相结合的方法进行自下而上的个股选择，对企业基本面和估值水平进行综合的研判，精选优质个股。</p> <p>1） 定量方面</p> <p>估值水平评估。本基金考察企业贴现现金流以及内在价值贴现，结合市盈率（市值/净利润）、市净率（市值/净资产）、市销率（市值/营业收入）等指标衡量股票的价值是否被低估，并且基于公司所属的不同行业，采取不同的估值方法，以此寻找不同行业股票的合理价格区间，并进行动态调整。</p> <p>成长性评估。本基金采用年复合营业收入增长率、盈利增长率、息税前利润增长率、净资产收益率以及现金流量增长率等指标综合考察上市公司的成长性。</p> <p>盈利水平评估。本基金重点考察主营业务收入、ROE、经营现金流、盈利波动程度四大关键指标，以衡量具有高质量持续增长的公司。</p> <p>2）定性分析</p> <p>本基金通过以下两方面标准对股票的基本面进行研究分析并筛选出优质的公司：</p> <p>一方面是竞争力分析，通过对公司竞争策略和核心竞争力的分析，选择具有可持续竞争优势的公司或未来具有广阔成长空间的公司。就公司竞争策略，基于行业分析的结果判断策略的有效性、策略的实施支持和策略的执行成果；就核心竞争力，分析公司的现有核心竞争力，并判断公司能否利用现有的资源、能力和定位取得可持续竞争优势。</p> <p>另一方面是管理层分析，通过着重考察公司的管理层以及管理制度，选择具有良好治理结构、管理水平较</p>
--	--

	<p>高的优质公司。</p> <p>(3) 港股通标的股票投资策略</p> <p>本基金所投资港股通标的股票除适用上述个股投资策略外，还需关注：</p> <p>1) 在港股市场上市、具有行业代表性的优质中资公司；</p> <p>2) 具有行业稀缺性的香港本地和外资公司；</p> <p>3) 港股市场在行业结构、估值、AH 股折溢价、分红率等方面具有吸引力的投资标的。</p> <p>3、存托凭证投资策略</p> <p>本基金将根据本基金的投资目标和股票投资策略，基于对基础证券投资价值的深入研究判断，进行存托凭证的投资。</p> <p>4、债券投资策略</p> <p>本基金债券投资将采取久期策略、收益率曲线策略、骑乘策略、息差策略、个券选择策略、信用策略等积极投资策略，自上而下地管理组合的久期，灵活地调整组合的券种搭配，同时精选个券，以增强组合的持有期收益。对于可转债及可交换债券，本基金将根据不同债券品种采取不同策略。具体如下：</p> <p>(1) 传统可转债投资策略</p> <p>传统可转债即可转换公司债券，兼具债权和股权双重属性。债权属性是指投资者可以选择持有可转债到期，得到本金与利息收益；股权属性即股票期权属性，是指投资者可以在转股期间以约定的转股价格把可转债转换成股票。因此，可转债的价格由债权价格和期权价格两部分组成。</p> <p>a. 个券选择策略。一方面，本基金将对所有可转债对应的标的股票进行深入研究，采用定性分析（行业地位、竞争优势、治理结构、市场开拓、创新能力等）与定量分析（P/B、P/E、PEG、DCF、DDM、NAV 等）相结合的方式挑选成长性好且估值合理的正股；另一方面，本基金将深入研究分析可转债自身的信用评估。综上所述，本基金将结合可转债自身的信用评估和其正股的价值分析，作为选取个券的重要依据。</p> <p>b. 条款价值发现策略。可转债一般均设有一些特殊条款，包括修正转股价条款、回售条款、赎回条款等，这些条款在特定环境下对可转债价值有着较大的影响。本基金将通过有效分析相关信息力争把握各项条款给可转债带来的可能的投资机会。</p> <p>c. 套利策略。可转债可以按照约定的价格转换为股票，因此在日常交易运作过程中会出现可转债与标的股票之间的套利机会。当处于转股期内的可转债市价低于转股价值，即可转债的转换溢价率为负时，买入可转债的同时卖出标的股票可以获得套利价差；反</p>
--	--

	<p>之，买入标的股票的同时卖出可转债也可以获取反向套利价差。在日常交易运作中，本基金将密切关注可转债与标的股票之间价格之间的对比关系，择机实施套利策略，以增强本基金的收益。</p> <p>（2）分离交易可转债投资策略</p> <p>本基金在对这类债券基本情况进行研究的同时，将重点分析附权部分对债券估值的影响。对于分离交易可转债的债券部分将按照债券投资策略进行管理，权证部分将在可交易之日起不超过 3 个月的时间内卖出。</p> <p>（3）可交换债券投资策略</p> <p>可交换债券具有股性和债性，其中债性，即选择持有可交换债券至到期以获取票面价值和票面利息；而对于股性的分析则需关注目标公司的股票价值。本基金将通过对目标公司股票的投资价值分析和可交换债券的纯债部分价值分析综合开展投资决策。</p> <p>5、股指期货投资策略</p> <p>本基金将根据风险管理的原则，以套期保值为目标，选择流动性好、交易活跃的股指期货合约，充分考虑股指期货的风险收益特征，通过多头或空头的套期保值策略，以改善投资组合的投资效果。</p> <p>6、资产支持证券的投资策略</p> <p>本基金将综合运用战略资产配置和战术资产配置进行资产支持证券的投资组合管理，并根据信用风险、利率风险和流动性风险变化积极调整投资策略，严格遵守法律法规和基金合同的约定，在保证本金安全和基金资产流动性的基础上获得稳定收益。</p> <p>未来，随着证券市场投资工具的发展和丰富，本基金可在履行适当程序后相应调整和更新相关投资策略，并在招募说明书中更新并公告。</p>	
业绩比较基准	沪深 300 指数收益率*70%+中证综合债指数收益率*20%+恒生指数收益率（经汇率调整）*10%	
风险收益特征	本基金为混合型证券投资基金，其预期收益及预期风险水平高于债券型基金和货币市场基金，但低于股票型基金。本基金将投资港股通标的股票，会面临港股通机制下因投资环境、投资标的、市场制度以及交易规则等差异带来的特有风险。	
基金管理人	鹏华基金管理有限公司	
基金托管人	交通银行股份有限公司	
下属分级基金的基金简称	鹏华价值远航 6 个月持有期混合 A	鹏华价值远航 6 个月持有期混合 C
下属分级基金的交易代码	013334	013335
报告期末下属分级基金的份额总额	42,153,032.64 份	1,765,500.66 份
下属分级基金的风险收益特征	风险收益特征同上	风险收益特征同上

注：无。

§ 3 主要财务指标和基金净值表现

3.1 主要财务指标

单位：人民币元

主要财务指标	报告期（2025 年 10 月 1 日-2025 年 12 月 31 日）	
	鹏华价值远航 6 个月持有期混合 A	鹏华价值远航 6 个月持有期混合 C
1. 本期已实现收益	2,304,445.50	96,563.10
2. 本期利润	-241,914.75	-16,236.42
3. 加权平均基金份额本期利润	-0.0060	-0.0089
4. 期末基金资产净值	46,894,066.63	1,903,061.79
5. 期末基金份额净值	1.1125	1.0779

注：1. 本期已实现收益指基金本期利息收入、投资收益、其他收入（不含公允价值变动收益）扣除相关费用和信用减值损失后的余额，本期利润为本期已实现收益加上本期公允价值变动收益等未实现收益。

2. 所述基金业绩指标不包括持有人认购或交易基金的各项费用（例如，开放式基金的申购赎回费、基金转换费等），计入费用后实际收益水平要低于所列数字。

3.2 基金净值表现

3.2.1 基金份额净值增长率及其与同期业绩比较基准收益率的比较

鹏华价值远航 6 个月持有期混合 A

阶段	净值增长率①	净值增长率 标准差②	业绩比较基 准收益率③	业绩比较基 准收益率标 准差④	①－③	②－④
过去三个月	-0.44%	0.70%	-0.57%	0.75%	0.13%	-0.05%
过去六个月	9.21%	0.76%	12.69%	0.70%	-3.48%	0.06%
过去一年	11.55%	1.04%	15.09%	0.78%	-3.54%	0.26%
过去三年	15.81%	1.17%	20.82%	0.84%	-5.01%	0.33%
自基金合同 生效起至今	11.25%	1.18%	6.47%	0.90%	4.78%	0.28%

鹏华价值远航 6 个月持有期混合 C

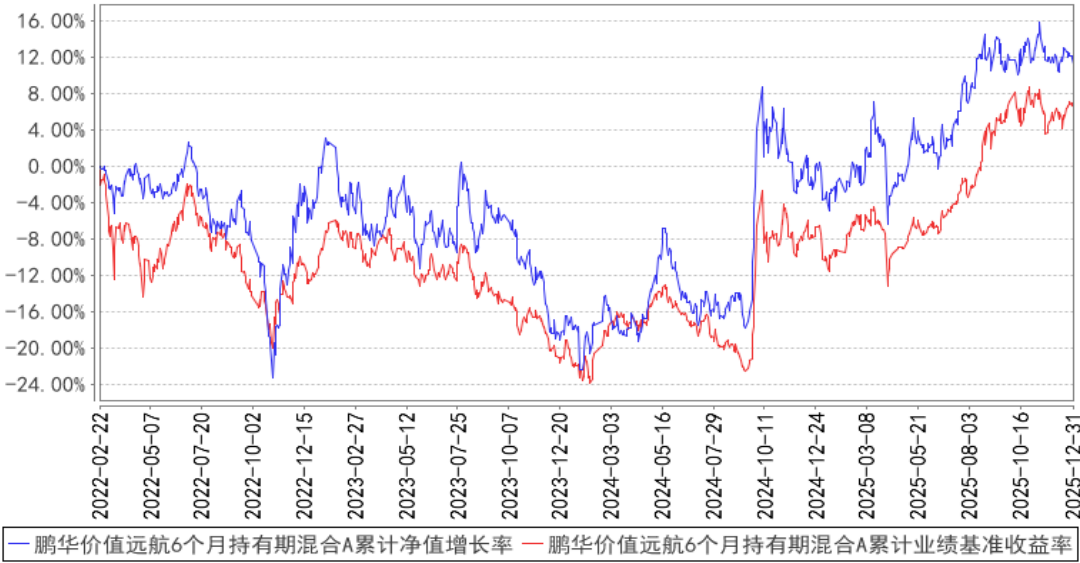
阶段	净值增长率①	净值增长率	业绩比较基	业绩比较基	①－③	②－④
----	--------	-------	-------	-------	-----	-----

		标准差②	准收益率③	准收益率标准差④		
过去三个月	-0.65%	0.70%	-0.57%	0.75%	-0.08%	-0.05%
过去六个月	8.76%	0.76%	12.69%	0.70%	-3.93%	0.06%
过去一年	10.64%	1.04%	15.09%	0.78%	-4.45%	0.26%
过去三年	12.99%	1.17%	20.82%	0.84%	-7.83%	0.33%
自基金合同生效起至今	7.79%	1.18%	6.47%	0.90%	1.32%	0.28%

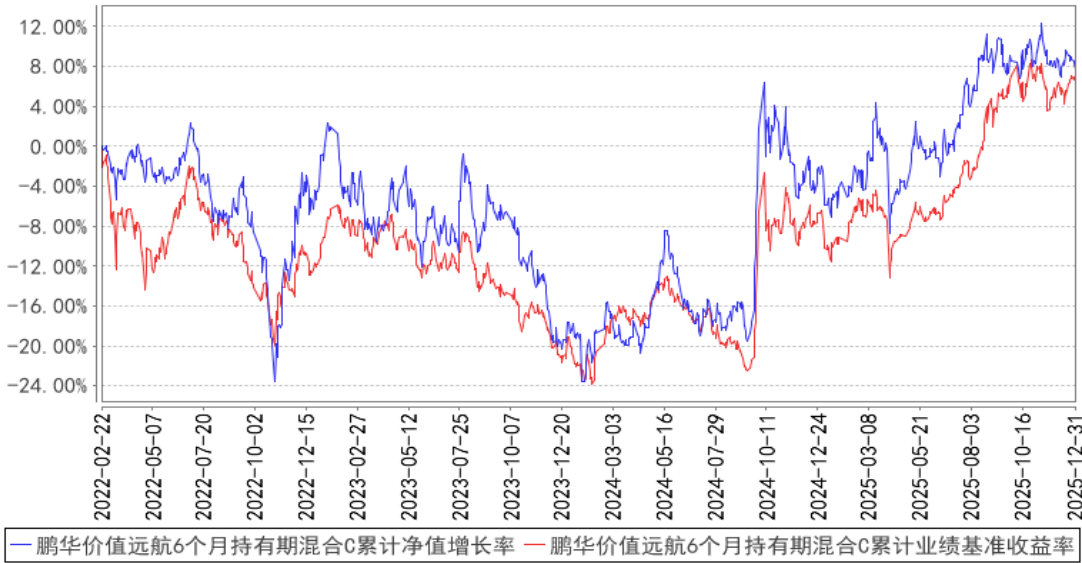
注：业绩比较基准=沪深 300 指数收益率\*70%+中证综合债指数收益率\*20%+恒生指数收益率（经汇率调整）\*10%。

3.2.2 自基金合同生效以来基金累计净值增长率变动及其与同期业绩比较基准收益率变动的比较

鹏华价值远航6个月持有期混合A累计净值增长率与同期业绩比较基准收益率的历史走势对比图



鹏华价值远航6个月持有期混合C累计净值增长率与同期业绩比较基准收益率的历史走势对比图



注：1、本基金基金合同于 2022 年 02 月 22 日生效。2、截至建仓期结束，本基金的各项投资比例已达到基金合同中规定的各项比例。

3.3 其他指标

注：无。

§ 4 管理人报告

4.1 基金经理（或基金经理小组）简介

姓名	职务	任本基金的基金经理期限		证券从业年限	说明
		任职日期	离任日期		
袁航	本基金的基金经理	2022-02-22	—	16 年	袁航先生, 国籍中国, 经济学硕士, 16 年证券从业经验。2009 年 6 月加盟鹏华基金管理有限公司, 从事行业研究及投资助理相关工作, 担任研究部资深研究员、投资经理助理, 现任权益投资一部副总经理、基金经理。2014 年 11 月至今担任鹏华先进制造股票型证券投资基金基金经理, 2015 年 02 月至 2017 年 02 月担任鹏华弘盛灵活配置混合型证券投资基金基金经理, 2015 年 04 月至 2017 年 02 月担任鹏华弘泽灵活配置混合型证券投资基金基金经理, 2015 年 05 月至 2017 年 02 月担任鹏华弘实灵活配置混合型证券投资基金基金经理, 2015 年 05 月至 2017 年 02 月担任鹏华弘信灵活配置混合型证券投资基金基金经理, 2015



					年 06 月至 2017 年 09 月担任鹏华弘锐灵活配置混合型证券投资基金基金经理，2015 年 08 月至今担任鹏华策略优选灵活配置混合型证券投资基金基金经理，2018 年 05 月至 2019 年 12 月担任鹏华产业精选灵活配置混合型证券投资基金基金经理，2019 年 12 月至 2021 年 01 月担任鹏华改革红利股票型证券投资基金基金经理，2020 年 06 月至 2022 年 11 月担任鹏华优质企业混合型证券投资基金基金经理，2021 年 02 月至今担任鹏华品质优选混合型证券投资基金基金经理，2021 年 05 月至今担任鹏华鑫远价值一年持有期混合型证券投资基金基金经理，2021 年 08 月至今担任鹏华品质成长混合型证券投资基金基金经理，2022 年 02 月至今担任鹏华价值远航 6 个月持有期混合型证券投资基金基金经理，2025 年 06 月至今担任鹏华共赢未来混合型证券投资基金基金经理, 袁航先生具备基金从业资格。
--	--	--	--	--	--

注：1. 任职日期和离任日期均指公司作出决定后正式对外公告之日；担任新成立基金基金经理的，任职日期为基金合同生效日。2. 证券从业的含义遵从行业协会关于从业人员资格管理办法的相关规定。

4.1.1 期末兼任私募资产管理计划投资经理的基金经理同时管理的产品情况

注：本基金基金经理未兼任私募资产管理计划投资经理。

4.2 管理人对报告期内本基金运作合规守信情况的说明

报告期内，本基金管理人严格遵守《证券投资基金法》等法律法规、中国证监会的有关规定以及基金合同的约定，本着诚实守信、勤勉尽责的原则管理和运作基金资产，在严格控制风险的基础上，为基金份额持有人谋求最大利益。本报告期内，本基金运作合规，不存在违反基金合同和损害基金份额持有人利益的行为。

4.3 公平交易专项说明

4.3.1 公平交易制度的执行情况

报告期内，本基金管理人严格执行公平交易制度，确保不同投资组合在研究、交易、分配等各环节得到公平对待。公司对不同投资组合在不同时间窗口下（日内、3 日内、5 日内）的同向交易价差进行专项分析，未发现不公平对待各组合或组合间相互利益输送的情况。

### 4.3.2 异常交易行为的专项说明

报告期内，本基金未发生违法违规且对基金财产造成损失的异常交易行为。本报告期内未发生基金管理人管理的所有投资组合参与的交易所公开竞价同日反向交易成交较少的单边交易量超过该证券当日成交量的 5% 的情况。

### 4.4 报告期内基金的投资策略和运作分析

市场总体仍处于大的上行周期，虽然在持续上涨后难免出现阶段性震荡，股指中枢中长期还是会进一步抬升。结构上，25 年总体是方向一致、涨幅分化，往后看，行业结构或将转变为涨跌分化。

在一个完整的牛市周期，“价值-成长-价值”往往交替上行，24 年价值板块总体超额收益明显，25 年成长型、主题型板块在流动性加持下有较好表现，往后看，伴随未来的稳增长政策加码、多项产业政策推进，许多低估值公司的基本面及业绩都将得到提振。

从政策、企业盈利、流动性以及估值这几个影响因素来看，偏正面的仍占多数。

政策取向是积极的，无论是总量政策还是资本市场政策，总体都基于稳预期、稳增长、稳就业，后续若经济压力进一步显现，对冲性的政策力度也会加大；企业盈利状态会呈现改观，在扩内需、反内卷的背景下，企业盈利将基于供需改善而得到修复；流动性总体偏宽松，机构、居民、海外都成为增量资金的来源，但流动性的改善程度较 25 年会有所变化；估值方面，个股分化极为显著，局部已经出现高估，但考虑到系统性估值合理、政策偏暖、企业盈利改善，未来股市依然会是可为的状态。

报告期内，本基金的核心投资策略未发生改变：买入具备明显竞争优势和长期增长前景的优质资产，中长期持有以积累经营复利和价值复利，通过企业内在价值提升来实现股价上涨，同时注重安全边际。在选股上，我们重点聚焦的是商业模式、护城河、长期增长前景以及估值，相对淡化的是市场情绪波动和短期资金买卖。持仓风格和上期总体保持一致，仅在个别品种上做了小幅调整。

### 4.5 报告期内基金的业绩表现

截至本报告期末，本报告期 A 类份额净值增长率为-0.44%，同期业绩比较基准增长率为-0.57%；C 类份额净值增长率为-0.65%，同期业绩比较基准增长率为-0.57%。

### 4.6 报告期内基金持有人数或基金资产净值预警说明

本基金自 2025 年 09 月 17 日至 2025 年 11 月 19 日期间出现连续二十个（或以上）工作日基金资产净值低于五千万的情形。

## § 5 投资组合报告

### 5.1 报告期末基金资产组合情况

序号	项目	金额（元）	占基金总资产的比例（%）
1	权益投资	41,757,273.29	84.43
	其中：股票	41,757,273.29	84.43
2	基金投资	—	—
3	固定收益投资	—	—
	其中：债券	—	—
	资产支持证券	—	—
4	贵金属投资	—	—
5	金融衍生品投资	—	—
6	买入返售金融资产	—	—
	其中：买断式回购的买入返售金融资产	—	—
7	银行存款和结算备付金合计	7,187,327.25	14.53
8	其他资产	515,207.31	1.04
9	合计	49,459,807.85	100.00

注：本基金通过港股通交易机制投资的港股公允价值为 10,441,281.29 元，占净值比 21.40%。

### 5.2 报告期末按行业分类的股票投资组合

#### 5.2.1 报告期末按行业分类的境内股票投资组合

代码	行业类别	公允价值（元）	占基金资产净值比例（%）
A	农、林、牧、渔业	—	—
B	采矿业	—	—
C	制造业	16,853,691.00	34.54
D	电力、热力、燃气及水生产和供应业	—	—
E	建筑业	—	—
F	批发和零售业	—	—
G	交通运输、仓储和邮政业	3,284.00	0.01
H	住宿和餐饮业	—	—
I	信息传输、软件和信息技术服务业	—	—
J	金融业	14,459,017.00	29.63
K	房地产业	—	—
L	租赁和商务服务业	—	—
M	科学研究和技术服务业	—	—
N	水利、环境和公共设施管理业	—	—

O	居民服务、修理和其他服务业	—	—
P	教育	—	—
Q	卫生和社会工作	—	—
R	文化、体育和娱乐业	—	—
S	综合	—	—
	合计	31,315,992.00	64.18

### 5.2.2 报告期末按行业分类的港股通投资股票投资组合

行业类别	公允价值（人民币）	占基金资产净值比例（%）
原材料	—	—
能源	—	—
金融	5,079,088.04	10.41
非日常生活消费品	—	—
日常消费品	—	—
医疗保健	—	—
信息技术	—	—
通信服务	1,307,125.53	2.68
房地产	1,955,051.30	4.01
工业	2,100,016.42	4.30
公用事业	—	—
合计	10,441,281.29	21.40

注：以上分类采用国际通用行业分类标准。

### 5.3 期末按公允价值占基金资产净值比例大小排序的股票投资明细

#### 5.3.1 报告期末按公允价值占基金资产净值比例大小排序的前十名股票投资明细

序号	股票代码	股票名称	数量（股）	公允价值（元）	占基金资产净值比例（%）
1	000651	格力电器	112,600	4,528,772.00	9.28
2	600036	招商银行	106,500	4,483,650.00	9.19
3	600519	贵州茅台	3,200	4,406,976.00	9.03
4	002142	宁波银行	154,900	4,351,141.00	8.92
5	000858	五粮液	39,700	4,205,818.00	8.62
6	02601	中国太保	124,298	3,951,849.07	8.10
7	000333	美的集团	47,500	3,712,125.00	7.61
8	601318	中国平安	47,100	3,221,640.00	6.60
9	601009	南京银行	210,200	2,402,586.00	4.92
10	00753	中国国航	328,859	2,100,016.42	4.30

### 5.4 报告期末按债券品种分类的债券投资组合

注：无。

### 5.5 报告期末按公允价值占基金资产净值比例大小排序的前五名债券投资明细

注：无。

## 5.6 报告期末按公允价值占基金资产净值比例大小排序的前十名资产支持证券投资 明细

注：无。

## 5.7 报告期末按公允价值占基金资产净值比例大小排序的前五名贵金属投资明细

注：无。

## 5.8 报告期末按公允价值占基金资产净值比例大小排序的前五名权证投资明细

注：无。

## 5.9 报告期末本基金投资的股指期货交易情况说明

### 5.9.1 报告期末本基金投资的股指期货持仓和损益明细

注：无。

### 5.9.2 本基金投资股指期货的投资政策

本基金将根据风险管理的原则，以套期保值为目标，选择流动性好、交易活跃的股指期货合约，充分考虑股指期货的风险收益特征，通过多头或空头的套期保值策略，以改善投资组合的投资效果。

## 5.10 报告期末本基金投资的国债期货交易情况说明

### 5.10.1 本期国债期货投资政策

本基金基金合同的投资范围尚未包含国债期货投资。

### 5.10.2 报告期末本基金投资的国债期货持仓和损益明细

注：无。

### 5.10.3 本期国债期货投资评价

本基金基金合同的投资范围尚未包含国债期货投资。

## 5.11 投资组合报告附注

### 5.11.1 本基金投资的前十名证券的发行主体本期是否出现被监管部门立案调查，或在报告编制日前一年内受到公开谴责、处罚的情形

宁波银行股份有限公司在报告编制日前一年内受到中国人民银行宁波市分行的处罚。

招商银行股份有限公司在报告编制日前一年内受到国家金融监督管理总局的处罚。

以上证券的投资已执行内部严格的投资决策流程，符合法律法规和公司制度的规定。

5.11.2 基金投资的前十名股票是否超出基金合同规定的备选股票库

本基金投资的前十名证券没有超出基金合同规定的证券备选库。

5.11.3 其他资产构成

序号	名称	金额（元）
1	存出保证金	5,604.84
2	应收证券清算款	509,466.64
3	应收股利	—
4	应收利息	—
5	应收申购款	135.83
6	其他应收款	—
7	其他	—
8	合计	515,207.31

5.11.4 报告期末持有的处于转股期的可转换债券明细

注：无。

5.11.5 报告期末前十名股票中存在流通受限情况的说明

注：无。

5.11.6 投资组合报告附注的其他文字描述部分

由于四舍五入的原因，投资组合报告中数字分项之和与合计项之间可能存在尾差。

§ 6 开放式基金份额变动

单位：份

项目	鹏华价值远航 6 个月持有期混合 A	鹏华价值远航 6 个月持有期混合 C
报告期期初基金份额总额	38,530,073.50	2,095,434.18
报告期期间基金总申购份额	7,784,694.39	6,675.27
减：报告期期间基金总赎回份额	4,161,735.25	336,608.79
报告期期间基金拆分变动份额（份额减少以“-”填列）	—	—
报告期期末基金份额总额	42,153,032.64	1,765,500.66

§ 7 基金管理人运用固有资金投资本基金情况

7.1 基金管理人持有本基金份额变动情况

单位：份

项目	鹏华价值远航 6 个月持有期混合 A	鹏华价值远航 6 个月持有期混合 C
报告期期初管理人持有的本基金份额	9,999,388.88	—
报告期期间买入/申购总份额	—	—
报告期期间卖出/赎回总份额	—	—
报告期期末管理人持有的本基金份额	9,999,388.88	—
报告期期末持有的本基金份额占基金总份额比例（%）	23.72	—

注：本基金管理人投资本基金的费率标准与其他相同条件的投资者适用的费率标准相一致。

7.2 基金管理人运用固有资金投资本基金交易明细

注：无。

§ 8 影响投资者决策的其他重要信息

8.1 报告期内单一投资者持有基金份额比例达到或超过 20%的情况

投资者类别	报告期内持有基金份额变化情况					报告期末持有基金情况	
	序号	持有基金份额比例达到或者超过 20%的时间区间	期初份额	申购份额	赎回份额	持有份额	份额占比（%）
机构	1	20251001~20251231	9,999,388.88	0.00	0.00	9,999,388.88	22.77
产品特有风险							
基金份额持有人持有的基金份额所占比例过于集中时，可能会因某单一基金份额持有人大额赎回而引起基金净值剧烈波动，甚至可能引发基金流动性风险，基金管理人可能无法及时变现基金资产以应对基金份额持有人的赎回申请，基金份额持有人可能无法及时赎回持有的全部基金份额。							

注：1、申购份额包含基金申购份额、基金转换入份额、强制调增份额、场内买入份额和红利再投份额；

2、赎回份额包含基金赎回份额、基金转换出份额、强制调减份额、场内卖出份额。

8.2 影响投资者决策的其他重要信息

无。

§ 9 备查文件目录

9.1 备查文件目录

- （一）《鹏华价值远航 6 个月持有期混合型证券投资基金基金合同》；
- （二）《鹏华价值远航 6 个月持有期混合型证券投资基金托管协议》；
- （三）《鹏华价值远航 6 个月持有期混合型证券投资基金 2025 年第 4 季度报告》（原文）。

## 9.2 存放地点

深圳市福田区福华三路 168 号深圳国际商会中心第 43 层鹏华基金管理有限公司。

## 9.3 查阅方式

投资者可在基金管理人营业时间内免费查阅，也可按工本费购买复印件，或通过本基金管理人网站（<http://www.phfund.com.cn>）查阅。

投资者对本报告书如有疑问，可咨询本基金管理人鹏华基金管理有限公司，本公司已开通客户服务系统，咨询电话：400-6788-533。

鹏华基金管理有限公司

2026 年 1 月 21 日