

农银汇理中证红利低波动 100 指数型证券  
投资基金  
2025 年第 4 季度报告

2025 年 12 月 31 日

基金管理人：农银汇理基金管理有限公司

基金托管人：中国建设银行股份有限公司

报告送出日期：2026 年 1 月 21 日

§ 1 重要提示

基金管理人的董事会及董事保证本报告所载资料不存在虚假记载、误导性陈述或重大遗漏，并对其内容的真实性、准确性和完整性承担个别及连带责任。

基金托管人中国建设银行股份有限公司根据本基金合同规定，于 2026 年 1 月 16 日复核了本报告中的财务指标、净值表现和投资组合报告等内容，保证复核内容不存在虚假记载、误导性陈述或者重大遗漏。

基金管理人承诺以诚实信用、勤勉尽责的原则管理和运用基金资产，但不保证基金一定盈利。基金的过往业绩并不代表其未来表现。投资有风险，投资者在作出投资决策前应仔细阅读本基金的招募说明书。

本报告中财务资料未经审计。  
本报告期自 2025 年 10 月 23 日（基金合同生效日）起至 12 月 31 日止。

§2 基金产品概况

基金简称	农银中证红利低波动 100 指数	
基金主代码	024872	
基金运作方式	契约型开放式	
基金合同生效日	2025 年 10 月 23 日	
报告期末基金份额总额	282,138,244.58 份	
投资目标	本基金为被动化投资的指数型基金，通过严格的投资纪律约束和数量化的风控管理，力争将年跟踪误差控制在 4% 以内，日均跟踪偏离度的绝对值控制在 0.35% 以内，以实现对标的有效跟踪。	
投资策略	1、股票投资策略。2、债券投资策略。3、资产支持证券投资策略。4、参与融资及转融通证券出借业务策略。5、股指期货投资策略。	
业绩比较基准	中证红利低波动 100 指数收益率×95%+银行活期存款利率（税后）×5%	
风险收益特征	本基金为股票型基金，其预期的风险与收益理论上高于混合型基金、债券型基金与货币市场基金。同时，本基金为指数型基金，具有与标的指数以及标的指数所代表的证券市场相似的风险收益特征。	
基金管理人	农银汇理基金管理有限公司	
基金托管人	中国建设银行股份有限公司	
下属分级基金的基金简称	农银中证红利低波动 100 指数 A	农银中证红利低波动 100 指数 C
下属分级基金的交易代码	024872	024873
报告期末下属分级基金的份额总额	214,047,859.71 份	68,090,384.87 份

§3 主要财务指标和基金净值表现

3.1 主要财务指标

单位：人民币元

主要财务指标	报告期（2025 年 10 月 23 日-2025 年 12 月 31 日）	
	农银中证红利低波动 100 指数 A	农银中证红利低波动 100 指数 C
1. 本期已实现收益	-1,044,855.36	-353,974.63
2. 本期利润	-5,008,056.28	-1,552,457.98
3. 加权平均基金份额本期利润	-0.0160	-0.0169
4. 期末基金资产净值	209,116,617.17	66,497,603.63
5. 期末基金份额净值	0.9770	0.9766

注：1、本期已实现收益指基金本期利息收入、投资收益、其他收入（不含公允价值变动收益）扣除相关费用后的余额，本期利润为本期已实现收益加上本期公允价值变动收益。

2、所述基金业绩指标不包括持有人认购或交易基金的各项费用，计入费用后实际收益水平要低于所列数字。

3.2 基金净值表现

3.2.1 基金份额净值增长率及其与同期业绩比较基准收益率的比较

农银中证红利低波动 100 指数 A

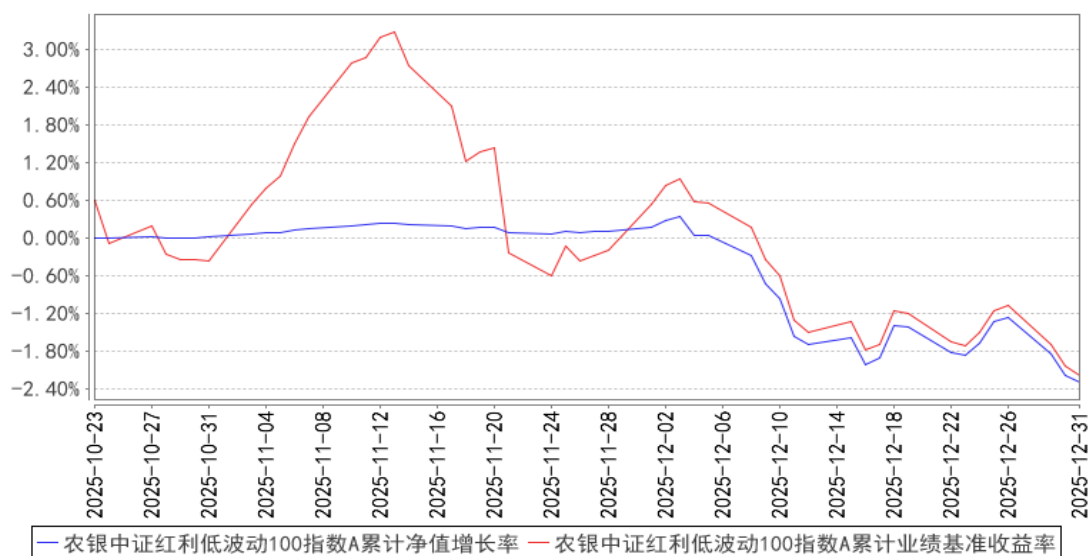
阶段	净值增长率①	净值增长率标准差②	业绩比较基准收益率③	业绩比较基准收益率标准差④	①－③	②－④
自基金合同生效起至今	-2.30%	0.21%	-2.18%	0.47%	-0.12%	-0.26%

农银中证红利低波动 100 指数 C

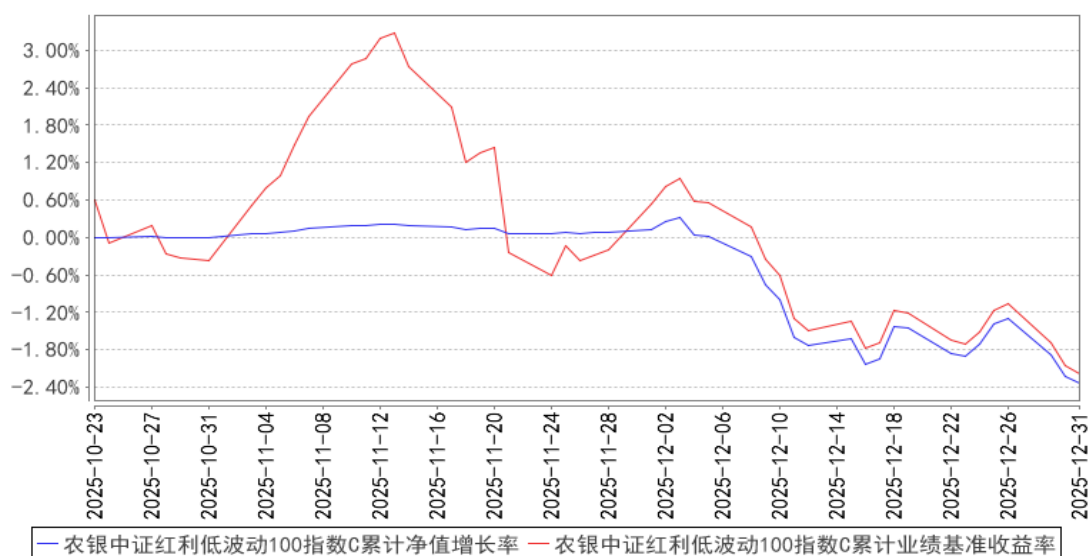
阶段	净值增长率①	净值增长率标准差②	业绩比较基准收益率③	业绩比较基准收益率标准差④	①－③	②－④
自基金合同生效起至今	-2.34%	0.21%	-2.18%	0.47%	-0.16%	-0.26%

3.2.2 自基金合同生效以来基金累计净值增长率变动及其与同期业绩比较基准收益率变动的比较

农银中证红利低波动100指数A累计净值增长率与同期业绩比较基准收益率的历史走势对比图



农银中证红利低波动100指数C累计净值增长率与同期业绩比较基准收益率的历史走势对比图



注：本基金的投资组合比例为：本基金投资于标的指数成份股及其备选成份股的比例不低于基金资产净值的 90%，且不低于非现金基金资产的 80%；本基金每个交易日日终在扣除股指期货合约需缴纳的交易保证金后，持有现金或到期日在一年以内的政府债券的比例合计不低于基金资产净值的 5%，其中现金不包括结算备付金、存出保证金和应收申购款等。本基金建仓期为基金合同生效日（2025 年 10 月 23 日）起六个月，截至本报告期末，建仓期未满。

### 3.3 其他指标

无。

## §4 管理人报告

4.1 基金经理（或基金经理小组）简介

姓名	职务	任本基金的基金经理期限		证券从业年限	说明
		任职日期	离任日期		
钱大千	本基金的基金经理	2025 年 10 月 23 日	-	15 年	上海交通大学数学系博士。历任农银汇理基金管理有限公司风险控制部风控专员、研究部研究员、农银汇理资产管理有限公司资产及财富管理部投资经理、农银汇理基金管理有限公司投资理财部投资经理，现任农银汇理基金管理有限公司基金经理。

4.1.1 期末兼任私募资产管理计划投资经理的基金经理同时管理的产品情况

报告期末，本基金基金经理不存在兼任私募资产管理计划投资经理的情况。

4.2 管理人对报告期内本基金运作合规守信情况的说明

本报告期内，本基金管理人严格遵守《证券投资基金法》和其他有关法律法规、基金合同的相关规定，依照诚实信用、勤勉尽责、安全高效的原则管理和运用基金资产，没有损害基金份额持有人利益的行为。

4.3 公平交易专项说明

4.3.1 公平交易制度的执行情况

报告期内，本产品管理人严格执行了《证券投资基金管理公司公平交易制度指导意见》等法规和公司内部公平交易制度的规定，通过系统和人工等方式在各环节严格控制交易公平执行，确保旗下管理的所有投资组合得到公平对待。

本报告期内，上述公平交易制度和控制方法总体执行情况良好，通过对交易价差做专项分析，未发现旗下投资组合之间存在不公平交易的现象。

4.3.2 异常交易行为的专项说明

报告期内未发现本基金存在异常交易行为。

报告期内，所有投资组合参与的交易所公开竞价同日反向交易成交较少的单边交易量未超过该证券当日成交量的 5%。

4.4 报告期内基金的投资策略和运作分析

美联储 9 月启动年内首次降息后，市场对四季度续降的预期快速升温，带动人民币汇率企稳回升，为外资流入营造了有利环境。国内层面，经济延续温和复苏态势，出口保持一定韧性，制造业投资呈现结构性改善，PPI 负增长收敛的态势进一步显现，预示工业企业利润正逐步修复。

在此背景下，四季度 A 股呈现指数分化、板块轮动加剧的特征：上证指数震荡上行，单季度收涨 2.22%；深成指微幅调整，跌幅 0.01%；创业板指小幅下跌 1.08%；科创 50 指数受成长板块估值调整拖累，大幅下挫 10.10%。风格表现上，10 月初至 11 月中下旬，市场呈现“红利+小微盘”的哑铃型结构；此后风格快速切换，以人工智能产业链为代表的大盘成长方向成为主线。交易维度来看，市场交投持续活跃，融资余额震荡上行，反映市场微观资金面活力持续提升，为后续春季躁动行情奠定了基础。本基金 10 月下旬成立，四季度逐步建仓，截止年末已达到基准仓位。后续计划维持基准仓位水平，紧密跟踪指数。

4.5 报告期内基金的业绩表现

截至本报告期末农银中证红利低波动 100 指数 A 基金份额净值为 0.9770 元，自基金合同生效起至本报告期末基金份额净值增长率为-2.30%；截至本报告期末农银中证红利低波动 100 指数 C 基金份额净值为 0.9766 元，自基金合同生效起至本报告期末基金份额净值增长率为-2.34%；同期业绩比较基准收益率为-2.18%。

4.6 报告期内基金持有人数或基金资产净值预警说明

本报告期内，本基金管理人严格遵守《公开募集证券投资基金运作管理办法》第四十一条的规定。报告期内，本基金未出现上述情形。

§5 投资组合报告

5.1 报告期末基金资产组合情况

序号	项目	金额（元）	占基金总资产的比例（%）
1	权益投资	260,396,624.00	89.91
	其中：股票	260,396,624.00	89.91
2	基金投资	-	-
3	固定收益投资	14,045,486.58	4.85
	其中：债券	14,045,486.58	4.85
	资产支持证券	-	-
4	贵金属投资	-	-
5	金融衍生品投资	-	-
6	买入返售金融资产	-	-
	其中：买断式回购的买入返售金融资产	-	-
7	银行存款和结算备付金合计	15,038,073.87	5.19
8	其他资产	147,436.71	0.05
9	合计	289,627,621.16	100.00

5.2 报告期末按行业分类的股票投资组合

## 5.2.1 报告期末指数投资按行业分类的境内股票投资组合

代码	行业类别	公允价值（元）	占基金资产净值比例（%）
A	农、林、牧、渔业	—	—
B	采矿业	19,793,970.00	7.18
C	制造业	89,926,331.00	32.63
D	电力、热力、燃气及水生产和供应业	28,783,604.00	10.44
E	建筑业	12,592,527.00	4.57
F	批发和零售业	6,183,281.00	2.24
G	交通运输、仓储和邮政业	24,677,100.00	8.95
H	住宿和餐饮业	—	—
I	信息传输、软件和信息技术服务业	3,274,020.00	1.19
J	金融业	57,103,729.00	20.72
K	房地产业	2,019,836.00	0.73
L	租赁和商务服务业	4,695,070.00	1.70
M	科学研究和技术服务业	—	—
N	水利、环境和公共设施管理业	—	—
O	居民服务、修理和其他服务业	—	—
P	教育	—	—
Q	卫生和社会工作	—	—
R	文化、体育和娱乐业	11,347,156.00	4.12
S	综合	—	—
	合计	260,396,624.00	94.48

## 5.2.2 报告期末积极投资按行业分类的境内股票投资组合

本基金本报告期末未持有积极投资的股票投资。

## 5.2.3 报告期末按行业分类的港股通投资股票投资组合

本基金本报告期末未持有港股通投资股票。

## 5.3 期末按公允价值占基金资产净值比例大小排序的股票投资明细

## 5.3.1 报告期末指数投资按公允价值占基金资产净值比例大小排序的前十名股票投资明细

序号	股票代码	股票名称	数量（股）	公允价值（元）	占基金资产净值比例（%）
1	000937	冀中能源	1,244,700	6,696,486.00	2.43
2	601006	大秦铁路	955,300	4,929,348.00	1.79
3	000895	双汇发展	180,000	4,764,600.00	1.73
4	600755	厦门国贸	653,000	4,695,070.00	1.70
5	600750	江中药业	197,900	4,585,343.00	1.66
6	002032	苏泊尔	103,100	4,544,648.00	1.65

7	600177	雅戈尔	592,300	4,501,480.00	1.63
8	600028	中国石化	661,500	4,088,070.00	1.48
9	000651	格力电器	97,600	3,925,472.00	1.42
10	002737	葵花药业	262,700	3,880,079.00	1.41

### 5.3.2 报告期末积极投资按公允价值占基金资产净值比例大小排序的前五名股票投资明细

本基金本报告期末未持有积极投资的股票投资。

### 5.4 报告期末按债券品种分类的债券投资组合

序号	债券品种	公允价值（元）	占基金资产净值比例（%）
1	国家债券	14,045,486.58	5.10
2	央行票据	—	—
3	金融债券	—	—
	其中：政策性金融债	—	—
4	企业债券	—	—
5	企业短期融资券	—	—
6	中期票据	—	—
7	可转债（可交换债）	—	—
8	同业存单	—	—
9	其他	—	—
10	合计	14,045,486.58	5.10

### 5.5 报告期末按公允价值占基金资产净值比例大小排序的前五名债券投资明细

序号	债券代码	债券名称	数量（张）	公允价值（元）	占基金资产净值比例（%）
1	019792	25 国债 19	140,000	14,045,486.58	5.10

### 5.6 报告期末按公允价值占基金资产净值比例大小排序的前十名资产支持证券投资明细

本基金本报告期末未持有资产支持证券。

### 5.7 报告期末按公允价值占基金资产净值比例大小排序的前五名贵金属投资明细

本基金本报告期末未持有贵金属投资。

### 5.8 报告期末按公允价值占基金资产净值比例大小排序的前五名权证投资明细

本基金本报告期末未持有权证。

### 5.9 报告期末本基金投资的股指期货交易情况说明

#### 5.9.1 报告期末本基金投资的股指期货持仓和损益明细

本基金本报告期末未持有股指期货。



### 5.9.2 本基金投资股指期货的投资政策

本基金本报告期末未持有股指期货。

### 5.10 报告期末本基金投资的国债期货交易情况说明

#### 5.10.1 本期国债期货投资政策

本基金本报告期末未持有国债期货。

#### 5.10.2 报告期末本基金投资的国债期货持仓和损益明细

本基金本报告期末未持有国债期货。

#### 5.10.3 本期国债期货投资评价

本基金本报告期末未持有国债期货。

### 5.11 投资组合报告附注

#### 5.11.1 本基金投资的前十名证券的发行主体本期是否出现被监管部门立案调查，或在报告编制日前一年内受到公开谴责、处罚的情形

本基金投资的前十名证券的发行主体本期没有被监管部门立案调查或在本报告编制日前一年内受到公开谴责、处罚的情况。

#### 5.11.2 基金投资的前十名股票是否超出基金合同规定的备选股票库

本基金投资的前十名股票没有超出基金合同规定的备选股票库。

#### 5.11.3 其他资产构成

序号	名称	金额（元）
1	存出保证金	4,971.52
2	应收证券清算款	—
3	应收股利	—
4	应收利息	—
5	应收申购款	142,465.19
6	其他应收款	—
7	其他	—
8	合计	147,436.71

#### 5.11.4 报告期末持有的处于转股期的可转换债券明细

本基金本期末未持有处于转股期的可转换债券。

#### 5.11.5 报告期末前十名股票中存在流通受限情况的说明

5.11.5.1 报告期末指数投资前十名股票中存在流通受限情况的说明

本基金本报告期末指数投资前十名股票中不存在流通受限情况。

5.11.5.2 报告期末积极投资前五名股票中存在流通受限情况的说明

本基金本报告期末积极投资前五名股票中不存在流通受限情况。

§6 开放式基金份额变动

单位：份

项目	农银中证红利低波动 100 指数 A	农银中证红利低波动 100 指数 C
基金合同生效日(2025 年 10 月 23 日)基 金份额总额	374,329,384.68	107,492,762.78
基金合同生效日起至报告期期末基金总 申购份额	1,283,114.90	2,122,273.65
减:基金合同生效日起至报告期期末基 金总赎回份额	161,564,639.87	41,524,651.56
基金合同生效日起至报告期期末基金拆 分变动份额(份额减少以“-”填列)	-	-
报告期期末基金份额总额	214,047,859.71	68,090,384.87

注：总申购份额含红利再投、转换入份额；总赎回份额含转换出份额。

§7 基金管理人运用固有资金投资本基金情况

7.1 基金管理人持有本基金份额变动情况

截至本季度末，基金管理人无运用固有资金投资本基金情况。

7.2 基金管理人运用固有资金投资本基金交易明细

截至本季度末，基金管理人无运用固有资金投资本基金情况。

§8 影响投资者决策的其他重要信息

8.1 报告期内单一投资者持有基金份额比例达到或超过 20%的情况

本基金本报告期内无单一投资者持有基金份额比例达到或超过 20%的情况。

8.2 影响投资者决策的其他重要信息

无。

§9 备查文件目录

### 9.1 备查文件目录

- 1、中国证监会准予注册本基金募集的文件；
- 2、《农银汇理中证红利低波动 100 指数型证券投资基金基金合同》；
- 3、《农银汇理中证红利低波动 100 指数型证券投资基金托管协议》；
- 4、基金管理人业务资格批件、营业执照；
- 5、基金托管人业务资格批件、营业执照复印件；
- 6、本报告期内公开披露的临时公告。

### 9.2 存放地点

备查文件存放于基金管理人的办公地址：中国（上海）自由贸易试验区银城路 9 号 50 层。

### 9.3 查阅方式

投资者可到基金管理人的办公地址及网站免费查阅备查文件。在支付工本费后，投资者可在合理时间内取得备查文件的复制件或复印件。

农银汇理基金管理有限公司

2026 年 1 月 21 日