

万家瑞隆混合型证券投资基金

2025 年第 4 季度报告

2025 年 12 月 31 日

基金管理人：万家基金管理有限公司

基金托管人：华夏银行股份有限公司

报告送出日期：2026 年 1 月 21 日

§1 重要提示

基金管理人的董事会及董事保证本报告所载资料不存在虚假记载、误导性陈述或重大遗漏，并对其内容的真实性、准确性和完整性承担个别及连带责任。

基金托管人华夏银行股份有限公司根据本基金合同规定，于 2026 年 1 月 20 日复核了本报告中的财务指标、净值表现和投资组合报告等内容，保证复核内容不存在虚假记载、误导性陈述或者重大遗漏。

基金管理人承诺以诚实信用、勤勉尽责的原则管理和运用基金资产，但不保证基金一定盈利。基金的过往业绩并不代表其未来表现。投资有风险，投资者在作出投资决策前应仔细阅读本基金的招募说明书。

本报告中财务资料未经审计。
本报告期自 2025 年 10 月 1 日起至 12 月 31 日止。

§2 基金产品概况

基金简称	万家瑞隆	
基金主代码	003751	
基金运作方式	契约型开放式	
基金合同生效日	2016 年 11 月 30 日	
报告期末基金份额总额	87,887,062.07 份	
投资目标	本基金在严格控制风险的前提下，追求超越业绩比较基准的投资回报和资产的长期稳健增值。	
投资策略	1、资产配置策略；2、股票投资策略（（1）定性方面、（2）定量方面）；3、权证投资策略；4、普通债券投资策略；5、中小企业私募债券投资策略；6、资产支持证券投资策略；7、股指期货投资策略；8、国债期货投资策略；9、股票期权投资策略；10、融资交易策略。	
业绩比较基准	沪深 300 指数收益率*75%+中证全债指数收益率*25%	
风险收益特征	本基金是混合型基金，风险高于货币市场基金和债券型基金但低于股票型基金。	
基金管理人	万家基金管理有限公司	
基金托管人	华夏银行股份有限公司	
下属分级基金的基金简称	万家瑞隆 A	万家瑞隆 C
下属分级基金的交易代码	003751	015384
报告期末下属分级基金的份额总额	83,695,561.63 份	4,191,500.44 份

§3 主要财务指标和基金净值表现

3.1 主要财务指标

单位：人民币元

主要财务指标	报告期（2025 年 10 月 1 日-2025 年 12 月 31 日）	
	万家瑞隆 A	万家瑞隆 C
1. 本期已实现收益	-9,098,947.43	-341,016.90
2. 本期利润	-27,906,627.16	-1,470,863.35
3. 加权平均基金份额本期利润	-0.2818	-0.3047
4. 期末基金资产净值	154,033,986.13	7,569,878.50
5. 期末基金份额净值	1.8404	1.8060

注：1、上述基金业绩指标不包括持有人交易基金的各项费用，计入费用后实际收益水平要低于所列数字。

2、本期已实现收益指基金本期利息收入、投资收益、其他收入（不含公允价值变动收益）扣除相关费用和信用减值损失后的余额，本期利润为本期已实现收益加上本期公允价值变动收益。

3.2 基金净值表现

3.2.1 基金份额净值增长率及其与同期业绩比较基准收益率的比较

万家瑞隆 A

阶段	净值增长率①	净值增长率标准差②	业绩比较基准收益率③	业绩比较基准收益率标准差④	①－③	②－④
过去三个月	-11.27%	1.41%	0.02%	0.71%	-11.29%	0.70%
过去六个月	20.16%	1.45%	12.91%	0.68%	7.25%	0.77%
过去一年	18.74%	1.33%	13.40%	0.71%	5.34%	0.62%
过去三年	-14.26%	1.36%	19.45%	0.80%	-33.71%	0.56%
过去五年	8.72%	1.47%	-1.57%	0.85%	10.29%	0.62%
自基金合同生效起至今	84.04%	1.45%	35.62%	0.85%	48.42%	0.60%

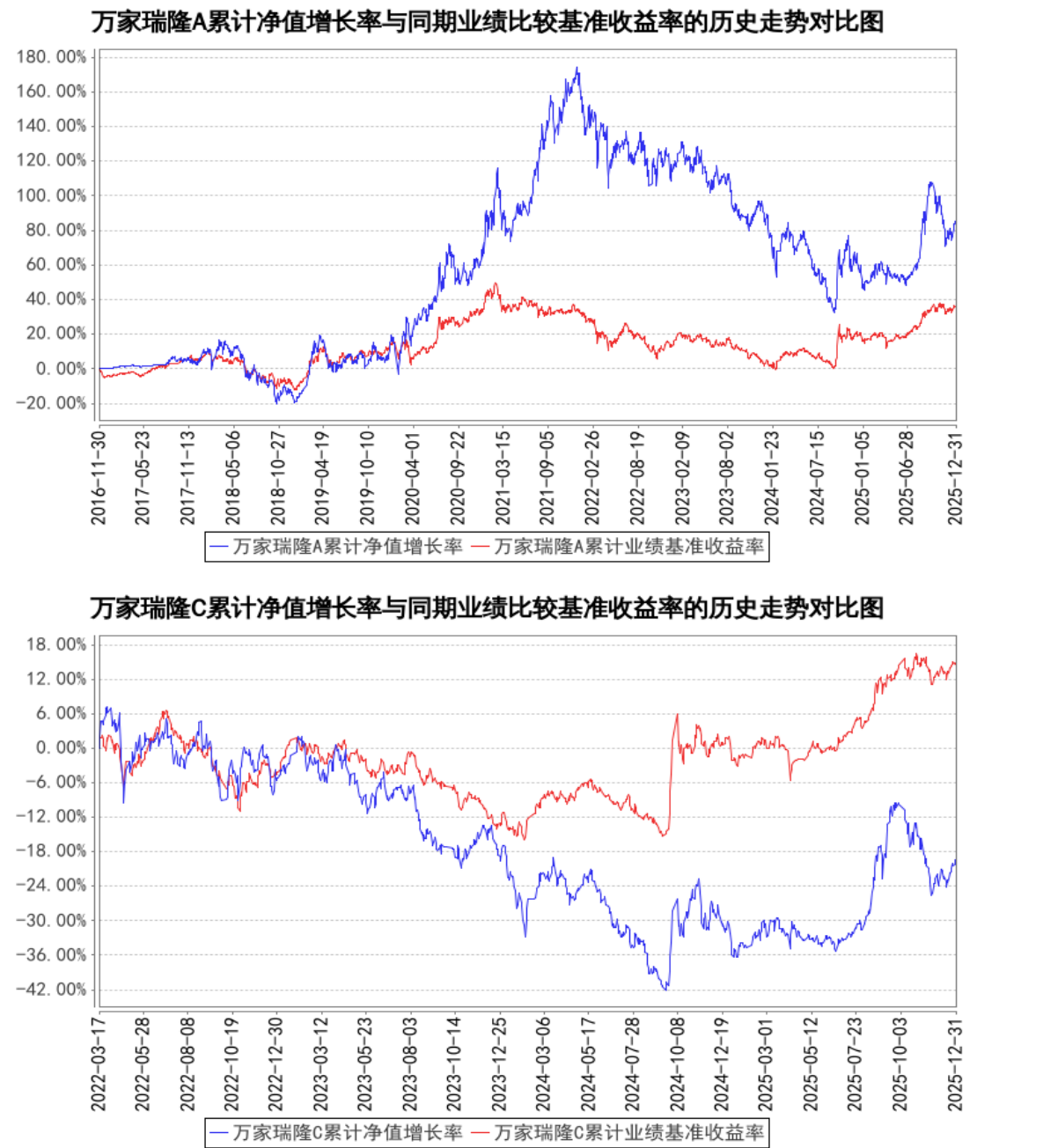
万家瑞隆 C

阶段	净值增长率①	净值增长率标准差②	业绩比较基准收益率③	业绩比较基准收益率标准差④	①－③	②－④
过去三个月	-11.39%	1.41%	0.02%	0.71%	-11.41%	0.70%
过去六个月	19.85%	1.45%	12.91%	0.68%	6.94%	0.77%

过去一年	18.13%	1.33%	13.40%	0.71%	4.73%	0.62%
过去三年	-15.55%	1.36%	19.45%	0.80%	-35.00%	0.56%
自基金合同生效起至今	-19.98%	1.38%	14.41%	0.82%	-34.39%	0.56%

注：万家瑞隆 C 上述“自基金合同生效起至今”实际为“自基金份额类别首次确认起至今”，下同。

3.2.2 自基金合同生效以来基金累计净值增长率变动及其与同期业绩比较基准收益率变动的比较



期。建仓期结束时各项资产配置比例符合法律法规和基金合同要求。报告期末各项资产配置比例符合法律法规和基金合同要求。

2、本基金自 2022 年 3 月 17 日起增设 C 类份额，2022 年 3 月 18 日起确认有 C 类基金份额登记在册。

§4 管理人报告

4.1 基金经理（或基金经理小组）简介

姓名	职务	任本基金的基金经理期限		证券从业年限	说明
		任职日期	离任日期		
刘洋	万家内需增长一年持有期混合型证券投资基金、万家景气驱动混合型证券投资基金、万家瑞隆混合型证券投资基金的基金经理。	2018 年 9 月 18 日	-	13.5 年	国籍：中国；学历：上海社会科学院财政学专业硕士，2015 年 11 月入职万家基金管理有限公司，现任权益投资部基金经理，历任投资研究部研究员、基金经理助理。曾任中国建设银行洛阳分行国际业务部业务人员，宏源证券股份有限公司研究所研究员，沃胜资产管理有限公司研究部研究员等职。

注：1、此处的任职日期和离任日期均以公告为准。

2、证券从业的含义遵从行业协会的相关规定。

4.1.1 期末兼任私募资产管理计划投资经理的基金经理同时管理的产品情况

本报告期末，本基金经理未兼任私募资产管理计划的投资经理，故本项不适用。

4.2 管理人对报告期内本基金运作合规守信情况的说明

本报告期内，本基金管理人严格遵守基金合同、《证券投资基金法》、《公开募集证券投资基金运作管理办法》等法律、法规和监管部门的相关规定，依照诚实信用、勤勉尽责、安全高效的原则管理和运用基金资产，在认真控制投资风险的基础上，为基金持有人谋取最大利益，没有损害基金持有人利益的行为。

4.3 公平交易专项说明

4.3.1 公平交易制度的执行情况

根据中国证监会颁布的《证券投资基金管理公司公平交易制度指导意见》，管理人制定了《公平交易管理办法》和《异常交易监控及报告管理办法》等规章制度，涵盖了研究、授权、投资决策和交易执行等投资管理活动的各个环节，确保公平对待不同投资组合，防范导致不公平交易以及利益输送的异常交易发生。

管理人制订了明确的投资授权制度，并建立了统一的投资管理平台，确保不同投资组合获得公平的投资决策机会。实行集中交易制度，对于交易所公开竞价交易，执行交易系统内的公平交易程序；对于债券一级市场申购、非公开发行股票申购等非集中竞价交易，原则上按照价格优先、比例分配的原则对交易结果进行分配；对于银行间交易，按照时间优先、价格优先的原则公平公正的进行询价并完成交易。为保证公平交易原则的实现，通过制度规范、流程审批、系统风控参数设置等进行事前控制，通过对投资交易系统的实时监控进行事中控制，通过对异常交易的监控和分析实现事后控制。

4.3.2 异常交易行为的专项说明

本报告期内未发现本基金有可能导致不公平交易和利益输送的异常交易。

本报告期内，本公司旗下所有投资组合参与的交易所公开竞价交易中，同日反向交易成交较少的单边交易量超过该证券当日成交量的 5% 的交易共有 1 次，为量化投资组合因投资策略需要和其他组合发生的反向交易。

4.4 报告期内基金的投资策略和运作分析

四季度经济较前三季度有下行压力，10 月和 11 月工业增加值增速下行，固定资产投资负增长，消费增速和前三季度比也出现下行态势。但 12 月制造业 PMI 上升至 50.1，重回扩张区间，情况开始好转，政策效果显现，预计全年目标有望能顺利完成。股市表现方面，四季度指数表现震荡，上证指数小幅上涨 2.2%，三季度表现亮眼的科创综指下跌 4.7%。总体来看，有色金属、石油石化、通信和国防军工指数大幅上涨，但医药、美容护理、地产，以及计算机和传媒等板块跌幅较大。

配置方面，四季度万家瑞隆整体仓位有所下降，主要降低了银行、地产以及交运等顺周期板块持仓，略微增加了农业板块持仓，当前主要配置方向为 AI 及其应用、机器人和农业板块。

展望未来，国内制造业竞争优势明显，在关税冲击下出口仍出现超预期增长；此外，国内经济结构进一步优化，以高端制造、数字经济为代表的新质生产力发展势头强劲，展现出强大的韧性与活力。此外，随着扩内需政策密集落地及居民资产负债表修复，消费板块有望迎来估值与业

绩的双重修复。国际方面，中美关系阶段性缓和，2026 年有望实现中美元首互访。货币政策方面，美国进入降息周期，预计国内资金面仍保持宽松。市场方面，2026 年继续看好 A 股长期市场表现，结构上科技仍是主流方向，但消费、顺周期和红利板块预计有阶段性机会。

投资方面，看好 2026 年资本市场表现，预计 26 年指数震荡上行，板块方面相对看好 AI 相关板块、人形机器人和生猪养殖板块投资机会：1）AI 相关板块。AI 已经成为全球经济增长的重要驱动因素，全球科技巨头资本开支持续激增，确立了算力基础设施如芯片、能源等的长期景气度。此外，AI 应用有望开始出现，AI 手机、AIPC、自动驾驶以及人形机器人的普及，也将创造巨大的硬件换新需求。2026 年继续看好 AI 相关的算力、能源，以及 AI 应用相关公司。2）人形机器人。2026 年特斯拉人形机器人预计实现定型并开启大规模量产，国内头部机器人厂商也进入密集交付期，国内供应链公司有望看到订单和收入的落地，相对看好有竞争优势的人形机器人供应链公司。3）阶段性看好生猪养殖板块。2025 年下半年能繁母猪开始产能去化，目前猪价大幅低于行业平均成本，部分公司进入深度亏损区，从周期角度，生猪板块又到了配置时间点。

4.5 报告期内基金的业绩表现

截至本报告期末万家瑞隆 A 的基金份额净值为 1.8404 元，本报告期基金份额净值增长率为-11.27%，同期业绩比较基准收益率为 0.02%；截至本报告期末万家瑞隆 C 的基金份额净值为 1.8060 元，本报告期基金份额净值增长率为-11.39%，同期业绩比较基准收益率为 0.02%。

4.6 报告期内基金持有人数或基金资产净值预警说明

本报告期内，本基金未出现连续二十个工作日基金份额持有人数量不满二百人或者基金资产净值低于五千万元情形。

§5 投资组合报告

5.1 报告期末基金资产组合情况

序号	项目	金额（元）	占基金总资产的比例（%）
1	权益投资	136,522,021.45	82.93
	其中：股票	136,522,021.45	82.93
2	基金投资	-	-
3	固定收益投资	-	-
	其中：债券	-	-
	资产支持证券	-	-
4	贵金属投资	-	-
5	金融衍生品投资	-	-
6	买入返售金融资产	-	-
	其中：买断式回购的买入返售金融资	-	-

	产		
7	银行存款和结算备付金合计	27,759,299.62	16.86
8	其他资产	344,840.75	0.21
9	合计	164,626,161.82	100.00

5.2 报告期末按行业分类的股票投资组合

5.2.1 报告期末按行业分类的境内股票投资组合

代码	行业类别	公允价值（元）	占基金资产净值比例（%）
A	农、林、牧、渔业	17,568,112.80	10.87
B	采矿业	35,108.64	0.02
C	制造业	98,964,368.87	61.24
D	电力、热力、燃气及水生产和供应业	—	—
E	建筑业	—	—
F	批发和零售业	14,705.90	0.01
G	交通运输、仓储和邮政业	764,936.96	0.47
H	住宿和餐饮业	444,752.00	0.28
I	信息传输、软件和信息技术服务业	13,899,038.20	8.60
J	金融业	4,797,291.00	2.97
K	房地产业	—	—
L	租赁和商务服务业	13.76	0.00
M	科学研究和技术服务业	33,693.32	0.02
N	水利、环境和公共设施管理业	—	—
O	居民服务、修理和其他服务业	—	—
P	教育	—	—
Q	卫生和社会工作	—	—
R	文化、体育和娱乐业	—	—
S	综合	—	—
	合计	136,522,021.45	84.48

5.2.2 报告期末按行业分类的港股通投资股票投资组合

本基金本报告期末未持有港股通投资股票。

5.3 期末按公允价值占基金资产净值比例大小排序的股票投资明细

5.3.1 报告期末按公允价值占基金资产净值比例大小排序的前十名股票投资明细

序号	股票代码	股票名称	数量（股）	公允价值（元）	占基金资产净值比例（%）
1	603950	长源东谷	429,780	12,442,131.00	7.70
2	002126	银轮股份	221,800	8,384,040.00	5.19
3	688041	海光信息	36,463	8,182,661.83	5.06
4	688981	中芯国际	65,997	8,106,411.51	5.02

5	002714	牧原股份	134,300	6,792,894.00	4.20
6	688503	聚和材料	101,327	6,180,947.00	3.82
7	300761	立华股份	293,300	6,085,975.00	3.77
8	688256	寒武纪	4,404	5,969,842.20	3.69
9	603500	祥和实业	456,900	5,473,662.00	3.39
10	002602	世纪华通	310,500	5,297,130.00	3.28

5.4 报告期末按债券品种分类的债券投资组合

本基金本报告期末未持有债券。

5.5 报告期末按公允价值占基金资产净值比例大小排序的前五名债券投资明细

本基金本报告期末未持有债券。

5.6 报告期末按公允价值占基金资产净值比例大小排序的前十名资产支持证券投资
明细

本基金本报告期末未持有资产支持证券。

5.7 报告期末按公允价值占基金资产净值比例大小排序的前五名贵金属投资明细

本基金本报告期末未持有贵金属。

5.8 报告期末按公允价值占基金资产净值比例大小排序的前五名权证投资明细

本基金本报告期末未持有权证。

5.9 报告期末本基金投资的股指期货交易情况说明

5.9.1 报告期末本基金投资的股指期货持仓和损益明细

本基金本报告期末未持有股指期货。

5.9.2 本基金投资股指期货的投资政策

在股指期货投资上，本基金以避险保值和有效管理为目标，在控制风险的前提下，谨慎适当参与股指期货的投资。本基金在进行股指期货投资中，将分析股指期货的收益性、流动性及风险特征，主要选择流动性好、交易活跃的期货合约，通过研究现货和期货市场的发展趋势，运用定价模型对其进行合理估值，谨慎利用股指期货，调整投资组合的风险暴露，及时调整投资组合仓位，以降低组合风险、提高组合的运作效率。

5.10 报告期末本基金投资的国债期货交易情况说明

5.10.1 本期国债期货投资政策

本基金可基于谨慎原则，以套期保值为主要目的，运用国债期货对基本投资组合进行管理，

提高投资效率。本基金主要采用流动性好、交易活跃的国债期货合约，通过多头或空头套期保值等策略进行套期保值操作。

5.10.2 报告期末本基金投资的国债期货持仓和损益明细

本基金本报告期末未持有国债期货。

5.10.3 本期国债期货投资评价

本基金本报告期内未投资国债期货。

5.11 投资组合报告附注

5.11.1 本基金投资的前十名证券的发行主体本期是否出现被监管部门立案调查，或在报告编制日前一年内受到公开谴责、处罚的情形

本报告期内，本基金投资的前十名证券的发行主体不存在被监管部门立案调查的，在报告编制日前一年内也不存在受到公开谴责、处罚的情况。

5.11.2 基金投资的前十名股票是否超出基金合同规定的备选股票库

本基金投资的前十名股票中，不存在投资于超出基金合同规定备选股票库之外的股票。

5.11.3 其他资产构成

序号	名称	金额（元）
1	存出保证金	304,310.12
2	应收证券清算款	-
3	应收股利	-
4	应收利息	-
5	应收申购款	40,530.63
6	其他应收款	-
7	其他	-
8	合计	344,840.75

5.11.4 报告期末持有的处于转股期的可转换债券明细

本基金本报告期末未持有处于转股期的可转换债券。

5.11.5 报告期末前十名股票中存在流通受限情况的说明

本基金本报告期末前十名股票中不存在流通受限情况。

5.11.6 投资组合报告附注的其他文字描述部分

本基金由于四舍五入的原因，分项之和与合计项之间可能存在尾差。

§6 开放式基金份额变动

单位：份

项目	万家瑞隆 A	万家瑞隆 C
报告期期初基金份额总额	115,528,059.27	11,456,828.71
报告期期间基金总申购份额	2,596,811.52	1,034,702.45
减：报告期期间基金总赎回份额	34,429,309.16	8,300,030.72
报告期期间基金拆分变动份额（份额减少以“-”填列）	-	-
报告期期末基金份额总额	83,695,561.63	4,191,500.44

§7 基金管理人运用固有资金投资本基金情况

7.1 基金管理人持有本基金份额变动情况

报告期内基金管理人未发生运用固有资金申赎及买卖本基金的情况。

7.2 基金管理人运用固有资金投资本基金交易明细

报告期内基金管理人未发生运用固有资金申赎及买卖本基金的情况。

§8 影响投资者决策的其他重要信息

8.1 报告期内单一投资者持有基金份额比例达到或超过 20%的情况

本基金本报告期内未出现单一投资者持有基金份额比例达到或超过 20%的情况。

§9 备查文件目录

9.1 备查文件目录

- 1、中国证监会批准本基金发行及募集的文件。
- 2、《万家瑞隆混合型证券投资基金基金合同》。
- 3、《万家瑞隆混合型证券投资基金托管协议》。
- 4、万家瑞隆混合型证券投资基金 2025 年第 4 季度报告原文。
- 5、万家基金管理有限公司批准成立文件、营业执照、公司章程。
- 6、万家基金管理有限公司董事会决议。
- 7、本报告期内在中国证监会指定媒介公开披露的基金净值、更新招募说明书及其他临时公告。

9.2 存放地点

基金管理人和基金托管人的住所，并登载于基金管理人网站：www.wjasset.com。

9.3 查阅方式

投资者可在营业时间至基金管理人办公场所免费查阅或登录基金管理人网站查阅。

万家基金管理有限公司

2026 年 1 月 21 日