

万家纳斯达克 100 指数型发起式证券投资  
基金(QDII)  
2025 年第 4 季度报告

2025 年 12 月 31 日

基金管理人：万家基金管理有限公司

基金托管人：中国建设银行股份有限公司

报告送出日期：2026 年 1 月 21 日

## § 1 重要提示

基金管理人的董事会及董事保证本报告所载资料不存在虚假记载、误导性陈述或重大遗漏，并对其内容的真实性、准确性和完整性承担个别及连带责任。

基金托管人中国建设银行股份有限公司根据本基金合同规定，于 2026 年 1 月 20 日复核了本报告中的财务指标、净值表现和投资组合报告等内容，保证复核内容不存在虚假记载、误导性陈述或者重大遗漏。

基金管理人承诺以诚实信用、勤勉尽责的原则管理和运用基金资产，但不保证基金一定盈利。

基金的过往业绩并不代表其未来表现。投资有风险，投资者在作出投资决策前应仔细阅读本基金的招募说明书。

本报告中财务资料未经审计。

本报告期自 2025 年 10 月 1 日起至 12 月 31 日止。

## § 2 基金产品概况

基金简称	万家纳斯达克 100 指数发起式 (QDII)
基金主代码	019441
基金运作方式	契约型开放式
基金合同生效日	2023 年 9 月 27 日
报告期末基金份额总额	504,518,296.81 份
投资目标	紧密跟踪标的指数，追求跟踪偏离度和跟踪误差的最小化。
投资策略	1、股票投资策略：（1）股票投资组合的构建；（2）股票投资组合的调整；2、存托凭证投资策略；3、指数基金及 ETF 投资策略；4、债券投资策略；5、资产支持证券投资策略；6、可转换债券与可交换债券投资策略；7、证券公司短期公司债券投资策略；8、衍生品投资策略：（1）避险；（2）有效管理；9、境外回购交易及证券借贷交易策略；10、其他。
业绩比较基准	纳斯达克 100 指数收益率（经估值汇率调整） $\times$ 95%+银行活期存款利率（税后） $\times$ 5%
风险收益特征	本基金为股票型基金，其长期平均风险和预期收益率理论上高于混合型基金、债券型基金和货币市场基金。本基金为指数型基金，

	主要采用完全复制法跟踪纳斯达克 100 指数，其风险收益特征与标的指数所表征的市场组合的风险收益特征相似。本基金可投资境外市场，除了需要承担与境内证券投资基金类似的市场波动风险等一般投资风险之外，本基金还面临汇率风险、国家/地区风险等境外投资面临的特有风险。	
基金管理人	万家基金管理有限公司	
基金托管人	中国建设银行股份有限公司	
下属分级基金的基金简称	万家纳斯达克 100 指数发起式 (QDII) A	万家纳斯达克 100 指数发起式 (QDII) C
下属分级基金的交易代码	019441	019442
报告期末下属分级基金的份额总额	331,650,743.75 份	172,867,553.06 份
境外投资顾问	英文名称：无	
	中文名称：无	
境外资产托管人	英文名称：J. P. Morgan Chase	
	中文名称：摩根大通银行	

## § 3 主要财务指标和基金净值表现

### 3.1 主要财务指标

单位：人民币元

主要财务指标	报告期（2025 年 10 月 1 日-2025 年 12 月 31 日）	
	万家纳斯达克 100 指数发起式 (QDII) A	万家纳斯达克 100 指数发起式 (QDII) C
1. 本期已实现收益	7,177,240.29	3,625,521.44
2. 本期利润	4,817,086.95	2,425,412.25
3. 加权平均基金份额本期利润	0.0144	0.0136
4. 期末基金资产净值	497,981,662.33	258,209,832.38
5. 期末基金份额净值	1.5015	1.4937

注：1、上述基金业绩指标不包括持有人交易基金的各项费用，计入费用后实际收益水平要低于所列数字。

2、本期已实现收益指基金本期利息收入、投资收益、其他收入（不含公允价值变动收益）扣除相关费用和信用减值损失后的余额，本期利润为本期已实现收益加上本期公允价值变动收益。

## 3.2 基金净值表现

### 3.2.1 基金份额净值增长率及其与同期业绩比较基准收益率的比较

万家纳斯达克 100 指数发起式 (QDII) A

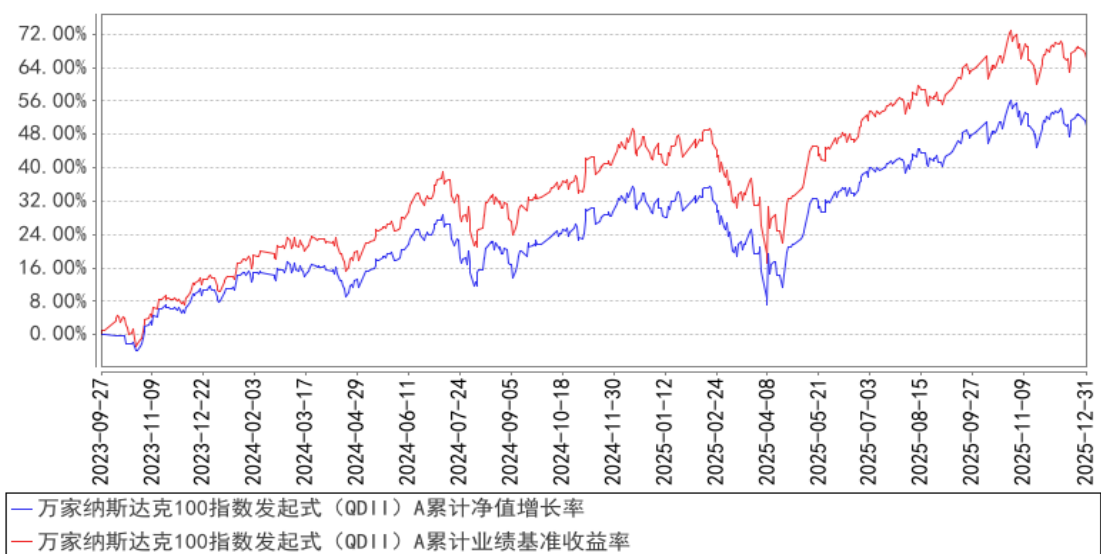
阶段	净值增长率①	净值增长率标准差②	业绩比较基准收益率③	业绩比较基准收益率标准差④	①—③	②—④
过去三个月	1.04%	1.11%	1.17%	1.12%	-0.13%	-0.01%
过去六个月	7.97%	0.89%	8.87%	0.91%	-0.90%	-0.02%
过去一年	16.04%	1.41%	16.72%	1.43%	-0.68%	-0.02%
自基金合同生效起至今	50.15%	1.19%	66.08%	1.24%	-15.93%	-0.05%

万家纳斯达克 100 指数发起式 (QDII) C

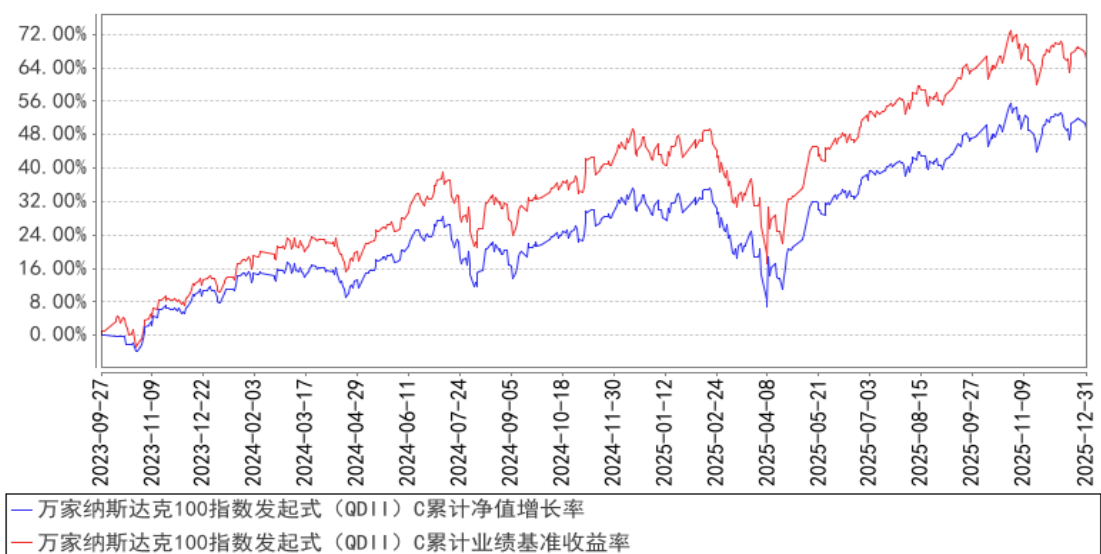
阶段	净值增长率①	净值增长率标准差②	业绩比较基准收益率③	业绩比较基准收益率标准差④	①—③	②—④
过去三个月	0.99%	1.11%	1.17%	1.12%	-0.18%	-0.01%
过去六个月	7.86%	0.89%	8.87%	0.91%	-1.01%	-0.02%
过去一年	15.75%	1.41%	16.72%	1.43%	-0.97%	-0.02%
自基金合同生效起至今	49.37%	1.19%	66.08%	1.24%	-16.71%	-0.05%

### 3.2.2 自基金合同生效以来基金累计净值增长率变动及其与同期业绩比较基准收益率变动的比较

万家纳斯达克100指数发起式 (QDII) A累计净值增长率与同期业绩比较基准收益率的历史走势对比图



万家纳斯达克100指数发起式 (QDII) C累计净值增长率与同期业绩比较基准收益率的历史走势对比图



注：本基金于 2023 年 9 月 27 日成立，根据基金合同规定，基金合同生效后六个月内为建仓期。建仓期结束时各项资产配置比例符合法律法规和基金合同要求。报告期末各项资产配置比例符合法律法规和基金合同要求。

## § 4 管理人报告

### 4.1 基金经理（或基金经理小组）简介

姓名	职务	任本基金的基金经理期限		证券从业年限	说明
		任职日期	离任日期		
杨坤	万家中证 A500 交易	2023 年 9 月 27 日	—	10.5 年	国籍：中国；学历：法国南特国立高等矿业学校自动化与工业信息技术专业硕士，

型开放式 指数证券 投资基金、 万家中证 A500 交易 型开放式 指数证券 投资基金 发起式联 接基金、万 家中证港 股通创新 药交易型 开放式指 数证券投 资基金发 起式联接 基金、万家 中证港股 通央企红 利交易型 开放式指 数证券投 资基金、万 家中证港 股通央企 红利交易 型开放式 指数证券 投资基金 联接基金、 万家中证 红利交易 型开放式 指数证券 投资基金、 万家中证 红利交易 型开放式 指数证券 投资基金 联接基金、 万家创业 板 50 交易 型开放式				2015 年 6 月入职万家基金管理有限公司， 现任量化投资部基金经理，历任量化投资 部研究员。曾任 Fractabole 量化 IT 工程 师等职。
---	--	--	--	--

指数证券 投资基金、 万家创业 板 50 交易 型开放式 指数证券 投资基金 联接基金、 万家创业 板综合交 易型开放 式指数证 券投资基 金发起式 联接基金、 万家北证 50 成份指 数型发起 式证券投 资基金、万 家国证 2000 交易 型开放式 指数证券 投资基金、 万家国证 2000 交易 型开放式 指数证券 投资基金 发起式联 接基金、万 家国证港 股通科技 交易型开 放式指数 证券投资 基金、万家 恒生互联 网科技业 交易型开 放式指数 证券投资 基金 (QDII)、万				
---	--	--	--	--

家恒生互 联网科技 业交易型 开放式指 数证券投 资基金发 起式联接 基金 (QDII)、 万家沪深 300 交易 型开放式 指数证券 投资基金、 万家沪深 300 交易 型开放式 指数证券 投资基金 联接基金、 万家纳斯 达克 100 指数型发 起式证券 投资基金 (QDII) 的 基金经理。				
--	--	--	--	--

注：1、此处的任职日期和离任日期均以公告为准。

2、证券从业的含义遵从行业协会的相关规定。

#### 4.1.1 期末兼任私募资产管理计划投资经理的基金经理同时管理的产品情况

本报告期末，本基金经理未兼任私募资产管理计划的投资经理，故本项不适用。

#### 4.2 境外投资顾问为本基金提供投资建议的主要成员简介

本基金未聘请境外投资顾问。

#### 4.3 报告期内本基金运作合规守信情况说明

本报告期内，本基金管理人严格遵守基金合同、《证券投资基金法》、《公开募集证券投资基金运作管理办法》等法律、法规和监管部门的相关规定，依照诚实信用、勤勉尽责、安全高效的原则管理和运用基金资产，在认真控制投资风险的基础上，为基金持有人谋取最大利益，没有损害基金持有人利益的行为。



## 4.4 公平交易专项说明

### 4.4.1 公平交易制度的执行情况

根据中国证监会颁布的《证券投资基金管理公司公平交易制度指导意见》，管理人制定了《公平交易管理办法》和《异常交易监控及报告管理办法》等规章制度，涵盖了研究、授权、投资决策和交易执行等投资管理活动的各个环节，确保公平对待不同投资组合，防范导致不公平交易以及利益输送的异常交易发生。

管理人制订了明确的投资授权制度，并建立了统一的投资管理平台，确保不同投资组合获得公平的投资决策机会。实行集中交易制度，对于交易所公开竞价交易，执行交易系统内的公平交易程序；对于债券一级市场申购、非公开发行股票申购等非集中竞价交易，原则上按照价格优先、比例分配的原则对交易结果进行分配；对于银行间交易，按照时间优先、价格优先的原则公平公正的进行询价并完成交易。为保证公平交易原则的实现，通过制度规范、流程审批、系统风控参数设置等进行事前控制，通过对投资交易系统的实时监控进行事中控制，通过对异常交易的监控和分析实现事后控制。

### 4.4.2 异常交易行为的专项说明

本报告期内未发现本基金有可能导致不公平交易和利益输送的异常交易。

本报告期内，本公司旗下所有投资组合参与的交易所公开竞价交易中，同日反向交易成交较少的单边交易量超过该证券当日成交量的 5%的交易共有 1 次，为量化投资组合因投资策略需要和其他组合发生的反向交易。

## 4.5 报告期内基金的投资策略和业绩表现说明

四季度，美股在 AI 泡沫叙事、美联储政策预期博弈以及美国政府停摆等多重因素作用下，呈震荡盘整格局，整体波动显著加大。10 月初，美国针对中方稀土出口管制措施，宣布对中国产品加征 100%关税并限制关键软件出口，叠加美国政府持续停摆，市场情绪急剧恶化，纳斯达克 100 指数单日下跌 3.49%。随后，伴随中美关系边际缓和，悲观情绪暂时修复。进入 11 月，全球对 AI 产业估值泡沫的讨论热度攀升，海外科技巨头股价走势分化，对相关板块形成压力。11 月 20 日，美股再度出现显著回调，纳斯达克 100 指数跌幅超过 2%，呈现高开低走的反转行情。一是科技股“利好兑现”引发获利了结：部分科技企业财报业绩大幅超预期，但市场解读为利好出尽，对 AI 产业盈利兑现能力的担忧仍在，加之短线获利盘集中抛售，科技板块及相关风险资产同步承压。二是美联储政策态度转鹰：当日公布的议息会议纪要及多位官员讲话释放对通胀的持续担忧，暗示降息时点或推迟，冲击依赖低利率的成长型科技股。随后市场虽有阶段性企稳，但波动仍处高

位。12 月，日元加息预期升温，引发全球套息交易逆转担忧，风险偏好再度降温。总体来看，四季度美股在政策、估值与流动性三重因素交织下，呈现高波动特征。

展望 2026 年，美股仍处于降息周期中，预计上半年就业稳定仍将是政策优先目标，而进入下半年后，通胀控制的权重或显著提升。美国经济基本面有望企稳，市场风险偏好有望回升，为股市提供一定支撑。与此同时，人工智能技术仍处于高速发展阶段，相关领域预计将持续孕育结构性机会。同时需关注潜在风险：一是美国财政赤字与债务可持续性问题的根本解决；二是在美国政策取向更趋“本国优先”的背景下，美元信用持续削弱；三是 AI 领域资本投入持续加大，但商业化落地进程不及预期，或引发对估值合理性的再评估。

本基金作为被动投资的指数基金，其投资目标是通过跟踪、复制指数，为投资者获取市场长期的平均收益。报告期内我们严格按照基金合同规定，原则上采取完全复制的方法进行投资管理，努力拟合标的指数，减小跟踪误差，将基金跟踪误差控制在较低范围之内，导致跟踪误差的主要原因是基金申购赎回、标的指数成分股调整、成分股分红和基金费用等因素。同时，本基金采用有效的量化跟踪技术，降低管理成本。

截至本报告期末万家纳斯达克 100 指数发起式 (QDII) A 的基金份额净值为 1.5015 元，本报告期基金份额净值增长率为 1.04%，同期业绩比较基准收益率为 1.17%；截至本报告期末万家纳斯达克 100 指数发起式 (QDII) C 的基金份额净值为 1.4937 元，本报告期基金份额净值增长率为 0.99%，同期业绩比较基准收益率为 1.17%。

基金报告期内 A 份额、C 份额日均跟踪偏离度分别为 0.0116%、0.0119%，年跟踪误差分别为 0.2530%、0.2485%。符合基金合同中日均跟踪偏离度的绝对值不超过 0.35%、年跟踪误差不超过 4%的规定。

#### 4.6 报告期内基金持有人数或基金资产净值预警说明

本基金为发起式基金，存续期未满三年，不适用本项说明。

## § 5 投资组合报告

### 5.1 报告期末基金资产组合情况

序号	项目	金额（人民币元）	占基金总资产的比例（%）
1	权益投资	710,605,372.29	93.16
	其中：普通股	701,265,989.66	91.94
	优先股	—	—
	存托凭证	9,339,382.63	1.22
	房地产信托凭证	—	—
2	基金投资	—	—

3	固定收益投资	-	-
	其中：债券	-	-
	资产支持证券	-	-
4	金融衍生品投资	-	-
	其中：远期	-	-
	期货	-	-
	期权	-	-
	权证	-	-
5	买入返售金融资产	-	-
	其中：买断式回购的买入返售金融资产	-	-
6	货币市场工具	-	-
7	银行存款和结算备付金合计	51,149,619.19	6.71
8	其他资产	1,001,710.49	0.13
9	合计	762,756,701.97	100.00

## 5.2 报告期末在各个国家（地区）证券市场的股票及存托凭证投资分布

国家（地区）	公允价值（人民币元）	占基金资产净值比例（%）
美国	710,605,372.29	93.97
合计	710,605,372.29	93.97

注：国家（地区）类别根据其所在的证券交易所确定。

## 5.3 报告期末按行业分类的股票及存托凭证投资组合

### 5.3.1 报告期末指数投资按行业分类的股票及存托凭证投资组合

行业类别	公允价值（人民币元）	占基金资产净值比例（%）
材料	7,801,217.11	1.03
可选消费品	95,189,151.44	12.59
必需消费品	32,558,474.69	4.31
能源	3,447,956.83	0.46
金融	2,139,930.11	0.28
医疗保健	38,574,877.63	5.10
工业	30,075,730.12	3.98
信息技术	375,671,347.51	49.68
通信服务	113,857,636.08	15.06
公用事业	10,172,730.57	1.35
房地产	1,116,320.20	0.15
合计	710,605,372.29	93.97

### 5.3.2 报告期末积极投资按行业分类的股票及存托凭证投资组合

本基金本报告期末未持有积极投资股票及存托凭证。

## 5.4 期末按公允价值占基金资产净值比例大小排序的权益投资明细

#### 5.4.1 报告期末指数投资按公允价值占基金资产净值比例大小排序的前十名股票及存托凭证投资明细

序号	公司名称 (英文)	公司名称 (中文)	证券代 码	所在证 券市场	所属 国家 (地 区)	数量 (股)	公允价值 (人 民币元)	占基金 资产净 值比例 (%)
1	NVIDIA Corp	英伟达公司	NVDA US	纳斯达克证券交易所	美国	49,061	64,312,651.94	8.50
2	Apple Inc	苹果公司	AAPL US	纳斯达克证券交易所	美国	29,833	57,006,375.16	7.54
3	Microsoft Corp	微软公司	MSFT US	纳斯达克证券交易所	美国	15,006	51,009,419.45	6.75
4	Amazon.com Inc	亚马逊公司	AMZN US	纳斯达克证券交易所	美国	21,583	35,015,991.92	4.63
5	Tesla Inc	特斯拉	TSLA US	纳斯达克证券交易所	美国	8,931	28,230,818.98	3.73
6	Meta Platforms Inc	脸书	META US	纳斯达克证券交易所	美国	5,929	27,508,429.07	3.64
7	ALPHABET INC-CL A	谷歌-A	GOOGL US	纳斯达克证券交易所	美国	11,746	25,841,369.14	3.42
8	ALPHABET INC-CL C	谷歌-C	GOOG US	纳斯达克证券交易所	美国	10,917	24,078,943.93	3.18
9	Broadcom Inc	博通公司	AVGO US	纳斯达克证券交易所	美国	9,534	23,193,053.66	3.07
10	PALANTIR TECHNOLOGIES INC-A	Palantir 公司	PLTR US	纳斯达克证券交易所	美国	12,732	15,906,968.65	2.10

注：此处所用证券代码的类别是当地市场代码。

#### 5.4.2 报告期末积极投资按公允价值占基金资产净值比例大小排序的前五名股票及存托凭证投资明细

本基金本报告期末未持有积极投资股票及存托凭证。

## 5.5 报告期末按债券信用等级分类的债券投资组合

本基金本报告期末未持有债券。

## 5.6 报告期末按公允价值占基金资产净值比例大小排名的前五名债券投资明细

本基金本报告期末未持有债券。

## 5.7 报告期末按公允价值占基金资产净值比例大小排名的前十名资产支持证券投资 明细

本基金本报告期末未持有资产支持证券。

## 5.8 报告期末按公允价值占基金资产净值比例大小排名的前五名金融衍生品投资明 细

本基金本报告期末未持有金融衍生品。

## 5.9 报告期末按公允价值占基金资产净值比例大小排序的前十名基金投资明细

本基金本报告期末未持有基金。

## 5.10 投资组合报告附注

### 5.10.1 本基金投资的前十名证券的发行主体本期是否出现被监管部门立案调查，或 在报告编制日前一年内受到公开谴责、处罚的情形

本报告期内，本基金投资的前十名证券的发行主体不存在被监管部门立案调查的，在报告编制日前一年内也不存在受到公开谴责、处罚的情况。

### 5.10.2 基金投资的前十名股票是否超出基金合同规定的备选股票库

本基金投资的前十名股票中，不存在投资于超出基金合同规定备选股票库之外的股票。

### 5.10.3 其他资产构成

序号	名称	金额（人民币元）
1	存出保证金	—
2	应收证券清算款	—
3	应收股利	182,723.14
4	应收利息	—
5	应收申购款	818,987.35
6	其他应收款	—
7	其他	—
8	合计	1,001,710.49

### 5.10.4 报告期末持有的处于转股期的可转换债券明细

本基金本报告期末未持有处于转股期的可转换债券。

## 5.10.5 报告期末前十名股票中存在流通受限情况的说明

### 5.10.5.1 报告期末指数投资前十名股票中存在流通受限情况的说明

本基金本报告期末指数投资前十名股票中不存在流通受限情况。

### 5.10.5.2 报告期末积极投资前五名股票中存在流通受限情况的说明

本基金本报告期末未持有积极投资股票。

## 5.10.6 投资组合报告附注的其他文字描述部分

本基金由于四舍五入的原因，分项之和与合计项之间可能存在尾差。

## § 6 开放式基金份额变动

单位：份

项目	万家纳斯达克 100 指数发起式 (QDII) A	万家纳斯达克 100 指数发起式 (QDII) C
报告期期初基金份额总额	329,537,212.98	176,681,295.79
报告期期间基金总申购份额	29,944,437.76	36,740,864.06
减:报告期期间基金总赎回份额	27,830,906.99	40,554,606.79
报告期期间基金拆分变动份额 (份额减少以“-”填列)	-	-
报告期期末基金份额总额	331,650,743.75	172,867,553.06

## § 7 基金管理人运用固有资金投资本基金交易明细

报告期内基金管理人未发生运用固有资金申赎及买卖本基金的情况。

## § 8 报告期末发起式基金发起资金持有份额情况

项目	持有份额总数	持有份额占基金总份额比例(%)	发起份额总数	发起份额占基金总份额比例(%)	发起份额承诺持有期限
基金管理人固有资金	10,000,000.00	1.98	10,000,000.00	1.98	自基金合同生效日起不少于 3 年
基金管理人高级管理人员	-	-	-	-	-
基金经理等人员	-	-	-	-	-
基金管理人股东	-	-	-	-	-

其他	-	-	-	-	-
合计	10,000,000.00	1.98	10,000,000.00	1.98	自基金合同生效日起不少于 3 年

## § 9 影响投资者决策的其他重要信息

### 9.1 报告期内单一投资者持有基金份额比例达到或超过 20%的情况

本基金本报告期内未出现单一投资者持有基金份额比例达到或超过 20%的情况。

## § 10 备查文件目录

### 10.1 备查文件目录

- 1、中国证监会批准本基金发行及募集的文件。
- 2、《万家纳斯达克 100 指数型发起式证券投资基金 (QDII) 基金合同》。
- 3、《万家纳斯达克 100 指数型发起式证券投资基金 (QDII) 托管协议》。
- 4、万家纳斯达克 100 指数型发起式证券投资基金 (QDII) 2025 年第 4 季度报告原文。
- 5、万家基金管理有限公司批准成立文件、营业执照、公司章程。
- 6、万家基金管理有限公司董事会决议。
- 7、本报告期内在中国证监会指定媒介公开披露的基金净值、更新招募说明书及其他临时公告。

### 10.2 存放地点

基金管理人和基金托管人的住所，并登载于基金管理人网站：[www.wjasset.com](http://www.wjasset.com)。

### 10.3 查阅方式

投资者可在营业时间至基金管理人办公场所免费查阅或登录基金管理人网站查阅。

万家基金管理有限公司

2026 年 1 月 21 日