

平安股息精选沪港深股票型证券投资基金 2025 年第 4 季度报告

2025 年 12 月 31 日

基金管理人：平安基金管理有限公司

基金托管人：中国银行股份有限公司

报告送出日期：2026 年 01 月 21 日

§1 重要提示

基金管理人的董事会及董事保证本报告所载资料不存在虚假记载、误导性陈述或重大遗漏，并对其内容的真实性、准确性和完整性承担个别及连带责任。

基金托管人中国银行股份有限公司根据本基金合同规定，于 2026 年 01 月 20 日复核了本报告中的财务指标、净值表现和投资组合报告等内容，保证复核内容不存在虚假记载、误导性陈述或者重大遗漏。

基金管理人承诺以诚实信用、勤勉尽责的原则管理和运用基金资产，但不保证基金一定盈利。基金的过往业绩并不代表其未来表现。投资有风险，投资者在作出投资决策前应仔细阅读本基金的招募说明书。

本报告中财务资料未经审计。

本报告期自 2025 年 10 月 01 日起至 12 月 31 日止。

§2 基金产品概况

基金简称	平安股息精选沪港深股票
基金主代码	004403
基金运作方式	契约型开放式
基金合同生效日	2017 年 5 月 17 日
报告期末基金份额总额	10,487,065.00 份
投资目标	本基金主要通过股息价值策略构建股票组合，在严格控制风险的前提下，力争获取超越业绩比较基准的收益，追求基金资产的长期稳定增值。
投资策略	本基金通过定量、定性相结合的方法分析宏观经济、财政及货币政策、资金供需情况等因素综合分析以及对资本市场发展趋势的判断，在评价未来一段时间各类的预期风险收益率、相关性的基础上，据此合理制定和调整股票、债券等各类资产的比例，并将重点关注债券资产的收益率。此外，本基金将持续地进行定期与不定期的资产配置风险监控，适时地做出相应的调整。
业绩比较基准	沪深 300 指数收益率×35%+恒生指数收益率（使用估值汇率折算）×35%+中证综合债券指数收益率×30%
风险收益特征	本基金为股票型基金，其长期平均风险和预期收益水平高于混合型基金、债券型基金、货币市场基金。本基金将投资港股通标的股票，需承担港股市场股价波动较大的风险、汇率风险、港股通机制下交易日不连贯可能带来的风险等。
基金管理人	平安基金管理有限公司
基金托管人	中国银行股份有限公司

下属分级基金的基金简称	平安股息精选沪港深股票 A	平安股息精选沪港深股票 C
下属分级基金的交易代码	004403	004404
报告期末下属分级基金的份额总额	7,224,844.36 份	3,262,220.64 份

§3 主要财务指标和基金净值表现

3.1 主要财务指标

单位：人民币元

主要财务指标	报告期（2025 年 10 月 1 日-2025 年 12 月 31 日）	
	平安股息精选沪港深股票 A	平安股息精选沪港深股票 C
1. 本期已实现收益	69,318.30	25,729.51
2. 本期利润	-98,160.24	-92,317.21
3. 加权平均基金份额本期利润	-0.0132	-0.0262
4. 期末基金资产净值	10,472,319.13	4,390,943.45
5. 期末基金份额净值	1.4495	1.3460

注：1. 本期已实现收益指基金本期利息收入、投资收益、其他收入（不含公允价值变动收益）扣除相关费用和信用减值损失后的余额，本期利润为本期已实现收益加上本期公允价值变动收益；

2. 所述基金业绩指标不包括持有人认购或交易基金的各项费用，计入费用后实际收益水平要低于所列数字。

3.2 基金净值表现

3.2.1 基金份额净值增长率及其与同期业绩比较基准收益率的比较

平安股息精选沪港深股票 A

阶段	净值增长率①	净值增长率标准差②	业绩比较基准收益率③	业绩比较基准收益率标准差④	①－③	②－④
过去三个月	-1.21%	0.72%	-1.82%	0.67%	0.61%	0.05%
过去六个月	-0.96%	0.70%	7.91%	0.61%	-8.87%	0.09%
过去一年	6.81%	0.79%	15.28%	0.79%	-8.47%	0.00%
过去三年	16.00%	0.90%	23.93%	0.78%	-7.93%	0.12%
过去五年	-6.44%	1.09%	6.16%	0.84%	-12.60%	0.25%
自基金合同生效起至今	44.95%	1.11%	32.90%	0.82%	12.05%	0.29%

平安股息精选沪港深股票 C

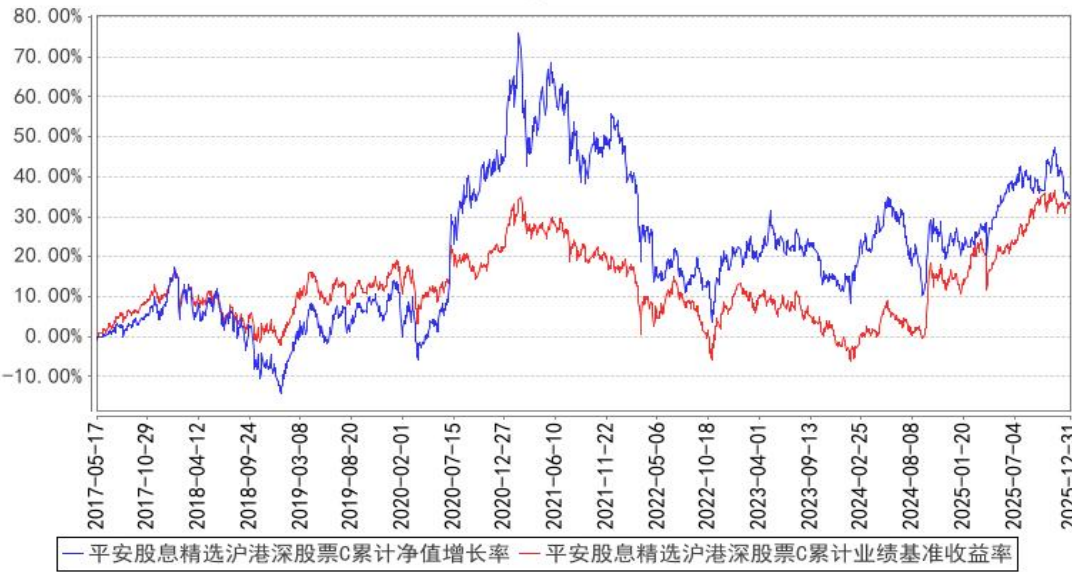
阶段	净值增长率①	净值增长率标准差②	业绩比较基准收益率③	业绩比较基准收益率标准差④	①－③	②－④
过去三个月	-1.41%	0.72%	-1.82%	0.67%	0.41%	0.05%
过去六个月	-1.36%	0.70%	7.91%	0.61%	-9.27%	0.09%
过去一年	5.96%	0.79%	15.28%	0.79%	-9.32%	0.00%
过去三年	13.27%	0.90%	23.93%	0.78%	-10.66%	0.12%
过去五年	-10.11%	1.09%	6.16%	0.84%	-16.27%	0.25%
自基金合同生效起至今	34.60%	1.11%	32.90%	0.82%	1.70%	0.29%

3.2.2 自基金合同生效以来基金累计净值增长率变动及其与同期业绩比较基准收益率变动的比较

平安股息精选沪港深股票A累计净值增长率与同期业绩比较基准收益率的历史走势对比图



平安股息精选沪港深股票C累计净值增长率与同期业绩比较基准收益率的历史走势对比图



- 注：1、本基金基金合同于 2017 年 05 月 17 日正式生效；
- 2、按照本基金的基金合同规定，基金管理人应当自基金合同生效之日起六个月内使基金的投资组合比例符合基金合同的约定，截至报告期末本基金已完成建仓。建仓期结束时各项资产配置比例符合基金合同约定。

3.3 其他指标

注：本基金本报告期内无其他指标。

§4 管理人报告

4.1 基金经理（或基金经理小组）简介

姓名	职务	任本基金的基金经理期限		证券从业年限	说明
		任职日期	离任日期		
刘杰	平安股息精选沪港深股票型证券投资基金基金经理	2022 年 6 月 10 日	—	18 年	刘杰先生，外交学院经济学硕士。曾先后担任金元证券投资银行部项目经理，天弘基金管理有限公司行业研究员、基金经理助理，英大基金管理有限公司专户投资部投资经理、基金经理等。2017 年 8 月加入平安基金管理有限公司，曾担任投资研究部投资经理。现担任平安行业先锋混合型证券投资基金、平安价值回报混合型证券投资基金、平安股息精选沪港深股票型证券投资基金基金经理。

注：1、对基金的首任基金经理，其“任职日期”为基金合同生效日，“离任日期”为根据公司决定确认的解聘日期；对此后的非首任基金经理，“任职日期”和“离任日期”分别指根据公司决定

确认的聘任日期和解聘日期。

2、证券从业的含义遵从行业协会《证券业从业人员资格管理办法》的相关规定。

4.1.1 期末兼任私募资产管理计划投资经理的基金经理同时管理的产品情况

注：无。

4.2 管理人对报告期内本基金运作遵规守信情况的说明

本报告期内，本基金管理人严格遵守《中华人民共和国证券投资基金法》等有关法律法规、中国证监会和本基金基金合同的规定，本着诚实信用、勤勉尽责的原则管理和运用基金资产，在严格控制风险的基础上，为基金份额持有人谋求最大利益。本报告期内，本基金运作整体合法合规，没有损害基金份额持有人利益。基金的投资范围、投资比例及投资组合符合有关法律法规及基金合同的规定。

4.3 公平交易专项说明

4.3.1 公平交易制度的执行情况

报告期内，本基金管理人严格执行了《证券投资基金管理公司公平交易制度指导意见》和公司制定的公平交易相关制度。

4.3.2 异常交易行为的专项说明

本基金于本报告期内不存在异常交易行为。

报告期内，所有投资组合参与的交易所公开竞价同日反向交易成交较少的单边交易量未超过该证券当日成交量的 5%。

4.4 报告期内基金的投资策略和运作分析

我们认为影响当前权益市场走势的主要因素包括国内外经济形势、国际货币环境、国际贸易关系等。国内经济走势筑稳向好的中长期趋势不变；国际贸易关系存在一定扰动因素；而内需在外部扰动后，接下来将成为国内政策重点刺激的方向，所以我们将关注内需政策的落地及基本面的改善。

因此我们认为，后续权益市场可能仍将表现为一定的分化特征。一方面，市场将继续在具备防御属性的低估值高股息品种如公用事业、大金融、交运、资源股中寻找相对确定的现金回报机会，短期可能会有一定分化的特征；同时，大消费及地产链板块中的红利品种长期逻辑仍在，部分品种甚至还有很好的股息现金回报。若结合国内外宏观经济走势、经济结构及人口特征变化趋势，在上述板块的中也将发掘到结构性投资机会。

对于本基金的操作，我们目前更看好国家一系列提振经济的政策出台后，“大金融”、“大消费”等顺周期品种的业绩与估值共振修复的机会。在近期国债收益率波动仍不改下行趋势的背景下，我们认为追求相对稳健回报的投资者正不断增加顺周期红利品种的配置，且前期的调整也提供了较好的介入机会。因此在接下来的操作中，我们继续看好稳健价值类品种的同时，将继续自下而上选取基本面稳健、具备中长期投资价值、估值及股息率具备安全边际的顺周期红利品种加入组合中，回避累计涨幅较高但基本面下行幅度较大影响分红的传统红利品种，力争更好地为持有人实现持续稳健的长期回报。

截至本期末，本产品股票仓位为 90%左右。重点持有金融、交通运输、公用事业、地产、煤炭等方向的红利品种，仍坚持自下而上为主，持股相对分散。截至 12 月 31 日，本产品相对市场主流红利风格指数仍有较明显的超额收益及绝对收益。本期操作中维持前期操作，继续持有调整较为充分的银行、煤炭、高速公路、公用事业等品种。

4.5 报告期内基金的业绩表现

截至本报告期末平安股息精选沪港深股票 A 的基金份额净值 1.4495 元，本报告期基金份额净值增长率为-1.21%，同期业绩比较基准收益率为-1.82%；截至本报告期末平安股息精选沪港深股票 C 的基金份额净值 1.3460 元，本报告期基金份额净值增长率为-1.41%，同期业绩比较基准收益率为-1.82%。

4.6 报告期内基金持有人数或基金资产净值预警说明

本基金本报告期内未出现连续 20 个工作日基金份额持有人数低于 200 人的情形。本基金本报告期内出现连续 60 个工作日基金资产净值低于 5,000 万元的情形。截至报告期末，以上情况未消除。根据 2014 年 8 月 8 日生效的《公开募集证券投资基金运作管理办法》第四十一条的规定，予以披露，且基金管理人已经向证监会报告并提出了解决方案。

§5 投资组合报告

5.1 报告期末基金资产组合情况

序号	项目	金额（元）	占基金总资产的比例（%）
1	权益投资	14,051,726.37	93.72
	其中：股票	14,051,726.37	93.72
2	基金投资	—	—
3	固定收益投资	101,009.64	0.67
	其中：债券	101,009.64	0.67
	资产支持证券	—	—
4	贵金属投资	—	—

5	金融衍生品投资	-	-
6	买入返售金融资产	-	-
	其中：买断式回购的买入返售金融资产	-	-
7	银行存款和结算备付金合计	713,355.96	4.76
8	其他资产	127,902.18	0.85
9	合计	14,993,994.15	100.00

注：本基金本报告期末通过港股通交易机制投资的港股公允价值为 9,326,774.37 元，占净值比例 62.75%。

5.2 报告期末按行业分类的股票投资组合

5.2.1 报告期末按行业分类的境内股票投资组合

代码	行业类别	公允价值（元）	占基金资产净值比例（%）
A	农、林、牧、渔业	-	-
B	采矿业	423,430.00	2.85
C	制造业	1,339,146.00	9.01
D	电力、热力、燃气及水生产和供应业	-	-
E	建筑业	-	-
F	批发和零售业	-	-
G	交通运输、仓储和邮政业	657,452.00	4.42
H	住宿和餐饮业	-	-
I	信息传输、软件和信息技术服务业	-	-
J	金融业	2,007,396.00	13.51
K	房地产业	-	-
L	租赁和商务服务业	-	-
M	科学研究和技术服务业	-	-
N	水利、环境和公共设施管理业	-	-
O	居民服务、修理和其他服务业	-	-
P	教育	-	-
Q	卫生和社会工作	-	-
R	文化、体育和娱乐业	297,528.00	2.00
S	综合	-	-
	合计	4,724,952.00	31.79

5.2.2 报告期末按行业分类的港股通投资股票投资组合

行业类别	公允价值（人民币）	占基金资产净值比例（%）
原材料	455,728.68	3.07
周期性消费品	-	-
非周期性消费品	-	-

能源	2,013,503.18	13.55
金融	3,426,310.88	23.05
医疗	-	-
工业	1,227,909.53	8.26
地产业	941,487.63	6.33
信息科技	-	-
电信服务	442,758.44	2.98
公用事业	819,076.03	5.51
合计	9,326,774.37	62.75

注：以上分类采用全球行业分类标准。

5.3 期末按公允价值占基金资产净值比例大小排序的股票投资明细

5.3.1 报告期末按公允价值占基金资产净值比例大小排序的前十名股票投资明细

序号	股票代码	股票名称	数量（股）	公允价值（元）	占基金资产净值比例（%）
1	02328	中国财险	52,000	768,387.32	5.17
2	01288	农业银行	124,000	647,355.84	4.36
3	03618	重庆农村商业银行	112,000	622,137.94	4.19
4	00995	安徽皖通高速公路	52,000	614,334.12	4.13
5	00177	江苏宁沪高速公路	68,000	613,575.41	4.13
6	01088	中国神华	17,500	613,286.38	4.13
7	01171	兖矿能源	66,000	573,472.44	3.86
8	002966	苏州银行	62,600	518,954.00	3.49
9	00270	粤海投资	84,000	515,160.56	3.47
10	002807	江阴银行	112,400	513,668.00	3.46

5.4 报告期末按债券品种分类的债券投资组合

序号	债券品种	公允价值（元）	占基金资产净值比例（%）
1	国家债券	101,009.64	0.68
2	央行票据	-	-
3	金融债券	-	-
	其中：政策性金融债	-	-
4	企业债券	-	-
5	企业短期融资券	-	-
6	中期票据	-	-
7	可转债（可交换债）	-	-
8	同业存单	-	-
9	其他	-	-
10	合计	101,009.64	0.68

5.5 报告期末按公允价值占基金资产净值比例大小排序的前五名债券投资明细

序号	债券代码	债券名称	数量（张）	公允价值（元）	占基金资产净值比例（%）
1	019773	25 国债 08	1,000	101,009.64	0.68

5.6 报告期末按公允价值占基金资产净值比例大小排序的前十名资产支持证券投资
明细

注：本基金本报告期末未持有资产支持证券。

5.7 报告期末按公允价值占基金资产净值比例大小排序的前五名贵金属投资明细

注：本基金本报告期末未持有贵金属投资。

5.8 报告期末按公允价值占基金资产净值比例大小排序的前五名权证投资明细

注：本基金本报告期末未持有权证。

5.9 报告期末本基金投资的股指期货交易情况说明

5.9.1 报告期末本基金投资的股指期货持仓和损益明细

注：本基金本报告期无股指期货投资。

5.9.2 本基金投资股指期货的投资政策

本基金本报告期无股指期货投资。

5.10 报告期末本基金投资的国债期货交易情况说明

5.10.1 本期国债期货投资政策

本基金本报告期无国债期货投资。

5.10.2 报告期末本基金投资的国债期货持仓和损益明细

注：本基金本报告期内无国债期货投资。

5.10.3 本期国债期货投资评价

本基金本报告期无国债期货投资。

5.11 投资组合报告附注

5.11.1 本基金投资的前十名证券的发行主体本期是否出现被监管部门立案调查，或
在报告编制日前一年内受到公开谴责、处罚的情形

根据发布的相关公告，本基金投资的前十名证券的发行主体中，重庆农村商业银行股份有限公司、中国农业银行股份有限公司、江苏江阴农村商业银行股份有限公司、中国人民财产保险股

份有限公司在本报告编制日前一年内受到监管部门的公开谴责或处罚。

本基金投资上述证券的投资决策程序符合相关法律法规和公司制度的要求。

5.11.2 基金投资的前十名股票是否超出基金合同规定的备选股票库

基金投资的前十名股票中，没有投资超出基金合同规定备选库以外的股票。

5.11.3 其他资产构成

序号	名称	金额（元）
1	存出保证金	3,880.98
2	应收证券清算款	74,289.29
3	应收股利	26,414.72
4	应收利息	—
5	应收申购款	23,317.19
6	其他应收款	—
7	其他	—
8	合计	127,902.18

5.11.4 报告期末持有的处于转股期的可转换债券明细

注：本基金本报告期末未持有处于转股期的可转换债券。

5.11.5 报告期末前十名股票中存在流通受限情况的说明

注：本基金本报告期末前十名股票中无流通受限的股票。

5.11.6 投资组合报告附注的其他文字描述部分

由于四舍五入原因，分项之和与合计可能有尾差。

§6 开放式基金份额变动

单位：份

项目	平安股息精选沪港深股票 A	平安股息精选沪港深股票 C
报告期期初基金份额总额	7,663,867.59	3,372,621.09
报告期期间基金总申购份额	550,785.43	2,249,443.92
减：报告期期间基金总赎回份额	989,808.66	2,359,844.37
报告期期间基金拆分变动份额（份额减少以“-”填列）	—	—
报告期期末基金份额总额	7,224,844.36	3,262,220.64

§7 基金管理人运用固有资金投资本基金情况

7.1 基金管理人持有本基金份额变动情况

注：无。

7.2 基金管理人运用固有资金投资本基金交易明细

注：无。

§8 影响投资者决策的其他重要信息

8.1 报告期内单一投资者持有基金份额比例达到或超过 20%的情况

注：无。

8.2 影响投资者决策的其他重要信息

无。

§9 备查文件目录

9.1 备查文件目录

- (1) 中国证监会准予平安股息精选沪港深股票型证券投资基金募集注册的文件
- (2) 平安股息精选沪港深股票型证券投资基金基金合同
- (3) 平安股息精选沪港深股票型证券投资基金托管协议
- (4) 法律意见书
- (5) 基金管理人业务资格批件、营业执照和公司章程

9.2 存放地点

深圳市福田区福田街道益田路 5033 号平安金融中心 34 层

9.3 查阅方式

- (1) 投资者可在营业时间免费查阅，也可按工本费购买复印件
- (2) 投资者对本报告书如有疑问，可咨询本基金管理人平安基金管理有限公司，客户服务电话：400-800-4800（免长途话费）

平安基金管理有限公司

2026 年 01 月 21 日