

易方达恒生港股通创新药交易型开放式指数证券投资基金 发起式联接基金

2025 年第 4 季度报告

2025 年 12 月 31 日

基金管理人：易方达基金管理有限公司

基金托管人：招商银行股份有限公司

报告送出日期：二〇二六年一月二十二日

§ 1 重要提示

基金管理人的董事会及董事保证本报告所载资料不存在虚假记载、误导性陈述或重大遗漏，并对其内容的真实性、准确性和完整性承担个别及连带责任。

基金托管人招商银行股份有限公司根据本基金合同规定，于 2026 年 1 月 20 日复核了本报告中的财务指标、净值表现和投资组合报告等内容，保证复核内容不存在虚假记载、误导性陈述或者重大遗漏。

基金管理人承诺以诚实信用、勤勉尽责的原则管理和运用基金资产，但不保证基金一定盈利。

基金的过往业绩并不代表其未来表现。投资有风险，投资者在作出投资决策前应仔细阅读本基金的招募说明书。

本报告中财务资料未经审计。

本报告期自 2025 年 10 月 1 日起至 12 月 31 日止。

§ 2 基金产品概况

2.1 基金产品概况

基金简称	易方达恒生港股通创新药 ETF 联接发起式
基金主代码	024328
基金运作方式	契约型开放式
基金合同生效日	2025 年 6 月 17 日
报告期末基金份额总额	822,469,961.04 份
投资目标	紧密跟踪业绩比较基准，追求跟踪偏离度和跟踪误差的最小化。
投资策略	本基金为易方达恒生港股通创新药 ETF 的联接基金，主要通过投资于易方达恒生港股通创新药 ETF 实现对业绩比较基准的紧密跟踪，力争将日均跟踪偏离度的绝对值控制在 0.35% 以内，年化跟踪误差控制在 4% 以内，主要投资策略包括目标 ETF 投资

	策略、股票（含存托凭证）投资策略、债券和货币市场工具投资策略、衍生品投资策略、参与转融通证券出借业务策略、融资业务策略等。	
业绩比较基准	恒生港股通创新药指数收益率（使用估值汇率折算） $\times 95\%$ + 活期存款利率（税后） $\times 5\%$	
风险收益特征	<p>本基金为 ETF 联接基金，预期风险与预期收益水平高于混合型基金、债券型基金与货币市场基金。本基金主要通过投资于目标 ETF 实现对业绩比较基准的紧密跟踪。因此，本基金的业绩表现与标的指数的表现密切相关。</p> <p>本基金通过内地与香港股票市场交易互联互通机制投资于香港证券市场，除了需要承担市场波动风险等一般投资风险之外，本基金还面临汇率风险、投资于香港证券市场的风险、通过内地与香港股票市场交易互联互通机制投资的风险等特有风险。本基金通过内地与香港股票市场交易互联互通机制投资的风险详见招募说明书。</p>	
基金管理人	易方达基金管理有限公司	
基金托管人	招商银行股份有限公司	
下属分级基金的基金简称	易方达恒生港股通创新药 ETF 联接发起式 A	易方达恒生港股通创新药 ETF 联接发起式 C
下属分级基金的交易代码	024328	024329
报告期末下属分级基金的份额总额	148,561,199.17 份	673,908,761.87 份

2.1.1 目标基金基本情况

基金名称	易方达恒生港股通创新药交易型开放式指数证券投资基金
基金主代码	159316

基金运作方式	交易型开放式
基金合同生效日	2025 年 3 月 18 日
基金份额上市的证券交易所	深圳证券交易所
上市日期	2025 年 3 月 26 日
基金管理人名称	易方达基金管理有限公司
基金托管人名称	招商银行股份有限公司

2.1.2 目标基金产品说明

投资目标	紧密跟踪标的指数，追求跟踪偏离度和跟踪误差的最小化。
投资策略	本基金主要采取完全复制法，即完全按照标的指数的成份股组成及其权重构建基金股票投资组合，并根据标的指数成份股及其权重的变动进行相应调整。但在因特殊情形导致基金无法完全投资于标的指数成份股时，基金管理人可采取包括成份股替代策略在内的其他指数投资技术适当调整基金投资组合，以达到紧密跟踪标的指数的目的。本基金力争将日均跟踪偏离度的绝对值控制在 0.35% 以内，年化跟踪误差控制在 3% 以内。此外，本基金将以降低跟踪误差和流动性管理为目的，综合考虑流动性和收益性，适当参与债券和货币市场工具的投资。为更好地实现投资目标，本基金可投资股指期货、国债期货、股票期权。在加强风险防范并遵守审慎原则的前提下，本基金可根据投资管理的需要参与转融通证券出借业务，并可根据相关法律法规参与融资业务。
业绩比较基准	恒生港股通创新药指数收益率（使用估值汇率折算）
风险收益特征	本基金为股票型基金，预期风险与预期收益水平高于混合型基金、债券型基金与货币市场基金。本基金为指数型基金，主要采用完全复制法跟踪标的指数的表现，具有与标的指数相似的风险收益特征。 本基金通过内地与香港股票市场交易互联互通机制投资于香港证券市场，除了需要承担市场波动风险等一般投资风险之外，本基金还面临汇率风险、投资于香港证券市场的风险、通过内地与香港股票市场交易互联互通机制投资的风险等特有风险。本基金通过内地与香港股票市场交易互联互通机制投资的风险详见招募说明书。

§ 3 主要财务指标和基金净值表现

3.1 主要财务指标

单位：人民币元

主要财务指标	报告期 (2025 年 10 月 1 日-2025 年 12 月 31 日)	
	易方达恒生港股通创新药 ETF 联接发起式 A	易方达恒生港股通创新药 ETF 联接发起式 C
1.本期已实现收益	-649,705.35	-3,388,978.36
2.本期利润	-30,106,630.01	-137,795,174.44
3.加权平均基金份额本期利润	-0.2284	-0.2309
4.期末基金资产净值	149,526,422.19	677,202,298.06
5.期末基金份额净值	1.0065	1.0049

注：1.所述基金业绩指标不包括持有人认购或交易基金的各项费用，计入费用后实际收益水平要低于所列数字。

2.本期已实现收益指基金本期利息收入、投资收益、其他收入（不含公允价值变动收益）扣除相关费用和信用减值损失后的余额，本期利润为本期已实现收益加上本期公允价值变动收益。

3.2 基金净值表现

3.2.1 本报告期基金份额净值增长率及其与同期业绩比较基准收益率的比较

易方达恒生港股通创新药 ETF 联接发起式 A：

阶段	净值增长率①	净值增长率标准差②	业绩比较基准收益率③	业绩比较基准收益率标准差④	①—③	②—④
过去三个月	-19.14%	1.81%	-19.32%	1.86%	0.18%	-0.05%
过去六个月	-0.44%	2.00%	1.08%	2.08%	-1.52%	-0.08%
过去一年	-	-	-	-	-	-
过去三年	-	-	-	-	-	-

过去五年	-	-	-	-	-	-
自基金合同生效起至今	0.65%	1.94%	-3.27%	2.10%	3.92%	-0.16%

易方达恒生港股通创新药 ETF 联接发起式 C:

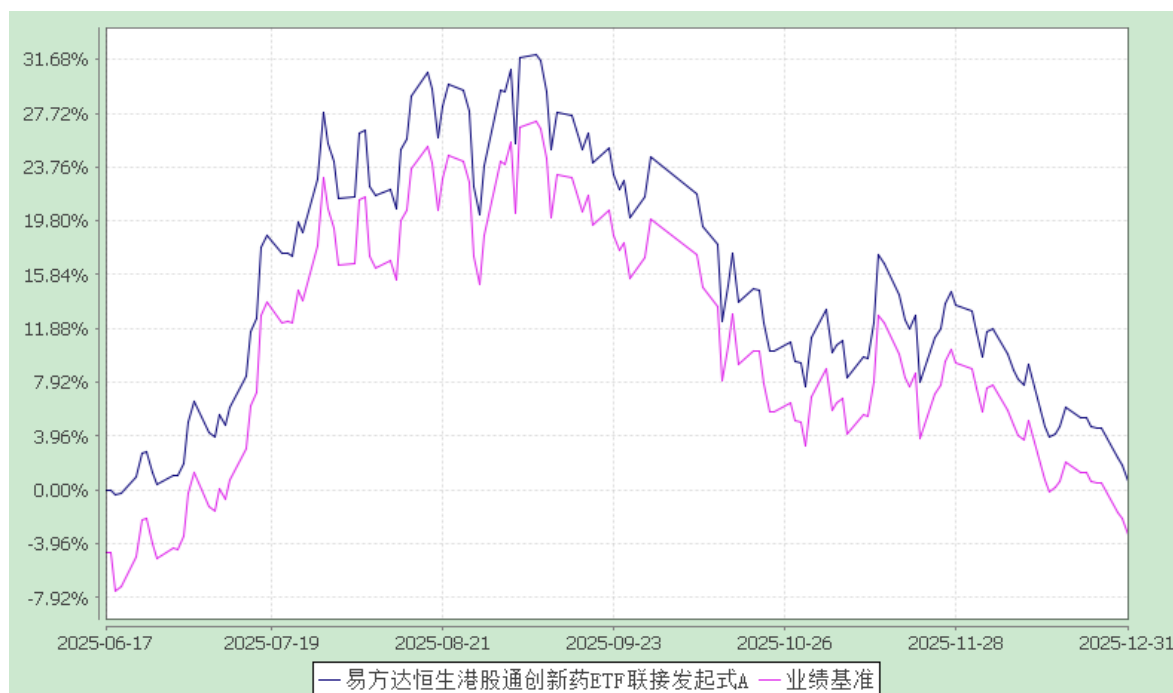
阶段	净值增长率①	净值增长率标准差②	业绩比较基准收益率③	业绩比较基准收益率标准差④	①—③	②—④
过去三个月	-19.19%	1.81%	-19.32%	1.86%	0.13%	-0.05%
过去六个月	-0.58%	2.00%	1.08%	2.08%	-1.66%	-0.08%
过去一年	-	-	-	-	-	-
过去三年	-	-	-	-	-	-
过去五年	-	-	-	-	-	-
自基金合同生效起至今	0.49%	1.94%	-3.27%	2.10%	3.76%	-0.16%

3.2.2 自基金合同生效以来基金累计净值增长率变动及其与同期业绩比较基准收益率变动的比较

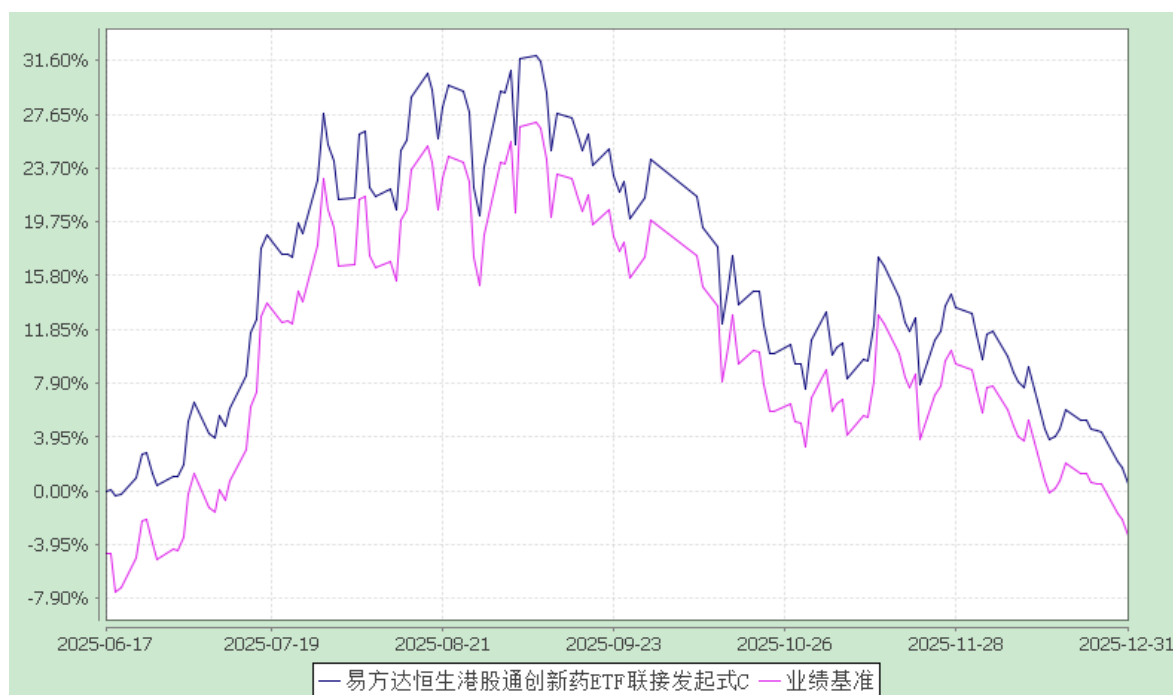
易方达恒生港股通创新药交易型开放式指数证券投资基金发起式联接基金
累计净值增长率与业绩比较基准收益率的历史走势对比图

(2025 年 6 月 17 日至 2025 年 12 月 31 日)

易方达恒生港股通创新药 ETF 联接发起式 A:



易方达恒生港股通创新药 ETF 联接发起式 C:



注：1.本基金的业绩比较基准已经转换为以人民币计价。

2.本基金合同于2025年6月17日生效，截至报告期末本基金合同生效未满一年。

3.按基金合同和招募说明书的约定，本基金的建仓期为六个月，建仓期结束时各项资产配置比例符合基金合同的有关约定。

§ 4 管理人报告

4.1 基金经理（或基金经理小组）简介

姓名	职务	任本基金的基金 经理期限		证券 从业 年限	说明
		任职 日期	离任 日期		
成曦	本基金的基金经理，易方达创业板 ETF 联接、易方达深证 100ETF、易方达创业板 ETF、易方达上证科创板 50ETF、易方达上证科创 50ETF 联接、易方达中证科创创业 50ETF、易方达中证港股通中国 100ETF、易方达中证港股通医药卫生综合 ETF 联接发起式、易方达深证 50ETF、易方达中证港股通中国 100ETF 联接发起式、易方达恒生港股通高股息低波动 ETF、易方达恒生港股通高股息低波动 ETF 联接发起式、易方达恒生港股通创新药 ETF、易方达恒生 ETF（QDII）、易方达恒生生物科技 ETF 的基金经理，指数研究部总经理助理	2025-06-17	-	17 年	硕士研究生，具有基金从业资格。曾任华泰联合证券资产管理部研究员，易方达基金管理有限公司集中交易室交易员、指数与量化投资部指数基金运作专员、基金经理助理，易方达深证 100ETF 联接、易方达中小板指数（LOF）、易方达银行分级、易方达生物分级、易方达重组分级、易方达深证成指 ETF、易方达深证成指 ETF 联接、易方达 MSCI 中国 A 股国际通 ETF、易方达恒生国企 ETF 联接（QDII）、易方达原油（QDII-LOF-FOF）、易方达纳斯达克 100 指数（QDII-LOF）、易方达恒生国企（QDII-ETF）、易方达 MSCI 中国 A 股国际通 ETF 联接发起式、易方达上证 50ETF、易方达上证 50ETF 联接发起式、易方达中证香港证券投资主题 ETF、易方达中证创新药产业 ETF、易方达中证智能电动汽车 ETF、易方达恒生科技 ETF（QDII）、易方达中证沪港深 500ETF、易方达中证科创创业 50 联接、易方达中证稀土产业 ETF、易方达中证沪港深 300ETF、易方达中证消费

					电子主题 ETF、易方达中证港股通医药卫生综合 ETF、易方达中证消费 50ETF、易方达恒生科技 ETF 联接（QDII）的基金经理。
--	--	--	--	--	--

注：1.对基金的首任基金经理，其“任职日期”为基金合同生效日，“离任日期”为根据公司决定确定的解聘日期；对此后的非首任基金经理，“任职日期”和“离任日期”分别指根据公司决定确定的聘任日期和解聘日期。

2.证券从业的含义遵从行业协会相关规定。

4.2 管理人对报告期内本基金运作合规守信情况的说明

本报告期内，本基金管理人严格遵守《证券投资基金法》等有关法律法规及基金合同、基金招募说明书等有关基金法律文件的规定，以取信于市场、取信于社会投资公众为宗旨，本着诚实信用、勤勉尽责的原则管理和运用基金资产，在控制风险的前提下，为基金份额持有人谋求最大利益。在本报告期内，基金运作合法合规，无损害基金份额持有人利益的行为。

4.3 公平交易专项说明

4.3.1 公平交易制度的执行情况

本基金管理人主要通过建立有纪律、规范化的投资研究、决策流程和交易流程，以及强化事后监控分析来确保公平对待不同投资组合，切实防范利益输送。本基金管理人制定了严格的投资权限管理制度、投资备选库管理制度和集中交易制度等，并重视交易执行环节的公平交易措施，通过投资交易系统内的公平交易模块，以尽可能确保公平对待各投资组合。本报告期内，公平交易制度总体执行情况良好。

4.3.2 异常交易行为的专项说明

本报告期内，公司旗下所有投资组合参与的交易所公开竞价交易中，同日反向交易成交较少的单边交易量超过该证券当日成交量的 5% 的交易共 36 次，其中 33 次为指数量化投资组合因投资策略需要和其他组合发生的反向交易，3 次为不同基金经理管理的基金因投资策略不同而发生的反向交易，有关基金经理按规定履行了审批程序。

本报告期内，未发现本基金有可能导致不公平交易和利益输送的异常交易。

4.4 报告期内基金投资策略和运作分析

本基金为易方达恒生港股通创新药 ETF 的联接基金，报告期内主要通过投资易

方达恒生港股通创新药 ETF 实现对业绩比较基准的紧密跟踪。易方达恒生港股通创新药 ETF 跟踪恒生港股通创新药指数，该指数反映可经港股通买卖，业务与创新药研究、开发及生产相关的香港上市公司表现。

2025 年四季度，港股创新药指数呈现震荡调整态势，虽受年末市场风险偏好下降及产品出海季节性趋势等因素影响整体表现承压，但板块核心资产韧性凸显，未改变中长期向上趋势。基本面方面，行业“国际化+商业化”转型持续落地，头部企业核心管线临床价值兑现，国产创新药海外临床推进与授权合作有序开展，叠加国内医保政策优化红利持续释放，产业高质量发展根基进一步夯实。资金流向层面，南向资金配置节奏阶段性放缓，但海外专业医疗基金对核心创新药企的配置比例保持稳定，板块流动性受短期资金波动影响但整体可控。产业格局上，分化态势持续加剧，拥有原创性技术、差异化管线及明确商业化前景的头部企业估值溢价进一步凸显，产业集中度稳步提升，强者恒强的竞争格局更加固化。综合来看，四季度港股创新药板块在资金面阶段性承压下呈现震荡调整格局，但产业基本面持续向好，临床价值导向与全球化布局仍是核心驱动力，板块中长期投资价值与产业生态优化趋势未变。报告期内，以港币作为计价货币的恒生港股通创新药指数下跌 19.42%。

恒生港股通创新药指数聚焦中国创新药产业发展动态，涵盖生物医药、基因治疗、新型疫苗等前沿领域，全面覆盖创新药产业链各核心环节。2025 年三季度指数修订后，进一步聚焦核心创新药产业，“创新药纯度”显著提升。作为全球生物科技公司重要上市地，港股市场汇聚了大量具备国际竞争力的中国创新药企，为该指数提供了优质标的储备，其既深度受益于中国医疗健康需求持续增长，又能充分对接全球医药市场，是投资者布局港股创新药产业的有效工具。

本报告期涵盖本基金的建仓期，建仓期间内本基金采取相对灵活以及审慎的建仓策略，在严格按照基金合同要求以及尽量减少市场冲击的原则下进行基金的建仓工作。在基金的正常运作期，本基金在投资运作过程中严格遵守基金合同，坚持既定的指数化投资策略，依据基金申赎变动等情况进行日常组合管理，力求跟踪误差最小化。

4.5 报告期内基金的业绩表现

截至报告期末，本基金 A 类基金份额净值为 1.0065 元，本报告期份额净值增长率为-19.14%，同期业绩比较基准收益率为-19.32%；C 类基金份额净值为 1.0049 元，本报告期份额净值增长率为-19.19%，同期业绩比较基准收益率为-19.32%。年化跟踪

误差 0.78%，在合同规定的目标控制范围之内。

4.6 报告期内基金持有人数或基金资产净值预警说明

本基金为发起式基金且发起资金持有期限不满三年，不适用《公开募集证券投资基金运作管理办法》关于“基金份额持有人数量不满二百人或者基金资产净值低于五千万元”的披露规定。

§ 5 投资组合报告

5.1 报告期末基金资产组合情况

序号	项目	金额(元)	占基金总资产的比例(%)
1	权益投资	-	-
	其中：股票	-	-
2	基金投资	781,888,652.85	90.37
3	固定收益投资	-	-
	其中：债券	-	-
	资产支持证券	-	-
4	贵金属投资	-	-
5	金融衍生品投资	-	-
6	买入返售金融资产	-	-
	其中：买断式回购的买入返售金融资产	-	-
7	银行存款和结算备付金合计	64,240,051.61	7.43
8	其他资产	19,034,384.50	2.20
9	合计	865,163,088.96	100.00

5.2 期末投资目标基金明细

序号	基金名称	基金类型	运作方式	管理人	公允价值(元)	占基金资产净值比例
----	------	------	------	-----	---------	-----------

						(%)
1	易方达恒生港股通创新药交易型开放式指数证券投资基金	股票型	交易型开放式	易方达基金管理有限公司	781,888,652.85	94.58

5.3 报告期末按行业分类的股票投资组合

5.3.1 报告期末按行业分类的境内股票投资组合

本基金本报告期末未持有境内股票。

5.4 期末按公允价值占基金资产净值比例大小排序的股票投资明细

5.4.1 报告期末按公允价值占基金资产净值比例大小排序的前十名股票投资明细

本基金本报告期末未持有股票。

5.5 报告期末按债券品种分类的债券投资组合

本基金本报告期末未持有债券。

5.6 报告期末按公允价值占基金资产净值比例大小排序的前五名债券投资明细

本基金本报告期末未持有债券。

5.7 报告期末按公允价值占基金资产净值比例大小排序的前十名资产支持证券投资明细

本基金本报告期末未持有资产支持证券。

5.8 报告期末按公允价值占基金资产净值比例大小排序的前五名贵金属投资明细

本基金本报告期末未持有贵金属。

5.9 报告期末按公允价值占基金资产净值比例大小排序的前五名权证投资明细

本基金本报告期末未持有权证。

5.10 报告期末本基金投资的股指期货交易情况说明

本基金本报告期末未投资股指期货。

5.11 报告期末本基金投资的国债期货交易情况说明

本基金本报告期末未投资国债期货。

5.12 投资组合报告附注

5.12.1 基金管理人未发现本基金投资的前十名证券的发行主体出现本期被监管部门立案调查，或在报告编制日前一年内受到公开谴责、处罚的情形。

5.12.2 本基金本报告期末未持有股票，不存在投资的前十名股票超出基金合同规定的备选股票库情况。

5.12.3 其他资产构成

序号	名称	金额（元）
1	存出保证金	214,603.33
2	应收证券清算款	-
3	应收股利	-
4	应收利息	-
5	应收申购款	18,819,781.17
6	其他应收款	-
7	其他	-
8	合计	19,034,384.50

5.12.4 报告期末持有的处于转股期的可转换债券明细

本基金本报告期末未持有处于转股期的可转换债券。

5.12.5 报告期末前十名股票中存在流通受限情况的说明

本基金本报告期末未持有股票。

§ 6 开放式基金份额变动

单位：份

项目	易方达恒生港股通 创新药ETF联接发起 式A	易方达恒生港股通 创新药ETF联接发起 式C
报告期期初基金份额总额	101,194,550.68	512,262,375.96
报告期期间基金总申购份额	98,006,284.98	608,269,809.10
减：报告期期间基金总赎回份额	50,639,636.49	446,623,423.19
报告期期间基金拆分变动份额（份 额减少以“-”填列）	-	-
报告期期末基金份额总额	148,561,199.17	673,908,761.87

§ 7 基金管理人运用固有资金投资本基金情况

7.1 基金管理人持有本基金份额变动情况

单位：份

项目	易方达恒生港股通创新药 ETF 联接发起式 A	易方达恒生港股通创新药 ETF 联接发起式 C
报告期期初管理人持有的本基金份额	10,000,416.70	-
报告期期间买入/申购总份额	-	-
报告期期间卖出/赎回总份额	-	-
报告期期末管理人持有的本基金份额	10,000,416.70	-
报告期期末持有的本基金份额占基金总份额比例（%）	6.7315	-

7.2 基金管理人运用固有资金投资本基金交易明细

本报告期内基金管理人未运用固有资金申购、赎回、买卖本基金份额。

§ 8 报告期末发起式基金发起资金持有份额情况

项目	持有份额总数	持有份额占基金总份额比例	发起份额总数	发起份额占基金总份额比例	发起份额承诺持有期限
基金管理人固有资金	10,000,416.70	1.2159%	10,000,416.70	1.2159%	不少于 3 年
基金管理人高级管理人员	-	-	-	-	-
基金经理等人员	-	-	-	-	-
基金管理人股东	-	-	-	-	-
其他	-	-	-	-	-
合计	10,000,416.70	1.2159%	10,000,416.70	1.2159%	-

§ 9 备查文件目录

9.1 备查文件目录

1. 中国证监会准予易方达恒生港股通创新药交易型开放式指数证券投资基金发起式联接基金注册的文件；

2. 《易方达恒生港股通创新药交易型开放式指数证券投资基金发起式联接基金基金合同》；

3.《易方达恒生港股通创新药交易型开放式指数证券投资基金发起式联接基金托管协议》;

4.《易方达基金管理有限公司开放式基金业务规则》;

5.基金管理人业务资格批件、营业执照。

9.2存放地点

广东省广州市天河区珠江东路 30 号 42 层。

9.3查阅方式

投资者可在营业时间免费查阅，也可按工本费购买复印件。

易方达基金管理有限公司

二〇二六年一月二十二日