

嘉实双季欣享 6 个月持有期债券型证券投资  
基金  
2025 年第 4 季度报告

2025 年 12 月 31 日

基金管理人：嘉实基金管理有限公司

基金托管人：交通银行股份有限公司

报告送出日期：2026 年 1 月 22 日

§1 重要提示

基金管理人的董事会及董事保证本报告所载资料不存在虚假记载、误导性陈述或重大遗漏，并对其内容的真实性、准确性和完整性承担个别及连带责任。

基金托管人交通银行股份有限公司根据本基金合同规定，于 2026 年 01 月 20 日复核了本报告中的财务指标、净值表现和投资组合报告等内容，保证复核内容不存在虚假记载、误导性陈述或者重大遗漏。

基金管理人承诺以诚实信用、勤勉尽责的原则管理和运用基金资产，但不保证基金一定盈利。基金的过往业绩并不代表其未来表现。投资有风险，投资者在作出投资决策前应仔细阅读本基金的招募说明书。

本报告中财务资料未经审计。  
本报告期自 2025 年 10 月 01 日起至 2025 年 12 月 31 日止。

§2 基金产品概况

基金简称	嘉实双季欣享 6 个月持有债券
基金主代码	019715
基金运作方式	契约型开放式
基金合同生效日	2024 年 4 月 29 日
报告期末基金份额总额	55,830,148.15 份
投资目标	本基金在严格控制风险的前提下，通过积极主动的投资管理，力争实现基金资产的长期稳健增值。
投资策略	债券等固定收益类资产的投资策略：本基金通过综合分析国内外宏观经济态势、利率走势、收益率曲线变化趋势和信用风险变化等因素，并结合各种固定收益类资产在特定经济形势下的估值水平、预期收益和预期风险特征，在符合本基金相关投资比例规定的前提下，决定组合的久期水平、期限结构和类属配置，并在此基础之上实施积极的债券投资组合管理，力争获取较高的投资收益。 可转换债券与可交换债券投资策略：本基金将借鉴信用债的基本面研究，从行业基本面、公司的行业地位、竞争优势、盈利能力、治理结构等方面进行考察，精选信用违约风险小的可转换债券/可交换债券进行投资。本基金将在定量分析与主动研究相结合的基础上，结合可转换债券/可交换债券的交易价格、转换条件以及转股价值，制定相应的投资策略以及选择合适的转换时机。 衍生品投资策略：本基金的衍生品投资将严格遵守中国证监会及相关法律法规的约束，合理利用国债期货、信

	用衍生品等衍生工具，将根据风险管理的原则，以对冲投资组合的风险、有效管理现金流量或降低建仓或调仓过程中的冲击成本等。	
业绩比较基准	中债总全价指数收益率*95%+一年期定期存款利率(税后)*5%	
风险收益特征	本基金为债券型证券投资基金，其预期收益及预期风险水平高于货币市场基金，但低于混合型基金和股票型基金。	
基金管理人	嘉实基金管理有限公司	
基金托管人	交通银行股份有限公司	
下属分级基金的基金简称	嘉实双季欣享 6 个月持有债券 A	嘉实双季欣享 6 个月持有债券 C
下属分级基金的交易代码	019715	019716
报告期末下属分级基金的份额总额	15,182,524.86 份	40,647,623.29 份

§3 主要财务指标和基金净值表现

3.1 主要财务指标

单位：人民币元

主要财务指标	报告期（2025 年 10 月 1 日-2025 年 12 月 31 日）	
	嘉实双季欣享 6 个月持有债券 A	嘉实双季欣享 6 个月持有债券 C
1. 本期已实现收益	128,794.10	344,106.19
2. 本期利润	86,302.98	212,111.90
3. 加权平均基金份额本期利润	0.0056	0.0049
4. 期末基金资产净值	16,132,640.74	43,079,884.82
5. 期末基金份额净值	1.0626	1.0598

注：（1）本期已实现收益指基金本期利息收入、投资收益、其他收入（不含公允价值变动收益）扣除相关费用和信用减值损失后的余额，本期利润为本期已实现收益加上本期公允价值变动收益。

（2）上述基金业绩指标不包括持有人认购或交易基金的各项费用，计入费用后实际收益水平要低于所列数字。

3.2 基金净值表现

3.2.1 基金份额净值增长率及其与同期业绩比较基准收益率的比较

嘉实双季欣享 6 个月持有债券 A

阶段	净值增长率①	净值增长率标准差②	业绩比较基准收益率③	业绩比较基准收益率标准差④	①—③	②—④
----	--------	-----------	------------	---------------	-----	-----

过去三个月	0.53%	0.10%	-0.11%	0.07%	0.64%	0.03%
过去六个月	2.16%	0.11%	-1.56%	0.08%	3.72%	0.03%
过去一年	4.01%	0.10%	-2.13%	0.10%	6.14%	0.00%
自基金合同生效起至今	6.26%	0.09%	1.67%	0.10%	4.59%	-0.01%

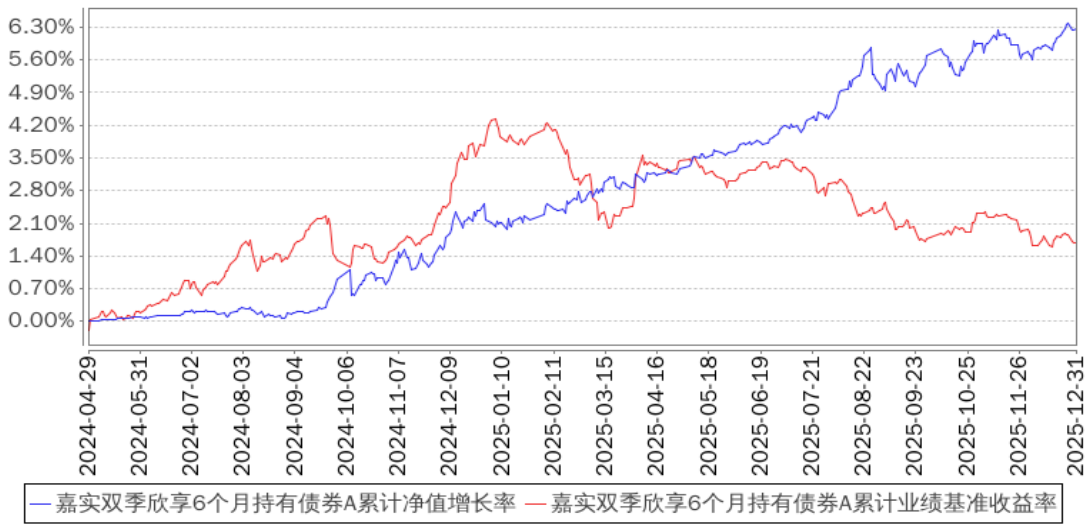
嘉实双季欣享 6 个月持有债券 C

阶段	净值增长率①	净值增长率标准差②	业绩比较基准收益率③	业绩比较基准收益率标准差④	①-③	②-④
过去三个月	0.48%	0.10%	-0.11%	0.07%	0.59%	0.03%
过去六个月	2.07%	0.11%	-1.56%	0.08%	3.63%	0.03%
过去一年	3.84%	0.10%	-2.13%	0.10%	5.97%	0.00%
自基金合同生效起至今	5.98%	0.10%	1.67%	0.10%	4.31%	0.00%

3.2.2 自基金合同生效以来基金累计净值增长率变动及其与同期业绩比较基准收益率变动的比较

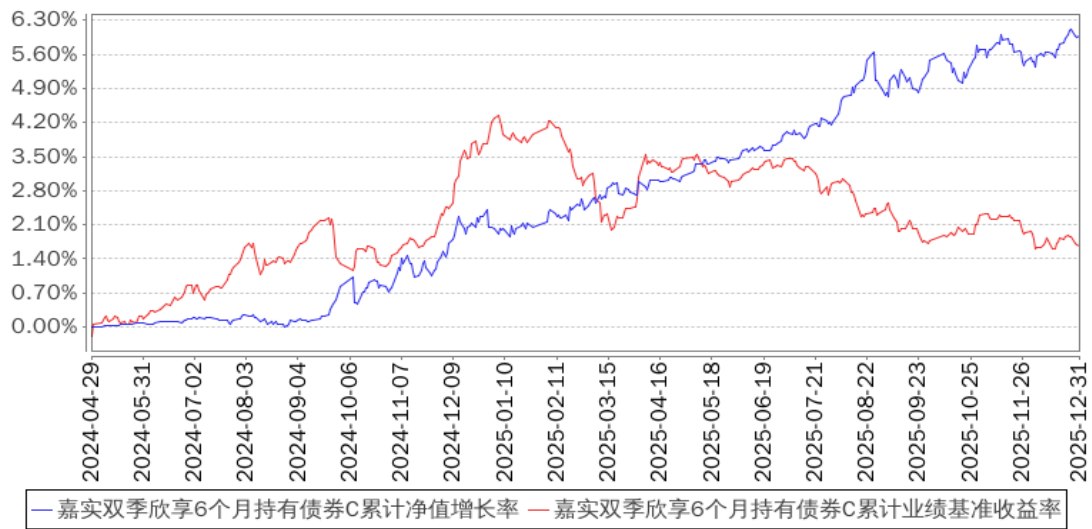
嘉实双季欣享6个月持有债券A累计净值增长率与同期业绩比较基准收益率的历史走势对比图

(2024年04月29日至2025年12月31日)



嘉实双季欣享6个月持有债券C累计净值增长率与同期业绩比较基准收益率的历史走势对比图

(2024年04月29日至2025年12月31日)



注：按基金合同和招募说明书的约定，本基金自基金合同生效日起 6 个月为建仓期，建仓期结束时本基金的各项资产配置比例符合基金合同约定。

3.3 其他指标

无。

§4 管理人报告

4.1 基金经理（或基金经理小组）简介

姓名	职务	任本基金的基金经理期限		证券从业年限	说明
		任职日期	离任日期		
王亚洲	本基金、嘉实超短债债券、嘉实稳祥纯债债券、嘉实丰安 6 个月定期债券、嘉实稳华纯债债券、嘉实中短债债券、嘉实稳联纯债债券、嘉实稳和	2024 年 4 月 29 日	-	13 年	曾任国泰基金管理有限公司债券研究员，2014 年 6 月加入嘉实基金管理有限公司固定收益业务体系任研究员，现任固收投研体系策略投资总监。硕士研究生，具有基金从业资格。中国国籍。

	6 个月持有期纯债债券、嘉实稳裕混合基金经理				
雷霆	本基金基金经理	2025 年 11 月 4 日	-	7 年	曾任兴业证券股份有限公司固定收益中心分析师。2021 年 1 月加入嘉实基金管理有限公司，历任固定收益研究部研究员、固收+研究组组长、投资经理。硕士研究生，具有基金从业资格。中国国籍。

注：（1）首任基金经理的“任职日期”为基金合同生效日，此后的非首任基金经理的“任职日期”指根据公司决定确定的聘任日期；“离任日期”指根据公司决定确定的解聘日期。

（2）证券从业的含义遵从行业协会相关规定。

#### 4.2 管理人对报告期内本基金运作合规守信情况的说明

报告期内，本基金管理人严格遵循了《证券法》、《证券投资基金法》及其各项配套法规、《嘉实双季欣享 6 个月持有期债券型证券投资基金基金合同》和其他相关法律法规的规定，本着诚实信用、勤勉尽责的原则管理和运用基金资产，在严格控制风险的基础上，为基金份额持有人谋求最大利益。本基金运作管理符合有关法律法规和基金合同的规定和约定，无损害基金份额持有人利益的行为。

#### 4.3 公平交易专项说明

##### 4.3.1 公平交易制度的执行情况

报告期内，基金管理人严格执行证监会《证券投资基金管理公司公平交易制度指导意见》和公司内部公平交易制度，各投资组合按投资管理制度和流程独立决策，并在获得投资信息、投资建议和实施投资决策方面享有公平的机会；通过完善交易范围内各类交易的公平交易执行细则、严格的流程控制、持续的技术改进，确保公平交易原则的实现；通过 IT 系统和人工监控等方式进行日常监控，公平对待旗下管理的所有投资组合。

##### 4.3.2 异常交易行为的专项说明

报告期内，公司旗下所有投资组合参与交易所公开竞价交易中，同日反向交易成交较少的单边交易量超过该证券当日成交量的 5%的，合计 2 次，均为不同基金经理管理的组合间因投资策略不同而发生的反向交易，未发现不公平交易和利益输送行为。

#### 4.4 报告期内基金的投资策略和运作分析

整个四季度经济基本面依旧没有明显波澜。生产方面，工业增加值延续此前弱势，整体仍略偏收缩；传统需求领域亦未见明显改观，继续呈现调整态势。此外，房地产价格在止跌企稳过程中出现一些波折，尤其部分城市的房价表现值得关注。

积极的方面在于，资本市场表现依然亮眼。多数宽基指数尽管存在小幅波动，但从季度维度看收益尚可，且在四季度末波动率呈收敛态势。人民币汇率在四季度表现较为强势，我们认为这是人民币资产重估进程中的重要一步，对国内其他资产价格的企稳修复也具有正面影响。

债券市场在四季度表现较为分化。在资金面相对宽松的背景下，票息资产整体表现稳定，中短端信用债收益率小幅下行，收益率曲线呈现显著陡峭化态势。然而，久期资产出现明显调整，尤其是以 30 年期国债为代表的长久期品种调整较为剧烈。我们认为，这种调整的主要驱动因素在于“资产配置”：在权益资产波动率降低的背景下，过去一年收益欠佳的长久期债券其避险属性逐步减弱，市场自然形成了类似“双杀”的局面，也导致债券走势与基本面出现阶段性“背离”。虽然股债表现呈现“镜像”特征，但其背后的逻辑仍值得我们持续关注。

权益市场方面，四季度 A 股先经历宽幅震荡，随后振幅收窄，赚钱效应边际走弱，这与我们三季报中的设想基本相符。从整体季度表现看，通信、有色金属等前期强势板块继续领涨；石油石化、化工和军工等则体现了低位新逻辑，对应反内卷及科技新进展等主题。值得关注的是，由于预期与交易层面的因素，纯债市场并未反映即期基本面的下行，反而出现收益率上行。季度内一度出现的股债双杀局面，增加了低权益仓位固收+产品的操作难度。

可转债市场，中证转债指数季度内跟随 A 股区间震荡，估值与平均价格维持在历史极高位置。这在一定程度上使得投资策略更偏向筹码博弈，例如新券上市后获慷慨溢价，或基本面偏弱的存续个券因“赎回预期”被快速拉升。当前转债市场的“高估值”可从供需结构角度解释并可能具有一定持续性，但仍需关注潜在风险。

组合操作方面，在债券部分，我们于四季度市场调整过程中小幅提升了利率债的久期仓位，适度增加了交易频率，同时积极调整持仓结构以把握收益率曲线上的结构性机会，并控制信用债的久期贡献，维持组合杠杆于中性水平。权益部分，我们尝试进行了“高切低”操作，但事后来看，受宏观数据影响，多数内需板块依然偏弱，调仓效果不明显。期间，以保险为代表的非银金融板块以及石化、化工等反内卷逻辑方向率先得到市场认可，为组合贡献了收益。相比之下，流动性偏弱的港股表现较弱。转债方面，我们将其作为权益暴露的一部分，季度内仓位较第三季度有所降低，但仍处于中枢略高水平；结构上主要配置三类个券：一是绝对低价的高评级品种，二是基本面有支撑、可跟踪的高价品种（如有色、电子），三是平铺高价且溢价率较低的各类股性品种。

展望后市，我们维持对内需和通胀读数回升的大体判断，对股市宽基指数表现持乐观态度。对于转债市场相关性强的小微盘指数，近期表现并不强劲，且面临 1 月份规律性的相对收益偏弱期，但在春季躁动预期下，短期并非核心关注点。我们预计春季躁动过后，转债市场波动可能放大，届时将考虑进行仓位调整；而股票投资者更为关注的风格强弱转换，预计将在更晚阶段对转债行情产生影响。整体上，我们将继续在控制净值回撤幅度的前提下，力争为持有人获取具有竞争力的收益。

#### 4.5 报告期内基金的业绩表现

截至本报告期末嘉实双季欣享 6 个月持有债券 A 基金份额净值为 1.0626 元，本报告期基金份额净值增长率为 0.53%；截至本报告期末嘉实双季欣享 6 个月持有债券 C 基金份额净值为 1.0598 元，本报告期基金份额净值增长率为 0.48%；业绩比较基准收益率为-0.11%。

#### 4.6 报告期内基金持有人数或基金资产净值预警说明

无。

### §5 投资组合报告

#### 5.1 报告期末基金资产组合情况

序号	项目	金额（元）	占基金总资产的比例（%）
1	权益投资	—	—
	其中：股票	—	—
2	基金投资	—	—
3	固定收益投资	61,393,132.63	96.71
	其中：债券	61,393,132.63	96.71
	资产支持证券	—	—
4	贵金属投资	—	—
5	金融衍生品投资	—	—
6	买入返售金融资产	—	—
	其中：买断式回购的买入返售金融资产	—	—
7	银行存款和结算备付金合计	1,860,736.50	2.93
8	其他资产	229,613.43	0.36
9	合计	63,483,482.56	100.00

#### 5.2 报告期末按行业分类的股票投资组合

##### 5.2.1 报告期末按行业分类的境内股票投资组合

无。



## 5.2.2 报告期末按行业分类的港股通投资股票投资组合

无。

## 5.3 期末按公允价值占基金资产净值比例大小排序的股票投资明细

## 5.3.1 报告期末按公允价值占基金资产净值比例大小排序的前十名股票投资明细

无。

## 5.4 报告期末按债券品种分类的债券投资组合

序号	债券品种	公允价值（元）	占基金资产净值比例（%）
1	国家债券	23,810,571.23	40.21
2	央行票据	-	-
3	金融债券	23,013,934.20	38.87
	其中：政策性金融债	11,789,203.84	19.91
4	企业债券	4,021,988.50	6.79
5	企业短期融资券	-	-
6	中期票据	4,087,415.23	6.90
7	可转债（可交换债）	6,459,223.47	10.91
8	同业存单	-	-
9	其他	-	-
10	合计	61,393,132.63	103.68

## 5.5 报告期末按公允价值占基金资产净值比例大小排序的前五名债券投资明细

序号	债券代码	债券名称	数量（张）	公允价值（元）	占基金资产净值比例（%）
1	250007	25 付息国债 07	100,000	10,193,295.89	17.21
2	250003	25 付息国债 03	100,000	10,086,597.26	17.03
3	250215	25 国开 15	70,000	6,883,838.36	11.63
4	092280065	22 工行二级资本 债 03A	40,000	4,122,549.26	6.96
5	240670	24 光证 G1	40,000	4,069,249.32	6.87

5.6 报告期末按公允价值占基金资产净值比例大小排序的前十名资产支持证券投资  
明细

无。

## 5.7 报告期末按公允价值占基金资产净值比例大小排序的前五名贵金属投资明细

无。

## 5.8 报告期末按公允价值占基金资产净值比例大小排序的前五名权证投资明细

无。

## 5.9 报告期末本基金投资的国债期货交易情况说明

### 5.9.1 本期国债期货投资政策

本期国债期货操作主要通过国债与国债期货配合交易，在市场波动的情形下，通过国债期货的套保争取了波段机会。

### 5.9.2 报告期末本基金投资的国债期货持仓和损益明细

代码	名称	持仓量（买/卖）	合约市值(元)	公允价值变动（元）	风险指标说明
T2603	T2603	3	3,234,750.00	-12,250.00	-
公允价值变动总额合计（元）					-12,250.00
国债期货投资本期收益（元）					-16,115.32
国债期货投资本期公允价值变动（元）					-11,050.00

### 5.9.3 本期国债期货投资评价

整体操作上相对谨慎，对组合的收益以及波动性方面都有一定的提升作用，后期仍将努力争取确定性较大的机会，合理分配各个策略之间的仓位占比，力争提升组合收益的同时，将回撤保持在可控范围内。

## 5.10 投资组合报告附注

### 5.10.1 本基金投资的前十名证券的发行主体本期是否出现被监管部门立案调查，或在报告编制日前一年内受到公开谴责、处罚的情形

本基金投资的前十名证券的发行主体中，其中，国家开发银行、中国工商银行股份有限公司、中国进出口银行、南京银行股份有限公司出现在报告编制日前一年内受到监管部门公开谴责或/及处罚的情况。

本基金对上述主体所发行证券的投资决策程序符合公司投资管理制度的相关规定。

### 5.10.2 基金投资的前十名股票是否超出基金合同规定的备选股票库

本基金投资的前十名股票中，没有超出基金合同规定的备选股票库之外的股票。

### 5.10.3 其他资产构成

序号	名称	金额（元）
1	存出保证金	66,851.19
2	应收证券清算款	62,712.26
3	应收股利	-
4	应收利息	-
5	应收申购款	100,049.98

6	其他应收款	—
7	其他	—
8	合计	229,613.43

#### 5.10.4 报告期末持有的处于转股期的可转换债券明细

序号	债券代码	债券名称	公允价值（元）	占基金资产净值比例（%）
1	113052	兴业转债	664,043.63	1.12
2	113056	重银转债	493,615.95	0.83
3	127083	山路转债	453,036.01	0.77
4	127067	恒逸转 2	287,868.19	0.49
5	128141	旺能转债	273,369.08	0.46
6	110073	国投转债	220,171.51	0.37
7	127049	希望转 2	212,292.74	0.36
8	110094	众和转债	202,947.95	0.34
9	127030	盛虹转债	196,631.01	0.33
10	110095	双良转债	181,734.00	0.31
11	113615	金诚转债	181,231.07	0.31
12	118030	睿创转债	173,265.95	0.29
13	123189	晓鸣转债	151,893.10	0.26
14	127082	亚科转债	149,960.49	0.25
15	113670	金 23 转债	148,737.21	0.25
16	127092	运机转债	147,626.78	0.25
17	118050	航宇转债	138,278.97	0.23
18	123178	花园转债	135,799.73	0.23
19	113058	友发转债	132,525.62	0.22
20	118051	皓元转债	118,059.09	0.20
21	113584	家悦转债	117,930.55	0.20
22	127076	中宠转 2	112,101.78	0.19
23	118055	伟测转债	102,334.26	0.17
24	110087	天业转债	101,672.99	0.17
25	123251	华医转债	100,802.84	0.17
26	113632	鹤 21 转债	100,588.27	0.17
27	113694	清源转债	98,635.24	0.17
28	113644	艾迪转债	94,554.66	0.16
29	127105	龙星转债	92,191.98	0.16
30	110097	天润转债	87,903.37	0.15
31	118054	安集转债	81,034.75	0.14
32	113652	伟 22 转债	79,371.53	0.13
33	127084	柳工转 2	76,969.48	0.13
34	118003	华兴转债	71,420.10	0.12
35	118009	华锐转债	69,546.77	0.12
36	123236	家联转债	66,759.01	0.11

37	113658	密卫转债	66,270.89	0.11
38	127062	垒知转债	64,539.18	0.11
39	123237	佳禾转债	60,814.95	0.10
40	118049	汇成转债	49,375.78	0.08
41	123076	强力转债	39,860.55	0.07

#### 5.10.5 报告期末前十名股票中存在流通受限情况的说明

无。

#### 5.10.6 投资组合报告附注的其他文字描述部分

无。

### §6 开放式基金份额变动

单位：份

项目	嘉实双季欣享 6 个月持有 债券 A	嘉实双季欣享 6 个月持有 债券 C
报告期期初基金份额总额	15,452,027.50	39,958,306.39
报告期期间基金总申购份额	818,773.54	7,056,507.89
减：报告期期间基金总赎回份额	1,088,276.18	6,367,190.99
报告期期间基金拆分变动份额（份额减少以“-”填列）	-	-
报告期期末基金份额总额	15,182,524.86	40,647,623.29

注：报告期期间基金总申购份额含红利再投、转换入份额，总赎回份额含转换出份额。

### §7 基金管理人运用固有资金投资本基金情况

#### 7.1 基金管理人持有本基金份额变动情况

无。

#### 7.2 基金管理人运用固有资金投资本基金交易明细

无。

### §8 备查文件目录

#### 8.1 备查文件目录

- （1）中国证监会准予嘉实双季欣享 6 个月持有期债券型证券投资基金注册的批复文件。
- （2）《嘉实双季欣享 6 个月持有期债券型证券投资基金基金合同》；
- （3）《嘉实双季欣享 6 个月持有期债券型证券投资基金托管协议》；

- (4) 《嘉实双季欣享 6 个月持有期债券型证券投资基金招募说明书》；
- (5) 基金管理人业务资格批件、营业执照；
- (6) 报告期内嘉实双季欣享 6 个月持有期债券型证券投资基金公告的各项原稿。

## 8.2 存放地点

北京市朝阳区建国门外大街 21 号北京国际俱乐部 C 座写字楼 12A 层嘉实基金管理有限公司

## 8.3 查阅方式

(1) 书面查询：查阅时间为每工作日 8:30-11:30, 13:00-17:30。投资者可免费查阅，也可按工本费购买复印件。

(2) 网站查询：基金管理人网址：<http://www.jsfund.cn>

投资者对本报告如有疑问，可咨询本基金管理人嘉实基金管理有限公司，咨询电话 400-600-8800，或发 E-mail: [service@jsfund.cn](mailto:service@jsfund.cn)。

嘉实基金管理有限公司

2026 年 1 月 22 日