

景顺长城科技创新混合型证券投资基金

2025 年第 4 季度报告

2025 年 12 月 31 日

基金管理人：景顺长城基金管理有限公司

基金托管人：中国农业银行股份有限公司

报告送出日期：2026 年 1 月 22 日

§ 1 重要提示

基金管理人的董事会及董事保证本报告所载资料不存在虚假记载、误导性陈述或重大遗漏，并对其内容的真实性、准确性和完整性承担个别及连带责任。

基金托管人中国农业银行股份有限公司根据本基金合同规定，于 2026 年 1 月 21 日复核了本报告中的财务指标、净值表现和投资组合报告等内容，保证复核内容不存在虚假记载、误导性陈述或者重大遗漏。

基金管理人承诺以诚实信用、勤勉尽责的原则管理和运用基金资产，但不保证基金一定盈利。基金的过往业绩并不代表其未来表现。投资有风险，投资者在作出投资决策前应仔细阅读本基金的招募说明书。

本报告中财务资料未经审计。
本报告期自 2025 年 10 月 1 日起至 2025 年 12 月 31 日止。

§2 基金产品概况

基金简称	景顺长城科技创新混合
基金主代码	008657
基金运作方式	契约型开放式
基金合同生效日	2020 年 3 月 18 日
报告期末基金份额总额	1,077,485,656.85 份
投资目标	本基金在严格控制风险并保持良好流动性的前提下，追求超越业绩比较基准的投资回报。通过精选具有良好持续成长潜力的科技创新板上市公司，力争实现基金资产的长期稳健增值。
投资策略	1、资产配置策略 本基金综合分析和持续跟踪基本面、政策面、市场面等多方面因素并结合基金合同、投资制度等要求提出资产配置的建议，经投资决策委员会审核后形成资产配置方案 2、科技创新主题的界定 本基金主要投资于“科技创新”相关主题的证券。科技创新企业定位于面向世界科技前沿、面向经济主战场、面向国家重大需求的科技创新企业，以及符合国家战略、突破关键核心技术、市场认可度高的科技创新企业。 3、股票投资策略科创板股票投资策略如下： （1）行业布局 首先，选择顺应中国未来产品发展方向的行业进行布局，包括但不限于新技术、高端装备、新能源、节能环保、生物医药等，关键在于这些行业符合未来中国经济的发

	<p>展脉络，符合人均 GDP 的提升、同时受到外围的影响和扰动比较少。</p> <p>其次，具体而言，精选在中国市场环境下能够看得更长远、赛道更宽广的行业，比如：半导体、创新药、云计算及 5G 等。</p> <p>（2）精选个股</p> <p>基金管理人通过对符合中国未来产业发展趋势的行业从宏观经济、产业政策、行业热点、发展趋势等方面进行“自上而下”的分析比较，选择重点投资的行业，并结合“自下而上”的方式，依靠定性研究与定量分析相结合的方法精选个股。通过“自上而下”与“自下而上”相结合的方法，充分发挥基金管理人的研究优势，利用基金管理人股票研究数据库（SRD）对企业内在价值进行深入分析，并进一步挖掘出具有竞争优势的上市公司进行投资。</p> <p>4、债券投资策略</p> <p>债券投资在保证资产流动性的基础上，采取利率预期策略、信用策略和时机策略相结合的积极性投资方法，力求在控制各类风险的基础上获取稳定的收益。</p> <p>5、股指期货投资策略</p> <p>本基金参与股指期货交易，根据风险管理的原则，以套期保值为目的，制定相应的投资策略。</p>	
业绩比较基准	中国战略新兴产业成份指数收益率*65%+恒生指数收益率*15%+中债综合指数收益率*20%	
风险收益特征	本基金为混合型基金，理论上其预期风险与预期收益水平低于股票型基金，高于债券型基金和货币市场基金。本基金还可投资港股通标的股票。除了需要承担与内地证券投资基金类似的市场波动风险等一般投资风险之外，本基金还面临港股通机制下因投资环境、投资标的、市场制度以及交易规则等差异带来的特有风险。	
基金管理人	景顺长城基金管理有限公司	
基金托管人	中国农业银行股份有限公司	
下属分级基金的基金简称	景顺长城科技创新混合 A	景顺长城科技创新混合 C
下属分级基金的交易代码	008657	015683
报告期末下属分级基金的份额总额	773,052,593.48 份	304,433,063.37 份

§3 主要财务指标和基金净值表现

3.1 主要财务指标

单位：人民币元

主要财务指标	报告期（2025 年 10 月 1 日-2025 年 12 月 31 日）	
	景顺长城科技创新混合 A	景顺长城科技创新混合 C
1. 本期已实现收益	106,754,290.06	32,513,931.70

2. 本期利润	88,357,106.35	19,006,378.48
3. 加权平均基金份额本期利润	0.1028	0.0719
4. 期末基金资产净值	1,709,443,835.91	663,503,963.13
5. 期末基金份额净值	2.2112	2.1794

注：1、本期已实现收益指基金本期利息收入、投资收益、其他收入（不含公允价值变动收益）扣除相关费用和信用减值损失后的余额，本期利润为本期已实现收益加上本期公允价值变动收益。

2、上述基金业绩指标不包括持有人认购或交易基金的各项费用，计入费用后实际收益水平要低于所列数字。

3.2 基金净值表现

3.2.1 基金份额净值增长率及其与同期业绩比较基准收益率的比较

景顺长城科技创新混合 A

阶段	净值增长率①	净值增长率标准差②	业绩比较基准收益率③	业绩比较基准收益率标准差④	①－③	②－④
过去三个月	4.28%	2.34%	-1.35%	1.41%	5.63%	0.93%
过去六个月	64.46%	2.17%	31.20%	1.40%	33.26%	0.77%
过去一年	79.55%	2.20%	39.18%	1.33%	40.37%	0.87%
过去三年	96.18%	1.91%	23.43%	1.25%	72.75%	0.66%
过去五年	66.17%	1.81%	-5.35%	1.26%	71.52%	0.55%
自基金合同生效起至今	160.55%	1.75%	33.49%	1.25%	127.06%	0.50%

景顺长城科技创新混合 C

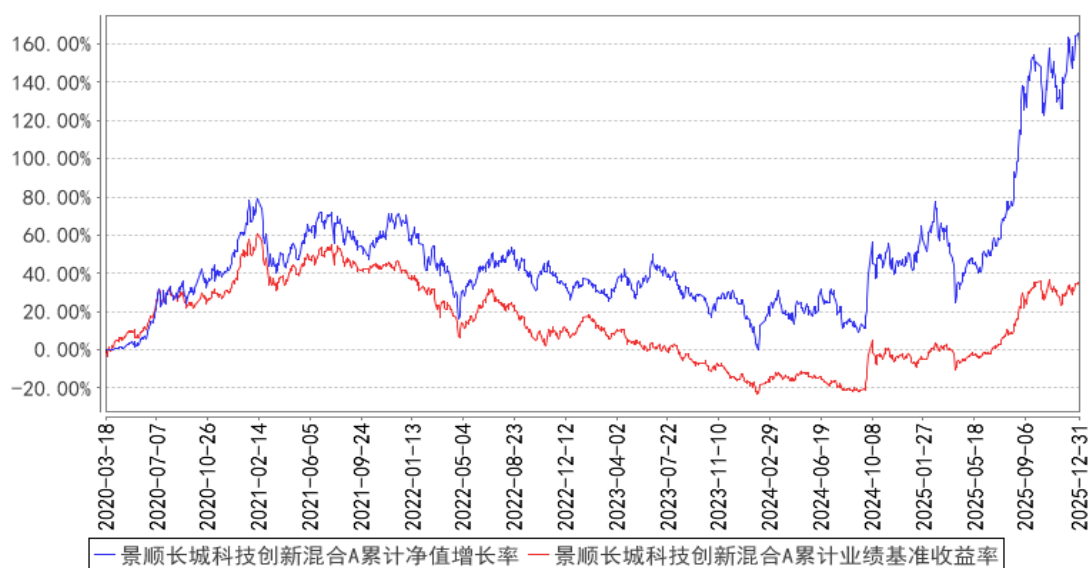
阶段	净值增长率①	净值增长率标准差②	业绩比较基准收益率③	业绩比较基准收益率标准差④	①－③	②－④
过去三个月	4.17%	2.34%	-1.35%	1.41%	5.52%	0.93%
过去六个月	64.12%	2.17%	31.20%	1.40%	32.92%	0.77%
过去一年	78.76%	2.20%	39.18%	1.33%	39.58%	0.87%
过去三年	93.74%	1.91%	23.43%	1.25%	70.31%	0.66%

自基金合同 生效起至今	96.31%	1.81%	17.31%	1.23%	79.00%	0.58%
----------------	--------	-------	--------	-------	--------	-------

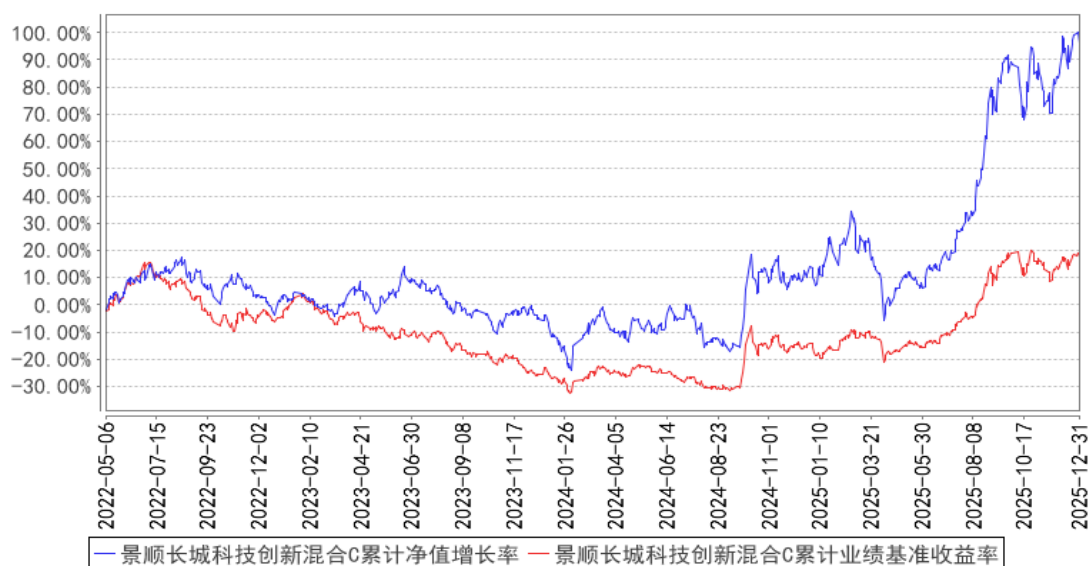
注：本基金于 2022 年 04 月 29 日增设 C 类基金份额，并于 2022 年 05 月 06 日开始对 C 类份额进行估值。

3.2.2 自基金合同生效以来基金累计净值增长率变动及其与同期业绩比较基准收益率变动的比较

景顺长城科技创新混合A累计净值增长率与同期业绩比较基准收益率的历史走势对比图



景顺长城科技创新混合C累计净值增长率与同期业绩比较基准收益率的历史走势对比图



注：本基金投资组合中股票投资比例为基金资产的 60%-95%，其中投资于科技创新主题相关的证券资产占非现金资产的比例不低于 90%，本基金投资港股通标的股票的比例占基金股票资产的比

例为 0%-50%；每个交易日日终在扣除股指期货、国债期货和股票期权合约需缴纳的交易保证金后，现金或到期日在一年以内的政府债券不低于基金资产净值的 5%，其中，现金不包括结算备付金、存出保证金、应收申购款等。本基金的建仓期为自 2020 年 3 月 18 日基金合同生效日起 6 个月。建仓期结束时，本基金投资组合达到上述投资组合比例的要求。本基金自 2022 年 4 月 29 日起增设 C 类基金份额。

3.3 其他指标

无。

§4 管理人报告

4.1 基金经理（或基金经理小组）简介

姓名	职务	任本基金的基金经理期限		证券从业年限	说明
		任职日期	离任日期		
张仲维	本基金的基金经理	2024 年 2 月 6 日	-	15 年	商学硕士。曾任台湾元大宝来基金国际投资部研究员、基金经理，华润元大基金投资管理部研究员、基金经理，宝盈基金研究部研究员、专户投资部投资经理、权益投资部基金经理、海外投资部总经理及基金经理。2023 年 5 月加入本公司，自 2023 年 11 月起担任股票投资部总监、基金经理。具有 15 年证券、基金行业从业经验。

注：1、对基金的首任基金经理，其“任职日期”按基金合同生效日填写，“离任日期”为根据公司决定的解聘日期（公告前一日）；对此后的非首任基金经理，“任职日期”指根据公司决定聘任后的公告日期，“离任日期”指根据公司决定的解聘日期（公告前一日）；

2、证券从业的含义遵从行业协会《证券业从业人员资格管理办法》的相关规定。

4.1.1 期末兼任私募资产管理计划投资经理的基金经理同时管理的产品情况

无。

4.2 管理人对报告期内本基金运作遵规守信情况的说明

本报告期内，本基金管理人严格遵守《中华人民共和国证券投资基金法》、《公开募集证券投资基金运作管理办法》、《公开募集证券投资基金销售机构监督管理办法》和《公开募集证券投资基金信息披露管理办法》等有关法律法规及各项实施准则、《景顺长城科技创新混合型证券投资基金基金合同》和其他有关法律法规的规定，本着诚实信用、勤勉尽责的原则管理和运用基金资产，在严格控制风险的基础上，为基金持有人谋求最大利益。本报告期内，基金运作整体合法合规，未发现损害基金持有人利益的行为。基金的投资范围、投资比例及投资组合符合有关法律法规及

基金合同的规定。

4.3 公平交易专项说明

4.3.1 公平交易制度的执行情况

本报告期内，本基金管理人严格执行《证券投资基金管理人公平交易制度指导意见（2011 年修订）》，完善相应制度及流程，通过系统和人工等各种方式在各业务环节严格控制交易公平执行，公平对待旗下管理的所有基金和投资组合。

4.3.2 异常交易行为的专项说明

本报告期内，本管理人管理的所有投资组合参与的交易所公开竞价，同日反向交易成交较少的单边交易量超过该证券当日成交量的 5% 的交易共有 13 次，为公司旗下的指数量化投资组合与其他组合因投资策略需要而发生的同日反向交易，或为公司管理的投资组合与公司担任投资顾问的 MOM 组合因投资策略不同而发生的同日反向交易。

本报告期内，未发现有可能导致不公平交易和利益输送的异常交易。

4.4 报告期内基金的投资策略和运作分析

2025 年四季度，基于对全球 AI 行业广阔发展前景的坚定信心，本基金遵循合同约定，维持较高股票仓位运行。通过产业调研，我们了解光通信领域中 CPO（共封装光学）技术在单机柜性能升级（Scale-up）场景的应用进程将加速推进，据此增配了 CPO 相关标的。我们始终坚信，AI 作为引领新一轮科技革命与产业变革的战略性核心技术，将在全球范围内持续释放创新动能与产业价值。当前，美国已在 AI 领域构建起“资本投入-应用落地-收入回流”的良性商业循环体系；中国 AI 产业正加速崛起，正步入类似美国前两年大规模资本开支驱动的高速发展阶段。未来，本基金投资组合将在保留现有核心持仓的基础上，围绕国内外算力供应链、各行业 AI 融合应用以及 AI 端侧场景（如 AI 眼镜、智能机器人、自动驾驶等）进行均衡布局，持续看好全球 AI 行业的长期增长潜力。

以下将就国内外 AI 行业应用进展及光通信行业发展前景展开进一步阐述与展望：

光通信行业：AI 驱动下 Scale-up 场景打开增长新空间

AI 大模型训练需依托数万张 GPU 协同运算，节点间每秒数百 GB 级别的高速数据交互需求，推动光通信核心载体——光模块加速迭代，当前行业正从 200G、400G 向 800G 主流化演进，1.6T 产品也已临近规模化商用临界点。除传统横向集群扩展（Scale-out）带来的光模块市场增量外，以单机柜性能升级为核心的 Scale-up 模式，正展现出远超横向扩展的市场潜力——行业数据显示，Scale-up 的长期市场空间可达 Scale-out 的 10 倍以上，已成为光通信行业下一个确定性投

资赛道。

当前，柜内光通信技术已形成多元化成熟技术路线，为 Scale-up 场景落地提供坚实支撑。其中，CPO 技术通过光模块与交换芯片共封装设计，将带宽密度提升至 Tbps/mm² 级别，成为超高速互联的终极解决方案；NPO（近封装光学）作为过渡性技术方案，兼具生态开放性与运维成本优势，二者共同推动光模块市场天花板持续上移。

海外 AI 行业：技术迭代与产能扩张双轮驱动高景气

台积电 2025 年第三季度财报表现亮眼，合并营收达 9899.2 亿新台币（约合 331 亿美元），同比增长 30.3%、环比增长 6.0%，显著超出市场预期。业务结构层面，先进制程已成核心收入支柱，7 纳米及以下先进制程合计贡献 74% 的晶圆收入，其中 3 纳米制程占比提升至 23%，产能保持满载；5 纳米制程占比 37%，为当前主力先进制程；7 纳米制程占比 14%。应用领域中，高性能计算（HPC，含 AI 芯片）业务收入占比首次突破 50% 至 57%，正式超越智能手机成为第一大收入来源，英伟达、谷歌等头部客户订单需求持续强劲。台积电董事长魏哲家明确表态，生成式 AI 相关需求“较三个月前预期更为乐观”，全球核心 AI 企业均展现积极扩产姿态，带动 AI 芯片从晶圆制造到先进封装的全链路产能持续紧张。

英伟达 2026 财年第三季度财报同样超预期，当期营收 570.1 亿美元，高于市场预期的 549.2 亿美元。公司 CEO 黄仁勋披露，Blackwell 系列芯片累计出货量已达 600 万块，预计最终出货量将突破 2000 万颗；Blackwell 系列与后续 Rubin 芯片将在五个季度内合计贡献 5000 亿美元 GPU 销售额，成为公司未来核心收入支柱。这一目标背后，是全球云厂商、AI 初创企业的海量订单支撑。值得关注的是，2025 年 12 月 24 日，英伟达以 200 亿美元通过“技术授权+核心人才吸纳”模式收购 Groq，这一 AI 芯片领域的里程碑事件，彰显其在推理市场的战略紧迫感与生态防御意识。通过技术、人才与供应链的协同整合，英伟达有望进一步巩固训练+推理全栈竞争优势，支撑未来 5-10 年 AI 基础设施的持续扩张。

谷歌在 AI 技术迭代与算力架构创新上持续突破，2025 年 11 月 18 日发布新一代大模型 Gemini 3，实现多维度技术跃升：在 LMArena 排行榜中登顶文本、视觉、网页开发三大核心场景，原生多模态能力支持文本、图像、音频、视频深度协同，智能体功能可自主完成“需求拆解-代码编写-验证优化-文档生成”全流程任务。算力端，谷歌自研 TPU v7p 芯片性能对标英伟达 GB200，算力性价比达其 2.7 倍，大幅降低模型训练与推理成本；谷歌云已与 Anthropic 签订百万片 TPU 合作合同，对应合同价值超 500 亿美元。此外，谷歌自研的 OCS（光电路交换）全光互联技术，通过 MEMS 微镜阵列实现光域直接交换，彻底规避传统电交换“光-电-光”转换瓶颈，在功耗、延迟、带宽、扩展性及总拥有成本（TCO）上形成全方位领先，有效支撑 TPU 集群线性扩展与 AI 训练效

率跃升。

OpenAI 于 2025 年 12 月 11 日推出 GPT-5.2 系列模型，标志着 AI 技术向专业知识型工作场景深度渗透。其中，GPT-5.2 Thinking 在 GDPval 评测中首次达到人类专家水平，在 70.7% 的高难度专业任务中表现优于行业顶尖专家，完成速度达专家的 3 倍，成本仅为 1%，在财务建模、代码重构等商业场景落地效果显著。该模型在长上下文理解、多模态推理及工具调用能力上全面升级，支持数十万 Token 文档处理，视觉任务准确率大幅提升。

国内 AI 行业：资本投入转化加速，C 端渗透与 B 端赋能双向发力

2025 年第四季度，国内 AI 行业头部企业成为技术落地核心引擎，前期千亿级资本投入正逐步转化为商业实效。阿里巴巴持续推进 3800 亿元 AI+云基础设施投入，四季度进一步加码产能布局，旗下通义千问大模型全面融入核心业务体系：11 月，阿里将“通义”APP 升级为“千问”APP，强化 C 端服务能力；12 月 15 日，蚂蚁集团宣布旗下 AI 健康应用 AQ 正式升级为“蚂蚁阿福”，定位从 AI 工具全面升级为“AI 健康朋友”，实现 AI 技术与民生场景的深度融合。

字节跳动在 AI 时代的“Token 革命”中持续领跑，2025 年 12 月，旗下豆包大模型日均 Token 调用量正式突破 50 万亿，较去年同期暴涨 10 倍，半年内增幅达 200%，规模仅次于 OpenAI 和谷歌，稳居全球第三、国内第一。这一数据背后，是个人与企业端需求的双重爆发：企业用户贡献 80% 的 Token 消耗，累计使用量超万亿 Token 的外部客户已达 100 家，覆盖教育、编程、销售等核心商业场景；个人用户占比 20%，支撑豆包 APP 实现超 1 亿日活用户规模，成为国内用户量最高的 AI 原生应用。

综合来看，中国 AI 产业发展前景广阔。2025 年 12 月的两大行业标志性事件，清晰勾勒出国内 AI 产业发展脉络：字节跳动以 Token 调用量的爆发式增长，印证了 AI 算力需求的规模化释放，彰显技术生态的强大扩张力；阿里健康“蚂蚁阿福”的推出，则推动 AI 深度融入民生健康场景，以专业、普惠的服务模式重构健康管理业态。当前，国内 AI 行业正呈现 C 端渗透与 B 端赋能双向发力的良好态势，互联网巨头的持续投入、云计算与算力供应链的逐步完善，以及 AI 应用场景的不断创新，为产业长远发展奠定了坚实基础。据此，本基金持续看好国内互联网巨头、算力供应链、AI 应用落地等领域的投资机会。

（文章所提品牌仅作举例使用，不代表对具体公司及个股推荐）

4.5 报告期内基金的业绩表现

本报告期内，本基金 A 类份额净值增长率为 4.28%，业绩比较基准收益率为-1.35%。

本报告期内，本基金 C 类份额净值增长率为 4.17%，业绩比较基准收益率为-1.35%。

4.6 报告期内基金持有人数或基金资产净值预警说明

无。

§5 投资组合报告

5.1 报告期末基金资产组合情况

序号	项目	金额（元）	占基金总资产的比例（%）
1	权益投资	1,943,583,204.45	81.25
	其中：股票	1,943,583,204.45	81.25
2	基金投资	—	—
3	固定收益投资	2,715,041.65	0.11
	其中：债券	2,715,041.65	0.11
	资产支持证券	—	—
4	贵金属投资	—	—
5	金融衍生品投资	—	—
6	买入返售金融资产	—	—
	其中：买断式回购的买入返售金融资产	—	—
7	银行存款和结算备付金合计	440,670,979.49	18.42
8	其他资产	5,170,916.12	0.22
9	合计	2,392,140,141.71	100.00

注：权益投资中通过港股通交易机制投资的港股公允价值为 267,777,127.59 元，占基金资产净值的比例为 11.28%。

5.2 报告期末按行业分类的股票投资组合

5.2.1 报告期末按行业分类的境内股票投资组合

代码	行业类别	公允价值（元）	占基金资产净值比例（%）
A	农、林、牧、渔业	—	—
B	采矿业	—	—
C	制造业	1,675,806,076.86	70.62
D	电力、热力、燃气及水生产和供应业	—	—
E	建筑业	—	—
F	批发和零售业	—	—
G	交通运输、仓储和邮政业	—	—
H	住宿和餐饮业	—	—
I	信息传输、软件和信息技术服务业	—	—
J	金融业	—	—
K	房地产业	—	—

L	租赁和商务服务业	—	—
M	科学研究和技术服务业	—	—
N	水利、环境和公共设施管理业	—	—
O	居民服务、修理和其他服务业	—	—
P	教育	—	—
Q	卫生和社会工作	—	—
R	文化、体育和娱乐业	—	—
S	综合	—	—
	合计	1,675,806,076.86	70.62

5.2.2 报告期末按行业分类的港股通投资股票投资组合

行业类别	公允价值（人民币）	占基金资产净值比例（%）
材料	—	—
必需消费品	—	—
非必需消费品	100,707,440.33	4.24
能源	—	—
金融	—	—
政府	—	—
工业	—	—
医疗保健	—	—
房地产	—	—
科技	—	—
公用事业	—	—
通讯	167,069,687.26	7.04
合计	267,777,127.59	11.28

注：以上行业分类采用彭博行业分类标准。

5.3 期末按公允价值占基金资产净值比例大小排序的股票投资明细

5.3.1 报告期末按公允价值占基金资产净值比例大小排序的前十名股票投资明细

序号	股票代码	股票名称	数量（股）	公允价值（元）	占基金资产净值比例（%）
1	300308	中际旭创	374,300	228,323,000.00	9.62
2	300502	新易盛	450,323	193,918,688.71	8.17
3	601138	工业富联	2,929,091	181,750,096.55	7.66
4	00700	腾讯控股	308,800	167,069,687.26	7.04
5	002463	沪电股份	2,101,477	153,554,924.39	6.47
6	300394	天孚通信	712,159	144,589,641.77	6.09
7	300476	胜宏科技	361,600	103,988,928.00	4.38
8	09988	阿里巴巴-W	780,800	100,707,440.33	4.24
9	688498	源杰科技	135,730	87,137,302.70	3.67
10	301377	鼎泰高科	567,497	78,938,832.70	3.33

5.4 报告期末按债券品种分类的债券投资组合

序号	债券品种	公允价值（元）	占基金资产净值比例（%）
1	国家债券	-	-
2	央行票据	-	-
3	金融债券	-	-
	其中：政策性金融债	-	-
4	企业债券	-	-
5	企业短期融资券	-	-
6	中期票据	-	-
7	可转债（可交换债）	2,715,041.65	0.11
8	同业存单	-	-
9	其他	-	-
10	合计	2,715,041.65	0.11

5.5 报告期末按公允价值占基金资产净值比例大小排序的前五名债券投资明细

序号	债券代码	债券名称	数量（张）	公允价值（元）	占基金资产净值比例（%）
1	118063	金 05 转债	27,150	2,715,041.65	0.11

5.6 报告期末按公允价值占基金资产净值比例大小排序的前十名资产支持证券投资 明细

本基金本报告期末未持有资产支持证券。

5.7 报告期末按公允价值占基金资产净值比例大小排序的前五名贵金属投资明细

本基金本报告期末未持有贵金属。

5.8 报告期末按公允价值占基金资产净值比例大小排序的前五名权证投资明细

本基金本报告期末未持有权证。

5.9 报告期末本基金投资的股指期货交易情况说明

5.9.1 报告期末本基金投资的股指期货持仓和损益明细

本基金本报告期末未持有股指期货。

5.9.2 本基金投资股指期货的投资政策

本基金参与股指期货交易，根据风险管理的原则，以套期保值为目的，制定相应的投资策略。

1、时点选择：基金管理人在交易股指期货时，重点关注当前经济状况、政策倾向、资金流向、和技术指标等因素。

2、套保比例：基金管理人根据对指数点位区间判断，在符合法律法规的前提下，决定套保比例。再根据基金股票投资组合的贝塔值，具体得出参与股指期货交易的买卖张数。

3、合约选择：基金管理人根据股指期货当时的成交金额、持仓量和基差等数据，选择和基金组合相关性高的股指期货合约为交易标的。

5.10 报告期末本基金投资的国债期货交易情况说明

5.10.1 本期国债期货投资政策

本基金可基于谨慎原则，以套期保值为主要目的，运用国债期货对基本投资组合进行管理，提高投资效率。本基金主要采用流动性好、交易活跃的国债期货合约，通过多头或空头套期保值等策略进行套期保值操作。

5.10.2 报告期末本基金投资的国债期货持仓和损益明细

本基金本报告期末未持有国债期货。

5.10.3 本期国债期货投资评价

本基金本报告期末未持有国债期货。

5.11 投资组合报告附注

5.11.1 本基金投资的前十名证券的发行主体本期是否出现被监管部门立案调查，或在报告编制日前一年内受到公开谴责、处罚的情形

本报告期内未出现基金投资的前十名证券的发行主体被监管部门立案调查或者在报告编制日前一年内受到公开谴责、处罚的情况。

5.11.2 基金投资的前十名股票是否超出基金合同规定的备选股票库

本基金投资的前十名股票未超出基金合同规定的备选股票库。

5.11.3 其他资产构成

序号	名称	金额（元）
1	存出保证金	1,572,384.56
2	应收证券清算款	—
3	应收股利	—
4	应收利息	—
5	应收申购款	3,598,531.56
6	其他应收款	—
7	其他	—
8	合计	5,170,916.12

5.11.4 报告期末持有的处于转股期的可转换债券明细

本基金本报告期末未持有处于转股期的可转换债券。

5.11.5 报告期末前十名股票中存在流通受限情况的说明

序号	股票代码	股票名称	流通受限部分的公允价值 (元)	占基金资产净 值比例 (%)	流通受限情 况说明
1	300502	新易盛	1,352,384.39	0.06	询价转让流 通受限

5.11.6 投资组合报告附注的其他文字描述部分

无。

§6 开放式基金份额变动

单位：份

项目	景顺长城科技创新混合 A	景顺长城科技创新混合 C
报告期期初基金份额总额	787,103,666.66	273,702,880.67
报告期期间基金总申购份额	320,319,675.44	121,104,449.74
减：报告期期间基金总赎回份额	334,370,748.62	90,374,267.04
报告期期间基金拆分变动份额（份额减少以“-”填列）	-	-
报告期期末基金份额总额	773,052,593.48	304,433,063.37

注：申购含红利再投、转换入份额；赎回含转换出份额。

§7 基金管理人运用固有资金投资本基金情况

7.1 基金管理人持有本基金份额变动情况

基金管理人本期末运用固有资金投资本基金。

7.2 基金管理人运用固有资金投资本基金交易明细

基金管理人本期末运用固有资金投资本基金。

§8 影响投资者决策的其他重要信息

8.1 报告期内单一投资者持有基金份额比例达到或超过 20%的情况

无。

8.2 影响投资者决策的其他重要信息

无。

§9 备查文件目录

9.1 备查文件目录

- 1、中国证监会准予景顺长城科技创新混合型证券投资基金募集注册的文件；
- 2、《景顺长城科技创新混合型证券投资基金基金合同》；
- 3、《景顺长城科技创新混合型证券投资基金招募说明书》；
- 4、《景顺长城科技创新混合型证券投资基金托管协议》；
- 5、景顺长城基金管理有限公司批准成立批件、营业执照、公司章程；
- 6、其他在中国证监会指定报纸上公开披露的基金份额净值、定期报告及临时公告。

9.2 存放地点

以上备查文件存放在本基金管理人的办公场所。

9.3 查阅方式

投资者可在办公时间免费查阅。

景顺长城基金管理有限公司

2026 年 1 月 22 日