

# 金鹰中证全指自由现金流指数型证券投资基金

## 2025 年第 4 季度报告

2025 年 12 月 31 日

基金管理人：金鹰基金管理有限公司

基金托管人：中国邮政储蓄银行股份有限公司

报告送出日期：二〇二六年一月二十二日

§ 1 重要提示

基金管理人的董事会及董事保证本报告所载资料不存在虚假记载、误导性陈述或重大遗漏，并对其内容的真实性、准确性和完整性承担个别及连带责任。

基金托管人中国邮政储蓄银行股份有限公司根据本基金合同规定，于 2026 年 1 月 21 日复核了本报告中的财务指标、净值表现和投资组合报告等内容，保证复核内容不存在虚假记载、误导性陈述或者重大遗漏。

基金管理人承诺以诚实信用、勤勉尽责的原则管理和运用基金资产，但不保证基金一定盈利。

基金的过往业绩并不代表其未来表现。投资有风险，投资者在作出投资决策前应仔细阅读本基金的招募说明书。

本报告中财务资料未经审计。

本报告期自 2025 年 10 月 1 日起至 12 月 31 日止。

§ 2 基金产品概况

基金简称	金鹰中证全指自由现金流指数
基金主代码	024777
基金运作方式	契约型开放式
基金合同生效日	2025 年 9 月 2 日
报告期末基金份 额总额	408,878,958.16 份
投资目标	本基金采用指数化投资策略，紧密跟踪中证全指自由现金流指数，追求跟踪偏离度与跟踪误差最小化。
投资策略	本基金主要采取完全复制法，即完全按照标的指数的成份股组成及其权重构建基金股票投资组合，并根据标的指数成份股及其权重的变动进行相应调整。但在因特殊情形导致基金无法完全投资于标的指数成份股时，基金管理人可采取包括成份股替代策略在内的其他指数投资技术适当调

	整基金投资组合，以达到紧密跟踪标的指数的目的。主要投资策略包括：资产配置策略、股票投资策略、港股通标的股票投资策略、存托凭证投资策略、债券投资策略、资产支持证券投资策略、金融衍生品投资策略、参与转融通业务的投资策略和参与融资业务的投资策略。			
业绩比较基准	中证全指自由现金流指数收益率×95%+银行活期存款利率（税后）×5%			
风险收益特征	<p>本基金为股票型基金，预期风险和预期收益高于混合型基金、债券型基金和货币市场基金。本基金为指数型基金，主要采用完全复制法跟踪标的指数的表现，具有与标的指数相似的风险收益特征。</p> <p>本基金资产可投资于港股通标的股票，会面临港股通机制下因投资环境、投资标的、市场制度以及交易规则等差异带来的特有风险。</p>			
基金管理人	金鹰基金管理有限公司			
基金托管人	中国邮政储蓄银行股份有限公司			
下属分级基金的基金简称	金鹰中证全指自由现金流指数 A	金鹰中证全指自由现金流指数 B	金鹰中证全指自由现金流指数 C	金鹰中证全指自由现金流指数 D
下属分级基金的交易代码	024777	024778	024779	024780
报告期末下属分级基金的份额总额	80,944,936.26 份	290,829,313.20 份	36,591,740.02 份	512,968.68 份

### § 3 主要财务指标和基金净值表现

#### 3.1 主要财务指标

单位：人民币元

主要财务指标	报告期
--------	-----

	(2025 年 10 月 1 日-2025 年 12 月 31 日)			
	金鹰中证全指 自由现金流指 数 A	金鹰中证全指 自由现金流指 数 B	金鹰中证全 指自由现金 流指数 C	金鹰中证全 指自由现金 流指数 D
1. 本期已实现 收益	6,407,299.30	2,734,527.47	1,418,096.82	540,925.76
2. 本期利润	10,245,780.05	7,146,656.76	2,145,189.77	864,605.89
3. 加权平均基 金份额本期利 润	0.0652	0.0445	0.0548	0.0874
4. 期末基金资 产净值	85,713,289.81	307,964,842.6 8	38,720,227.4 0	543,196.38
5. 期末基金份 额净值	1.0589	1.0589	1.0582	1.0589

注：1、本期已实现收益指基金本期利息收入、投资收益、其他收入（不含公允价值变动收益）扣除相关费用和信用减值损失后的余额；

2、本期利润为本期已实现收益加上本期公允价值变动收益；

3、上述基金业绩指标不包括持有人认购或交易基金的各项费用，计入费用后实际收益水平要低于所列数字；

4、本基金合同于 2025 年 9 月 2 日生效。

3.2 基金净值表现

3.2.1 本报告期基金份额净值增长率及其与同期业绩比较基准收益率的比较

金鹰中证全指自由现金流指数 A

阶段	净值增长率①	净值增长率标准差②	业绩比较基准收益率③	业绩比较基准收益率标准差④	①－③	②－④
过去三个月	5.73%	0.70%	7.39%	0.83%	-1.66%	-0.13%
自基金合	5.89%	0.60%	6.92%	0.84%	-1.03%	-0.24%

同生效起至今						
--------	--	--	--	--	--	--

金鹰中证全指自由现金流指数 B

阶段	净值增长率①	净值增长率标准差②	业绩比较基准收益率③	业绩比较基准收益率标准差④	①－③	②－④
过去三个月	5.73%	0.70%	7.39%	0.83%	-1.66%	-0.13%
自基金合同生效起至今	5.89%	0.60%	6.92%	0.84%	-1.03%	-0.24%

金鹰中证全指自由现金流指数 C

阶段	净值增长率①	净值增长率标准差②	业绩比较基准收益率③	业绩比较基准收益率标准差④	①－③	②－④
过去三个月	5.67%	0.70%	7.39%	0.83%	-1.72%	-0.13%
自基金合同生效起至今	5.82%	0.60%	6.92%	0.84%	-1.10%	-0.24%

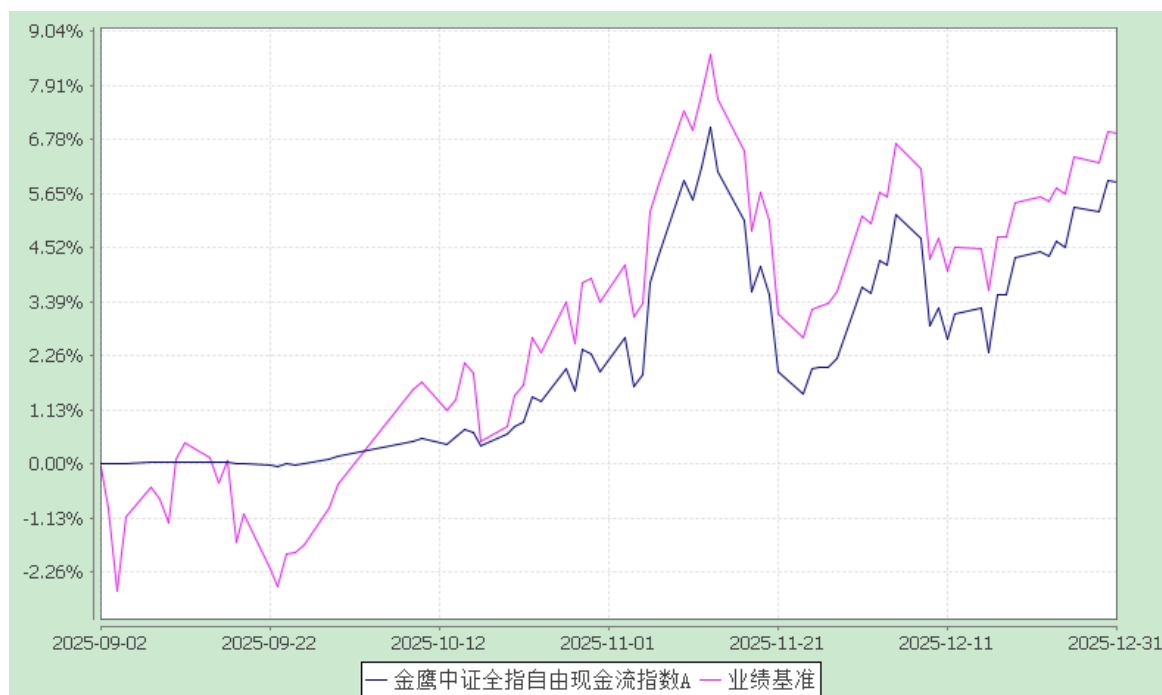
金鹰中证全指自由现金流指数 D

阶段	净值增长率①	净值增长率标准差②	业绩比较基准收益率③	业绩比较基准收益率标准差④	①－③	②－④
过去三个月	5.73%	0.70%	7.39%	0.83%	-1.66%	-0.13%
自基金合同生效起至今	5.89%	0.61%	6.92%	0.84%	-1.03%	-0.23%

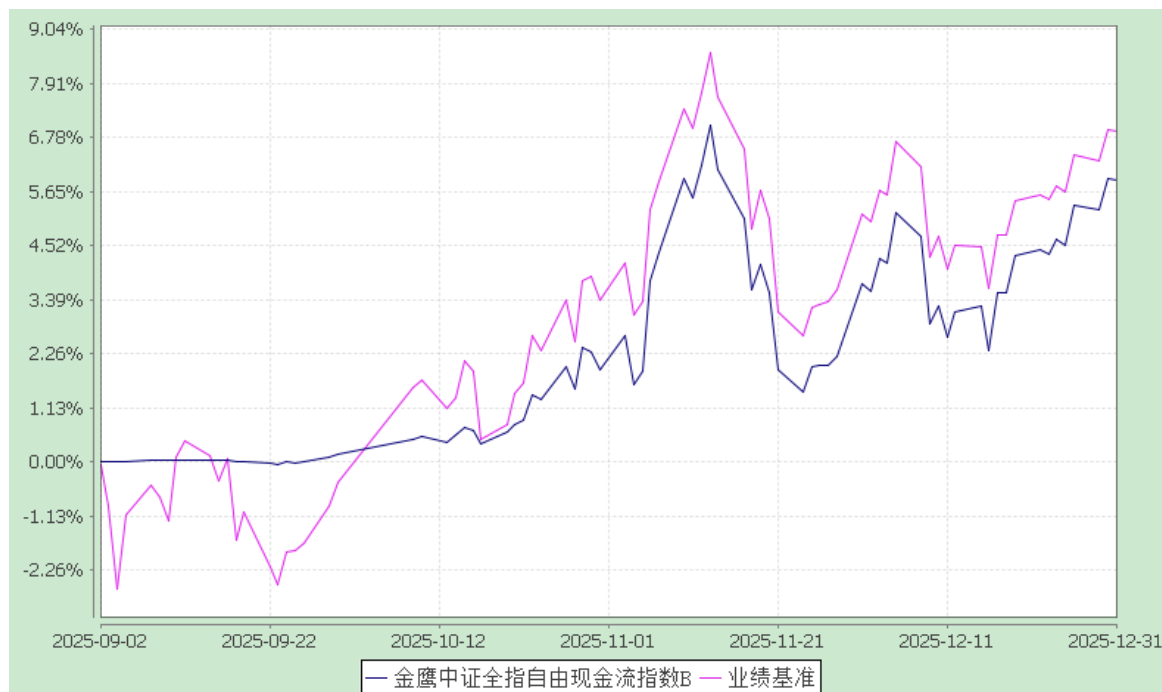
3.2.2 自基金合同生效以来基金累计净值增长率变动及其与同期业绩比较基准收益率变动的比较

金鹰中证全指自由现金流指数型证券投资基金  
累计净值增长率与业绩比较基准收益率的历史走势对比图  
(2025 年 9 月 2 日至 2025 年 12 月 31 日)

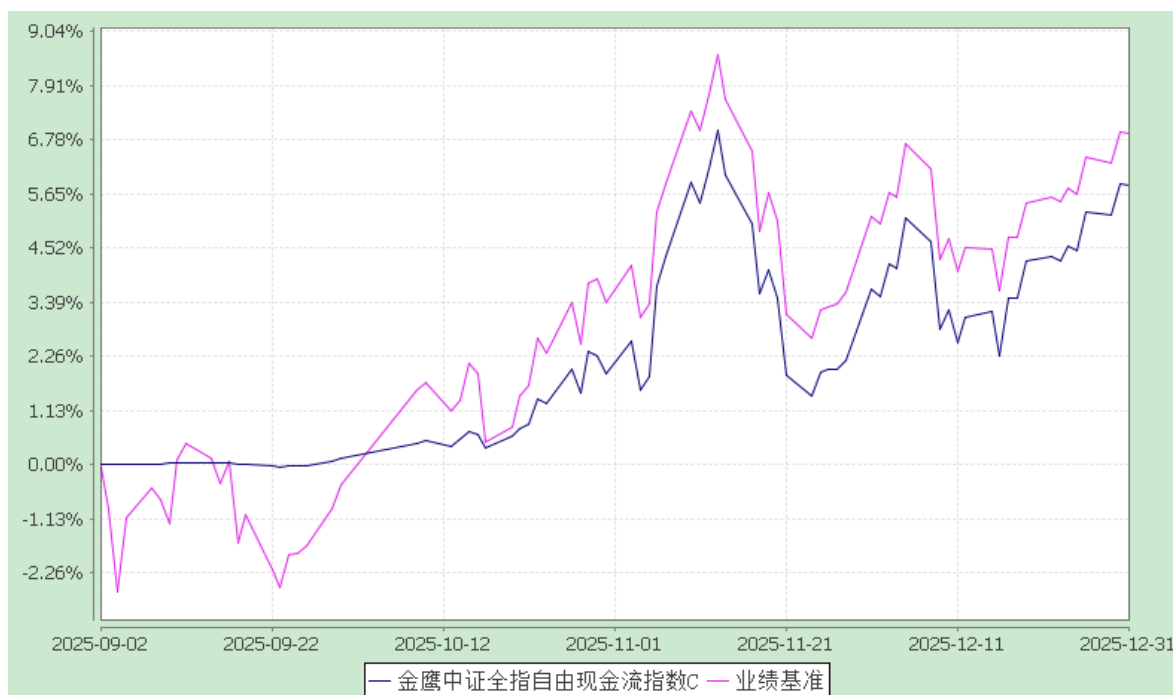
### 金鹰中证全指自由现金流指数 A



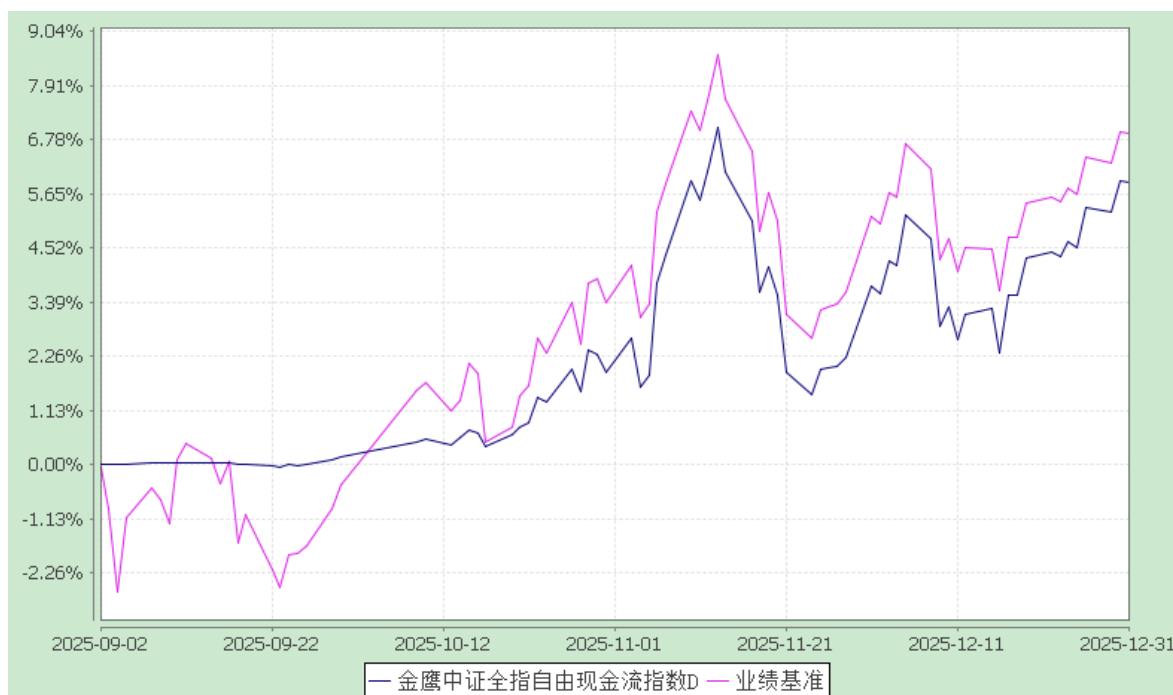
### 金鹰中证全指自由现金流指数 B



### 金鹰中证全指自由现金流指数 C



金鹰中证全指自由现金流指数 D



注：1.本基金合同于 2025 年 9 月 2 日生效，截至报告期末本基金合同生效未满一年。

2.按基金合同和招募说明书的约定，自基金合同生效之日起六个月内使基金的投资组合比例符合本基金合同的有关约定；本报告期本基金处于建仓期内。

3.本基金业绩比较基准为：中证全指自由现金流指数收益率×95%+银行活期存款

利率（税后）×5%。

## § 4 管理人报告

### 4.1 基金经理（或基金经理小组）简介

姓名	职务	任本基金的基金经理期限		证券从业年限	说明
		任职日期	离任日期		
孙倩倩	本基金的基金经理，公司绝对收益投资部副总经理	2025-09-02	-	14	孙倩倩女士，南开大学经济学硕士。曾任招商证券策略研究分析师、债券研究分析师，中欧基金管理有限公司基金经理等职，2018 年 7 月加入金鹰基金管理有限公司，现任绝对收益投资部副总经理、基金经理。

注：1、基金的首任基金经理，其“任职日期”为基金合同生效日，“离任日期”为根据公司决定确定的解聘日期；对此后的非首任基金经理，“任职日期”和“离任日期”分别指根据公司决定确定的聘任日期和解聘日期；

2、证券从业的含义遵从《证券基金经营机构董事、监事、高级管理人员及从业人员监督管理办法》的相关规定。

### 4.2 管理人对报告期内本基金运作遵规守信情况的说明

本报告期内，本基金管理人严格遵守《证券投资基金法》和其他有关法律法规及其各项实施准则，严格遵守本基金基金合同等法律文件的规定，本着诚实信用、勤勉尽责的原则管理和运用基金资产，在严格控制风险的基础上，为基金份额持有人谋求最大利益。

本报告期内，基金运作合法合规，无出现重大违法违规或违反基金合同的行为，无损害基金份额持有人利益的行为。

### 4.3 公平交易专项说明

#### 4.3.1 公平交易制度的执行情况

报告期内，公司严格执行证监会《证券投资基金管理公司公平交易制度指导意见》

和公司内部公平交易制度，各投资组合按投资管理制度和流程独立决策，并在获得投资信息、投资建议和实施投资决策方面享有公平的机会。

公司通过规范的投资交易流程、完善的权限管理机制、有效的交易控制制度，确保公平交易的实施。同时通过投资交易系统内的公平交易功能执行交易，不断强化事后监控分析，以尽可能确保公平对待各投资组合。

报告期，公司对不同时间窗下（日内、3 日内、5 日内）公司管理的不同投资组合合同向交易的交易价差进行分析，未发现违反公平交易制度的异常行为。

#### 4.3.2 异常交易行为的专项说明

本报告期内，公司旗下所有投资组合参与的交易所公开竞价交易中，未出现同日反向交易成交较少的单边交易量超过该证券当日成交量的 5% 的情况。

本报告期内，未发现本基金有可能导致不公平交易和利益输送的异常交易。

#### 4.4 报告期内基金的投资策略和业绩表现说明

##### 4.4.1 报告期内基金投资策略和运作分析

本基金以完全复制中证全指自由现金流指数为投资策略，产品回报主要取决于标的指数收益。2025 年四季度万得全 A 指数上涨 1.59%，现金流指数因包含较多有色、化工、电力设备等行业，四季度表现强于万得全 A 指数，收涨 8.33%，作为底仓配置型资产是可以令人满意的结果，且同期表现远好于红利类指数。产品四季度进入首个完整的季度运作区间，产品收益与指数接近。

本基金将继续严格遵守跟踪偏离最小化的被动投资策略，从而为基金投资人谋求与业绩基准基本一致的投资回报。

##### 4.4.2 报告期内基金的业绩表现

截至本报告期末，本基金 A 类份额净值为 1.0589 元，本报告期份额净值增长率为 5.73%，同期业绩比较基准增长率为 7.39%；B 类基金份额净值为 1.0589 元，本报告期份额净值增长率为 5.73%，同期业绩比较基准增长率为 7.39%；C 类基金份额净值为 1.0582 元，本报告期份额净值增长率为 5.67%，同期业绩比较基准增长率为 7.39%；D 类基金份额净值为 1.0589 元，本报告期份额净值增长率为 5.73%，同期业绩比较基准增长率为 7.39%。

#### 4.5 报告期内基金持有人数或基金资产净值预警说明

本报告期内无应当说明的预警事项。

## § 5 投资组合报告

### 5.1 报告期末基金资产组合情况

序号	项目	金额(元)	占基金总资产的比例(%)
1	权益投资	418,844,911.25	90.47
	其中：股票	418,844,911.25	90.47
2	固定收益投资	27,931,914.87	6.03
	其中：债券	27,931,914.87	6.03
	资产支持证券	-	-
3	贵金属投资	-	-
4	金融衍生品投资	-	-
5	买入返售金融资产	5,000,025.00	1.08
	其中：买断式回购的买入返售金融资产	-	-
6	银行存款和结算备付金合计	170,285.14	0.04
7	其他资产	11,002,152.74	2.38
8	合计	462,949,289.00	100.00

注：其他资产包括：券商账户资金、应收利息、应收证券清算款、其他应收款、应收申购款、待摊费用。

### 5.2 报告期末按行业分类的股票投资组合

#### 5.2.1 报告期末按行业分类的境内股票投资组合

##### 5.2.1.1 指数投资按行业分类的股票投资组合

代码	行业类别	公允价值（元）	占基金资产净值比例（%）
A	农、林、牧、渔业	17,950,842.00	4.15

B	采矿业	43,223,394.00	9.98
C	制造业	287,907,683.21	66.50
D	电力、热力、燃气及水生产和供应业	1,809,603.00	0.42
E	建筑业	974,100.00	0.22
F	批发和零售业	8,968,829.00	2.07
G	交通运输、仓储和邮政业	36,427,035.04	8.41
H	住宿和餐饮业	1,968,125.00	0.45
I	信息传输、软件和信息技术服务业	1,271,550.00	0.29
J	金融业	-	-
K	房地产业	-	-
L	租赁和商务服务业	14,216,202.00	3.28
M	科学研究和技术服务业	-	-
N	水利、环境和公共设施管理业	-	-
O	居民服务、修理和其他服务业	-	-
P	教育	-	-
Q	卫生和社会工作	-	-
R	文化、体育和娱乐业	1,680,448.00	0.39
S	综合	-	-
	合计	416,397,811.25	96.18

#### 5.2.1.2 积极投资按行业分类的股票投资组合

代码	行业类别	公允价值（元）	占基金资产净值比例（%）
A	农、林、牧、渔业	-	-
B	采矿业	1,401,600.00	0.32
C	制造业	-	-
D	电力、热力、燃气及水生产和供应业	-	-
E	建筑业	-	-
F	批发和零售业	-	-
G	交通运输、仓储和邮政业	-	-
H	住宿和餐饮业	-	-

I	信息传输、软件和信息技术服务业	-	-
J	金融业	1,045,500.00	0.24
K	房地产业	-	-
L	租赁和商务服务业	-	-
M	科学研究和技术服务业	-	-
N	水利、环境和公共设施管理业	-	-
O	居民服务、修理和其他服务业	-	-
P	教育	-	-
Q	卫生和社会工作	-	-
R	文化、体育和娱乐业	-	-
S	综合	-	-
	合计	2,447,100.00	0.57

### 5.2.2 报告期末按行业分类的港股通投资股票投资组合

本基金本报告期末未持有通过港股通投资的股票。

### 5.3 期末按公允价值占基金资产净值比例大小排序的股票投资明细

#### 5.3.1 期末指数投资按公允价值占基金资产净值比例大小排序的前十名股票投资明细

序号	股票代码	股票名称	数量（股）	公允价值（元）	占基金资产净值比例(%)
1	600938	中国海油	1,409,500	42,538,710.00	9.83
2	600104	上汽集团	2,375,119	36,149,311.18	8.35
3	000651	格力电器	887,022	35,676,024.84	8.24
4	601919	中远海控	1,215,328	18,448,679.04	4.26
5	002714	牧原股份	354,900	17,950,842.00	4.15
6	601633	长城汽车	684,823	15,497,544.49	3.58
7	601600	中国铝业	1,260,000	15,397,200.00	3.56
8	000100	TCL 科技	3,386,300	15,373,802.00	3.55
9	600019	宝钢股份	1,918,300	14,291,335.00	3.30
10	601877	正泰电器	470,800	13,130,612.00	3.03

#### 5.3.2 期末积极投资按公允价值占基金资产净值比例大小排序的前五名股票投资明细

序号	股票代码	股票名称	数量（股）	公允价值（元）	占基金资产净值比例(%)
1	600489	中金黄金	60,000.00	1,401,600.00	0.32
2	601398	工商银行	50,000.00	396,500.00	0.09
3	601328	交通银行	50,000.00	362,500.00	0.08
4	601988	中国银行	50,000.00	286,500.00	0.07

注：本基金本报告期末仅持有 4 只积极投资的股票。

#### 5.4 报告期末按债券品种分类的债券投资组合

序号	债券品种	公允价值(元)	占基金资产净值比例(%)
1	国家债券	27,931,914.87	6.45
2	央行票据	-	-
3	金融债券	-	-
	其中：政策性金融债	-	-
4	企业债券	-	-
5	企业短期融资券	-	-
6	中期票据	-	-
7	可转债（可交换债）	-	-
8	同业存单	-	-
9	其他	-	-
10	合计	27,931,914.87	6.45

#### 5.5 报告期末按公允价值占基金资产净值比例大小排序的前五名债券投资明细

序号	债券代码	债券名称	数量（张）	公允价值(元)	占基金资产净值比例(%)
1	019773	25 国债 08	204,000.00	20,605,967.34	4.76
2	019792	25 国债 19	40,000.00	4,012,996.16	0.93
3	019755	24 国债 19	33,000.00	3,312,951.37	0.77

注：本基金本报告期末仅持有 3 只债券。

## 5.6 报告期末按公允价值占基金资产净值比例大小排序的前十名资产支持证券投资明细

本基金本报告期末未持有资产支持证券。

## 5.7 报告期末按公允价值占基金资产净值比例大小排序的前五名贵金属投资明细

本基金本报告期末未持有贵金属。

## 5.8 报告期末按公允价值占基金资产净值比例大小排序的前五名权证投资明细

本基金本报告期末未持有权证。

## 5.9 报告期末本基金投资的股指期货交易情况说明

无。

## 5.10 报告期末本基金投资的国债期货交易情况说明

### 5.10.1 本期国债期货投资政策

无。

### 5.10.2 报告期末本基金投资的国债期货持仓和损益明细

本基金本报告期末未持有国债期货。

## 5.11 投资组合报告附注

5.11.1 基金管理人未发现本基金投资的前十名证券的发行主体出现本期被监管部门立案调查，或在报告编制日前一年内受到公开谴责、处罚的情形。

5.11.2 报告期内基金投资的前十名股票未超出基金合同规定的备选股票库。

### 5.11.3 其他资产构成

序号	名称	金额(元)
1	存出保证金	8,830,114.42
2	应收证券清算款	-
3	应收股利	-
4	应收利息	-
5	应收申购款	2,172,038.32
6	其他应收款	-

7	待摊费用	-
8	其他	-
9	合计	11,002,152.74

#### 5.11.4 报告期末持有的处于转股期的可转换债券明细

本基金本报告期末无处于转股期的可转换债券。

#### 5.11.5 报告期末前十名股票中存在流通受限情况的说明

##### 5.11.5.1 期末指数投资前十名股票中存在流通受限情况的说明

本基金本报告期末指数投资前十名股票中不存在流通受限情况。

##### 5.11.5.2 期末积极投资前五名股票中存在流通受限情况的说明

本基金本报告期末积极投资前五名股票中不存在流通受限情况。

#### 5.11.6 投资组合报告附注的其他文字描述部分

由于四舍五入的原因，分项之和与合计项之间可能存在尾差。

### § 6 开放式基金份额变动

单位：份

项目	金鹰中证全指自由现金流指数A	金鹰中证全指自由现金流指数B	金鹰中证全指自由现金流指数C	金鹰中证全指自由现金流指数D
本报告期期初基金份额总额	305,209,676.43	8,012,117.27	82,677,235.76	31,225,611.41
报告期期间基金总申购份额	39,401,873.46	336,911,925.60	33,454,246.13	328,550.22
减：报告期期间基金总赎回份额	263,666,613.63	54,094,729.67	79,539,741.87	31,041,192.95
报告期期间基金拆分变动份额	-	-	-	-
本报告期期末基金份额总额	80,944,936.2	290,829,313.2	36,591,740.02	512,968.68

份额总额	6	0		
------	---	---	--	--

## § 7 基金管理人运用固有资金投资本基金情况

### 7.1 基金管理人持有本基金份额变动情况

基金管理人未运用固有资金投资本基金。

### 7.2 基金管理人运用固有资金投资本基金交易明细

无交易。

## § 8 报告期末发起式基金发起资金持有份额情况

本基金非发起式基金。

## § 9 影响投资者决策的其他重要信息

### 9.1 影响投资者决策的其他重要信息

无。

## § 10 备查文件目录

### 10.1 备查文件目录

- 1、中国证监会批准金鹰中证全指自由现金流指数型证券投资基金发行及募集的文件。
- 2、《金鹰中证全指自由现金流指数型证券投资基金基金合同》。
- 3、《金鹰中证全指自由现金流指数型证券投资基金托管协议》。
- 4、金鹰基金管理有限公司批准成立批件、营业执照、公司章程。
- 5、基金托管人业务资格批件和营业执照。

### 10.2 存放地点

广东省广州市天河区珠江东路 28 号越秀金融大厦 30 层

### 10.3 查阅方式

投资者可在营业时间免费查阅或按工本费购买复印件，也可登录本基金管理人网

站查阅，本基金管理人网址：<http://www.gefund.com.cn>。

投资者对本报告书如有疑问，可咨询本基金管理人客户服务中心，客户服务中心电话：4006-135-888 或 020-83936180。

金鹰基金管理有限公司  
二〇二六年一月二十二日