

中邮沪港深精选混合型证券投资基金 2025 年第 4 季度报告

2025 年 12 月 31 日

基金管理人：中邮创业基金管理股份有限公司

基金托管人：招商银行股份有限公司

报告送出日期：2026 年 1 月 22 日

§ 1 重要提示

基金管理人的董事会及董事保证本报告所载资料不存在虚假记载、误导性陈述或重大遗漏，并对其内容的真实性、准确性和完整性承担个别及连带责任。

基金托管人招商银行股份有限公司根据本基金合同规定，于 2026 年 01 月 21 日复核了本报告中的财务指标、净值表现和投资组合报告等内容，保证复核内容不存在虚假记载、误导性陈述或者重大遗漏。

基金管理人承诺以诚实信用、勤勉尽责的原则管理和运用基金资产，但不保证基金一定盈利。

基金的过往业绩并不代表其未来表现。投资有风险，投资者在做出投资决策前应仔细阅读本基金的招募说明书。

本季度报告的财务资料未经审计。

本报告期自 2025 年 10 月 01 日起至 2025 年 12 月 31 日止。

§ 2 基金产品概况

基金简称	中邮沪港深精选混合
基金主代码	006477
基金运作方式	契约型开放式
基金合同生效日	2019 年 3 月 28 日
报告期末基金份额总额	46,466,408.63 份
投资目标	本基金在深入研究的基础上，精选沪港深市场中优质的标的进行投资，力争实现基金资产的长期稳定增值。
投资策略	<p>本基金通过定量分析与定性分析相结合的策略，自上而下的配置大类资产，科学配置 A 股与港股的投资比例；自下而上的精选个股，重点投资于在估值、企业成长性、投资稀缺性等方面具备明显优势的上市公司。</p> <p>（一）大类资产配置</p> <p>本基金根据各项重要的经济指标分析宏观经济发展变动趋势，判断当前所处的经济周期，进而对未来做出科学预测。在此基础上，结合对流动性及资金流向的分析，综合股市和债市估值及风险分析进行灵活的大类资产配置。此外，本基金将根据 A 股与港股之间折溢价情况的变化、资金流向、投资者结构的变化等因素，调整 A 股与港股的配置比例。</p> <p>（二）行业配置策略</p> <p>本基金通过对国家宏观经济运行、产业结构调整、行业自身生命周期、对国民经济发展贡献程度以及行业技术创新等影响行业中长期发展的根本性因素进行分析，从</p>

	<p>行业对上述因素变化的敏感程度和受益程度入手，筛选处于稳定的中长期发展趋势和预期进入稳定的中长期发展趋势的行业作为重点行业资产进行配置。</p> <p>对于国家宏观经济运行过程中产生的阶段性焦点行业，本基金通过对经济运行周期、行业竞争态势以及国家产业政策调整等影响行业短期运行情况的因素进行分析和研究，筛选具有短期重点发展趋势的行业资产进行配置，并依据上述因素的短期变化对行业配置权重进行动态调整。</p> <p>（三）股票投资策略</p> <p>本基金将采用定量和定性相结合的分析方法甄选优质的个股构建投资组合</p> <p>（四）港股投资策略</p> <p>（五）债券投资策略</p> <p>1、平均久期配置</p> <p>2、期限结构配置</p> <p>3、类属配置</p> <p>4、回购套利</p> <p>（六）中小企业私募债投资策略</p> <p>中小企业私募债是指中小微型企业在中国境内以非公开方式发行和转让，约定在一定期限还本付息的公司债券。与传统的信用债相比，中小企业私募债具有高风险和高收益的显著特点。</p> <p>目前市场上正在或即将发行的中小企业私募债的期限通常都在三年以下，久期风险较低；其风险点主要集中在信用和流通性。由于发行规模都比较小，这在一定程度上决定了其二级市场的流通性有限，换手率不高，所以本基金在涉及中小企业私募债投资时，会将重点放在一级市场，在有效规避信用风险的同时获取信用利差大的个券，并持有到期。</p> <p>对单个券种的分析判断与其它信用类固定收益品种的方法类似。在信用研究方面，本基金将加强自下而上的分析，将机构评级与内部评级相结合，着重通过发行方的财务状况、信用背景、经营能力、行业前景、个体竞争力等方面判断其在期限内的偿付能力，尽可能对发行人进行充分详尽地调研和分析；会倾向于大券商承销的有上市诉求的企业。鉴于其信用风险大，流通性弱，本基金将严格防范风险。所有中小企业私募债在投资前都必须实地调研，研究报告由研究员双人会签，并对投资比例有严格控制。重大投资决策需上报投资委员会。</p> <p>（七）资产支持证券投资策略</p> <p>本基金将分析资产支持证券的资产特征，估计违约率和提前偿付比率，并利用收益率曲线和期权定价模型，对资产支持证券进行估值。本基金将严格控制资产支持证券的总体投资规模并进行分散投资，以降低流动性风险。</p>
--	--

	<p>（八）权证投资策略</p> <p>本基金将按照相关法律法规通过利用权证及其他金融工具进行套利、避险交易，控制基金组合风险，获取超额收益。本基金进行权证投资时，将在对权证标的证券进行基本面研究及估值的基础上，结合股价波动率等参数，运用数量化期权定价模型，确定其合理内在价值，从而构建套利交易或避险交易组合。未来，随着证券市场的发展、金融工具的丰富和交易方式的创新等，基金还将积极寻求其他投资机会，履行适当程序后更新和丰富组合投资策略。</p> <p>（九）股指期货投资策略</p> <p>本基金将在注重风险管理的前提下，以套期保值为目的，遵循有效管理原则，经充分论证后适度运用股指期货。通过对股票现货和股指期货市场运行趋势的研究，结合股指期货定价模型，采用估值合理、流动性好、交易活跃的期货合约，对本基金投资组合进行及时、有效地调整和优化，提高投资组合的运作效率。</p>	
业绩比较基准	本基金整体业绩比较基准构成为：沪深 300 指数收益率×10% +恒生指数收益率×80% +中证全债指数收益率×10%	
风险收益特征	本基金为混合型基金，其预期风险与预期收益高于债券型基金和货币市场基金，低于股票型基金，属于证券投资基金中的中高等风险品种。	
基金管理人	中邮创业基金管理股份有限公司	
基金托管人	招商银行股份有限公司	
下属分级基金的基金简称	中邮沪港深精选混合 A	中邮沪港深精选混合 C
下属分级基金的交易代码	006477	023176
报告期末下属分级基金的份额总额	39,780,972.01 份	6,685,436.62 份

§ 3 主要财务指标和基金净值表现

3.1 主要财务指标

单位：人民币元

主要财务指标	报告期（2025 年 10 月 1 日-2025 年 12 月 31 日）	
	中邮沪港深精选混合 A	中邮沪港深精选混合 C
1. 本期已实现收益	453,854.64	68,987.04
2. 本期利润	-7,031,460.67	-1,340,305.54
3. 加权平均基金份额本期利润	-0.1642	-0.1726
4. 期末基金资产净值	45,386,568.08	7,582,128.28
5. 期末基金份额净值	1.1409	1.1341

注：本期已实现收益指基金本期利息收入、投资收益、其他收入（不含公允价值变动收益）扣除相关费用后的余额，本期利润为本期已实现收益加上本期公允价值变动收益。所述基金业绩指标

不包括持有人认购或交易基金的各项费用，计入费用后实际收益水平要低于所列数字。

3.2 基金净值表现

3.2.1 基金份额净值增长率及其与同期业绩比较基准收益率的比较

中邮沪港深精选混合 A

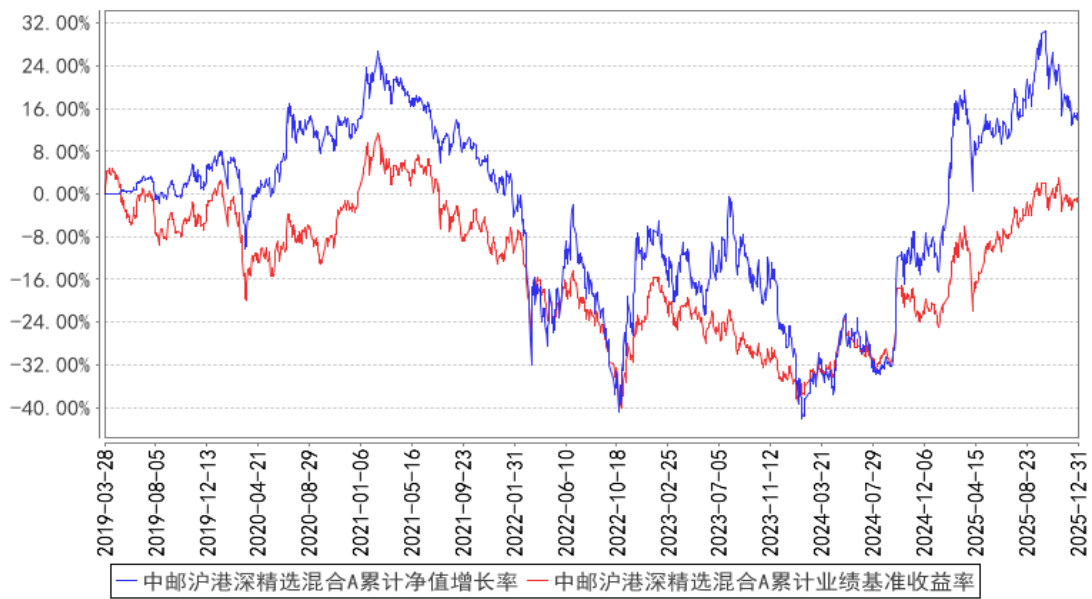
阶段	净值增长率①	净值增长率标准差②	业绩比较基准收益率③	业绩比较基准收益率标准差④	①－③	②－④
过去三个月	-12.30%	1.29%	-3.59%	0.97%	-8.71%	0.32%
过去六个月	1.40%	1.23%	6.91%	0.90%	-5.51%	0.33%
过去一年	25.98%	1.53%	24.18%	1.28%	1.80%	0.25%
过去三年	29.32%	1.85%	28.38%	1.22%	0.94%	0.63%
过去五年	0.21%	1.95%	-1.78%	1.31%	1.99%	0.64%
自基金合同生效起至今	14.09%	1.74%	-1.57%	1.26%	15.66%	0.48%

中邮沪港深精选混合 C

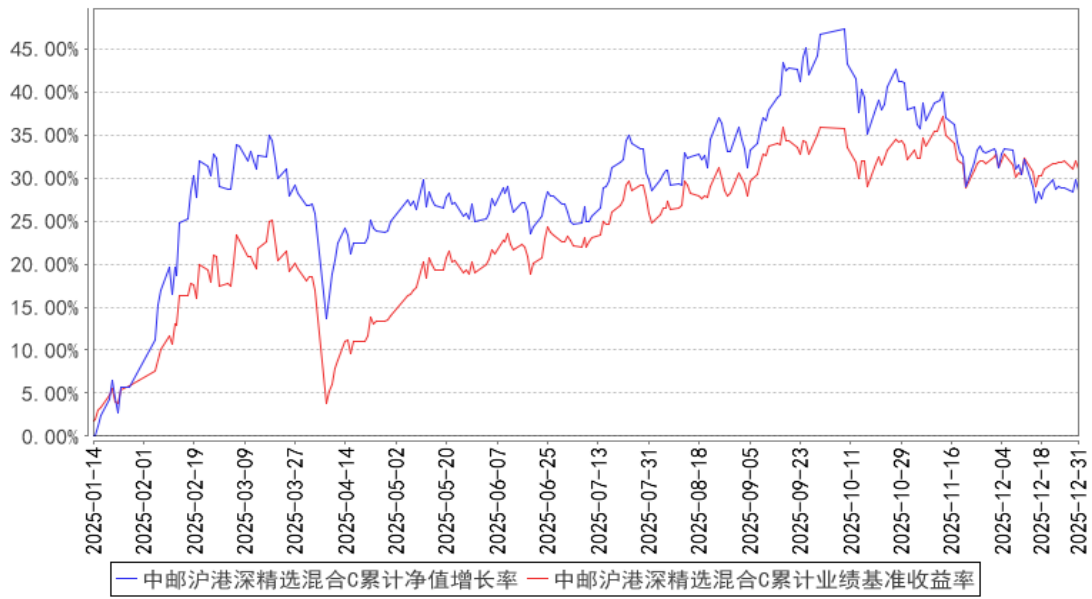
阶段	净值增长率①	净值增长率标准差②	业绩比较基准收益率③	业绩比较基准收益率标准差④	①－③	②－④
过去三个月	-12.39%	1.29%	-3.59%	0.97%	-8.80%	0.32%
过去六个月	1.20%	1.23%	6.91%	0.90%	-5.71%	0.33%
自基金合同生效起至今	28.54%	1.52%	31.06%	1.29%	-2.52%	0.23%

3.2.2 自基金合同生效以来基金累计净值增长率变动及其与同期业绩比较基准收益率变动的比较

中邮沪港深精选混合A累计净值增长率与同期业绩比较基准收益率的历史走势对比图



中邮沪港深精选混合C累计净值增长率与同期业绩比较基准收益率的历史走势对比图



§ 4 管理人报告

4.1 基金经理（或基金经理小组）简介

姓名	职务	任本基金的基金经理期限		证券从业年限	说明
		任职日期	离任日期		
武志骁	本基金的基金经理	2020 年 12 月 3 日	—	11 年	曾任中国华新投资有限公司中央交易员、投资分析员、中邮创业基金管理股份有限公司投资经理、中邮沪港深精选混合型证券投资基金基金经理助理、中邮沪港深精选混合型证券投资基金、中邮稳健合赢债券型证券投资基金、中邮增力债券型证券

					投资基金、中邮定期开放债券型证券投资基金、中邮纯债裕利三个月定期开放债券型发起式证券投资基金、中邮纯债聚利债券型证券投资基金、中邮淳享 66 个月定期开放债券型证券投资基金、中邮尊佑一年定期开放债券型证券投资基金基金经理。现任中邮现金驿站货币市场基金、中邮货币市场基金、中邮纯债恒利债券型证券投资基金、中邮纯债丰利债券型证券投资基金、中邮沪港深精选混合型证券投资基金、中邮中证同业存单 AAA 指数 7 天持有期证券投资基金基金经理。
--	--	--	--	--	---

注：基金经理的任职日期及离任日期均依据基金成立日期或中国证券投资基金业协会下发的基金经理注册或变更等通知的日期。

4.2 管理人对报告期内本基金运作遵规守信情况的说明

报告期内，本基金管理人严格遵循了《证券法》、《公开募集证券投资基金运作管理办法》等相关法律法规及本基金基金合同的规定，本着诚实信用、勤勉尽责的原则管理和运用基金资产，在严格控制风险的基础上，为基金份额持有人谋求最大利益。

本基金的投资决策、投资交易程序、投资权限等各方面均符合有关法律法规和基金合同的规定和约定；交易行为合法合规，未出现异常交易、操纵市场的现象；未发生内幕交易的情况；相关的信息披露真实、完整、准确、及时；基金各种账户类、申购赎回及其他交易类业务、注册登记业务均按规定的程序、规则进行，未出现重大违法违规或违反基金合同的行为。

4.3 公平交易专项说明

4.3.1 公平交易制度的执行情况

本基金管理人严格执行《证券投资基金管理公司公平交易制度指导意见》，制定并严格遵守相应的制度和流程，通过系统和人工等方式在各业务环节严格控制交易公平执行，公平对待旗下管理的所有基金和组合。

通过科学、制衡的投资决策体系，加强交易分配环节的内部控制，并通过制度流程和信息技术手段以保证实现公平交易原则。同时，通过监察稽核、事后分析和信息披露来保证对公平交易过程和结果的监督。

报告期内，公司对旗下所有投资组合之间的收益率差异、分投资类别（股票、债券）的收益率差异进行了分析，并采集连续四个季度期间内、不同时间窗口下（1 日内、3 日、5 日）同向交易的样本，对 95%置信度下的差价率进行 T 检验分析，未发现旗下投资组合之间存在利益输送情

况。

4.3.2 异常交易行为的专项说明

本报告期内，未发现本基金可能导致不公平交易和利益输送的异常交易。

基金管理人严格控制不同投资组合之间的同日反向交易，严格禁止可能导致不公平交易和利益输送的同日反向交易。确因投资组合的投资策略或流动性等需要而发生的同日反向交易，基金管理人要求相关投资组合经理提供决策依据，并留存记录备查，完全按照有关指数的构成比例进行投资的组合等除外。

本报告期内，本基金各项交易均严格按照相关法律法规、基金合同的有关要求执行，基金管理人所管理的所有投资组合参与的交易所公开竞价同日反向交易成交较少的单边交易量未超过该证券当日成交量的 5%。

4.4 报告期内基金的投资策略和运作分析

报告期内，我国地产收缩趋于结束，外需和工业生产韧性较强，就业数据和通胀指标改善，固定资产投资走弱。我们维持地产部门持续收缩的看法，结合银行资产质量保持稳定的判断，我们认为其对经济增长的拖累将由于此消彼长而逐渐降低。在居民部门资产负债表总体健康的基础上，中央经济工作会议提出促进居民收入增长和经济增长同步，预计将加速居民消费的复苏，推动经济内循环进入良性状态，我们对此保持关注并充满信心。

四季度美国政府停摆近一个半月，美国经济动能和劳动力市场明显下挫，且通胀数据延迟发布、难以评估通胀形势，美联储连续降息以应对增长放缓。但政策利率已经降至 3.5-3.75%，在当前的通胀形势下继续降息的空间有限。此外，在连续降息的情况下，长端利率仍然维持相对稳定，住房按揭贷款利率下行有限，因此地产部门复苏慢于预期。当前美国经济的核心问题仍在于经济动能回落后，通胀水平未如预期下行，经济政策面临两难抉择。

报告期内，本基金继续聚焦科技成长风格，持续关注受益于自主可控和国产替代的半导体板块、估值合理现金流强劲具有竞争优势的头部互联网平台、国产崛起且面向国内市场的新能源车企业、受益于居民消费结构性增长的服务消费龙头、业务和现金流稳健的央企。建议投资者充分利用市场情绪的极致摆动，低位布局，并拉长持有期限。

4.5 报告期内基金的业绩表现

截至本报告期末中邮沪港深精选混合 A 基金份额净值为 1.1409 元，累计净值为 1.1409 元，本报告期基金份额净值增长率为-12.30%，业绩比较基准收益率为-3.59%。截至本报告期末中邮沪港深精选混合 C 基金份额净值为 1.1341 元，累计净值为 1.1341 元，本报告期基金份额净值增长

率为-12.39%，业绩比较基准收益率为-3.59%。

4.6 报告期内基金持有人数或基金资产净值预警说明

报告期内本基金持有人数或基金资产净值无预警说明。

§ 5 投资组合报告

5.1 报告期末基金资产组合情况

序号	项目	金额（元）	占基金总资产的比例（%）
1	权益投资	49,840,665.10	92.74
	其中：股票	49,840,665.10	92.74
2	基金投资	—	—
3	固定收益投资	101,115.51	0.19
	其中：债券	101,115.51	0.19
	资产支持证券	—	—
4	贵金属投资	—	—
5	金融衍生品投资	—	—
6	买入返售金融资产	—	—
	其中：买断式回购的买入返售金融资产	—	—
7	银行存款和结算备付金合计	3,208,572.29	5.97
8	其他资产	593,805.11	1.10
9	合计	53,744,158.01	100.00

注：由于四舍五入的原因报告期末基金资产组合各项金额占基金总资产的比例分项之和与合计可能有尾差。

5.2 报告期末按行业分类的股票投资组合

5.2.1 报告期末按行业分类的境内股票投资组合

代码	行业类别	公允价值（元）	占基金资产净值比例（%）
A	农、林、牧、渔业	—	—
B	采矿业	—	—
C	制造业	—	—
D	电力、热力、燃气及水生产和供应业	407,850.00	0.77
E	建筑业	—	—
F	批发和零售业	—	—
G	交通运输、仓储和邮政业	—	—
H	住宿和餐饮业	—	—
I	信息传输、软件和信息技术服务业	—	—

J	金融业	—	—
K	房地产业	—	—
L	租赁和商务服务业	—	—
M	科学研究和技术服务业	—	—
N	水利、环境和公共设施管理业	—	—
O	居民服务、修理和其他服务业	—	—
P	教育	—	—
Q	卫生和社会工作	—	—
R	文化、体育和娱乐业	—	—
S	综合	—	—
	合计	407,850.00	0.77

注：由于四舍五入的原因公允价值占基金资产净值的比例分项之和与合计可能有尾差。

5.2.2 报告期末按行业分类的港股通投资股票投资组合

行业类别	公允价值（人民币）	占基金资产净值比例（%）
基础材料	—	—
消费者非必需品	19,098,139.81	36.06
消费者常用品	1,203,540.65	2.27
能源	1,972,614.42	3.72
金融	—	—
医疗保健	—	—
工业	—	—
信息技术	12,281,231.36	23.19
电信服务	13,945,355.50	26.33
公用事业	317,572.15	0.60
房地产	614,361.21	1.16
合计	49,432,815.10	93.32

注：由于四舍五入的原因公允价值占基金资产净值的比例分项之和与合计可能有尾差。

5.3 期末按公允价值占基金资产净值比例大小排序的股票投资明细

5.3.1 报告期末按公允价值占基金资产净值比例大小排序的前十名股票投资明细

序号	股票代码	股票名称	数量（股）	公允价值（元）	占基金资产净值比例（%）
1	00700	腾讯控股	9,500	5,139,773.41	9.70
2	09988	阿里巴巴-W	38,500	4,965,722.92	9.37
3	00981	中芯国际	76,000	4,904,665.24	9.26
4	03690	美团-W	52,000	4,851,736.55	9.16
5	01211	比亚迪股份	49,000	4,219,979.32	7.97
6	01810	小米集团-W	118,800	4,216,989.66	7.96
7	01024	快手-W	69,000	3,985,503.41	7.52
8	00941	中国移动	51,000	3,763,446.77	7.11
9	09868	小鹏汽车-W	23,300	1,669,922.81	3.15

10	02015	理想汽车-W	20,000	1,171,476.34	2.21
----	-------	--------	--------	--------------	------

5.4 报告期末按债券品种分类的债券投资组合

序号	债券品种	公允价值（元）	占基金资产净值比例（%）
1	国家债券	101,115.51	0.19
2	央行票据	-	-
3	金融债券	-	-
	其中：政策性金融债	-	-
4	企业债券	-	-
5	企业短期融资券	-	-
6	中期票据	-	-
7	可转债（可交换债）	-	-
8	同业存单	-	-
9	其他	-	-
10	合计	101,115.51	0.19

5.5 报告期末按公允价值占基金资产净值比例大小排序的前五名债券投资明细

序号	债券代码	债券名称	数量（张）	公允价值（元）	占基金资产净值比例（%）
1	019766	25 国债 01	1,000	101,115.51	0.19

5.6 报告期末按公允价值占基金资产净值比例大小排序的前十名资产支持证券投资 明细

本基金本报告期末未持有资产支持证券。

5.7 报告期末按公允价值占基金资产净值比例大小排序的前五名贵金属投资明细

本基金本报告期末未持有贵金属。

5.8 报告期末按公允价值占基金资产净值比例大小排序的前五名权证投资明细

本基金本报告期末未持有权证。

5.9 报告期末本基金投资的股指期货交易情况说明

5.9.1 报告期末本基金投资的股指期货持仓和损益明细

本基金本报告期末未持有股指期货。

5.9.2 本基金投资股指期货的投资政策

本基金将在注重风险管理的前提下,以套期保值为目的,遵循有效管理原则经充分论证后适度运用股指期货。通过对股票现货和股指期货市场运行趋势的研究,结合股指期货定价模型,采用估值合理、流动性好、交易活跃的期货合约,对本基金投资组合进行及时、有效地调整和优化,

提高投资组合的运作效率。

5.10 报告期末本基金投资的国债期货交易情况说明

5.10.1 本期国债期货投资政策

根据基金合同中对投资范围的规定，本基金不参与国债期货的投资。

5.10.2 报告期末本基金投资的国债期货持仓和损益明细

本基金本报告期末未持有国债期货。

5.10.3 本期国债期货投资评价

本基金本报告期末未持有国债期货。

5.11 投资组合报告附注

5.11.1 本基金投资的前十名证券的发行主体本期是否出现被监管部门立案调查，或在报告编制日前一年内受到公开谴责、处罚的情形

本报告期内基金投资的前十名证券的发行主体无被监管部门立案调查，无在报告编制日前一年内受到公开谴责、处罚。

5.11.2 基金投资的前十名股票是否超出基金合同规定的备选股票库

基金投资的前十名股票，均为基金合同规定备选股票库之内股票。

5.11.3 其他资产构成

序号	名称	金额（元）
1	存出保证金	286.79
2	应收证券清算款	456,453.21
3	应收股利	1,600.00
4	应收利息	—
5	应收申购款	135,465.11
6	其他应收款	—
7	其他	—
8	合计	593,805.11

5.11.4 报告期末持有的处于转股期的可转换债券明细

本基金本报告期末未持有处于转股期的可转换债券。

5.11.5 报告期末前十名股票中存在流通受限情况的说明

本基金本报告期末前十名股票中不存在流通受限的情况。

5.11.6 投资组合报告附注的其他文字描述部分

无。

§ 6 开放式基金份额变动

单位：份

项目	中邮沪港深精选混合 A	中邮沪港深精选混合 C
报告期期初基金份额总额	45,960,696.71	9,499,759.24
报告期期间基金总申购份额	3,190,813.48	2,318,761.36
减:报告期期间基金总赎回份额	9,370,538.18	5,133,083.98
报告期期间基金拆分变动份额（份额减少以“-”填列）	-	-
报告期期末基金份额总额	39,780,972.01	6,685,436.62

§ 7 基金管理人运用固有资金投资本基金情况

7.1 基金管理人持有本基金份额变动情况

无。

7.2 基金管理人运用固有资金投资本基金交易明细

无。

§ 8 影响投资者决策的其他重要信息

8.1 报告期内单一投资者持有基金份额比例达到或超过 20%的情况

无。

8.2 影响投资者决策的其他重要信息

无。

§ 9 备查文件目录

9.1 备查文件目录

1. 中国证监会批准中邮沪港深精选混合型证券投资基金募集的文件
2. 《中邮沪港深精选混合型证券投资基金基金合同》
3. 《中邮沪港深精选混合型证券投资基金托管协议》
4. 《中邮沪港深精选混合型证券投资基金招募说明书》

5. 基金管理人业务资格批件、营业执照
6. 基金托管人业务资格批件、营业执照
7. 报告期内基金管理人在规定媒介上披露的各项公告

9.2 存放地点

基金管理人或基金托管人的办公场所。

9.3 查阅方式

投资者可于营业时间查阅，或登陆基金管理人网站查阅。

投资者可在营业时间免费查阅。也可在支付工本费后，在合理时间内取得上述文件的复印件。

投资者对本报告书如有疑问，可咨询基金管理人中邮创业基金管理股份有限公司。

客户服务中心电话：010-58511618 400-880-1618

基金管理人网址：www.postfund.com.cn

中邮创业基金管理股份有限公司

2026 年 1 月 22 日