

# 嘉实价值精选股票型证券投资基金

## 2025 年第 4 季度报告

2025 年 12 月 31 日

基金管理人：嘉实基金管理有限公司

基金托管人：中国银行股份有限公司

报告送出日期：2026 年 1 月 22 日

§1 重要提示

基金管理人的董事会及董事保证本报告所载资料不存在虚假记载、误导性陈述或重大遗漏，并对其内容的真实性、准确性和完整性承担个别及连带责任。

基金托管人中国银行股份有限公司根据本基金合同规定，于 2026 年 01 月 20 日复核了本报告中的财务指标、净值表现和投资组合报告等内容，保证复核内容不存在虚假记载、误导性陈述或者重大遗漏。

基金管理人承诺以诚实信用、勤勉尽责的原则管理和运用基金资产，但不保证基金一定盈利。基金的过往业绩并不代表其未来表现。投资有风险，投资者在作出投资决策前应仔细阅读本基金的招募说明书。

本报告中财务资料未经审计。  
本报告期自 2025 年 10 月 01 日起至 2025 年 12 月 31 日止。

§2 基金产品概况

基金简称	嘉实价值精选股票
基金主代码	005267
基金运作方式	契约型开放式
基金合同生效日	2017 年 11 月 6 日
报告期末基金份额总额	1,427,083,051.12 份
投资目标	本基金主要投资于 A 股市场和法律法规或监管机构允许投资的特定范围内的港股市场，通过跨市场资产配置，精选沪港深三地股票市场具备估值优势的优质蓝筹和行业龙头公司股票，在严格控制风险的前提下，力争获取超过业绩比较基准的回报。
投资策略	本基金综合运用定性和定量分析方法，对宏观经济因素进行充分研究，依据经济周期理论，判断宏观周期所处阶段，结合对证券市场的系统性风险以及未来一段时间内各大类资产风险预期收益率水平和风险因素，确定组合中沪深 A 股、港股、债券、货币市场工具及其他金融工具的比例。按照预期收益、风险和置信水平相匹配的方法构建基金投资组合。 具体投资策略包括：资产配置策略、行业筛选策略、股票投资策略、债券投资策略、中小企业私募债券投资策略、衍生品投资策略、资产支持证券投资策略、融资策略、风险管理策略。
业绩比较基准	沪深 300 指数收益率×45% +恒生指数收益率×45% + 中债综合财富指数收益率×10%
风险收益特征	本基金为股票型证券投资基金，其预期风险和预期收益

	高于混合型基金、债券型基金和货币市场基金。本基金将投资港股通标的股票，将承担汇率风险以及因投资环境、投资标的、市场制度、交易规则差异等带来的境外市场的风险。	
基金管理人	嘉实基金管理有限公司	
基金托管人	中国银行股份有限公司	
下属分级基金的基金简称	嘉实价值精选股票 A	嘉实价值精选股票 C
下属分级基金的交易代码	005267	023947
报告期末下属分级基金的份额总额	1, 422, 751, 750. 86 份	4, 331, 300. 26 份

§3 主要财务指标和基金净值表现

3.1 主要财务指标

单位：人民币元

主要财务指标	报告期（2025 年 10 月 1 日-2025 年 12 月 31 日）	
	嘉实价值精选股票 A	嘉实价值精选股票 C
1. 本期已实现收益	151, 695, 550. 69	439, 810. 89
2. 本期利润	-16, 137, 348. 55	-49, 747. 52
3. 加权平均基金份额本期利润	-0. 0107	-0. 0110
4. 期末基金资产净值	3, 257, 060, 664. 28	9, 886, 120. 45
5. 期末基金份额净值	2. 2893	2. 2825

注：（1）本期已实现收益指基金本期利息收入、投资收益、其他收入（不含公允价值变动收益）扣除相关费用和信用减值损失后的余额，本期利润为本期已实现收益加上本期公允价值变动收益。

（2）上述基金业绩指标不包括持有人认购或交易基金的各项费用，计入费用后实际收益水平要低于所列数字。

3.2 基金净值表现

3.2.1 基金份额净值增长率及其与同期业绩比较基准收益率的比较

嘉实价值精选股票 A

阶段	净值增长率①	净值增长率标准差②	业绩比较基准收益率③	业绩比较基准收益率标准差④	①－③	②－④
过去三个月	-0. 32%	0. 85%	-2. 06%	0. 87%	1. 74%	-0. 02%
过去六个月	12. 82%	0. 89%	10. 78%	0. 80%	2. 04%	0. 09%
过去一年	13. 94%	0. 93%	20. 79%	1. 03%	-6. 85%	-0. 10%
过去三年	17. 76%	1. 01%	25. 22%	1. 02%	-7. 46%	-0. 01%

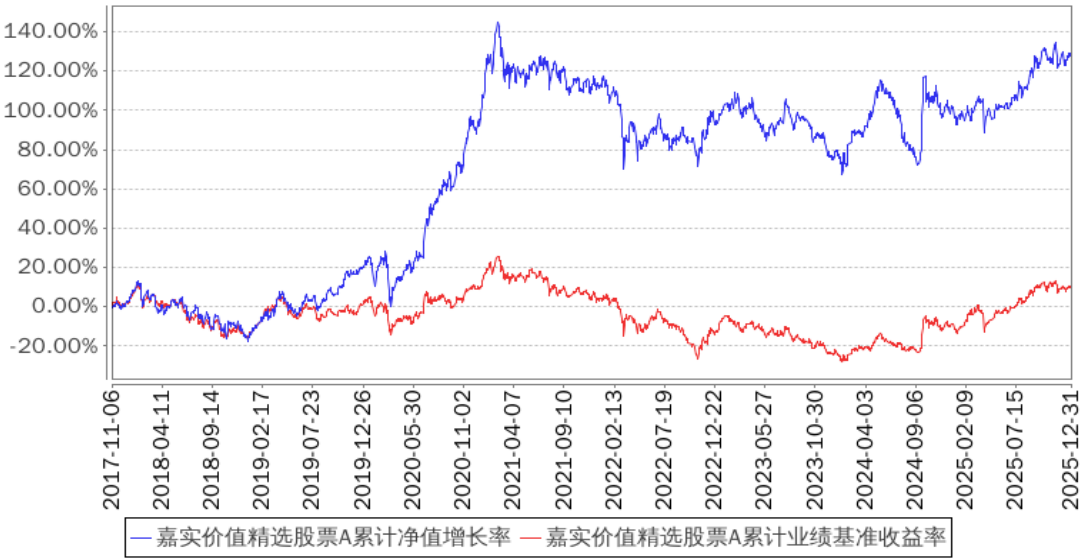
过去五年	10.19%	1.11%	-3.21%	1.10%	13.40%	0.01%
自基金合同生效起至今	128.93%	1.21%	9.89%	1.08%	119.04%	0.13%

嘉实价值精选股票 C

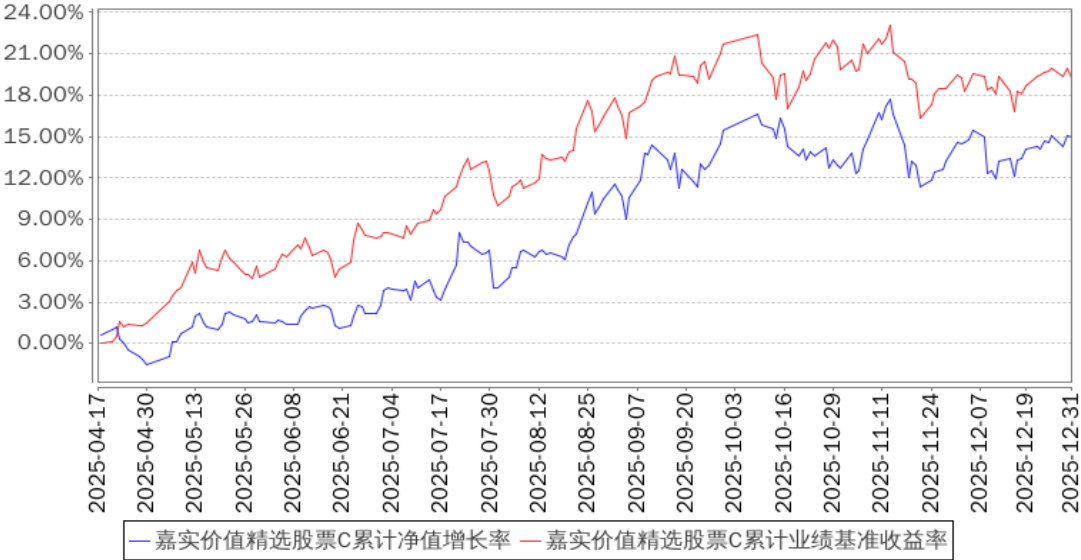
阶段	净值增长率①	净值增长率标准差②	业绩比较基准收益率③	业绩比较基准收益率标准差④	①－③	②－④
过去三个月	-0.48%	0.85%	-2.06%	0.87%	1.58%	-0.02%
过去六个月	12.48%	0.89%	10.78%	0.80%	1.70%	0.09%
自基金合同生效起至今	14.95%	0.79%	19.23%	0.77%	-4.28%	0.02%

3.2.2 自基金合同生效以来基金累计净值增长率变动及其与同期业绩比较基准收益率变动的比较

嘉实价值精选股票A累计净值增长率与同期业绩比较基准收益率的历史走势对比图  
(2017年11月06日至2025年12月31日)



嘉实价值精选股票C累计净值增长率与同期业绩比较基准收益率的历史走势对比图  
(2025年04月17日至2025年12月31日)



注：按基金合同和招募说明书的约定，本基金自基金合同生效日起 6 个月为建仓期，建仓期结束时本基金的各项资产配置比例符合基金合同约定。

3.3 其他指标

无。

§4 管理人报告

4.1 基金经理（或基金经理小组）简介

姓名	职务	任本基金的基金经理期限		证券从业年限	说明
		任职日期	离任日期		
谭丽	本基金、嘉实价值优势混合、嘉实新消费股票、嘉实价值发现三个月定期混合、嘉实价值长青混合、嘉实价值臻选混合、嘉实价值驱动一年持	2017 年 11 月 6 日	-	24 年	曾在北京海问投资咨询有限公司、国信证券股份有限公司及泰达荷银基金管理有限公司任研究员、基金经理助理职务。2007 年 9 月加入嘉实基金管理有限公司，曾任研究员、投资经理、策略组投资总监，现任价值风格投资总监。硕士研究生，具有基金从业资格。中国国籍。

	有期混 合、嘉实 价值创造 三年持有 期混合基 金经理				
--	--	--	--	--	--

注：（1）首任基金经理的“任职日期”为基金合同生效日，此后的非首任基金经理的“任职日期”指根据公司决定确定的聘任日期；“离任日期”指根据公司决定确定的解聘日期。

（2）证券从业的含义遵从行业协会相关规定。

4.1.1 期末兼任私募资产管理计划投资经理的基金经理同时管理的产品情况

姓名	产品类型	产品数量（只）	资产净值（元）	任职时间
谭丽	公募基金	7	12,640,590,416.50	2017 年 4 月 11 日
	私募资产管理计划	2	1,599,637,104.23	2025 年 6 月 25 日
	其他组合	1	4,961,031,739.45	2022 年 4 月 1 日
	合计	10	19,201,259,260.18	-

注：1. “任职时间”为首次开始管理上表中本类产品的时间；  
2. 报告期内，谭丽管理的 1 只公募基金已于 2025 年 12 月 25 日终止。

4.2 管理人对报告期内本基金运作合规守信情况的说明

报告期内，本基金管理人严格遵循了《证券法》、《证券投资基金法》及其各项配套法规、《嘉实价值精选股票型证券投资基金基金合同》和其他相关法律法规的规定，本着诚实信用、勤勉尽责的原则管理和运用基金资产，在严格控制风险的基础上，为基金份额持有人谋求最大利益。本基金运作管理符合有关法律法规和基金合同的规定和约定，无损害基金份额持有人利益的行为。

4.3 公平交易专项说明

4.3.1 公平交易制度的执行情况

报告期内，基金管理人严格执行证监会《证券投资基金管理公司公平交易制度指导意见》和公司内部公平交易制度，各投资组合按投资管理制度和流程独立决策，并在获得投资信息、投资建议和实施投资决策方面享有公平的机会；通过完善交易范围内各类交易的公平交易执行细则、严格的流程控制、持续的技术改进，确保公平交易原则的实现；通过 IT 系统和人工监控等方式进行日常监控，公平对待旗下管理的所有投资组合。

4.3.2 异常交易行为的专项说明

报告期内，公司旗下所有投资组合参与交易所公开竞价交易中，同日反向交易成交较少的单边交易量超过该证券当日成交量的 5%的，合计 2 次，均为不同基金经理管理的组合间因投资策略不同而发生的反向交易，未发现不公平交易和利益输送行为。

#### 4.4 报告期内基金的投资策略和运作分析

A 股、H 股经历了三季度的大幅上涨后，市场在 4 季度表现趋于平淡。经济基本面方面，4 季度以来，经济增长动能仍然偏弱，工业和服务业增长放缓，零售增速受到去年“以旧换新”政策带动的家电等商品零售基数上升拖累，投资跌幅进一步加大，房地产市场仍在下滑，库存压力仍然较大。制造业 PMI 处于近两年相对低位，非制造业 PMI 回落至 50%临界点以下，中央经济工作会议指出内需的战略地位，也是看到内需目前面临较大的压力，急需提振。

大类资产的角度，黄金以及工业金属价格在 4 季度都有明显上涨，黄金被置于美元的替代性叙事，资源民族主义和发达国家增加战略金属储备分别在供给和需求端造成扰动，供需缺口阶段性放大，多个因素造成商品价格的持续上涨，同时美元降息可能开启新一轮投资周期，因此尽管商品价格已经上涨较多，但供给的反应时间较长，后续需要观察价格上涨对需求的抑制作用，以及供给端可能的变化，在贵金属、工业金属能源价格上涨的同时，油价持续下跌，这反应了能源转型以及经济疲弱的影响，但理论上商品价格具有一定的传导性，我们也会密切关注能源价格后续的变化。

回到 A 股，2024 年 3 季度市场触底反转，2025 年 3 季度再次迎来大涨，且科创板和创业板年初至今均实现了 50%左右的涨幅，背后有宏大的科技叙事引领，但也叠加了各种题材，市场的风险偏好非常高，且流动性充沛，我们的判断是市场的风险在逐渐累积，估值显著提升，结构分化严重，部分资产在当期景气和未来乐观预期的驱动下市值涨幅巨大，当这种财富要转化为现金的时候，难以避免会出现价格的较大波动。极端分化的结构导致总量数据参考性变弱，但与此对应，部分行业的低估值也让我们看到未来的投资机会所在，我们组合的 PE、PB 仍保持在较低水平，相比于中期和三季度，我们对有色金属略有增加配置，对涨幅较大的贵金属有所兑现，在化工、机械、房地产等周期股板块进行了个股的结构性调整，但整体仍然保持配置比例不变。预计 2026 年作为“十五五”规划的开局之年，国内政策将在保持战略定力的基础上，预计总量政策将稳步加码，探索稳投资、扩内需的新举措。

#### 4.5 报告期内基金的业绩表现

截至本报告期末嘉实价值精选股票 A 基金份额净值为 2.2893 元，本报告期基金份额净值增长率为-0.32%；截至本报告期末嘉实价值精选股票 C 基金份额净值为 2.2825 元，本报告期基金份额

净值增长率为-0.48%；业绩比较基准收益率为-2.06%。

4.6 报告期内基金持有人数或基金资产净值预警说明

无。

§5 投资组合报告

5.1 报告期末基金资产组合情况

序号	项目	金额（元）	占基金总资产的比例（%）
1	权益投资	3,022,527,733.64	91.88
	其中：股票	3,022,527,733.64	91.88
2	基金投资	-	-
3	固定收益投资	-	-
	其中：债券	-	-
	资产支持证券	-	-
4	贵金属投资	-	-
5	金融衍生品投资	-	-
6	买入返售金融资产	-	-
	其中：买断式回购的买入返售金融资产	-	-
7	银行存款和结算备付金合计	266,182,776.17	8.09
8	其他资产	1,053,690.37	0.03
9	合计	3,289,764,200.18	100.00

注：通过港股通交易机制投资的港股公允价值为 465,655,432.29 元，占基金资产净值的比例为 14.25%。

5.2 报告期末按行业分类的股票投资组合

5.2.1 报告期末按行业分类的境内股票投资组合

代码	行业类别	公允价值（元）	占基金资产净值比例（%）
A	农、林、牧、渔业	-	-
B	采矿业	502,383,625.14	15.38
C	制造业	1,553,098,402.69	47.54
D	电力、热力、燃气及水生产和供应业	-	-
E	建筑业	-	-
F	批发和零售业	-	-
G	交通运输、仓储和邮政业	-	-
H	住宿和餐饮业	-	-
I	信息传输、软件和信息技术服务业	-	-

J	金融业	329,996,568.52	10.10
K	房地产业	171,393,705.00	5.25
L	租赁和商务服务业	—	—
M	科学研究和技术服务业	—	—
N	水利、环境和公共设施管理业	—	—
O	居民服务、修理和其他服务业	—	—
P	教育	—	—
Q	卫生和社会工作	—	—
R	文化、体育和娱乐业	—	—
S	综合	—	—
	合计	2,556,872,301.35	78.26

### 5.2.2 报告期末按行业分类的港股通投资股票投资组合

行业类别	公允价值（人民币）	占基金资产净值比例（%）
通信服务	—	—
非必需消费品	—	—
必需消费品	—	—
能源	146,463,355.22	4.48
金融	—	—
医疗保健	—	—
工业	207,525,109.77	6.35
信息技术	—	—
原材料	—	—
房地产	111,666,967.30	3.42
公用事业	—	—
合计	465,655,432.29	14.25

注：以上分类采用彭博提供的国际通用行业分类标准。

### 5.3 期末按公允价值占基金资产净值比例大小排序的股票投资明细

#### 5.3.1 报告期末按公允价值占基金资产净值比例大小排序的前十名股票投资明细

序号	股票代码	股票名称	数量（股）	公允价值（元）	占基金资产净值比例（%）
1	601899	紫金矿业	8,499,950	292,993,276.50	8.97
2	600426	华鲁恒升	6,941,767	218,179,736.81	6.68
3	600988	赤峰黄金	6,702,636	209,390,348.64	6.41
4	01308	海丰国际	8,247,000	207,525,109.77	6.35
5	600282	南钢股份	37,839,360	199,035,033.60	6.09
6	300628	亿联网络	5,445,815	194,143,304.75	5.94
7	689009	九号公司	3,119,967	173,438,965.53	5.31
8	002244	滨江集团	17,054,100	171,393,705.00	5.25
9	600060	海信视像	6,830,467	165,843,738.76	5.08
10	600036	招商银行	3,938,828	165,824,658.80	5.08

#### 5.4 报告期末按债券品种分类的债券投资组合

无。

#### 5.5 报告期末按公允价值占基金资产净值比例大小排序的前五名债券投资明细

无。

#### 5.6 报告期末按公允价值占基金资产净值比例大小排序的前十名资产支持证券投资 明细

无。

#### 5.7 报告期末按公允价值占基金资产净值比例大小排序的前五名贵金属投资明细

无。

#### 5.8 报告期末按公允价值占基金资产净值比例大小排序的前五名权证投资明细

无。

#### 5.9 报告期末本基金投资的股指期货交易情况说明

##### 5.9.1 报告期末本基金投资的股指期货持仓和损益明细

无。

##### 5.9.2 本基金投资股指期货的投资政策

无。

#### 5.10 报告期末本基金投资的国债期货交易情况说明

##### 5.10.1 本期国债期货投资政策

无。

##### 5.10.2 报告期末本基金投资的国债期货持仓和损益明细

无。

##### 5.10.3 本期国债期货投资评价

无。

#### 5.11 投资组合报告附注

##### 5.11.1 本基金投资的前十名证券的发行主体本期是否出现被监管部门立案调查，或在报告编制日前一年内受到公开谴责、处罚的情形

本基金投资的前十名证券的发行主体中，其中，招商银行股份有限公司出现在报告编制日前一年内受到监管部门公开谴责或/及处罚的情况。

本基金对上述主体所发行证券的投资决策程序符合公司投资管理制度的相关规定。

#### 5.11.2 基金投资的前十名股票是否超出基金合同规定的备选股票库

本基金投资的前十名股票中，没有超出基金合同规定的备选股票库之外的股票。

#### 5.11.3 其他资产构成

序号	名称	金额（元）
1	存出保证金	375,568.56
2	应收证券清算款	—
3	应收股利	—
4	应收利息	—
5	应收申购款	678,121.81
6	其他应收款	—
7	其他	—
8	合计	1,053,690.37

#### 5.11.4 报告期末持有的处于转股期的可转换债券明细

无。

#### 5.11.5 报告期末前十名股票中存在流通受限情况的说明

无。

#### 5.11.6 投资组合报告附注的其他文字描述部分

无。

### §6 开放式基金份额变动

单位：份

项目	嘉实价值精选股票 A	嘉实价值精选股票 C
报告期期初基金份额总额	1,612,087,653.01	4,267,313.06
报告期期间基金总申购份额	45,663,476.80	1,468,571.31
减:报告期期间基金总赎回份额	234,999,378.95	1,404,584.11
报告期期间基金拆分变动份额（份额减少以“-”填列）	—	—
报告期期末基金份额总额	1,422,751,750.86	4,331,300.26

注：报告期期间基金总申购份额含红利再投、转换入份额，总赎回份额含转换出份额。

### §7 基金管理人运用固有资金投资本基金情况

## 7.1 基金管理人持有本基金份额变动情况

无。

## 7.2 基金管理人运用固有资金投资本基金交易明细

无。

# §8 备查文件目录

## 8.1 备查文件目录

- (1) 中国证监会准予嘉实价值精选股票型证券投资基金注册的批复文件；
- (2) 《嘉实价值精选股票型证券投资基金基金合同》；
- (3) 《嘉实价值精选股票型证券投资基金托管协议》；
- (4) 《嘉实价值精选股票型证券投资基金招募说明书》；
- (5) 基金管理人业务资格批件、营业执照；
- (6) 报告期内嘉实价值精选股票型证券投资基金公告的各项原稿。

## 8.2 存放地点

北京市朝阳区建国门外大街 21 号北京国际俱乐部 C 座写字楼 12A 层嘉实基金管理有限公司

## 8.3 查阅方式

(1) 书面查询：查阅时间为每工作日 8:30-11:30, 13:00-17:30。投资者可免费查阅，也可按工本费购买复印件。

(2) 网站查询：基金管理人网址：<http://www.jsfund.cn>

投资者对本报告如有疑问，可咨询本基金管理人嘉实基金管理有限公司，咨询电话 400-600-8800，或发 E-mail: [service@jsfund.cn](mailto:service@jsfund.cn)。

嘉实基金管理有限公司

2026 年 1 月 22 日