



金徽股份  
JIN HUI INC.



绿水青山就是金山银山

2025

环境、社会和公司治理(ESG)报告

# 目录

关于本报告	01
董事长致辞	03
关于金徽股份	05
我们的 2025	07
可持续发展管理	09
<b>【专题】创新作笔，点绿成金</b>	15
一份深度践行“两山”理念的金徽答卷	
关键绩效表	99
指标索引表	102

## 绿水青山 循生态之本 17

环境管理	19
气候变化与能源管理	21
资源管理	26
排放与废弃物管理	31
生物多样性保护	36
尾矿库管理	38

## 同心共进 承厚德之志 41

职业健康与安全	43
产品与服务管理	52
人力资本发展	59
供应链管理	68
公益与社会参与	70

## 行稳致远 固治理之基 75

公司治理	77
商业道德	82
风险与合规管理	84
非公党建	87
研发与创新	89
数智化转型	95
信息安全	97



# 关于本报告

本报告是金徽矿业股份有限公司发布的第四份环境、社会和公司治理 (ESG) 报告,旨在披露公司在可持续发展方面的理念、管理实践和绩效表现,充分回应利益相关方的期望和需求。

## 称谓说明

为了便于表述和阅读,在本报告中“金徽矿业股份有限公司”也以“金徽股份”“公司”或“我们”表示。

## 报告范围

报告重点披露了 2025 年金徽股份及其子公司在履行经济、社会和环境责任方面的信息和关键绩效,时间范围覆盖 2025 年 1 月 1 日至 2025 年 12 月 31 日,部分内容往前后年度适度延伸。

## 编制依据

全球可持续发展标准委员会 (GSSB)《GRI 可持续发展报告标准》(GRI Standards);《上海证券交易所上市公司自律监管指引第 1 号——规范运作》(2025);《上海证券交易所上市公司自律监管指引第 14 号——可持续发展报告(试行)》《上海证券交易所上市公司自律监管指南第 4 号——可持续发展报告编制》;联合国可持续发展目标 (SDGs)。

## 编制原则

本报告符合以下“重要性”“平衡”“量化”和“一致性”原则。

### 重要性原则

公司开展重要性评估,以识别和评估对于我们业务、内部以及外部利益相关方的重要 ESG 议题,在报告中重点披露。更详细的重要性评估过程以及结果,请参见本报告“可持续发展管理”章节。

### 平衡原则

本报告内容反映客观事实,对公司涉及的正面、负面信息均予以不偏不倚地披露,平衡地陈述公司在可持续发展各方面的努力。在报告期间内未发现应当披露而未披露且产生重大影响的负面事件。

## 量化原则

公司在本报告中披露可持续发展相关量化绩效指标,并在适用情况下设定了量化绩效目标。有关本报告中关键绩效的计量标准、方法、假设及 / 或计算工具、使用的转换因子来源均已在相应位置 (如适用) 进行说明。

## 一致性原则

本报告对同一指标在不同报告期内的统计及披露方式保持一致;若统计及披露方式有更改,将在报告附注中予以充分说明,以便相关方进行有意义的分析与评估。

## 信息来源

本报告中所使用的全部信息数据来自公司正式文件、统计报告与财务报告,以及由公司责任管理部门汇总与审核的各单位可持续发展实践信息。相关财务数据与公司年度报告不符的,以年度报告为准。如无特殊说明,本报告中所涉及货币金额以人民币作为计量币种。

## 可靠性保证

公司承诺本报告内容不存在任何虚假记载、误导性陈述或重大遗漏,并对其内容真实性、准确性负责。

## 报告获取

欢迎登录上海证券交易所网站 (<http://www.sse.com.cn>) 或公司网站 (<http://www.jinhuiky.com>) 获取电子版报告。

## 意见反馈

欢迎扫描右方二维码,对报告提出意见和建议。



## 董事长致辞

2025 年，是全球经济格局深度调整、中国式现代化扎实推进的关键之年，也是矿业行业迈向高质量、可持续发展的攻坚之年。面对复杂多变的外部环境与行业转型的内在要求，金徽股份始终锚定“理念引领、科技创新、绿色高效、和谐共赢”的企业宗旨，依托三级可持续发展治理架构，将 ESG 理念深度融入企业战略与日常运营的每一个环节。这一年，全体金徽人以奋斗回应时代，在绿色矿山建设与可持续治理的征途上，留下了实干担当的坚定足迹。

### 以人本理念筑牢安全根基，让矿山的温度浸润员工与社区

我们始终将安全视作不可逾越的生命线，持续完善职业健康与安全管理体系，通过 ISO 45001 体系监督审核，并将承包商纳入一体化安全管理范畴，构筑起全员、全方位的安全防线。秉承“风险前置、设计先行”原则，我们在 2025 年高标准完成新项目安全专篇设计，从源头构筑本质安全屏障，实现全年零工亡、零职业病目标；我们积极践行对员工及其家庭的责任承诺，并持续加大社区专项帮扶资金投入，助力新农村建设与困难群众生活改善，悉心维护企地和谐，让企业发展成果惠及各方。

### 以两山理论引领绿色变革，让资源开发与生态修复和谐共生

我们以“两山”理论为引领，深耕“生态修复+产业融合”的创新路径，构建覆盖勘探、开采到闭坑全周期的环境管理体系。公司系统推进工艺优化与清洁能源替代，全年节能降耗目标圆满完成；坚持源头严防、过程严

管，在水、气、固废及生物多样性保护领域实施全方位管控，重大环境事件保持“零发生”，各类排放稳定达标；我们坚持“边开采、边治理、边恢复”原则，实现尾矿库安全标准化运行与废水全循环，并通过常态化风险管控体系确保环境风险可控，在守护绿水青山中不断拓宽绿色转型的新空间。

### 以技术创新筑基产业未来，让矿山在创新中焕发新质生产力

我们聚焦“资源增储、智能矿山、绿色选矿、本质安全”四大方向，系统布局全链条技术创新。公司以高标准建设深井开采、充填工程及选矿等专业实验室，依托企业技术中心搭建完善的研发平台，在关键技术领域取得多项突破性成果；在数字化转型浪潮中，我们坚持“整体规划、平台先行、分步实施”的原则，积极吸纳行业先进经验，稳步推进智慧矿山提档升级。通过深入调研与科学论证，公司已完成生产全链条网络覆盖，实现尾矿库自动化监测与地压在线智能预警系统的高效运行，以科技创新拉开智能矿业的新篇章，全面提升可持续发展治理效能。

初心如磐，力行致远。未来，金徽股份愿与各界同仁并肩，以绿色匠心还报生态厚度，以技术创新赋能矿业未来，在守护绿水青山中开拓金山银山，坚定不移地走出一条尊重自然、高质发展的矿业可持续发展之路！

金徽矿业股份有限公司

董事长 张斌

# 关于金徽股份

金徽矿业股份有限公司 (603132.SH) 总部位于甘肃省陇南市, 是一家集铅、锌、银等矿产资源勘查、开采、加工、销售为一体的有色金属采选企业, 主要产品为锌精矿、铅精矿 (含银)。截至 2025 年底, 公司拥有四宗采矿权、六宗探矿权, 后备资源储量得到充分保障, 年综合生产能力达 178 万吨。

自成立以来, 金徽股份始终坚持“不安全不生产、不环保不生产”的原则, 遵循“理念引领、科技创新、绿色高效、和谐共赢”的企业宗旨, 持续推进“中国领先、世界一流的生态型、安全型、环保型、旅游型、数字化”绿色矿山建设目标, 践行生态文明理念, 为矿业经济高质量发展贡献力量。

## 企业核心理念

### 大德立业 以人为本

- 尊重人真心诚意、使用人人尽其才、关爱人关怀备至、感动人方方面面
- 在金徽只有员工、没有民工
- 不能让员工住不起房, 不能让员工的家属看不起病, 不能让员工的子女上不起学

### 追求卓越 争创一流

- 打造世界一流的生态型、环保型、安全型、数字化绿色矿山, 改变传统的开发模式, 塑造绿色矿山新形象

### 科技领先 绿色发展

- 实施“绿色发展”战略, 自主研发、广泛应用新技术、新工艺、新设备, 建设科技领先、高效节能、安全保障、清洁环保的生态矿区、人文矿区、数字矿区

### 服务社会 共融共赢

- 追求企业增效益、员工得实惠、社会受公益、生态更美好、党建有提升的共融共赢、和谐发展目标



# 我们的 2025

## 可持续发展关键绩效

营业收入  
**17.24** 亿元

同比增长 ↑  
**12.00** %

归母净利润  
**5.42** 亿元

同比上涨 ↑  
**15.29** %

期末总资产  
**81.27** 亿元

同比增长 ↑  
**13.68** %

循环与再利用水量  
**3,957,717** 吨

安全生产投入  
**7711.27** 万元

独立董事  
**45.45** %

绿电交易量  
**3,494.96** 千瓦时

产品合格率  
**100** %

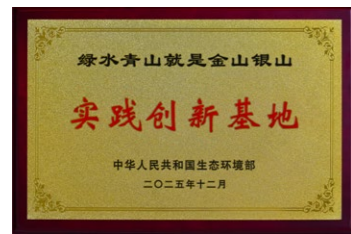
女性董事比例  
**18.18** %

温室气体排放强度  
**47.44** 吨二氧化碳当量 / 百万元营收

每股社会贡献值  
**1.26** 元

研发总投入  
**5,172.68** 万元

## 荣誉奖项



实践创新基地  
—— 2025.12 ——  
中华人民共和国生态环境部



高新技术企业证书  
—— 2025.11 ——  
甘肃省科学技术厅  
甘肃省财政厅  
国家税务总局甘肃省税务局



最具人气上市公司  
TOP100  
—— 2025.01 ——  
同花顺



2025 甘肃民营企业  
100 强  
—— 2025.09 ——  
甘肃省工商业联合会  
甘肃省总商会



兰州大学管理学院  
学生实习基地  
—— 2025.09 ——  
兰州大学管理学院



2025 年上市公司  
可持续发展优秀实践案例  
—— 2025.11 ——  
中国上市公司协会



兰州交通大学  
教学实习基地  
—— 2025.04 ——  
兰州交通大学



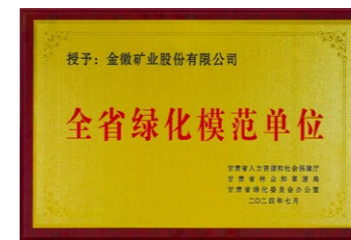
优质客户奖  
—— 2025.05 ——  
万洋集团



第十六届中国上市公司  
投资者关系管理天马奖  
—— 2025.07 ——  
证券时报



2025 年金徽股份  
ESG 实践奖  
—— 2025.11 ——  
证券市场红周刊



全省绿化模范单位  
—— 2024.07 ——  
甘肃省人力资源和社会保障厅  
甘肃省林业和草原局  
甘肃省绿化委员会办公室

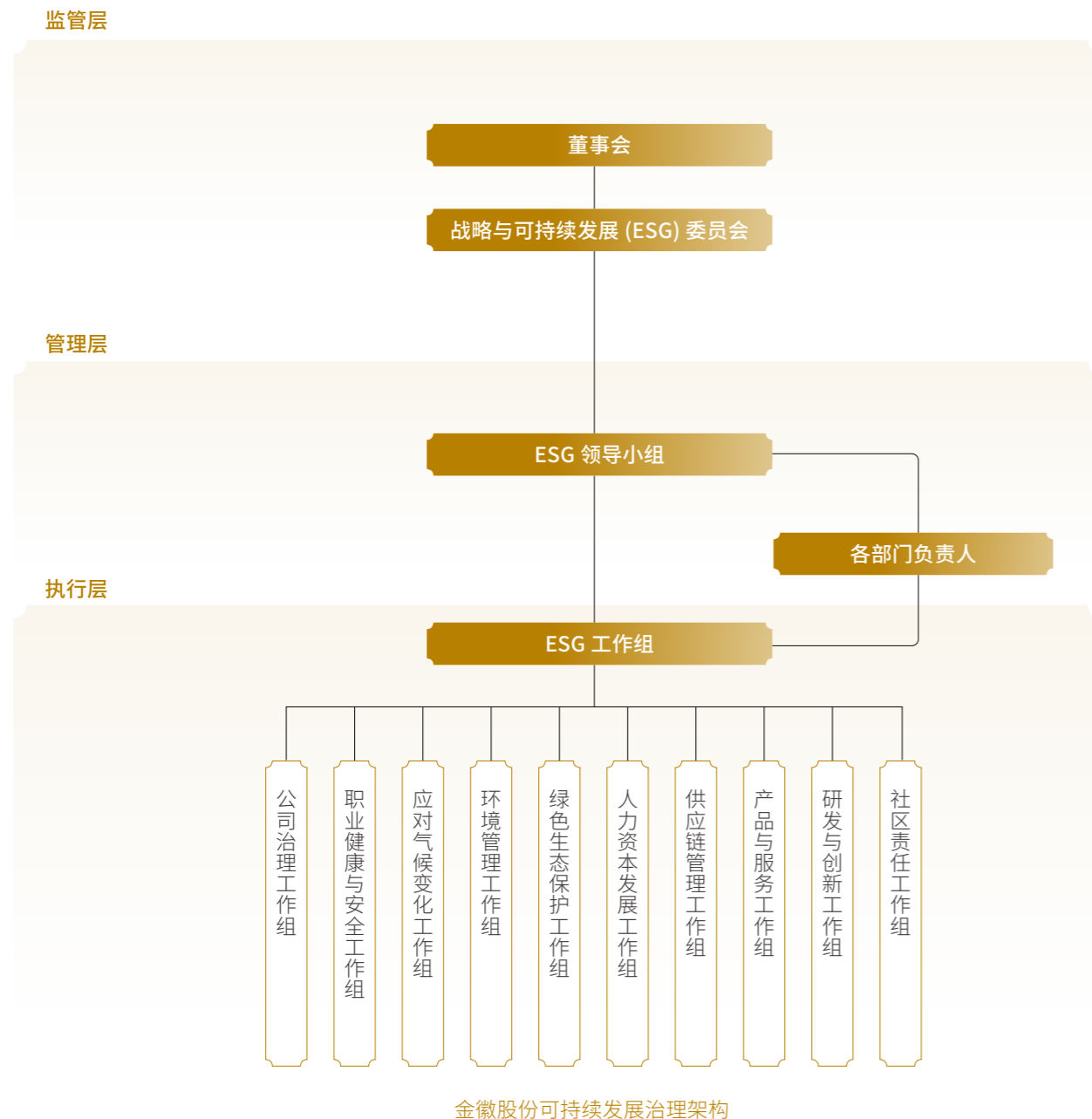


2024 年度甘肃省冶金  
有色工业科技进步一等奖  
—— 2024.12 ——  
甘肃省金属学会

# 可持续发展管理

## 可持续发展治理架构

金徽股份持续将可持续发展理念深度融入企业运营全过程。公司依托“监管层—管理层—执行层”三级可持续发展治理架构，持续贯彻执行金徽股份《环境、社会与公司治理 (ESG) 管理办法》，通过不断完善可持续发展管理体系及相关制度，建立健全高效管理机制，将可持续发展战略深度融入各部门和关键业务流程，确保公司可持续发展管理有效运行，全面提升可持续发展履责能力。



监管层

### 董事会

作为 ESG 工作的最高领导和决策机构，负责审议公司 ESG 战略目标及中长期规划、管理制度、年度报告等，并监督 ESG 工作的实施与进展。

### 战略与可持续发展 (ESG) 委员会

由董事长担任委员会主任，负责审批公司 ESG 战略规划及工作机制，研究、分析和评估 ESG 事项，并指导 ESG 重大议题的决策与实施。

管理层

### ESG 领导小组

公司在经营管理层组建 ESG 领导小组，由董事长担任组长，各相关部门负责人共同参与，负责全面管理和推进可持续发展战略与规划，评估公司面临的 ESG 风险与机遇，监督重大 ESG 事项并支持预算与资源配置。

### 各部门负责人

统筹管理公司 ESG 工作，主要负责 ESG 工作的日常联络及会议组织，统筹推进 ESG 议题管理与实施，证券法务部负责 ESG 相关信息披露工作。

执行层

### ESG 工作组

由各部门、子公司的相关人员组成，作为 ESG 工作的具体落地执行机构，主要负责推动 ESG 议题的实施与落地，管理 ESG 相关指标、监测 ESG 议题实施情况、收集报送 ESG 信息。

## 利益相关方沟通

金徽股份高度重视利益相关方意见和诉求，主动倾听各利益相关方的声音，不断完善利益相关方参与机制及沟通方式，通过多种形式建立畅通的沟通渠道，与利益相关方保持常态沟通，使利益相关方有效参与公司可持续发展治理工作。

利益相关方	关注议题	沟通渠道
 <p>政府与监管部门</p>	<ul style="list-style-type: none"> <li>公司治理</li> <li>商业道德</li> <li>ESG 治理</li> <li>税务管理</li> <li>水资源管理</li> <li>气候变化与能源管理</li> </ul>	<ul style="list-style-type: none"> <li>污染与废弃物管理</li> <li>生物多样性与土地修复</li> <li>尾矿管理</li> <li>信息安全</li> <li>产品质量</li> <li>职业健康与安全</li> </ul>
 <p>股东与投资者</p>	<ul style="list-style-type: none"> <li>公司治理</li> <li>ESG 治理</li> <li>合规及风险管理</li> <li>商业道德</li> <li>研发创新与知识产权保护</li> </ul>	<ul style="list-style-type: none"> <li>产品质量</li> <li>可持续供应链</li> <li>智能矿山建设</li> <li>股东会</li> <li>投资者热线与邮箱</li> <li>“上证 e 互动”投资者互动平台</li> <li>投资者交流活动</li> <li>定期信息披露</li> </ul>
 <p>客户</p>	<ul style="list-style-type: none"> <li>产品质量</li> <li>客户管理</li> <li>信息安全</li> <li>研发创新与知识产权保护</li> <li>绿色矿山建设</li> </ul>	<ul style="list-style-type: none"> <li>客户走访</li> <li>客户满意度调查</li> <li>日常沟通</li> <li>客户审核</li> <li>第三方培训</li> </ul>
 <p>合作伙伴</p>	<ul style="list-style-type: none"> <li>负责供应链</li> <li>商业道德</li> </ul>	<ul style="list-style-type: none"> <li>日常交流</li> <li>现场参观</li> <li>行业交流会</li> <li>供应商培训</li> </ul>
 <p>员工</p>	<ul style="list-style-type: none"> <li>职业健康与安全</li> <li>员工权益保障</li> <li>员工培训与发展</li> <li>员工薪酬与福利</li> </ul>	<ul style="list-style-type: none"> <li>工会组织</li> <li>内部邮箱</li> <li>员工活动</li> <li>员工培训</li> <li>员工满意度调查</li> </ul>
 <p>公众和社区</p>	<ul style="list-style-type: none"> <li>社区关系管理</li> <li>污染与废弃物管理</li> <li>气候变化与能源管理</li> <li>水资源管理</li> <li>尾矿管理</li> <li>生物多样性与土地修复</li> <li>产品质量</li> </ul>	<ul style="list-style-type: none"> <li>公益捐赠</li> <li>志愿活动</li> <li>社区沟通活动</li> <li>定期信息披露</li> </ul>

## 重要性议题管理

金徽股份高度重视并持续完善重要性议题识别、分析与管理，将各利益相关方的关注作为制定可持续发展战略的重要考虑，以准确、有效地回应利益相关方关注的议题，为有序识别与管理自身风险及机遇提供重要参考。

### 重要性议题识别

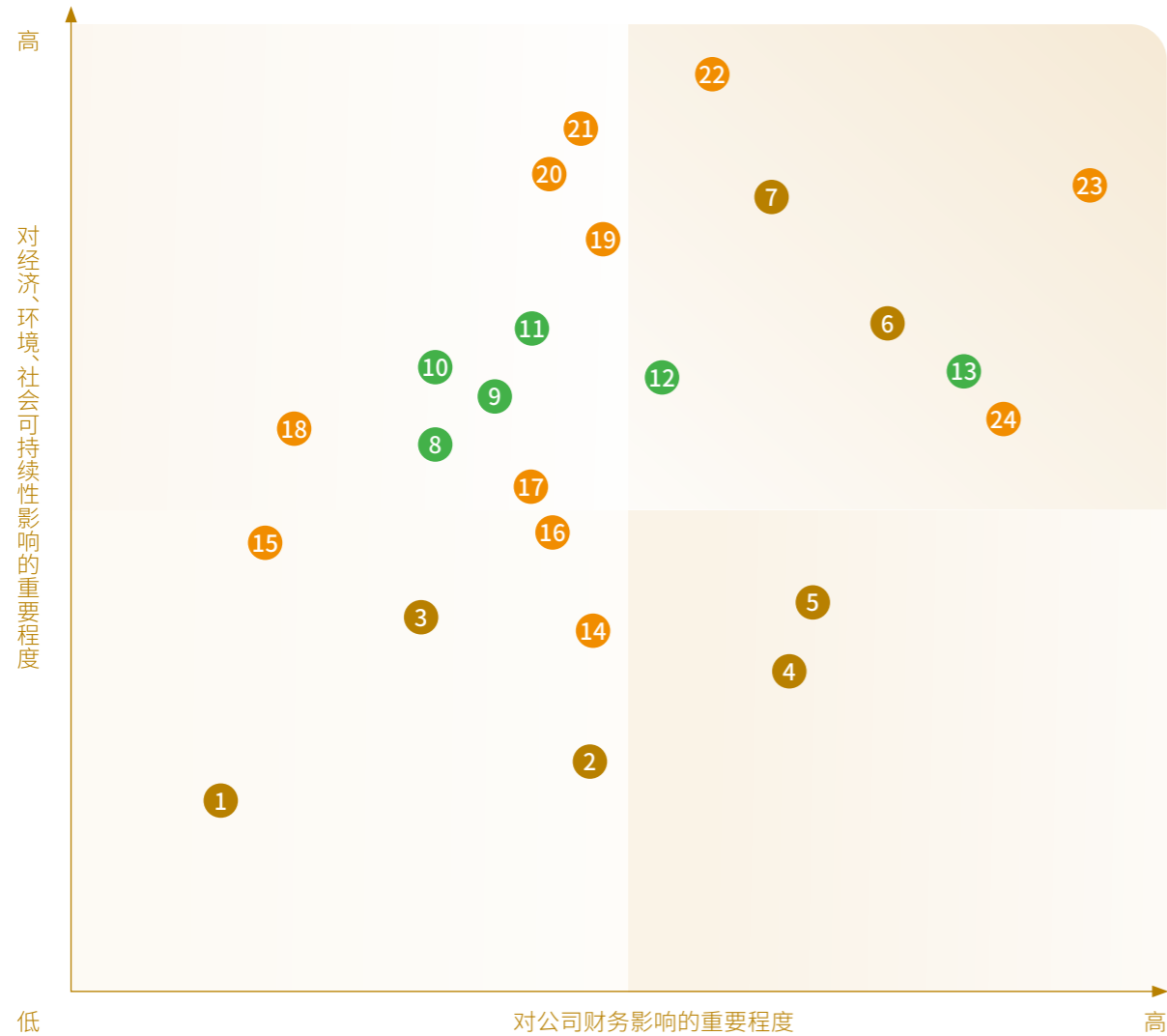
金徽股份参考《GRI 可持续发展报告标准》(GRI Standards)《上海证券交易所上市公司自律监管指引第 14 号——可持续发展报告(试行)》《国际财务报告可持续披露准则第 1 号——可持续相关财务信息披露一般要求》(IFRS S1) 等可持续发展信息披露标准搭建并持续更新公司双重重要性分析方法。2024 年，公司首次面向各利益相关方开展双重重要性议题调研，从“影响重要性”(即对经济、环境、社会可持续性影响的重要程度)和“财务重要性”(即对公司财务影响的重要程度)两个维度开展了重要性议题识别与评估工作，并最终形成公司双重重要性议题矩阵。

2025 年，鉴于公司的业务模式、所处的政策环境及自然环境未发生重大变化，我们遵循《上海证券交易所上市公司自律监管指引第 14 号——可持续发展报告(试行)》规定，通过在公司内部开展“重要性议题回顾与检视”工作，由公司管理层对现有议题矩阵进行再次审核，确认其仍适用于本年度 ESG 发展情况。因此，本年度延续 2024 年度的重要性议题识别成果，并在本报告中重点披露和回应，持续完善可持续发展管理。

### 金徽股份双重重要性议题评估流程



金徽股份重要性议题矩阵



治理维度

- 1 非公党建工作
- 2 税务管理
- 3 商业道德
- 4 合规及风险管理
- 5 ESG 治理
- 6 智能矿山建设
- 7 公司治理

环境维度

- 8 生物多样性与土地修复
- 9 气候变化与能源管理
- 10 水资源管理
- 11 环境管理体系
- 12 污染与废弃物管理
- 13 尾矿管理

社会维度

- 14 信息安全
- 15 公益志愿服务
- 16 客户管理
- 17 负责任供应链
- 18 社区关系管理
- 19 员工培训与发展
- 20 员工薪酬与福利
- 21 员工权益保障
- 22 职业健康与安全
- 23 产品质量
- 24 研发创新与知识产权保护

风险与机遇管理

金徽股份深知环境、社会及治理 (ESG) 因素对公司财务表现的重要性。报告期内, 公司针对具备财务重要性的可持续发展议题, 全面梳理其影响范围、影响时长、风险与机遇。未来, 公司将不断优化相关风险与机遇的识别与评估方法, 并基于识别结果制定针对性的改善措施, 以增强企业的经营韧性, 确保公司持续、稳健发展。

重要性议题	影响范围	受影响的利益相关方	风险	机遇	影响周期 <sup>1</sup>	对应报告章节
产品质量	企业、下游	员工、企业、客户、股东或潜在投资者	原矿石品位下降、杂质含量提高都将显著提升选矿难度, 影响精矿质量, 增加选矿成本, 导致销售困难	产品质量高可以增加客户信任, 产品价格较优, 降低获客成本并提升长期盈利能力	长期	产品质量管理
研发创新与知识产权保护	上游、企业、下游	员工、客户、供应商或其他商业伙伴、股东或潜在投资者	研发技术迭代落后风险, 知识产权被侵权或法律纠纷导致损失	持续创新可增强行业竞争力, 潜在提升产品质量、降低生产成本	长期	研发与创新
尾矿管理	企业、下游、社区	员工、企业、客户、股东、社区居民	维护成本超支及闭库后的长期治理责任增加运营成本; 管理不当可能引发环境污染及安全事故, 存在赔偿、罚款及资产减值风险	尾矿资源化利用可创造额外收入; 循环利用尾矿有助于节约资源与可持续发展	长期	尾矿库管理
智能矿山建设	企业、下游	员工、企业、股东、供应商或其他商业伙伴	智能化改造需高额初期投资, 存在投资回报不及预期的风险	可提升运营效率与安全性, 降低长期成本并优化资源利用	中期	数智化转型
污染与废弃物管理	企业、社区	企业、社区居民、监管机构	违反排放法规将带来合规风险, 可能造成罚款等财务损失	完善环境管理可降低环境污染, 减少潜在损失, 并提升企业的声誉	长期	排放与废弃物管理
公司治理	企业	企业、股东或潜在投资者	治理结构不完善可能影响决策效率并引发内部矛盾	良好的公司治理结构有助于吸引投资者并提升企业价值	长期	公司治理
职业健康与安全	上游、企业、下游	企业、员工、客户	安全事故可能导致员工伤害、生产中断、高额赔偿及法规处罚	安全健康的工作环境能提升员工满意度与忠诚度, 有利于人才吸引与保留	长期	职业健康与安全
风险及合规管理	上游、企业、下游	员工、客户、供应商或其他商业伙伴、股东或潜在投资者	法律合规体系不完善可能引发的行政处罚或诉讼; 风险管理缺失将削弱公司整体风险应对能力, 造成财务损失	建立健全的风险防范体系可增强财务韧性, 帮助企业在周期波动中保持现金流稳定与资产安全	中期	风险与合规管理
ESG 治理	上游、企业、下游、社区	员工、客户、供应商或其他商业伙伴、股东或潜在投资者、社区居民	ESG 治理不足可能影响公司整体可持续发展, 涉及合规、投资者关系维护及应对气候变化等多方面。提升治理水平需要大量的资金投入, 增加企业成本	强化 ESG 治理有利于维护内外部关系, 降低相关风险, 支持公司长期发展	长期	可持续发展治理
供应链管理	上游、企业、下游	供应商、客户、股东或潜在投资者	原材料价格波动、供应链 ESG 风险 (如环保违规、腐败等) 可能导致供应不稳定性, 影响正常经营并增加成本	稳健的供应链有利于保障响应效率和产品的稳定性, 提升整体生产效率	长期	供应链管理

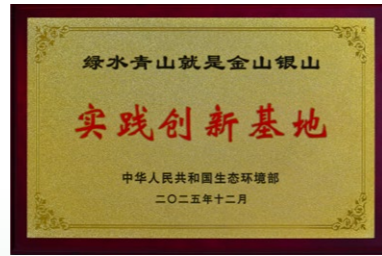
注: 1. 短期指可持续信息报告期间结束后 1 年以内 (含 1 年); 中期指可持续信息报告期间结束后 1 年至 5 年 (含 5 年); 长期指可持续信息报告期间结束后 5 年以上。

## 创新作笔 点绿成金

# 一份深度践行“两山”理念的金徽答卷

2025 年 12 月 25 日, 生态环境部正式公布了 2025 年度国家“绿水青山就是金山银山”实践创新基地名单, 金徽股份获授命名, 正式跻身国家级绿色发展先锋行列。对于金徽而言, 这份国家级荣誉不仅是一个里程碑, 更是一份沉甸甸的责任与鞭策。它印证了我们多年来在“生态优先、绿色发展”道路上的每一次坚实步伐, 也标志着金徽股份在探索资源开发与生态保护协同发展的道路上, 交出了一份经得起检验的答卷。

依托金徽股份绿色矿山郭家沟示范区, 我们不仅是在开采一座“金”山, 更是在守护一方青山。金徽股份打破了传统矿业“傻、大、黑、粗”的局限, 探索出了一条“生态修复+产业融合”的创新路径。我们通过高标准的绿色投入, 将曾经粉尘飞扬的矿区打造成为集科普、休闲、观光于一体的工业旅游示范区, 真正实现了让绿水青山持续释放生态效益、经济效益与社会效益。从深埋地下的矿石资源到地表绿意盎然的生态景观, 金徽股份完成了从“绿色投入”到“绿色产出”的价值闭环, 为全国矿业行业贡献了可操作、可复制、可推广的“金徽智慧”。



金徽股份获评 2025 年度国家“绿水青山就是金山银山”实践创新基地



2025 年 12 月 25 日, 金徽股份受邀出席生态文明论坛, 获授国家“绿水青山就是金山银山”实践创新基地称号

### “两山”转化之路

金徽股份将“两山”理念深度融入资源开发的全生命周期, 通过技术创新与管理升级, 在每一个生产环节中践行对自然的尊重与承诺。

### 绿色开采

我们深知, 最好的保护是减少对自然的索取。金徽股份坚持“低碳、集约、高效”的原则, 通过技术和管理变革, 实现资源开发的绿色化转型。

#### 低碳赋能

积极响应国家“双碳”目标, 通过持续的设备更新与工艺优化, 逐步淘汰高耗能设施, 引入变频节能技术, 大幅降低生产过程中的能源消耗。

#### 集约勘察

秉持“资源利用最大化”的理念, 依托数字化建模与地质三维导航, 实现了勘察作业的精准定位。同时, 因地制宜选择科学的采矿方法, 在保障安全的前提下最大程度提升资源回采率, 并严格实施井下湿式作业与源头降尘, 从源头上控制粉尘排放与环境扰动。

#### 智慧选矿

面对复杂的矿石性质, 我们不遗余力地投入科研力量, 通过引入智能化控制系统与先进的浮选工艺, 在有效抑制杂质的同时, 确保了铅、锌、银等有色金属的高效回收。

· 更多内容, 请参考“气候变化与能源管理”“可持续开发”章节

### 循环共生

金徽股份致力于构建“无废”矿山, 打造水资源与固体废弃物的双重循环闭环。在水资源方面, 我们实现了矿坑涌水与选矿废水的全部回用, 生产用水实现“零排放”。在固废处理上, 我们攻克了尾砂胶结充填等关键技术, 将采矿废石与尾矿作为填充骨料回填至井下, 既解决了固废地表堆存占地的难题, 又消除了采空区的安全隐患, 真正实现了工业“三废”向生产资源的转化。

· 更多内容, 请参考“水资源管理”“排放与废弃物管理”章节

### 生态重塑

我们坚持“边开采、边治理、边恢复”, 将生态修复视为与生产同等重要的任务。金徽股份严格执行生态避让红线, 并遵循自然规律, 科学选择适应当地气候的乡土物种, 构建稳定的植物群落, 持续提升矿区的生物多样性丰度。借助科学修复, 公司矿区地质灾害治理与土地复垦率达 100%, 绿化覆盖率达 64.5%。如今的矿区, 四季有花、四季常青, 正在逐步恢复为生机盎然的自然家园。

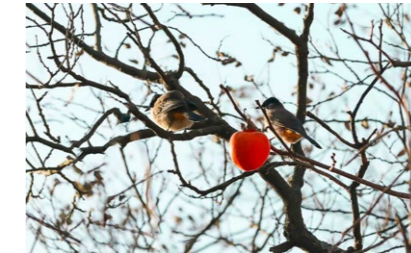
· 更多内容, 请参考“生物多样性保护”章节

### 和谐共享

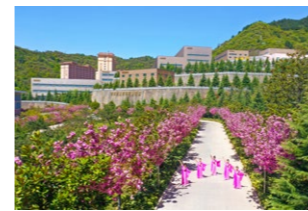
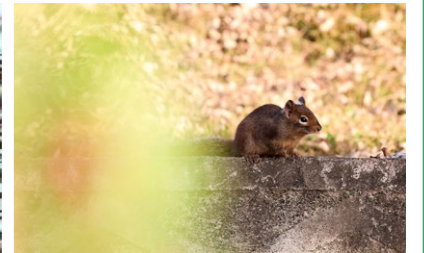
我们依托高标准的绿色矿山建设成果, 打造了集科普、休闲、观光于一体的工业旅游示范区。通过将矿区景观化、厂房花园化, 让冰冷的工业设施充满了生态温度, 不仅改善了员工的工作环境, 更带动了周边区域的绿色经济发展, 让“绿水青山”真正转化为了惠及企业与社会的“金山银山”。



◇ 金徽股份郭家沟绿色矿山示范区全貌



◇ 公司园区内生物多样性日益丰富, 已成为多种野生动物的自然栖息地



◇ 金徽股份郭家沟绿色矿山示范区花团锦簇, 绿意盎然

# 绿水青山

## 循生态之本

环保总投入  
**2,808.69** 万元

重、特大突发环境事件或  
生态破坏事件  
**零发生**

全年绿电交易量  
**3,494.96** 千瓦时

- 环境管理
- 气候变化与能源管理
- 资源管理
- 排放与废弃物管理
- 生物多样性保护
- 尾矿库管理

贡献联合国可持续发展目标



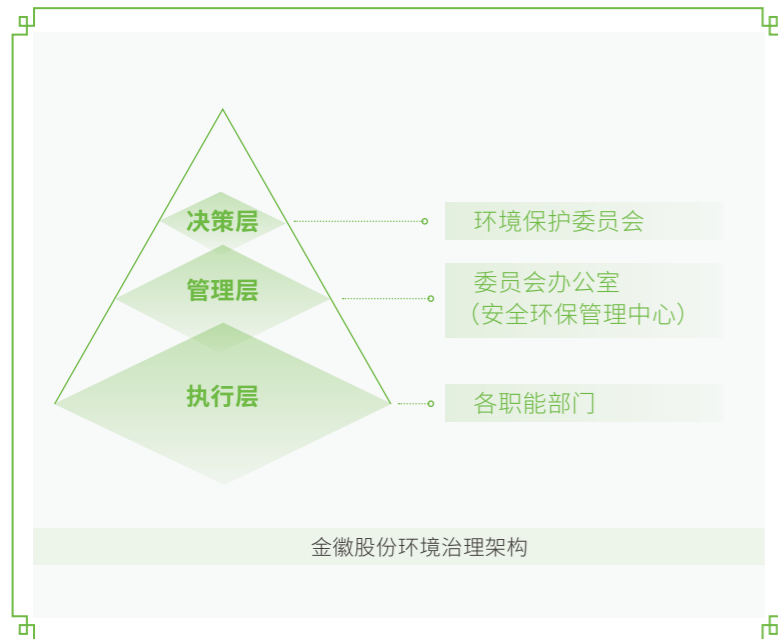
# 环境管理

金徽股份积极倡导绿色环保理念，并将其融入生产经营各环节中。公司持续完善环境治理架构与制度体系建设，强化环境风险防控，积极建设环保文化，以绿色发展理念引领矿山建设与运营，着力打造新时代绿色矿业发展标杆。报告期内，公司未发生重、特大突发环境事件或生态破坏事件，亦未因生态环境问题或环境违法事件被约谈或处罚。

## 环境治理体系

金徽股份严格遵守《中华人民共和国环境保护法》《中华人民共和国环境影响评价法》等环境相关法律法规，参照 ISO 14001 环境管理体系的相关要求，制定《环境保护管理制度汇编》，涵盖环境保护责任、环保设施运行、环境保护培训、环境监测、环境隐患排查等一系列环境管理制度，全面规范公司环境管理工作。报告期内，公司完成对《环境保护管理制度汇编》的修订，管理制度由原有的 13 项扩充至 28 项，新增了包括目标管理、投入管理、风险评估及污染物收集控制在内的 15 项核心制度，进一步筑牢了公司环境治理体系的根基。

公司搭建了完善的环境治理架构，将环境管理议题全面纳入战略与可持续发展 (ESG) 委员会的管理范畴。公司环境保护委员会作为环境管理的最高决策机构，由董事长担任主任委员，副董事长、总经理及各副总经理级高管担任副主任，负责统筹公司环境管理相关策略，确保环境管理与整体经营战略的高度统一；环境保护委员会办公室为常设管理机构，由安全环保管理中心部长兼任办公室主任，具体负责委员会的日常事务管理及环保工作的统筹调度；执行层由各职能部门负责人及专业管理人员组成，通过跨部门协作将环境保护责任落实到生产经营的各个环节。报告期内，公司完成了环境保护委员会成员的调整与优化，确保管理架构的专业性与决策效率，为环境治理目标的达成提供坚实的组织保障。此外，公司设立了环保责任制，由安全环保管理中心部制定年度环保工作目标，组织实施环保责任制考核，各级管理部门负责对目标责任分解，并纳入公司经济责任制、岗位责任制中进行考核，考核结果与人员绩效相挂钩，确保环境责任全面落实。



全年环保投入

**2,808.69** 万元

金徽股份本部通过 ISO 14001 环境管理体系认证，覆盖 **100%** 本部领域



## 环境风险防控

公司持续健全环境风险管控机制，严格遵守《中华人民共和国环境保护法》《中华人民共和国固体废物污染环境防治法》等法律法规，持续完善《环境隐患排查治理制度》并编制《金徽矿业股份有限公司环境风险评估报告》，规范开展常态化环境风险管理。公司环境保护委员会定期组织环境风险排查，针对“三废”处置、污染物排放及环保设施运行等关键环节开展自查自改，并聘请第三方机构开展专业检测以确保管控实效。通过建立《生态环境保护隐患闭环台账》，公司对排查出的问题进行风险评估与动态跟踪，确保整改落实并实现全流程闭环管理。报告期内，公司共组织环保周检查 43 次，环保专项检查 8 次，查出隐患 5 项，并全部完成整改。

## 环境应急管理

金徽股份高度重视环境安全底线管理，致力于构建全方位、多维度的环境应急响应体系。公司制定《突发环境事故应急预案》，明确应急组织机构及职责、应急响应、应急保障等要求，并建立环境安全预警系统及环境应急数据库，确保公司具备快速、有序、有效的应急处理能力。报告期内，公司结合实际运营情况、人员变动及过往演练经验完成预案修订，并经陇南市生态环境局徽县分局专家评审通过，完成备案登记。此外，为强化实战能力，公司每年均组织开展突发环境事件应急演练，全面检验预案实操性、指挥效能及后勤保障能力。报告期内，公司开展突发环境事件应急演练 2 次，覆盖员工 55 人次。

## 环境审计与认证

公司不断推进环境管理体系的建设与认证，已通过 ISO 14001 环境管理体系认证，覆盖 100% 业务范围，并每年通过第三方认证机构进行一次 ISO 环境管理体系的监督性审核，每 3 年进行一次再认证审核，全面监测环境管理体系运行状况与环境表现。报告期内，公司被列入 2025 年甘肃省省级重点行业清洁生产审核企业名单，严格按照甘肃省生态环境厅关于印发《2025 年甘肃省省级重点行业清洁生产审核企业名单》的通知文件要求开展清洁生产审核工作并编制清洁生产审核报告，常态化推进清洁生产方案的落地实施，将清洁生产理念深度融合于生产全过程，推动公司向低碳、循环、高效的生产模式转型。

## 环保文化建设

金徽股份致力于增强全员环境保护意识，通过制度化、系统化的培训体系培育公司环保文化。报告期内，公司深入落实环境保护相关法律法规宣传要求，根据《金徽股份 2025 年度安全教育培训计划》，定期组织开展环保专项教育培训，涵盖环保法律法规、环保管理制度、应急救援知识、典型事故案例分析及生物多样性保护等内容，进一步筑牢员工环保法律思维与环保理念。报告期内，公司共组织开展环保专项培训课 1 场，共 11 节次，参训人员总计 541 人次。

# 气候变化与能源管理

气候变化是全球面临的重大挑战之一，对自然生态系统和人类社会经济可持续发展构成严重威胁。作为一家负责的有色金属铅锌开采与资源综合利用企业，金徽股份深刻认识到气候变化带来的风险与机遇，积极响应中国“双碳”目标以及国家相关产业政策指引，持续探索矿业绿色低碳转型发展之路，积极开展节能降耗工作，为全球低碳发展贡献力量。

公司遵循《上海证券交易所上市公司自律监管指引第 14 号——可持续发展报告（试行）》《上海证券交易所上市公司自律监管指南第 4 号——可持续发展报告编制（第二号 应对气候变化）》《国际财务报告准则第 2 号——气候相关披露》的框架建议，综合气候变化相关治理、风险与机遇管理、战略与管理方式、指标与目标四大维度，不断提升应对气候变化的能力。

## 治理

公司将气候变化事宜纳入可持续发展治理架构，由董事会战略与可持续发展（ESG）委员会领导管理应对气候变化相关事宜，协同各部门全面落实气候变化议题的管理工作。公司构建涵盖减缓、适应及治理在内的全方位行动体系，将气候变化因素系统性地融入公司战略决策与日常运营中，不断提升气候风险与机遇识别、评估、管理与披露水平。

## 战略与管理方式

金徽股份积极响应国家“双碳”号召，以能源管理为核心抓手，参考 ISO 50001 能源管理体系及《铅锌矿采选能耗消耗限额（YS/T748-2010）》等行业标准，制定并执行《能源管理办法》《节能降耗办法》《能源指标管理办法》等能源管理制度。报告期内，公司深度融合技术节能、管理节能、工程设计节能及绿色办公等多元举措，通过工艺优化与资源综合利用，持续控制工业能耗，全面推进企业低碳转型。



### 生产设备更新与工艺优化

淘汰高耗能、低效率的老旧设备，引进并应用先进的生产技术与工艺流程，显著提升能源使用效率，有效实现运营过程中的碳排放减少。2025 年度，公司对主副井 4 台空气压缩机实施了更新改造，将原单台功率 250 千瓦的旧设备替换为单台功率为 185 千瓦的变频节能型空气压缩机。通过配套应用变频节能控制技术，该项目在保障生产需求的同时显著降低了运行能耗，预计年节电量可达 10 万千瓦时。

### 变频调控节能技改

通过变频技术对风机、水泵、压缩机等生产设备的运行进行精确控制，根据生产需求和设备负载情况，自动调整电机的运行频率和转速，减少不必要的能源消耗。



### 能耗定额管理

结合各用能单位实际情况，科学制定年度能源消耗计划，并对能源指标的完成情况实行经济责任考核制。各单位根据各车间、工序的工艺设备状况及技术改造投入情况，将指标分解到各车间和工序，确保指标达成。

### 能耗统计分析

公司每月定期对各用能单位的水、电、煤和燃油等能源消耗量进行统计，对能源消耗指标的超降情况进行分析，并提交能耗分析报告，说明指标超降的原因，制定切实可行的整改措施计划并推进落地。



### 无纸化办公

全面推行线上协同办公软件，实现无纸化办公，大幅减少纸张使用量，降低办公成本，减少资源浪费。

### 倡导节能行为

倡导员工在日常工作中推进节能行动，如光盘行动、科学使用空调、杜绝长明灯、离岗电脑关机、下班关闭打印机等设备、尽量乘坐公共交通工具绿色出行等。

### 使用节能灯具

在办公区域安装光控声控节能灯具，实现自动控制照明，进一步降低照明能耗。

### 新能源充电桩

公司停车场新增新能源充电桩，鼓励员工绿色出行。



### 推进绿电采购

积极购买绿电，支持可再生能源发展，进一步优化能源消费结构，降低企业的碳足迹。2025 年，公司可再生能源消费量占能源总消费量的 30.48%。



### 厂房布局优化

工业厂房依山阶梯布置，巧妙利用地形高差，实现矿浆自流输送，减少能源消耗。

### 建筑节能设计

主要厂房采用门式钢结构，优化窗墙面积比、屋顶透明部分面积比，减少资源损耗，提高建筑节能性能。



### 节能创新激励

公司鼓励各单位、部门及个人积极进行节能技术研发与工艺、设备及管理的创新，在能源管理工作中取得显著成绩的单位、部门和个人，公司将给予表彰和奖励。

## 风险与机遇管理

为应对气候变化带来的潜在风险和机遇，金徽股份结合外部环境、行业和公司业务特性，识别、分析、评估并管理重大气候变化风险与机遇，持续推动气候风险管理纳入公司整体风险管理流程之中，并基于风险识别的结果制定针对性缓解措施，提升公司应对气候变化的韧性。

类别	风险 / 机遇类型	风险 / 机遇描述	影响周期	潜在财务影响	应对措施
转型风险	政策法规	国家出台更严格的环保政策和碳排放法规，公司面临更高的合规成本与监管压力，可能引发罚款、限产等风险	短期、中期	增加营运成本，压缩利润空间；若限产则导致营业收入减少	密切关注国内外环保和碳相关法律法规与政策动态，及时优化管理机制
	市场	市场对低碳、环保产品的需求持续上升，客户偏向碳管理表现更优的供应商； 气候变化相关政策可能引起产品市场价格波动	中期、长期	若未能及时满足客户需求，可能引起价格下滑	紧密关注气候和自然灾害对市场的影响，提前制定应对措施； 与优质合作伙伴建立战略合作，共同探索推进绿色转型
	技术	低碳技术迭代加速，传统采矿技术与设备面临淘汰风险，技术更新投入大	短期、中期、长期	短期营运成本增加，长期可能导致营业收入减少	联合高校、科研机构等提前开展低碳开采前沿性研究； 逐步淘汰高能耗、高排放的设备设施
实体风险	气象灾害风险	全球气候变暖加剧，可能导致矿区设备损坏、生产中断、维修成本上升； 高温酷暑天气愈发常态化，引发员工健康风险	短期、中期	灾害冲击导致运营成本上升，甚至停工损失，可能增加负债	制定并及时更新极端天气、自然灾害应急预案，开展演练； 加强矿区设备维护与技改； 推动智能化、无人化作业，降低员工健康风险
	水资源风险	受气候变化加剧部分地区干旱，矿区可能面临水资源短缺，进而推高环保治理成本	长期	增加水资源获取与利用成本	全面评估矿区水资源风险，制定针对性的管理措施； 优化生产工艺与设备，提升水资源利用效率
气候机遇	市场	新能源储能、清洁能源材料等新兴市场需求增长，为公司带来新的业务机会	短期、中期、长期	营业收入增加、利润增长	提升技术工艺水平，增强产品竞争力； 与优质合作伙伴建立长期稳定的合作关系，持续开拓市场
	资源效率	推动低碳、高效的生产方式，可降低能耗、提升资源利用率； 加强资源回收利用，减少浪费，降低成本	短期、中期	降低营运成本、提升资源价值，增加营业收入	推广节能技术和设备应用； 持续改进技术工艺，提高废石、尾矿等废物资源化利用水平



## 指标与目标

金徽股份制定了明确的能源管理目标，并建立常态化跟踪机制，定期监测、分析能源管理目标的进度达成情况。2025 年度，公司严格落实与政府行政主管部门签订的年度企业节能目标管理责任书，将节能任务详尽分解至各职能部门及具体责任人，确保责任落实。

2025 年能源管理目标	2025 年绩效	达成情况
设备综合运转率 $\geq 95\%$	$\geq 95\%$	完成
设备完好率 $\geq 95\%$	$\geq 95\%$	完成
设备检修作业计划按时完成率为 100%	100%	完成
能源供应计划按时完成率为 100%	100%	完成
设备维保计划按时完成率为 100%	100%	完成
特种设备的检定、检验按期完成率为 100%	100%	完成
计量设备的检定（校准）按期完成率为 100%	100%	完成
重点设备事故为零	0	完成
设备档案归档完整率为 100%	100%	完成

用能单位（本部）		电力（万千瓦时）	柴油（吨）	综合能耗（吨标煤）	吨矿单耗（千克标煤）	
采矿	能源消耗量	计划量	4,350	929	6,699.8	4.47
		实际量	3,524.43	2,121.17	7,468.23	4.98
选矿	能源消耗量	计划量	5,700	1,118	8,634.34	5.76
		实际量	6,680.75	68.68	8,436.22	5.62
合计		计划量	10,050	2,046	15,334.13	10.22
		实际量	10,205.18	2,189.85	15,904.45	10.60

能源使用量<sup>1</sup>

指标	单位	2023 年	2024 年	2025 年
汽油	万升	9.35	14.57	19.98
柴油	万升	263.48	297.51	436.92
外购电力	万千瓦时	9,706.76	12,281.17	14,903.19
绿电交易电量	万千瓦时	/	6,526.75	3,494.96
综合能耗总量 <sup>2</sup>	吨标煤	15,254.57	10,869.28	23,877.22
可再生能源消耗占比	%	/	/	17.99
综合能耗强度	吨标煤 / 百万营收	11.89	7.06	13.85

注：1. 本年度能源消耗数据统计范围由公司本部扩展至下属各子公司，受报告边界扩大影响，相关数据总量较上年有较大增长；

2. 综合能源消耗量计算参考国家市场监督管理总局和国家标准化管理委员会 GB/T 2589-2020《综合能耗计算通则》。

温室气体排放量<sup>3</sup>

指标	单位	2023 年	2024 年	2025 年
范围一：温室气体直接排放量	吨二氧化碳当量	7,178.42	8,352.95	12,235.04
范围二：温室气体间接排放量	吨二氧化碳当量	55,357.65	33,697.88	69,544.57
温室气体排放总量	吨二氧化碳当量	62,536.07	42,050.83	81,779.61
温室气体排放强度	吨二氧化碳当量 / 百万元收入	48.74	27.32	47.44

注：3. 范围一温室气体排放量计算基于生态环境部和国家统计局发布的《国家温室气体排放因子数据库》中的燃料燃烧排放因子，由汽油、柴油使用量换算得出；范围二温室气体排放量计算基于生态环境部和国家统计局发布的《2023 年电力二氧化碳排放因子》中的 2023 年度全国电力平均二氧化碳排放因子（不包括市场化交易的非化石能源电量）对公司剔除绿色电力消耗后用电量进行换算。

# 资源管理

## 水资源管理

金徽股份深知水资源对矿区生态系统与周边社区发展的重要价值，致力于在保障生产供水的同时维护区域水平衡。公司严格遵守《中华人民共和国水法》《中华人民共和国水污染防治法》等法律法规，持续构建完善的水资源管理体系。我们制定了《水资源管理制度》《水资源管理制度声明》，切实加强水资源管理，力求实现水资源利用效能最大化、环境影响最小化，促进水资源可持续发展。

## 水风险管理

公司依据运营地区独特的地质条件、气候特征以及生产用水需求，使用 WRI (World Resources Institute, 世界资源研究所) 开发的工具 Aqueduct™ Water Risk Atlas, 全方位梳理水资源面临的各类潜在风险，涵盖物理水量风险（如基准水压力、年际变化、河道洪水风险、干旱风险等）、物理水质风险（如未经处理的污水）、监管与声誉风险（如饮用水问题等）。

公司建立系统的水资源风险评估流程，基于该流程识别、评估对公司风险程度较高的水风险指标，并制定针对性的应对措施进行风险防控，提升公司应对复杂多变水资源形势的韧性。

### 水供应风险

采矿活动需要大量的水用于矿石加工和设备清洗，周边水资源有限，且随着地区产业发展用水竞争加剧，生产经营可能面临缺水风险。

- 建立水资源监测系统，实时监控水资源的可用性和水质；
- 采用节水工艺，减少新水使用量，安装水循环系统，提高水的回收和再利用率；
- 增加植被覆盖率，提高土壤保水率，减少水流失风险。

### 洪水风险

矿区存在一定洪水发生概率，洪水可能冲毁矿区的基础设施，导致生产中断，甚至人员伤亡等。

- 建立洪水预警机制，及时获取洪水预警信息；
- 加强防洪设施建设，如修建防洪堤、排水沟等，并定期检查和维修，增强防洪能力；
- 制定应急预案，明确在洪水发生时的应对措施，提高员工的应急响应能力。

### 水生态影响风险

生产产生的废水含有重金属、化学药剂等污染物，若处理不当将对周边水体造成污染，可能改变周边水域的水文条件，影响水生态系统的稳定性。

- 在项目开展前，全面开展水生态影响评估，科学划定生态保护区域；
- 采取完善的污水处理与防渗漏措施；
- 定期进行环境监测，评估采矿活动对水生态系统的影响。

## 水资源利用

公司持续完善水资源管理长效机制，搭建权责清晰、分级负责的节水管理架构。我们设立了节水管理领导小组，由分管副总经理担任组长，设备能源部作为领导小组下设办公室，负责节水管理领导小组日常工作。同时，公司在采矿公司、选矿公司、行政服务中心等各部门设置兼职节水管理员，对辖区内用水情况进行记录、巡查，及时发现用水计划执行、用水量控制与用水质量方面的问题，确保水资源管理工作的有序开展，持续建设节水型企业。



### 节水计划与目标

公司坚持“总量控制、指标分解、奖优促节”的管理方针，以政府行政主管部门下发的年度取水量为指导，结合公司实际生产经营用水需求，制定年度用水计划并报水务局审批，强化对生产与生活新水用量的总量管控。在执行层面，公司通过开展用水调查与统计，将年度用水目标科学分解至生产及非生产系统，实施针对性管控与动态管理；同时，公司持续运行节水奖励机制，通过表彰节水表现优异的部门，驱动全员落实节水行动，确保年度管理目标的达成。2025年，公司各用水系统及总用水量均已达成新水使用量目标。

用水系统	新水使用量目标	2025 年实际新水使用量	达成情况
总取水量	950,000 吨	902,532 吨	完成

注：水资源消耗数据统计范围仅覆盖公司本部。

### 节水措施与行动

公司不断开展节水技术研发与改造工作，优化节水管理，杜绝“跑、冒、滴、漏”现象，并建设完善的水循环系统，提高水资源利用率，确保完成节水目标。

更多废水循环相关内容，详见“废水排放”章节。

## 水源地保护

公司深知铅锌矿开采及加工过程中产生的重金属废水对生态环境与人体健康的潜在威胁，为此，我们将水源地保护视为水资源管理的重中之重。公司全方位构建起严密的水资源安全防护网，通过严格落实水源保护区管理、地下水开采及用水标准等内部制度，从源头防范废水渗漏或漫流风险，杜绝重金属对地表水及地下水的污染。同时，公司秉持“零容忍”态度，严厉打击单位内部出现的任何违规超标排放废水以及非法占用水资源行径，确保所有生产用水行为均符合法律法规要求，切实保障矿区周边生态系统平衡及居民饮用水安全。

现阶段，公司的取水来源主要为地下水。我们积极开展针对水源地的水质监测工作，以保证项目所在地流域和地下水的水源安全。报告期内，矿区及周边水域地表水执行《地表水环境质量标准》(GB 3838-2002) 表 1 中 III 类标准限值 and 表 3 中标准限值，水质达标率 100%；地下水执行《地下水质量标准》(GB/T 14848-2017) 表 1 和表 2 中 III 类标准，水质达标率 100%。



取水前

公司委托专业第三方机构进行用水分析和评估，涵盖建设项目所在流域或地区的水资源开发利用现状、用水的合理性、项目建设用水对水源和周边水体利益相关方的影响，并评估水资源保护措施有效性，为科学用水筑牢根基。



防污治污环节

公司严格落实蓄水池、尾矿库等重点设施的防渗漏处理，从源头杜绝水污染路径，切实保障公司及周边村庄的用水安全。



**案例 郭家沟铅锌矿水资源论证及可持续利用实践**

2025 年,公司开展了郭家沟铅锌矿采选工程水资源论证工作,通过深入的水文地质勘察与水平衡分析,对取水的合理性、可靠性及环境影响进行了全面科学评价。论证结果显示,公司万元工业增加值用水量仅为 7.57 立方米,水资源利用效率高达 94.91%,远优于行业控制指标。通过落实生产废水闭路循环与生活污水达标回用,公司在保障生产需求的同时,实现了生产废水全循环利用、零外排,切实维护了永宁河水生态安全及周边社区的用水权益,促进了区域水资源的可持续利用。

**可持续开发**

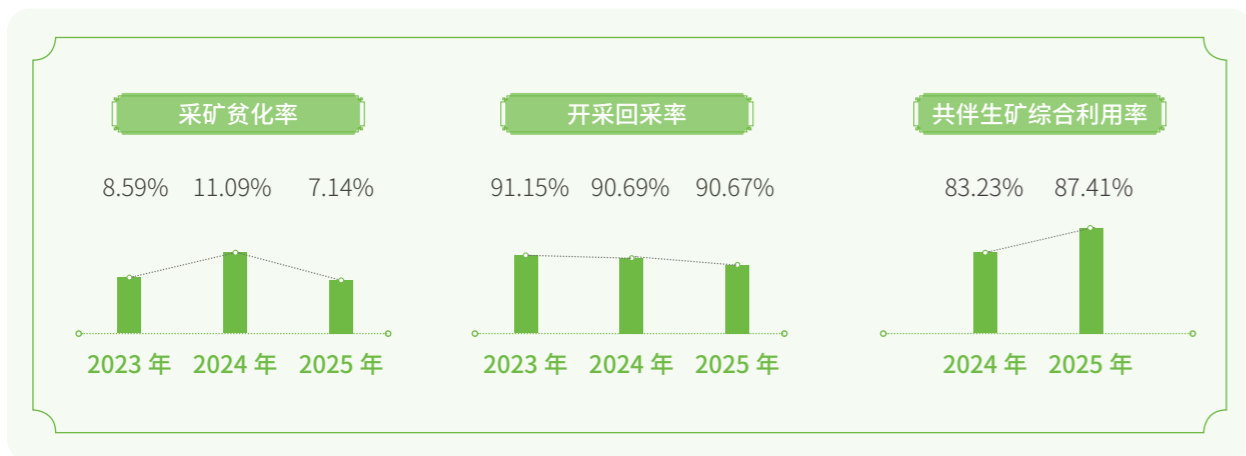
金徽股份持续推进可持续的绿色资源开发模式,根据资源赋存、地质条件、生态环境等基础,因地制宜选择合理的开发方式,通过矿产资源开发全生命周期管理,有效提高资源利用效率、降低废物产生量,尽力减少对自然资源的攫取,实现经济效益和环境效益的双赢。

**探矿过程**

公司深入践行“绿色勘查”理念,致力于通过技术革新与精细管理降低探矿过程对地表环境的扰动。在技术层面,公司全面推行数字化、精准化作业,建立了矿区探矿工程数据库及地质三维模型,利用数字化手段优化工程布置,大幅提升工作效率与准确度。作业现场优先采用模块化、轻便化、集成度高的全液压便携式钻探设备,并引入 1000 型坑内钻机实现井下 900 米以上深部探测;同时,应用光纤陀螺仪测斜技术替代传统测斜仪,使测量精度达 90% 以上。在管理层面,公司建立了严格的责任落实机制,明确绿色开采的责任主体与义务,将“可为”与“不可为”的作业规范及红线要求明确写入技术交底书,确保每一位作业人员均能严格知悉并执行绿色勘查标准。

**采矿过程**

公司尾矿充填技术有效解决了采空区对地表建筑物的影响,有效控制了深井地压,保障了井下生产安全,共伴生矿综合利用率保持在 75% 以上。报告期内,公司针对矿体赋存条件并结合现场实际,优化采矿设计方案,使采矿贫化率降至 7.14%。



**选矿过程**

公司持续推进选矿工艺的迭代研发,通过精细化控制浮选环境,强化对目标矿物的捕集能力,在有效抑制杂质的同时,进一步提升了主金属的回收效率,确保了矿产资源的充分利用。

**碎磨系统工艺优化**

公司开展碎磨系统全流程考查,并依托磨矿智能专家系统,对设备参数与工艺条件实施精准优化。在磨矿细度较 2024 年提升 1.28% 的同时,半自磨机与球磨机运行功率分别降低 10.48% 和 18.79%,实现了工艺指标提升与能源消耗降低的双赢。

**铅精矿降碳、锌精矿降硅试验研究**

针对原矿性质波动,公司开展铅精矿降碳、锌精矿降硅试验研究及现场调试,通过优化药剂制度与工艺参数,使选矿厂迅速适应原矿变化。在确保铅、锌精矿质量达到冶炼要求的前提下,最大限度提升了资源回收率,保障了复杂矿情下的生产稳定性。

**浮选工艺优化**

公司聚焦细粒级、高碳、高硅等难选矿石,先后完成 CPT 浮选柱与射流微泡浮选机等多项工业对比试验。通过探索“浮选机+浮选柱”及“微泡浮选机+浮选柱”两种工艺组合方案,为提升复杂资源利用的经济技术指标开辟了新路径。

关键指标	2023 年	2024 年	2025 年
铅综合回收率	90.35%	90.07%	90.36%
锌综合回收率	95.49%	95.38%	95.71%
银综合回收率	82.73%	77.31%	77.52%

**包材管理**

公司严格遵守《中华人民共和国循环经济促进法》等法律法规,持续提高包装材料利用率,尽可能减少不必要的资源使用。在公司矿粉产品运输过程中,不使用额外的包装材料,没有包装材料消耗。

# 排放与废弃物管理

## 治理

金徽股份高度重视排放与废弃物管理，公司环境保护管理委员会负责领导“三废”排放管理工作，由董事长担任主任委员，安全环保管理中心为“三废”排放管理工作的日常统筹与监管机构，推进公司对排放情况进行自查自改、监督和管理，确保三废排放全面符合国家及地方环保法规和标准的限量要求。

## 战略与管理方式

金徽股份严格遵守《中华人民共和国水污染防治法》《中华人民共和国大气污染防治法》《中华人民共和国土壤污染防治法》《中华人民共和国噪声污染防治法》《中华人民共和国固体废物污染环境防治法》《排污许可证管理条例》等相关法律法规及《环境保护管理制度汇编》《危险废物管理制度汇编》等内部制度规定，对废气排放、固体废弃物处置进行严格管理，促进三废的减量化、再利用和资源化。

## 废水排放

公司废水主要来源于铅锌矿勘查开采、选矿生产环节及员工日常办公生活环节，分为采矿废水、选矿废水及生活污水三大类别。金徽股份严格遵守《中华人民共和国水污染防治法》等相关法律法规和规范性文件要求，在《金徽矿业股份有限公司环境保护管理制度汇编》中纳入废水管理相关条款，构建了全链条废水管理体系。公司设立明确的循环用水目标，针对不同类别的废水特性采取了相应的循环利用措施，以实现废水减排。报告期内，公司已实现废水零外排。

公司高度重视矿山开采过程中的酸性矿排水风险管控，致力于降低其对周边水土环境的潜在影响。我们将酸性矿山废水的排查与防治纳入环境管理体系，建立了常态化的监测与评估机制，定期对矿区及周边水域进行排查，以系统识别潜在的酸性排水风险。报告期内，公司不存在酸性矿石废水排放情况。



采矿作业产生的矿坑涌水采用“井下分级提升、地表集中回用”的治理模式。公司利用矿区地形条件，在井下350米中段与750米中段分别建设主排水泵房，配备离心泵实行二级接力排水，将各中段涌水逐级汇集并输送至地表选厂回水池。涌水在池内经自然沉淀去除悬浮物后，通过回水系统全部泵送回生产流程，循环用于井下采矿凿岩及选厂选矿作业，实现了矿坑涌水的全部资源化利用。

选矿过程中，精矿、尾矿浓密机溢流产出的回水，汇总至回水泵房后，通过水泵扬送至高位水池直接供选矿生产循环利用。进入尾矿库的尾矿浆澄清出的回水，除自然蒸发的部分外，全部通过配备在泵船上的水泵输送到高位水池供选矿生产重复使用。2025年，公司引进了针对尾矿库微细粒尾砂形成干滩的排渗新技术，在确保尾矿库废水实现零排放的同时提高了尾矿库坝体安全保障能力。

矿区生活污水治理依托自建的地理式污水处理站进行无害化处理。系统采用成熟的“AO生化（生物处理）”工艺，污水经隔油、格栅预处理后，依次进入调节池、水解酸化池、接触氧化池进行生物降解，最后经沉淀与消毒处理。该工艺对化学需氧量（COD）、生化需氧量（BOD）及悬浮物的去除效率分别达86%、92%和95%以上，处理后的中水水质稳定达到《污水综合排放标准》（GB 8978-1996）一级标准，达标中水全部用于厂区绿化灌溉、车辆清洗及生产补水，实现了生活污水的完全消纳与循环利用。

## 废气排放

金徽股份生产过程中排放的废气主要分为无组织废气与有组织废气。无组织废气包括采矿作业废气、矿石粗碎粉尘，有组织废气为锅炉燃煤废气。公司严格遵守《中华人民共和国大气污染防治法》并参考当地大气污染物排放标准，对各个废气类型执行针对性的排放管理措施，确保废气合规排放。2025年，公司在原有管控措施基础上，进一步强化了地面扬尘治理与井下源头降尘力度，并持续开展第三方检测。报告期内，公司未发生重大大气污染事件，在大气污染物中的颗粒物、二氧化硫、氮氧化物等污染因子均达标排放。

废气类型	应对措施
<b>采矿作业废气</b> 采矿时井下凿岩爆破过程会产生含一氧化氮、二氧化氮、氮氧化物等的爆破炮烟气体及粉尘。	<b>源头抑制</b> 井下凿岩全部采用湿式作业，严禁干打眼；爆破前后对区域进行注水、洒水及喷雾降尘。 <b>通风净化</b> 构建完整的机械通风系统，确保主扇、局扇有效运行，爆破后机械通风不得少于30分钟，待炮烟排除后方可作业。 <b>封闭运输</b> 矿石运输全程封闭，进厂及厂区道路实施“扫地机+洒水车”联动机制，有效降低道路扬尘。 <b>人员防护</b> 施工人员全员佩戴符合国标的自吸过滤式防颗粒物呼吸器。
<b>矿石粗碎粉尘</b> 矿石破碎过程中会产生粉尘。例如，颚式破碎机破碎设备在工作时，矿石受到强烈的挤压、撞击和摩擦，会使矿石表面的颗粒脱落形成粉尘。	<b>井下破碎</b> 将粗破工序置于井下破碎硐室，从源头减少地面粉尘与噪声扩散。 <b>湿式除尘</b> 破碎环节配套CJ18湿式除尘机组与雾化降尘装备，除尘效率达99.9%，余气经回风井达标排放。 <b>封闭堆存</b> 地表粗矿堆场采用全封闭厂房设计，并配备喷雾洒水设施，粉尘排放量可忽略不计。
<b>锅炉燃煤废气</b> 燃煤锅炉在使用过程中产生烟气，烟气中主要污染物为颗粒物、SO <sub>2</sub> （二氧化硫）、NO <sub>x</sub> （氮氧化物）。	<b>源头减排</b> 燃煤锅炉仅在供暖季运行，严格选用硫分不高于0.5%的优质低硫低尘煤。 <b>高效治理</b> 采用“陶瓷多管旋风除尘器+氢氧化钠脱硫喷淋塔”组合工艺，陶瓷多管除尘效率94%以上，双碱法脱硫效率70%以上，确保污染物去除效果。 <b>规范监测</b> 委托第三方在供暖季每月对废气进行检测，严格执行《锅炉大气污染物排放标准》（GB 13271-2014）。

金徽股份按照自行监测方案，委托第三方在供暖季对有组织废气（锅炉燃煤废气）每月进行自行监测，每季度对矿区厂界上风向、下风向四个监测点位进行无组织废气自行监测；每年对选矿厂、尾矿库、废石场、主井施工场地、副井施工场地进行无组织废气自行监测，均未超过《铅、锌工业污染物排放标准》（GB 25466-2010）表6中现有和新建企业边界大气污染物浓度限值，监测合格率均为100%。

## 废弃物管理

金徽股份严格遵守《中华人民共和国固体废物污染环境防治法》《危险废物规范化管理指标体系》等法律法规，对废弃物进行合规处置及循环利用，以尽量减少对环境造成的潜在影响。2025 年，公司对废弃物管理体系进行了制度升级，将《危险废物管理制度汇编》由原 13 项扩展至 15 项，新增了危险废物转移联单管理及责任信息公开制度，进一步夯实了公司合规排放制度基础。

### 一般废弃物

公司主要一般固体废弃物包括工程掘进与矿石开采时产生的废石、选矿产生的尾矿、燃煤锅炉产生的炉渣和矿区职工的生活垃圾。金徽股份坚持“减量化、资源化、无害化”的管理原则，通过技术创新、工艺升级与精细化管控等多种举措，致力于从源头减少一般废弃物的产生并最大化其利用价值。

#### 废石

第 I 类  
一般工业固体废物

##### 优先回填

采矿过程中产生的废石，优先用于井下采空区回填。2025 年，结合电位调控与旋流脱泥技术，公司将部分废石与尾矿协同进行采空区回填，大幅减少了地表堆存压力。

##### 规范堆存

剩余废石运至符合国家标准废石场集中堆存。废石场设计有挡渣墙，墙体设置泄水孔，并建设有完善的截排水系统，有效防止泥石流及边坡失稳风险，确保废石规范堆存。

#### 尾矿

第 II 类  
一般工业固体废物

公司引进新型胶凝材料代替传统水泥进行尾砂胶结充填，该技术在保证充填体强度的同时，提高了尾砂利用率，不仅减少了固废排放，更有效降低了充填成本。

#### 燃煤炉渣

公司的燃煤炉渣仅在供暖季产生，全部外售用于建材生产或道路铺设，实现 100% 资源化利用。

#### 生活垃圾

矿区生活垃圾在分类收集后，定期运往当地环卫部门指定地点进行无害化填埋处理。

### 危险废弃物

公司在生产运营过程中会产生废矿物油、废油等危险废弃物，年内，公司对排污许可证进行了变更，将“其他废物（废液）”纳入危险废弃物排放合规管理范畴。采购环节，公司会优先选择低毒性的原辅材料，从源头减轻有毒有害物质的危害；在贮存环节，公司规范建设危废暂存库，配备防渗漏垫层与导流槽，采取废物防渗、防漏、防晒、防雨淋措施，落实双人双锁管理及出入库台账记录，确保危险废弃物暂存合规；末端处置方面，严格执行转移联单制度，全部委托有资质的第三方机构进行无害化处置；同时，公司建立常态化风险防控机制，2025 年组织开展 1 次危险废物泄漏火灾事故等应急演练，有效提升了突发危险废弃物泄漏事件的应急响应能力。报告期内，未发生危险废物泄漏或违规处置事件。

## 噪声污染

公司的噪声主要产生于采选矿过程中。在采矿过程中，原矿粗碎被安排在井下的破碎硐室，有效减轻矿石破碎对矿区周边的声环境影响。选矿中采用的球磨机、分级机、浮选机、浓密机均被安排在选矿密闭厂房内，并配套安装了基础减震、防震设施，其中，球磨机衬板引进国际先进的橡胶复合衬板，使衬板寿命延长，磨机噪声大幅度降低，有效降低了选矿噪声对周边环境的影响。根据实测结果，厂界周边噪声排放均满足《工业企业厂界环境噪声排放标准》(GB 12348-2008) II 类标准限值要求。

## 风险管理

为有效管理废水、废气、废弃物及噪声排放的环境风险，公司定期委托第三方开展环境检测工作，确保各类污染物排放符合环保标准，并根据检测结果及时调整和优化管理措施，力求将公司废弃物排放的环境影响降至最低，确保三废排放全过程的风险可控、合规达标。

## 指标与目标

基于公司运营情况，金徽股份制定并每年更新《“三废”量化目标计划及措施》，对本部的污染排放设定合理的年度目标，并通过开展针对性治理行动确保目标达成。



废水

循环用水量指标	单位	2023 年	2024 年	2025 年目标量	2025 年实际量
生产废水循环使用量	吨	4,103,879	4,321,748	4,350,000	3,817,717
生活废水循环使用量	吨	155,700	128,100	/	140,000
循环用水总量	吨	4,259,579	4,449,848	/	3,957,717

废气

废气污染物 <sup>1</sup>	单位	许可排放量	2023 年	2024 年	2025 年目标量	2025 年实际量
二氧化硫	吨/年	10.22	1.64	0.68	3.4	1.73
氮氧化物	吨/年	15.83	5.39	4.45	5.5	4.76
颗粒物	吨/年	/	0.69	0.42	0.8	0.54

注：1. 以上 3 种污染物排放量为燃煤锅炉废气中污染物排放量，公司对外燃煤锅炉只在供暖季使用，非供暖季未使用燃煤锅炉，故而在供暖季委托第三方进行监测。

一般废弃物

类别	去向	单位	2023 年	2024 年	2025 年目标量	2025 年实际量
尾矿	产生量	万吨/年	/	135.82	136.00	133.23
	充填量	万吨/年	61.92	67.34	68.00	66.74
	贮存量	万吨/年	68.78	68.48	68.00	66.49
废石	产生量	万吨/年	/	65.82	67.00	64.26
	充填量	万吨/年	13.49	19.02	19.00	16.82
	贮存量	万吨/年	48.06	46.80	48.00	47.44

危险废弃物

类别	单位	2023 年	2024 年	2025 年
废矿物油产生量	吨	38.16	30.79	28.16
废矿物油处置量	吨	38.16	30.79	27.79
沾染废矿物油包装物产生量	吨	18	0	0
沾染废矿物油包装物处置量	吨	18	0	0
废液产生量	吨	0	0	0.37
废液处置量 <sup>2</sup>	吨	0	0	0

报告期内，公司委托有资质的第三方公司开展危险废弃物转运 10 次

注：2. 产生废液于危废暂存间暂存，足量后将由第三方转运。

# 生物多样性保护

金徽股份深刻认识到矿山运营对土地、植被及生态系统的潜在影响，深入贯彻“绿水青山就是金山银山”的理念，切实履行生态环境保护主体责任，严守生态红线。我们在坚持环境保护与资源开发“三同时”的基础上，从制度建设、过程管控到生态修复，全方位升级生物多样性保护管理体系，致力于实现矿山与自然环境的和谐共生。

报告期内，公司依据国家相关法律法规，结合矿山生产运营实际，正式编制并发布了《生物多样性保护管理制度》。公司构建了以环境保护委员会（由董事长担任主任委员）为决策核心、安全环保管理中心为执行枢纽的组织体系，统筹协调重大生物多样性保护事项。同时细化各职能部门的责任边界——由探矿与生产技术部负责在设计源头实施生态避让与工艺优化，采选公司具体落实生产运营中的减缓与保护措施；行政服务中心负责对接外部政策、获取区域物种数据；工会则协同开展全员宣传教育与生态公益活动，从而形成了从决策规划到落地执行、从源头管控到末端治理的“部门联动、全员参与”闭环管理体系。我们在制度中确立了“预防优先、科学保护、协同推进、持续改进”的工作原则，将生物多样性保护要求融入项目规划、设计、建设及运营的全生命周期；公司郑重承诺不参与任何破坏生物多样性的活动，严禁任何形式的非法森林砍伐及原生植被破坏，确保区域生态资源得到有效保护。



避免 严守红线，科学避让

- 严格遵循土地集约利用原则，针对新拓展探区，公司结合配套编制的《水土保持方案报告表》及《建设项目环境影响报告表》中的生态风险敏感性分析结论，在项目规划阶段即实施严格的生态避让机制，确保项目部署区完全避让自然保护区、风景名胜区、饮用水水源地等生态敏感目标，从源头降低对区域生态环境的扰动。
- 统筹考虑生物多样性保护要求，科学规划项目布局，避免在生态敏感区布置生产设施。通过优化探采工艺，最大限度降低地表扰动范围与强度，从源头上减少对动植物栖息地的侵占。
- 优先保护生物多样性热点区域，禁止任何可能破坏区域生态系统完整性的开发活动，必要时设置生态缓冲带，强化区域生态安全屏障。

**缓解 过程管控, 降低影响**

- 推行绿色勘查理念, 优先利用既有道路, 严格控制临时占用范围。在生产环节, 对选矿废水实施全部循环利用, 避免污染周边水体, 保护水生生物。
- 对作业区内需保留的树木设置物理防护围挡, 避免机械损伤。在野生动物活动频繁的区域设置“减速慢行”“禁止鸣笛”标识, 减少交通噪声对动物的惊扰。
- 通过“三废”减量化、无害化、循环化处理, 最大程度降低生产运营过程中对环境造成的影响。
- 建立常态化环境监测机制, 定期对废气、地下水、地表水及空气质量进行监测, 确保污染物稳定达标排放, 有效保障周边水体、空气质量, 维护野生动物的生存环境。

**恢复 因地制宜, 提升丰度**

- 遵循“边开采、边治理、边恢复”原则, 产生一块, 绿化一块, 及时治理恢复矿山地质环境, 复垦矿山占用土地、控制并治理水土流失情况。
- 在探矿区域、施工便道及尾矿库边坡的修复中, 优先选用紫花苜蓿、三叶草等适应当地气候的耐旱乡土物种, 实施“灌木+草本”混播模式, 有效降低了外来物种入侵风险, 增强水土保持能力, 促进区域植被自然恢复。
- 针对受损区域制定专项修复方案, 明确修复目标与时限。对于即将闭库的区域, 编制闭库生态修复方案, 通过营造野生动物栖息地等措施, 推动生态系统逐步恢复功能, 实现与周边自然环境的融合。

**监督 严格巡查, 全员参与**

- 将生物多样性保护纳入综合周检查范畴, 重点排查矿区环境污染隐患、环保设施运行及施工区域生态保护措施落实情况。
- 由保安队负责日常巡查, 严厉打击非法捕猎、食用野生动物、非法砍伐林木以及破坏动物栖息地等行为, 确保矿区内无违法破坏生态事件发生。
- 将生物多样性保护纳入年度考核体系, 对保护成效显著的单位给予奖励, 对造成破坏的责任人进行严肃追究。

此外, 公司高度重视员工生态素养的提升。报告期内, 公司组织开展了生态环境保护专项培训, 并将生物多样性保护纳入培训核心内容。通过主题活动、案例分享等多元化形式, 我们向员工普及保护法律法规及物种辨识知识, 持续提升全员的生态保护意识与专业能力, 切实推动形成“全员参与、主动保护”的企业文化氛围。

老旧地被改造覆盖面积

**39,500** 平方米  
(包含矮麦冬、细叶长麦冬及草籽混播区域)

种植乔灌木 (含造型景观树)

**443** 株  
(包含雪松、广玉兰、造型松、红豆杉及亮晶女贞)

种植生态修复苗木

**6,200** 株  
(包含白皮松小苗、刺槐小苗)



## 尾矿库管理

作为负责任的矿山开采企业, 我们深知尾矿库的稳健管理是保障社区安全与环境健康的关键防线。金徽股份高度重视尾矿库管理, 建立覆盖设计、建造、运行、闭库及闭库后的全生命周期管理体系, 以确保尾矿库对周边社区、环境及公司运营造成的相关风险降至最低。

### 治理

公司高度重视尾矿库的安全运营与环境管理, 构建了自上而下、权责清晰的管控体系。公司总经理担任尾矿库管理第一责任人, 对尾矿库管理进行全面的监督与决策; 选矿公司相关负责人作为主管, 具体统筹尾矿库的安全环保日常工作; 同时, 安全环保管理中心与选矿公司形成协同管理机制, 发挥监管与协作职能, 切实做好尾矿库的规范化管理, 确保运营安全受控。

### 战略与管理方式

为保障尾矿库安全、稳定运行, 尾矿库全生命周期管理体系均严格遵守《尾矿库安全规程》GB 39496-2020、《尾矿库安全监测技术规范》AQ 2030-2010、《尾矿库在线安全监测系统工程技术规范》GB 51108-2015、《选矿安全规程》GB/T 18152-2000、《金属非金属矿山安全标准化规范尾矿库实施指南》AQ/T 2050.4-2016 等政策、标准或方法, 确保实现“零事故、零泄漏、零污染”。公司内部构建了包含设施维护、输送排放、水位控制、防汛排洪等在内的全方位制度规范, 涵盖 9 项管理制度、5 项安全操作规程及 7 项作业指导书, 确保管理有章可循。

截至 2025 年末, 金徽股份自有尾矿设施共计 1 座, 即位于徽县柳林镇沙坝、江口两个行政村境内的菜园沟尾矿库, 处于正常运营状态。库区持续实行全区域防渗和雨水分流措施, 废水全部回收利用于生产, 实现无废水、固废外排, 保持安全生产二级标准化运行。

## 风险管理

公司建立周期性的尾矿库审查体系，每年开展一次尾矿库危险有害因素和环境因素识别与风险评估，并通过 ISO 14001、ISO 45001、ISO 9001 管理体系内审与外审对识别情况进行审查。此外，公司每年委托有资质的第三方机构开展一次尾矿库调洪演算、每三年开展一次排洪系统构筑物安全性检测、每三年开展一次尾矿库安全现状评价，确保尾矿库管理风险可控。

### 风险防控

公司坚持“预防为主”的原则，通过工程措施与监测技术双重发力，切实防控尾矿库风险，持续提升尾矿库本质安全水平。



#### 双轨协同监测机制

公司建立了“实时在线监测 + 定期人工检测”的双轨协同机制，实现对尾矿库风险的“毫米级变形可感知、厘米级隐患早预警”。在线监测系统与视频监控信息已联网上传至国家及省、市、县政府安全主管部门的监管平台，实现数据透明化监管。同时，配合定期的人工比对检测，确保了监测数据的准确性与有效性。



#### 强化排渗工程

2025 年，在原设计立体排渗方案的基础上，公司组织完成了加强排渗方案的实施。通过在库内干滩中预埋槽孔式反向排渗管和导水管，将坝前尾砂中析出的回水和渗透水及时导出坝外，有效强化了干滩中尾砂的脱水固化强度，从物理层面进一步增强坝体的安全性和稳定性。



#### 常态化巡查与水质管控

公司保持高频次的巡视检查，每周对截渗坝、排洪口及周边水体进行取样化验，并配合政府部门定期检测，确保周边水环境安全。



#### 防汛与值守

针对汛期风险，公司组织完成了 2025 年汛前调洪演算，并建立了涵盖定期安全检查、汛前专项检查及紧急情况停产撤人的制度体系。在汛期管理上，公司升级了值守机制，在库区人员不间断巡查的基础上，推行汛期公司领导 24 小时带班值守制度；在强降雨期间，安排应急车辆与全员驻厂待命，确保极端天气下的快速响应与处置能力。

### 应急管理

金徽股份坚持“一库一预案”原则，持续完善应急体系，确保突发状态下的快速处置能力。公司根据《尾矿库环境风险评估技术导则（试行）》《尾矿库突发环境事件应急预案编制指南》等技术导则，制定了《尾矿库突发环境事件应急预案》《尾矿库生产安全事故应急预案》，明确紧急情况发生的应急响应机构、应急响应流程、后期处置方案等内容。公司组建了一支 32 人的专业环境应急救援队伍，并配备应急物资库，确保发生突发事件时应急救援队可以第一时间赶赴现场进行应急处置，且具备完善的应急救援器材和设备可供使用。报告期内，结合实际运营、人员变动及过往应急演练中暴露的不足等情况，完成了对《菜林沟尾矿库防汛及突发环境事故应急演练方案》的更新修订，进一步提升了应急预案的针对性、实用性和可操作性。

#### 应急储备

公司在硬件上建成了尾矿库应急广播系统，配备全网对讲机，并优化了人员定位手环与电子围栏系统，实现了对应急人员的精准调度。同时，足量储备沙袋、土工布、抽水泵等物资，确保应急物资完好率达 100%。

#### 实战演练

2025 年，公司组织了 1 次尾矿库防汛与突发环境事件综合应急演练及 2 次针对夜间、暴雨等极端场景的岗位应急处置措施演练。通过演练，进一步明确了下游居民与重要设施的转移路线及责任分工，将针对下游 2km 内重点区域的外部救援响应时间控制在 1 小时以内。



## 指标与目标

### 目标

尾矿库“零事故、零泄漏、零污染”，杜绝违规排放。

完善“一库一预案”，并实现预案可操作性评估得分  $\geq 90$  分。

储备足量应急物资（沙袋、土工布、抽水泵、通信设备），与周边政府、医院、村庄建立联动机制，应急物资完好率 100%，外部救援响应时间  $\leq 1$  小时（针对下游 2km 内重点区域）。

### 2025 年达成情况

2025 年尾矿库事故率 0，未发生尾矿、回水泄露事故，废水全部回收利用于生产，实现无废水、固废外排。

本年度组织尾矿库防汛与环境事故应急预案演练 1 次，岗位应急处置预案演练（尾矿库排洪设施水毁事故、尾矿库漫坝事故、淹溺事故）3 次，预案可操作性评估得分 92 分。

公司已建成尾矿库应急广播系统，配备了全网对讲机，完善了定位手环和电子围栏系统，充实了应急救援物资库，增强了应急救援能力。

# 同心共进

## 承厚德之志

安全生产投入

7711.27 万元

产品质量合格率

100 %

客户满意度达

99.05 %

- 职业健康与安全
- 产品与服务管理
- 人力资本发展
- 供应链管理
- 公益与社会参与



贡献联合国可持续发展目标

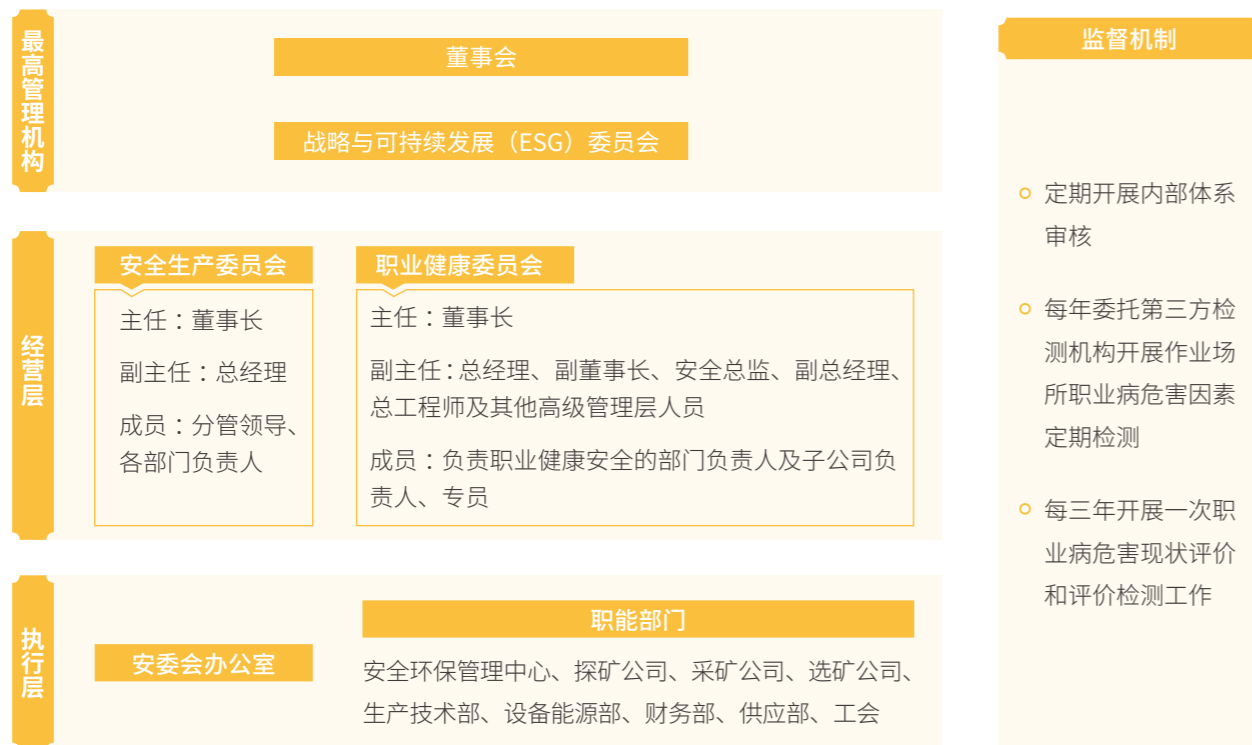


# 职业健康与安全

## 治理

金徽股份严格遵循《中华人民共和国安全生产法》《中华人民共和国矿山安全法》《中华人民共和国特种设备安全法》等法律法规，深度对接《金属非金属矿山安全标准化规范导则》及《金属非金属矿山安全标准化规范地下矿山实施指南》等行业准则，建立了以《安全生产管理制度汇编》与《安全操作规程》为核心的内部规章体系。为精准管控高风险环节，公司对动火作业、高处作业、“三井”检维修作业、受限空间作业等特殊作业执行严格的现场监管与审批程序，并针对爆破、通风、排水、提升、运输等矿山关键生产链条，设立了专项安全管理制度及针对性的施工措施方案。通过对安全管理制度体系的动态优化与持续完善，公司致力于构建全方位的防线，为员工的职业健康与安全生产夯实制度根基。

公司构建了机制完善、运行良好的职业健康与安全治理体系。董事会战略与可持续发展 (ESG) 委员会是职业健康与安全的最高管理机构，确定公司职业健康与安全的目标、管理方向；在经营层，公司设立安全生产委员会与职业健康委员会，均由董事长亲自担任主任，成员涵盖总经理、安全总监及各高级管理人员，负责重大决策的制定与部署；执行层由安委会办公室及探矿公司、采矿公司、选矿公司、生产技术部等职能部门组成，推动职业健康与安全要求的层层落实。为保障治理效能，公司建立了严密的汇报机制。在汇报频率方面，董事长与总经理定期听取安全与职业健康专题汇报，每季度召开安全专题会议进行工作部署，并对重大隐患治理等关键事项进行决策；各矿山及生产单位每月联合承包商召开安全工作会议，共同分析生产安全现状。汇报内容聚焦于体系运行绩效、重大隐患排查治理进度、职业病危害因素监测结果以及安全标准化建设进展。此外，公司制定了行之有效的监督机制，通过定期开展职业健康安全管理体系内部审核，每年委托第三方检测机构开展作业场所职业病危害因素定期检测，并每三年开展一次职业病危害现状评价和评价检测工作，确保问题的及时发现与闭环处理。



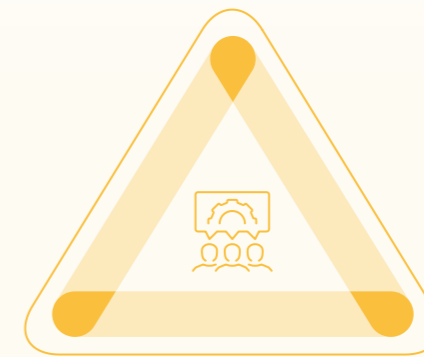
职业健康与安全管理组织架构

针对承包商的职业健康与安全管理，公司于 2025 年制定了《金徽股份外包施工单位管理制度汇编（安全、环保、职业健康）》，从制度层面确立对承包商的刚性约束，构建起以合规为基石、以制度作准绳、以考核促效能的承包商职业健康与安全治理体系。

### 承包商职业健康与安全管治重点

#### 治理权责划分

要求承包商成立安全生产领导小组，并配备专职管理人员，明确其主要负责人是安全生产第一责任人，并实现责任的逐级落实。



#### 制度标准对齐

要求承包商必须建立全员安全生产责任制、风险分级管控等 21 项核心管理制度，确保与公司的治理体系对标。

#### 监督考核机制

设立《安全生产考核管理办法》，据此进行经济处罚或责任追究，构建安全管理的结果闭环。

## 战略与管理方式

### 安全管理体系

公司持续深化 ISO 45001 职业健康与安全管理体系建设，严格落实每三年一次的体系再认证审核机制。2025 年，通过严格的内部自评与第三方外部审计，确保了管理体系的持续有效运行。截至报告期末，公司本部 ISO 45001 体系认证范围涵盖铅锌矿采选及相关辅助活动，实现对公司本部业务领域的 100% 覆盖。与此同时，公司持续推进二级安全标准化企业运行工作，徽县郭家沟铅锌矿和莱林沟尾矿库的标准化建设项目保持正常高效运行，进一步夯实了全员、全过程、全方位的安全风险防控根基，确保各项安全措施落到实处。



职业健康安全管理体系认证证书

## 安全生产管理

### 保障作业安全

公司始终贯彻“人、机、料、法、环”五位一体的安全管理理念，通过系统化、全方位地完善作业现场管理，构建起严密的安全防御体系。



#### 提升安全意识与技能

- 通过常态化的安全教育与技能培训，强化全员安全责任意识，确保作业人员熟练掌握岗位安全操作规程。
- 持续开展多层级的生产安全事故模拟处置演练，显著提升了员工在突发状况下的应急响应与协同救援效率。
- 建立健全的安全风险报告机制，鼓励员工主动发现安全隐患并提出改进建议，营造共建、共治、共享的安全生产氛围。



#### 保障设备设施安全

- 优先选用本质安全型设备设施，定期组织设备设施安全检查。
- 严格执行《设备固定资产管理制度》《设备使用管理办法》《设备事故管理办法》等制度，实现设备从使用、维护到检修的全流程规范化管理。
- 制定与岗位对应的《设备设施点检记录台账》《设备设施运行记录台账》《设备设施维护保养记录台账》等文件，确保各生产车间及班组严格执行维护保养计划，保障设备始终处于安全运行状态。



#### 做好原材料准入管理

- 严格控制生产所需原材料的采购，确保所有物料均符合国家安全标准及行业规范。
- 严谨实施供应商评估与审核，从源头确保原材料来源可靠、质量优良。
- 对每批次进场原材料进行严格的质量检验并记录备案，确保存档数据详实可追溯。



#### 推行标准化操作

- 持续优化涵盖安全投入、风险管理、岗位教育等 15 个维度的安全管理制度，并确保各项制度落实到位。
- 严格执行国家与行业安全准则，确保每一项生产活动均有章可循，重点加强对动火、爆破、受限空间等特殊作业的程序化管控。



#### 打造安全作业环境

- 定期对生产现场的安全环境进行综合评估，系统排查并根治潜在的环境安全隐患。
- 针对凿岩、爆破、出入井等核心环节制定专项安全标准，配备专职安全员实施重点区域 24 小时不间断巡查，确保各项环境风险防控措施在作业前落实到位。

## 危化品管理

公司始终将危险化学品安全管理作为安全生产红线管控的关键环节，始终遵循《危险化学品安全管理条例》《易制爆危险化学品治安管理办法》等法律法规。公司针对生产运营中涉及的浓硫酸、氢氧化钠、易制爆化学品及民用爆炸物品，实施全流程的安全管理措施。我们通过夯实制度基础、升级硬件设施、强化人员管控，构建了从源头准入到末端处置的全生命周期闭环管理体系，确保危化品管理风险可控、受控、在控，报告期内未发生任何涉及危险化学品的重大事故或处罚事件。



## 安全文化培育

金徽股份始终秉持“安全第一、生命至上”的理念，定期开展安全培训与宣传活动，增强员工安全意识，营造“人人懂安全、处处讲安全、事事为安全”的良好安全文化。

### 健康安全培训

根据《中华人民共和国安全生产法》《生产经营单位安全培训规定》等相关法律法规要求，金徽股份制定了《2025 年度安全教育培训计划》，通过定期开展安全培训，确保员工全面了解安全生产知识，提升全员安全防范意识。除了专项培训，在日常运营过程中，公司通过安全知识竞赛、安全演讲比赛等系列安全文化宣传活动，进一步增强了员工的安全责任感，将安全理念深植于每位员工的心中。

#### 安全生产专项培训

组织开展通风管理、安全员技能提升、井下防中毒窒息、用电安全、无轨运输设备安全操作、消防安全知识等专项教育培训 17 次，累计培训 5,533 人次，考核合格率 100%。

#### 职业健康专项培训

组织开展职业病防治相关职业健康专项培训 1 次，累计培训 538 人，考核合格率 100%。

### 安全应急演练

金徽股份秉持“预防为主，处置为辅”理念，持续加强应急管理建设。公司制定了《应急管理及响应制度》《应急演练及应急预案评审管理制度》《应急救援器材管理规定》等一系列制度及规定，系统地规范和完善应急管理流程，为提升全体员工的安全意识和应急反应速度提供了有力保障。

2025 年，公司持续优化更新安全生产相关应急预案，制定《2025 年度应急救援预案演练计划》，并依据演练计划有序开展了各类应急演练，全面检验了应急预案的执行效果、现场指挥能力、技术水平、预案启动的时效性及后勤保障能力，进一步提升组织协调能力、快速响应能力及应急处置水平。

为进一步强化应急救援能力，公司建立了专业的应急救援队伍，确保在突发安全事件中能够迅速、有效地应对各类紧急情况。救援队定期开展体能训练与内部比武，积极参加省市县救援知识培训和应急演练，持续构建守护公司安全的坚实屏障。报告期内，公司救援队积极参加应急救援演练与培训，参与实战演练 4 次、应急技能培训 2 次、实战救援 1 次。



陇南市“职业健康达人”竞赛活动  
一等奖

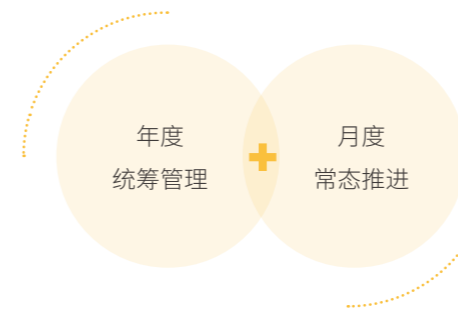
两名员工获得个人奖  
一等奖、二等奖

### 案例 强化预防治本意识，守护员工健康权益

2025 年 4 月，公司于《中华人民共和国职业病防治法》宣传周期间组织员工开展了专题培训，采取观看警示教育片、典型事例分析及现场应急技能演示等形式，有效提升了培训的直观性与参与感。培训内容涵盖《中华人民共和国职业病防治法》解读、新版职业病目录科普，结合矿区作业环境重点讲解了粉尘、噪声等危害因素的预防措施及防护用品的正确使用方法，并增设了急性化学物中毒的应急处置技能。为满足员工多维度的健康需求，本次培训特别加入了心理健康、慢性病防治与个人体重管理等内容。本次活动通过“宣教与实操”的结合，进一步强化了员工自我保护意识，为劳动者身心健康保驾护航。



### 职业健康管理



公司制定《2025 年职业病防治计划及实施方案》，依据计划完成培训与考核、法制宣传、危害因素检测等工作。同时，公司每月常态化推进职业健康动态管控，确保新员工职业病危害告知率达 100%，通过不定期专项检查、精准劳保物资配发及班前应急器材培训，将风险防护落实到一线作业的全过程，全方位保障员工生命健康安全。

### 开展职业环境监测

每年对公司作业场所进行一次职业病危害因素检测，确保各工作环境符合国家职业健康标准，及时识别和消除潜在的职业病危害因素，保障员工的健康与安全，并根据检测结果与员工体检情况，通过官方申报系统及时、准确地完成职业病危害项目申报，确保管理的合规性与透明度。每三年委托具有相应资质的职业卫生技术服务机构进行一次职业病危害因素现状评价，评估公司整体职业病风险状况，为公司制定有效的防治措施提供科学依据。

### 明确风险及防护要求

严格执行《工作场所职业病危害警示标识》(GBZ 158-2003) 要求,在作业现场醒目位置设置公告栏与中文警示标识,公开规章制度、操作规程及危害因素监测结果,保障员工知情权。针对采掘面等重点产尘、产噪区域,全面落实综合防治措施,选配防腐阻燃的专业降噪材料,并建立健全设施维护台账。通过推行“区域负责人监督、管理员巡查、岗位工班检查”的三级动态检查机制,确保防尘降噪设施始终处于良好运行状态,实现职业危害的源头控制与过程透明。

### 落实个人防护与健康监护

确保符合国家标准的劳动防护用品及时、足量配发至员工本人,并根据生产实际动态调整发放标准。各区队及班组负责人定期巡查 PPE 规范佩戴情况,并实施相应的监督考核。在健康监护方面,严把入职、在岗、离岗健康体检关,严禁职业禁忌症人员从事相关作业,发现禁忌症立即调离接害岗位;建立完善的员工健康监护档案,确保职业健康档案管理工作的规范化与持续性。

 <p><b>粉尘</b> 强化喷淋降尘与通风系统维护,严格落实防尘口罩佩戴及定期作业巡检。</p>	 <p><b>噪声</b> 定期维护高噪声设备,通过张贴警示标识、发放防噪耳塞及减少暴露时间降低伤害。</p>
 <p><b>高温</b> 灵活调整高温时段作息,提供防暑降温物资,并开展中暑应急自救培训。</p>	 <p><b>强光 (电焊)</b> 确保作业空间通风良好,强制佩戴护目镜及滤毒口罩,实行持证上岗与轮班制。</p>
 <p><b>精神紧张</b> 提升机械化程度、减小劳动强度,严格执行 8 小时工时制并完善员工休闲娱乐设施。</p>	

### 严格承包商职业健康管理

构建承包商职业健康管理体系,将外包施工单位纳入统一的职业卫生管理范畴。明确承包商主要负责人为职业健康第一责任人,要求其必须建立健全职业病防治管理机构与全员责任制度。在执行层面,督促承包商严格履行职业病危害告知义务,依法开展上岗前、在岗期间及离岗时的职业健康检查,并建立完善的监护档案。通过强制要求配置标准监测仪器、定期维护防护设施以及严格执行劳动防护用品的采发管理,强化作业过程安全防护,保障从业人员生命健康安全。

同时,强化监督审查机制,依托专项培训、不定期隐患排查及事故应急联动,确保承包商在隐患整改与事故报告中实现闭环管理,保障外包作业人员的健康与安全。

## 影响、风险与机遇管理

### 风险识别

公司制定了《危险源辨识与风险评价管理制度》,秉承“横向到边、纵向到底、不留死角”的原则,每年对生产经营过程中涉及的所有危险源开展至少一次全面的风险识别与评价。从潜在危险性、存在条件及触发因素三个维度入手,深入挖掘“人、机、物、环”各环节可能存在的安全短板,实现对潜在风险的源头把控。

### 风险评价

在全面辨识的基础上,公司依据风险发生的概率与后果严重程度进行科学评估与精准分级。我们建立了动态更新的“安全风险数据库”,将识别出的所有风险点纳入台账管理,并定期进行更新维护;通过对各类风险的类别与等级进行综合评估,明确相应的管控层级与责任人,为后续的资源投入与精准施策提供了坚实的数据支撑。

### 风险管控

公司针对识别出的关键风险点,建立了《“一场所一人”隐患排查治理表》及针对性的防范措施体系,综合运用工程技术改造、管理制度约束、教育培训强化及个体防护升级等手段,将风险管控措施落实到具体的作业场所与岗位,构建起立体化的风险阻隔屏障,确保安全生产风险始终处于受控状态。

2025 年,公司在推进新矿区拓展及资源整合项目时,坚持“风险前置”原则。针对徽县东坡铅锌矿,公司高质量完成了《安全设施设计专篇》的编制与报批工作。该方案经过权威专家评审,在设计阶段便对矿山通风、排水、防灭火及提升运输等系统进行了深度安全冗余设计,确保了新项目在动工前就已通过国家级/省级技术核准。

### 隐患排查

依据《金属非金属矿山重大事故隐患判定标准》,公司构建了多层级的隐患排查防线,实行日常检查、每周综合检查及季节性专项检查相结合的管理模式。我们重点对矿山、尾矿库等关键区域开展全覆盖筛查,一旦发现设备异常或操作违规等隐患,立即建立动态普查台账,实行“销号制”管理,组织专题会议制定切实可行的治理方案,确保隐患整改彻底、不过夜。

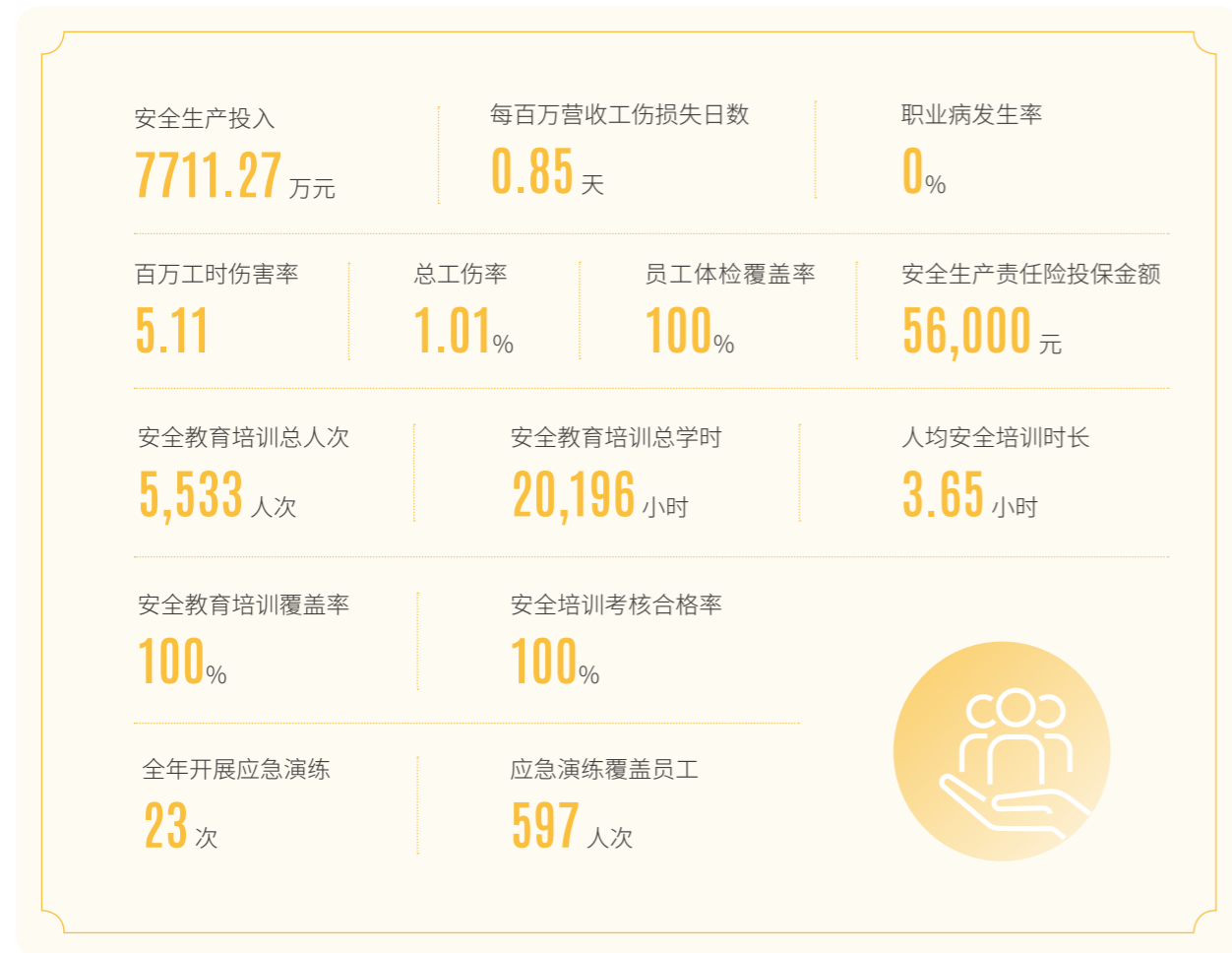
### 汇报与整改

为确保信息流转高效与风险处置及时,公司建立了畅通的风险报告与应急响应机制。员工一旦在岗前、岗中或离岗检查中发现风险,可立即通过口头或书面形式向上级汇报;相关负责人收到报告后将迅速组织现场核实,制定并落实应急处理及长期防范策略。整改完成后,公司严格执行验收评估与反馈程序,确保整改措施落地见效,形成“发现—上报—整改—反馈”的管理闭环。

开展周综合安全检查  
**46**次  
开展定期专项(季节性)安全检查  
**9**次  
排查问题隐患  
**2,340**项  
隐患整改完成率  
**99.74%**

## 指标与目标

为确保职业健康与安全管理体系的有效落地,公司实行以数据为驱动的量化考核机制,制定了明确的关键绩效指标 (KPI) 与年度安全目标。报告期内,各项关键指标均处于有效受控状态,各项既定目标均已达成,有力保障了员工的生命安全与健康权益,筑牢了企业可持续发展的安全基石。



2025 年度职业健康与安全目标	目标完成情况
因工死亡员工人数 0 人	已完成
各层级员工职业健康培训覆盖率 100%	
职业健康体检率 100%	
工伤保险覆盖率 100%	
员工个人防护用品规范佩戴率 100%	
新增职业病例为 0	



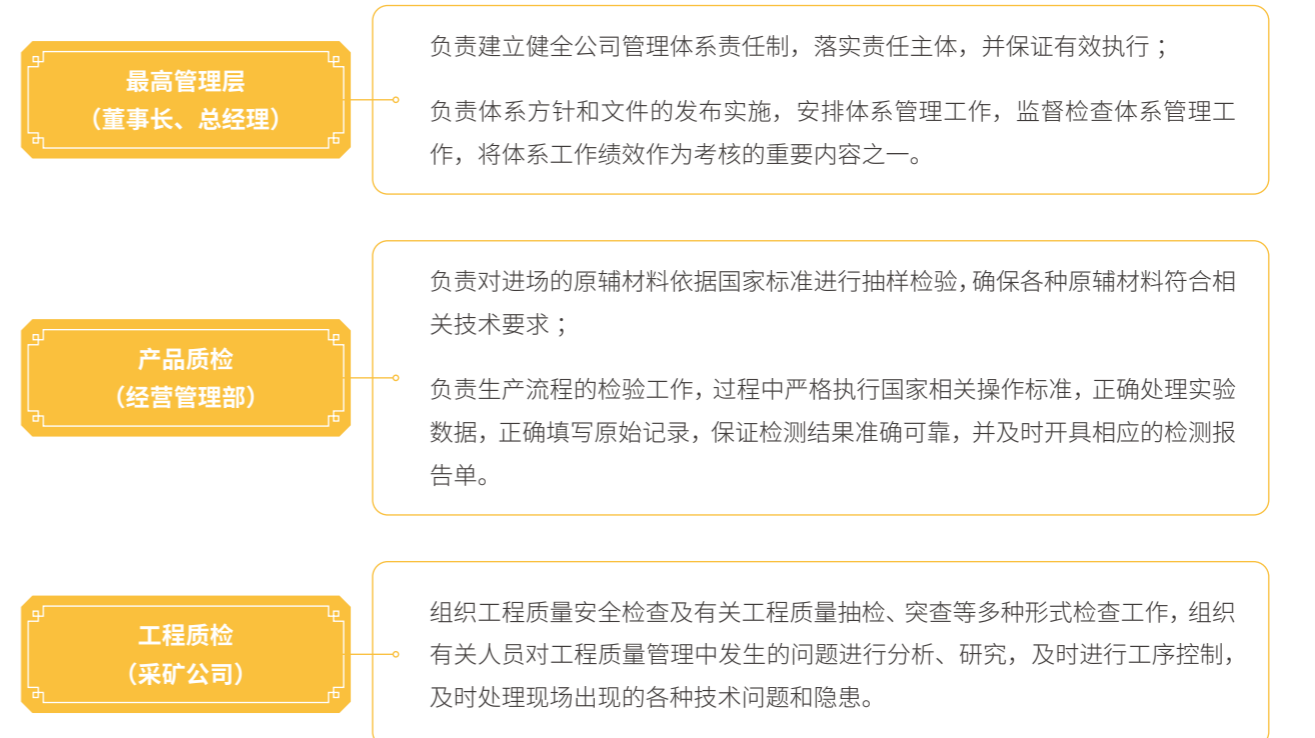
## 产品与服务管理

金徽股份恪守质量至上理念,积极完善产品质量管理体系,提升检测质量把控能力,持续优化客户服务体系,快速响应并高效解决客户诉求,以全过程质量管理为抓手,确保为市场持续输送高品质产品。

### 产品质量管理

#### 治理

公司严格遵循《中华人民共和国产品质量法》《中华人民共和国消费者权益保护法》等法律法规,持续深化质量管理体系建设,不断完善内部配套制度文件。2025 年,公司正式实施《质量、环境、职业健康安全体系管理手册》《质量、环境、职业健康安全体系管理程序文件手册》,将其作为全公司质量管理的法规性文件和生产经营活动的核心依据,切实规范公司产品生产及服务质量管控。



## 战略

公司深入贯彻落实《质量强国建设纲要》，大力实施“质量强企”战略，从资源获取、投资技改、企业自营、人才配置等维度，将质量管理纳入企业发展战略，构建起全面的质量管理体系。完善从地质取样、采矿计划到选厂生产、产品检验的标准化操作规程 (SOP)，保障矿石开采、选矿过程中的质量稳定性，做好全流程质量管控。自 2018 年通过 ISO 9001 质量管理体系认证以来，每年邀请第三方机构开展监督审核工作，确保质量管理体系长效、高效运行。同时，搭建常态化质量管理培训机制，在报告期内组织员工参加陇南市质量强市建设暨首席质量官能力提升培训班，提升企业质量主体责任意识和全员质量管理专业水平。



◇ 质量管理体系认证证书

产品质量培训总时长

**1,054.5** 小时

产品质量培训总人次

**197** 人次

注：产品质量培训相关数据覆盖公司总部及下属分、子公司

## 影响、风险与机遇管理

公司采用全流程闭环管理模式，覆盖从原矿开采到精矿产出各个环节，确保产品质量风险识别兼具系统性与动态性。公司采用定量与定性相结合的评估方法开展风险分级，依据评估结果，结合对产品合规性、客户满意度、经济效益的影响程度，明确管控优先级。质检部门所有检测方法均严格执行国家最新标准，每年开展一次能力验证，并取得满意证书；同时，为确保质量控制，我们不定期开展内外部检测，每月抽取部分样品送北矿检测技术股份公司实验室比对，通过多重举措强化检测结果的准确性，保障检测结果精准可靠。

2025 年，公司推行严格的内部质量控制计划，定期检定和校验精密仪器，针对各类药品、试剂进行对比及空白试验，排除试剂药品引发的误差干扰，保障检测质量。报告期内，公司未发生任何质量检测安全事故与产品质量事故。

### 风险识别

#### 源头识别

通过矿山出矿点与堆场矿石性质预报平台，实时监测铅锌金属嵌布粒度、氧化率、含硫、碳、脉石矿物含量等参数，避免因原矿品位波动导致浮选指标异常。

#### 中间品监控

对磨矿浓细度、矿浆浓度、浮选时间、药剂制度等关键工艺参数进行在线检测，定期抽样分析矿物单体解离度。

### 工艺环节识别

#### 浮选药剂风险

识别药剂添加地点不当、捕收剂 / 起泡剂过量或不足、药剂配制污染等风险，避免破坏浮选选择性。

#### 数据驱动识别

依托在线监测系统实时采集数据，通过偏差分析 (如精矿品位偏差率 >5% 时触发预警) 发现异常。

#### 设备与外部因素风险

包括磨机过磨或欠磨、水质污染、矿浆温度过低影响药剂活性等。

#### 后端识别

关注精矿脱水、储存、运输过程中的污染、损耗、混淆风险，以及客户对精矿品级、有害元素限值的特定要求。

### 风险评估

#### 定性评估

运用专家经验、流程图分析、历史数据对比，判断风险发生的可能性与对产品关键指标 (如 Zn/Pb 品位、杂质超标) 的影响程度。

#### 定量评估

基于生产检测数据、关键指标阈值管理，设定核心工艺参数阈值 (如磨矿细度 -200 目占比  $\geq 75\%$ 、浮选矿浆游离氧化钙  $1100\text{g}/\text{m}^3$ )，超出阈值即启动整改；对过程控制数据进行统计分析，量化偏离质量标准的概率与幅度。

### 风险管理过程控制

#### 采矿环节

实施分爆、分采、分运，减少矿石贫化与混杂。

#### 选矿环节

优化工艺流程，关键工序实现自动化控制与关键参数在线监测；严格药剂管理和添加制度；定期进行流程考察与工艺优化；开展技术培训，提升员工风险识别与处置技能。

#### 检验把关

强化三级检验制度 (原矿、过程产品、最终精矿)，采用 XRF 等快速分析手段与实验室精密化验相结合，确保数据及时准确，指导生产调整。

#### 持续改进

通过质量例会、客户反馈、内部审核等方式，持续识别改进机会，应用 PDCA 循环提升过程稳定性。

### 风险应对能力



#### 预防

通过地质建模、配矿管理、工艺试验和人员培训，从源头上降低质量波动风险。



#### 监控与调整

依托在线检测系统和选矿工艺试验，实时监控质量关键点，具备根据数据及时调整工艺参数的快速响应能力。



#### 应急与处置

制定质量异常应急预案，当出现品位持续偏低或杂质超标时，能迅速启动原因排查、过程隔离、产品分类存放与评估，防止不合格品出厂。



#### 资源保障

配备必要的检测设备、技术人才和信息化管理系统，确保质量风险管理的资源支持。

### 指标与目标

公司以提升选矿回收率、精矿产品质量合格率等关键指标作为质量管理的关键目标，并将其关联至资源综合利用效率、生产成本控制及客户满意度等核心业务目标，最终凭借稳定优质的产品夯实市场竞争力。公司总经理、经营管理部定期听取质检部门专项报告，动态监控质量目标的落地实现情况。

公司样品检测工作委托甘肃科信分析化验有限公司承担。为确保检测结果的准确性，公司采取定期与不定期相结合的方式，随机抽取成品样及地质样品，分别寄送至北矿检测技术股份公司化验室和甘肃省有色金属地质勘查局天水矿产勘查院进行外检，并将外检结果与甘肃科信化验室的检测结果进行比对分析。比对结果显示，双方检测结果吻合良好，成品样检测合格率达 100%，地质样品合格率均在 90% 以上。此外，在销售样品的检测过程中，如遇公司化验结果与客户报告结果差异超出合同约定范围，公司将寄送样品至北矿检测技术股份公司化验室进行仲裁检测，以保障检测结果的公正性与准确性。

### 客户关系管理

公司秉承“客户至上、诚信公正、分类管理、动态优化”原则，打造科学高效的可持续客户管理体系，提升客户资源管理效能。围绕客户开发、信息管理、销售执行、售后服务、关系维护等全流程业务，制定完善《客户管理体系与政策制度》《客户投诉处理体系运行机制》《客户信息及隐私保护政策制度》等一系列规章制度，健全客户反馈机制，确保质量问题及时响应。同时，建立内部监督审计机制，定期检查评估制度执行情况并落实整改；引入外部客户监督与市场反馈机制，广泛吸纳客户建议，稳步提升客户满意度与忠诚度。

### 客户管理体系构成

#### 客户信息管理体系

全面收集、整理、存储与更新客户基本信息、业务需求等数据资料，构建完善的客户信息数据库，建立严格的信息安全保密机制。

#### 客户分类分级体系

基于既定的分类分级标准与评估方法，定期对客户进行分类分级评定，明确不同类别等级客户的特征与需求。

#### 客户沟通与服务体系

建立多渠道、多层次的客户沟通机制，规范沟通方式与频率；制定标准化与个性化相结合的客户服务流程与标准，涵盖售前、售中、售后服务环节，确保服务质量的一致性与可靠性。

#### 客户关系维护与拓展体系

设计并实施客户关怀计划及关系维护措施，增强客户黏性与忠诚度；积极开展市场调研与客户开发活动。

公司建立高效公正、透明化且以客户为中心的投诉处理机制，妥善处理各类客户投诉，同步优化内部管理与业务流程，维护企业良好的市场形象与客户关系。公司将投诉处理结果的满意度纳入客户满意度调查体系核心维度，定期开展客户满意度调研工作，2025 年，公司客户满意度达 99.05%。

### 客户投诉处理流程

#### 投诉受理

设立专人投诉电话，确保随时接听；销售人员积极主动咨询投诉意见，将信息及时转交至投诉处理部门，并告知客户转办情况。

客户投诉邮箱：jhky@jinhuiky.com

客户投诉热线：0939-7545988

#### 投诉处理

##### 投诉分类

- 产品质量（如品位、水分）：销售部转交质检中心；
- 称重问题：销售部转交经营管理部；
- 交货期延误及合同纠纷：销售部直接处理。

##### 调查分析

查阅销售记录、生产台账、质检报告等，全面了解投诉事件原因，收集相关证据，支持后续解决方案。

##### 制定解决方案

根据调查结果，结合政策法规及客户合理诉求，制定有针对性的解决方案，明确具体处理措施、责任人和时间节点。

### 保障客户权益

#### 服务目标

客户满意度  $\geq 95\%$

#### 2025 年完成情况

客户满意度  $99.05\%$



## 责任营销

公司严格遵守《中华人民共和国广告法》等相关法律法规，制定《对外信息报送和信息外部使用管理制度》《金徽股份销售部防范不正当竞争行为管理制度体系》，规范营销活动各环节及全流程操作。公司积极防范虚假宣传，确保宣传资料数据来源可靠，产品质量标准严格对标公司化验标准，杜绝夸大或虚构的内容；对于产品优势与特点，采用客观平实的语言进行阐述，规避夸张修辞与绝对化用语，从源头杜绝虚假信息传播，以负责任营销助力公司业务稳健发展。

## 客户隐私保护

公司恪守《中华人民共和国网络安全法》《中华人民共和国数据安全法》等相关法规，出台《客户信息及隐私保护政策制度》，全面规范客户信息收集、管理、使用、销毁等全生命周期各环节操作，充分保护客户信息的安全性、保密性与完整性。报告期内，公司未发生任何客户隐私泄漏事件。

## 客户信息安全与隐私保护举措



明确客户信息收集范围，通过合法渠道获取客户个人基本信息、企业信息、业务信息等；

按“公开信息”“内部共享信息”“敏感信息”等类别，做好客户信息分类管理，明确使用范围与保密要求；

遵循合法正当、最小化和公开透明原则，明确告知客户信息收集目的、用途、范围并征得同意，公开展示信息收集政策与流程，避免过度收集无关信息。



**内部使用规范**  
严格遵循“业务必须”原则，禁止用于个人私利或随意传播，注重信息的保密性，避免在不安全环境下处理信息；

**第三方共享管控**  
对合作伙伴进行全面安全评估与背景审查，签订保密协议，明确其对客户信息的使用目的、范围、期限及安全保护责任。



**信息查询与知情权**  
客户有权随时查询其个人信息收集、使用与存储情况，公司应提供详细、准确报告并解答疑问；

**信息更正与完善权**  
若客户发现其信息存在错误、遗漏或变更，公司应在核实客户身份后及时完成信息修改，并反馈给客户；

**信息删除与遗忘权**  
在合法合规的情形下，客户可要求删除其信息，公司应确保信息彻底删除且无法恢复，并通知相关部门及第三方停止使用并删除相关信息；

**投诉与反馈渠道**  
设立专门的投诉电话，处理客户关于信息保护的投诉，并及时反馈调查结果与处理措施。



**培训教育**  
定期组织相关员工参加客户信息及隐私保护培训课程，包括法律法规解读、政策制度详解、安全操作规范演示、实际案例分析等；

**日常巡查**  
指定合规监督专员，随机抽查员工信息处理行为、检查业务流程执行情况、审查信息访问日志等方式，每周至少进行 1 次巡查，及时发现并纠正违规行为。

**定期审查**  
设立内部审计小组，每半年对信息收集、存储、使用与共享及客户权利保障等方面的执行情况进行审计，并将结果向公司管理层汇报，针对发现的问题提出整改建议与期限要求。



## 人力资本发展

金徽股份珍视员工的幸福感与归属感，尊重并维护每位员工的合法权益，将员工健康、安全与福祉放在首位，倡导工作生活平衡，营造平等开放和谐的工作与沟通环境。公司高度重视人才培养与发展，建立畅通的职业晋升通道，充分激发员工积极性与创造性，为企业可持续发展注入强劲的人才动能。

## 员工权益保护

劳动合同签订率

100%

社会保险覆盖率

100%

员工歧视事件

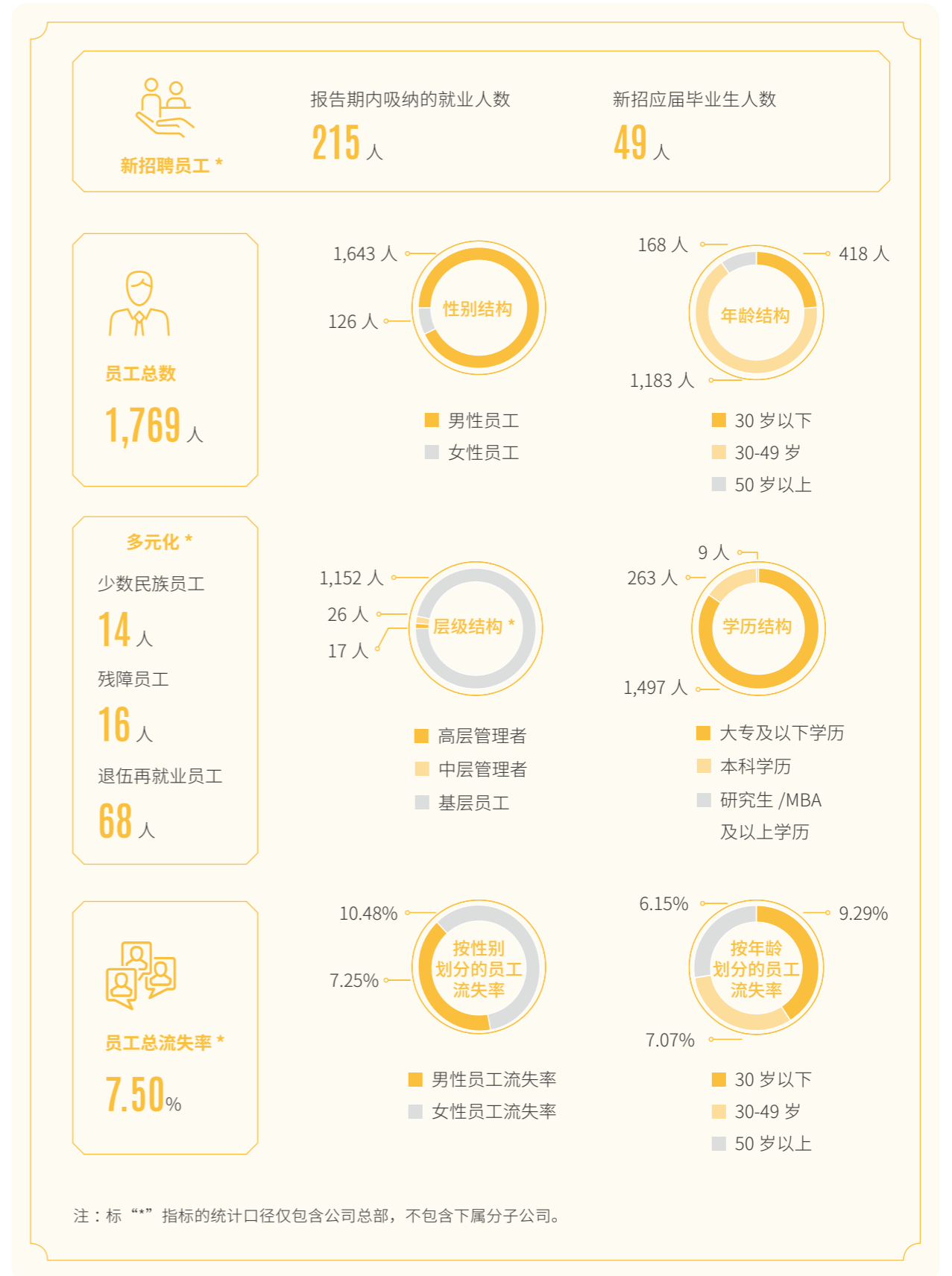
0 次数

### 人权保障

公司积极遵循《国际人权宪章》《国际劳工公约》《国际劳工组织关于工作中的基本原则和权利宣言》《联合国工商业与人权问题指导原则》等国际人权规范，严格遵守《中华人民共和国劳动法》《中华人民共和国妇女权益保障法》等劳动用工相关法律法规及《禁止使用童工规定》。公司明令禁止雇佣童工，反对任何形式的强迫劳动，杜绝职场歧视、欺凌与骚扰行为，保护女性、外来务工人员、第三方员工等易受侵害群体的合法权益。为保障员工休假权益、规范员工出勤管理，公司制定《员工考勤管理办法》，完善事假、病假、婚丧假、探亲假及女员工产假等各类假期的管理细则，规定生产、服务人员年度平均日或平均周工作时间不得超过法定工作时间，并通过调休或轮休保证员工休息。报告期内，公司未出现任何劳动用工相关违规行为。

## 公平就业

公司致力于打造和谐共融的职场环境，制定完善《员工招聘管理办法》《新员工入职管理办法》《员工奖惩管理办法》等制度化文件，在雇佣、培训、晋升、调职、薪酬分配等各个环节，消除性别、年龄、籍贯、婚姻状况、宗教信仰等维度的差异化对待，保障所有人员享有平等就业机会与发展权利。公司还为残障员工、退伍再就业员工提供合适的工作岗位，帮助特殊群体实现稳定就业与自我价值，推动形成包容、多元、和谐的用工环境。



## 民主沟通

公司健全民主管理体系与制度建设,明确员工决策参与权利及实现方式。多渠道畅通员工沟通机制,通过召开职工代表大会,维护员工的知情权、参与权和监督权;以部门例会、团队座谈会等各类型交流活动,鼓励员工意见表达与诉求反馈,并推动针对性优化;依托在线问卷,开展月度员工满意度调查,精准掌握员工诉求。同时,组建民主管理监督小组,确保各项民主管理举措公正、公平、公开落地实施,日常开设民主管理培训课程,有效提升员工的民主意识和参与能力。



◇ 新员工座谈会

### 员工沟通渠道

#### 职工代表大会

公司组织职工代表大会,各部门民主选举产生员工代表,涵盖不同岗位、职级和工作年限的员工。会上就员工普遍关心的问题深入交流和探讨,管理层对于当场能够解答的问题立即给予答复,不能当场解决的问题则明确责任人和解决时间节点,后续跟踪反馈直至问题解决。报告期内,公司开展职工代表大会 3 次。

#### 部门例会

各部门每月举行一次例会,部门经理与员工分享部门工作重点、项目进展以及面临的问题。员工可以汇报工作情况,也可以对部门内部的管理、协作等事宜进行讨论和沟通。

#### 线上沟通平台

平台定期发布通知、公告等信息,鼓励员工进行交流与讨论,公司关注员工的讨论内容,并及时回复员工的提问和反馈。报告期内,公司通过线上沟通平台收到员工意见 42 条,意见采纳率 100%。

#### 员工意见箱

各办公区域设置实体意见箱,鼓励员工书面投递建议和想法。定期开箱收集员工意见,并对收集的建议进行分类整理,针对可实施的建议推进落地执行。

## 案例 金徽股份工会开展 2025 年度员工餐厅满意度调查

员工餐厅作为公司后勤保障的核心环节,直接关系到员工的饮食健康、工作幸福感及企业凝聚力。为掌握员工对餐厅服务的真实需求与满意度状况,报告期内,工会利用线下问卷于每月开展员工餐厅满意度调查,针对菜品质量、服务水平、就餐环境、人员管理等方面的表现,整合员工意见与共性问题,制定可行的整改措施并推进落实。本次调查覆盖各部门办公人员、生产一线员工及外勤常驻人员,共发放调查问卷 796 份,回收有效问卷 796 份,有效回收率 100%。

工会 / 集体谈判协议覆盖率  
**100%**

年度员工沟通  
**2** 次

一对一问题沟通  
**55** 次

部门内小组沟通  
**12** 次

## 人才吸引与留任

### 人才引进

公司将人才引进与战略发展目标深度结合,遵循按需录用、以编定岗、公开招聘等原则,制定《员工招聘管理办法》,持续优化招聘程序。立足业务发展需求,公司深入分析各岗位职责与任职要求,明确招聘方向和目标,通过严格筛选确保应聘者满足公司业务需求。招聘环节中,公司注重综合素养考察,对每位候选人进行严格甄选,重点核验其岗位所需的专业能力与创新思维,同时评估其与企业文化的契合度及推动业务发展的潜力,致力于为公司吸纳高素质人才。

公司积极拓宽多元化招聘渠道,构建线上招聘、校园招聘、社会招聘、内部推荐四大渠道矩阵,广泛吸纳行业优质人才,保障公司在激烈的市场竞争中持续保持人才活力。



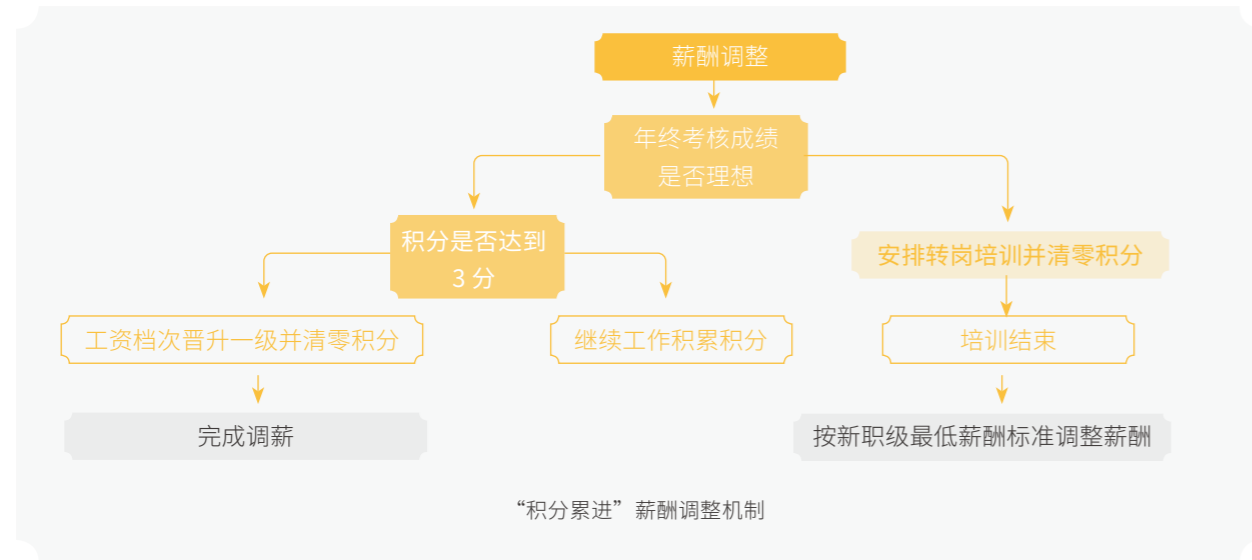
◇ 校园宣讲



◇ 校园招聘

### 薪酬与福利

公司重视员工薪酬福利体系建设,制定并持续优化《薪酬管理办法》《绩效奖金分配管理办法》等制度文件,构建科学、公正、合理的多元化薪酬激励体制,强化对优秀人才的吸引和留存能力。公司薪酬主要由基本工资、岗位工资、绩效工资、津贴补助及福利构成。公司遵循“为岗位付薪、为能力付薪、为业绩付薪”原则,完善薪酬评定与动态调整等机制。



公司严格遵守《中华人民共和国社会保险法》《住房公积金管理条例》等相关法律法规,为符合条件的员工缴纳“五险一金”。在此基础上进一步完善福利保障体系,建立员工带薪休假、疗养、员工及家属大病大灾救助等制度,定期组织员工开展健康体检,发放新婚礼金、年终奖金、子女高考奖学金等,全方位传递企业关怀与尊重。报告期内,公司为员工子女发放高考奖学金共计 23.5 万元;职工福利累计支出达 380 余万元。

育儿假返岗率

100%

公司积极推进员工持股计划,2022 年起开展第一期员工持股计划,通过二级市场集中竞价累计买入股票 16,480,162 股(占公司总股本 1.69%),成交均价为 12.79 元/股。报告期内,公司审议通过《关于公司第一期员工持股计划延期的议案》,将第一期员工持股计划存续期延长至 2027 年 2 月 14 日。截至 2025 年底,第一期员工持股计划尚未进行减持。

### 员工关怀

公司重视人文关怀,致力于“把保障员工的幸福生活放在第一位”,将员工关爱举措落到实处。定期开展走访慰问,纾解员工困难,增强员工归属感与幸福感,关注员工身心健康,打造和谐健康的工作氛围,举办丰富多彩的文化活动,展现基层员工良好精神面貌,激发员工干事创业的热情和积极性。

#### 关爱特殊员工

- 关心女性员工,落实孕检及产假权益,建立反性别歧视机制,每年“三八”国际妇女节为女性员工调休 0.5 天并发放节日礼品;
- 关注退休员工,形成“在职有保障、退休有关怀”的良性文化;
- 建立困难职工档案,为公司困难职工解决核心生活难题,提供精准帮扶。报告期内,公司为因直系亲属致病导致家庭困难的 4 名员工发放困难补助,累计 5 万元。

#### 完善服务设施

- 高标准建立员工公寓,享受物业服务等福利待遇,员工子女可在配套建设幼儿园免费入托;
- 建立员工活动中心、图书阅览室、24 小时员工餐厅、KTV、保龄球室、网球场等设施,免费向员工开放;
- 为矿工提供沐浴、修脚、搓背、洗衣、理发、医疗等一系列服务。

#### 丰富文化活动

- 开展节庆文娱活动,充实员工精神文化生活。报告期内组织元宵节猜灯谜、羽毛球交流赛、篮球友谊赛、乒乓球交流活动、单身职工联谊会等文体活动,保障员工身心健康,提升团队凝聚力。



**案例** 金徽股份医务室用心守护每一位员工

为切实守护每一位员工的身心健康,解决大家就医后顾之忧,公司医务室自成立以来持续优化服务,如今已成为员工身边触手可及的“健康港湾”。医务室配备两名经验丰富的执业医师和一名护士,组建起一支专业的医疗服务团队,从感冒发烧、头疼脑热等常见小病,到血压测量、伤口处理等基础医疗服务,再到日常健康咨询、用药指导,为员工提供专业且全面的帮助。医务室节省了员工的时间和金钱成本,只需在工作间隙走出办公室,就能走进医务室享受便捷的诊疗服务,让大家感受到实实在在的公司关怀。医务室所有药品均为员工免费提供,报告期内,医务室累计采购药品金额 143,533.30 元。



**报告期内**

医务室累计采购药品金额

**143,533.30** 元



## 员工培训与发展

### 员工培训

公司秉持以人为本的原则,促进人才队伍建设和企业发展深度协同,大力推进多层次、多样化的员工培训体系建设。持续优化人才结构,以职业能力为标准开展人才培养与强化工作。公司切实保障员工接受培训和教育的权利,制定《员工培训管理办法》,结合企业生产经营特点及实际需求,遵循计划性推进原则,对培训职责、培训类型、培训计划、委外培训、培训评估等全流程进行规范,全面提升员工队伍综合素质,增强员工岗位履职能力。

**公司级培训**

包括企业文化、安全知识、公司基本管理制度、法律法规类培训,由人力资源管理部门负责。

**部门级培训**

包括部门内部业务技能培训、安全操作规程、质量工艺操作规程等,由各部门负责组织实施,人力资源管理部门负责考核评价。

**入职培训**

针对新聘员工上岗前的必修课程,包括公司管理制度、企业文化、安全生产、岗位操作规程等。其中,通识类课程由人力资源管理部门组织;专业技能类课程由相关部门和车间组织,人力资源管理部门负责考核评价。

**案例** 金徽股份举办 2025 年新员工入职训练营

为加速新员工融入、传递企业文化,公司于 7 月 15 日至 24 日开展“青春有我 逐梦金徽”2025 年新员工入职训练营,由 13 名培训讲师、8 名生活导师共同护航 80 名新员工成长。训练营前期,部分人员先行到岗见习并参与文娱活动,此后正式开展入职体检、厂区参观、破冰融合等活动。核心培训阶段涵盖企业文化、工艺流程、管理制度、安全管理、商务礼仪及职业规划等课程,还邀请老员工分享职业成长经验。期间安排 3 天军训锤炼意志,后期组织金徽酒业、金徽家园参观及结业考试,以结营汇报圆满收尾。

此次训练营兼顾知识传授、实践体验与文化熏陶,为新员工搭建了快速适应岗位的成长平台,是公司重视员工发展、强化人才培养的重要实践。

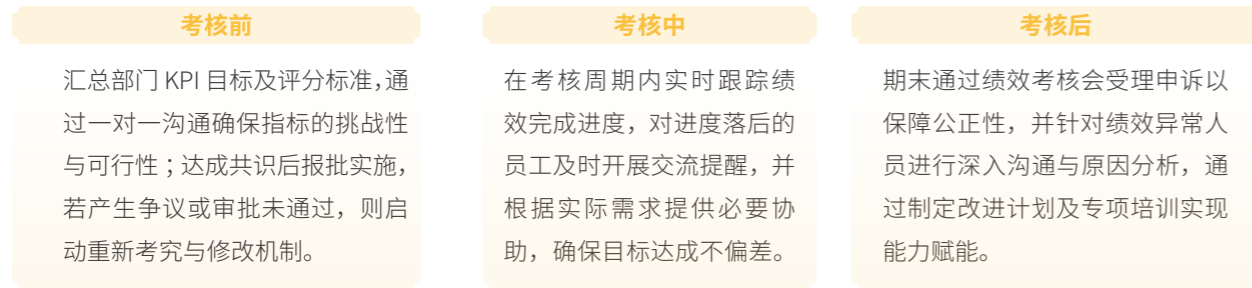


### 职业发展

公司建立管理与技术“双轨制”职业发展通道,结合员工个人职业需求与当前职业现状,为全体员工提供公平公正的职业选择及发展机会。同时,建立“能上能下”的动态用人机制,营造公平竞争的内部环境,遵循职缺透明化及尊重员工转职意愿的原则,协助员工科学规划职业发展路径,促进内部人才合理流动。

公司制定《职能服务系统员工绩效管理实施办法（试行）》，针对中层管理人员及员工制定月度 / 年度绩效考核，考核结果直接应用于绩效工资、年终奖核发与薪酬晋升、选拔提升等，有效激发员工主观能动性和创造活力。同时，公司推行“有温度”的绩效管理理念，在绩效指标设定时兼顾合理性与人性化，畅通绩效沟通与申诉渠道，明确员工针对绩效相关问题的申诉路径与处理机制，充分保障员工合法权益。报告期内，针对某员工提出的延长重点工作时限申诉，公司启动全流程沟通机制。经绩效专员、部门领导联合审议商议，最终同意该员工诉求，后续该员工高质量完成此项重点工作，实现员工个人发展与公司业务推进的双赢，成功将绩效管理转化为激发员工工作积极性、提升团队效能的核心工具。

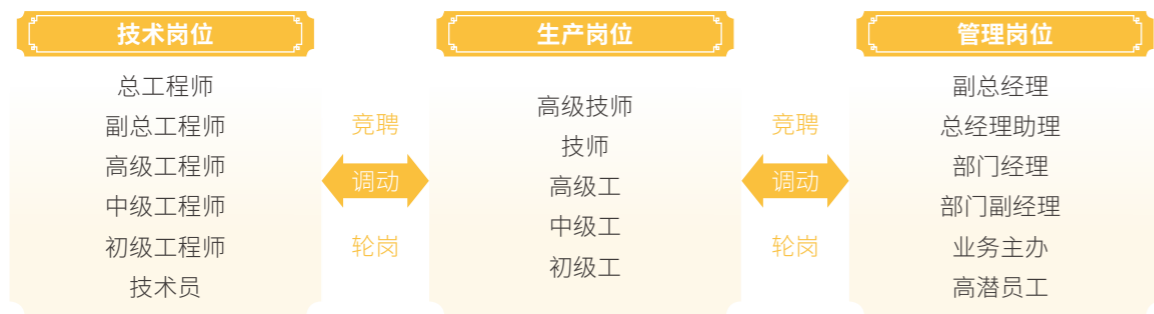
### 金徽股份绩效反馈与申诉机制



公司鼓励员工持续提升个人专业能力和综合素养, 支持员工申报国家或行业组织认定的专业技术职称、考取相关专业国家注册执业资格, 制定《职称评聘管理办法》《技术工人技能等级鉴定管理办法》等政策, 引导员工提高操作技能水平。此外, 公司支持员工在职攻读硕士、博士研究生学位, 报销员工学习、报考、求学过程中相关费用, 且员工在职学习期间薪资待遇不受影响, 充分激发员工的求学进取热情, 为企业高质量发展贡献智慧和力量。

2025 年, 公司员工职称申报获批正高级 1 人, 副高级 2 人, 中级 15 人, 初级 46 人; 通过职业技能等级认定初级工 29 人, 中级工 39 人。

### 定岗新员工



◇ 员工职业发展通道



◇ 采矿专业交流



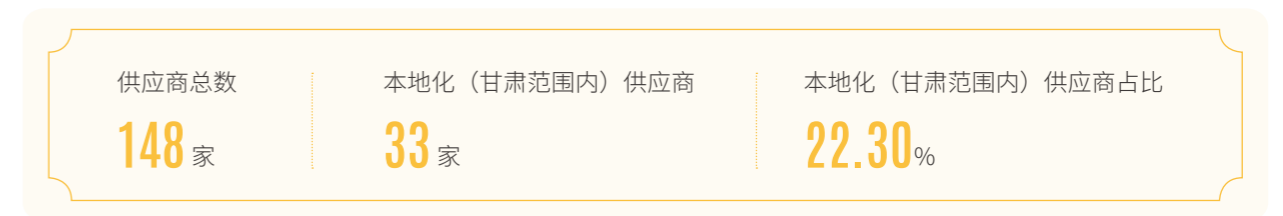
◇ 职业技能比赛

## 供应链管理

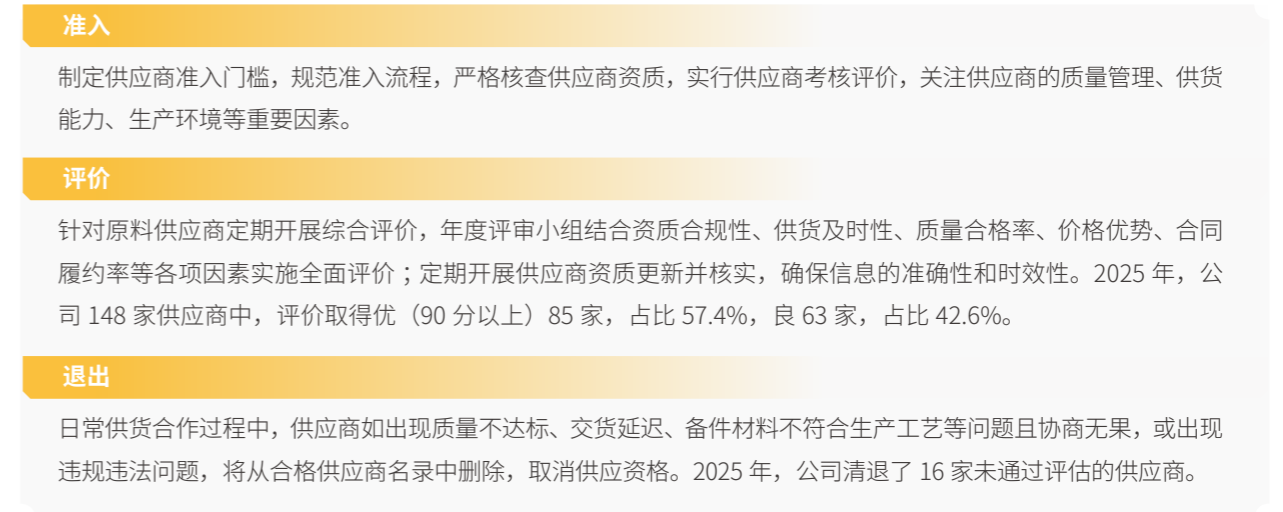
金徽股份重视供应商管理, 完善阳光透明的采购体系, 规范供应商合作行为, 保障双方合法权益, 维护供应链稳定与可持续发展, 营造与供应商互惠互利、共赢共生的友好局面。

### 供应链管理体系

公司严格遵守《中华人民共和国招标投标法》《中华人民共和国民法典》等相关法律法规, 制定《物资采购计划管理制度》《询价采购管理办法》等制度文件, 规范公司物资采购管理。积极完善《供应商管理制度》《供应部管理制度（公司级）》等内部管理规程, 构建供应商从准入、评估到退出的全生命周期管理体系, 确保各环节合规有序运行, 切实保障采购质量, 维护健康稳定的供应链生态。2025 年, 公司采购计划完成率 100%, 采购质量合格率 ≥ 98%。



### 供应商管理体系



### 增强供应链韧性

公司积极开展供应链风险识别和评估, 深入推进预防性管控措施落地, 大力推动供应商可持续发展管理体系建设, 全面提升供应链的抗风险韧性, 保障业务连续性与供应稳定性。针对潜在供应链风险, 公司制定《供应链风险规避与应对措施》, 明确各类风险的应对策略, 有效防范化解供应链风险隐患, 保持生产运营平稳有序。报告期内, 公司正常支付各项款项, 不存在逾期尚未支付中小企业款项的情况。

2025 年, 公司制定《供应商行为准则》并对外披露, 明确将产品与服务品质、劳动用工合规、职业健康与安全、环境保护、商业道德与合规经营等 ESG 要素纳入准则体系, 优先选择通过三标体系（质量、环境、职业健康安全管理体系）认证的供应商。



风险类别	风险识别	应对措施
<b>物流与运输风险</b>	<ul style="list-style-type: none"> <li>运输距离远、路线复杂导致延误；</li> <li>运输过程中矿产损耗、泄漏，造成安全事故或损失；</li> <li>运输车辆不符合矿产运输专项要求。</li> </ul>	选择具备矿产运输资质、安全记录良好的物流合作方；优化运输路线，避开高风险区域。
<b>供应稳定性风险</b>	<ul style="list-style-type: none"> <li>供应商倒闭、产能不足或生产事故导致供货中断；</li> <li>依赖单一供应商，供应弹性不足。</li> </ul>	构建多元化供应商体系，提高库存管理，双方签订长期供货协议，确保供应稳定。
<b>质量风险</b>	<ul style="list-style-type: none"> <li>开采和加工过程质量管控缺失，导致产品一致性差；</li> <li>运输过程中矿产损耗、污染导致质量下降。</li> </ul>	针对供应商提供产品进行质量评估和定期审核；制定清晰的《设备验收单》，确保设备符合要求。
<b>金融与成本风险</b>	<ul style="list-style-type: none"> <li>供应商资金链断裂，影响生产及供货能力；</li> <li>供应商因融资困难、税费压力传导至供应端。</li> </ul>	评估供应商财务状况，规避高风险企业；优化采购计划，通过集中采购、长期协议锁定成本，降低价格波动影响。
<b>可持续发展风险</b>	<ul style="list-style-type: none"> <li>未遵守行业相关法律法规（如低碳环保、安全生产等）；</li> <li>违反 ESG 相关合规要求（如商业道德、劳工权益等）。</li> </ul>	定期审查供应商 ESG 风险，优化评估考核机制；将供应商商业道德要求纳入《反商业贿赂反腐败管理实施细则》，要求所有关键供应商签署《供应商廉洁承诺书》。

## 助力供应商成长

公司致力于建立顺畅的供应商沟通机制，保障合作信息高效传递。合作前，公司与供应商签署遵循《供应商行为准则》的相关协议，并就行为准则内容组织专项培训；合作后，双方定期开展合作复盘，积极反馈合作过程中的问题与建议，共同优化合作流程。此外，公司在采购环节优先选用绿色低碳产品，带动上下游企业推进全生命周期减碳行动，聚力打造可持续供应链生态。

## 公益与社会参与

金徽股份积极推进员工志愿服务工作，以制度化举措鼓励员工用实际行动服务社会、回馈大众，着力增强员工的社会责任感。深化企地协同，扎实开展对口帮扶，主动投身地方基础设施建设与公益事业，维护地方稳定与居民权益。以岩心馆为载体，开展全国重要地质资料管理与科研工作，以创新模式拓宽公益科普路径。

### 公益志愿服务

公司认真规范志愿服务管理，制定《员工志愿服务制度完善与活动推进方案》，成立“工会志愿服务工作小组”，建立“员工志愿服务档案”，引导员工践行公益、回报社会，为彰显金徽力量、传递社会正能量贡献坚实价值。



<b>特色保障</b>	志愿活动前组织专项培训（如急救、沟通技巧）。	<b>创新激励</b>	将志愿服务时长纳入“工会评优”考核指标，满 30 小时可发放定制纪念品。
<b>员工参与</b>	工会按部门、兴趣组建“志愿小分队”，针对不同员工群体推送适配活动，针对忙碌岗位员工推出“碎片化志愿”（如线上公益宣传、工会活动现场协助）。		
<b>氛围营造</b>	工会宣传栏、内部刊物开设“志愿故事”专栏，刊登员工服务照片与感悟；定期组织“志愿分享会”，邀请参与者讲述经历，用身边人带动身边人。		
<b>外部联动</b>	与各级总工会、公益组织建立长期合作，争取各类资源支持，提升服务价值感。		

### 案例 金徽股份开展“道路清障志愿行动”

年内受连续强降雨影响,公司厂区内外多条主要通行道路出现落石堆积、淤泥覆盖情况,部分路段甚至存在小型塌方隐患,严重影响员工通勤安全与厂区正常运营。为快速恢复道路通行,工会第一时间发起“道路清障志愿行动”,志愿者团队积极响应、迅速集结,以高效协作与务实行动打通“安全通道”,用责任与担当守护厂区出行安全。此次任务共计 28 名志愿者参加,累计志愿行动 224 小时。



## 社区管理

### 企地和谐

公司坚守“以人为本,和谐共生”的发展理念,严格遵守国家法律法规,制定《企地和谐制度》,在依法合规推进矿山绿色开发的同时,积极探索企地协同发展新模式,推动企业发展与地方建设深度融合、同频共振。公司主动融入地方发展大局,持续参与公益事业建设,不断深化与地方政府、社区群众的沟通互动。

公司搭建多层次、常态化的社区沟通机制。每年初面向周边社区召开企业座谈会,宣讲年度规划及帮扶计划,及时了解并响应当地群众诉求。2025 年,公司持续深化对口帮扶工作,与洛坝村、江口村签订对口帮扶协议,投入专项资金,助力新农村建设和困难群众帮扶工作顺利开展。报告期内,对外捐赠帮扶人数约 3,000 人。

除直接帮扶外,公司亦重视带动当地社区就业,在同等条件下,公司优先招募矿区周边居民。通过提供技术工种、后勤保障等多元化岗位,帮助当地群众实现“家门口就业”。

### 年度帮扶成效

- 向洛坝村、江口村发放帮扶资金 **20 万元\***;
- 为洛坝村 **143** 户村民、江口村 **287** 户村民、东坡村 **81** 户村民发放助农化肥,累计 **60,809 元\***;
- 为洛坝村、江口村、东坡村村民发放过冬煤炭 **9.5** 吨,价值 **7,500 元**;
- 为洛坝村、江口村村民免费供应自来水 **5.14** 万立方米;

注:标“\*”项目由金徽正能量公益基金会组织实施,资金均通过金徽正能量公益基金会支付。



◇ 许家坪村民房屋改造前后对比



◇ 洛坝村、江口村新春走访慰问

- 为当地优秀学子发放高考奖学金 **22,000 元\***;
- 春节走访慰问 **31** 户村民\*, 国庆前夕走访慰问 **77** 户村民;
- 为洛坝村许家坪村民房屋改造工程捐赠 **1,158,465.55 元\***;
- 雇用当地(籍贯甘肃省徽县)员工数量 **802** 人。





◇ 洛坝村金秋助农物资发放



◇ 当地优秀学生高考奖学金发放

### 科普教育

公司建设的科技指挥中心，集中展示了金徽股份在资源开发、科技创新、安全环保、企业文化等方面的探索与实践。展览馆涵盖资源、工艺、安全、环保、党建等多个展厅，系统呈现了公司“创新、协调、绿色、开放、共享”的发展理念，以及“绿水青山就是金山银山”的生动实践。展览馆通过实物标本、模型演示、幻影成像、5D 影厅等多种形式，生动展现采选工艺技术及绿色矿山建设成果，是面向社会公众开展矿业科普教育、传播绿色生态文明理念的重要窗口。2025 年，展览馆面向“金徽宝宝”（员工子女）、当地选调生及社会公众，组织开展多场科普参观活动，积极发挥科普教育功能。2025 年，展览馆通过甘肃省科学技术厅认定，被授予“甘肃省级科普基地”称号，标志着公司在绿色矿山建设与科学普及领域的综合成效获得高度认可。



#### 科普特色

**打造全产业链知识体系**

以矿业全生命周期为主线，集成地质勘探、智能开采、绿色矿山建设及生态修复等核心环节的实物展品与数字化平台，构建省内独有的产学研工业科普基地。

**虚拟实体融合探索**

构建微缩实体矿洞体验区，让公众身临其境地感受真实井下工作环境与地质构造。运用先进的幻影成像技术，动态再现矿洞内部结构细节、关键工艺流程、地质演变过程或历史采矿场景。



◇ 科普教育

### 案例 国家级岩心馆落户金徽股份

自然资源实物地质资料中心秦岭大别成矿省有色金属专业中心——金徽股份岩心馆成功建成，成为全国唯一有色金属专业中心。金徽股份从找矿开始，就对所有探矿岩心资料全部进行了编录并完整保存，高标准建成了 3 座岩心馆，总面积 13800 平方米，累计保存岩心 50 余万米。

作为国家级实物地质资料馆藏机构，岩心馆仓储系统设计可储存 200 万米岩心标本，并通过数字化技术、二维码追溯系统实现百万米级岩心的精准定位管理。岩心馆通过可视化、智能化管理模式，不仅充实了国家实物地质资料体系，更为区域地质研究、找矿勘查及矿业可持续发展提供了权威数据支撑，推动有色金属行业勘探技术向精准化、智能化迈进。



中国有色金属工业协会党委常委、副会长王健率调研组考察岩心馆建设进展

**沉浸式科技体验**

通过打造 5D 影厅，配备声光电及环境模拟系统，深度还原井下实景的场景化技术，打造“可感知、可操作、可反思”的深度认知体验，强化公众对矿业科技与安全理念的理解。

**绿色矿山实践宣导**

依托实景模拟沙盘、资源循环利用展示区，直观展示绿色矿山技术成果与可持续发展路径。

# 行稳致远

## 固治理之基

研发总投入  
**5,172.68** 万元

商业贿赂及贪污事件  
**零发生**

独立董事占比  
**45.45** %

- 公司治理
- 商业道德
- 风险与合规管理
- 非公党建
- 研发与创新
- 数智化转型
- 信息安全

贡献联合国可持续发展目标

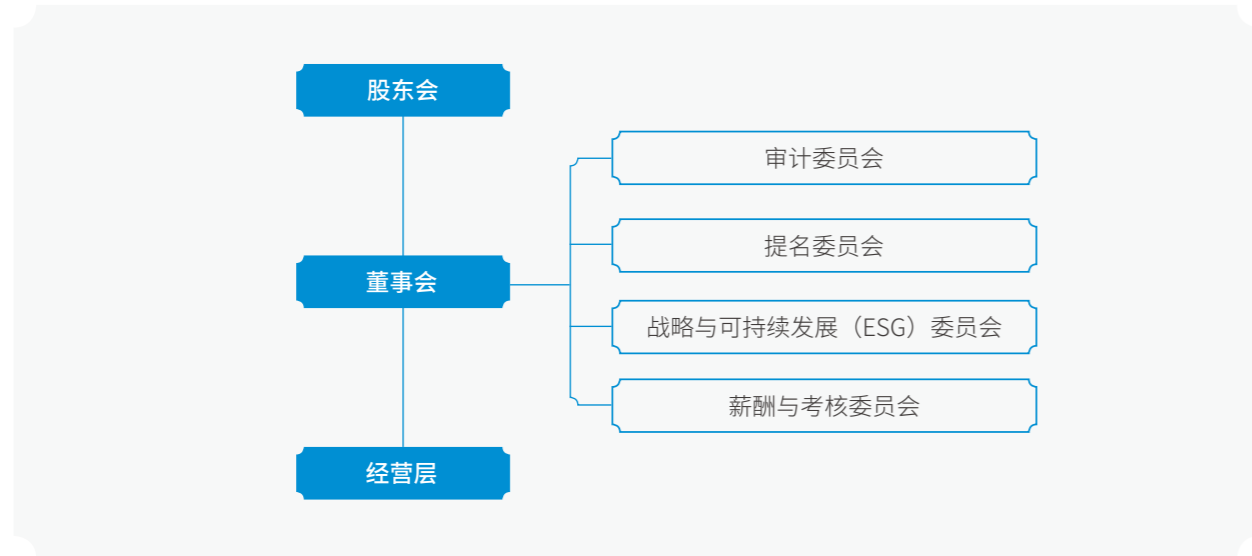


# 公司治理

金徽股份积极构建规范高效的治理体系，明晰各层级管治责任，并加强信息披露透明度，优化投资者关系管理与股东权益保护，努力提高公司治理水平。

## 治理

公司严格按照《中华人民共和国公司法》《中华人民共和国证券法》《上海证券交易所股票上市规则》及《公司章程》等规范性文件要求，不断健全法人治理结构，改善公司治理状况，提升公司治理水平和质量。公司持续修订《公司章程》《股东会议事规则》《董事会议事规则》等公司治理制度，形成了由股东会、董事会、经营层为主体的公司治理架构，各职能部门权责分明、协作紧密、运行高效，保障公司稳定高效运作。



### 公司治理架构

**审计委员会** 委员会由 3 名董事组成，其中独立董事两名，负责审核公司财务信息及其披露、监督及评估内外部审计工作和内部控制。

**提名委员会** 委员会由 3 名董事组成，其中独立董事两名，主要负责拟定董事、高级管理人员的选择标准和程序，对董事、高级管理人员人选及其任职资格进行遴选、审核，并就相关事项向董事会提出建议。

### 战略与可持续发展 (ESG) 委员会

委员会由 5 名董事组成，其中独立董事两名，主要负责制定公司 ESG 战略规划和目标，监督并检查公司 ESG 指标管理表现，监督公司年度社会责任报告 (ESG 报告) 的编制并提出建议。

### 薪酬与考核委员会

委员会由 3 名董事组成，其中独立董事两名，主要负责制定董事、高级管理人员的考核标准并进行考核，制定、审查董事、高级管理人员的薪酬决定机制、决策流程、支付与止付追索安排等薪酬政策与方案。

## 战略与管理方式

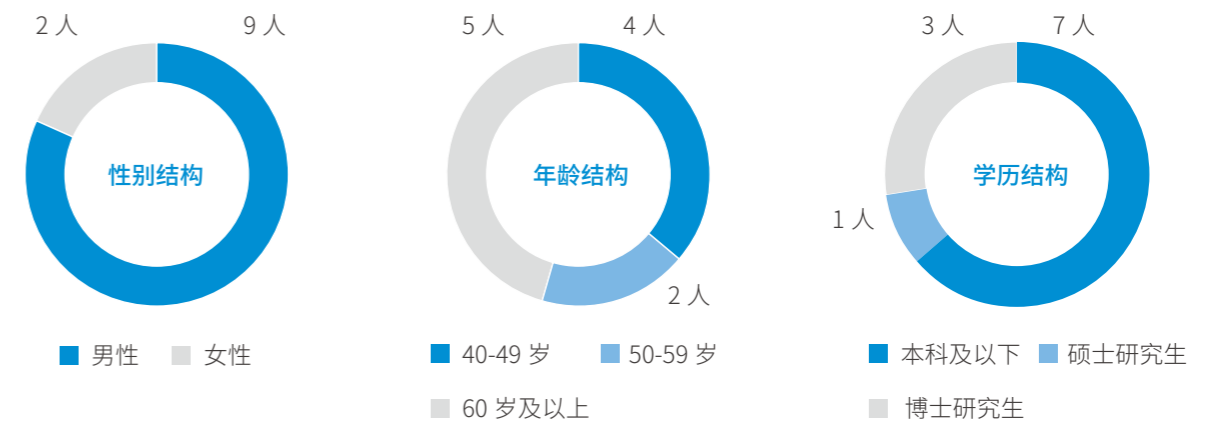
### 董事会有效性

为提高董事会有效性，公司修订《董事会规则》《董事会提名委员会》等管理制度，系统完善董事会及相关专门委员会的工作机制，进一步明确董事会对公司经营计划和投资方案等重大事件具有指导和监督权。报告期内，公司全体董事勤勉履职，依托专业经验积极建言献策。其中，独立董事均合理控制兼任情况，有效保障履职所需的时间与精力，进一步增强了董事会的独立性与决策质量。

公司每年对董事会的规范运作与实效性进行全面评估，旨在确保其高效履行职能，强化其作为公司治理核心的功能定位。2025 年，4 名独立董事均完成述职报告。

### 董事会多元化

公司深刻理解董事会多元化的重要性，董事会成员的提名、选举均从性别、年龄、文化及教育背景、专业情况和履职情况等多个维度进行综合考量，以做到在技能、经验和观点等多个维度维持适当的平衡，做到人岗匹配。公司董事会中女性董事有 2 名，其中 1 名为独立董事。公司董事拥有矿产勘探、法律、财务等多元化专业背景及从业经验，具备履行职务所需的知识、技能和素质。



职务	姓名	性别	任期	专业能力			
				行业经验	风险管理	财务会计	法律
董事长	张斌	男	2	√	√		
副董事长	ZHOUXIAODONG	男	6		√		
执行董事	张世新	男	6	√			
	肖云	男	6	√			
	窦平	男	6	√			
	孟祥瑞	男	6	√			
	申会玲	女	3		√	√	
独立董事	李银香	女	6			√	
	丁振举	男	6	√			
	张延庆	男	3	√	√		
	易廷斌	男	2	√	√		√

### 董事会薪酬管理

公司建立公正、透明的绩效评价和约束激励机制，制定《董事和高级管理人员薪酬管理制度》，明确董事会薪酬与考核委员会作为董事和高级管理人员的薪酬管理考核机构，明确董事和高级管理人员薪酬构成标准，确保薪酬决策的科学性和合理性。报告期内，董事、监事及高级管理人员薪酬详见《2025 年年度报告》。

- 独立董事**：实行固定董事津贴，津贴标准经股东会审议通过后按月发放。
- 外部董事**：不在公司领取津贴。
- 内部董事**：按照其在公司任职的职务与岗位职责确定其薪酬标准，不再另行领取董事津贴。
- 高级管理人员**：实行年薪制，其薪酬结构由基础薪酬、绩效年薪两部分组成。绩效年薪以公司年度经营目标和个人年度绩效考核指标的完成情况为考核基础。

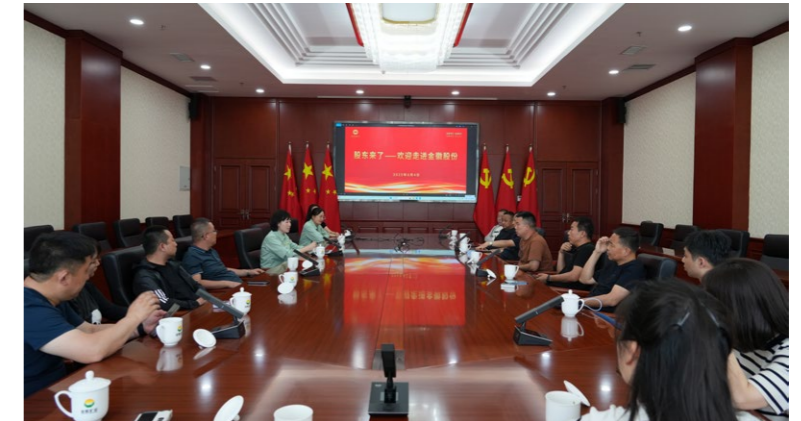
### 投资者权益保护

#### 投资者关系管理

公司重视投资者关系管理工作，修订《投资者关系管理制度》，规定投资者关系管理工作的内容和方式，明确证券法务部是投资者关系管理部门，负责协调投资者关系、股东来访接待、回答投资者问询等。公司建立多层次、多平台良性互动机制，加强与投资者的互动交流，依托官网、新媒体平台、上证 e 互动平台、电话、传真、邮件、投资者教育基地等渠道，以及中国投资者网和证券交易所、证券登记结算机构等外部网络平台；通过股东会、投资者说明会、路演、分析师调研、接待来访、座谈交流等方便投资者参与的方式，针对性地与投资者进行沟通交流，努力畅通公司信息 and 外部信息的双向交互渠道，切实保护中小投资者的合法权益。

#### 案例 接受 7 家机构调研，深化投资者沟通交流

2025 年 10 月，金徽股份举办特定对象调研活动，国盛证券、国泰海通、中信建投等 6 家券商机构以及上海元泓投资共同参与，围绕公司江洛矿区建设、矿权整合进展等核心议题展开深入交流，充分展现公司经营实力的同时，畅通与投资者之间的沟通，提升公司透明度和市场信任度。



定期报告  
**4** 份

临时公告  
**71** 份

#### 合规信息披露

公司始终坚持高标准开展信息披露工作，不断夯实信息披露基础，修订《信息披露管理制度》《信息披露暂缓与豁免业务内部管理制度》，规定信息披露的内容和标准，明确董事会、证券法务部等关于信息披露的职责与分工。2025 年，公司积极响应交易所鼓励披露行业及公司经营的有关信息要求，主动披露公司三会、定期报告、重大事项等相关内容，共计披露 4 份定期报告、71 份临时公告。

## 影响、风险与机遇管理

公司治理中存在股权设置风险、内部治理风险、内幕信息泄漏风险、对子公司管控的风险等。公司制定《内部审计制度》《内部控制管理及评价制度》《内幕信息知情人管理制度》《子公司管理制度》等管理办法，按照识别、分析、应对、报告、监督的流程，对风险进行全流程管理，着力实现风险管控的前置性、针对性和有效性，支撑公司持续稳定经营。

## 指标与目标

### 总体目标

公司制定《2025 年度工作目标》，明确投资者关系、信息披露、ESG 管理，提出完成投资者交流以及行业信息的收集整理及时率 100%，完成董事会审议通过的各项披露文件、临时性事项中达到披露标准的文件披露及时率 100% 等关键目标。持续优化公司治理结构与运行机制。

### 工作指标

#### 治理机构会议召开情况

召开股东会 <b>4</b> 次	通过议案 <b>24</b> 项	召开审计委员会 <b>4</b> 次	召开提名委员会 <b>1</b> 次
召开董事会 <b>7</b> 次	通过议案 <b>41</b> 项	召开战略与可持续发展 (ESG) 委员会 <b>3</b> 次	
召开监事会 <b>4</b> 次	通过议案 <b>18</b> 项	召开薪酬与考核委员会 <b>1</b> 次	

#### 投资者沟通情况

2025 年，董事会审议通过的各项披露文件披露率 **100%**，组织召开业绩说明会 **3** 场，参加策略会 **1** 场，机构分析师现场交流 **10** 家，接待投资者现场调研 **77** 人次，完成上证 e 互动投资者提问回复 **30** 次；接听投资证券机构及个人投资者来电 **22** 起。

## 商业道德

金徽股份将恪守商业道德作为企业经营的基本准则，严格遵守法律法规，持续加强反垄断与反不正当竞争、反腐败与贪污工作，努力提升全员商业道德意识，营造良好的营商环境。

## 商业道德与反腐败

公司致力于营造廉洁和勤勉敬业的良好风气，建立由董事会审计委员会及其领导下独立运行的审计监察部组成的商业道德监督与审计组织架构，建立健全反腐败内控机制，定期对员工进行反腐败培训和宣传，依法追究调查涉嫌腐败行为，确保公司经营目标的实现和持续、稳定、健康发展。报告期内，公司未发生商业贿赂及贪污事件。

### 制度建设

公司制定《反腐败管理制度》，阐明公司管理层和员工层的职责与义务，明确规定全体员工禁止索取、收受或变相收受与行使职权有关系的单位或者个人赠送的礼品、财物及有价证券，建立完整监督与举报机制，规范公司员工的职业行为，防止损害公司及股东利益的行为发生；制定《廉洁从业暨作风建设责任书》，明确部门负责人是本部门廉洁自律管理工作第一责任人，规定积极加强党风廉政教育建设和廉政文化建设活动，并提出作风廉政建设考核情况同个人岗位调整、工资晋升等挂钩，推动廉洁从业作风建设走深走实。

在供应商管理方面，制定《供应商行为准则》，规定供应商不得向本公司员工提供任何形式的贿赂、回扣、礼品礼金、有价证券等不正当利益，并在供应商准入环节签订《供应商廉洁承诺书》，杜绝任何形式的商业贿赂、利益输送、贪污腐败等不正当行为，共同营造良好商业环境。公司将廉洁从业要求纳入供应商评估体系，系统评估其商业道德方面的表现，同时建立举报与投诉渠道，鼓励内外部相关方通过举报机制反馈相关问题。对于发现的任何经核实的违规行为，公司将依据相关政策与协议，采取包括书面警告、暂停合作、扣减履约保证金、终止合作等措施，以维护负责任的商业实践。



## 防控机制

公司严格按照事前预防、事中审查、事后改进的决策执行程序，加大对廉洁风险关键岗位和重点环节的监督力度，有效防范廉洁风险。

公开举报渠道	举报邮箱	举报地点
	sjjcb@jinhuijy.com	金徽股份培训中心十楼审计监察部办公室

预防

监督

审查

改进

公司倡导诚信正直的企业文化，营造反腐败的文化环境。通过内控制度发布、宣传培训、网络平台等方式进行有效沟通，确保员工接受有关法律法规、职业道德规范的培训，帮助员工识别合法与违法、诚信道德与非诚信道德的行为。2025 年，公司开展廉洁培训 4 场，廉洁教育培训覆盖率 35%。

公司设有举报箱，鼓励各级员工以及有业务往来的单位向公司检举揭发各类腐败行为。公司审计监察部在接到举报投诉后，立即登记备案进行调查。

公司设立审计监察部，负责对公司各项商业活动进行监督和审查，确保合规性。

公司发生腐败案件后，在补救措施中应有改进内部控制的书面报告，公司应当对违规者采取适当的措施，并根据需要 will 将处理结果向内部通报。

## 举报人保护

在各类举报的受理、调查过程中，公司对检举人的姓名、部门等信息严格保密，严禁泄露给被举报人或所在单位；对违规泄露检举人信息或对检举人采取打击报复的人员，将予以撤职、解除劳动合同；触犯法律的，移送司法机关依法处理。

## 反不正当竞争

公司严格要求员工不参与任何不正当竞争或损害客户、供应商、合作伙伴、社会利益及其他利益相关方的行为，遵守《中华人民共和国反不正当竞争法》《中华人民共和国反垄断法》等国家政策法规和指引，制定《销售部防范不正当竞争行为管理制度（试行）》，杜绝参与任何形式扰乱市场秩序的违法行为，以促进公平竞争，维护市场秩序。

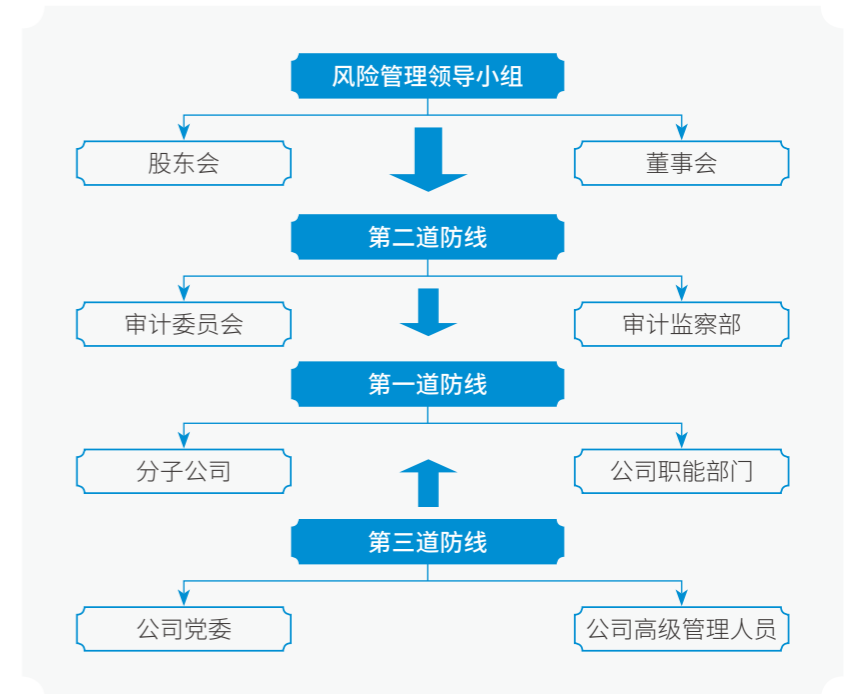
公司由审计检查部、销售部、采购部协同负责反不正当竞争的管理、风险评估及内部监督检查，定期开展反不正当竞争宣导活动，倡导公平竞争理念，共同维护健康有序的市场环境。2025 年，公司未收到关于公司存在不公平竞争行为的举报或诉讼。

# 风险与合规管理

金徽股份建立健全内控风险合规管理体系，编制《内部控制管理及评价制度》，建立以风险管理为基础、以合规为保障的工作机制，不断增强风险应对能力。同时，将风险管理文化融入企业文化建设的全过程，推动公司实现稳健、可持续发展。

## 治理

公司高度重视风险管理及内部控制系统的有效运行，全面持续探索符合自身经营目标的风险管理体系，为推动公司高质量发展保驾护航。董事会及股东会作为风险管理最高决策机构，统筹风险管理体系的建设和有效实施，对风险管理的有效性负责。在董事会治理下，公司建立风险治理架构“三道防线”，明确公司各部门风险管理职责。



**第一道防线**

各分子公司、各部门

负责部门职责范围内的风险管理工作

**第二道防线**

审计委员会和审计监察部

为风险责任部门提供专业支持，对风险管理工作开展情况进行审计

**第三道防线**

公司党委及公司高级管理人员

负责对风险管理工作开展情况进行检查和监督评价

## 战略与管理方式

### 风险与合规管理

公司持续完善内部审计相关制度，修订并执行《内部审计制度》《内部控制管理及评价制度》等管理制度，明确审计机构、审计人员、监督事项等全流程规范，确保审计工作有据可依、有章可循。2025 年，公司稳步推进内审工作常态化，重点围绕募集资金使用、销售业务及工程建设等领域开展专项审计，有效发挥审计监督与服务职能。

公司将风险管理融入企业文化建设，积极构建重视风险、主动管理的内部氛围，推动形成系统、规范、高效的风险管理机制。同时，公司将风险管理纳入常态化培训体系，通过多种形式开展风险管理理念、知识、制度、流程等培训，引导员工自觉遵循制度与行为规范，强化按章办事意识，整体提升公司的风险管理能力。报告期内，公司各项重大重要风险管控有效。

### 税务管理

公司拥有健全的内部税务流程，通过明确的职责分工与合理的流程审批，严格遵守税务政策，做到“及时足额缴纳税款，合法合规享受税收优惠政策”。在必要时，公司会聘请外部专业机构提供意见，确保税务工作的合规性与准确性。同时公司不定期组织开展由税务机关主讲的税务专题培训，进一步增强全员税务合规意识。报告期内，公司未涉及任何税务相关的重大诉讼、仲裁事项。

## 影响、风险与机遇管理

公司按照风险识别、风险分析、风险应对、跟踪报告、监督改进的步骤流程对风险进行全方位闭环管理，并定期对风险进行重新评估，研究风险应对策略，促进公司可持续发展。

#### 风险识别

围绕战略风险、公司治理风险、财务风险、运营风险、人资风险、行政风险、数据风险、信披风险、法务与合规风险、廉洁风险等不定期开展风险识别。

#### 风险分析

针对识别出的风险结合发生可能性、影响程度等进行分析，确定核心风险清单，明确风险管理责任主体，为风险应对与跟踪奠定坚实基础。

#### 风险应对

针对不同风险制定符合公司风险偏好、容忍度及与公司风险管理资源相适应的应对策略，包括风险规避、风险转移、风险降低、风险接受。

#### 跟踪报告

建立健全风险报告程序，持续跟踪各领域风险变化情况，监测风险应对方案的实施情况，及时总结风险管理情况。

#### 监督改进

定期分析、检查风险管理工作的实施情况及有效性并持续改进提升。风险发生部门应制定风险应对方案并持续跟踪监测，及时分析总结风险事件管理成效，并在未来风险管理工作中予以应用。

## 指标与目标

### 风险管理目标

指标	2025 年达成情况
审计计划执行率 ≥ 90%	已达成
审计报告一次通过率 ≥ 98%	
审计问题追踪检查率 ≥ 98%	
审计结果准确性 ≥ 98%	
审计报告证据充分性 ≥ 98%	
审计报告归档率 100%	

### 税务管理指标



缴纳税款合计  
**2.75** 亿元



全年组织税务培训  
**4** 场次

# 非公党建

金徽股份坚持以习近平新时代中国特色社会主义思想为指导，坚持加强党的领导和完善公司治理相统一，深入贯彻中央八项规定精神学习教育，不断强化党员思想政治教育，全面夯实基层组织工作，以高质量党建引领业务高质量发展。

## 加强政治引领

公司明确党委在重大决策中的前置程序，充分发挥党委在公司重大投资、安全环保、科技创新、选人用人等关键环节的领导作用，切实把党的领导优势转化为企业治理效能和企业竞争优势。

## 深化理论学习

将学习贯彻习近平新时代中国特色社会主义思想作为首要政治任务，深入学习贯彻党的二十大精神及历次全会精神，通过党委理论学习中心组学习、专题读书班、辅导讲座等多种形式，引导公司全体党员干部深刻领悟“两个确立”的决定性意义，增强“四个意识”、坚定“四个自信”、做到“两个维护”。扎实开展中央八项规定及其实施细则精神学习教育，将其纳入日常学习与组织生活，开展警示教育，完善作风建设长效机制。2025 年开展中心组学习 12 次，专题研讨 6 次，各党支部集中学习均超过 20 次。



◇新员工党建引领教育

## 夯实组织基础

推进党支部标准化、规范化建设，选优配强党支部书记，实施“头雁”培育工程，举办党支部书记及党务干部培训班 4 期，不断提升基层党务工作者的履职能力；结合矿山生产实际，开展“党员责任区”“党员先锋岗”创建活动，不断激发基层战斗堡垒作用；注重在生产经营一线、技术骨干和青年职工中发展党员，加强党员日常教育管理，组织开展“戴党徽、亮身份、作表率”活动，激发党员的荣誉感和责任感。

## 加强党业融合

积极探索党建与业务深度融合的有效机制，深入实施“党建+安全生产”“党建+科技创新”“党建+降本增效”“党建+绿色矿山”等系列工程，充分发挥党员先锋作用，攻克生产技术难题；深化“我为群众办实事”长效机制，建立健全员工思想动态分析机制，营造和谐稳定的内部环境，促进员工满意度和归属感提升。

## 深化正风肃纪

坚决扛起全面从严治党主体责任，持之以恒抓好党风廉政建设和反腐败工作，组织开展党纪法规学习、警示教育大会、廉政党课、参观廉政教育基地等活动，重点加强对关键岗位、重点领域人员的廉洁风险教育和监督管理，筑牢党员干部拒腐防变的思想道德防线；严格落实中央八项规定及其实施细则精神，坚决反对形式主义、官僚主义，营造风清气正政治生态。



◇党建展示区



# 研发与创新

科技创新能够催生新产业、新模式、新动能，是发展新质生产力的核心要素。金徽股份始终坚持“科技创新、绿色高效”的企业宗旨，将科技创新作为企业高质量发展的重要驱动力，全力推进科技创新制度机制完善，聚焦重点领域开展系列重大科研攻关，广泛开展产学研合作，不断提升公司科技研发与成果转化能力，为可持续发展注入强劲动能。

## 治理

### 研发管理制度

为全面激发企业科技创新动能，构建系统化科技管理体系，公司围绕部门职责、项目管理流程、专利管理、科技奖励成果等关键环节开展系统管理，稳步推动公司科技进步与能力提升。

### 研发管理架构

公司设立技术委员会，作为科技项目管理的领导机构，由董事长负责公司重大科技项目的规划、立项论证、过程督导及成果评估等工作。技术委员会下设执行办公室，由各单位或部门相关人员组成，负责具体落实技术委员会的决策，保障公司科技创新相关工作的扎实推进与闭环管理。

## 战略与管理方式

### 研发管理体系

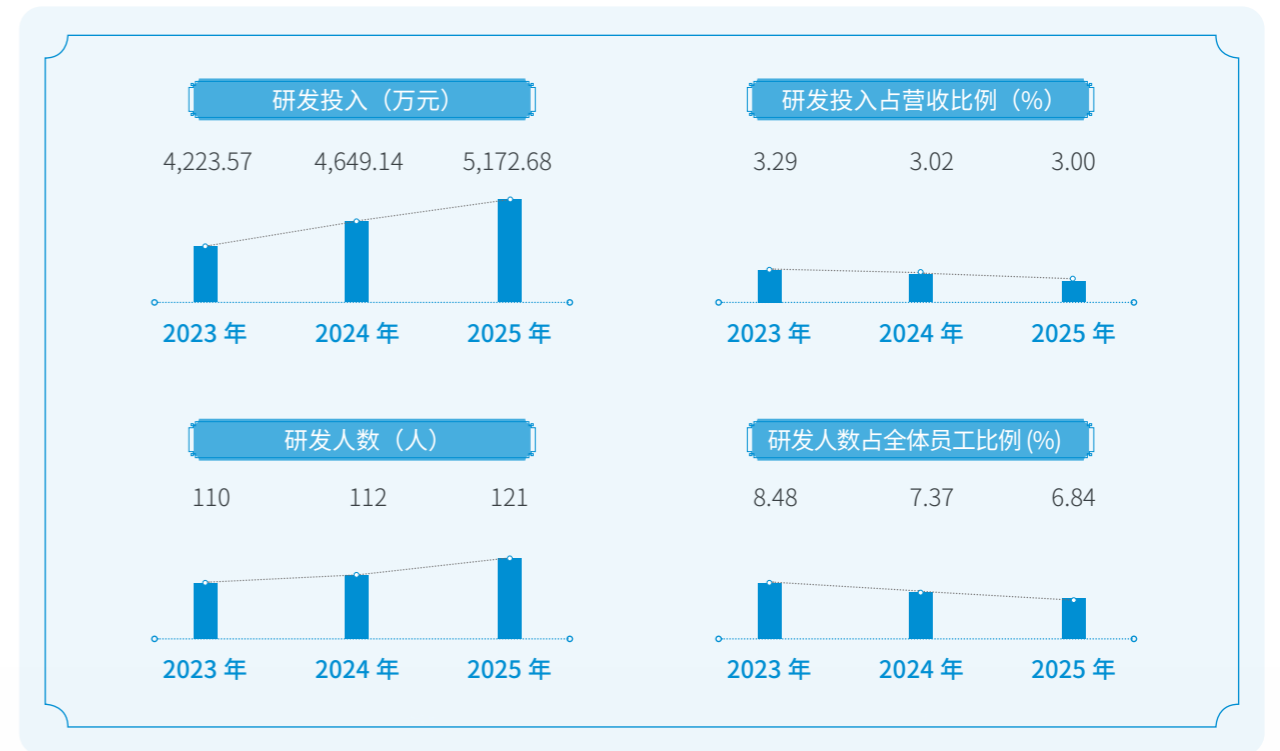
公司不断建立健全科技管理体制，制定《公司科技管理制度》，规范科技项目申报、立项、实施管理、经费管理、验收评价等环节工作，加大科技人才培育，聚焦产业需求，与国内知名高校建立产学研合作体系，营造良好的创新氛围。

### 研发创新平台

公司紧密围绕绿色化、智能化发展战略，系统推进科技创新平台建设与科研能力提升。依托企业技术中心，公司先后设立了深井开采实验室、充填工程实验室及选矿实验室，为科技研发创造良好平台，充分激发企业创新创造活力。

### 产学研合作

公司与中南大学、昆明理工大学等高校深入开展产学研合作项目落地，完成磨矿智能专家系统软件的部署，并共同开展浮选柱、微泡浮选机等工业试验；加强产学研基地建设，组织昆明理工大学、兰州有色冶金设计研究院有限公司等基地共建单位专家与公司技术人员进行交流，协同攻坚行业发展难题。



### 2025 年

技术人员晋升中高级工程师职称

**18**名

拥有研发人员

**121**名

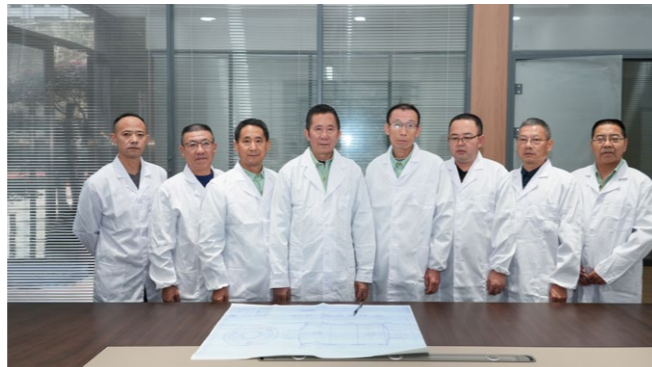
### 创新人才培养

公司制定《专业技术职称聘任管理办法》，引导技术人员立足岗位，依托公司自主立项课题培养实际操作能力、培育新的技术理念；注重创新人才培养，组织新员工开展集训、拓展等活动，畅通工程技术人员职业发展通道，激发科技人员开展科技创新的积极性。2025 年，公司 18 名技术人员晋升中高级工程师职称，拥有 121 名研发人员。



**案例** 肖云技能大师工作室助力打造选矿技术攻关高水平团队

肖云技能大师工作室是金徽股份深入推进高技能人才培养体系建设的重要成果,专注于选矿技术攻关、工艺优化和人才培养的高水平创新平台。工作室由我国选矿领域权威专家肖云教授领衔。肖云教授是享受国务院政府特殊津贴专家、全国五一劳动奖章获得者、甘肃省劳动模范、教授级高级工程师,同时也是昆明理工大学客座教授、博士生导师,拥有数十年的选矿技术积淀。工作室汇聚了高级工程师、工程师、高技能人才近百名,组成了一支结构合理、技艺精湛的攻坚团队。



◇ 技术人员讨论会

**大师引领  
构建三级人才梯队**

工作室创新构建“工作室+理论传承”与“项目+培训+技能实践”相结合的多维培养机制,形成“大师引领、梯队接力”的鲜明特色。通过系统化、实战化的培养,工作室已累计为矿业及相关领域培训千名技术骨干,成功培养领军人才,助力 68 人获得中级以上职业技能证书,多人晋升工程师职称,为金徽股份乃至行业储备了一支结构合理、技能精湛的高素质人才队伍,有力支撑企业“金徽 2.0 版本”战略升级对技能人才的需求。

**技术攻坚  
破解行业生产难题**

工作室充分发挥高技能人才团队的攻坚优势,紧密围绕生产实际中的痛点、难点,主动承担省市科技研发项目 5 项。聚焦于复杂低品位矿石的选矿工艺研究,构建从“实验室试验”到“半工业化试验”再到“产业化应用”的全链条技术研发体系。通过对浮选工艺的持续优化及特效药剂制度的创新,显著提升金属回收率,达到行业领先水平,成功解决低品位矿石回收率低、能耗高等长期困扰行业的难题,仅此一项技术每年可为公司节约生产成本超千万元。

**成果转化  
赋能绿色矿山建设**

工作室研发的“高效环保浮选工艺”成功应用于公司生产一线,使生产废水回用率大幅提升至 95%,尾矿综合利用率提高 30%,该关键技术成果荣获“国家绿色矿山科学技术一等奖”,并在多家矿山企业得到推广应用,累计创造经济效益超过亿元。

**研发创新成果**

公司始终坚持以科技创新驱动高质量发展,紧密围绕“资源增储、智能矿山、绿色选矿、本质安全”四大核心战略,系统地布局从地质勘探、采矿工艺、选矿技术到安全环保的全链条创新,取得了多项突破性成果。

**《射流微泡浮选在锌精选降硅工艺中的研究》项目**

聚焦解决锌精矿中二氧化硅含量过高难题,摒弃单纯依赖药剂调整的传统思路,从浮选动力学原理上进行装备、工艺与药剂的系统性协同创新,使锌精矿中的硅含量稳定降低至行业优质标准以下,同时保障或提升锌的回收率。项目实施后,可将原本因高硅而滞销或折价的锌精矿转化为优质商品,微泡浮选机较传统设备预计节能 30% 以上,并依托该项目,计划申请国家发明专利 1 项,发表学术论文 1 篇。

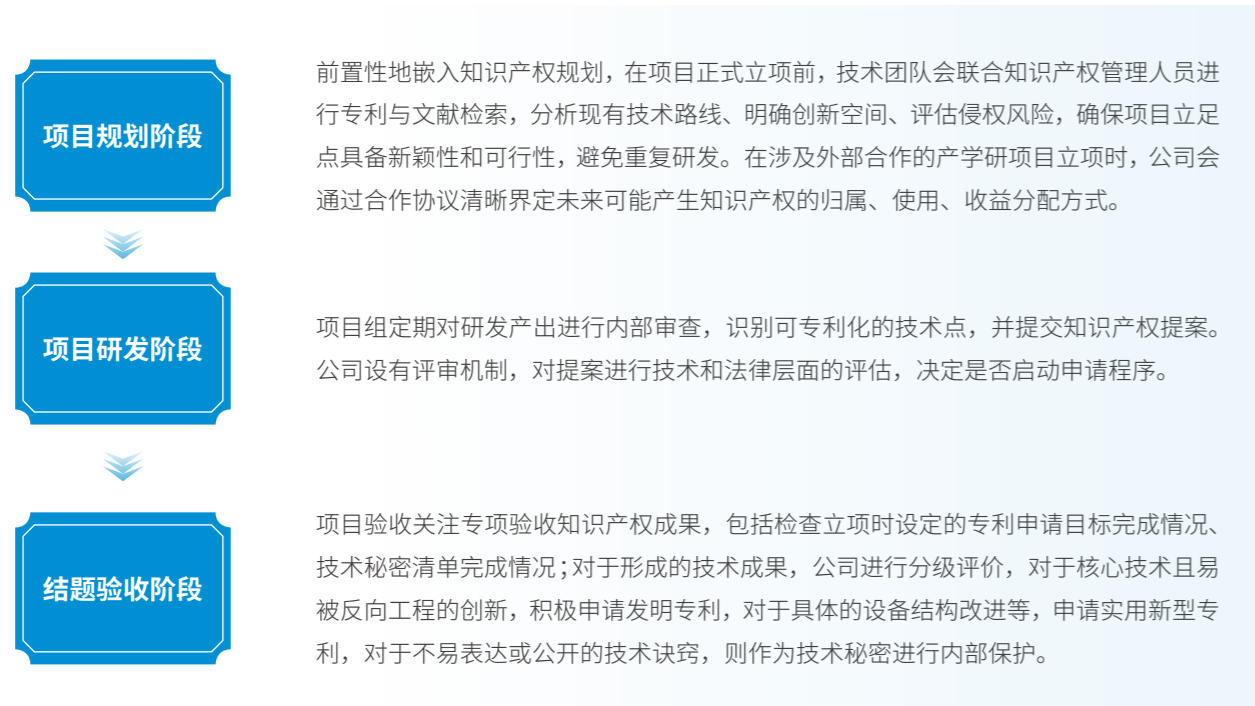
**《井下智能通风系统在郭家沟铅锌矿的研究与应用》**

以郭家沟铅锌矿开采项目为背景,通过系统集成与智能调控创新、通风网络与构筑物优化、管理模式变革等举措,构建“感知—决策—执行”一体化的智能矿山通风中枢。该项目实现对井下通风环境 7×24 小时不间断智能监控与超限预警,实现年节约电费超百万元,极大减轻通风管理人员劳动强度,为矿山安全生产和可持续发展提供可借鉴经验。



## 知识产权保护

公司注重知识产权的申请与维护,严格遵守《中华人民共和国专利法》《中华人民共和国著作权法》《中华人民共和国商标法》等法律法规,构建一套系统的管理体系,将知识产权管理贯穿于项目“立项—研发—结题—产业化”全生命周期,做好知识产权的申请、认证与维护,将技术创新成果有效固化为知识产权资产,并促进其商业价值转化。



## 科学伦理规范

公司始终遵循科学伦理原则,探索科技伦理相关标准与准则,不断加强科技创新与治理,杜绝研发或运用可能对自然环境、生命健康、公共安全造成危害或违背伦理道德的技术。

## 影响、风险和机遇管理

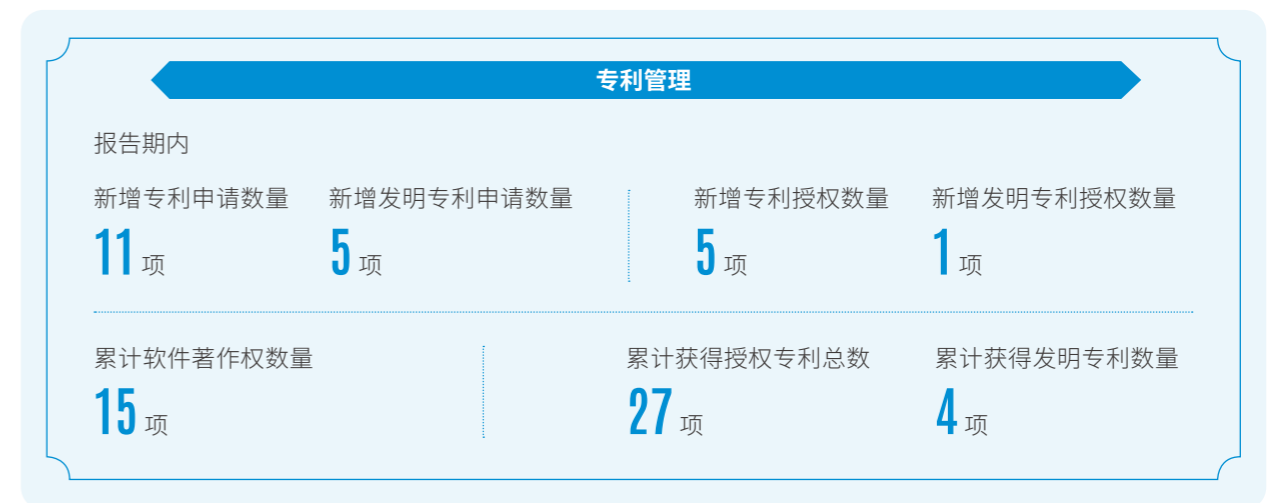
公司科技计划项目在立项阶段均对各项目可行性研究报告进行风险评价,主要从技术风险、市场风险、财务风险、管理风险等多个方面开展风险因素调研与分析,对重大风险点要制定适当的管理措施,以防止风险发生。

## 指标与目标

### 目标

指标	达成情况
征集科技计划项目 ≥ 10 项	完成
研发经费归集控制目标占销售收入 ≥ 3%	
征集专利申请 ≥ 3 项	
提交省级科技成果登记 ≥ 1 项	

### 指标





## 数智化转型

数字化是培育和发展企业新质生产力的重要抓手。金徽股份以数字技术为驱动，将发展智慧矿山作为转型升级的目标，围绕矿山智能化运营与数字化管理，持续投入资源，致力于实现从开发部署到高效运营、再到快速迭代的全流程数字化覆盖，切实提升矿山生产与管理效能。

### 治理

公司响应国家关于矿业智能化、绿色化发展的战略导向，大力推进数字化建设，建立涵盖主管部门、项目负责人、技术支持团队的信息化组织架构，负责智能化建设的统筹推进与持续运营。智能化与信息化部全面负责公司智能化战略规划、项目建设、系统运维与数据管理工作，项目负责人负责统筹协调改造项目的具体实施工作，技术团队与外部技术伙伴紧密合作，保障项目的技术落地与创新。

### 战略与管理方式

公司在数字化转型过程中已初见成效的煤矿企业、非煤矿山企业、设备厂家、电信运营商等进行全面、系统地考察，针对数字化转型网络基础建设、数字化综合管控平台、应用场景等进行现场考察。在总结和吸收的基础上针对金徽股份企业自身特点，制定“整体规划，积极探索，平台先行，分步实施，持续优化”的数字化转型基本原则，积极推进智慧矿山建设，不断提升公司矿山运营水平。

#### 推进基础设施建设

完成地表和井下重点区域 5G 建设、Wi-Fi 6 建设、5G 大数据中心模块化机房建设、指挥大屏及调度台、网络安全等保建设、万兆工业环网建设、全光网建设等，实现生产全链条的网络覆盖，实现生产业务数据的高速传输和入湖治理。

#### 优化升级监测系统

完成尾矿库自动化监测系统升级改造，实现尾矿库视频监控、库区水位监测、干滩长度监测、坝体位移监测、浸润线监测、排水监测、降雨量监测、环境水质监测等，实现尾矿库的安全稳定运行。完成地压在线监测智能预警系统，实时对生产作业过程中井下地压变化情况进行监测和预警，提早采取地压管控措施消除地压集中显现对井下巷道的破坏和对设备设施及人员的伤害，保障井下作业安全。

#### 推进重点项目建设

##### 智慧矿山数字化综合管控平台

对生产数据进行实时统计、分析，实现数据的集中统一管理，挖掘数据价值，为管理层提供及时准确的决策依据，同时实现生产、技术、安全、环境等监测数据的异常分析和预警，便于管理层及时发现和处置企业运行过程中存在的问题，降低企业运营风险和成本，提升企业管控效率。

##### 智能通风系统

通过建立巷道风阻在线监测模型，结合巷道环境因素变化，实现风量优调优控；根据主通风机的实时运行状态参数进行监测和预警，实现主通风机远程调频、一键启停及反风功能；建立集数据采集、数据处理与集成、数据分析与解释于一体的三维智能分析决策平台，能够动态显示矿井通风状态，实现局扇智能调频，风门、风窗智能控制开启角度，达到中段风量的按需分配。

##### 矿山智能穿戴

实现尾矿库巡检人员的实时卫星定位、生命体征监测和险情时的及时预警，保障尾矿库巡检人员的作业安全；实现井下违章抓拍、危险作业录像等的实时录像，在此基础上拓展作业任务的实时派发，及时解决井下作业现场遇到的生产安全问题。

##### 智能磨矿专家控制系统

针对金徽股份郭家沟铅锌矿矿石性质及现场条件，开发一套智能磨矿专家系统及集成技术，提高磨矿处理能力、改善磨矿产品粒度组成、降低单位能耗及球耗，稳定选别指标并降低工人劳动强度，实现磨矿分级工艺流程的智能化控制。

### 影响、风险和机遇管理

在智能矿山建设过程中，面临建设周期长、投资大、技术复杂度高痛点，涉及技术、资金、人才等多维度风险。为有效把控智能化进程中的不确定风险，公司建立起“生态协同、标准引领”的稳健保障机制。针对井下环境极端复杂带来的设备防爆与抗干扰难题，以及新技术与传统系统融合中的接口标准瓶颈，公司坚持选用高规格矿用认证产品并辅以严格的实体验证，积极参与行业标准共建以确保系统的开放性与兼容性。面对行业复合型人才短缺的普遍压力，我们通过内部数字化技能培训与外部产学研深度合作，精准构建人才梯队，为智能矿山建设提供坚实支撑。

### 指标与目标

目标	达成情况
减人增效，推进安全生产	完成 300 米、270 米中段无人巡检智能化改造，5G+ 溜井智能破碎系统，智能通风系统，350 米及 750 米中段水泵房排水自动监控系统、5G+ 提升集控系统升级改造（主副井提升集控）
环保监测，推进节能减排	完成能源消耗智能分析系统建设
智能管控，提升经营效率	完成智慧矿山数字化综合管控平台建设

# 信息安全

信息安全与数据保护是企业稳健发展的基石，更是应对数字化时代挑战的重要保障。金徽股份始终将信息安全与隐私保护置于战略首位，严格遵守相关法律法规，持续优化信息安全管理体系统，以系统化的技术手段和精细化的管理措施，全力保障信息数据与各方隐私安全。

## 加强信息安全管理

公司高度重视信息安全与数据保护，严格遵循《中华人民共和国数据安全法》《中华人民共和国网络安全法》《中华人民共和国个人信息保护法》等法律法规要求，编制《信息系统安全管理制度》《信息数据保护制度》，明确各部门职责，规定行政服务中心为主要职责部门，负责建立健全各种安全管理制度及制定应急计划等内容，打造高标准、全覆盖、满足监管要求的数据安全管理体系。

公司强化信息安全事件管理，制定《信息安全应急处置预案》，成立信息系统应急处理领导小组，负责领导、组织和协调全公司信息系统突发事件的应急保障工作；按照物理层的安全风险、网络安全风险、系统安全风险、应用安全风险四大维度，全面识别信息安全风险，并制定应急预案，确保信息系统在面临突发事件时能在较短时间内恢复正常使用。

## 升级信息安全技术

公司每年度持续更新和完善信息安全管理技术，强化信息安全管理，提升公司整体信息安全水平。

### 安全设备升级与运维

完成对外防火墙病毒库、特征库的常态化升级，实现日志审计系统、数据库审计系统、设备运行审计系统的每日巡检；部署态势感知平台与威胁监测系统，构建全域安全监控网络。

### 内网安全管控

通过堡垒机实现内部网络精细化管理，同步部署绿盟杀毒软件服务器、漏洞扫描设备及网闸，形成员工终端与核心网络的多层防护；将所有重要业务系统迁移至超融合平台，实现数据统一备份与集中化安全管理。

### 数据安全保障

依托网闸设备构建物理隔离环境，确保重要生产数据仅在内网闭环运行；通过实时威胁监测、漏洞动态修复及终端反病毒防护，阻断恶意软件感染与零日漏洞攻击路径，保障数据传输安全。

### 访问控制与权限管理

推行强密码策略与多因素身份验证，严格限制敏感信息与核心资源的访问范围，仅授权人员可获取相关权限；建立生产系统账号保密机制，明确账号使用人对账号安全的主体责任。

### 基础设施与应急保障

搭建万兆环网传输系统，实现数据传输路径冗余，某一区域中断时可自动切换路径，保障数据传输稳定性；建立超融合平台数据加密备份机制，备份数据与主数据物理隔离，防范备份数据被攻击窃取；完善安全事件应急响应流程，覆盖事件检测、分析、上报与恢复全环节，确保安全威胁快速处置。



## 深化隐私保护管理

公司严格遵守《中华人民共和国个人信息保护法》等国家法律法规，不断升级硬件安全与数据防护体系，规范化使用数据信息，定期开展培训考核，切实约束员工行为，禁止泄露客户的隐私和商业信息。报告期内，公司未发生因违反信息安全与隐私保护相关法律法规而受到相关部门处罚的事件。



### 权限精细化配置

依据“最小权限原则”，在办公网系统中为所有人员配置与岗位职责匹配的使用权限，避免权限冗余导致的隐私泄露风险；定期开展权限审计，清理无效账号与过期权限，确保权限管理动态合规。



### 加强信息安全培训

常态化开展系统安全与隐私保护培训，通过账号使用弹窗提醒、定期安全通知等方式，引导员工及时变更账号密码、杜绝账号共享，提升员工隐私保护意识与操作规范性。报告期内，公司共计开展信息安全培训 2 场次，参加人数 331 人次。



### 实施数据加密防护

采用 VPN, SVPN 等加密技术，对数据传输过程与数据库存储环节进行全链路加密处理，仅拥有合法密钥的用户可解密访问数据，保障数据保密性与完整性；通过防火墙对网络流量进行实时监控与策略过滤，实时监测网络异常行为，对潜在隐私泄露威胁及时预警并处置。

# 关键绩效表

## 经济绩效

指标	单位	2023 年	2024 年	2025 年
营业收入	亿元	12.83	15.39	17.24
归母净利润	亿元	3.43	4.70	5.42
期末总资产	亿元	62.04	71.49	81.27

## 环境管理

指标	单位	2023 年	2024 年	2025 年
重、特大突发环境事故	次	0	0	0
环保投入	万元	1,851.42	1,378.74	2,808.69

## 能源消耗<sup>1</sup>

指标	单位	2023 年	2024 年	2025 年
汽油	万升	9.35	14.57	19.98
柴油	万升	263.48	297.51	436.92
外购电力	万千瓦时	9,706.76	12,281.17	14,903.19
绿电交易电量	万千瓦时	/	6,526.75	3,494.96
综合能耗总量 <sup>2</sup>	吨标煤	15,254.57	10,869.28	23,877.22
综合能耗强度	吨标煤 / 百万元营收	11.89	7.06	13.85

注：1. 本年度能源消耗数据统计范围由公司本部扩展至下属各子公司，受报告边界扩大影响，相关数据总量较上年有较大增长。

2. 综合能源消耗量计算参考国家市场监督管理总局和国家标准化委员会 GB/T 2589-2020《综合能耗计算通则》。

## 温室气体排放<sup>3</sup>

指标	单位	2023 年	2024 年	2025 年
范围一：温室气体直接排放量	吨二氧化碳当量	7,178.42	8,352.95	12,235.04
范围二：温室气体间接排放量	吨二氧化碳当量	55,357.65	33,697.88	69,544.57
温室气体排放总量	吨二氧化碳当量	62,536.07	42,050.83	81,779.61
温室气体排放强度	吨二氧化碳当量 / 百万元收入	48.74	27.32	47.44

注：3. 范围一温室气体排放量计算基于生态环境部和国家统计局发布的《国家温室气体排放因子数据库》中的燃料燃烧排放因子，由汽油、柴油使用量换算得出；范围二温室气体排放量计算基于生态环境部和国家统计局发布的《2023 年电力二氧化碳排放因子》中的 2023 年度全国电力平均二氧化碳排放因子（不包括市场化交易的非化石能源电量）对公司剔除绿色电力消耗后用电量进行换算。

## 水资源使用

指标	单位	2023 年	2024 年	2025 年
新鲜水用水量	吨	/	914,052	902,532
万元营收新鲜水耗	吨 / 万元营收	/	5.94	5.24
循环与再利用水量	吨	4,259,579	4,449,848	3,957,717

## 大气污染物排放<sup>4</sup>

指标	单位	2023 年	2024 年	2025 年
氮氧化物排放量	吨	5.39	4.45	4.76
二氧化硫排放量	吨	1.64	0.68	1.73
颗粒物 (PM)	吨	0.69	0.42	0.54

注：4. 以上 3 种污染物排放量为燃煤锅炉废气中污染物排放量，公司对外燃煤锅炉只在供暖季使用，非供暖季未使用燃煤锅炉，故而在供暖季委托第三方进行监测。

## 废弃物管理

指标	单位	2023 年	2024 年	2025 年
尾矿产生量	万吨	/	135.82	133.23
尾矿充填量	万吨	61.92	67.34	66.74
尾矿贮存量	万吨	68.78	68.48	66.49
废石产生量	万吨	/	65.82	64.26
废石充填量	万吨	13.49	19.02	16.82
废石贮存量	万吨	48.06	46.80	47.44
危险废弃物产生量	吨	56.16	30.79	28.16
危险废弃物处置量	吨	56.16	30.79	27.79

## 安全生产

指标	单位	2023 年	2024 年	2025 年
安全生产投入	万元	8,290.24	8,706.59	7711.27
安全培训时长	小时	22,000	18,673	20,196
重大安全事故	次	0	0	0
因工死亡人数	人	0	0	0
职业病发生率	%	0%	0%	0%

# 指标索引表

## 研发创新

指标	单位	2023 年	2024 年	2025 年
研发投入	万元	4,223.57	4,649.14	5,172.68
研发人员数量	人	110	112	121
累计获得授权专利	项	22	23	27
软件著作权数量	项	8	15	15

## 供应链管理

指标	单位	2023 年	2024 年	2025 年
供应商总数	家	185	142	148
本地供应商 (甘肃省内) 占比	%	19%	30.28%	22.30%
通过质量管理体系认证的供应商数量	家	58	67	76
通过职业健康安全管理体系认证的供应商数量	家	/	55	62
通过环境管理体系认证的供应商数量	家	/	58	65

## 员工雇佣

指标	单位	2023 年	2024 年	2025 年
员工总数	人	1,297	1,519	1,769
按性别划分的员工人数	人			
男		1,178	1,391	1,643
女		119	128	126
员工流失率	%	14.97%	12.90%	7.50%
少数民族员工人数	人	/	19	14
残疾员工人数	人	/	17	16
退伍复员军人招募人数	人	/	71	68

## 社区公益

指标	单位	2023 年	2024 年	2025 年
对外公益总投入	万元	/	267.74	89.19
当地雇佣员工数量	人	/	310	802
每股社会贡献值	元	0.85	1.10	1.26

## 上海证券交易所《上市公司自律监管指引第 14 号——可持续发展报告 (试行)》索引表

披露要求	对应的本报告章节
应对气候变化	气候变化与能源管理
污染物排放	排放与废弃物管理
废弃物处理	排放与废弃物管理
生态系统和生物多样性保护	生物多样性保护
环境合规管理	环境管理
能源利用	气候变化与能源管理
水资源利用	资源管理
循环经济	资源管理
乡村振兴	公益与社会参与
社会贡献	公益与社会参与
创新驱动	研发与创新
科技伦理	研发与创新
供应链安全	供应链管理
平等对待中小企业	供应链管理
产品和服务安全与质量	产品与服务管理
数据安全与客户隐私保护	信息安全
员工	人力资本发展
尽职调查	风险与合规管理
利益相关方沟通	利益相关方沟通
反商业贿赂及反贪污	商业道德
反不正当竞争	商业道德
自主披露的议题	对应的本报告章节
非公党建	非公党建
税务管理	风险与合规管理
ESG 治理	可持续发展管理
智能矿山建设	数智化转型
公司治理	公司治理
尾矿管理	尾矿库管理
客户管理	产品与服务管理

## GRI 内容索引

## 使用声明

金徽股份参照 GRI 标准编制本报告, 汇报期为 2025 年 1 月 1 日至 2025 年 12 月 31 日

## 使用的 GRI1

GRI1: 基础 2021

披露章节	GRI 标准
关于本报告	2-2/2-3
董事长致辞	/
关于金徽股份	2-1/2-6/2-23
我们的 2025	201-1
可持续发展管理	2-9/2-13/2-14/2-16/2-29/3-1/3-2/3-3
<b>绿水青山 循生态之本</b>	
环境管理	307-1
气候变化与能源管理	3-3/302-1/302-3/302-5/305-1/305-2/305-4
资源管理	3-3/303-1/303-2/303-3/303-4/416-1
排放与废弃物管理	3-3/305-7/306-1/306-2/306-3/306-5
生物多样性保护	304-2
尾矿库管理	304-2/403-2/403-5
<b>同心共进 承厚德之志</b>	
职业健康与安全	403-1/403-2/403-4/403-5/403-6/403-9/403-10
产品与服务管理	416-1/416-2/417-3
人力资本发展	2-7/2-30/401-1/401-2/404-1/404-2/405-1/406-1/412-2
供应链管理	204-1/308-1/414-1
公益与社会参与	203-1/203-2
<b>行稳致远 固治理之基</b>	
公司治理	2-10/2-12/2-15/3-3
商业道德	3-3/205-2/205-3/206-1
风险与合规管理	3-3/419-1
非公党建	/
研发创新	203-2/416-1
数智化转型	203-2/416-1
信息安全	418-1



金徽股份  
JIN HUI INC.

绿水青山就是金山银山