



2025 福莱特玻璃集团股份有限公司
环境、社会及管治报告

目录 CONTENTS

报告编制说明	01
ESG 亮点绩效	03
走进福莱特玻璃	05
ESG 议题重要性评估	08
ESG 管理体系	12
ESG 数据表和附注	78
标准索引表	85

01 环境篇 17

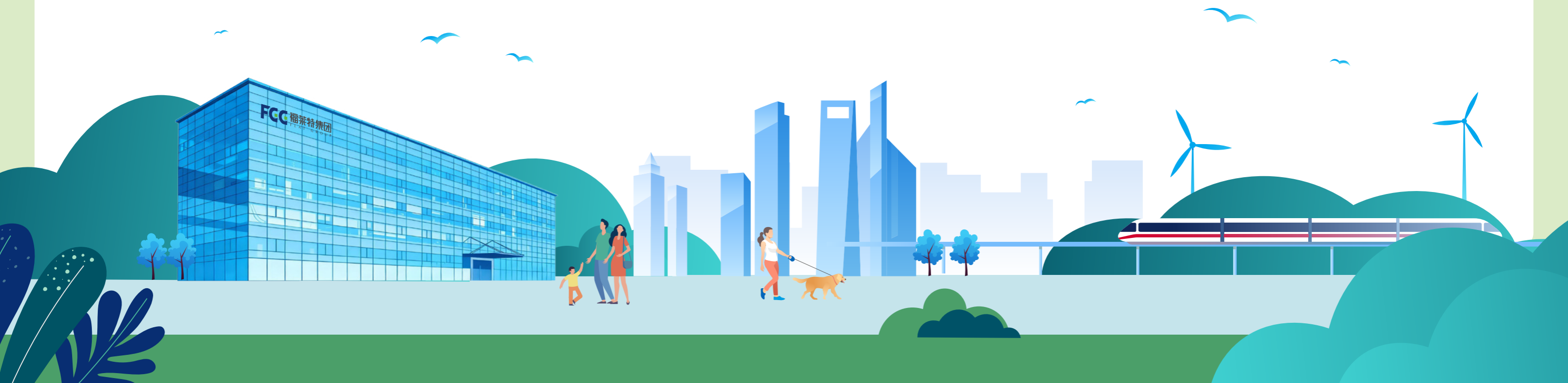
绿色运营，低碳前行	19
专题 推进双碳目标，塑造绿色优势	20
环境管理体系	31
水资源管理	34
排放与废弃物管理	35
生态系统和生物多样性保护	40

02 社会篇 41

品质为基，责任为翼	43
产品质量管理	44
客户服务	48
信息安全与隐私保护	50
供应链管理	51
同心共益，家园共赢	54
安全生产	55
人力资本管理	59
乡村振兴与公益慈善	64

03 管治篇 65

治理守正，行稳致远	67
公司治理	68
合规与风险管理	72
商业道德与反贪污	74
反不正当竞争	77



报告编制说明

本报告是福莱特玻璃集团股份有限公司第10份《环境、社会及管治（ESG）报告》，旨在向投资者等利益相关方披露公司在经营中对于ESG议题所秉持的理念、建立的管理方法、推行的工作与达到的成效。

编制依据

本报告依据上海证券交易所（简称“上交所”）《上市公司自律监管指引第14号—可持续发展报告（试行）》《上市公司自律监管指引第1号——规范运作（2025年5月修订）》、香港联合交易所有限公司（简称“香港联交所”）刊发的《环境、社会及管治报告守则》（2025年1月1日起生效版）要求编制，并参照全球可持续发展标准委员会（GSSB）《GRI可持续发展报告标准》（2021版）（简称“GRI标准”）、上交所《上市公司自律监管指南第4号——可持续发展报告编制》、中国证券监督管理委员会《公开发行证券的公司信息披露内容与格式准则第2号——年度报告的内容与格式》（第四节 公司治理、环境和社会）编制。

报告范围

组织范围：本报告涵盖组织范围为福莱特玻璃集团股份有限公司及其附属公司（简称“公司”“福莱特玻璃”“福莱特”），除非特别说明，与公司同期合并财务报表范围一致。

时间范围：本报告期间为2025年1月1日至2025年12月31日。本报告中的数据如无特别说明，均为在此期间内数据。部分表述及资料适当追溯以前年份。

数据说明

报告中数据和信息来自公司实际运行的真实记录。

报告中的财务数据均以人民币为单位，如与公司年度财务报告不符的，以年度财务报告为准。

报告编制原则

重要性

公司识别出各利益相关方关注的与经营相关的重要性议题，作为本报告汇报重点。本报告中对重要性议题汇报的同时关注公司所处行业、经营业务和所在地区的特点。议题重要性分析过程及结果详见本报告“ESG 议题重要性评估”章节。

准确性

本报告尽可能确保信息准确。其中，定量信息的测算已说明数据口径、计算依据与假定条件，以保证计算误差范围不会对信息使用者造成误导性影响。定量信息及附注信息详见本报告“ESG 数据表和附注”章节。董事会对报告的内容进行保证，不存在虚假记载、误导性陈述或重大遗漏。

平衡性

本报告内容反映客观、真实的事实，对涉及公司正面、负面的信息均予以不偏不倚地披露。在报告期间内未发现应当披露而未披露的负面事件。

清晰性

本报告以简体中文、繁体中文及英文发布。本报告中包含表格以及模型图等信息，作为本报告中文字内容的辅助，便于利益相关方更好地理解报告中文字内容。为便于利益相关方更快获取信息，本报告提供目录及 ESG 标准的对标索引表（见“标准索引表”章节）。

量化性

本报告披露关键定量披露项，具体详见“ESG 数据表和附注”章节。

可比性

本报告对同一定量披露项在不同报告期内的统计及披露方式保持一致；若数据的采集、测量与计算方法有更改，对相关数据进行追溯调整，并在报告附注中说明调整的情况和原因，以利益相关方进行有意义的分析，评估公司 ESG 数据水平发展趋势。

完整性

本报告涵盖组织范围为福莱特玻璃集团股份有限公司及其附属公司，除非特别说明，与公司同期合并财务报表范围一致。

时效性

本报告为年度报告，覆盖时间范围为 2025 年 1 月 1 日至 2025 年 12 月 31 日。本报告中的数据如无特别说明，均为在此期间内数据。公司在报告年度结束后尽快发布报告，为利益相关方决策提供及时的信息参考。

可验证性

本报告中案例和数据来自公司实际运行的原始记录或财务报告，所披露数据来源及计算过程均可追溯。

ESG 亮点绩效

经济绩效

营业收入

1,556,679 万元

每股净资产

9.66 元

利润总额

108,024 万元

每股社会贡献值

1.21 元

注：每股社会贡献值 = 基本每股收益 + (纳税总额 + 公司支付的员工工资和福利总额 + 向银行等债权人给付的借款利息 + 对外捐赠额等其他利益相关者创造的价值额 - 因环境污染等造成的其他社会成本) / 公司发行股份总数。



社会绩效

员工总数

7,531 人

男性员工占比约

73.44%

女性员工占比约

26.56%

社会公益投入

53.92 万元

志愿者活动参与时长

816 小时



环境绩效

单位营收综合能源消耗量

10.48 兆瓦时 / 万元

单位营收温室气体排放量 (范围 1+ 范围 2)

2.72 吨二氧化碳当量 / 万元

单位营收无害废弃物产生量

31.97 千克 / 万元

单位营收有害废弃物产生量

0.19 千克 / 万元

单位营收耗水量

6.71 立方米 / 万元



走进福莱特玻璃

福莱特玻璃始创于 1998 年，是一家全球知名、深耕绿色光伏新能源领域的集研发、生产、销售为一体大型玻璃集团，也是全球最大的光伏玻璃制造商之一。公司于 2015 年在香港联交所主板上市、2019 年在上海证券交易所主板上市，是嘉兴市第一家 A+H 两地上市企业。

自创立以来，福莱特玻璃以光伏玻璃为核心，构建涵盖优质浮法玻璃、节能玻璃、家居玻璃在内的多元化产品体系。公司以“融创未来”的理念链接上下游，布局石英岩矿开采和太阳能光伏电站建设，延链强链补链，为海内外客户提供一站式光伏新能源解决方案，有力推动全球光伏产业结构转型升级及低碳化进程，共创世界绿色生活价值。

成立年份
1998

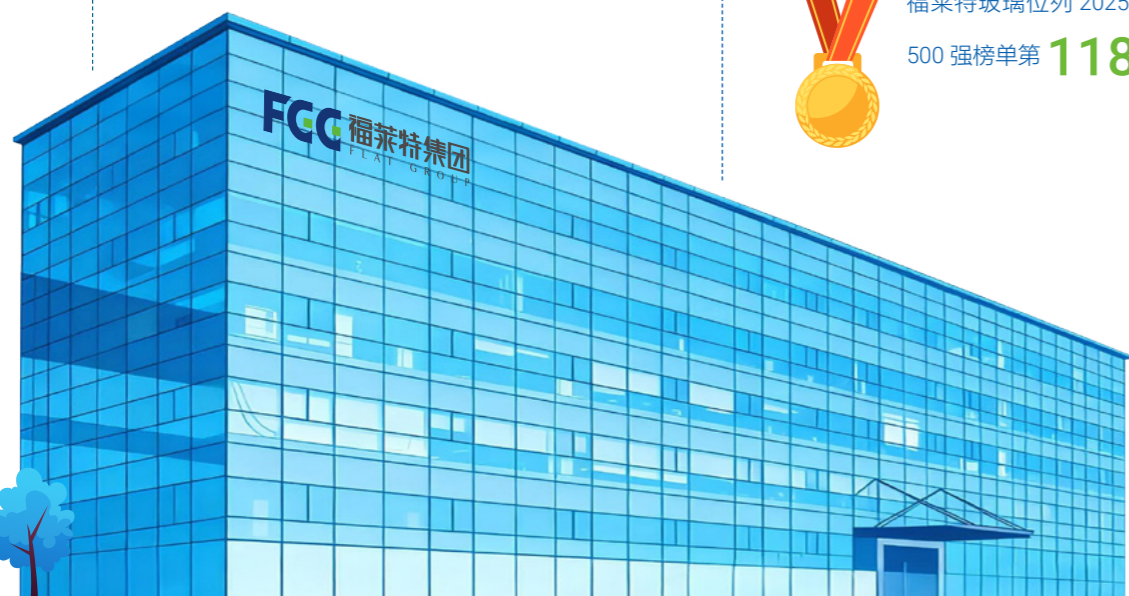
公司名称
福莱特玻璃集团股份有限公司

所有权及法律形式
香港联合交易所上市（股票代码：06865）
上海证券交易所上市（股票代码：601865）

主要产品和业务
光伏玻璃、浮法玻璃、工程玻璃、家居玻璃四大领域以及太阳能光伏电站的建设和石英岩矿开采

主要运营地
中国浙江省嘉兴市、安徽省滁州市及越南

总部位置
中国浙江省嘉兴市



福莱特玻璃生产基地

生产基地名称	所在地	主要产品
福莱特玻璃集团股份有限公司	浙江省嘉兴市	光伏玻璃 浮法玻璃 节能玻璃
安徽福莱特光伏玻璃有限公司	安徽省滁州市	光伏玻璃
福莱特（越南）有限公司	越南海防市	光伏玻璃
浙江福莱特玻璃有限公司	浙江省嘉兴市	家居玻璃

福莱特玻璃主要产品及应用领域



福莱特玻璃 2025 年所获荣誉与认可

福莱特玻璃集团股份有限公司



明晟 (MSCI)

MSCI ESG 评级 A 级



《中国能源报》、中国能源经济研究院

全球新能源企业 500 强



全国工商联

中国制造业民营企业 500 强



《浙商》杂志

2025 浙商全国 500 强



国资委机械工业经济管理研究院、中国设备管理协会、中国重型机械工业协会

中国制造业上市公司价值 500 强

安徽福莱特光伏玻璃有限公司



安徽省工商联

2025 安徽省民营企业制造业 100 强

其他 ESG 议题相关的专项荣誉与认可详见本报告各议题章节。

ESG 议题重要性评估

双重重要性分析流程

公司结合行业发展趋势和自身发展战略，参考国内外可持续发展及 ESG 报告标准的最新要求，开展重要性议题的识别、评估、排序及报告工作。

2025 年，公司依据上交所《上市公司自律监管指引第 14 号——可持续发展报告（试行）》，参照上交所《上市公司自律监管指南第 4 号——可持续发展报告编制》、中国上市公司协会《上市公司可持续发展工作指南》，基于“双重重要性”原则确定重要性分析所考虑的因素，在本报告中重点披露重要性较高的 ESG 议题及其管理举措与绩效表现。

福莱特玻璃 2025 年议题重要性分析考量因素

层面	定义	重大性分析维度	赋分及阈值说明
影响重要性	企业在相应议题的表现是否会对经济、社会和环境产生实际或潜在重大影响。	<ul style="list-style-type: none"> 影响发生的可能性 影响的规模、范围、不可补救性 	<ul style="list-style-type: none"> 重要性评分分值：0-10 分 重要性阈值：5 分
财务重要性	议题是否预期在短期、中期和长期内对公司商业模式、业务运营、发展战略、财务状况、经营成果、现金流、融资方式及成本等产生重大影响。	<ul style="list-style-type: none"> 影响发生的可能性 财务影响的程度 	<ul style="list-style-type: none"> 重要性评分分值：0-10 分 重要性阈值：5 分

福莱特玻璃 2025 年议题重要性分析流程

步骤一

了解企业可持续发展背景

- 解读国家宏观政策和行业热点等外部客观环境，结合公司业务模式和价值链，识别受影响的利益相关方及公司与其的依赖关系。

步骤二

建立议题清单并识别可持续相关影响、风险和机遇

- 结合标准对标、业务模式分析、政策分析及同业对标，对与公司相关的可持续发展议题进行初步的识别和筛选，并分析可持续发展议题相关的实际和潜在影响、风险和机遇。

步骤三

议题双重重要性评估

- 通过日常活动中持续与利益相关方及内外部专家沟通，结合公司运营实际和设定的重要性阈值，基于双重重要性原则评估议题影响的重要性程度，并形成议题重要性矩阵。

步骤四

议题报告与管理

- 经公司董事会及 ESG 管委会审核确认，就 2025 年度重要性较高的议题在报告中重点披露。


尽职调查与利益相关方沟通

为有效识别、应对和防范日常运营中的各类影响、风险和机遇，公司建立 ESG 尽职调查工作机制，通过持续优化业务流程中的管控体系，强化对重大议题负面影响、风险和机遇的识别与管理能力，为企业的稳健经营提供坚实保障。

公司始终将利益相关方沟通视为经营管理的重要步骤，与股东及投资者、政府及监管机构、客户（B 端客户）、供应商、员工、行业协会以及社区和环境等主要利益相关方，建立定期会议、信息披露等常态化沟通机制，积极回应各方诉求与期望，推动形成良性互动关系。

福莱特玻璃主要利益相关方及沟通

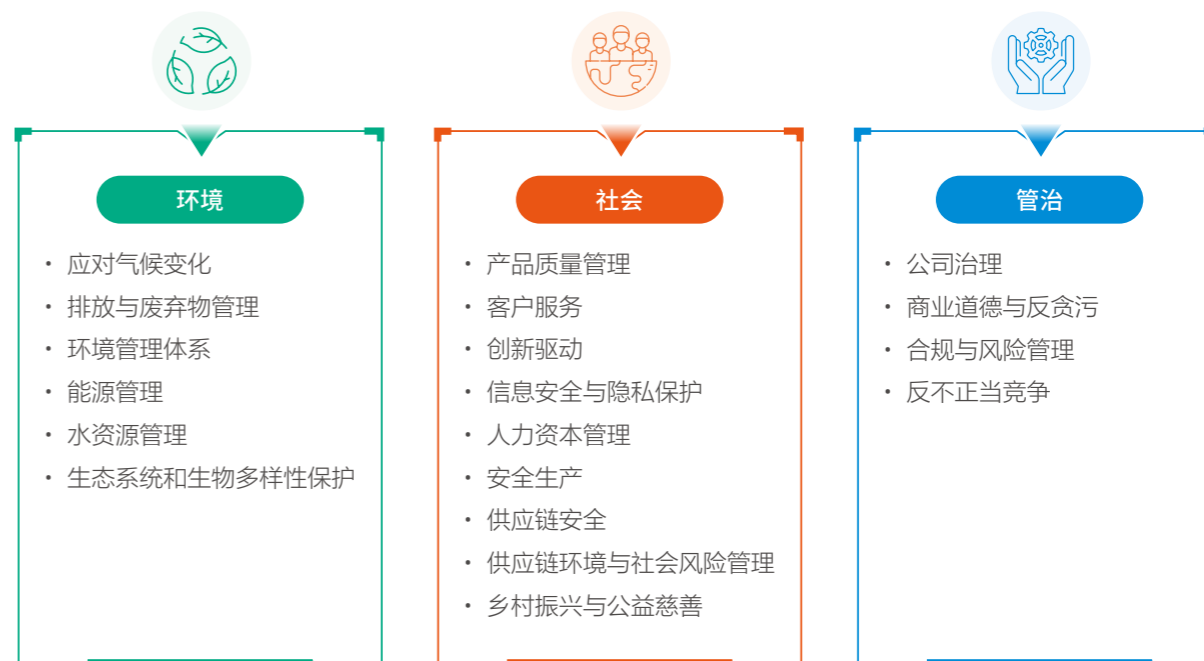
主要利益相关方	关注议题	沟通方式 / 渠道
 股东及投资者	<ul style="list-style-type: none"> 合规与风险管理 公司治理 商业道德与反贪污 创新驱动 供应链安全 	<ul style="list-style-type: none"> 股东会 信息披露 上证 e 互动 接待投资者调研 出席策略会 / 投资者说明会
 政府及监管机构	<ul style="list-style-type: none"> 合规与风险管理 商业道德与反贪污 应对气候变化 排放与废弃物管理 环境管理体系 生态系统和生物多样性保护 	<ul style="list-style-type: none"> 福莱特集团合规投诉平台 项目合作 会议交流 监督检查
 客户 (B 端客户)	<ul style="list-style-type: none"> 产品质量管理 客户服务 创新驱动 信息安全与隐私保护 供应链安全 	<ul style="list-style-type: none"> 客户满意度调查 客户走访 参加行业交流活动 技术监督 安全检查 产学研合作 保密机制
 供应商	<ul style="list-style-type: none"> 供应链环境与社会风险管理 商业道德与反贪污 	<ul style="list-style-type: none"> 供应商评估与审核 供应商培训 福莱特集团合规投诉平台
 员工	<ul style="list-style-type: none"> 人力资本管理 安全生产 	<ul style="list-style-type: none"> 定期会议 员工活动 接受投诉与反馈 安全生产管理 职业病防护
 行业协会	<ul style="list-style-type: none"> 创新驱动 反不正当竞争 	<ul style="list-style-type: none"> 行业协会组织 产学研合作 知识产权管理制度 参加行业交流活动

主要利益相关方	关注议题	沟通方式 / 渠道
 社区及环境	<ul style="list-style-type: none"> 乡村振兴与公益慈善 应对气候变化 排放与废弃物管理 环境管理体系 能源管理 水资源管理 	<ul style="list-style-type: none"> 乡村振兴与公益慈善活动 志愿者服务 气候相关风险和机遇的识别、应对 建立环境管理体系 节约资源利用举措 减少“三废”排放举措

议题重要性分析结论

2025 年，结合标准对标、政策分析及同业对标，福莱特玻璃调整往年议题，识别并筛选出 19 项议题，形成 ESG 议题库。其中，环境维度共 6 项议题，社会维度共 9 项议题，管治维度 4 项议题。

福莱特玻璃 2025 年议题清单

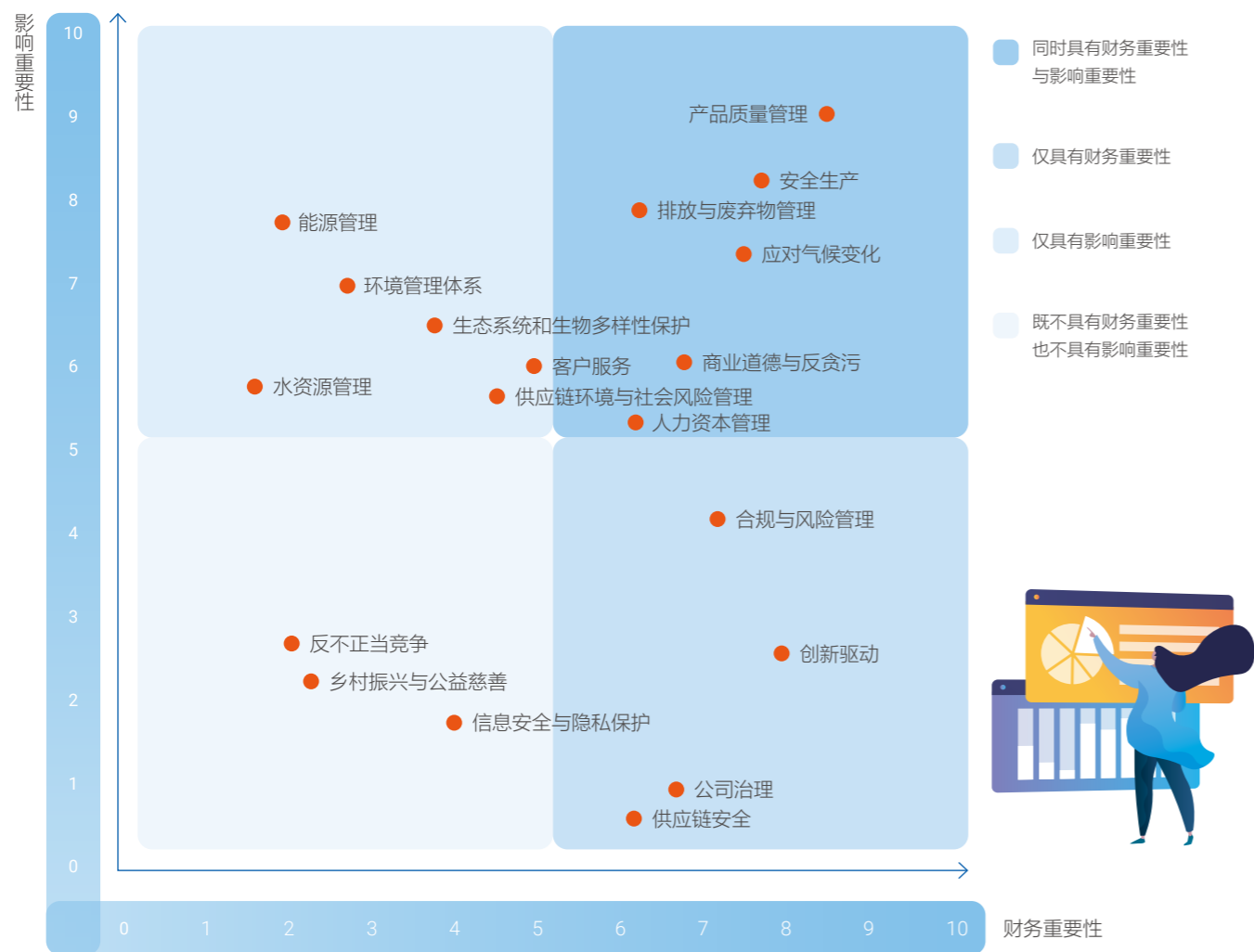


福莱特玻璃 2025 年议题主要变动情况

2025 年议题	2024 年议题	变动情况	变动原因
产品质量管理 客户服务	产品质量与客户管理	拆分议题	结合福莱特业务运营实际拆分议题，与公司内部实际管理方式相一致。
人力资本管理	员工权益与福利 员工培训与发展	合并议题	基于上交所的议题界定，结合福莱特业务运营实际合并议题，提高与指引议题的一致性。

2025 年，经内外部专家就相关风险与机遇的分析与评估，在公司识别并筛选出的 19 项议题中，共有 6 项议题具有双重重要性，4 项议题仅具有财务重要性，6 项议题仅具有影响重要性，3 项议题既不具有财务重要性、也不具有影响重要性。

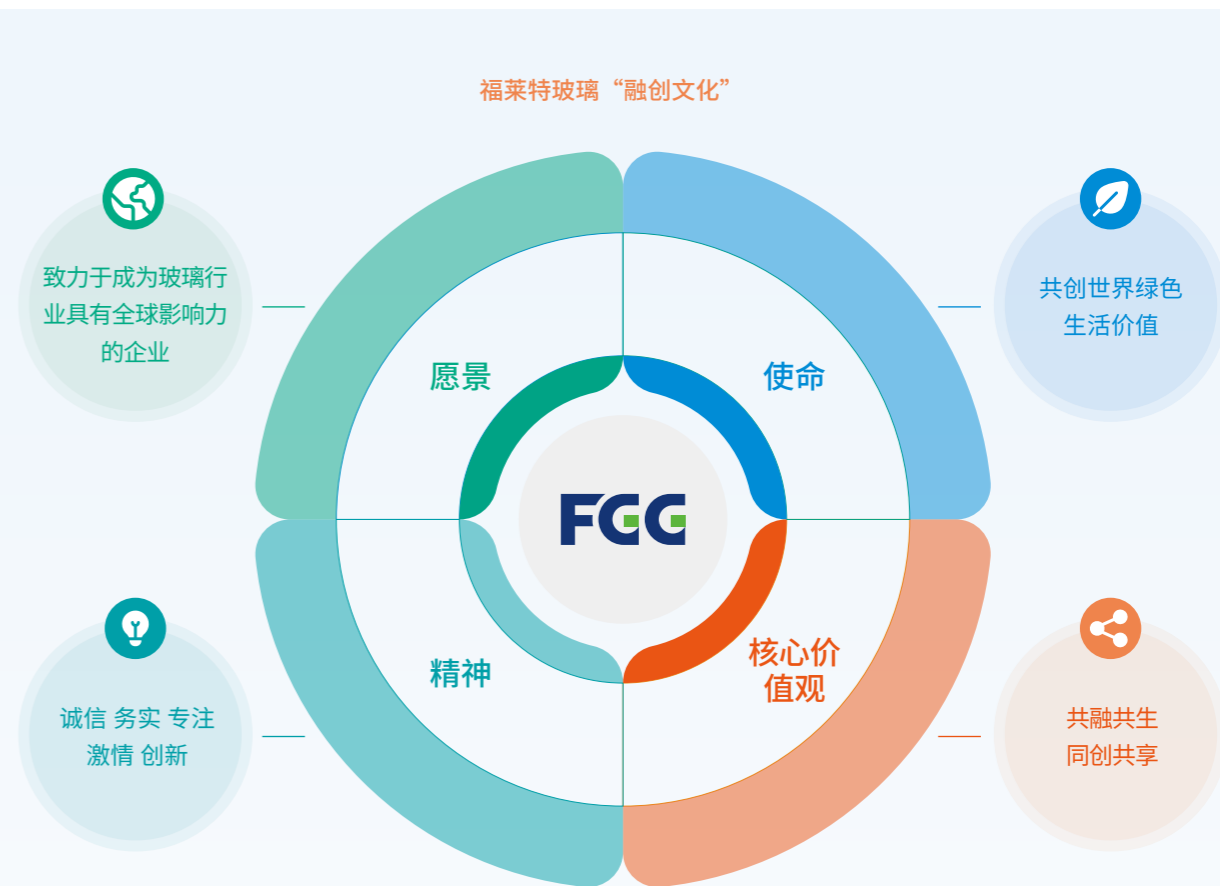
福莱特玻璃 2025 年议题重要性矩阵



公司董事会及 ESG 管委会对本年度议题矩阵进行审阅并予以确认。针对具有财务重要性的议题，本报告按照“治理—战略—影响、风险和机遇管理—指标与目标”四要素进行重点披露。

ESG 管理体系

福莱特玻璃深耕光伏玻璃行业二十余载，以“融创文化”为引，坚持与行业、社会和环境共融共生、同创同享，致力于在稳健经营中推动光伏产业结构优化与低碳转型，不断提升国际影响力，为国家清洁能源发展和碳中和目标的实现持续贡献力量。



ESG 理念

福莱特玻璃以“共创世界绿色生活价值”为使命，秉持经济、社会和环境效益相统一的可持续发展原则，构建“稳健经营”“携手共赢”“绿色可持续”“共融共生”的 ESG 生态圈，与利益相关方共创绿色生活价值。

福莱特玻璃 ESG 管理模型



ESG 管理架构

福莱特玻璃将 ESG 理念全面融入公司战略和日常运营中，由董事会全面监督公司 ESG 事宜并对管理有效性负责，授权经营管理层下辖的 ESG 管委会推进 ESG 管理工作，自上而下推进 ESG 工作的有效落地执行。

福莱特玻璃 ESG 管理架构



此外，公司以 6S 管理考核¹为核心，在管理层的绩效薪酬考核中设置产量、质量、成本、设备管理、安全环保等 ESG 相关的考核指标，实现薪酬与 ESG 绩效挂钩。

董事会 ESG 管理声明

公司将 ESG 理念融入公司发展战略与日常经营管理之中，在关注公司经营活动对经济、社会及环境影响的同时，持续识别、评估并管理可能对公司业务产生重大影响的 ESG 相关风险与机遇。董事会每年参与 ESG 议题的重要性评估及优先级排序工作，就公司长期可持续发展的 ESG 议题提出意见和建议，积极推动 ESG 策略的有效实施。

董事会亦定期检讨 ESG 相关目标的执行进展。于 2025 年，董事会审议了公司年度 ESG 绩效目标的执行情况，结合公司经营情况和外部环境变化，对相关目标的落实成效进行评估，并就后续改进方向向管理层提出指导意见。董事会通过将 ESG 目标进展纳入战略层面的持续监督机制，确保 ESG 管理与公司业务发展紧密关联，为公司长期价值创造提供支持。

董事会将继续履行对 ESG 事务的监督职责，推动 ESG 管理水平的持续提升，在促进主营业务高质量发展的同时，积极履行企业社会责任，支持绿色低碳转型和可持续发展目标的实现。

¹ 6S 管理为企业整理、整顿、清扫、清洁、素养、安全的管理。

ESG 目标及达成情况

公司对自身 ESG 发展路径进行梳理与规划，于 2022 年初发布四项中期 ESG 目标，并部署内部数据监测系统，对量化数据进行月度跟踪监测，分析数据趋势以持续改进。在此基础上，公司在各重要性议题的日常管理过程中设立短期目标，为实现长期战略目标奠定基础，并通过运营节能减碳、排放与废弃物减量和处理提效等措施，扎实推进公司 ESG 目标实现进程。各重要性议题的阶段性目标详见本报告“环境篇”“社会篇”及“管治篇”相关章节。

福莱特玻璃四项中期 ESG 目标



福莱特玻璃四大目标达成情况

指标	单位	基准年绩效 (2021年)	2025年目标	达成情况 ¹	
				2025年	2022—2025年平均
单位营收耗水量	立方米 / 万元	6.8	下降 3%	6.71 (较基准年下降 1.34%)	6.12 (较基准年下降 9.98%)
单位营收温室气体排放量 (范围 1 和范围 2)	吨二氧化碳当量 / 万元	2.92	下降 10%	2.72 (较基准年下降 6.80%)	2.58 (较基准年下降 11.76%)
单位营收无害废弃物产生量	千克 / 万元	—	控制在较低水平	31.97 (已达成)	19.46 (已达成)
单位营收有害废弃物产生量	千克 / 万元	—		0.19 (已达成)	0.18 (已达成)
单位营收综合能源消耗量	兆瓦时 / 万元	10.46	下降 10%	10.48	9.18 (较基准年下降 12.24%)

注 1：受光伏行业供需变化及市场环境波动影响，公司 2025 年营业收入出现一定波动，部分以“单位营收”为口径的环境绩效指标在该年度未能充分反映公司环境管理成效。为更客观评估目标周期整体表现，公司补充采用 2022-2025 年平均数据计算环境强度指标，以反映周期内的管理成效。

2025 年，公司通过持续的运营优化和管理改进，稳步推进各项 ESG 目标的落实。同时，随着相关目标周期的完成，公司在总结既有成效和管理经验的基础上，结合业务发展阶段及外部环境变化，进一步规划并制定新一轮中期 ESG 目标，持续提升可持续发展管理水平。

福莱特玻璃新阶段 ESG 中期目标 (2026-2030 年)

领域	指标	单位	基准年绩效 (2025年)	2030年目标
气候相关	单位营收温室气体排放量 (范围 1 和范围 2)	吨二氧化碳当量 / 万元	2.72	较基准年下降 5%
	单位营收综合能源消耗量	兆瓦时 / 万元	10.48	较基准年下降 5%
能源利用相关	清洁能源使用量占综合能源消耗量比例	%	61.66	65
耗水相关	单位营收耗水量	立方米 / 万元	6.71	较基准年下降 3%
废弃物排放相关	废弃物合规处置率	%	100	目标期内维持 100%
	废气达标排放率	%	100	目标期内维持 100%
废气、废水排放相关	废水达标排放率	%	100	目标期内维持 100%

01 环境篇



绿色运营， 低碳前行



公司将绿色发展理念融入生产运营与战略决策，围绕应对气候变化、提升能源与资源利用效率、规范污染物排放及生态保护等重点领域，持续提升环境合规管理与风险防控水平，支持企业稳健运营和可持续发展目标的实现。

本章回应的议题

- 应对气候变化
- 能源管理
- 创新驱动
- 环境管理体系
- 水资源管理
- 排放与废弃物管理
- 生态系统和生物多样性保护



专题

推进双碳目标，塑造绿色优势

气候变化已成为全球普遍关注的重大环境议题之一。光伏产业在降低化石能源依赖、减少温室气体排放方面发挥着积极作用。作为光伏产业的重要参与者，福莱特玻璃持续为晶硅光伏组件提供关键辅材，通过提升产品质量与性能，延长组件使用寿命、提高发电效率。

面对气候变化带来的风险与机遇，公司持续强化能源管理、降低环境影响，并聚焦光伏玻璃技术创新，顺应能源结构转型趋势，支持绿色低碳转型及碳达峰、碳中和目标的实现。



应对气候变化

治理

公司参照国际可持续准则理事会（International Sustainability Standards Board, ISSB）发布的《国际财务报告可持续披露准则第 2 号——气候相关披露》（IFRS S2）建议框架，构建并完善气候变化管理体系，在有效识别、评估和管理气候变化相关风险的同时，积极把握气候变化带来的发展机遇。

公司高度重视气候相关治理体系的建设工作，搭建“监督层-管理层-执行层”自上而下、有效的三级管理架构。

福莱特玻璃气候治理架构

层级	组织	职责内容及工作机制
监督层	董事会	<ul style="list-style-type: none"> 监督气候变化议题的管理和进展，审议年度碳减排绩效目标。 定期就公司的气候变化风险和机遇情况听取汇报，包括但不限于进行光伏行业发展趋势分析以及咨询外部专业意见，确保适时了解气候相关风险和机遇在不同时间范围内的演变情况。 在监督公司发展战略、重大交易决策及整体风险管理程序与相关政策的过程中，充分考虑气候相关风险与机遇，对其可能带来的财务及经营影响进行综合权衡评估，并将有关考量纳入决策与监督框架之中。
管理层	ESG 管委会	<ul style="list-style-type: none"> 负责管理公司气候风险和机遇，制定并监督执行温室气体减排策略。 通过与各部门紧密协作，落地推行温室气体减排策略，并对各部门执行情况予以定期考核。 受董事会的监督，并定期报告工作进展。
执行层	ESG 工作小组	<ul style="list-style-type: none"> 将气候风险和机遇纳入公司发展考量，基于公司整体的风险管理机制对气候风险展开识别、分析、报告等。 负责运营层面碳排放管理，推进产品碳足迹管理工作。
	其他相关职能及业务部门	将气候变化相关风险和机遇的管理纳入日常工作重点。

战略

公司在气候相关风险与机遇识别过程中，重点关注可能对生产运营、业务模式及价值链¹产生较大影响的气候相关风险与机遇，并综合考虑宏观政策环境、行业发展趋势结合外部专业意见，按照发生可能性及潜在影响程度对相关因素进行系统分析与筛选。

2025 年，公司共识别并评估出 3 项主要气候变化风险及 2 项主要气候变化机遇，并在现有管理能力和信息基础上，对其影响进行评估。公司持续开展气候变化风险与机遇的研究和跟踪，结合经营决策逐步完善相应的应对策略，提升气候韧性。

福莱特玻璃气候变化风险识别及应对策略

气候变化风险	具体描述	价值链影响	影响时间范围 ²	预期财务影响	应对策略	
物理风险	急性物理风险	随着极端天气事件（如暴雨、洪水、台风及高温等）发生频率和强度的增加，可能对公司生产基地、矿区及相关基础设施造成不利影响，导致设备受损、生产中断或作业效率下降。同时，极端天气亦可能影响原材料运输、产品出货及上下游物流环节的正常运行，从而对生产运营的连续性、供应链稳定性及客户交付能力带来挑战。	上游 中游 下游	短期	运营成本增加	<ul style="list-style-type: none"> 加强对极端天气事件的监测与预警，提前识别可能影响生产运营及供应链的风险。 制定并完善极端天气应急管理方案，在极端天气发生时及时调整生产和物流安排，降低对供应链运行的影响。 定期组织开展应急演练，提升生产基地和矿区在突发气候事件下的应对能力。
转型风险	政策和法律风险	各国正积极布局本土光伏产业和碳市场，可能会对中国光伏产品设置进口壁垒，如欧盟碳边境调节机制的适用行业可能拓展到玻璃行业，公司若不提前应对，可能面临高额的碳成本。	中游 下游	中长期	合规成本增加	<ul style="list-style-type: none"> 密切关注气候变化相关法律法规并遵守相关标准。 统计产品全生命周期碳排放量，并通过优化生产工艺、采用节能低碳技术等措施，降低产品碳足迹。
转型风险	市场风险	市场对光伏组件的产品碳足迹提出了越来越高的要求。由于光伏玻璃在组件中的关键作用及其生产过程中存在较高碳排放，如果公司的产品碳足迹过高，可能会导致公司在市场竞争中处于不利地位。	中游	短中长期	营业收入降低	

¹ 公司的价值链以光伏玻璃生产制造为核心，覆盖上游原材料采购与供应、中游玻璃生产，以及下游产品交付与销售等环节。

² 影响时间范围参考财政部《企业可持续披露准则——基本准则（试行）》和公司运营实际设定。短期，是指报告期间结束后 1 年以内（含 1 年）；中期，是指报告期间结束后 1 年至 5 年（含 5 年）；长期，是指报告期间结束后 5 年以上。



福莱特玻璃集团股份有限公司光伏玻璃产品碳足迹证书

安徽福莱特光伏玻璃有限公司光伏玻璃产品碳足迹证书

鉴于近年来极端天气事件发生频率和强度有所上升，公司持续在主要生产基地和关键设施完善防洪排水、设备防护及应急管理措施，降低气候物理风险对生产运营和资产安全的潜在影响，对此公司于 2025 年有相应的成本支出。基于目前已获取的信息判断，上述风险在当期未对公司资产状况、经营成本或现金流产生重大财务影响，且在现有管理措施下，预期于可预见期间内亦不会对公司财务状况和经营成果造成重大影响。

福莱特玻璃气候变化机遇识别及应对策略

气候变化机遇	具体描述	价值链影响	影响时间范围	预期财务影响	应对策略
市场机遇	在全球推进能源转型的背景下，光伏发电持续受到各国重视。尽管宏观经济环境仍面临一定压力、光伏市场竞争加剧，但在政策支持和能源转型需求推动下，2025 年全球光伏装机规模仍实现增长，中国、美国、欧洲等传统市场保持基本支撑，中东等新兴市场在电力需求增长和能源结构调整带动下逐步成为新的增长点，为光伏玻璃等关键材料带来发展机遇。	中游	短中长期	营业收入增加	<ul style="list-style-type: none"> 提高制造工艺水平，并推进投资建设新的生产线和生产基地。 继续加大研发投入，专注于开发更高性能、更高效的光伏玻璃产品。 推进绿色工厂建设、绿色产品认证，紧随国家和地方的绿色发展政策。
产品与服务机遇	随着下游客户对光伏组件性能、可靠性及使用寿命等要求不断提高，光伏玻璃在组件效率和整体表现中的作用愈发重要。具备高性能、高透光率的光伏玻璃产品，有助于提升下游产品竞争力，从而增强公司在客户价值链中的重要性，为产品升级和服务能力提升带来机遇。	下游	短中长期	营业收入增加	<ul style="list-style-type: none"> 积极关注中东等新兴市场的发展机遇，结合当地能源转型需求和光照资源优势，稳步推进市场布局与业务拓展。

公司以分布式光伏“自投自建自发自用”模式推进建设绿色工厂，福莱特玻璃及子公司安徽福莱特光伏玻璃有限公司已于 2023 年双双入选国家级绿色工厂名单。2024 年，子公司浙江嘉福玻璃有限公司入选嘉兴市级绿色工厂。公司按照绿色工厂管理要求，持续开展运行评估与规范化管理工作，2025 年 11 月，申报工作已完成并通过审核。



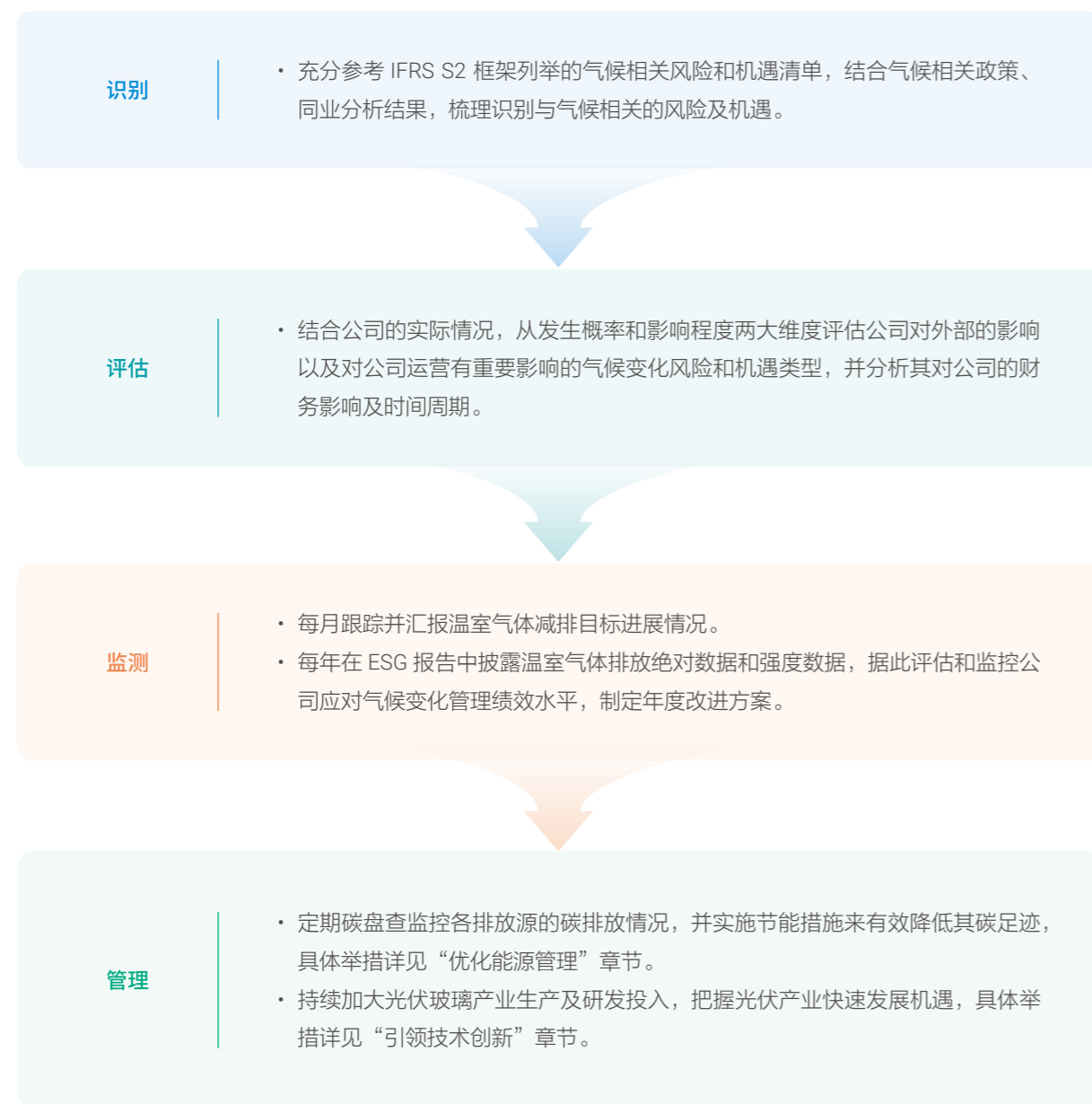
福莱特玻璃绿色产品认证证书



影响、风险和机遇管理

公司逐步将气候风险管理整合融入公司整体运营风险管理范畴，建立“识别—评估—监测—管理”的气候风险管理流程。公司定期开展气候相关风险与机遇的识别与分析，系统评估其对公司经营活动可能产生的影响范围及影响周期，并制定相应的管理策略，持续强化气候风险和机遇的管理水平。

福莱特玻璃气候变化风险和机遇管理流程



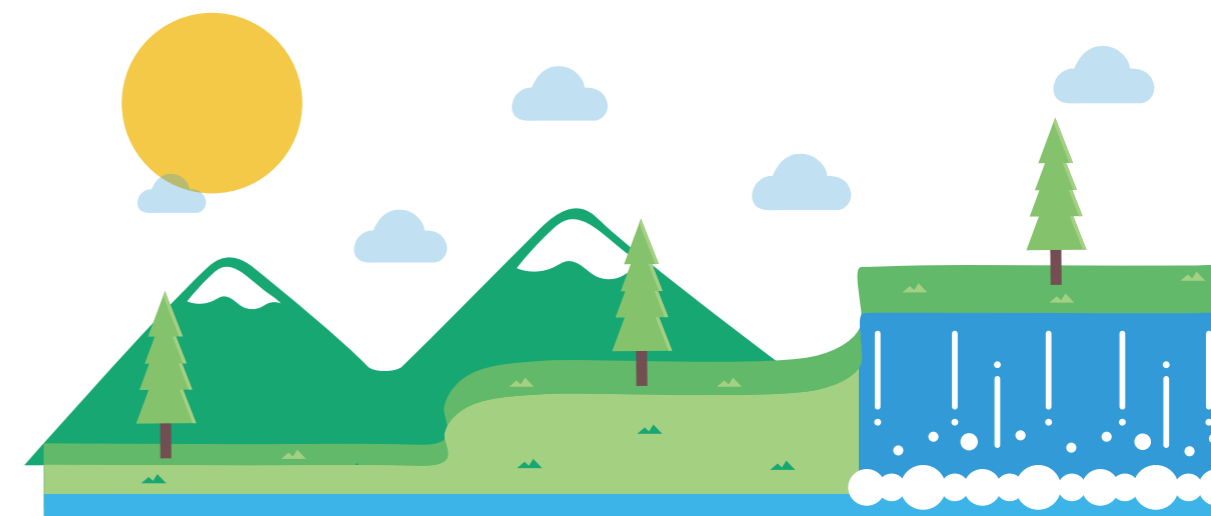
指标与目标

公司关注《巴黎协定》等国际气候变化协议所确立的全球应对气候变化方向及减排共识，在全公司范围内设定了明确的温室气体减排强度目标，旨在通过持续提升能源利用效率，实现长期、稳定的温室气体减排。同时，公司建立了完善的监测体系和定期评估改进机制，对相关目标的完成进展进行持续跟踪，并定期向董事会汇报目标的设定及执行情况，不断优化相关管理措施。

福莱特玻璃温室气体减排目标¹及达成情况

指标	单位	目标	达成情况	
			2025年	2022—2025年平均
单位营收温室气体排放量 (范围 1 和范围 2)	吨二氧化碳当量 / 万元	2025 年较 2021 年(2.92) 下降 10%	2.72	2.58 (较基准年下降 11.76%)

此外，公司正对易受气候相关风险影响及涉及气候相关机遇的资产或业务活动规模、相关资本运用安排，以及内部碳定价在经营决策中的适用性开展可行性研判与前期研究。相关工作仍处于评估阶段，尚未形成具备一致性和可比性的量化结果。公司将结合监管要求及自身实际，适时推进相关安排，现阶段说明及后续时间表详见索引表。



¹ 公司当前披露的温室气体排放目标以二氧化碳当量 (CO₂e) 计量，主要涵盖生产经营活动中产生的二氧化碳、甲烷、氧化亚氮等温室气体。

优化能源管理

福莱特玻璃在生产环节中主要使用的能源是天然气、燃料油、电力，其中天然气和燃料油主要用于窑炉燃烧环节，电力主要用于生产设备的运行环节；在石英矿开采环节中主要使用柴油等能源。

公司制定《资源能源管理办法》，持续通过能源使用提效和能源结构转型两大路径，深化全公司能源的合理利用、管理和控制。

福莱特玻璃 2025 年主要能源使用提效和转型措施及成效

<p>路径一</p>	<p>能源使用提效</p>	<ul style="list-style-type: none"> 加强设备维修保养、及时更新管理，减少设备非正常运行情况，提升设备运作效率，显著降低能源消耗。 采用余热发电技术将生产过程中多余的热能转换为电能，充分利用余热资源。 使用新能源货车，降低直接能源使用。
<p>路径二</p>	<p>能源结构转型</p>	<ul style="list-style-type: none"> 对厂区建筑进行屋顶分布式光伏改造，建设光伏电站项目，截至 2025 年年底装机容量为 334.38MW，折合年减少温室气体排放量约 16.5 万吨，节约标准煤约 3.50 万吨。
<p>指标与目标</p> <ul style="list-style-type: none"> 公司将“单位营收综合能源消耗量”作为能源管理监测指标，并设定能源管理的中期目标： <ul style="list-style-type: none"> 以 2021 年为基准，2025 年单位营收综合能源消耗量较基准年下降 10%。 公司针对本部及各子公司设定能源消耗总量控制目标，并定期对实际能耗情况开展考核，推动能源管理目标的落实与达成。 2025 年，公司单位营收综合能源消耗量为 10.48 兆瓦时 / 万元；基于 2022—2025 年平均数据测算的单位营收综合能源消耗量为 9.18 兆瓦时 / 万元，较 2021 年基准值（10.46 兆瓦时 / 万元）下降 12.24%。 		

引领技术创新

治理

福莱特玻璃以光伏玻璃作为产品研发方向的战略重点，持续推进相关核心技术与工艺的研发和应用，推动高质量、高透光率光伏玻璃产品的开发与生产。

公司高度重视研发体系建设，完善研发架构。公司董事会对此承担最终责任，并通过董事会战略发展委员会定期审议相关研发方向的议案，确保技术路线与公司长远目标一致。公司制定《研发项目管理制度》，设立研发中心，聚焦光伏玻璃等核心领域，全面推进公司的创新工作。

战略

自 2006 年进入光伏玻璃领域以来，公司持续深耕相关业务。2025 年，公司围绕中长期发展目标，审慎应对市场竞争压力，结合各主要市场及中东等新兴市场的发展趋势，持续发挥在资金、技术、管理及市场方面的积累优势，稳步推进产能与运营效率提升，巩固并提高在光伏玻璃行业的领先地位。

福莱特玻璃识别的重大研发创新风险和机遇及应对策略

主要风险与机遇类型	影响时间范围	预期财务影响	应对策略
光伏玻璃需求机遇	短中长期	营业收入增加	<ul style="list-style-type: none"> 将清洁技术创新置于发展战略核心：通过持续加大研发投入、自主开发新产品新技术、推进工艺优化及产学研合作，不断深化技术壁垒。 产品差异化升级：持续强化多元化与美观性产品研发能力，推出美学光伏玻璃产品，解决分布式屋顶项目中全黑光伏组件的玻璃色差问题，更好满足客户多样化需求。
市场竞争风险	中长期	营业收入降低	<ul style="list-style-type: none"> 能效提升与规模化发展：推进大型窑炉研发与应用，通过降低单位能耗、提升生产效率和规模效应。

影响、风险和机遇管理

公司高度关注行业动态、政策变动、技术趋势以及客户需求，敏锐捕捉光伏玻璃机遇、识别市场竞争风险，并通过财务分析等方式评估和监测机遇和风险对公司财务的影响。

公司持续健全企业研发模式建设，重点投入新产品与技术研发、低碳及循环工艺探索以及产学研合作。同时，公司持续完善研发项目立项与审批流程，确保研发方向契合客户需求和市场趋势。

福莱特玻璃 2025 年创新驱动重点举措

研发工作模式规范化

- 健全研发项目全生命周期的报告机制，覆盖立项、实施、中期、总结验收，同时加强对高风险研发项目的研发投入与风险管控。
- 建立完善研发项目监测与反馈机制，定期收集并分析项目数据，根据监测结果优化管理策略。
- 加强研发培训，围绕研发项目管理与实操开展了三次规模化、分层级、多维度培训，打造专业研发团队，加快研发成果转化。

新产品及技术研发

- 新产品研发：美学发电建筑一体化玻璃产品、2D 光子晶体多层增透镀膜玻璃、双层防眩美学高透镀膜玻璃。
- 新技术研发：第四代智能磨边技术、工业用水节能降耗关键技术、玻璃熔窑节能燃烧关键技术、光伏玻璃异常实施监控及检测技术、光伏玻璃高精度视觉检测关键技术研究等。

低碳及循环工艺探索

- 构建典型光伏玻璃工序能耗及碳排放基础数据库，建立碳足迹数学计算模型，并编制动态计算数字化平台，以此挖掘高碳排放环节的降碳潜力。
- 通过成分分析，研究废石灰、玻璃粉和落地料如何作为玻璃原料或玻璃砖材料使用，提升原料利用率，降低生产成本。
- 攻克工业用水节能降耗关键技术，通过循环水处理与工艺优化，显著降低水资源消耗与废水排放。
- 开发玻璃熔窑节能燃烧关键技术，通过优化燃料与空气的混合比及余热回收，有效提升熔窑的热效率，降低碳排放。

产学研合作研究

- 与浙江大学嘉兴研究院开展的“面向光伏玻璃高温窑炉的甲醇燃烧应用研究”“TCO 基片玻璃在线镀膜技术的研究”合作项目均已顺利完成，项目均形成落地方案，为绿色低碳生产提供可应用的技术支撑。

行业标准制定

- 《轻质物理强化玻璃（GB/T34328-2017）》
- 《太阳能用玻璃第 1 部分：超白压花玻璃（GB/T30984.1-2015）》
- 《太阳能光伏组件用减反射膜玻璃（JC/T2170-2013）》
- 《晶硅光伏组件盖板玻璃透光性能测试评价方法（GB/T37240-2018）》
- 《晶硅光伏组件用材料 第 3 部分：双玻光伏组件用压延玻璃弯曲强度、抗冲击性及表面应力技术规范（T/ZBH026-2023）》

指标与目标

公司聚焦光伏玻璃作为核心研发领域，确立“研发投入保持行业前列”的长期发展目标。为此，公司设定具体指标来跟踪和评估清洁技术创新研发成果。

福莱特玻璃 2025 年创新驱动指标表

指标	单位	2023年	2024年	2025年
研发投入金额	万元	59,675	60,479	43,068
研发投入金额占主营业务收入比例	%	2.77	3.24	2.78
研发人员占比	%	13.52	8.99	10.74
报告期内有效专利数量	件	213	241	284
报告期内申请的发明专利申请数量	件	—	24	35
报告期内获得的发明专利授权数量	件	—	13	7

2025 年，公司在技术创新及相关领域的工作获得了政府、行业组织及社会机构等多方的认可，部分相关荣誉情况如下所示。

福莱特玻璃 2025 年技术创新相关荣誉与认可




环境管理体系

福莱特玻璃是生产制造型企业，公司对环境的影响主要集中在价值链中的石英砂开采、生产、物流环节；办公运营环节，主要涉及天然气、柴油、电力、水资源等能源消耗，以及温室气体、废气、废水、固体废弃物等排放物。

公司严格遵守《中华人民共和国环境保护法》《中华人民共和国环境影响评价法》等相关法律法规，制定并实施环境管理方针。以《环境保护管理制度》为核心，公司系统编制形成覆盖所有生产基地的《环境保护管理制度文件汇编》，相关制度涵盖废水管理、废气管理及废弃物管理等重点领域，确保环境管理工作的有效推进和实施。2025 年，公司足额缴纳环境保护相关税费，未发生环境保护方面的重大违法违规事件。

公司建立完善的环境管理组织架构，在公司董事会的整体监督下，由环境管理领导小组、环境相关管理部门及环境专员共同构成。其中，环境管理领导小组由公司总裁牵头，各生产部、部门主要负责人参与组成，负责统筹领导公司各单位的环境管理工作并承担相应责任。集团管理部（EHS 管理部）作为环境管理的统筹部门，统一管理公司环境相关事务；各生产部门及子公司设置专职环境管理人员，负责生产部门及子公司日常环境管理工作。

福莱特玻璃环境管理方针

-  预防和控制污染，减少污染物的排放
-  遵守法律法规和其他要求，做到守法经营
-  持续改进公司的环境行为，为不断提高环境质量而努力

福莱特玻璃环境影响分析

价值链环节	环境因素输入	环境因素输出
石英岩矿开采环节	能源：外购电力（主要为生活用电）、柴油等 水资源：地下水、沉淀池、蓄水塘、桶装水	废气：爆破烟气、粉尘等 废水：淋溶水（含悬浮物等） 无害废弃物：生活垃圾 有害废弃物：废机油、废油桶等
生产环节	能源：外购电力、天然气、燃料油 水资源：市政供水 原材料：超白石英砂、纯碱、白云石、石灰石等	废气：SO ₂ 、NO _x 、颗粒物 废水：生产废水，主要污染控制指标包括化学需氧量（COD）、五日生化需氧量（BOD ₅ ）、氨氮（NH ₃ -N）、悬浮物（SS）、pH 值。 无害废弃物：粉尘、玻璃粉、一般污泥、废耐火材料、除尘灰渣、包装废物、生活垃圾 有害废弃物：废活性炭、废铅酸电池、含银 / 铜污泥、废机油、危险废包装物、失效催化剂

价值链环节	环境因素输入	环境因素输出
物流环节	能源：货运车辆消耗的柴油、电动车消耗的电力 包装材料	无害废弃物：包装废料
办公运营	能源：外购电力、自有车辆消耗的电力和汽油 水资源：市政供水	废水：生活污水 无害废弃物：生活垃圾

2025 年，公司持续深化并实施环境管理措施，通过环境监测、环保检查、环境审计、应急演练等方式，确保及时发现并解决环保问题，尽可能控制生产和运营活动对环境的影响。

福莱特玻璃环境管理机制

- 环保检查** >>
 - 制定《EHS 环保检查表》，每月查证集团所有生产基地环境管理的问题、隐患、有害危险因素和缺陷，识别不符合项，并汇总为月度《EHS 环保检查扣分明细表》。
 - 针对发现的不合规、不合法行为，及时处置并制定相应整改措施，限期消除或控制问题，同时需完成《EHS 环保检查及整改记录表》，闭环管理，持续改进。
- 环境监测** >>
 - 在工厂区域内部署先进的环境监测系统，实时监控排放物的类型和数量，评估对环境的潜在影响并适时采取有效控制措施。
- 环境审计** >>
 - 依托环境管理体系，定期对各生产基地开展环境影响相关的内部审核，并每年接受第三方机构就环境管理及合规情况开展的独立审计，以持续识别和改进生产运营过程中对环境产生的影响。
- 应急演练** >>
 - 编制包括灾害、安全、环保、群体、卫生等方面在内的环境突发事件应急预案，新增大气污染事件、危废污染事件等专项预案，形成系统、完善、可操作性强的预案体系。
 - 制定《环境应急物资及装备管理制度》《环境应急物资清单》，规范化管理应急物资，确保在需要时能够立即投入使用。
 - 每年至少组织两次综合演练，并参与由上级主管部门组织的各类应急演练。

福莱特玻璃及各子公司环境管理体系认证情况

公司重视环境管理体系的认证工作，截至 2025 年底，公司下属所有生产基地通过 ISO14001:2015 环境管理体系的认证，并已通过年度监督审核，覆盖率 100%。

名称	认证证书	认证有效期
福莱特玻璃集团股份有限公司	GB/T24001-2016/ISO14001:2015	2028.5.4
安徽福莱特光伏玻璃有限公司	GB/T24001-2016/ISO14001:2015	2027.8.9
浙江福莱特玻璃有限公司	GB/T24001-2016/ISO14001:2015	2028.4.13
浙江嘉福玻璃有限公司	GB/T24001-2016/ISO14001:2015	2026.6.28
福莱特（越南）有限公司	ISO14001:2015	2027.1.18

公司积极强化环保合规意识，通过将 6S 管理考核与环境绩效纳入各生产基地负责人的薪酬评估体系，确保管理层重视环保目标。同时，公司定期开展环保合规培训，以减少员工操作层面的环保风险，全面提升公司的环保管理水平，确保合规运营。

根据《企业环境信息依法披露管理办法》等相关要求，公司持续识别并管理纳入依法披露范围的主体，并依法履行环境信息披露义务。报告期内，公司及其主要子公司依法编制并披露环境信息依法披露报告，并通过指定平台对外公开。

福莱特玻璃环境信息依法披露情况

企业名称	披露年度	披露平台
福莱特玻璃集团股份有限公司	2025	浙江省生态环境厅 - 企业环境信息依法披露系统
浙江嘉福玻璃有限公司	2025	浙江省生态环境厅 - 企业环境信息依法披露系统
安徽福莱特光伏玻璃有限公司	2025	企业环境信息依法披露系统（安徽）

此外，作为公司价值链的重要组成部分，公司自有矿区在整体环境管理体系下，建立了贴合采矿业务特点的环境管理机制，将矿山开发与生态环境保护相结合，通过建立环境监测与信息管理平台、科学开展生态修复等方式，推进绿色矿山建设，保障矿区运营的合规性与可持续性。

水资源管理

福莱特玻璃生产环节和办公运营均涉及水资源消耗，主要涉及原料混合、玻璃清洗、设备冷却、日常用水等用途。公司的供水来源主要为市政供水、河水，在求取水源方面不存在困难，同时求取水过程中也不对环境造成重大影响。

公司高度重视用水管理工作，确立水资源管理理念，持续完善水资源管理制度建设。公司制定《节水管理制度》《计划用水管理制度》，建立以节水工作领导小组为核心，各职能部门、生产事业部协作的水资源管理体系，进一步强化水资源的可持续管理。

公司已于 2023 年成功申报为节水型企业，并在此基础上通过跟踪监测、循环用水、日常节水等举措，规范化、常态化开展水资源管理工作。2025 年，公司通过提高废水循环处理量和回用水在生产中的使用比例，进一步提升水资源利用效率。

福莱特玻璃水资源管理机制

跟踪监测

- 开展计量器具配备和用水器具管理情况普查。
- 制定用水定额，每月跟踪监测执行情况及成果。
- 针对各子公司设定取水预算化管理目标及排放限额，开展月度、季度、年度水耗统计数据报送和分析。

循环用水

- 推进中水回用，将处理后的生产废水、生活废水用作清洗水或绿化用水。
- 研究雨水回用技术，将雨水回收装置的采购纳入计划。

日常节水

- 卫生间设备全部更换为自动节水龙头、洁具等。
- 利用板报、展板、宣传栏等多种形式，积极开展节水宣导活动。
- 积极响应“全国节水宣传周”，普及节水减排知识，宣传先进经验。

公司设定明确的用水目标，并制定《2023-2025 年节水行动计划》，通过落实目标责任制积极推进各项节水措施，确保节水工作有效实施。

福莱特玻璃用水目标及达成情况

指标	单位	目标	达成情况	
			2025年	2022—2025年平均
单位营收耗水量	立方米 / 万元	2025 年较 2021 年（6.8） 下降 3%	6.71	6.12 （较基准年下降 9.98%）

排放与废弃物管理

治理

公司严格遵守《中华人民共和国水污染防治法》《中华人民共和国大气污染防治法》《中华人民共和国固体废物污染环境防治法》等相关法律法规及配套排放标准，持续强化排放与废弃物管理工作。同时，公司制定《废水排放管理制度》《废弃物管理程序》《工业固体废物污染环境防治责任制度》等内部管理制度，健全制度体系、完善操作流程，不断提升污染防治和废弃物规范化管理水平。

在总裁担任组长的环境管理领导小组指导下，公司由集团管理部（EHS 管理部）负责排放与废弃物的牵头管理工作，并通过精细化管理和严格落实各项措施，确保所有排放和废弃物处理完全合规。

战略

作为依法开展环境信息披露的企业，公司按照相关法律法规和监管要求，持续推进污染物排放与废弃物的规范化管理。

福莱特玻璃识别的排放与废弃物管理风险及管控策略

主要风险类型	影响时间范围	预期财务影响	管控策略
废水管理不当风险	短中长期	合规成本增加	<ul style="list-style-type: none"> 通过《环境保护管理制度文件汇编》严格规范三废管理机制。 围绕三废管理开展实时监测、月度检查，对发现的问题限期整改，持续改进。
废气管理不当风险			
废弃物管理不当风险			

影响、风险和机遇管理

公司建立了覆盖废水管理、废气管理及废弃物管理的全流程风险管控机制，通过在线监测设备对排放数据实施持续监控、定期开展内部环保检查及委托第三方机构进行检测等方式，及时识别生产环节中可能存在的排放异常风险。针对发现的隐患，公司制定相应整改措施并跟踪落实整改闭环，持续保障“三废”管理的合规性与有效性。

废水管理

公司的废水主要类别为生产废水和生活废水。公司建立完善的污水处理系统和污水监测机制，确保废水符合排放标准，严格管控废水排放对环境的影响。2025 年，公司未发生废水超标排放的事件。

福莱特玻璃废水排放遵守的排放标准和主要控制指标

遵守的排放标准	主要控制指标	废水处理	监测方法	2025年遵守情况
《污水综合排放标准》(GB8978-1996) 《工业企业废水氮、磷污染物间接排放限值》(DB33/887-2013)	<ul style="list-style-type: none"> pH 值 悬浮物 五日生化需氧量 氨氮 总磷 石油类 动植物油 	<ul style="list-style-type: none"> 收集池 沉淀池 无阀过滤 精密过滤 清水池 	<ul style="list-style-type: none"> 安装废水在线监控设备，对排放物实时监测。 每季度委托第三方有资质单位进行取样检测。 	<ul style="list-style-type: none"> 遵守

福莱特玻璃废水种类、产生环节及处置方法

废水种类	产生环节	处理方法
制软水废水	余热锅炉、冷却用水	<ul style="list-style-type: none"> 经厂区单独回用水系统处理后 75% 回用于生产环节，其余 25% 经污水系统处理后纳管排放。
制纯水废水	玻璃加工及银镜车间	
锅炉排污水	余热锅炉	
冷却排污水	玻璃窑炉、压延成形、发电机组等设备冷却	
银镜废水	镀银、镀铜、清洗、喷淋	
深加工废水	磨边清洗	
砂洗车间废水	原料处理	
生活污水	行政楼、宿舍、食堂日常运行	<ul style="list-style-type: none"> 经化粪池、隔油池处理后纳入污水管网排放。

福莱特玻璃 2025 年废水管理措施

- 提升废水回用与减排能力：**投资先进设备进行高盐水的脱盐和回用。该设备通过除盐控制回用水的电导率，降低高盐水回用对生产系统的额外负担，减少废水排放量。
- 推进废水排放预算化管理：**针对各子公司设定废水预算化管理目标及排放限额，并按月度收集数据，加强过程管理与监督。

废气管理

福莱特玻璃涉及的废气主要有玻璃原片生产过程中所产生的窑炉废气、投料过程中的粉尘废气、玻璃深加工过程中的酸雾废气、有机废气等。公司确保对自身产生的废气进行处理达标后排放，并定期出具年度监测报告，监测自身废气排放情况，持续采取措施减少自身的废气排放以减少对环境的影响。

2025 年，公司排放的废气中的各类污染物浓度均可达到《玻璃工业大气污染物排放标准》（GB26453—2022）中的标准限值，未发生废气超标排放事件。

福莱特玻璃废气排放标准及主要控制指标

排放标准	主要控制指标	监测方法	2025年遵守情况
《玻璃工业大气污染物排放标准》（GB26453—2022） 《浙江省大气污染防治实施计划》	<ul style="list-style-type: none"> 氮氧化物 二氧化硫 颗粒物 VOCs 	<ul style="list-style-type: none"> 安装废气在线监控设备，对排放物实时监测。 每月对颗粒物做第三方检测。 每季度对二氧化硫、氮氧化物、颗粒物做第三方比对检测。 定期对燃料油中的硫浓度进行第三方检测。 	<ul style="list-style-type: none"> 遵守

福莱特玻璃废气种类、产生环节及处理方法

废气种类	产生环节	处理方法
粉尘废气	原料储存、输送、混合、装卸	布袋除尘后高空排放。
玻璃窑炉烟气	燃料燃烧	除尘硝陶滤管一体化处置。
压延镀膜废气	压延镀膜工序	高温燃烧处理后的废气最后经高玻璃窑炉烟囱排放。
银镜线废气	银镜淋漆、银镜烘烤、镀银工序	高温燃烧处理后经玻璃窑炉烟囱排放。
浮法线废气	在线镀膜工序	经“焚烧处理 + 喷 NaHCO ₃ 粉中和处理 + 布袋除尘器”处理后通过高排气筒排放。

福莱特玻璃 2025 废气管理措施

- **提升废气处理效率：**对熔窑脱硫、脱硝、除尘采用先进的尘硝硫一体化处理设施，提高处理效率；将 VOCs 废气全部接入熔窑进行燃烧处理，处理效率达到 99% 以上。
- **推进废气排放预算化管理：**针对各子公司设定废气预算化管理目标及排放限额，并按月度收集数据，加强过程管理与监督。

废弃物管理

福莱特玻璃在日常办公运营中会产生纸张、塑料、金属和办公垃圾等无害废弃物；在生产环节会产生废油墨、电镀废物等有害废弃物，在石英岩开采环节会产生废机油、废油桶等有害废弃物。

公司将减少或消除废弃物视作发展循环经济的重要基础，成立“无废工厂”建设小组，推进废弃物处理的减量化、资源化、无害化。2025 年，公司未发生违规处置废弃物的事件。

福莱特玻璃废弃物主要类型、产生环节及处理方式

废弃物范畴	废弃物种类	产生环节	处理方式
无害废弃物	粉尘、玻璃粉	磨边工序	收集后回用生产。
	一般污泥	废水回用	干化后交由建材单位回收制砖。
	废耐火材料	冷修	定期委托有资质的处置单位进行处置。
	除尘灰渣	烟气除尘	
	包装废物	原料使用	定期委托环卫部门统一清运处理。
生活垃圾	办公、职工生活		
有害废弃物	废活性炭	油漆废气治理	收集后定期委托有资质的危险废物处置单位进行处置。
	废铅酸电池	叉车	
	含银、铜污泥	银镜废水预处理	
	废机油	设备维护	
	危险废包装物	原料使用	
	失效催化剂	脱硝过程	
	含油污泥	智能装备使用	
废机油、废油桶、润滑油	石英岩矿开采过程机械保养		

福莱特玻璃 2025 年废弃物管理措施

- **推进生产废弃物资源化利用：**综合利用生产过程中产生的玻璃粉、脱硫粉等副产物，将其回用于生产环节，并通过工艺优化提高资源利用率。
- **从源头减少废弃物产生：**研发激光切割工艺替代传统玻璃裁切方式，减少甚至避免玻璃粉产生，实现生产过程的源头减量。
- **优化包装方式，减少一次性包装物：**原料采用集装箱散装运输，镀膜液、油漆等原辅料使用可循环吨桶替代一次性塑料桶、铁桶，玻璃托盘采用可回收周转钢制托盘，减少一次性不可回收包装材料的使用。
- **推动办公与运营环节减废：**提高电子办公系统的应用范围，推进无纸化办公，减少办公用纸等一般废弃物的产生。

指标与目标

公司制定了明确的“三废”管理总体目标，并将相关目标分解落实至各子公司，对各子公司设置相应的预算化管理目标和管控要求。同时，公司依托较为完善的环境监测系统，对排放情况实施持续监测。

福莱特玻璃三废管理目标及 2025 年达成情况

废水管理目标	监测指标	单位	2025年	2025年目标达成情况
废水排放量低于政府允许审批量	工业废水排放量	立方米	5,348,964	已达成

废气管理目标	监测指标	单位	2025年	2025年目标达成情况
排放量低于政府允许审批量，排放浓度低于国家的排放限值	废气排放总量	立方米	28,632,536,227	已达成

废弃物管理目标	监测指标	单位	2025年	2022—2025年平均
持续采取减量化措施，将有害废弃物及无害废弃物的产生量控制在较低水平	无害废弃物产生密度	千克 / 万元营收	31.97	19.46
	有害废弃物产生密度	千克 / 万元营收	0.19	0.18



生态系统和生物多样性保护

公司生产基地位于工业园区，不涉及生态敏感区，生产经营活动对生态系统和生物多样性的影响较小。对于石英矿开采业务，公司各矿区的环境影响评估结果均显示矿区建设对生态系统的影响相对有限，且公司在矿区服务期满后进行全面的生态恢复。

公司各矿区制定《矿山地质环境保护与土地复垦方案》，建立了完善的责任机制，将治理和复垦工作与生产建设活动统一部署、统筹实施，重点推进矿山地质灾害治理、地质环境监测和矿区土地复垦，确保及时完成地质环境的生态恢复，保障矿区的可持续发展。

福莱特玻璃矿区生态系统治理与修复机制及 2025 年阶段性成果

领域	治理与修复机制	主要成果
矿山地质灾害治理	<ul style="list-style-type: none"> 对已开采边坡进行清理和加固，重点防范滚石、滑坡等风险。 在采场边坡修建排水沟并设置排水工程，防止雨水积聚引发滑坡。 在采场周边设置明显警示标识，提醒行人和作业人员注意安全。 	<ul style="list-style-type: none"> 大华矿区完成矿区北侧重点边坡综合治理，截至 2025 年底累计治理面积约 8,000 平方米。 三力矿区东北部、东部、东南部重点边坡完成恢复治理，截至 2025 年底，累计治理面积约 13,773 平方米。
矿山地质环境监测	<ul style="list-style-type: none"> 通过全面巡查和重点监测相结合的方式，定期检查矿区坡体崩塌与滑坡风险。 建立长期监测机制，持续跟踪地表高程和坡度变化，矿山闭坑后同步开展环境监测。 	<ul style="list-style-type: none"> 三力矿山设置 6 处边坡位移监测点，并同步修建排水沟约 800 米。 大华修建排水沟约 800 米。 13 号矿修建排水沟约 2,200 米。
矿区土地复垦	<ul style="list-style-type: none"> 对采场及边坡实施复垦绿化，因地制宜恢复为林地、草地等。 对临时堆土场和办公区域进行复垦整治。 	<ul style="list-style-type: none"> 三力矿山完成重点台阶边坡复绿，复绿面积约 13,773 平方米。 大华矿山完成矿区北侧重点边坡综合治理，复绿面积约 12 亩。

截至 2025 年底，公司已完成 32.66 亩矿区土地修复，所有已完成修复的土地实现了 100% 的生态覆盖率。

02 社会篇



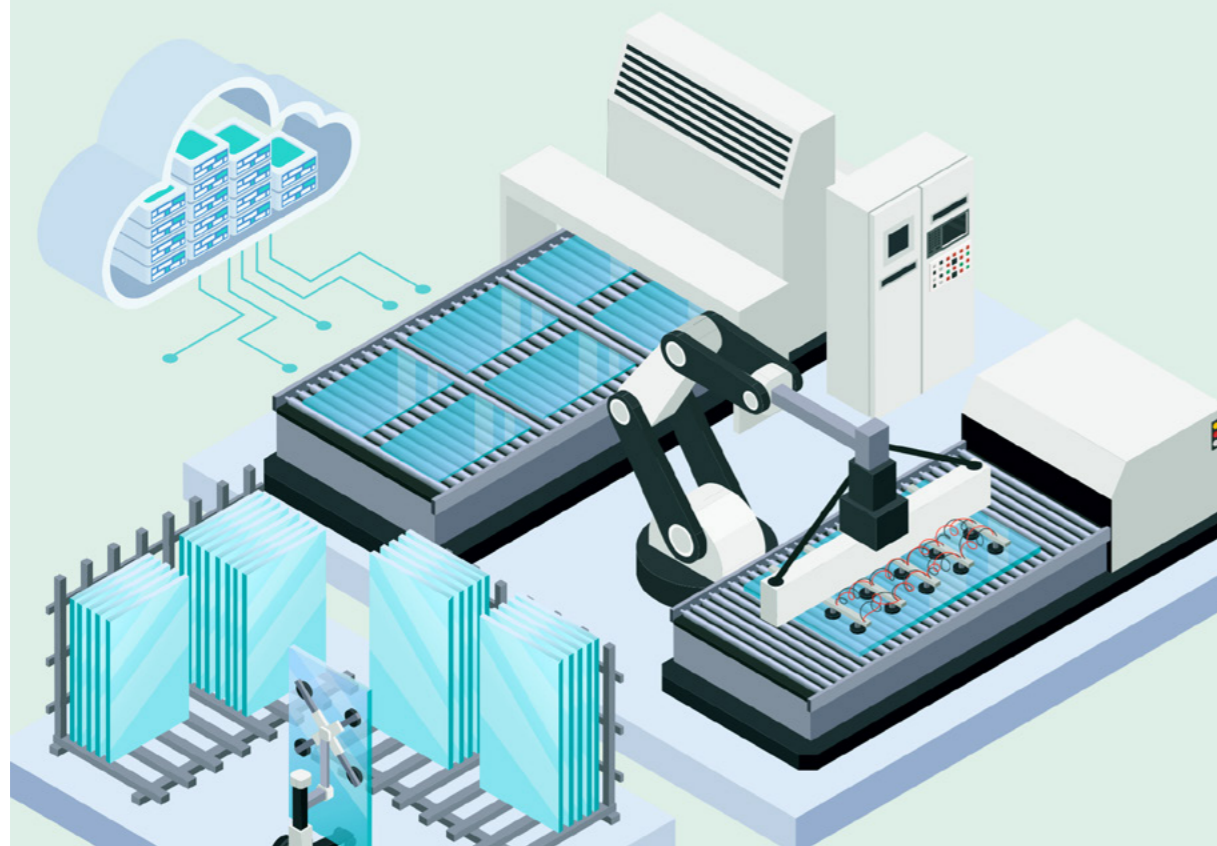
品质为基， 责任为翼



公司坚持以质量为企业发展的根本，通过持续改进和体系化管理，提升客户满意度，并加强供应链协同与管控，持续向客户提供高质量产品。

本章回应的议题

- 产品质量管理
- 客户服务
- 信息安全与隐私保护
- 供应链安全
- 供应链环境与社会风险管理



产品质量管理¹

治理

公司严格遵守与产品质量相关的法律法规及行业标准，包括《中华人民共和国产品质量法》《中华人民共和国标准化法》《中华人民共和国进出口商品检验法》《建筑用太阳能光伏夹层玻璃 GB 29551-2023》等相关规定，确保产品质量管理活动依法合规开展。

2025 年，公司结合业务发展及监管要求，更新《综合管理手册》《光伏玻璃内控标准》，进一步明确光伏玻璃产品在关键质量指标、检验要求及判定标准等方面的内部控制要求。同时，公司依据《辅料进料检验规范》等制度，对原辅材料实施严格质量管控，从源头保障产品质量稳定。

公司已建立覆盖公司及各业务板块的质量管理组织架构。在董事会监督及 ESG 管委会统筹协调下，由集团品管部统一负责质量管理体系的规划、运行与监督，并协同事业部品管部及销售部，推进各生产基地和业务单元的质量管理工作。

战略

公司围绕产品质量管理全过程开展风险识别与评估，建立《风险和机遇评估分析表》，对相关风险与机遇进行系统分析，并提前制定相应的应对与管理措施。

福莱特玻璃识别的主要产品质量管理相关风险及应对策略

主要风险类型	影响时间范围	预期财务影响	应对策略
对产品适用的法律法规变更造成的风险	中长期	运营成本增加	
设备、工装夹具、刀具对产品质量造成的风险	短中长期	运营成本增加	<ul style="list-style-type: none"> • 完善各类质量内控标准。 • 严格遵守质量检验流程。 • 加强技术监督。 • 加强质量相关培训宣贯。
产品售后发现的质量风险	短中长期	运营成本增加	
产品设计开发阶段的设计失效风险	中长期	运营成本增加	

影响、风险和机遇管理

公司依据《风险和机遇控制程序》，结合产品设计、生产制造、检验交付等关键环节，对产品质量相关的风险与机遇进行系统识别与评估，建立完善的质量风险管理流程。公司从风险严重度和发生频率两个维度对风险进行评估，形成风险系数，并据此制定和实施相应的应对措施。

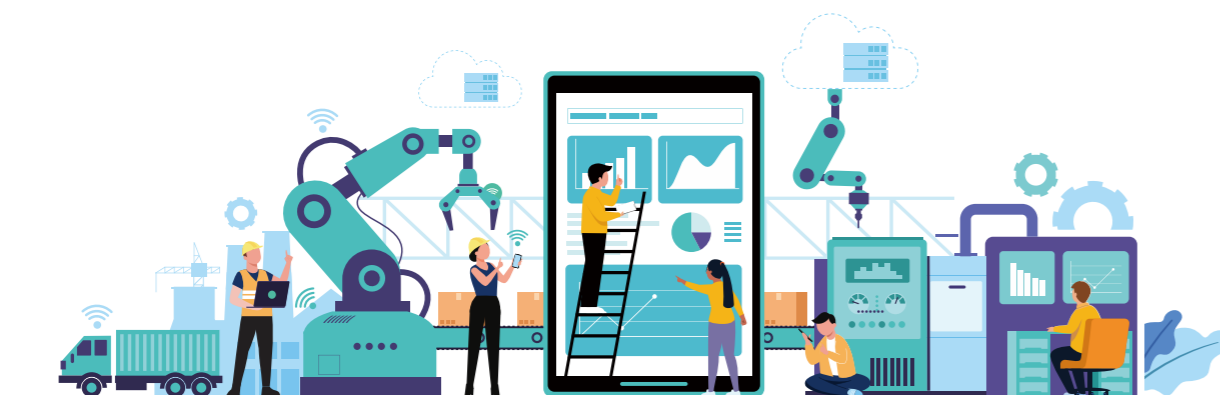
福莱特玻璃质量风险和机遇控制流程



在生产过程中，公司依据《事态升级程序》等管理机制，对发现的质量异常实行分类管理和分级处置。相关部门按流程及时开展原因分析，并实施纠正与改进措施。在必要时启动升级管理程序，以控制风险并防止问题扩大。

针对已交付或可能影响客户的不合格情形，公司依据《不合格品召回流程》组织开展召回与处置工作，明确责任分工与处置要求，降低质量问题对客户及公司经营的潜在影响。

福莱特玻璃不合格品召回流程



福莱特玻璃产品质量管理措施

质量管理体系与认证

- 公司下属工厂全部维持 GB/T 19001-2016 / ISO 9001:2015 质量管理体系认证，确保质量管理体系符合相关标准要求。
- 按期完成 3C 产品认证、绿色产品认证、光伏玻璃 SPF 产品认证、美国安全玻璃协会（Safety Glazing Certification Council, SGCC）认证、美国中空玻璃协会（The Insulating Glass Certification Council, IGCC）等产品性能与应用安全相关认证更新。

内控标准与技术监督

- 完善并执行光伏玻璃内控质量标准，将质量控制要求落实至生产全过程。
- 对原材料及辅料实施严格的进料检验和过程监控。
- 通过设备管理、工艺控制及检验频次管理，加强关键质量控制点的日常管控。
- 围绕成品率、制程批量事故、客户投诉率、客户退货情况、8D 报告规范性及体系运行规范性等六个维度，对各生产单位质量状况开展综合评价。
- 定期开展质量数据统计与分析，识别内部质量风险，并制定相应的纠正和预防措施。

质量问题改进与闭环管理

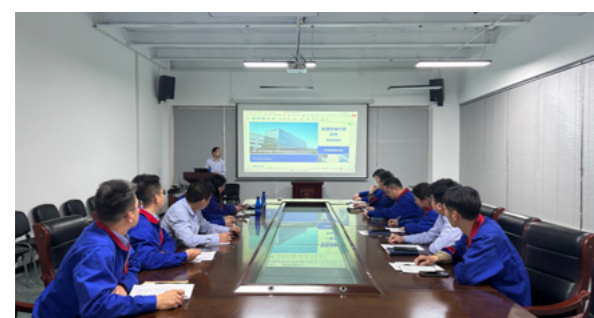
- 建立质量问题跟踪与改进机制，通过每周质量状况分析及每月 8D 改善跟踪，推动质量问题整改落实。

质量意识与能力建设

- 定期组织质量管理相关专项培训，覆盖质量管理体系运行、质量工具应用及体系文件与流程宣贯等内容。

福莱特玻璃及各子公司质量管理体系认证情况

名称	认证证书	认证有效期
福莱特玻璃集团股份有限公司	GB/T 19001-2016/ISO 9001: 2015	2028.5.4
安徽福莱特光伏玻璃有限公司	GB/T 19001-2016/ISO 9001: 2015	2027.8.9
浙江福莱特玻璃有限公司	GB/T 19001-2016/ISO 9001: 2015	2028.4.13
浙江嘉福玻璃有限公司	GB/T 19001-2016/ISO 9001: 2015	2027.7.29
福莱特(越南)有限公司	ISO 9001: 2015	2027.1.18



《综合管理手册》更新宣贯



质量检测七大工具培训

指标与目标

为加强产品质量管理绩效监测，公司围绕关键质量风险设定管理指标和年度目标，并对目标完成情况进行持续跟踪与评估。

福莱特玻璃产品质量管理相关指标与目标及 2025 年达成情况

管理指标	单位	目标	2025年
重大质量安全事故发生次数	件	0	0

客户服务

公司重视与客户的沟通与合作，2025 年完善多项内部管理制度，对客户沟通、投诉处理与改进等工作提出明确要求，为客户服务工作的有序开展提供制度保障。

公司已建立覆盖销售、客服及质量改进管理的客户服务管理体系，明确各环节职责分工，并形成了从客户对接、需求受理、质量追溯、原因分析到整改闭环的协同运作机制。

福莱特玻璃客户服务管理体系

客户对接与受理

- 与客户日常沟通，受理客户投诉及退换货申请。
- 收集并反馈完整的客诉信息，协调物流及相关处置安排。

客户需求统筹与流程管理

- 持续完善客户反馈处理流程，统筹投诉信息的传递、跟踪与关闭。
- 组织重大投诉专项分析，开展原因分析与改善成效评估，推动整改方案制定与落实，并按要求形成整改与处置报告。
- 监督退换货及报废品处置流程的规范执行。

数据分析与持续改进

- 定期汇总客户投诉及质量评分数据，识别重点关注问题，向相关部门反馈分析结果，引导持续优化产品质量与客户服务。

此外，公司依据《顾客满意度和测量控制程序》，建立客户满意度的定期监视与测量机制，对客户服务和质量管理相关表现进行系统评估，并用于验证质量管理体系运行的有效性及识别持续改进机会。公司通过定期开展客户满意度调查，系统收集客户对产品及服务的评价和意见，并将相关结果纳入后续管理改进工作。

福莱特玻璃客户满意度管理流程

发放《顾客满意度调查表》，覆盖产品质量、价格、交期、售后服务及配合度等方面。

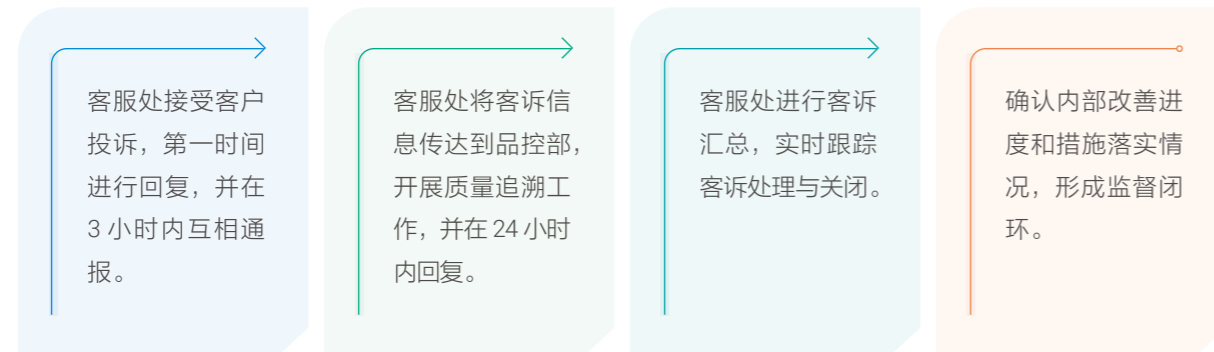
汇总与分析调查结果，并与公司既定目标进行对比，重点关注客户评价较低的项目。

针对识别出的问题，制定相应的纠正或预防措施，并按照《纠正和预防措施控制程序》推进实施。

形成《客户满意度调查报告》。

同时，公司建立标准化的客户投诉处理流程，对客户提出的质量问题及服务诉求进行统一受理和跟踪管理。

福莱特玻璃客诉标准处理流程



2025 年，公司通过定期客户走访、参加行业协会等多种形式加强与客户及行业相关方的沟通与交流，持续关注客户服务管理成效和客户满意度表现，不断提升产品质量与服务水平，稳步扩大销售半径，为更多客户提供高质量的产品和优质的服务。



信息安全与隐私保护

公司严格遵守《中华人民共和国网络安全法》《中华人民共和国数据安全法》《中华人民共和国个人信息保护法》等法律法规要求，制定《信息安全管理制度》《网络权限管理制度》等内部管理制度，持续提升信息安全与隐私保护的合规管理水平，确保信息处理活动依法合规开展。

2025 年，公司持续加强信息安全与隐私保护管理，对涉及商业秘密的关键岗位实施重点防控，强化信息泄露风险防范。同时，公司充分尊重客户隐私，采取相应管理和技术措施保障客户合法权益。2025 年，公司未发生数据安全事件及客户隐私泄露事件。

福莱特玻璃信息安全与隐私保护主要措施

技术防护与权限控制

- 由技术部门对涉及研发、品质管理、财务等关键岗位人员的手机和计算机实施加密管理，并设置文件转发加密程序，降低信息泄露风险。

终端与通信管理

- 禁止在内部计算机上安装私人通讯工具，仅允许使用企业微信开展工作沟通，统一信息传输渠道。

物理安全管理

- 对车间机密设备、公司档案室及研发中心等重点区域设置严格的门禁管理措施，无关人员进入需履行审批程序，并由专人陪同。

商业秘密与数据保护

- 对于合作过程中涉及的相关信息，按照内部管理要求实施分级管控，防范信息泄露和不当使用风险。

供应链管理

公司将供应链安全与供应链环境及社会风险管理视为保障生产经营稳定、应对关键原材料波动和推动可持续发展的重要方向。2025 年，公司依据采购物料对产品实现或最终产品质量影响程度，将供应商分为重要供应商、一般供应商及大宗设备供应商三类。

福莱特玻璃供应商分类

重要供应商	原料、燃料等供应商。
一般供应商	氨水、干燥剂、包装材料、劳保、办公生活用品等供应商。
大宗设备供应商	耐火材料、钢化炉、磨边机、退火窑等批量供货的设备供应商。

治理

公司围绕供应商准入、质量控制、原材料管理及可持续发展要求，建立并执行《供应商管理办法》《供应商行为准则》《原材料指标控制规定》等多项内部制度。同时，公司设立采购中心，作为供应链管理的责任部门，在董事会监督及 ESG 管委会统筹协调下，负责供应链管理工作具体落实。

战略

公司结合自身业务特点开展供应链风险识别。鉴于对纯碱、石英砂等关键原材料存在较高依赖性，公司重点识别了供应链断供、原材料价格波动及供应商质量等相关风险。

同时，结合供应链上下游管理实际，公司进一步关注供应商在环境管理、劳工用工及商业道德等方面可能带来的合规与运营风险。针对上述风险，公司从增强关键原材料保障能力、优化采购与物流统筹、完善供应商管理及强化合规要求等方面明确总体应对方向，持续提升供应链的安全性、稳定性与可持续性。

福莱特玻璃识别的主要供应链管理风险及应对策略

风险类型	风险事件	影响时间范围	预期财务影响	应对策略
供应链安全风险	供应链断供	中长期	运营成本增加	<ul style="list-style-type: none"> 收购矿山及加工厂，向上游价值链延伸，增强对关键原材料的资源保障能力。 建设“海河联运”体系，加强对原材料供应和成品物流环节的统筹管理。
	关键原材料价格上升	短中长期	运营成本增加	<ul style="list-style-type: none"> 持续关注原材料市场走势，适时购买期货产品。 优化采购策略，降低价格波动影响。

风险类型	风险事件	影响时间范围	预期财务影响	应对策略
供应链环境及社会风险	供应商环境负面事件	中长期	运营成本增加	<ul style="list-style-type: none"> 对供应商提出环境与社会责任要求。 建立供应商可持续审查与退出机制。
	供应商劳工事件	中长期	运营成本增加	<ul style="list-style-type: none"> 要求供应商遵守劳工相关法律法规和管理要求。
	供应商质量以次充好	中长期	运营成本增加	<ul style="list-style-type: none"> 完善供应商质量管理机制，强化供应商质量监督。
	供应商贪污腐败事件	中长期	运营成本增加	<ul style="list-style-type: none"> 在采购环节强化廉洁、合规与商业道德要求。

影响、风险和机遇管理

供应链安全

2025 年，公司重点围绕关键原材料供应稳定性、价格波动和物流保障等方面，持续强化供应链安全管理，降低供应链中断及成本波动对经营可能产生的不利影响。

福莱特玻璃供应链安全主要措施

<h4>关键原材料供应保障</h4> <ul style="list-style-type: none"> 通过自有矿山获取石英矿资源储备，增强关键原材料自主保障能力，2025 年，自有矿山共生产矿石 611.18 万吨。 2025 年，完成对石英砂初加工及酸洗工厂的收购，通过减少中间环节，保障生产计划的顺畅执行，并降低采购成本。
<h4>原材料价格波动</h4> <ul style="list-style-type: none"> 持续关注并分析关键原材料市场价格走势。 在保障安全合规的前提下，设置纯碱期货采购机制。
<h4>物流与运输稳定性</h4> <ul style="list-style-type: none"> 探索原材料海河联运，推进码头自建和改造工作。 2025 年，嘉兴、安徽散改集码头改造工作已阶段性完成，实现原材料与玻璃成品更高效、低成本地运输。

供应链环境及社会风险管理

公司持续强化对供应商环境、劳工和商业道德相关风险的管理，将可持续发展要求纳入供应商准入与管理体系，推动上游的合规经营和规范运作。

福莱特玻璃供应链环境及社会风险管理主要措施

供应商准入与行为规范

- 依据《供应商行为准则》，对全体供应商的环境管理、劳工管理和商业道德提出明确要求。
- 在采购合同中增加廉洁条款，并推动供应商签订《廉政自律合同》。
- 与供应商签订《相关方环保安全协议》，要求供应商采用环境友好原则选择包装物并安排物流。

原材料质量管理

- 依据相关内部制度，对原材料与原燃料入库、验收、检验、贮存和使用实施全过程管理。
- 开展供应商质量过程与产品审核。
- 与供应商签订技术协议，明确质量与技术要求。

持续审核与评估

- 对全体供应商开展定期问卷调查。
- 定期组织现场实地审核，对不符合要求的供应商实施整改或退出管理。
- 对于合规要求较高的采购事项，要求相关供应商提供环保、放射性检测及 SGS 认证等相关检测报告。

公司亦致力避免供应链中对冲突矿产的使用。就常见的冲突矿产相关金属而言，公司在现有主要业务光伏玻璃中不涉及锡、钽、钨、金等其他冲突矿产相关金属，其他业务中仅涉及生产过程中少量锡的使用，且公司所使用的锡主要来源于中国云南省，未涉及受冲突矿产问题影响的高风险区域。公司业务活动未涉及冲突矿产相关风险。未来，公司将持续关注冲突矿产相关的法律法规、监管要求及客户关切，深化推动负责任采购的落实。

指标与目标

公司围绕供应链安全及环境与社会风险管理，设立相应管理指标与目标，指标涵盖供应商准入与评审、环境与社会责任履行以及廉洁合规管理等方面。

福莱特玻璃供应链管理相关指标与目标及 2025 年达成情况

管理指标	单位	目标	2025年
供应商评审合格率	%	100	100
通过环境、劳工、道德等方面评估的供应商比例	%	100	100
《廉政自律合同》签订率	%	100	100
《供应商行为准则》签订率	%	100	100



安全生产

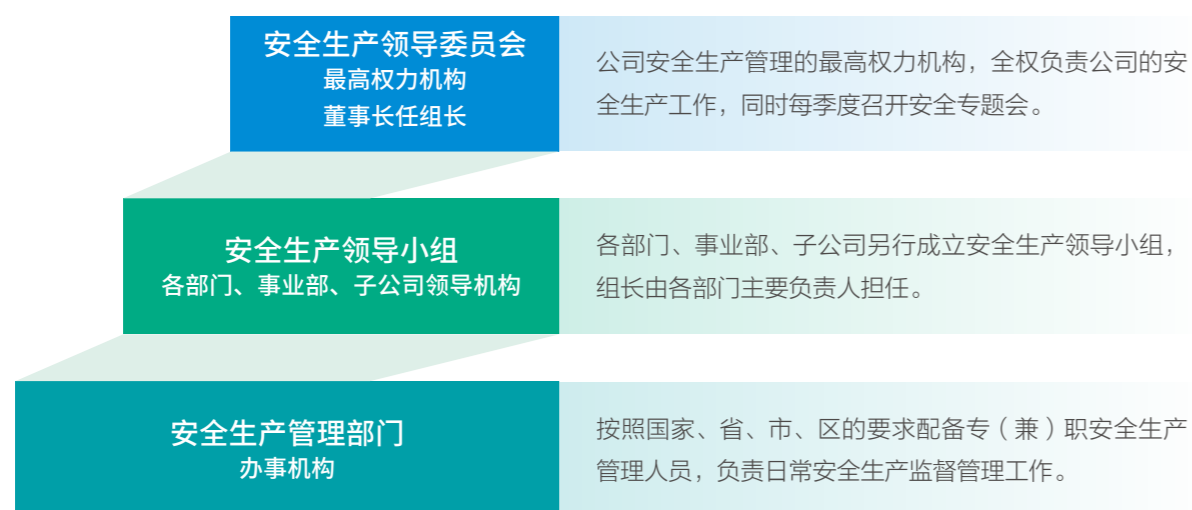
治理

公司严格遵守《中华人民共和国安全生产法》《安全生产许可证条例》《中华人民共和国职业病防治法》《中华人民共和国传染病防治法》等相关法律法规，依法开展安全生产管理工作。

公司贯彻“安全第一、预防为主、综合治理”的安全生产方针，制定并持续执行《安全生产管理制度汇编》等内部制度，构建覆盖安全生产责任落实、风险管控、隐患治理、教育培训及应急管理各环节的制度体系，为安全生产工作提供制度保障。

公司建立自上而下的安全生产管理架构，分层落实安全生产管理要求，推动各项制度在各单位、各环节有效执行。

福莱特安全生产治理架构



战略

公司业务涉及光伏玻璃、浮法玻璃等生产活动，以及石英矿区开采作业，生产过程存在高处作业、切割搬运、设备运行等安全风险，同时存在噪声、粉尘等职业健康危害因素。

为提升安全生产相关风险管控能力，公司持续对危险性较大的区域与作业活动开展风险识别与评价，形成风险识别清单及危险源辨识与风险评价文件，并据此制定针对性的管控策略，降低事故发生概率，以减少其对于运营成本增加、营业收入降低的负面影响。

福莱特玻璃识别的主要安全生产风险及应对策略

风险类型	影响时间范围	预期财务影响	应对策略
玻璃生产及矿区开采中发生安全事故的风险	短中长期	运营成本增加 营业收入降低	<ul style="list-style-type: none"> 工程控制：定期检修，保障设备设施安全。 安全管理：安全生产管理制度化、常态化，并定期进行现场检查。 培训教育：定期对员工进行设备安全使用培训，开展安全生产月活动，提高员工安全意识。 个体防护：根据工作工种要求配备和使用个人防护用品。 应急处置：制定应急预案，提前做好应急准备。
职业病风险	短中长期	运营成本增加 营业收入降低	<ul style="list-style-type: none"> 将职业健康管理纳入安全生产整体管理框架，持续识别和评估职业健康风险。 改善作业条件与设施，并为员工配备防护用具。 定期开展职业健康体检。

影响、风险和机遇管理

公司建立并实施安全风险分级管控和隐患排查治理双重预防体系。公司按照生产工艺流程和作业活动，对风险单元进行划分，系统识别各类安全风险，并采用风险分级（LEC）评价法¹对风险发生可能性、暴露频次和后果严重性进行评估，确定风险等级。

针对识别出的安全风险，公司分别从技术措施、制度要求和应急处置等方面制定对应的管控措施。对未落实或落实不到位的管控措施，按照隐患管理要求纳入整改清单，明确整改责任人和完成时限，形成闭环管理。

福莱特玻璃双重预防体系工作流程



¹ LEC 评价法为一种半定量的安全评价方法，该方法通过 L（Likelihood，事故发生的可能性）、E（Exposure，人员暴露于危险环境中的频繁程度）和 C（Consequence，一旦发生事故可能造成的后果）三项因素指标值的乘积来评价操作人员伤亡风险的大小。

2025 年，公司以第 24 个“安全生产月”为契机，围绕“人人讲安全、个个会应急——查找身边安全隐患”主题，系统开展安全生产宣传教育活动。通过播放安全生产专题宣传片等多种形式，加强安全警示与风险防范宣贯，累计播放宣传片 27 次，覆盖员工 3,460 人次。



安全生产月活动

同时，公司按照年度安全工作部署，结合生产经营及矿区作业实际风险，组织开展多轮应急演练。针对叉车事故、有限空间作业、消防灭火及紧急疏散等重点风险情景，设置演练科目，模拟突发情况开展应急处置训练，不断提升员工应急避险意识和现场处置能力。2025 年，公司累计开展应急演练 63 场，覆盖员工 2,130 人次。

针对矿区开采作业特点，公司在矿区建立覆盖全流程的安全生产“六项”机制，涵盖风险查找、研判、预警、防范、处置与责任，以此对矿区安全风险进行持续监测和动态管控。2025 年，公司围绕矿区开采作业的安全生产风险，开展风险识别与隐患治理、工程与设备安全控制、作业过程与工艺安全管理、人员防护与安全能力建设等多项矿区安全生产管理行动。

此外，公司定期委托第三方专业机构开展职业病危害现状评价及职业病检测工作，并采取针对性管理措施。2025 年，公司所识别的主要职业病危害因素包括高温、噪声、粉尘等。2025 年，公司职业病相关体检覆盖率为 100%，且未发生职业病¹ 病例。

福莱特玻璃职业病防范主要措施

配备职业病防护工具	<ul style="list-style-type: none"> 依据职业病危害因素识别结果和防治要求，为涉及职业病风险岗位的操作员工配发防尘口罩（KN95）、耳塞等个人防护用品。 通过现场管理和制度要求督促规范个人防护用品的佩戴与使用。
推进作业环境与设施改造	<ul style="list-style-type: none"> 针对车间内噪声岗位实施技术改进措施，通过设备优化和工艺调整，降低噪声水平，减少噪声对员工健康的不良影响。
员工全阶段健康体检	<ul style="list-style-type: none"> 按照职业健康管理要求，对员工实施分阶段体检管理。 上岗前开展职业禁忌证筛查。 在岗期间对接触职业病危害因素的员工开展定期体检。 离岗时组织专项体检，评估员工停止接触职业病危害因素时的健康状况。

¹ 此处纳入统计的职业病包括国际劳工组织《职业病清单》及国家卫健委《职业病分类和目录》中所列职业病。

福莱特玻璃及各子公司职业健康管理体系认证情况

名称	认证证书	认证有效期
福莱特玻璃集团股份有限公司	GB/T 45001-2020/ISO 45001: 2018	2027.8.9
安徽福莱特光伏玻璃有限公司	GB/T 45001-2020/ISO 45001: 2018	2026.9.3
浙江嘉福玻璃有限公司	GB/T 45001-2020/ISO 45001: 2018	2026.6.28
福莱特(越南)有限公司	ISO 45001: 2018	2028.1.27



指标与目标

公司依据年度生产经营计划制定 2025 年安全生产目标，并对目标实施情况进行持续监测和动态管理。2025 年，相关安全生产目标已按计划落实并顺利完成，有效保障了安全生产工作的有序推进。

福莱特玻璃安全生产指标与目标及 2025 年达成情况

管理指标	单位	目标	2025年	
管理	员工三级安全教育培训率	%	100	100
	特殊工种持证上岗持证率	%	100	100
	特种设备及安全附件等设备设施检测率	%	100	100
	安全设施设备设施完好率	%	100	100
	员工职业病岗前、岗中、离岗体检覆盖率	%	100	100
隐患整改	重大安全隐患整改率	%	100	100
	一般安全隐患整改率	%	≥ 98	99.2
事故	重大事故	件	0	0
	重大设备、火灾、爆炸以及交通事故	件	0	0
	职业病病例	例	0	0
	特种设备事故	件	0	0
	人均工伤费用	元/人	≤ 30	18

人力资本管理

治理

公司严格遵守《中华人民共和国劳动法》《中华人民共和国劳动合同法》等相关法律法规，依法开展人力资本管理工作。

公司坚持“忠诚正直、专业进取”的人才理念，持续完善人力资本管理体系，并建立和执行《人事管理制度》《招聘管理制度》等覆盖员工招聘、录用、在岗管理、培训发展、绩效考核及权益保障等环节的人力资本管理制度。

同时，公司设立人力资源部，负责员工招聘、培训与发展、绩效管理、薪酬福利及员工关系管理等工作，确保人力资本管理相关制度和措施有效落实。

战略

公司结合业务发展阶段与人力资源结构特点，识别人力资本管理相关的主要风险与机遇，并从员工雇佣与权益、员工沟通与反馈、员工培训、员工发展等方面明确总体应对方向。

福莱特玻璃识别的主要人力资本管理相关风险及应对策略

主要风险/机遇类型	影响时间范围	预期财务影响	应对策略
法律合规风险	中长期	合规成本增加	<ul style="list-style-type: none"> 建立并持续完善招聘与用工合规管理机制，严格执行入职审查。 持续保障员工合法权益，完善薪酬与福利制度。 建立畅通的员工沟通与关怀机制，降低劳动纠纷风险。
企业声誉风险	中长期	营业收入降低	<ul style="list-style-type: none"> 通过规范用工管理与员工权益保障，维护良好雇主形象。 提供各类员工福利并开展文体活动，提升员工满意度。
人力资本机遇	中长期	营业收入增加	<ul style="list-style-type: none"> 围绕业务发展需求，实施多层次人才引进与培养策略。 建立与完善激励约束机制，激发员工活力。 加强与高校、研究机构及行业企业的交流合作，持续提升人才供给质量。

影响、风险和机遇管理

员工雇佣与权益

公司秉持公平、公正、公开的招聘原则，建立公开透明的人力招聘流程，确保不因年龄、性别、籍贯、宗教信仰、婚姻状况等歧视或者差别对待员工。此外，公司严格执行《禁用童工及童工补救管理规范》《劳动权益保护政策声明》等制度，通过入职审查机制，严格防范童工和强制劳动风险。2025 年，公司未发生童工雇佣或强制劳动相关事件。

公司通过人才市场公开招聘、校园招聘、网络招聘及猎头公司代理等多种渠道开展招聘工作，广泛引进各类人才。同时，公司通过招聘实习生、退休返聘等方式，创造多元化、灵活的就业岗位。应聘人员需如实填写个人简历并接受基本能力评估，录用前统一开展健康体检，新员工在完成入职培训后方可正式上岗，确保人员招聘与用工管理规范有序。

公司高度重视员工的合法权益与基本保障，在严格遵守国家劳动法律法规的基础上，结合不同岗位特点，建立完善的保障体系。通过规范工时管理、健全薪酬激励机制及多元化福利，公司持续提升员工满意度与稳定性。

福莱特玻璃员工雇佣与权益保障体系

工时与休假管理	<ul style="list-style-type: none"> 常白班员工执行标准 8 小时工作制。 生产型员工根据生产经营实际情况，经劳动保障行政部门批准后，依法执行综合计算工时工作制或不定时工作制。 员工加班依法支付加班工资。 为全体员工提供带薪年假、婚假、丧假、产假或陪产假、病假等法定假期，并依法落实各类法定节假日。
薪酬管理	<ul style="list-style-type: none"> 薪酬由基本工资、绩效奖金、加班工资等构成。 公司按月、足额向员工发放工资。 建立与岗位职责和绩效考核相结合的薪酬分配机制。
法定保障与补贴	<ul style="list-style-type: none"> 为全体员工依法缴纳养老、医疗、失业、工伤、生育保险及住房公积金。 为全体员工提供学历补贴、工龄补贴、高温补贴、加班补贴等专项补贴及物资。
员工福利与关怀	<ul style="list-style-type: none"> 组织员工年度健康体检。 提供节日慰问、住院慰问等关怀措施。 成立爱心互助基金，对困难员工提供必要的帮扶支持。 依法落实育儿假等政策，支持员工平衡工作与家庭责任。

公司高度重视女职工生育权益及员工家庭责任支持，提供带薪产假或陪产假。女性员工在享受 98 天产假的基础上，一孩可延长产假 60 天，二孩及三孩延长 90 天，难产或多胞胎生育的亦可延长产假。产假期间相关薪酬与福利依法保障不受影响。同时，公司为符合条件的男性员工提供 15 天陪产假，支持员工兼顾家庭与工作要求。

员工沟通与反馈

公司持续完善员工意见反馈与沟通机制，保障员工依法表达诉求、参与协商与监督管理的权利。2025 年，公司已实现工会 / 劳资协议 100% 全覆盖，依法保障员工参与工会组织和集体协商的权利。

公司已建立多元化的员工沟通与反馈渠道，包括员工意见反馈机制、内部沟通渠道及申诉途径等，并制定《反歧视及自由结社管理规定》，明确歧视申诉流程，尊重员工在结社、宗教信仰等方面的合法权利。针对员工提出的合理诉求和意见，公司及时组织相关部门进行分析与回应，并推动改进落实。2025 年，公司未发生员工歧视事件，亦未出现侵犯员工合法权益或重大劳动纠纷情况。

为进一步了解员工需求与满意度情况，公司每年年初组织开展员工满意度调查，从员工基本信息、员工福利、工作内容及工作环境、企业文化与管理等多个维度收集员工反馈，并对调查结果进行汇总分析。2025 年，公司员工满意度得分为 98.48%。针对调查中识别出的低分项，公司结合实际情况制定改进措施，并在后续管理中持续跟踪优化，不断提升员工体验与组织凝聚力。

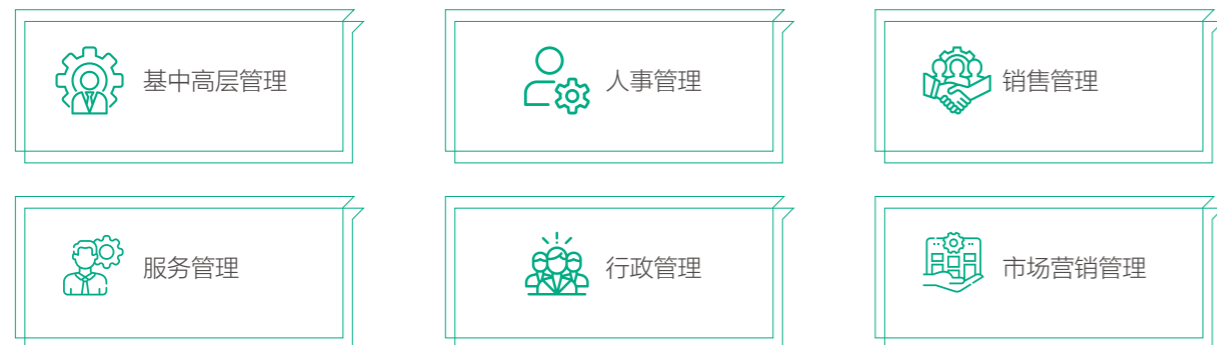
员工培训

公司将员工能力提升与职业发展作为人力资本管理的重点部分，围绕业务发展与岗位需求，持续完善培训体系与发展机制，支持员工专业能力与综合素质的持续提升。

公司依据《培训管理制度》，由人力资源部每年开展培训需求调查，分析员工岗位需求与能力差距，并制定年度培训计划及培训实施方案。

在培训实施方面，公司结合线上学习与线下集中培训，为不同岗位、不同层级员工提供多样化学习渠道，覆盖全体员工。培训内容涵盖业务技能培训、中高层管理人员的领导力培训、安全生产培训等，支持员工在专业能力、管理素养与合规意识等方面的全面提升。

福莱特玻璃线上培训体系



同时，公司鼓励员工持续学习与技能提升，定期组织开展技能竞赛和比武活动，促进员工之间的技术交流，提升员工职业技能水平。此外，公司为全体员工获取学位、考取职业资格证书及参与外部培训提供支持，包括自主评审、学费补贴及培训课程资源等。2025 年，公司继续教育培训费合计 565,747 元。

福莱特玻璃 2025 年技能比武大赛



2025 年 5 月，公司组织开展叉车技能比武大赛，通过“以赛促学、以赛促训、以赛促练”的方式，推动一线员工将培训成果转化为实际操作能力。

本次技能比武大赛设置理论考核与实操比拼相结合的竞赛模式，重点考察员工对设备操作原理、安全规范及规范化作业流程的掌握情况。来自不同生产单位的 40 名叉车能手参与了此次比武，在绕杆运货、螺母叠高、接力传球三大项目中展开激烈角逐，诠释了“精益求精”的工匠精神。



技能比武大赛现场

员工发展

公司依据《员工发展管理制度》，建立管理通道与技能通道并行的职业发展体系，为不同岗位、不同能力特点的员工提供清晰的成长路径，并依据员工绩效表现、专业能力及岗位需求，开展选拔与晋升。

公司同时实施绩效评估机制，坚持“公平、公正、逐级考核、持续改进”的原则，覆盖全体员工，定期开展绩效评估与反馈，并将评估结果与浮动薪酬相挂钩，引导员工持续提升绩效表现与岗位胜任能力。

此外，为进一步增强员工稳定性和长期发展动力，实施面向中高层管理人员及核心技术人员的 A 股限制性股票激励计划、A 股股票期权激励计划。2025 年，公司对符合限售期解除限售条件的 960,000 股限制性股票办理解除限售。

福莱特玻璃 A 股限制性股票激励计划解除限售情况

上市流通日	股数	人数	占股本总额
2025 年 6 月 30 日	140,000	3	0.0060%
2025 年 9 月 3 日	820,000	13	0.0350%

指标与目标

公司建立人力资本管理相关指标与目标的跟踪机制，并定期开展监测与评估。2025 年，公司已完成既定的人力资本管理目标。

福莱特玻璃人力资本管理相关指标与目标及 2025 年达成情况

管理指标	单位	目标	2025 年
员工签订的工会 / 劳资协议覆盖率	%	100	100
员工培训覆盖率	%	100	100



乡村振兴与公益慈善

公司严格遵守《中华人民共和国慈善法》《中华人民共和国公益事业捐赠法》等法律法规，依法依规开展乡村振兴与公益慈善活动。

2025 年，公司秉持“共融共生、同创同享”的核心价值观，围绕巩固脱贫攻坚成果、助力乡村振兴、关怀弱势群体及环境保护等重点领域，持续开展公益实践。公司通过每年定期组织慈善公益月等系列活动，推动多层次、多形式的公益行动，促进企业发展成果更广泛惠及社会。

“浙青携手·慈光同行”牵手计划



“牵手计划”是由民政部与国家乡村振兴局联合发起的一项重大民生帮扶工程。作为浙江对口支援青海的重要项目，公司积极响应号召，精心筹备爱心物资进行捐赠。2025 年 7 月，这批物资，跨越千山万水，直达海拔 3100 米的青海省海西州都兰县，为高原地区的弱势老人送去温暖关怀。



捐赠现场

“炎夏送清凉·致敬城市守护者”行动



2025 年 7 月 19 日，公司组织福莱特志愿者员工分成 5 人一组，分别前往嘉兴运秀社区骑手驿站、未来科技广场工会驿站两大服务站点，为坚守岗位的环卫工人、外卖骑手、快递小哥等户外劳动者送上精心准备的防暑清凉礼包及消暑饮品。通过这份夏日关怀，向在酷暑中默默奉献的城市工作者们表达诚挚的敬意与感谢。



志愿服务活动现场

03 管治篇



治理守正，行稳致远



福莱特玻璃严格遵守法律法规，夯实治理根基，深化风险管理、坚持合规运营、恪守商业道德，切实保障公司稳健运营与发展。

本章回应的议题

- 公司治理
- 合规与风险管理
- 商业道德与反贪污
- 反不正当竞争

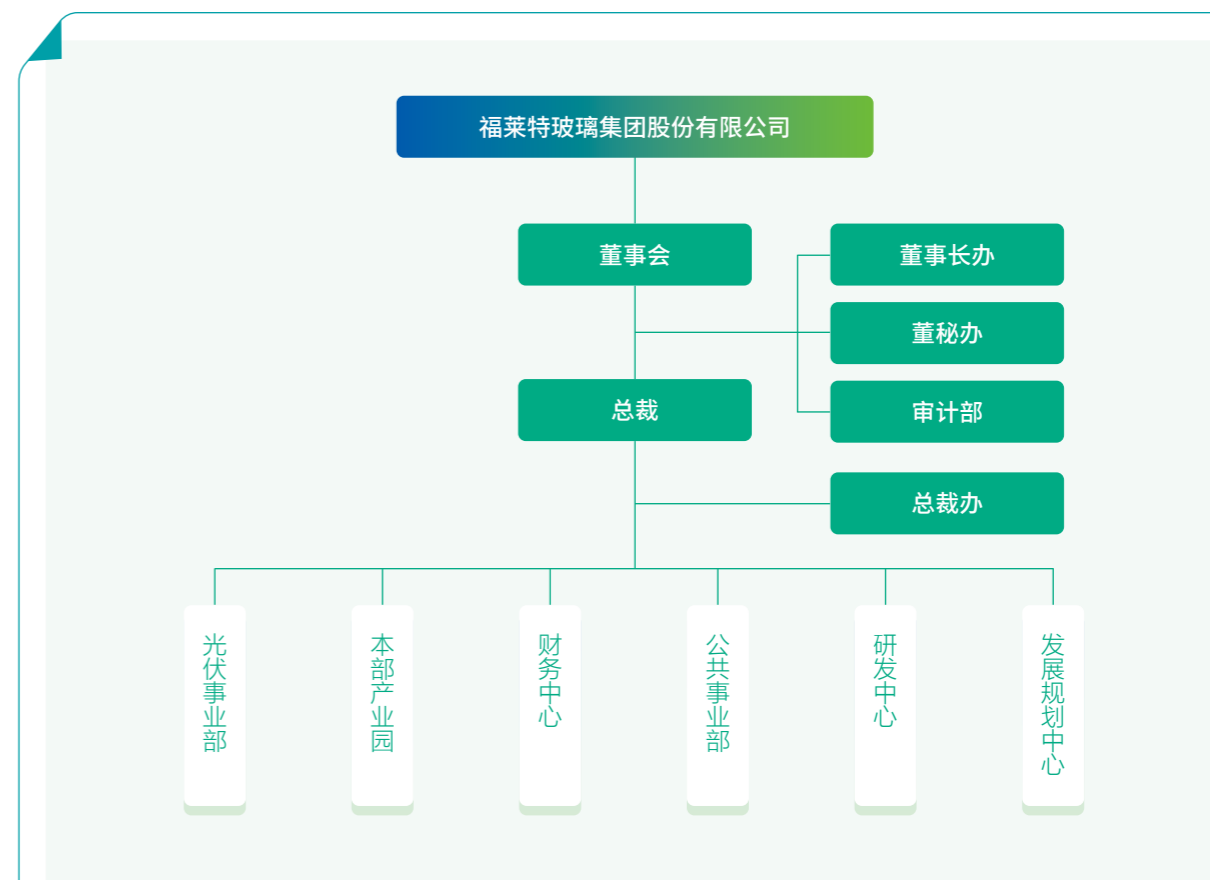


公司治理

治理

公司严格依照《中华人民共和国公司法》《上市公司治理准则》及上海证券交易所、香港联合交易所相关上市规则要求，持续完善公司治理架构与运行机制。

福莱特公司治理架构



战略

公司围绕规范运作，持续识别、评估并管理公司治理相关风险，将提升董事会运作质量、强化信息披露管理和健全股东权益保护机制作为公司治理战略的重心。

福莱特玻璃识别的主要公司治理相关风险及应对策略

主要风险类型	影响时间范围	预期财务影响	应对策略
董事履职	中长期	合规成本增加	<ul style="list-style-type: none"> 依据合规要求，持续完善董事会运作机制。 通过年度履职回顾与信息披露，提升董事会运行的规范性与透明度。
董事多元化			<ul style="list-style-type: none"> 优化董事会成员的专业背景与多元结构，强化独立董事履职作用。 通过制度安排与持续培训，支持董事有效履行职责。
信息披露风险	中长期	合规成本增加 营业收入降低	<ul style="list-style-type: none"> 完善信息披露管理制度，提高信息披露的质量与透明度。
股东权益受损风险			<ul style="list-style-type: none"> 持续加强投资者沟通，保障股东知情权与参与权。 回购 A 股期间，董事、高管、控股股东、实际控制人及持股 5% 以上股东承诺不减持。 结合市场情况实施股份回购，并按监管要求及时披露信息。

影响、风险和机遇管理

公司依据《中华人民共和国公司法》《上市公司治理准则》以及上市地监管规定和公司章程，规范股东会、董事会及高级管理层的运作机制，确保会议召集、召开及表决程序合法合规，相关决议真实、有效。

公司持续完善由股东会、董事会和高级管理层组成的治理架构。同时，公司对《公司章程》以及 24 项内部治理制度进行全面修订，以确保公司治理实际与内部制度保持同步。

报告期内，公司持续强化董事会履职管理，董事会成员具备履行职责所需的专业背景与管理经验，并通过参加内外部培训和持续学习，不断更新公司治理、合规管理及风险控制等方面的知识与能力，提升决策的专业性和审慎性。

在公司治理结构优化的基础上，公司依法保障职工参与公司治理的权利。报告期内，公司通过职工代表大会选举产生一名职工董事，以保障职工参与公司治理决策的权利，维护职工的利益。

福莱特玻璃董事会成员及背景

类型	姓名	性别	教育背景	专业能力		
				行业经验	风险管理	财务管理
执行董事	阮洪良	男	工商管理	✓	✓	✓
执行董事	姜瑾华	女	工商管理硕士	✓	✓	✓
执行董事	魏叶忠	男	工程师	✓		
执行董事	沈其甫	男	机械制造与设备	✓		
执行董事	阮泽云	女	管理学硕士	✓	✓	✓
独立非执行董事	徐攀	女	会计学博士			✓
独立非执行董事	吴幼娟	女	工商管理硕士 企业与金融法学硕士			✓
独立非执行董事	杜健	女	管理科学与工程博士		✓	✓
职工董事	钮丽萍	女	会计学	✓		✓

公司与控股股东、实际控制人及其控制的其他企业在业务、资产、人员、财务和机构等方面保持独立，未发生同业竞争或显失公平的关联交易情形，亦不存在控股股东或实际控制人不当干预公司经营决策的情况。

公司治理议题管理工作的详细信息请参阅《福莱特玻璃集团股份有限公司 2025 年年度报告》中的“公司治理、环境和社会”章节。

信息披露

公司持续加强信息披露管理体系建设，严格遵守上海、香港两地证券交易所的相关要求，确保披露信息真实、准确、完整、及时。

报告期内，公司按照监管要求持续执行《信息披露管理制度》《重大信息内部报告制度》《内幕信息知情人登记及报备制度》等内部制度，明确重大事项的内部识别、报送、审核及披露流程，加强对内幕信息的管理与控制，防范信息披露违规风险。

2025 年，公司在 A 股披露公告数量 85 份，H 股披露公告数量 38 份，未出现违反证券交易所上市规则和《公司章程》等相关规定和制度的行为。

投资者关系管理

公司致力于完善投资者沟通机制，增进与资本市场的双向交流。报告期内，公司依据《投资者管理制度》，通过股东会、上证 E 互动、投资者关系邮箱、投资者专线电话、投资者交流、业绩说明会等多元化渠道，主动回应投资者关切，帮助投资者全面、客观地了解公司经营情况和发展战略。

在股东权益保护方面，公司结合经营状况和长期发展规划，持续完善股东回报机制，推动分红政策的规范化与透明化，在兼顾公司可持续发展的同时，重视对投资者的合理回报，增强投资者信心，促进公司长期价值稳健增长。

指标与目标

公司建立公司治理相关指标与目标的跟踪机制，并定期开展监测与评估。

福莱特玻璃公司治理相关指标与目标及 2025 年达成情况

管理指标	单位	目标	2025年
女性董事比例	%	> 50	66.67

福莱特玻璃 2025 年董事会成员构成及相关会议召开情况

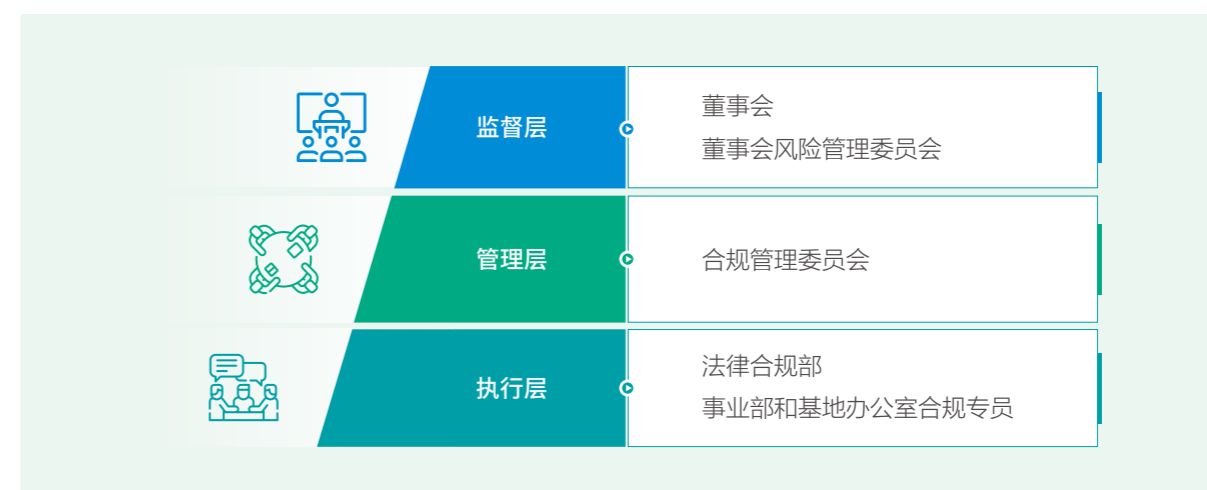
董事会组成	相关会议召开情况
董事会董事 9 名， 其中女性董事 6 名，占比达 66.67%	股东会 2 次 共审议议案 15 项
执行董事 5 名	董事会会议 11 次 共审议议案 43 项
职工董事 1 名	董事会各专门委员会会议 14 次
独立非执行董事 3 名，占比达 33.33%	独立董事专题会议 3 次

合规与风险管理

治理

公司将合规要求嵌入公司治理、经营管理及业务决策全过程，持续提升依法合规经营水平。公司制定并实施《合规手册》，明确合规管理目标、基本原则与员工合规义务，要求全体员工遵守合规行为准则，并鼓励对违法违规行为进行举报。

福莱特玻璃合规与风险管理治理架构



战略

结合公司业务结构及经营特点，公司重点识别并关注以下合规相关风险。在有效防控相关风险的同时，公司通过健全的合规与风险管理体系增强外部信任度，为公司长期稳健发展创造有利条件。

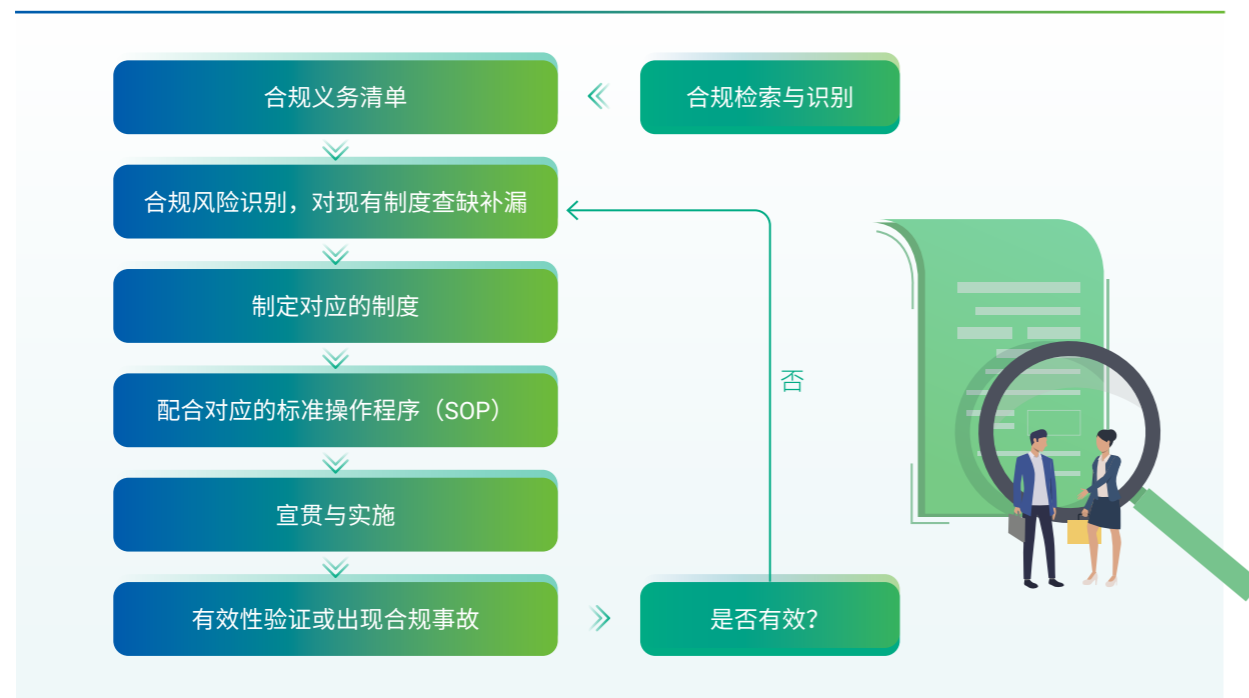
福莱特玻璃识别的合规与风险管理相关风险及应对策略

风险类型	影响时间范围	预期财务影响	应对策略
劳动合规风险、知识产权风险等合规风险	中长期	合规成本增加 营业收入降低	<ul style="list-style-type: none"> 建立“讨论→提出意见→平等协商→公示告知”的制度审定全流程。 保留关键过程文件。 开展强制性专项培训工作。 工作流程中加入合规审查、防侵权调查。
其他可持续相关风险			见本报告各议题对应的章节披露

影响、风险和机遇管理

公司延续并执行既有的合规与风险管理工作流程，通过合规检索与识别、合规义务清单建立、风险识别等方式，对风险进行识别、评估、应对和持续监测。

福莱特玻璃合规与风险管理流程



同时，公司定期开展合规宣贯工作，持续提升员工合规意识。2025 年，公司已完成对外投资的全流程管理、节能销售、采购中心、光伏销售、劳动人力、廉政合规、知识产权等多个合规专项宣贯培训。

2025 年，公司制定年度审计计划，对采购业务、资产管理、信息系统、销售业务、合同管理等关键领域开展内部审计，共出具审计报告 45 份，涵盖 11 个内控模块，提出审计建议 131 项，并同步推进问题整改与建议落实，持续提升内部管理规范化水平和公司治理效能。

指标与目标

公司以持续健全合规管理体系为目标，稳步推进重点领域合规体系建设。2025 年，公司结合经营管理实际和合规运行情况，对前期已建立的人力资源管理和知识产权管理合规体系进行系统梳理与更新，进一步完善相关制度安排和运行机制，为后续合规体系的持续建设奠定基础，已完成既定目标。

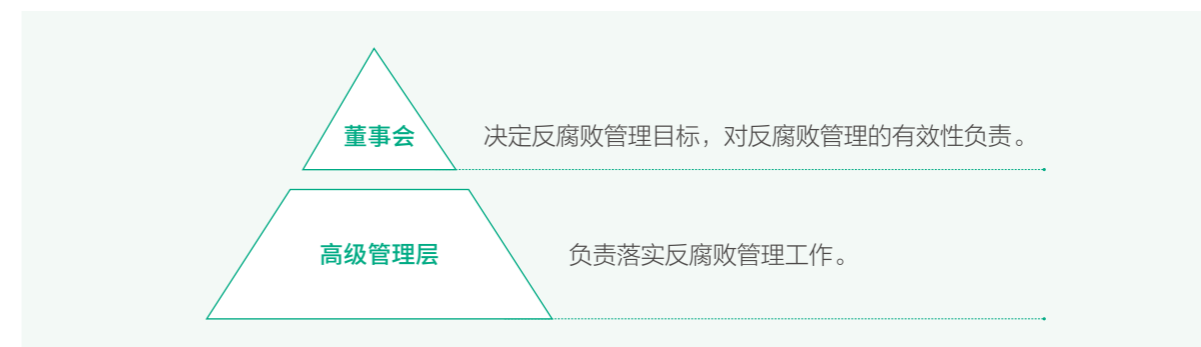
商业道德与反贪污

治理

公司严格遵守商业道德与反贪污相关的国内外法律法规，包括《中华人民共和国刑法》《中华人民共和国反洗钱法》及海外运营所在地的法律法规，依法规范商业经营行为。

公司制定并执行《公司廉政自律规定》《反腐败规范指南》《防止舞弊及鼓励举报制度》等内部制度，发布《反腐败合规管理声明》，并搭建自上而下的廉洁从业管理架构，建立治理商业贿赂、腐败和舞弊行为的长效机制，促进企业稳健发展。

福莱特玻璃商业道德与反贪污管理架构



战略

公司持续开展商业道德与反贪污相关风险的识别、评估与管理，完善相应管理体系，强化对全价值链中贪污、贿赂等风险的防范与管控。

福莱特玻璃识别的商业道德与反贪污相关风险及应对策略

风险	时间影响范围	预期财务影响	管理策略
内部贪污及贿赂	中长期	合规成本增加 营业收入降低	<ul style="list-style-type: none"> 加强公司内部对于廉政问题专项审计审查工作。 严格落实供应商准入制度。
供应商贿赂风险			<ul style="list-style-type: none"> 在采购合同中加强廉政条款的设置并明确对应的违约条款。
采购人员贪污风险			<ul style="list-style-type: none"> 开展商业道德与反贪污相关培训宣贯工作。 完善投诉平台，畅通内部举报渠道，并强化检举者保护。

影响、风险和机遇管理

2025 年，为防范商业道德与反贪污相关风险，公司从风险识别、内部监督、采购与供应商管理以及员工培训等方面，构建多层次、全过程的管理措施。

福莱特玻璃商业道德与反贪污主要措施

风险识别与评估

- 结合历史高发风险点及反腐败政策要求，定期对各业务部门开展商业道德与反贪污风险评估。
- 识别采购、合同管理等重点廉政风险环节，明确防控重点。

内部审计与监督

- 针对腐败重点风险点开展内部专项商业道德审计。
- 确保每年开展一次专项审计，并在三年内完成全公司范围的反腐败审计工作。

采购与供应商反腐管理

- 要求供应商签署《供应商行为准则》，明确廉洁与商业道德要求。
- 在采购合同中设置廉政条款，将廉洁要求纳入合同约定。
- 在采购审计中关注供应商相关风险线索，对交易合规性及异常情况进行重点关注。

员工培训与宣贯

- 将商业道德与反贪污内容纳入合规培训体系，开展专项宣贯培训。
- 培训内容围绕廉洁从业要求、典型风险场景及制度规定，提升员工对贪污、贿赂和舞弊风险的识别与防范能力。

举办半年度反腐败合规培训

2025 年 6 月与 12 月，公司组织开展上下年度反腐败合规培训，董事及高管、各事业部、产业园、中心及子公司三级以上和业务条线管理人员齐聚参与。

培训围绕民营企业刑事风险、关键岗位风险解析与防控系等主题，通过案例剖析、法律法规解读及实务操作指导，讲解企业合规管理要点，进一步提升员工对刑事合规风险的识别与防范能力。



反腐败合规培训现场

此外，公司为员工提供畅通、规范的举报渠道，并对举报人信息严格保密。

福莱特玻璃商业道德与反贪污举报机制

举报渠道设置

- 建立多元化举报渠道，包括微信小程序、电话热线、电子邮箱及信函等方式。
- 支持员工及相关方以实名或匿名形式进行举报。

举报受理与调查

- 由审计部负责对举报事项进行受理、登记与调查。
- 按既定程序将调查情况上报高级管理层。
- 对经查实的问题，依法依规采取纠正和问责措施。

举报信息保密

- 严格遵守国家法律法规及公司内部制度，对举报人身份及举报信息实行全流程保密。
- 合理控制实名举报信息的接触范围，防止信息泄露。

举报人保护

- 明确禁止任何形式的打击报复行为。
- 对举报人及相关证人的合法权益予以保护。

福莱特玻璃举报及处理流程

举报信息汇总至审计部。

审计部 2 个工作日内报告高级管理层。

由审计部安排开展调查工作，并根据举报材料完成审计调查。

按规定实施奖励或执行相应的处罚。

指标与目标

公司持续跟踪反商业贿赂及反腐败相关培训的人数与覆盖情况，明确培训目标，推动廉洁宣贯工作有效落实。2025 年，未发生针对公司或员工提出并已审结的贪污诉讼案件。

福莱特玻璃反商业贿赂及反贪污相关指标与目标及 2025 年完成情况

管理指标	单位	目标	2025 年
反商业贿赂及反贪污培训覆盖的董事百分比	%	100	100
反商业贿赂及反贪污培训覆盖的管理层人员百分比	%	100	100

反不正当竞争¹

反垄断

公司坚持依法合规、公平竞争的经营原则，严格遵守《中华人民共和国反不正当竞争法》等相关法律法规，持续完善反不正当竞争与反垄断管理机制，防范不正当竞争及垄断行为风险，维护公平、有序的市场环境。公司持续执行《反垄断合规指引》等内部制度，明确责任交易、自由竞争和公平竞争的基本要求。

针对投融资、并购等可能对市场竞争格局产生影响的事项，公司在决策前设置规范化的反垄断尽职调查程序，于尽职调查阶段提取并分析相关财务及经营数据，用于评估是否触及经营者集中申报标准。对符合申报情形的交易，公司在法律文件签署前及时向管理层报告，并依法履行经营者集中申报义务，确保相关交易在反垄断合规框架下有序推进。

知识产权保护

公司严格遵守《中华人民共和国专利法》《中华人民共和国商标法》等法律法规。2025 年，公司发布并实施《知识产权管理办法》，明确如何对技术秘密和专利权、商标权、著作权及商业秘密等进行管理和保护。

此外，公司持续开展产品防侵权调查，关注市场侵权风险，依法维护自身知识产权，同时避免在经营活动中侵犯他人合法权益。2025 年，公司发现 1 例他人伪造公司注册商标并进行玻璃产品销售的行为，并已依法通过诉讼途径予以处理，切实维护公司合法权益。

负责任营销

公司严格执行《中华人民共和国广告法》《中华人民共和国价格法》等相关法律法规，规范市场推广与销售行为。

公司统一管理宣传册、产品宣传资料及技术文件，对外信息以公司正式规格和技术文件为准，确保内容真实、准确、审慎。相关宣传文件在发布或对外宣讲前，需经法律合规部门进行合规审查；同时，通过对营销人员开展培训与考核，强化负责任营销意识，防止虚假宣传或夸大介绍情形发生。2025 年，公司未发现任何产品和服务信息及标识方面的违规事件或违反营销宣传规定的事件。



ESG 数据表和附注¹

经济绩效

指标	单位	2023年	2024年	2025年
营业收入	万元	2,152,371	1,868,260	1,556,679
利润总额	万元	305,181	112,851	108,024
每股净资产	元	9.45	9.30	9.66
每股社会贡献值 ¹	元	2.10	1.29	1.21

注 1: 【计算方式】2024 年起计算公式为: 每股社会贡献值 = 基本每股收益 + (纳税总额 + 公司支付的员工工资和福利总额 + 向银行等债权人给付的借款利息 + 对外捐赠额等其他利益相关者创造的价值额 - 因环境污染等造成的其他社会成本) / 公司发行股份总数。2023 年的计算公式为: 每股社会贡献值 = (扣除非经常性损益后归属于普通股股东的净利润 + 向政府支付的款项 + 员工薪酬和福利 + 向银行等债权人给付的借款利息 + 对外捐赠等其他利益相关者创造的价值额 - 因环境污染等造成的其他社会成本) / 公司股份总数。

环境绩效

指标	单位	2023年	2024年 ¹	2025年
排放与废弃物管理				
废气排放总量	立方米	30,771,623,657	31,418,592,058	28,632,536,227
单位营收废气排放量	立方米 / 万元	14,297	16,817	18,393
氮氧化物 (NO _x) 排放量	千克	2,912,232	2,628,709	3,027,326
二氧化硫 (SO ₂) 排放量	千克	2,503,965	2,187,721	2,123,169
颗粒物 (PM) 排放量	千克	214,692	191,893	115,661
工业废水排放量	立方米	5,248,046	5,586,983	5,348,964
单位营收工业废水排放量	立方米 / 万元	2.44	2.99	3.44
氨氮排放量浓度	毫克 / 升	5	5	5
化学需氧量 (COD)	吨	158	195	222
氨氮间接排放量	吨	—	20	14
有害废弃物总量	吨	190	583 ²	290
单位营收有害废弃物产生量	千克 / 万元	0.09	0.31	0.19
无害废弃物总量	吨	32,825	29,382	49,762 ³
单位营收无害废弃物产生量	千克 / 万元	15.25	15.73	31.97
废弃物循环利用率 ⁴	吨	—	279,381	21,668
办公用纸量	吨	21	16	13

指标	单位	2023年	2024年 ¹	2025年
温室气体排放				
温室气体排放总量（范围一 + 范围二）	吨二氧化碳当量	5,542,373	4,826,007	4,248,063
单位营收温室气体排放量	吨二氧化碳当量 / 万元	2.58	2.58	2.72
范围一温室气体排放量 ⁵	吨二氧化碳当量	3,797,901	3,552,895	3,101,405
范围二温室气体排放量 ⁶	吨二氧化碳当量	1,744,473	1,273,112	1,146,659
能源利用				
直接能源消耗总量 ⁷	兆瓦时	15,636,887	15,373,459	14,171,763
	吨标准煤	—	1,890,756	1,742,963
单位营业收入直接能源消耗量	兆瓦时 / 万元	7.26	8.23	9.10
间接能源消耗总量 ⁸	兆瓦时	3,058,868	2,372,553	2,136,896
	吨标准煤	—	291,796	262,813
单位营业收入间接能源消耗量	兆瓦时 / 万元	1.42	1.27	1.37
综合能源消耗量	兆瓦时	18,695,755	17,746,012	16,308,659
	吨标准煤	—	2,182,552	2,005,776
清洁能源使用量 ⁹	兆瓦时	—	8,831,607	10,055,361
清洁能源使用量占综合能源消耗量比例	%	—	49.77	61.66
单位营收综合能源消耗量	兆瓦时 / 万元	8.69	9.50	10.48
	吨标准煤 / 万元	—	1.17	1.29
燃料油使用总量	升	831,678,961	638,138,762	400,976,942
天然气使用总量	立方米	665,939,350	811,082,213	908,270,013
自有车辆汽油用量	升	3,728	4,022	41,733 ¹⁰
自有车辆柴油用量	升	1,826,655	1,882,659	1,724,820
用电总量	兆瓦时	3,681,243	2,931,874	2,804,615
外购电力用量	兆瓦时	3,058,868	2,372,553	2,136,896
光伏发电量	兆瓦时	15,606	60,564	233,329
余热发电量	兆瓦时	606,769	498,757	434,390
水资源利用				
总耗水量	立方米	12,995,772	11,337,902	10,442,739
单位营收耗水量	立方米 / 万元	6.04	6.07	6.71
循环用水量	立方米	4,288,738	6,908,522	42,062,677 ¹¹
使用包装材料总量	吨	8,609	9,191	10,376
包装材料使用密度	吨 / 万元	0.0040	0.0049	0.0067

指标	单位	2023年	2024年 ¹	2025年
环境合规				
报告期内因环境事件受到生态环境等有关主管部门重大行政处罚的处罚金额	万元	—	0	0

注 1：为统一核算方法，2025 年起公司采用基于整体能源利用的温室气体排放计算方式，并对 2024 年范围 1 温室气体排放量等数据进行重述（2024 年数据原由各运营点独立测算并报送）。

注 2：公司会根据燃料油的质量定期清理燃料油储罐，2024 年新增清理燃料油罐油泥 383.86 吨，因此有害废弃物总量有较大上升。

注 3：2025 年公司固体废弃物产生量较 2024 年增长幅度较大，主要原因为公司对固体废物统计口径和产废类别进行系统梳理与完善，统计范围更加全面。

注 4：废弃物循环利用量包含社会可再利用的废旧物资，如废金属、废纸板、废尼龙纸、废木材，以及公司内部循环使用的废旧包装带等，未纳入废弃物总量的统计范畴。2025 年，废弃物循环利用量变动主要系统口径调整所致，部分固体废物根据实际处置情况未纳入废物循环利用统计范围。

注 5：范围 1 温室气体排放来源包括燃料油、天然气的使用以及自有车辆汽油和柴油的消耗。燃料油、天然气碳排放量计算方法参考 GB/T32151.7—2015《温室气体排放核算与报告要求第 7 部分：平板玻璃生产企业》相关参数推荐值，自有车辆汽油使用量和自有车辆柴油消耗量的二氧化碳排放因子参考香港联交所指引文件《如何准备环境、社会及管治报告附录二：环境关键绩效指标汇报指引》。

注 6：范围二温室气体排放来源为外购电力，公司采用基于位置的方法进行计算，2025 年外购电力温室气体排放因子来自生态环境部、国家统计局于 2025 年发布的《关于发布 2023 年电力二氧化碳排放因子的公告》（0.5306 kgCO₂/kWh）；2024 年因子来自生态环境部、国家统计局 2024 年发布的《关于发布 2022 年电力二氧化碳排放因子的公告》（0.5366 kgCO₂/kWh）；2023 年因子为中华人民共和国生态环境部 2023 年发布的全国电网排放因子（0.5703 kgCO₂/kWh）。

注 7：直接能源消耗类型包括燃料油、天然气、自有车辆汽油用量、自有车辆柴油用量及光伏发电量。直接能源消耗量根据国家统计局《中国能源统计年鉴》公布的能源平均低位发热量系数换算。2025 年，公司依据《上海证券交易所上市公司自律监管指南第 4 号——可持续发展报告编制》之《第四号 能源利用》相关计算方法，对直接能源消耗相关数据的统计口径进行优化，并对可比期间数据进行相应追溯调整。

注 8：间接能源消耗类型为外购电力。

注 9：清洁能源使用主要为天然气及光伏发电。

注 10：2025 年公司汽油使用量较 2024 年增长幅度较大，主要系统口径变化所致。公司于本年度扩大了统计范围，将公司本部产业园及安徽产业园的汽油使用量数据纳入统计，以反映公司更全面的运营情况。

注 11：2025 年，循环用水量变动主要由于新增回用水及统计口径完善所致。

社会绩效

员工人数

指标	单位	2023年	2024年	2025年
员工总数	人	8,337	7,898	7,531
按性别划分	男性	5,957	5,777	5,531
	女性	2,380	2,121	2,000
按雇佣类型划分	劳动合同制	8,240	7,759	7,366
	其他雇佣形式 ¹	97	139	165
按年龄组别划分 ²	>50 岁	585	667	941
	30 至 50 岁	5,093	4,915	4,561
	<30 岁	2,562	2,177	1,864
按地区划分 ³	大陆	7,402	7,013	6,611
	港澳台及海外	838	746	755

注 1：公司其他雇佣形式包括退休返聘及劳务外包。

注 2：公司按年龄组别划分的员工数仅包含劳动合同制员工。

注 3：公司按地区划分的员工数仅包含劳动合同制员工。

雇佣与劳工常规绩效

指标	单位	2023年	2024年	2025年
违反员工雇佣及劳工法律法规所受处罚的次数	件	0	0	0
员工歧视事件总数	件	0	0	0
劳动纠纷事件数	件	0	0	0
员工流失人数	人	1,532	1,782	1,597
按性别划分	男性	990	1,166	1,102
	女性	542	616	495
按雇佣类型划分	劳动合同制	1,487	1,701	1,556
	其他雇佣形式	45	81	41
按年龄组别划分	>50 岁	93	156	115
	30 至 50 岁	907	1,038	971
	<30 岁	532	588	511
按地区划分	大陆	1,325	1,601	1,415
	港澳台及海外	207	181	182
员工流失率 ¹	%	18.38	22.56	21.21
按性别划分	男性	16.62	20.18	19.92
	女性	22.77	29.04	24.75
按雇佣类型划分	劳动合同制	18.05	21.92	21.12
	其他雇佣形式	46.39	58.27	24.85
按年龄组别划分	>50 岁	15.90	23.39	12.22
	30 至 50 岁	17.81	21.12	21.29
	<30 岁	20.77	27.01	27.41
按地区划分	大陆	17.90	22.83	21.40
	港澳台及海外	24.70	24.26	24.11
员工培训投入	万元	335	230.6	184
员工培训次数	次	—	1,188	1,379
员工培训覆盖率 ²	%	100	100	100
按性别划分	男性	100	100	100
	女性	100	100	100

指标	单位	2023年	2024年	2025年	
按层级划分	普通员工	%	100	100	100
	中层员工	%	100	100	100
	管理层员工	%	100	100	100
全体员工每年人均接受培训的平均小时数	小时	72.6	74.78	80.10	
按性别划分	男性	小时	72.6	76.20	77.80
	女性	小时	72.7	70.91	80.94
按层级划分	普通员工	小时	72.7	72.08	82.56
	中层员工	小时	72.0	70.92	64.65
	管理层员工	小时	72.0	39.13	5.80
安全教育培训覆盖率	%	100	100	100	
因工作关系而死亡的员工人数	人	0	0	0	
因工伤死亡比率	%	0	0	0	
因工伤损失工作日数	天	4,330	3,248	5,115	
员工工伤保险投入金额	万元	—	622.00	730.16	
员工工伤保险覆盖率	%	—	100	100	

注 1: 员工流失率按照以下公式计算: 员工流失率 = 该类别员工流失人数 / 该类别期末员工总数 × 100%。

注 2: 员工培训覆盖率按照以下公式计算: 员工培训覆盖率 = 该类别接受培训的员工数量 / 该类别员工总数 × 100%。

供应链管理绩效

指标	单位	2023年	2024年	2025年	
供应商总数	家	2,450	2,420	3,258	
按地区划分	大陆地区	家	1,983	2,021	3,058
	港澳台及海外	家	467	399	200

产品责任绩效

指标	单位	2023年	2024年	2025年
产品质量管理与客户服务				
已售或已运送产品总数中因安全与健康原因而须回收的百分比	%	0	0	0
报告期内发生的产品和服务相关的安全与质量重大责任事故损害涉及的金额	万元	—	0	0
因产品质量或服务收到客户投诉的次数	次	588	721	746
投诉处理率 ¹	%	100	100	100
信息安全与隐私保护				
数据安全事件涉及的具体金额	万元	—	0	0
在客户隐私方面发生违法违规事件的总数	件	0	0	0
客户隐私泄露事件涉及的具体金额	万元	—	0	0
创新驱动				
研发投入金额	万元	59,675	60,479	43,068
研发投入占营收比例	%	—	3.24	2.77
研发人员数量	人	1,127	710	791
研发人员比例	%	—	8.99	10.74
应用于主营业务的发明专利数量	件	—	29	38
累计获得专利授权数量	件	213	241	284
报告期内有效专利数量	件	213	241	284
报告期内申请的专利数量	件	25	51	52
其中：发明专利申请数量	件	—	24	35
报告期内获得的专利授权个数	件	22	28	43
其中：发明专利授权数量	件	—	13	7

注 1：本报告中投诉处理率按照此公式计算：投诉处理率 = 已处理的投诉数目 / 接获的投诉总数 × 100%。

乡村振兴与公益慈善绩效

指标	单位	2023年	2024年	2025年
员工参加公益 / 义工活动统计	人次	130	180	102
志愿者小时数	时	390	640	816
公益慈善捐赠总投入	万元	230.61	166.14	53.92
专注范畴：				
文化与体育	万元	0	0.00	0.00
环境保护	万元	0	1.50	0.00
教育助学	万元	90	20.00	0.00
其他 ¹	万元	140.61	144.64	53.92

注 1：“其他”包含救援队捐赠、慈善会捐赠等。

可持续发展相关治理绩效

反商业贿赂及反贪污绩效

指标	单位	2023年	2024年	2025年
开展反商业贿赂及反贪污相关培训次数	次	2	2	2
董事人均接受反贪污培训小时数	小时	4	4	4
反商业贿赂及反贪污培训覆盖的董事总数	人	8	8	9
反商业贿赂及反贪污培训覆盖的董事百分比	%	100	100	100
反商业贿赂及反贪污培训覆盖的管理层人员总数	人	—	684	1,011
反商业贿赂及反贪污培训覆盖的管理层人员百分比	%	—	100	100
员工人均接受反贪污培训小时数	小时	0.23	0.32	0.36
反商业贿赂及反贪污培训覆盖的员工总数	人	—	1,300	1,341
反商业贿赂及反贪污培训覆盖的员工百分比	%	13.71	16.46	17.81
汇报期内对发行人或其员工提出并已审结的贪污诉讼案件数	件	0	0	0

反不正当竞争绩效

指标	单位	2024年	2025年
报告期内因公司不正当竞争行为导致诉讼或重大行政处罚的涉案金额	万元	0	0

标准索引表

《上海证券交易所上市公司自律监管指引第 14 号—可持续发展报告（试行）》索引表

披露要求	对应的本报告章节	披露要求	对应的本报告章节
《指引》要求披露的议题			
应对气候变化	专题：推进双碳目标，塑造绿色优势 - 应对气候变化 ESG 数据表和附注	供应链安全	供应链管理
污染物排放	排放与废弃物管理 ESG 数据表和附注	平等对待中小企业	公司报告期末应付账款（含应付票据）余额未超过 300 亿元、占总资产的比重未超过 50%，且合并报表范围内企业均无需在国家企业信用信息公示系统披露逾期尚未支付中小企业款项信息。
废弃物处理	排放与废弃物管理 ESG 数据表和附注	产品和服务安全与质量	产品质量管理 客户服务 ESG 数据表和附注
生态系统和生物多样性保护	生态系统和生物多样性保护	数据安全与客户隐私保护	信息安全与隐私保护 ESG 数据表和附注
环境合规管理	环境管理体系	员工	安全生产 人力资本管理 ESG 数据表和附注
能源利用	专题：推进双碳目标，塑造绿色优势 - 优化能源管理 ESG 数据表和附注	尽职调查	尽职调查与利益相关方沟通
水资源利用	水资源管理 ESG 数据表和附注	利益相关方沟通	尽职调查与利益相关方沟通
循环经济	专题：推进双碳目标，塑造绿色优势 - 优化能源管理 排放与废弃物管理 ESG 数据表和附注	反商业贿赂及反贪污	商业道德与反贪污 ESG 数据表和附注
乡村振兴	乡村振兴与公益慈善	反不正当竞争	反不正当竞争
社会贡献	乡村振兴与公益慈善	根据《指引》第五条自主识别披露的议题	
创新驱动	专题：推进双碳目标，塑造绿色优势 - 引领技术创新 ESG 数据表和附注	公司治理	公司治理
科技伦理	公司不涉及生命科学、人工智能等科技伦理敏感领域的科学研究、技术开发，该议题与公司相关性较低。	合规与风险管理	合规与风险管理

香港联交所《环境、社会及管治报告守则》索引表

B部分：强制披露规定	
强制披露项	报告章节
管治架构	ESG 管理架构
汇报原则	报告编制说明
汇报范围	报告编制说明
C部分：“不遵守就解释”条文	
层面、一般披露及关键绩效指标	报告章节
A. 环境	
A1. 排放物	排放与废弃物管理
A1.1	ESG 数据表和附注
A1.3	ESG 数据表和附注
A1.4	ESG 数据表和附注
A1.5	排放与废弃物管理
A1.6	排放与废弃物管理
A2. 资源使用	专题：推进双碳目标，塑造绿色优势 - 优化能源管理 水资源管理
A2.1	ESG 数据表和附注
A2.2	ESG 数据表和附注
A2.3	专题：推进双碳目标，塑造绿色优势 - 优化能源管理
A2.4	水资源管理
A2.5	ESG 数据表和附注
A3. 环境及天然资源	环境管理体系
A3.1	环境管理体系
B. 社会	
雇佣及劳工常规	
B1. 雇佣	人力资本管理
B1.1	ESG 数据表和附注
B1.2	ESG 数据表和附注
B2. 健康与安全	安全生产
B2.1	ESG 数据表和附注
B2.2	ESG 数据表和附注
B2.3	安全生产
B3. 发展及培训	人力资本管理
B3.1	ESG 数据表和附注
B3.2	ESG 数据表和附注
层面、一般披露及关键绩效指标	报告章节
B4. 劳工准则	人力资本管理
B4.1	人力资本管理
B4.2	人力资本管理(无违规情况)
营运惯例	
B5. 供应链管理	供应链管理
B5.1	ESG 数据表和附注
B5.2	供应链管理 商业道德与反贪污
B5.3	供应链管理
B5.4	供应链管理
B6. 产品责任	产品质量管理 客户服务
B6.1	ESG 数据表和附注
B6.2	产品质量管理 客户服务 ESG 数据表和附注
B6.3	商业道德与反贪污
B6.4	产品质量管理 客户服务
B6.5	信息安全与隐私保护 ESG 数据表和附注
B7. 反贪污	商业道德与反贪污
B7.1	ESG 数据表和附注
B7.2	商业道德与反贪污
B7.3	商业道德与反贪污 ESG 数据表和附注
社区	
B8. 社区投资	乡村振兴与公益慈善
B8.1	乡村振兴与公益慈善
B8.2	乡村振兴与公益慈善 ESG 数据表和附注

D部分：气候相关披露	
气候相关披露	报告章节
(i) 管治	
19. 管治	专题：推进双碳目标，塑造绿色优势 - 应对气候变化 - 治理
(ii) 策略	
20. 气候相关风险和机遇	专题：推进双碳目标，塑造绿色优势 - 应对气候变化 - 战略 议题重要性分析结论
21. 业务模式和价值链	专题：推进双碳目标，塑造绿色优势 - 应对气候变化 - 战略
22-23. 策略和决策	专题：推进双碳目标，塑造绿色优势 - 应对气候变化 - 战略
24-25. 财务状况、财务表现及现金流量	专题：推进双碳目标，塑造绿色优势 - 应对气候变化 - 战略 因预期财务影响评估涉及长期宏观经济变量、政策情景不确定性及复杂模型假设，本报告期内公司未开展完整的量化财务影响测算。
26. 气候韧性	气候韧性评估通常需依托情景分析及中长期假设，对数据完整性、方法一致性及分析能力要求较高。报告期内，公司尚未形成可在无需付出不必要成本或努力的情况下取得的、具备合理性及依据性的相关资料。基于“合理资料宽免”，公司暂未开展定量气候情景分析。公司正结合自身业务特点、数据基础及资源条件，评估逐步引入气候情景分析的可行性。
(iii) 风险管理	
27. 风险管理	专题：推进双碳目标，塑造绿色优势 - 应对气候变化 - 风险管理
(iv) 指标及目标	
28-29. 温室气体排放	专题：推进双碳目标，塑造绿色优势 - 应对气候变化 - 指标与目标 ESG 数据表和附注 受限于数据获取可行性及统计范围界定等实际挑战，公司基于“合理资料宽免”，暂未披露范围 3 温室气体排放数据。未来，我们将依据监管指引并持续完善内部数据管理机制，积极推动相关披露工作的逐步落实。
30. 气候相关转型风险 31. 气候相关物理风险 32. 气候相关机遇	鉴于气候相关转型风险、物理风险和机遇对资产或业务活动的影响涉及政策变化、市场反应及技术演进等多重因素，其对具体资产或业务活动的金额及比例评估仍存在较高不确定性。公司基于“合理资料宽免”，暂未对相关影响作出量化披露，并已就风险性质及管理方向作出定性披露。公司正逐步推进相关评估工作，并将结合监管要求、数据可得性及内部管理进展，在后续适当期间审慎考虑进一步披露。详见“专题：推进双碳目标，塑造绿色优势 - 应对气候变化”。

气候相关披露	报告章节
33. 资本运用	公司目前尚未对用于气候相关风险与机遇的资本开支、融资或投资进行单独归集和量化披露。相关投入主要作为整体生产经营、技术升级及节能环保项目的一部分统筹实施，难以在现阶段准确区分其单独的气候相关财务金额。公司将结合管理能力和数据基础的逐步完善，持续评估建立相关统计和披露机制的可行性。
34. 内部碳定价	公司尚未在决策过程中实施或应用内部碳定价。
35. 薪酬	ESG 管理架构
36. 行业指标	ESG 数据表和附注
36-40. 气候相关目标	专题：推进双碳目标，塑造绿色优势 - 应对气候变化 - 指标与目标 ESG 目标及达成情况
41. 跨行业指标及行业指标的适用性	已开展适用性判断

GRI 内容索引

使用说明	福莱特玻璃参照 GRI 标准编制本报告，报告期内 2025 年 1 月 1 日至 2025 年 12 月 31 日。
使用的 GRI 1	GRI 1: 基础 2021

GRI标准	披露项	位置
GRI 2: 一般披露 2021	2-1	走进福莱特玻璃
	2-2	报告编制说明
	2-3	报告编制说明
	2-4	ESG 数据表和附注
	2-6	专题：推进双碳目标，塑造绿色优势 - 应对气候变化
	2-7	ESG 数据表和附注
	2-8	ESG 数据表和附注
	2-9	公司治理
	2-10	公司治理
	2-11	公司治理
	2-12	ESG 理念 ESG 管理架构
	2-13	ESG 管理架构 各章节
	2-14	ESG 管理架构
	2-15	公司治理
	2-16	ESG 管理架构
	2-17	ESG 管理架构
	2-18	ESG 管理架构
	2-19	ESG 管理架构
	2-22	ESG 管理架构
	2-25	人力资本管理
2-27	合规与风险管理 各章节	
2-29	尽职调查与利益相关方沟通	
GRI 3: 实质性议题 2021	3-1	双重重要性分析流程
	3-2	议题重要性分析结论
	3-3	ESG 管理架构 各章节
GRI 101: 生物多样性 2024	101-2	生态系统和生物多样性保护
GRI 201: 经济绩效 2016	201-1	ESG 数据表和附注
	201-2	专题：推进双碳目标，塑造绿色优势 - 应对气候变化
GRI 203: 间接经济影响 2016	203-1	乡村振兴与公益慈善

GRI标准	披露项	位置
GRI 205: 反腐败 2016	205-2	商业道德与反贪污
	205-3	商业道德与反贪污
GRI 206: 反竞争行为 2016	206-1	反不正当竞争
	302-1	ESG 数据表和附注
GRI 302: 能源 2016	302-3	ESG 数据表和附注
	302-4	ESG 数据表和附注
	303-1	水资源管理
GRI 303: 水资源和污水 2018	303-2	水资源管理
	303-5	ESG 数据表和附注
	305-1	ESG 数据表和附注
GRI 305: 排放 2016	305-2	ESG 数据表和附注
	305-4	ESG 数据表和附注
	305-5	ESG 数据表和附注
	305-7	ESG 数据表和附注
	306-1	环境管理体系 排放与废弃物管理
GRI 306: 废弃物 2020	306-2	排放与废弃物管理
	306-3	ESG 数据表和附注
	306-4	ESG 数据表和附注
	308-1	供应链管理
GRI 308: 供应商环境评估 2016	308-1	供应链管理
GRI 401: 雇佣 2016	401-1	ESG 数据表和附注
	401-2	人力资本管理
GRI 403: 职业健康与安全 2018	403-1	安全生产
	403-2	安全生产
	403-3	安全生产
	403-5	安全生产
	403-6	人力资本管理
	403-7	安全生产
	403-10	安全生产 ESG 数据表和附注
	404-1	ESG 数据表和附注
	404-2	人力资本管理
	405-1	ESG 数据表和附注
GRI 404: 培训与教育 2016	404-1	ESG 数据表和附注
GRI 405: 多元化与平等机会 2016	405-1	ESG 数据表和附注
GRI 406: 反歧视 2016	406-1	人力资本管理
GRI 408: 童工 2016	408-1	人力资本管理
GRI 409: 强迫或强制劳动 2016	409-1	人力资本管理
GRI 414: 供应商社会评估 2016	414-1	供应链管理
GRI 417: 营销与标识 2016	417-2	反不正当竞争
	417-3	反不正当竞争
	418-1	信息安全与隐私保护 ESG 数据表和附注
GRI 418: 客户隐私 2016	418-1	信息安全与隐私保护 ESG 数据表和附注



FCG 福莱特集团
FLAT GROUP

地址: 浙江省嘉兴市秀洲区运河路 1999 号

电话: 0573-82793013

电邮: flat@flatgroup.com.cn