



# IFBH Limited

(於新加坡共和國註冊成立的有限公司)  
(Incorporated in the Republic of Singapore with limited liability)  
公司註冊編號 Company registration number: 202407593W  
股份代號 Stock Code : 6603



# 2025

ENVIRONMENTAL,  
SOCIAL, AND GOVERNANCE

環境、社會及管治報告

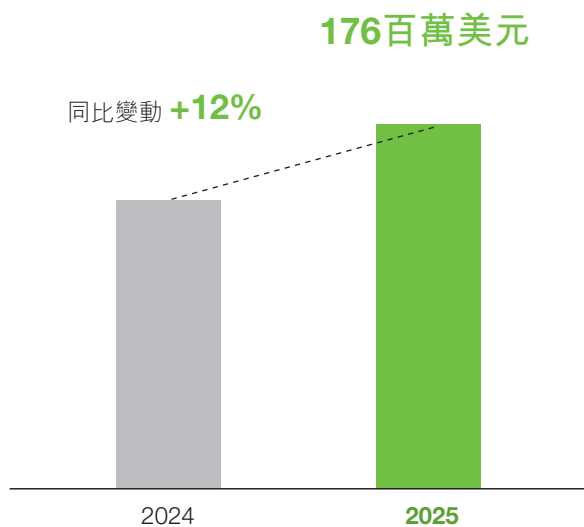
# 目錄

主要摘要	2
關於本報告	3
關於IFBH	4
重要性評估	5
管治	6
環境	8
社會	19
附錄一：績效表	29
附錄二：香港交易所《環境、社會及管治報告 守則》索引	32

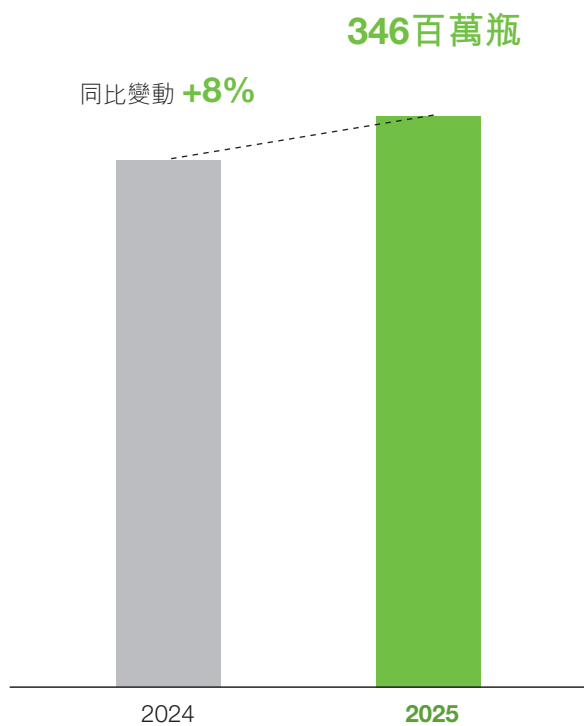


# 主要摘要

## 收益



## 已售產品



# 關於本報告

## 報告概覽

本報告為IFBH Limited(「IFBH」或「本公司」)的第一份環境、社會及管治報告(「本報告」)。

本公司發佈本報告，旨在向其持份者闡述本公司面臨的重要環境、社會及管治(「ESG」)議題、所採取的ESG措施以及在可持續發展方面的成就。

## 報告標準

本報告根據香港聯合交易所有限公司(「聯交所」)證券上市規則(「上市規則」)附錄C2所載的《環境、社會及管治報告守則》(「ESG報告守則」)進行編製。

## 報告原則

2025年ESG報告遵守「ESG報告守則」所載「不遵守就解釋」條文，並依照其四項基本報告原則編制。這些原則有助於有效溝通和知情決策。詳情如下：

### 重要性



本報告集中闡述對業務有重大影響且對持份者重要的ESG事宜。所識別的ESG事宜構成本報告的重點內容。

### 量化



為了更客觀地評估ESG表現，本報告在適當情況下會提供量化資料。環境及社會數據透過數據收集工具記錄，並對進展進行識別與監測。

### 平衡



本報告披露了成果及改進計劃，以呈現對ESG表現的公正觀點。

### 一致性



採用一致的方法進行數據收集與報告，以呈現有效的年度表現比較。方法及報告範圍的任何變更均在備註中說明並解釋，以供持份者參考。

## 報告範圍及界限

本報告涵蓋IFBH的資料及數據，並重點闡述我們在2025年1月1日至2025年12月31日期間(「報告期」)於重大ESG議題上的進展與表現。報告範圍涵蓋IFBH的核心業務運營，包括我們位於香港、新加坡及泰國的辦事處，以及我們位於泰國的內部實驗室。該等場所均為IFBH直接營運控制下的地點，亦是我們主要業務活動、資源消耗及持份者互動發生的地點。

## 閱覽報告及意見反饋

本報告的電子版本可於IFBH網站<http://www.iffamily.com>下載。如閣下對本報告有任何疑問，或希望就IFBH的ESG表現發表意見，請透過[info@innovativefnb.com](mailto:info@innovativefnb.com)與我們聯絡。

## 董事會批准

本報告已獲本公司董事會(「董事會」)審閱及批准，並於2026年3月27日發佈。

## 關於IFBH

### 我們的業務

IFBH是一家以泰國為根基的即飲飲料及食品公司。IFBH於2013年成立，總部位於新加坡，通過可信賴的分銷合作夥伴在中國內地、香港、台灣、新加坡及澳大利亞分銷其產品。

### 我們的業務模式

我們採用輕資產業務模式，透過與以下各方合作實現高效營運：(i) 代工廠商負責製造；(ii) 第三方物流供應商負責運輸；及(iii) 第三方分銷商負責銷售與配送。該結構提供了生產的靈活性、可擴展性及成本效益，使我們能夠適應市場變化並擴展全球分銷網絡。

我們對品質的承諾貫穿於該模式之中。透過指示獲認可的代工廠商僅從我們批准的椰農及採集商採購主要原材料(例如椰子水)，以及從我們指定或批准的供應商採購其他原材料，來保持對供應鏈的控制。同時，憑藉當地分銷商既有的物流網絡及營銷能力，我們大幅降低渠道開發成本。

更重要的是，這種輕資產模式讓我們能夠集中資源，繼續致力於打造優質產品和可信賴的品牌。

### 我們的品牌及產品

我們的產品組合以兩個深受消費者愛戴並以泰國為根基的品牌—旗艦品牌*if*及*Innococo*為核心。*if*提供天然健康的泰式飲料及食品，概念設計滿足各類消費者的需求；*Innococo*則致力提供比傳統運動飲料和功能性飲料更健康的選擇。為滿足多元消費需求，我們使用多種包裝規格及設計。

於報告期間，本公司推出9款新產品。在*if*品牌旗下，我們推出了*if*茶飲系列的4款新產品、*if*泰式街頭飲品(粉紅奶)、*if*西瓜椰子水及*if*本土風情茉莉香米味椰子水。在*Innococo*品牌旗下，我們提供2款產品，分別是*Innococo*椰子運動飲料及*Innococo*椰子運動飲料(青檸味)。



## 重要性評估

重要性分析是我們長期ESG策略的基礎，使我們能夠識別並理解與營運最相關的ESG議題。

於報告期內，我們聘請了第三方顧問進行基準分析，對比行業同行及不斷變化的市場趨勢(包括監管發展、新興的可持續發展風險與機遇)，評估我們的ESG議題。

根據該評估，我們確定了11項重大ESG議題，並在本報告中詳細闡述：

支柱	重大ESG議題
<b>環境</b> 	環境影響管理 可持續包裝
<b>社會</b> 	多元性、人才吸引與發展 僱員權利 供應鏈管理 產品質量及安全 負責任營銷 社區參與
<b>管治</b> 	企業管治 商業道德 網絡安全與數據安全

IFBH致力持續審閱及完善其重大ESG議題清單，以確保我們的業務及持份者保持持續的相關性。為了維持前瞻性及具應對能力的ESG策略，我們將於2026年透過持份者參與進行全面的重要性評估，以掌握不斷演變的優先事項及新興趨勢。

# 管治

## ESG管理框架與架構



### 企業管治

#### 董事會聲明

本公司董事會對本集團的ESG管治、策略及表現承擔整體責任。董事會認識到ESG相關議題(包括氣候相關風險與機遇)的重要性，並監督IFBH的ESG策略、管理、措施及報告。董事會每年審閱我們的ESG政策及表現，以確保其有效性，並培育與我們核心ESG價值觀一致的文化。

在董事會的指導下，IFBH透過重要性評估來識別、評估及排序ESG議題。有關重要性評估結果的詳情，請參閱「重要性評估」一節。

#### ESG工作小組

ESG工作小組負責將我們的ESG策略融入業務營運。其監督ESG計劃的實施與監測，並半年定期向董事會匯報ESG表現及遵守所有適用上市規則的情況更新。此外，工作小組組織ESG相關的活動，並與各持份者緊密協作，以推動社會的ESG發展。

### 商業道德

IFBH深知商業道德是企業穩定的基石。我們在營運的各個方面中高度重視誠信、責任感及道德行為。我們嚴格遵守各營運地區有關防止賄賂、勒索、欺詐及洗錢的法規。所有僱員及供應商均須遵守我們的行為守則、反貪污政策及舉報政策，並需每年完成年度聲明以確認其遵守該等政策。

IFBH對任何不當行為或違反道德標準的行為採取零容忍態度。該等行為被嚴格禁止，可能導致紀律處分（嚴重違規的會被終止僱用），並在適用情況下可能進一步引發法律後果。在報告期間，IFBH未錄得任何已證實的違規個案，包括：

#### 反貪污

無涉及賄賂、勒索、詐騙或洗錢的法律案件或已結案的調查。



#### 利益衝突

無經核實的投訴或已證實的個案。



#### 反競爭行為

無涉及反壟斷、壟斷行為或不公平競爭的法律訴訟。



所有僱員必須報告任何潛在貪污行為，並鼓勵外部第三方作出相同行為。所有參與報告及調查的人士需嚴格保密，確保舉報者受到保護。嚴禁對真誠作出舉報的舉報者進行任何歧視、報復或騷擾行為。

為提倡誠信及有關商業道德的意識，所有僱員（包括正式及臨時員工）在入職培訓期間均需接受行為守則及反貪污的強制性培訓。培訓通過面對面簡報會及網上學習材料進行，輔以年度進修課程，以加強對道德標準及舉報程序的認識。此外，我們亦向供應商提供有關道德標準（包括反貪污）的培訓，並保持持續溝通以確保該等標準始終得以遵循。我們對符合道德商業行為的承諾體現於內部審核部門的全面方針中，其制定年度審核計劃，重點放在商業道德，並定期向董事會及高級管理層報告。

## 網絡安全與數據安全

IFBH致力於保障網絡安全與數據安全。為履行承諾，我們已實施針對我們的營運量身訂製的安全措施，以保護商業敏感資料及營運數據。該等措施包括基於角色的存取控制、防火牆、網絡監控、數據加密及定期系統檢查，以確保數據在傳輸、儲存及處理過程中的安全性。我們依靠自身的IT系統及雲端服務來支持日常營運，包括工作流程管理、內部通訊及業務交易。我們的IT基礎設施會定期維護，員工亦定期接受數據安全協定的培訓，以確保持續遵守相關法規及內部政策。

我們的營運並不涉及任何跨境數據傳輸，亦不會收集個人資料。我們收集並存儲於業務營運過程中產生的或與之相關的業務數據、管理數據及交易數據，包括與我們的業務、客戶、供應商及其他相關方的交易有關的數據。由於我們的客戶為分銷商而非個人消費者，因此我們不會收集或處理個人客戶的個人信息。於報告期內，並無涉及資料隱私、業務或管理數據遺失，或影響IFBH營運的信息安全重大違規事件或經核實的投訴。

# 環境

## 環境影響管理

管理環境影響是IFBH實踐可持續及負責任業務的重要基礎。隨著監管機構、投資者及公眾對環境責任的期望不斷提升，企業展現審慎的環境管理能力，已日益成為提升長期韌性與創造價值的關鍵。儘管IFBH採取輕資產業務模式，我們認識到自身活動仍可能產生環境影響。有鑒於此，IFBH致力以負責任的態度、合規的方式及前瞻的視角管理我們的環境足跡。


為推動相關工作，IFBH建立了環境管理框架，將合規、風險管理及營運責任融入業務運作之中。該框架提供具結構的指引，以評估、管理及監測環境相關考量，並確保環境考量納入日常營運與決策流程。重點關注領域包括：

- 遵守適用的環境法律、法規及機構要求
- 預防及減少污染與廢棄物
- 對空氣排放、廢水及廢棄物進行負責任的管理
- 高效利用能源、水及其他資源
- 在相關情況下保護自然資源及生物多樣性
- 持續檢視及提升環境實踐
- 推動僱員及商業合作夥伴參與以提升環境意識

我們已在各業務職能中分配環境職責與責任，以確保一致實施。IFBH亦持續關注新興的監管動向及市場最佳實踐，以預測及應對未來要求。

遵循法規是IFBH環境管理工作的核心基礎。在報告期內，我們於營運所在司法管轄權區均遵守適用的環境法律法規，並未錄得任何重大不合規事件。相關法規包括但不限於以下：

- 泰國《國家環境質量促進與保護法》
- 泰國《公共衛生法(環境衛生與廢棄物管理)》
- 泰國《能源促進與保護法》
- 新加坡《環境保護與管理法》
- 新加坡《環境公共衛生法》
- 新加坡《資源可持續性法》
- 新加坡《能源節約法》

An underwater photograph showing various pieces of plastic waste, including a white cup, a clear bottle, and other debris, floating in clear blue water. The scene is brightly lit from above, creating a shimmering effect on the water's surface.

展望未來，IFBH將持續關注營運司法管轄權區的監管發展，以確保持續遵循相關要求，並與不斷演變的可持續發展期望保持一致。於報告期內，IFBH未識別出任何重大的不利環境影響，或對自然資源或生物多樣性的重大影響。

## 氣候變化

氣候變化已成為全球最受關注的環境與經濟議題之一，其對全球企業的影響日益顯著。除了監管要求外，來自投資者、金融機構及社會大眾對氣候相關資訊的期望亦不斷提升，更加重視企業的透明度、韌性及長期適應能力。儘管IFBH的業務性質使得我們的直接氣候足跡相對較低，我們仍深切認為氣候相關因素在未來的監管環境及戰略業務規劃中具有重要影響。基於上述考量，IFBH已著手了解氣候相關風險與機遇如何影響公司的長期韌性與可持續發展定位。本報告中的氣候相關披露是根據「ESG報告守則」D部分的要求編制。

## 管治

我們已建立完善的ESG管理框架，明確界定ESG監督及執行方面的角色與職責。在此框架下，本集團採用了由董事會及ESG工作小組組成的雙層級ESG管治架構。董事會履行其作為其更廣泛的ESG與風險監督職能的同時，負責監督整體氣候相關議題，而ESG工作小組則負責審議ESG舉措、監察風險管理與相關執行進度，並協調相關披露議題。ESG工作小組每年向董事會匯報，以促進對ESG表現(包括氣候相關議題)的監督與持續檢討。

鑒於氣候相關期望與標準仍在不斷演變，我們亦計劃在治理層面增強能力建設，包括提供董事會培訓及知識分享會議。旨在強化對監管發展、披露標準及新興市場趨勢的認知，從而提升決策質素及管治能力。

## 策略

隨著氣候相關考量日益受到重視，外界對企業評估氣候相關因素如何影響未來營運條件的期望也日漸增加。鑒於我們的輕資產營運模式，我們對價值鏈進行了審視，並識別出多項與本公司營運相關的氣候變化實體風險及轉型風險，並概述如下：

### 氣候相關風險

### 對我們價值鏈的潛在業務影響

氣候相關風險	對我們價值鏈的潛在業務影響
急性實體風險	
洪水	上游採購地區的洪水可能破壞農業產出、損毀倉存及加工設施，並阻礙運輸網絡運作。此類中斷可能限制原材料供應、延長交付時間並增加供應商的營運與物流成本。這些影響可能導致IFBH的採購成本上升及短期的產品履約波動，在更嚴重的洪澇事件下，也可能影響供應穩定性及業務連續性。
極端高溫	極端高溫事件可能對主要採購地區的供應商營運造成不利，包括影響原材料處理、降低物流效率並減少勞動力生產力。這些狀況可能增加對製冷及冷藏基礎設施的需求、延長交付時間並推高供應商的營運及管理成本。因此，IFBH可能面臨更高的投入成本、原材料供應減少或供應短期波動，這可能打亂生產計劃並在持續或嚴重的高溫事件下對業務連續性構成挑戰。
乾旱	主要採購地區的乾旱可能降低農業產量、影響依賴水源的加工活動並加劇原材料供應的競爭。由此導致的生產能力及採購量限制可能推高商品價格。這些壓力可能使IFBH面臨更高的採購成本，並降低其採購靈活性。
風暴	強烈風暴可能透過損壞設施、庫存及運輸設施對上游生產與物流造成影響。風暴可能會造成物流延誤、降低供應可用性，並增加供應商的處理及修復成本。這可能導致供應可靠性及業務連續性中斷。



## 氣候相關風險

## 對我們價值鏈的潛在業務影響

### 慢性實體風險

#### 平均降雨量變化

平均降雨量的變化可能影響採購地區的農作物生產及收成條件，過度潮濕或乾旱的時期會影響原材料供應、產量穩定性及品質。此類變動可能擾亂供應商的產出及採購計劃，導致供應連續性受損影響，並可能推高採購成本。

#### 平均溫度變化

平均溫度的變化可能對主要採購地區的農作物產量及農業生產力造成負面影響。低產量可能會導致總體供應量降低、加劇原材料競爭，並帶來更大的價格波動。這些狀況會轉化為更高的採購成本及產品履約的波動，在長期升溫的情況下，亦可能對業務連續性產生影響。

基準溫度升高也可能增加製冷及倉儲需求，長期推高供應商的營運與物流成本。

### 轉型風險

#### 政策與法規： 溫室氣體排放 成本上升

更高的溫室氣體排放成本可能增加供應商的能源、原材料及運輸成本。隨著碳價上漲，排放足跡較高的產品與材料可能變得相對昂貴。對於主要依賴外部供應商的IFBH而言，碳定價的變化可能影響原材料可得性及整體供應狀況，因市場將逐步調整以反映更高的排放相關成本。

目前來說，碳定價對IFBH的潛在影響有限。本公司主要出口市場為中國內地，而從泰國進口的產品並不受碳稅、環境關稅或國家碳定價機制的約束。因此，IFBH在其關鍵市場目前並未面臨碳定價帶來的重大直接成本風險。

#### 聲譽：消費者偏好轉變

隨著大眾對氣候變化及環境議題的重視度提高，不少消費者更傾向選擇具有良好ESG表現、可持續採購及透明供應鏈的品牌。若企業未能因應不斷演變的偏好(例如對低碳產品、減少塑料包裝或符合道德標準的原料需求)作出調整，可能導致聲譽損害、市場份額流失及品牌價值下降，若IFBH未能及時調整策略，短期至中期的收益也可能受到負面影響。



為評估已識別的氣候相關風險，IFBH進行了定性氣候情境分析，作為將氣候因素逐步納入公司長期規劃及業務規劃的基礎步驟。氣候情境分析提供對未來趨勢的初步判斷，協助我們了解氣候相關驅動因素在不同時間範圍內的潛在變化，以及其在各種未來情景下對企業韌性的可能造成的影響。本次氣候情境分析聚焦於泰國曼谷，該地為IFBH主要原材料椰子水的關鍵採購區域。展望未來，隨著公司持續推動採購來源多元化，我們將考慮擴大未來情境分析的地理範圍，以涵蓋與營運及供應鏈相關的其他採購區域。

為支撐此項分析，IFBH參考了國際認可的氣候情景路徑。針對實體風險評估，我們採用了政府間氣候變化專門委員會（「IPCC」）制定的共享社會經濟路徑（「SSP」），該框架呈現不同的溫度變化趨勢及相關其後風險，並以三個時間範圍（2030年、2050年及2080年）進行評估。在轉型風險方面，我們引用了國際能源署模擬的「既有承諾政策情境」（「APS」），此情境反映各國政府已公佈的氣候承諾的實際落實情況。

### 實體風險情境



SSP1-2.6：

低排放路徑，至2100年將全球氣溫升幅限制在**1.8-2°C**。假設全球採取強力氣候行動，包括快速脫碳以及低碳技術的廣泛應用。



SSP5-8.5：

高排放路徑，至2100年全球氣溫升幅超過**4°C**，假設化石燃料依賴持續偏高，且氣候政策有限，全球排放維持高水平。



>



>



### 轉型風險情境




APS:

假設所有政府的氣候承諾與目標，包括國家自主貢獻及長期淨零目標，均將按時實現。

我們評估了每種風險在不同氣候情境及時間範圍下的表現。採用五級量表清晰展示實體風險暴露程度，範圍從極低、低、中、高到極高。審視評估結果後，我們將重點聚焦於目前被視為最重大的風險。基於以下所示的分析，兩項實體風險及一項轉型風險對IFBH構成最高的潛在影響。

從氣候脆弱性角度而言，IFBH面對的氣候風險主要集中於採購連續性與原料供應方面，而非直接的營運中斷風險。作為一家輕資產企業，我們的活動高度依賴關鍵原料的穩定供應以及供應商可靠性。因此，上游供應鏈中斷構成的潛在影響更為重大。這些中斷風險可能源於影響供應商營運及物流網絡的氣候相關實體風險。此外，轉型風險可能來自與可持續發展相關的聲譽考量，以及不斷演變的消費者偏好。

氣候相關風險		風險暴露程度						適應與緩解措施	
		SSP1-2.6			SSP5-8.5				
		2030	2050	2080	2030	2050	2080		
急性實體風險	極端高溫	低	中	中	低	極高	極高	<ul style="list-style-type: none"> <li>加強氣候相關監測及與供應商的溝通，以預期高溫事件期間的營運中斷</li> <li>定期評估供應商的耐熱能力，並提供相關技術與培訓支持，以增強其在極端高溫下的營運能力</li> <li>多元化供應商地點，以降低在易受高溫影響區域的採購集中度風險</li> </ul>	
慢性實體風險	平均降水量變化	低	中	低	低	高	極高	<ul style="list-style-type: none"> <li>加強對採購區域降水量變化及天氣相關條件的監測，以便更好預期中斷情況並為採購決策提供信息</li> <li>在可行情況下多元化採購安排，以降低對區域性降水風險的暴露，並在持續性或不可預測的降雨事件期間支持供應連續性</li> </ul>	
轉型風險	聲譽：消費者 偏好轉變	中短期內中度影響							<ul style="list-style-type: none"> <li>監測與可持續發展趨勢相關的新興消費者偏好，將此類洞察納入戰略規劃</li> <li>加強關於ESG相關舉措及採購實踐的溝通與透明度</li> <li>依照不斷演變的期望提升產品定位及客戶互動，並緩解與需求相關的風險</li> </ul>



目前，我們的氣候情境分析主要聚焦於氣候相關風險。隨著內部能力與數據可得性的提升，我們將擴展分析範圍以涵蓋氣候相關機遇，從而同時反映風險暴露及潛在戰略效益。

### 風險管理

IFBH將氣候相關議題納入更廣泛的業務風險框架，並採用系統化流程以識別、評估及應對此類風險。該流程包括風險識別、情境分析、風險評估、策略制定及持續監測與評估，共同促使氣候相關洞察融入業務討論及前瞻性規劃。

氣候相關風險的監測工作是透過我們的雙層級的ESG管治架構進行，由董事會及ESG工作小組定期審查ESG風險（包括氣候相關風險）。在此框架下，氣候相關風險會根據其相對重要性進行優先排序，考量因素包括其對IFBH業務的重要性及對持份者的相關性。

隨著市場期望不斷提升，氣候相關考量將逐步更全面地融入我們的風險管理及長期規劃流程之中，以支持更具資訊基礎的策略決策。

### 指標與目標

建立可靠的氣候量化體系，是提升長期可持續發展表現的重要一環。我們的初期工作著重於建立對本集團排放概況並設定基準線，以支持未來規劃與披露。IFBH目前採用營運控制法核算範圍一及範圍二排放，並遵循世界資源研究所及世界企業永續發展委員會發佈的《溫室氣體協定》以及政府間氣候變化專門委員會(IPCC)發佈的《2006國家溫室氣體清單指南》。此方法旨在確保我們的核算方法符合行業最佳實踐。此外，我們亦將範圍三排放納入考量，並就與營運高度相關且具重要性的類別披露數據，以反映公司活動及價值鏈相關的重要排放來源。相關排放數據列示於本報告後續的「能源消耗與溫室氣體排放」一節。

展望未來，IFBH計劃進一步完善氣候相關數據計量，以提升披露的質量與一致性。建立穩健的基準線數據，將為制定未來的氣候相關目標及提升資訊透明度奠定基礎。同時，隨著內部能力與數據可得性逐漸成熟，我們亦計劃擴大範圍三溫室氣體排放的覆蓋範圍，以建立更全面的溫室氣體盤查清單。

## 能源消耗與溫室氣體排放

### 2025年能源消耗



直接消耗<sup>1</sup>  
**213,763 千瓦時**

間接消耗<sup>2</sup>  
**51,764 千瓦時**

### 2025年溫室氣體排放



報告期內的能源消耗及溫室氣體排放數據涵蓋了IFBH泰國辦公場所營運及內設實驗室。根據我們的業務模式，能源消耗及相關排放主要來自車輛使用，以及租賃辦公場所之電力消耗。隨著營運規模擴大，高效管理能源消耗對於支持可持續增長的重要性亦隨之提升。

為提升營運中的能源效績，我們已採取多項措施，包括關閉非必要照明、升級至節能辦公設備等。相關工作亦延伸至整體營運生態系統。我們與物業管理合作夥伴協作，支持在部分辦公區域安裝節能照明，並就更廣泛的建築層面能效機遇展開對話，包括智能照明控制、改進暖通空調系統以及加強基礎設施監測。

除營運措施外，IFBH亦重視僱員參與，以強化日常生活中的節能行為，並鼓勵低碳通勤及虛擬協作實踐。這些行為轉變不僅能降低與差旅相關的排放，還能培育內部的可持續發展文化，進一步推動整體營運績效的提升。

與此同時，IFBH已開始將能源與排放考量延伸至價值鏈中。與第三方物流提供商的合作聚焦於優化配送路線、降低運輸相關的燃料消耗，而與供應商的討論則進一步探索提升採購相關效率及減少內含排放的機會。儘管上述措施仍處於初步階段，且本公司對上游與下游排放的影響力有限，但這些努力為未來在提升氣候透明度及供應鏈表現方面的合作奠定了重要基礎。

<sup>1</sup> IFBH的直接能源消耗主要來自報告期內的車輛使用。

<sup>2</sup> 對於香港及新加坡辦事處，電費已包含於辦公室租金及服務費中；因此，相關電力消耗未反映在總間接能源消耗數據內。

<sup>3</sup> 範圍三溫室氣體排放是依據《溫室氣體協定》計算，目前涵蓋類別3(燃料與能源相關活動)。IFBH將持續評估擴大範圍三溫室氣體排放披露範圍以納入更多類別的可行性。



## 水資源

水是重要的自然資源，在全球對水資源短缺、氣候變化及城市與商業領域需求不斷增長的關注下，其可持續使用愈加受到重視。儘管IFBH的直接用水量有限且主要與辦公活動及衛生用途相關，負責任的管理仍是其環境實踐的重要組成部分。

在辦公場所內，節水措施透過日常檢查及採取基本效率措施以避免浪費。其包括監測公共區域的漏水情況、及時修復小型維護問題，以及在可行的情況下安裝節水裝置。此外，內部溝通鼓勵僱員將簡單的節水習慣融入日常生活中，強調即使微小的行為改變也能促進資源的更高效使用。

除了直接營運外，IFBH認識到用水效率在我們的價值鏈中亦具有高度關聯性。鑒於水資源對農業採購及飲料生產的重要性，上游價值鏈的用水情況是我們計劃進一步探索的領域。未來與供應商及製造合作夥伴的互動，可能包括對灌溉方式、清潔流程及節水措施的討論，旨在提升意識並逐步識別負責任資源利用的可行機會。儘管現階段我們對供應鏈用水密集度的直接影響仍有限，但建立這種對話是邁向更廣泛水資源管理的基礎步驟。

由於IFBH並不直接參與製造或其他高耗水活動，水資源消耗未被視為重大環境影響。因此，我們目前尚未設定具體的水資源相關績效目標。

## 廢棄物

將廢棄物最小化是IFBH環境績效的重要一環，尤其考慮到其營運性質與產品組合。IFBH產生的廢棄物主要來自辦公室活動，以及價值鏈中供應商與代工廠商所處理的材料。在此背景下，IFBH致力於減少不必要的廢棄物、推動回收利用，並透過內部實踐與外部合作鼓勵負責任資源利用。

在辦公室環境中，IFBH透過使用數位文件與電子通訊來鼓勵減少紙張消耗。設置紙類、塑膠及其他常用辦公室材料的回收站，以促進源頭分類，並減少可回收物進入堆填區。

由於我們的營運主要以辦公室為基礎，生產由授權的代工廠商執行，因此IFBH不會產生大量有害廢棄物，亦不會排放有機廢氣或煙塵。無害廢棄物則由物業管理服務提供商根據適用法規處理，注重正確分類、回收與合規處置。

儘管IFBH不直接從事製造活動，我們認知到價值鏈中也存在減少廢棄物的機會。為支持負責任資源利用，我們要求供應商有效利用材料並遵守相關環境法規要求。目前，供應商評估主要聚焦於產品質量、商業實務、聲譽及符合標準的能力上。隨著IFBH持續加強其可持續發展實踐，未來在適宜且可行的情況下，我們或將考慮把物料效率與廢棄物管理等其他環境面向納入供應商評估流程。

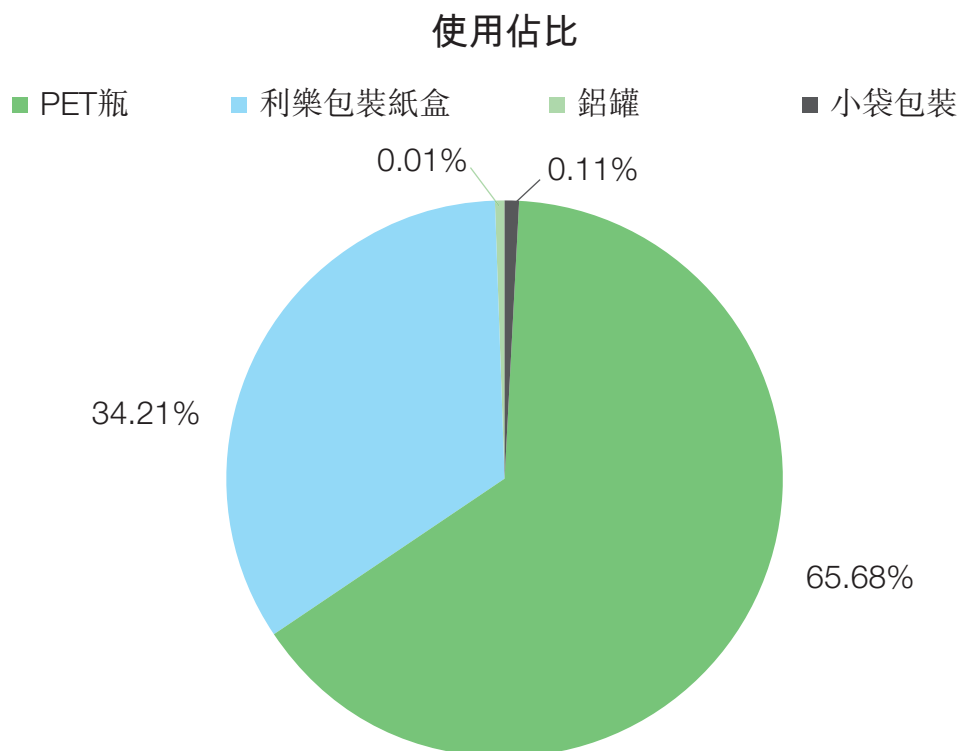
基於辦公室營運所產生的廢棄物量有限且屬無害性質，廢棄物未被視為IFBH的重大環境議題。因此，尚未制定與廢棄物相關的績效目標。



## 可持續包裝

作為我們減少資源消耗及提升廢棄物管理表現之整體責任的一部分，IFBH致力於改善包裝的環境表現。此項承諾核心在於提升材料效率、採用更易回收的包裝形式，並在符合食品安全與功能要求的前提下納入可持續性因素。於報告期內，IFBH在所有營運市場均遵守相關包裝及污染法規。

我們主要採用PET瓶、鋁罐及利樂包裝紙盒作為產品組合的核心包裝材料。各類材料使用佔比如下：



創新在降低包裝的資源足跡方面發揮著重要作用。代工廠商採用PET瓶無菌技術，相較於需使用更厚瓶身以耐熱的傳統熱灌裝方式，能實現更輕量化包裝。在無菌加工工藝下，PET包裝只需約19克塑膠，與傳統熱灌裝方法相比減少約50%的塑膠用量，同時保持產品的新鮮度與安全性。



針對特定規格(尤其是1公升產品)，IFBH使用由紙板、塑膠及鋁製成的利樂包裝紙盒。此類紙盒雖具可回收性，但其回收過程需額外處理步驟。IFBH將持續探索替代包裝方案，並投資於塑膠回收、可降解塑膠及包裝優化等相關研發工作，以提升材料效率並減少廢棄物。

儘管IFBH不直接從事製造活動，我們與上游供應商及代工廠商緊密合作，以維護符合道德且可持續的實踐，並確保負責任採購。我們在包裝設計、規格與標籤要求方面提供指導，而包裝材料的採購則由代工廠商負責。隨著我們持續強化可持續管理實踐，我們計劃在未來進一步評估如何將可回收性、材料效率及負責任包裝處理等環境因素，納入供應商參與及採購流程中。

作為產品生命週期的最後階段，消費後的處置方式決定了包裝材料是否進入回收流程、被再生利用，或成為廢棄物。為促進更佳的消費後處置結果，IFBH包裝上均標示回收標籤，以引導正確分類與處置。鑒於利樂包紙盒等特定材料需由專業設施處理，IFBH計劃透過媒體渠道分享實用回收信息，幫助消費者了解並實踐正確的回收行為。透過提升回收資訊的可及性，IFBH旨在支持材料再生利用，促進使用後廢棄系統的循環利用。



## 社會

### 多元化、人才吸引與發展

我們致力於提供平等的就業機會及共融的工作場所，確保在招聘、薪酬與職業發展中對員工秉持公平對待原則，不因性別、年齡、種族、國籍或背景而有所差異。我們的方針體現了我們的信念，即多元與共融有助於提升創新能力、業務表現及長期可持續發展。

我們的多元化、人才吸引與發展政策涵蓋：

- 薪酬及解僱
- 招聘及晉升
- 工作時數與假期
- 平等機會與多元化
- 反歧視
- 其他待遇及福利

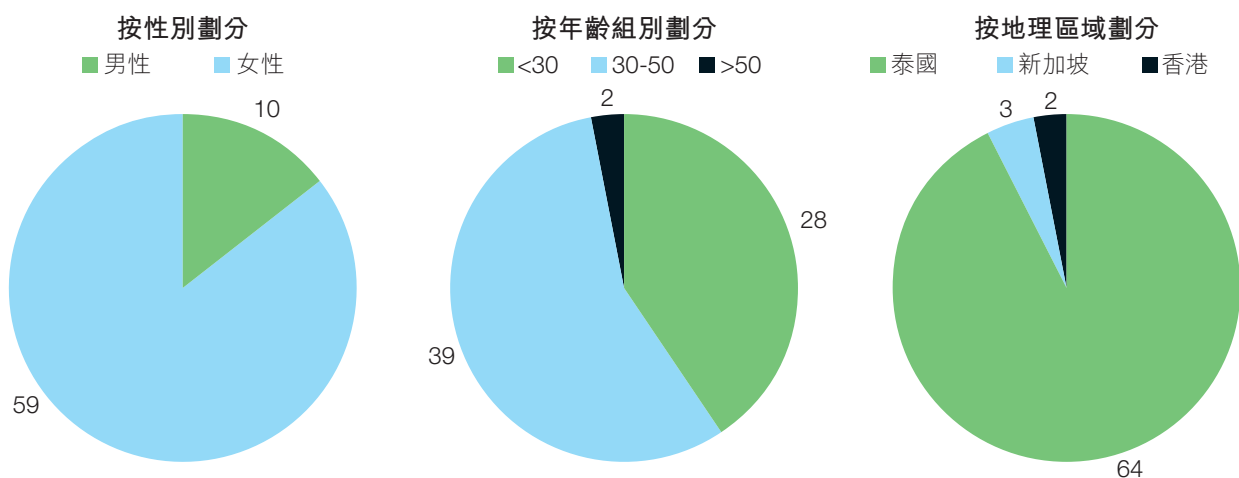
我們嚴格遵守所有營運所在司法管轄權區適用的勞動與僱傭法規，包括但不限於以下內容：

- 新加坡《僱傭法令》
- 新加坡《中央公積金法》
- 香港《僱傭條例》

## 人才吸引與留任

作為可持續發展目標的一部分，我們通過提供具競爭力的薪酬、全面的福利及清晰的職涯發展路徑，致力吸引並留任高技能僱員，招募頂尖科技人才。我們的人才策略包括結構化的實習計劃，以建立可持續的人才儲備。

截至2025年，IFBH共僱用69名全職僱員。以下為我們的員工分佈概覽：



我們深知僱員成長對實現長期發展的重要性，我們依據僱員發展政策，提供多元化的培訓機會，以協助僱員根據其所處職業階段發展個人技能，包括入職培訓及持續的在職培訓。

2025年，我們的培訓活動包括《財務報告準則》更新、將可持續考量融入財務報告的專題講座，以及關於構建與部署AI聊天機器人的工作坊。這些項目支持僱員在專業技術、可持續相關知識及數字化技能方面的持續提升。

這些培訓計劃不僅強化了僱員的專業能力，亦促進了跨部門協作與知識共享。每年年底，我們會進行正式的績效評估，提供具建設性的反饋與指導。依據員工的表現，我們落實晉升決策並識別進一步的發展機會，以支持其持續成長。

為支持多元化與領導力發展，我們正探索相關舉措，以促進包容文化，並賦權各層級員工承擔領導角色。相關舉措包括導師計劃、多元化培訓及領導力發展機會等。

## 僱員參與與福祉

IFBH相信員工福祉是提升投入度、生產力及實現長期成功的重要基礎。我們致力營造一個積極、具吸引力及支持性的職場文化。

2025年，我們推行了多項活動，旨在表彰員工成就、增強團隊精神，並推動員工身心健康與全面福祉。

為加強團隊協作與認可，我們舉辦了員工新年慶祝活動「iG Grow Party」，活動內容包括創意團隊互動環節、向CEO致謝的溫馨致敬環節，以及由Lipta呈獻的專場音樂會。該活動充分展現了我們活力充沛的企業文化，以及將幸福感作為發展成功的重要動力的承諾。



The iG Grow Party



If Play Day

此外，我們的商業團隊籌辦「If Play Day」泰國主題嘉年華，旨在提升員工參與感與身心健康。活動內容包括互動遊戲如「幸運之星抽獎」，並首次推出「Fun & Flexible Time」安排，讓員工於當日下午4:30提前下班，以獲得更充分的個人休息與放鬆。

為更好地貼合僱員多元需求，我們推出「IF Big Smile」彈性福利計劃，讓員工可在既定預算內根據個人需要自選福利組合。計劃涵蓋醫療及牙科保障、健康與wellness程式，以及專業發展機會。此計劃體現我們致力營造一個讓員工感到被重視與支持的工作環境。

憑藉在員工體驗與福祉方面的持續努力，IFBH於2025年榮獲Future Trends Awards頒發的「最受喜愛僱主獎：青年學子喜愛獎(18至22歲)(The Most Beloved Employer Award : Student Love(18-22 yrs))」。

## 僱員權利

我們堅守最高的勞工標準，並在營運中嚴格禁止任何形式的童工或強迫勞動。我們的勞工政策明確規定，所有僱傭關係必須基於自願與雙方同意。我們確保招聘流程透明，並全面遵循所有適用的勞動法規，包括但不限於以下內容：



新加坡《僱傭法令》



新加坡《兒童與青少年法令》



香港《僱傭條例》

為防範童工與強迫勞動，我們已在各部門實施嚴謹的審查措施。該等措施包括：



在招聘過程中核實年齡及身份證明文件



定期審核僱傭記錄



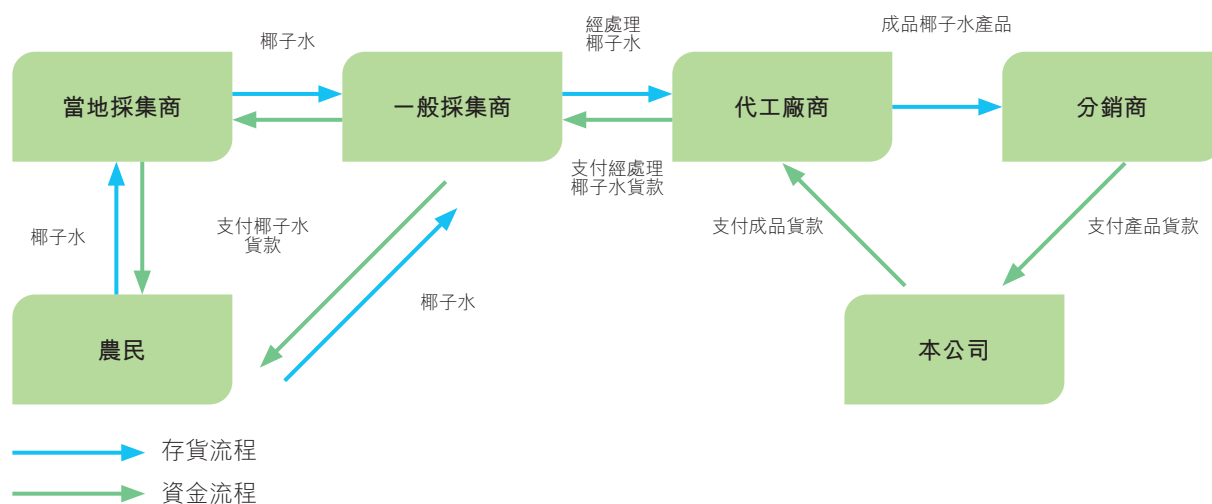
對承包商與供應商執行強制性合規審查

若發現任何童工或強迫勞動情形，我們已制定明確的應對程序，以即時糾正及消除相關行為。相關處理步驟包括解除非法僱傭關係、通報相關主管機關，並在適當時對受影響個體提供補救措施。我們亦會進行根本原因分析，並加強內部管控機制，以防止類似事件再次發生。於報告期內，我們並未發現於自身業務或價值鏈中出現任何童工或強制勞工的情況。

## 供應鏈管理

我們採用輕資產的業務模式，將製造、物流及配送流程外包，並以此建立於價值鏈各環節的穩健合作夥伴關係。我們與代工廠商緊密合作進行生產，並透過第三方物流供應商完成運輸，從而在實現高效運作的同時確保對採購實務的適當監督。儘管我們不直接向農民採購椰子水，但會對代工廠所使用的原料供應商，包括採集商及農戶進行審核。我們亦向代工廠商提供生產指引與包裝規格說明，以確保產品的一致性與質量。

## IFBH供應鏈



我們積極與關鍵持份者互動，包括僱員、椰農、採集商、代工廠商及分銷商，以改善採購實踐並處理相關議題。我們僅向符合我們嚴格評估標準的供應商採購原材料。我們的採購流程包含對潛在供應商的全面評估，審查其業務實踐、產品質量、聲譽及產品達標的能力。於報告期內，所有供應商均遵守《供應商行為準則》。

在核准任何代工廠商、採集商或農民成為合作夥伴前，我們會進行嚴謹的盡職調查程序，以確保其完全符合我們的道德生產標準。該等標準嚴禁諸如利用猴子採收等不道德行為，並涵蓋動物福利、職業健康與安全以及公平勞動實踐等關鍵領域。我們將環境可持續性作為供應商選擇的核心考量，致力支持椰農提升年產量、減少廢棄物並實現可持續種植。

我們的業務與椰子採購來源社區共同發展。我們所有7家供應商均位於泰國，這使我們得以維持緊密的關係與監督。我們定期評估供應商所提供原材料的質量與穩定性。2025年，我們對所有供應商進行盡職調查，確認其遵循我們的採購政策，落實符合道德與可持續的實踐，包括公平勞動條件及對環境負責的採購方法。

此外，我們通過供應商培訓計劃積極協助供應商改善其環境實踐。我們與採集商合作，定期舉辦培訓與教育課程，以提升其在改善質量標準以及採納椰子水提取、分離與保存的先進技術方面的知識與技能，確保原材料符合我們的規格。此協作方式促進價值鏈上的知識共享與可持續成長。

為確保泰國椰子的供應穩定且質量優良，我們與當地農業社群建立了深厚且長期的關係。我們與採集商合作推廣可持續農耕實踐，向農民傳授最佳農業方法，並分享技術資源以協助提升質量與產能。



## 產品質量及安全

高標準的產品質量與食品安全對於消費者信任、品牌聲譽及法規合規至關重要。IFBH實施從採購到包裝的嚴格程序，以預防污染、符合全球安全標準並降低法律風險。我們遵守所有與產品質量及安全相關的法律法規，包括但不限於以下內容：

- 《中華人民共和國產品質量法》
- 《中華人民共和國民法典》

我們已建立全面的質量控制程序，以減緩與產品質量及安全相關的風險，涵蓋成品、生產設施、不合格產品及客戶投訴。此外，設有專責小組專注於綠色生產，將環境實踐納入相關業務單位的績效評估。若發生不合規情況，我們的產品召回程序可確保及時採取糾正措施。

我們的代工廠商與分銷商已獲得ISO 14001:2015—環境管理體系等認證。

## 質量控制與產品安全管理

在與任何新合作夥伴(包括代工廠商、總採集商、地方採集商或農民)正式合作前，我們會進行試產評估，以審查其設施、營運能力及產品質量。評估流程包括現場檢查、樣品評估以及核實其在原料採購、衛生與處理標準方面的合規性。

我們要求代工廠商嚴格遵循我們的產品規格，並在交付前提交檢驗報告以供核准。收到產品後，我們會進行自主檢驗，並保留拒收不符合規定的產品的權利，相關不合格產品須由代工夥伴自費更換。

為確保供應鏈全程的品質與衛生，我們對供應生椰子水的代工廠商、採集商及農民進行現場測試與定期審核。該等審核工作對從採收、收集到運輸與交付的合規情況進行監控。



## 原材料處理與保存

椰子水是我們產品的核心原材料，從提取到包裝過程中保持其品質至關重要。一旦接觸氧氣，過氧化物酶與多酚氧化酶等酵素會引發化學反應，導致營養價值與風味受損。為防止此情況發生，我們實施嚴格的處理與保鮮規範。

當地採集商與農民通常不具備將椰子水處理至我們標準的能力。因此，我們委任總採集商管理此流程。

### 椰子水處理流程

1

向當地採集商或農民收集新鮮椰子水。



2

在專家監督下進行純度測試並保持衛生條件。



3

對椰子水進行預巴氏滅菌。

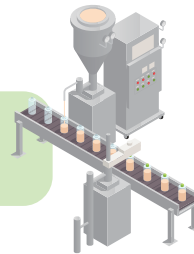


4

於最佳儲存條件下，將預巴氏滅菌椰子水儲存於立式倉中（變壞前的儲存期最長為12小時）。

5

根據我們的專有配方，混合不同成熟度椰子水，或為其他產品添加其他成分進行混合。



## 以創新驅動產品品質

隨著健康意識提升，以椰子水為基礎的飲品因其作為含糖飲料的天然替代品而日益受到青睞。椰子水具有低熱量、低脂肪的特性，並提供鉀、鈉、鎂、鈣等重要電解質，有助於補充水分與維持體液平衡。其亦含具抗氧化與抗炎特性的生物活性營養素，可促進健康消化與改善營養吸收。

我們100%天然椰子水不添加糖、脂肪、防腐劑或人工色素。我們嚴格管控生產每一步驟，並透過混合泰國不同品種與成熟度的椰子精心調配配方，以實現新鮮度、甜度與香氣的最佳平衡，滿足全球消費者的多元偏好。

持續創新對於維持產品品質與滿足不斷變化的消費需求至關重要。我們投入先進研究與開發以提升產品正宗性、優化生產工藝並順應消費者不斷變化的需求。

我們的研發重點包括：

### 產品開發



研發並優化產品配方，融入季節性蔬果，以及植物性蛋白、超級食物等功能性配料，以滿足市場對健康導向型產品日益增長的需求。

### 技術升級



採用前沿的加工及包裝技術，在無需添加添加劑的前提下，保留營養、風味及香氣，同時延長保質期。例如，我們與採用低溫無菌灌裝技術的製造商展開合作，該技術可確保產品安全，且在未添加防腐劑的情況下，使產品天然特性保留長達12個月。

## 低溫無菌灌裝技術

低溫無菌灌裝技術是一種先進工藝，在無菌環境下將飲料灌裝至預先滅菌的容器中，無需在灌裝後進行熱殺菌。該系統透過對瓶蓋與瓶身進行滅菌，從源頭確保安全性，同時產品在灌裝至預滅菌容器前會經過短時間高溫處理。

2025年，我們在椰子系列、椰子運動飲料系列及果茶系列中推出了9種新口味與產品延伸，豐富產品組合以契合消費者的多元口味需求。展望未來，我們計劃以先進實驗設備強化研發基礎設施，擴充營養學家與食品專家團隊，並透過焦點小組與消費者互動，獲取即時反饋以優化口感、質地與功能性。

## 負責任營銷

我們對負責任營銷的承諾是與消費者建立信任並支持業務可持續成長的重要基礎。我們已建立嚴格的內部控制、指引與政策，規範營銷實踐，涵蓋健康與安全、廣告、標籤、產品與服務的隱私事項以及補救措施，以確保符合相關標準並保護消費者權益。

為促進透明度，IFBH實施清晰且可追溯的產品標籤，並確保所有營銷材料中用語符合道德規範。營養標準顯著標示於產品標籤上，與我們評估預包裝產品營養品質的內部標準保持一致。該等措施強化負責任營銷實踐，同時保障消費者信心。

我們亦遵守所有營運市場適用的食品標籤法律及法規，包括但不限於以下內容：

- 中國《食品安全國家標準預包裝食品營養標籤通則》(GB 28050-2025)
- 香港《食物及藥物(成分組合及標籤)規例》(第132W章)
- 新加坡食品條例《食品銷售法》(第283章第56(1)條)
- 泰國公共衛生部公告(第445號)B.E. 2566(2023年)：營養標籤
- 泰國公共衛生部公告(第467號)B.E. 2568(2025年)：營養標籤(第2號)

我們亦優先透過商標註冊、域名管理與執法行動保護知識產權。已實施嚴格的內外部控制，包括與僱員及合作夥伴簽訂保密協議、限制專有信息存取權限，以及持續監測以防範侵權行為。於報告期內，我們並未發現重大知識產權侵權事宜。

除前述各項舉措外，IFBH開發創意多元的營銷活動，在引起消費者共鳴的同時，保持產品完整性並遵循道德標準。



聯名快閃活動

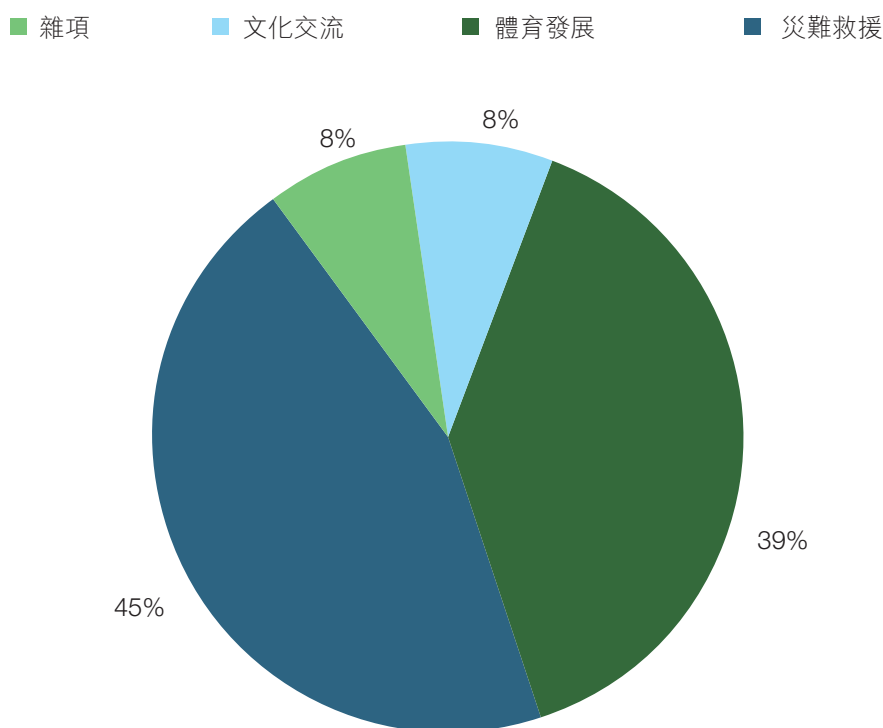


限時免費試飲活動

## 社區參與

IFBH致力於回饋社會並支持當地社區發展。為有效引導相關工作，我們建立社區參與框架，以更有效地分配資源，回應社區關注的議題。我們鼓勵僱員積極參與志願服務及社區活動，以回應社會需求並促進可持續發展。於報告期內，IFBH共捐贈約291千美元，並積極推動文化交流、體育發展及災難救援等領域。各重點領域的捐贈明細如下圖所示：

### 按重點領域劃分的捐贈分佈



2025年，IFBH在香港、中國內地及泰國透過支持社會共融、教育、青年發展及人道救援等倡議，進一步深化社區參與工作。在香港，IFBH助力社區項目，包括支援聯交所，並與香港紅十字會展開合作，共同優化社會福利及災難救援服務。IFBH與復旦大學簽署協議，設立體驗學習基金以促進文化交流，從而加強區域教育協作。本公司進一步助力青年發展，與北京姚基金展開合作，透過捐資完善籃球場地及運動器材。在泰國，IFBH透過援助北部地區的當地寺廟，並提供if飲品紙盒支援災難救援任務(包括地震應對物資)，延伸對社區的支持。該等倡議體現IFBH對促進營運所在地區社區福祉與韌性的持續承諾。

## 附錄一：績效表

### 環境績效

	單位	2024年	2025年
<b>能源消耗</b>			
總能源消耗量	千瓦時	152,122	<b>265,527</b>
能源消耗密度	噸二氧化碳當量／ 百萬美元收益	963	<b>1,509</b>
<b>直接能源消耗量<sup>4</sup></b>			
柴油	千瓦時	18,044	<b>60,985</b>
無鉛汽油	千瓦時	109,875	<b>152,778</b>
<b>間接能源消耗量</b>			
外購電力	千瓦時	24,203	<b>51,764<sup>5</sup></b>
<b>溫室氣體排放</b>			
<b>溫室氣體總排放量(範圍一及二)</b>			
基於地點	噸二氧化碳當量	44	<b>78</b>
基於市場	噸二氧化碳當量	44	<b>78</b>
<b>溫室氣體排放量密度(範圍一及二)</b>			
基於地點	噸二氧化碳當量／ 百萬美元收益	0.28	<b>0.44</b>
基於市場	噸二氧化碳當量／ 百萬美元收益	0.28	<b>0.44</b>
<b>直接溫室氣體排放(範圍一)<sup>4</sup></b>			
直接溫室氣體排放(範圍一) <sup>4</sup>	噸二氧化碳當量	35	<b>57</b>
<b>間接溫室氣體排放(範圍二)</b>			
基於地點	噸二氧化碳當量	9	<b>21<sup>5</sup></b>
基於市場	噸二氧化碳當量	9	<b>21<sup>5</sup></b>
其他間接溫室氣體排放(範圍三)	噸二氧化碳當量	不適用	<b>7</b>

<sup>4</sup> IFBH於2024年7月開始收集車輛使用數據以計算直接能源消耗及直接溫室氣體排放；因此，此前數據不可得。

<sup>5</sup> 2024年至2025年間，間接能源消耗增長113%及間接溫室氣體排放增長133%，原因在於由品質保證與研發團隊用於產品測試與開發的新內部實驗室自2025年4月起投入運營。

## 社會績效

	單位	2024年	2025年
<b>員工<sup>6</sup></b>			
員工總數	人數	46	<b>69</b>
按性別劃分的員工總數			
男性	人數	8	<b>10</b>
女性	人數	38	<b>59</b>
按年齡組別劃分的員工總數			
30歲以下	人數	10	<b>28</b>
30歲至50歲	人數	34	<b>39</b>
51歲或以上	人數	2	<b>2</b>
按僱傭類型劃分的員工總數			
高級管理人員	人數	4	<b>5</b>
中級管理層	人數	11	<b>16</b>
普通員工	人數	31	<b>48</b>
按地理區域劃分的員工總數			
泰國	人數	43	<b>64</b>
新加坡	人數	3	<b>3</b>
香港	人數	0	<b>2</b>
<b>僱員流失</b>			
僱員流失比率			
員工總數	%	13	<b>13</b>
按性別劃分的僱員流失比率			
男性	%	25	<b>50</b>
女性	%	11	<b>7</b>
按年齡組別劃分的僱員流失比率			
30歲以下	%	20	<b>18</b>
30歲至50歲	%	12	<b>11</b>
51歲或以上	%	0	<b>0</b>
按地理區域劃分的僱員流失比率			
泰國	%	14	<b>14</b>
新加坡	%	0	<b>0</b>
香港	%	0	<b>0</b>

<sup>6</sup> IFBH員工增加50%，主要源於業務擴張，以支持營運並為未來增長作準備。

	單位	2024年	2025年
<b>發展及培訓</b>			
按性別劃分的受訓僱員百分比			
男性	%	11	<b>15</b>
女性	%	89	<b>85</b>
按僱員類別劃分的受訓僱員百分比			
高級管理人員	%	6	<b>6</b>
中級管理層	%	24	<b>18</b>
普通員工	%	70	<b>76</b>
按性別劃分的平均培訓時數			
男性	小時數	9	<b>16</b>
女性	小時數	20	<b>21</b>
按僱員類別劃分的平均培訓時數			
高級管理人員	小時數	8	<b>9</b>
中級管理層	小時數	27	<b>28</b>
普通員工	小時數	16	<b>19</b>

	單位	2023年	2024年	2025年
<b>職業健康與安全</b>				
因工亡故事故	宗	0	0	<b>0</b>
因工亡故比率	%	0	0	<b>0</b>
因工傷損失工作日	天數	0	0	<b>0</b>

	單位	2024年	2025年
<b>供應鏈管理</b>			
按地理區域劃分的供應商數目			
泰國	供應商數目	8	<b>7</b>

	單位	2024年	2025年
<b>產品責任</b>			
因安全與健康理由而須召回的產品百分比	%	0	<b>0</b>
所收產品及服務相關投訴數量 <sup>7</sup>	產品數量	19	<b>40</b>

	單位	2024年	2025年
<b>反貪污</b>			
貪污腐敗訴訟案件數目	宗	0	<b>0</b>

<sup>7</sup> 所收產品及服務相關投訴數量增加，乃由於銷售及出貨量增長。展望未來，隨著業務持續成長，我們將繼續強化質量管理體系及客戶支援流程以減少投訴。

## 附錄二：香港交易所《環境、社會及管治報告守則》索引

### B部分：強制披露規定

強制披露規定		章節／備註
管治架構		
13	<p>由董事會發出的聲明，當中載有下列內容：</p> <p>(i) 披露董事會對環境、社會及管治事宜的監管；</p> <p>(ii) 董事會的環境、社會及管治管理方針及策略，包括評估、優次排列及管理重要的環境、社會及管治相關事宜(包括對發行人業務的風險)的過程；及</p> <p>(iii) 董事會如何按環境、社會及管治相關目標檢討進度，並解釋彼等如何與發行人業務有關連。</p>	管治－董事會聲明
匯報原則		
14	<p>描述或解釋在編備環境、社會及管治報告時如何應用下列匯報原則：</p> <p>重要性：環境、社會及管治報告應披露：(i)識別重要環境、社會及管治因素的過程及選擇這些因素的準則；(ii)如發行人已進行持份者參與，已識別的重要持份者的描述及發行人持份者參與的過程及結果。</p> <p>量化：有關匯報排放量／能源耗用(如適用)所用的標準、方法、假設及／或計算工具的資料，以及所使用的轉換因素的來源應予披露。</p> <p>一致性：發行人應在環境、社會及管治報告中披露統計方法或關鍵績效指標的變更或任何其他影響有意義比較的相關因素。</p>	關於本報告－報告原則；重要性評估
匯報範圍		
15	<p>解釋環境、社會及管治報告的匯報範圍，及描述挑選哪些實體或業務納入環境、社會及管治報告的過程。若匯報範圍有所改變，發行人應解釋不同之處及變動原因。</p>	關於本報告－報告原則與界限

## C部分：「不遵守就解釋」條文

主要範疇、層面、一般披露及關鍵績效指標		章節／備註
<b>A.環境</b>		
層面A1：排放物		
一般披露	有關廢氣及溫室氣體排放、向水及土地的排污、有害及無害廢棄物的產生等的：  (a) 政策；及  (b) 遵守對發行人有重大影響的相關法律及規例。	環境－環境影響管理
A1.1	排放物種類及相關排放數據。	我們將於方法學及數據可獲得性進一步完善後，在未來披露排放物種類及相關排放數據。
A1.2	[刪除]	
A1.3	所產生有害廢棄物總量(以噸計算)及(如適用)密度(如以每產量單位、每項設施計算)。	未來待我們的方法及數據可用性進一步完善後，將披露所產生的危險廢物總量及(如適用)密度。  鑒於我們的營運以辦公室為基礎，預期產生的有害廢棄物並不重大。
A1.4	所產生無害廢棄物總量(以噸計算)及(如適用)密度(如以每產量單位、每項設施計算)。	辦公室活動產生的無害廢棄物由物業管理根據標準處置及回收安排處理。
A1.5	描述所訂立的排放量目標及為達到這些目標所採取的步驟。	未來我們將於建立基線後訂立排放目標。
A1.6	描述處理有害及無害廢棄物的方法，及描述所訂立的減廢目標及為達到這些目標所採取的步驟。	環境－廢棄物



主要範疇、層面、一般披露及關鍵績效指標		章節／備註
層面A2：資源使用		
一般披露	有效使用資源(包括能源、水及其他原材料)的政策。	環境－環境影響管理
A2.1	按類型劃分的直接及／或間接能源(如電、氣或油)總耗量(以千個千瓦時計算)及密度(如以每產量單位、每項設施計算)。	附錄一：績效表－環境績效
A2.2	總耗水量及密度(如以每產量單位、每項設施計算)。	未來待我們的方法及數據可用性進一步完善後，將披露總耗水量及密度。  鑒於我們的營運以辦公室為基礎，預期耗水量並不重大。
A2.3	描述所訂立的能源使用效益目標及為達到這些目標所採取的步驟。	未來我們將於建立基線後訂立能源使用效益目標。
A2.4	描述求取適用水源上可有任何問題，以及所訂立的用水效益目標及為達到這些目標所採取的步驟。	未來我們將於建立基線後訂立用水效益目標。  鑒於我們的營運以辦公室為基礎，並無發現求取方面的問題。
A2.5	製成品所用包裝材料的總量(以噸計算)及(如適用)每生產單位佔量。	未來待我們的方法及數據可用性進一步完善後，將披露成品所用的總包裝材料。



主要範疇、層面、一般披露及關鍵績效指標		章節／備註
層面A3：環境及天然資源		
一般披露	減低發行人對環境及天然資源造成重大影響的政策。	我們將制定盡量減少未來對環境及天然資源造成重大影響的政策。
A3.1	描述業務活動對環境及天然資源的重大影響及已採取管理有關影響的行動。	環境－能源消耗及溫室氣體排放；環境－水資源；環境－廢棄物
層面A4：氣候變化		
一般披露	[刪除]	
A4.1	[刪除]	
B.社會		
僱傭及勞工常規		
層面B1：僱傭		
一般披露	有關薪酬及解僱、招聘及晉升、工作時數、假期、平等機會、多元化、反歧視以及其他待遇及福利的：  (a) 政策；及  (b) 遵守對發行人有重大影響的相關法律及規例的資料。	社會－多元化、人才吸引與發展
B1.1	按性別、僱傭類型(如全職或兼職)、年齡組別及地區劃分的僱員總數。	附錄一：績效表－社會績效
B1.2	按性別、年齡組別及地區劃分的僱員流失比率。	附錄一：績效表－社會績效



主要範疇、層面、一般披露及關鍵績效指標		章節／備註
層面B2：健康及安全		
一般披露	有關提供安全工作環境及保障僱員避免職業性危害的：  (a) 政策；及  (b) 遵守對發行人有重大影響的相關法律及規例的資料。	我們將制定政策以確保安全的工作環境及保護僱員免受職業危害影響。
B2.1	過去三年(包括匯報年度)每年因工亡故的人數及比率。	附錄一：績效表－社會績效
B2.2	因工傷損失工作日數。	附錄一：績效表－社會績效
B2.3	描述所採納的職業健康與安全措施，以及相關執行及監察方法。	我們將披露所採取的職業健康及安全措施，以及日後如何執行及監察這些措施。  鑒於我們的營運以辦公室為基礎，預期與職業安全有關的風險並不重大。
層面B3：發展及培訓		
一般披露	有關提升僱員履行工作職責的知識及技能的政策。描述培訓活動。	社會－人才吸引與留任
B3.1	按性別及僱員類別(如高級管理層、中級管理層)劃分的受訓僱員百分比。	附錄一：績效表－社會績效
B3.2	按性別及僱員類別劃分，每名僱員完成受訓的平均時數。	附錄一：績效表－社會績效



主要範疇、層面、一般披露及關鍵績效指標		章節／備註
層面B4：勞工準則		
一般披露	有關防止童工或強制勞工的：  (a) 政策；及  (b) 遵守對發行人有重大影響的相關法律及規例的資料。	社會－僱員權利
B4.1	描述檢討招聘慣例的措施以避免童工及強制勞工。	社會－僱員權利
B4.2	描述在發現違規情況時消除有關情況所採取的步驟。	社會－僱員權利
營運慣例		
層面B5：供應鏈管理		
一般披露	管理供應鏈的環境及社會風險政策。	社會－供應鏈管理
B5.1	按地區劃分的供應商數目。	附錄一：績效表－社會績效
B5.2	描述有關聘用供應商的慣例，向其執行有關慣例的供應商數目，以及相關執行及監察方法。	社會－供應鏈管理
B5.3	描述有關識別供應鏈每個環節的環境及社會風險的慣例，以及相關執行及監察方法。	社會－供應鏈管理
B5.4	描述在揀選供應商時促使多用環保產品及服務的慣例，以及相關執行及監察方法。	社會－供應鏈管理
層面B6：產品責任		
一般披露	有關所提供產品和服務的健康與安全、廣告、標籤及私隱事宜以及補救方法的：  (a) 政策；及  (b) 遵守對發行人有重大影響的相關法律及規例的資料。	社會－產品質量及安全



主要範疇、層面、一般披露及關鍵績效指標		章節／備註
B6.1	已售或已運送產品總數中因安全與健康理由而須回收的百分比。	附錄一：績效表－社會績效
B6.2	接獲關於產品及服務的投訴數目以及應對方法。	附錄一：績效表－社會績效
B6.3	描述與維護及保障知識產權有關的慣例。	社會－負責任營銷
B6.4	描述質量檢定過程及產品回收程序。	社會－產品質量及安全
B6.5	描述消費者資料保障及私隱政策，以及相關執行及監察方法。	管治－網絡安全與數據安全
層面B7：反貪污		
一般披露	有關防止賄賂、勒索、欺詐及洗黑錢的：	管治－商業道德
	(a) 政策；及	
	(b) 遵守對發行人有重大影響的相關法律及規例的資料。	
B7.1	於匯報期內對發行人或其僱員提出並已審結的貪污訴訟案件的數目及訴訟結果。	附錄一：績效表－社會績效
B7.2	描述防範措施及舉報程序，以及相關執行及監察方法。	管治－商業道德
B7.3	描述向董事及員工提供的反貪污培訓。	管治－商業道德
社區		
層面B8：社區投資		
一般披露	有關以社區參與來了解發行人營運所在社區需要和確保其業務活動會考慮社區利益的政策。	社會－社區參與
B8.1	專注貢獻範疇(如教育、環境事宜、勞工需求、健康、文化、體育)。	社會－社區參與
B8.2	在專注範疇所動用資源(如金錢或時間)。	社會－社區參與

## D部分：氣候相關披露

段落	描述	章節／備註
管治		
19	<p>發行人須披露有關以下方面的資料：</p> <p>(a) 負責監督氣候相關風險和機遇的治理機構(可包括董事會、委員會或其他同等治理機構)或個人的資訊。具體而言，發行人須指出有關機構或個人及披露以下資訊：</p> <p>(i) 該機構或個人如何釐定當前或將來是否有適當的技能和勝任能力來監督應對氣候相關風險和機遇的策略；</p> <p>(ii) 該機構或個人獲悉氣候相關風險和機遇的方式和頻率；</p> <p>(iii) 該機構或個人在監督發行人的策略、重大交易決策和風險管理程序及相關政策的過程中，如何考慮氣候相關風險和機遇，包括該機構或個人是否有考慮與該等風險和機遇相關的權衡評估；</p> <p>(iv) 該機構或個人如何監督有關氣候相關風險和機遇的目標制定並監察達標進度(見第37段至第40段)，包括是否將相關績效指標納入薪酬政策以及如何納入(見第35段)；及</p> <p>(b) 管理層在用以監察、管理及監督氣候相關風險和機遇的管治流程、監控措施及程序中的角色，包括以下資訊：</p> <p>(i) 該角色是否被委託給特定的管理層人員或管理層委員會以及如何對該人員或委員會進行監督；及</p> <p>(ii) 管理層可有使用監控措施及程序協助監督氣候相關風險和機遇；如有，這些監控措施及程序如何與其他內部職能部門進行整合。</p>	<p>管治－企業管治； 環境－氣候變化－治理</p> <p>管治－企業管治； 環境－氣候變化－治理</p>



段落	描述	章節／備註
策略		
氣候相關風險和機遇		
20	<p>發行人須披露其資訊，以讓人理解其合理預期可能在短期、中期或長期影響其現金流量、融資渠道或資本成本的氣候相關風險和機遇。具體而言，發行人須：</p> <ul style="list-style-type: none"> <li>(a) 描述合理預期可能在短期、中期或長期影響發行人的現金流量、融資渠道或資本成本的氣候相關風險和機遇；</li> <li>(b) 就發行人已識別的每項氣候相關風險，解釋發行人是否認為該風險是與氣候相關物理風險或與氣候相關轉型風險；</li> <li>(c) 就發行人已識別的每項氣候相關風險和機遇，具體說明其合理預期可能影響發行人的時間範圍(短期、中期或長期)；及</li> <li>(d) 解釋發行人如何定義「短期」、「中期」及「長期」，以及這些定義如何與其策略決定規劃範圍掛鉤。</li> </ul>	<p>環境－氣候變化－策略</p> <p>未來我們將尋找與氣候相關的機會。</p>
商業模式及價值鏈		
21	<p>發行人須披露讓人了解氣候相關風險和機遇對其業務模式和價值鏈的當前和預期影響的資訊。具體而言，發行人須作如下披露：</p> <ul style="list-style-type: none"> <li>(a) 描述氣候相關風險和機遇對發行人的業務模式和價值鏈的當前和預期影響；及</li> <li>(b) 描述在發行人的業務模式和價值鏈中，氣候相關風險和機遇集中的地方(例如，地理區域、設施及資產類型)。</li> </ul>	環境－氣候變化－策略



段落	描述	章節／備註
策略和決策		
22	<p>發行人須披露讓人了解氣候相關風險和機遇對其策略和決策的影響的資訊。具體而言，發行人須作如下披露：</p> <p>(a) 有關發行人已經及將來計劃在其策略和決策中如何應對氣候相關風險和機遇的資料，包括發行人計劃如何實現任何其所設定的氣候相關目標，以及任何法律或法規要求達到的目標。具體而言，發行人須披露以下資訊：</p> <p>(i) 因應氣候相關風險和機遇而在當前及預期將來對發行人業務模式(包括資源配置)作出的變動；</p> <p>(ii) 已經或預期將進行的任何適應或減緩工作(直接或間接)；</p> <p>(iii) 發行人任何與氣候相關轉型計劃(包括制定轉型計劃時使用的主要假設的資料，以及該計劃所依賴的因素)，或若發行人並未有氣候相關轉型計劃，則作適當的否定聲明；及</p> <p>(iv) 發行人計劃如何實現第37至40段所述的任何氣候相關目標(包括任何溫室氣體排放目標(如有))；及</p> <p>(b) 有關發行人當前及將來計劃如何為根據第22(a)段披露的行動提供資源。</p>	<p>環境－氣候變化</p> <p>我們當前並無制定與氣候相關的轉型計劃，我們正在採取措施評估我們的氣候影響，以便可以在未來推出有效的計劃。</p> <p>未來我們將於建立基線後建立氣候相關目標。</p> <p>IFBH持續評估氣候相關風險和機遇對我們業務模式的潛在影響。現階段，預計我們的核心業務模式不會發生根本性變化。然而，隨著我們的能力成熟，氣候相關考慮因素正逐步融入營運計劃、資本分配及資源部署的決策中。</p>



段落	描述	章節／備註
23	發行人須披露先前各報告期內按照第22(a)段所披露計劃的進度。	由於這是我們的首份ESG報告，故並無提供有關先前各報告期間所披露計劃進展的資料。
<b>財務狀況、財務表現及現金流量</b>		
<b>當前財務影響</b>		
24	<p>發行人須披露以下定性和量化資料：</p> <p>(a) 氣候相關風險和機遇如何影響發行人在報告期間的財務狀況、財務表現及現金流量；及</p> <p>(b) 當存在將導致下一報告年度相關財務報表中的資產和負債賬面價值發生重要調整的重大風險時，關於第24(a)段中識別的氣候相關風險和機遇的資料。</p>	<p>我們目前採用財務影響豁免，受限於現階段的資料可得性、模型方法及內部控制的不足，我們尚無法分析氣候相關風險和機遇對我們當前財務狀況、財務表現及現金流量的影響。未來，我們將制定所需的方法論，收集並驗證必要數據，同時加強相關內部控制。</p>
<b>預期財務影響</b>		
25	<p>發行人須披露以下定性和量化資料：</p> <p>(a) 發行人經考慮其管理氣候相關風險和機遇的策略後，並考慮到以下各項，預期其財務狀況在短期、中期及長期內將如何變化：</p> <p>(i) 其投資及處置計劃；及</p> <p>(ii) 其為實施策略所需的資金的計劃資金來源；及</p> <p>(b) 基於發行人管理氣候相關風險和機遇的策略，其預計其財務業績及現金流量在短期、中期及長期的變化。</p>	<p>我們目前採用財務影響豁免，受限於現階段的資料可得性、模型方法及內部控制的不足，我們尚無法分析氣候相關風險和機遇對我們預期財務狀況、財務表現及現金流量的影響。未來，我們將制定所需的方法論，收集並驗證必要數據，同時加強相關內部控制。</p>



段落	描述	章節／備註
氣候韌性		
26	<p>在考慮發行人已識別的氣候相關風險和機遇後，發行人須披露資訊，使他人了解發行人的策略及業務模式對氣候相關變化、發展或不確定性的韌性。發行人須按與其情況相稱的做法，使用與氣候相關的情景分析來評估其氣候韌性。提供量化資訊時，發行人可披露單一數額或區間範圍。具體而言，發行人須作如下披露：</p> <p>(a) 發行人截至報告日對其氣候韌性的評估，其有助於了解：</p> <ul style="list-style-type: none"><li>(i) 發行人的評估對其策略和業務模式的影響(如有)，包括發行人需要如何應對氣候相關情景分析中確定的影響；</li><li>(ii) 發行人對氣候韌性的評估中考慮的重大不確定因素的範疇；及</li><li>(iii) 發行人根據氣候變化調整其短期、中期和長期策略和業務模式的能力；</li></ul> <p>(b) 如何及何時進行氣候相關情景分析，包括：</p> <ul style="list-style-type: none"><li>(i) 使用的輸入數據，包括：<ul style="list-style-type: none"><li>(1) 發行人在分析中使用的氣候相關情景及其來源；</li><li>(2) 分析是否涵蓋多種不同的氣候相關情景；</li><li>(3) 分析所使用的氣候相關情景是否與氣候相關轉型風險或氣候相關物理風險有關；</li><li>(4) 發行人在其情景中是否使用了與最新氣候變化國際協議相一致的情景；</li><li>(5) 發行人為何認為所選擇的氣候相關情景與評估其氣候相關變化、發展或不確定性的韌性相關；</li><li>(6) 發行人在分析中所使用的時間範圍；及</li><li>(7) 發行人分析所涵蓋的營運範圍(例如分析所涵蓋的營運地點及業務單位)；</li></ul></li><li>(ii) 發行人在分析中所作的關鍵假設；及</li><li>(iii) 進行氣候相關情景分析的匯報期。</li></ul>	環境－氣候變化－策略



段落	描述	章節／備註
風險管理		
27	<p>發行人須披露以下資訊：</p> <p>(a) 發行人用於識別、評估氣候相關風險，以及釐定當中輕重緩急並保持監察的流程及相關政策，包括有關以下方面的資訊：</p> <p>(i) 發行人使用的輸入資料及參數(例如資料來源及程序所涵蓋的業務範圍)；</p> <p>(ii) 發行人可有及如何使用氣候相關情景分析來識別氣候相關風險；</p> <p>(iii) 發行人如何評估有關風險的影響的性質、可能性及程度(例如發行人可有考慮定性因素、量化門檻或其他所用標準)；</p> <p>(iv) 發行人可有及如何就氣候相關風險相對於其他類型風險的優次排列；</p> <p>(v) 發行人如何監察其氣候相關風險；及</p> <p>(vi) 與上一個報告期相比，發行人可有及如何改變其使用的流程；</p> <p>(b) 發行人用於識別、評估氣候相關機遇，以及釐定當中輕重緩急並保持監察的流程(包括發行人可有及如何使用氣候相關情景分析來確定氣候相關機遇的資訊)；及</p> <p>(c) 氣候相關風險和機遇的識別、評估、優次排列和監察流程，是如何融入發行人的整體風險管理流程，以及融入的程度如何。</p>	<p>環境－氣候變化－風險管理</p> <p>未來我們將尋找與氣候相關的機會。</p> <p>未來，我們將把識別、評估和監察氣候相關風險和機遇的流程融入到我們的整體風險管理框架中。</p>



段落	描述	章節／備註
指標及目標		
溫室氣體排放		
28	<p>發行人須披露報告期內的溫室氣體絕對總排放量(以公噸二氧化碳當量表示)，並分為：</p> <p>(a) 範圍一溫室氣體排放；</p> <p>(b) 範圍二溫室氣體排放；及</p> <p>(c) 範圍三溫室氣體排放。</p>	<p>環境－能源消耗與溫室氣體排放；</p> <p>附錄一：績效表－環境績效</p>
29	<p>發行人須：</p> <p>(a) 除非管轄機關或發行人上市之另一交易所另有要求，否則發行人須根據《溫室氣體核算體系：企業核算與報告標準(2004年)》計量其溫室氣體排放；</p> <p>(b) 披露其用於計量溫室氣體排放的方法，包括：</p> <p>(i) 發行人用於計量其溫室氣體排放的計量方法、輸入資料及假設；</p> <p>(ii) 發行人為何選擇該計量方法、輸入資料及假設計量溫室氣體排放；及</p> <p>(iii) 發行人在報告期內對計量方法、輸入資料及假設進行的任何變更以及變更原因；</p> <p>(c) 就根據第28(b)段披露的範圍二溫室氣體排放，披露其以地域為基準的範圍二溫室氣體排放，並提供有助於了解該排放的任何所需合約文書的資訊；及</p> <p>(d) 就根據第28(c)段披露的範圍三溫室氣體排放，根據《溫室氣體核算體系：企業價值鏈(範圍三)核算與報告標準(2011年)》所述的範圍三類別披露發行人計量範圍三溫室氣體排放中包含的類別。</p>	<p>環境－氣候變化－指標及目標；</p> <p>環境－能源消耗與溫室氣體排放；</p> <p>附錄一：績效表－環境績效</p>



段落	描述	章節／備註
<b>氣候相關轉型風險</b>		
30	發行人須披露容易受氣候相關轉型風險影響的資產或業務活動的金額及百分比。	我們目前採用合理資訊豁免，原因是我們目前尚無法量化受氣候相關轉型風險影響的資產或業務活動的金額及百分比。未來，我們將致力開發所需的方法論及數據流程，以支持相關資訊的披露。
<b>氣候相關物理風險</b>		
31	發行人須披露容易受氣候相關物理風險影響的資產或業務活動的金額及百分比。	我們目前採用合理資訊豁免，原因是我們目前尚無法量化受氣候相關物理風險影響的資產或業務活動的金額及百分比。未來，我們將致力開發所需的方法論及數據流程，以支持相關資訊的披露。
<b>氣候相關機遇</b>		
32	發行人須披露涉及氣候相關機遇的資產或業務活動的金額及百分比。	未來我們將尋找與氣候相關的機會。
<b>資本運用</b>		
33	發行人須披露用於氣候相關風險和機遇的資本開支、融資或投資的金額。	我們將計算未來針對氣候相關風險和機遇部署的資本支出、融資或投資金額。
<b>內部碳定價</b>		
34	<p>發行人須披露如下：</p> <p>(a) 闡釋發行人可有及如何在決策中應用碳定價(例如投資決策、轉移定價及情景分析)；及</p> <p>(b) 發行人用於評估其溫室氣體排放成本的每公噸溫室氣體排放量定價；</p> <p>或適當的否定聲明，確認發行人沒有在決策中應用碳定價。</p>	IFBH目前並無在決策中應用碳定價，但未來將探索納入碳定價考慮因素的選項和機會。



段落	描述	章節／備註
<b>薪酬</b>		
35	發行人須披露氣候相關考慮因素可有及如何納入薪酬政策，或提供適當的否定聲明。這可能構成根據第19(a)(iv)段作出的披露的一部分。	IFBH目前並無將氣候相關考慮因素納入薪酬政策，但未來將探索納入此類考慮因素的選項。
<b>行業指標</b>		
36	本交易所鼓勵發行人披露與一項或多項特定的業務模式和活動有關的行業指標，或與參與有關行業常見特徵有關的行業指標。在決定披露哪些行業指標時，本交易所鼓勵發行人參考《〈國際財務報告可持續披露準則S2號〉行業披露指南》和其他國際環境、社會及管治報告框架規定的行業披露要求所述的與披露主題相關的行業指標，並考慮其是否適用。	IFBH目前不披露基於行業的指標；然而，我們將評估採用這些指標的可行性，並確保實施的任何指標符合我們的重要性評估和行業基準。
<b>氣候相關目標</b>		
37	<p>發行人須披露(a)其為監察實現其策略目標的進展而設定的與氣候相關的定性及量化目標；及(b)法律或法規要求發行人達到的任何目標，包括任何溫室氣體排放目標。發行人須就每個目標逐一披露：</p> <p>(a) 用以設定目標的指標；</p> <p>(b) 目標的目的(例如減緩、適應或以科學為基礎的舉措)；</p> <p>(c) 目標的適用範圍(例如目標是適用於發行人整個集團還是部分(如僅適用於某個業務單位或地理區域))；</p> <p>(d) 目標的適用期間；</p> <p>(e) 衡量進度的基準期間；</p> <p>(f) 階段性目標或中期目標(如有)；</p> <p>(g) 如屬量化目標，其屬絕對目標還是強度目標；及</p> <p>(h) 最新氣候變化國際協議(包括該協議產生的司法承諾)如何幫助發行人設定目標。</p>	未來我們將於建立基線後建立氣候相關目標。



段落	描述	章節／備註
38	<p>發行人須披露其設定及審核每項目標的方法，以及其如何監察達標進度，包括：</p> <ul style="list-style-type: none"><li>(a) 目標本身及設定目標的方法是否經第三方驗證；</li><li>(b) 發行人審核目標的程序；</li><li>(c) 用於監察達標進度的指標；及</li><li>(d) 任何修訂目標的內容及原因。</li></ul>	未來我們將於建立基線後建立氣候相關目標。
39	<p>發行人須披露有關每項氣候相關目標的績效的資訊以及對發行人績效的趨勢或變化分析。</p>	未來我們將於建立基線後建立氣候相關目標。
40	<p>就按第37至39段披露的每一項溫室氣體排放目標，發行人須披露：</p> <ul style="list-style-type: none"><li>(a) 目標涵蓋哪些溫室氣體；</li><li>(b) 目標是否涵蓋範圍一、範圍二或範圍三溫室氣體排放；</li><li>(c) 此目標是溫室氣體排放總量目標還是溫室氣體排放淨額目標。如為溫室氣體排放淨額目標，發行人須另外披露相關的溫室氣體排放總量目標；</li><li>(d) 目標是否是採用行業脫碳方法得出的；及</li><li>(e) 發行人計劃使用碳信用抵銷溫室氣體排放以實現任何溫室氣體排放淨額目標。關於使用碳信用的計劃，發行人須披露：<ul style="list-style-type: none"><li>(i) 依賴使用碳信用以實現任何溫室氣體排放淨額目標的程度及方式；</li><li>(ii) 該碳信用將由哪些第三方計劃驗證或認證；</li><li>(iii) 碳信用的類型，包括相關抵消是否是基於自然還是基於科技的碳消除，以及相關抵消是通過減碳還是碳消除實現；及</li><li>(iv) 為讓人了解發行人計劃使用的碳信用的可信度和完整性所必需的任何其他重要因素(例如，對碳抵消效果的假設)。</li></ul></li></ul>	未來我們將於建立基線後建立氣候相關目標。



段落	描述	章節／備註
<i>跨行業指標及行業指標的適用性</i>		
41	在編製披露內容以符合第21至26及37至38段的規定時，發行人須參考(i)跨行業指標(見第28至35段)及(ii)行業指標(見第36段)並考慮其是否適用。	IFBH目前不披露跨行業指標及行業指標；然而，我們將評估採用這些指標的可行性，並確保實施的任何指標符合我們的重要性評估和行業基準。



**IFBH Limited**