

盈康生命  
Inkonlife



# 2025年度 可持续发展报告

盈康生命科技股份有限公司

以真诚智敬生命  
Your Health Our Priority



关于本报告	02
董事长致辞	04
关于盈康生命	06
荣誉2025	07
可持续发展管理	08
ESG成绩	08
ESG管理	08
议题重要性评估	11
专题:AI赋能医疗可及性	14

展望未来	75
绩效附录	76
审验声明	83
SDGs索引	87
指标索引	88
意见反馈	89

## 01 责任共“盈” 夯实发展基础

完善公司治理	20
强化风险管理	21
保障信息安全与客户隐私	24
恪守商业道德	27

## 02 健康共“盈” 增强医疗品质

健全质量体系	30
践行医疗创新	32
专注客户服务	34
加强供应链管理	36

## 03 生态共“盈” 打造绿色医疗

深化绿色运营	42
应对气候变化	46
高效资源管理	52

## 04 梦想共“盈” 打造幸福职场

保障员工权益与福利	58
赋能员工成长与发展	61
关注职业健康与安全	65

## 05 价值共“盈” 同享美好生活

助力医疗可及	70
投身公益事业	73
践行乡村振兴	74

# Contents 目录

## 关于本报告

本报告是盈康生命科技股份有限公司对外发布的第 7 份年度可持续发展报告，上一份报告已于 2025 年 3 月 28 日发布。本着客观、规范、透明和全面的原则，本报告详细披露了盈康生命科技股份有限公司 2025 年度在经济、环境、社会及公司治理等责任领域的实践和绩效，旨在与各利益相关方进行有效交流，系统地回应利益相关方的期望和诉求。

### 组织范围

本报告覆盖盈康生命科技股份有限公司及其下属公司（与合并财务报表所覆盖的范围一致）。

### 时间范围

本报告时间跨度为 2025 年 1 月 1 日至 2025 年 12 月 31 日。为增强报告可比性与完整性，部分信息适当向前追溯、向后延伸。

### 称谓说明

为便于表达和阅读，“盈康生命科技股份有限公司”在报告中也以“盈康生命”“我们”“公司”表示。

玛西普医学科技发展（深圳）有限公司	玛西普
深圳圣诺医疗设备股份有限公司	圣诺医疗
河北爱里科森医疗科技有限公司	爱里科森
盈康一生通达易（厦门）信息科技有限公司	通达易
优尼麦迪克器械（深圳）有限公司	优尼器械
苏州广慈肿瘤医院有限公司	广慈医院
四川友谊医院有限责任公司	友谊医院
重庆华健友方医院有限责任公司	友方医院
长沙珂信肿瘤医院有限公司	珂信医院
山西盈康一生医院有限责任公司	运城医院
上海永慈康复医院	永慈医院
上海盈康护理院	盈康护理院
上海青浦区徐泾镇养护院护理院	徐泾护理院
青岛盈海医院	盈海医院

### 数据说明

本报告披露的财务数据来源于《盈康生命科技股份有限公司 2025 年年度报告》。其他数据均来自公司正式文件和统计报告，经公司相关部门审核。如无特殊说明，本报告涉及货币单位均为人民币。

### 报告参考标准

《深圳证券交易所创业板上市公司自律监管指南第 3 号——可持续发展报告编制》

国际标准化组织（ISO）《ISO26000：社会责任指南（2010）》

中国社会科学院《中国企业社会责任报告指南（CASS-ESG 6.0）》

联合国《2030 年可持续发展议程》（SDGs）

全球可持续发展标准委员会《GRI 可持续发展报告标准》（GRI Standards）

国际财务报告准则可持续发展披露标准（ISSB S1）

国际财务报告准则可持续发展披露标准气候相关披露（ISSB S2）

### 报告原则

本报告内容不存在任何虚假记载、误导性陈述或重大遗漏，盈康生命董事会对其内容真实性、准确性和完整性负责。本报告于 2026 年 3 月 24 日经管理层和董事会确认。

### 报告获取

本报告通过电子版形式发布，电子版可于盈康生命官方网站 (<http://inkonlife.com/index.html>)、深圳证券交易所网站 (<http://www.szse.cn>) 查询下载。

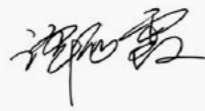
### 联系方式

地址：山东省青岛市海尔路 1 号盈康一生大厦 17 楼

电话：0532-55776787

邮箱：[inkonlife@inkonlife.com](mailto:inkonlife@inkonlife.com)

## 董事长致辞



盈康生命董事长



时光执笔，镌刻时代步履；生命为炬，照亮健康征程。

2025 年，医疗健康产业站在技术革命与生态重构的交汇点。技术融合加速、监管范式迭代、支付体系革新、患者权利崛起——时代浪潮既带来前所未有的挑战，也孕育着面向未来的机遇。

对于盈康生命而言，这一年，我们不仅在思考“AI 能做什么”，更在回答“AI 该为谁而做、该怎么做”。答案，始终指向同一个方向：让科技回归临床，让智能服务于人。

### AI 战略升级：从“治疗场所”到“健康导航系统”

回望 2025，盈康生命在医疗服务与医疗器械双赛道并行发力，推动 AI 从概念真正转化为生产力。

在医疗服务端，我们发布了 AI 创新应用平台，推出肿瘤全周期管理智能体，让旗下医院从“治疗场所”升级为患者健康旅程的“导航系统”。随着 AI 悄然嵌入每一个医疗环节，我们也和万千患者、家庭一起，推动着从“被动医疗”向“主动健康”转型，在提供专业诊疗服务的同时，给予患者高价值的情绪陪伴与全周期的健康管理。

在医疗器械端，我们探索布局用户居家场景，让设备成为临床智慧的延伸者。当一台设备不仅能精准工作，还能理解患者、陪伴患者，它就不再是冰冷的仪器，而是“健康伙伴”。

这些探索、创新、实践，根植于我们 2019 年提出的一个朴素思考：数字化给医院的价值，究竟应该体现在哪里？

我们的答案是四个“人”——帮助人、解放人、增值人、互信人。今天，在盈康生命的智慧医院里，这个答案正在被 AI 一步步实现。我们始终坚持，AI 医疗的价值颗粒度，永远要以患者的获得感为标尺。

### 前沿探索：向生命的未知处，迈出从 0 到 1 的一步

在 AI 赋能临床的同时，盈康生命也在更前沿的领域埋下种子。

过去一年，盈康生命聚焦罕见病、老年病及国民日益增长的健康管理需求，在差异化诊疗的道路上迈出坚实步伐。

在脑科学这一“未来高地”，我们引入国家昌平实验室刘河生教授团队在脑疾病精准诊疗领域的技术成果，围绕帕金森、阿尔茨海默病、脑梗后遗症等五大病种展开探索。这标志着我们在脑疾病精准干预领域，迈出了从 0 到 1 的关键一步。

在健康管理领域，我们引入肠道菌群移植技术，探索微生态与慢病干预的关联路径；推出功能医学重金属整合排毒、再生医学及 NAD+ 营养疗法等服务，让前沿医学真正服务于人的健康改善。

### 使命回响：让每个生命都能绽放最美光彩

作为一家以“天下人一生盈康”为愿景的企业，盈康生命始终坚信：最前沿的科技，应流向社会最脆弱处、生命最需要处。

这一年，我们关注罕见病群体，致力于通过细胞生物技术等前沿手段，将“难治、无治”转化为“可治、有希望”。我们深入社区，开展数百场科普活动；融入行业，通过医联体、专科联盟，让优质医疗资源下沉，让健康普惠的温暖升起来。

### 结语

AI 的星辰大海，不在实验室里，不在参数竞赛中。它应该在我们盈康生命的每一间诊室里、每一张病床上、每一个渴望健康的家庭中。

站在 2026 年的起点，我们比任何时候都更清晰地认识到：医疗健康是长周期的事业，技术风险、监管挑战、竞争考验始终相伴，而 AI 技术的全面渗透、人口老龄化的深度到来，正是推动我们转型的核心力量。

我们愿以此报告为新的起点，与所有员工、合作伙伴、社会各界一道，在医疗健康的星辰大海中，以敬畏之心对待生命，以专业之力守护健康，以创新之智拥抱时代，以开放之态构建生态。

# 关于盈康生命

## 公司概况

盈康生命科技股份有限公司成立于 1998 年，于 2010 年 12 月在深圳证券交易所创业板上市。公司秉承“天下人一生盈康”的使命愿景，积极融入国家科技创新、健康中国、应对人口老龄化等发展战略，探索从医疗服务与医疗器械双轮驱动的综合医疗集团逐步转型为 AI 赋能的主动健康生态平台，致力于成为提供健康场景解决方案的科技公司。

截至报告期末，公司实现医疗服务板块营收 15.01 亿元；医疗器械板块营收 3.84 亿元。

### 绩效 2025

公司营业收入	同比增长
<b>18.86</b> 亿元	<b>20.93%</b>

## 业务概览

在医疗服务板块，盈康生命提供以肿瘤全病程、全周期综合治疗为特色的“大专科、强综合”的医疗服务。目前，公司经营及管理 11 家医院及养老机构，四川友谊医院（三甲）、苏州广慈肿瘤医院（二甲）、重庆华健友方医院、长沙珂信肿瘤医院为上市公司体内医院；上海永慈康复医院、山西盈康一生总医院（三甲）、上海盈康护理院、上海青浦区徐泾养护护理院、青岛盈海医院、上海盈康养老院为托管医院，基本形成严肃医疗 - 重症康复 - 护理养老全场景医疗服务产业格局。公司采用医院 + 生态 + 平台的医院经营模式，一方面，聚焦区域医疗中心建设，以患者体验为中心，以学科差异化发展为驱动，持续提升医疗服务竞争力，另一方面推进数智化转型，通过医疗 +AI 重塑医疗生态和用户体验，构筑全周期健康管理服务能力。

在医疗器械板块，盈康生命围绕肿瘤预 / 诊 / 治 / 康关键场景、关键设备的研发、创新和服务开展布局，产品从肿瘤治疗领域向前后延伸，主要覆盖放射治疗、生命支持、影像增强、慢病治疗四大应用场景。公司产品已应用于北京协和医院、四川大学华西医院、中山大学附属第一医院等全国 800 多家三甲医院和 3,000 多家各级医院，出口美国、欧洲等全球 110 多个国家和地区。



“盈康一生是海尔集团布局医疗健康产业近 20 年，于 2019 年成立的大健康生态品牌。盈康一生坚持原创科技，聚焦临床价值，推进数智融合，深耕生命科学、临床医学、生物科技三大产业。”

# 荣誉 2025

### 可持续发展专项奖



### 盈康生命

深交所信息披露 A 级评价

中国上市公司协会“2025 上市公司董事会办公室最佳实践”

金手杖奖 - 2025 年度 AI 医疗创新案例

金智奖 - 杰出投资者关系 (IR) 团队奖

### 分子公司

苏州广慈肿瘤医院、四川友谊医院同时跻身“2024 届社会办医·单体医院标杆”百强



# 可持续发展管理

盈康生命坚持“天下人一生盈康”的企业愿景，致力于社会健康事业的不断发展和精进。为了加强公司可持续发展能力，回应各利益相关方的期望，公司建立了科学、高效的 ESG 治理架构及管理体系，全方面管理公司的 ESG 风险与机遇。

## ESG 成绩

盈康生命连续多年投身 ESG 管理体系建设和实践深化，不断完善专项议题制度体系和指标化管理，回应内外部利益相关方关切。2025 年，公司的独立第三方评级表现实现进一步跃升。



入选标普 CSA 全球 2026 年可持续发展年鉴



Wind ESG 评级跃升至 AAA，保持行业排名第 1 (截至 2025 年 3 月 26 日)

## ESG 管理

### 治理架构

公司董事会是可持续发展相关风险与机遇管理的最高监管与决策机构，负责监管和批准重大 ESG 事宜及应对方案，并针对战略与 ESG 委员会提出的建议进行审议和决策。

董事会下设战略与 ESG 委员会，负责审查可持续发展战略与调整、可持续相关风险与机遇等关键事项，监督战略执行情况并协调所需资源，适时评估可持续发展工作的进展及表现，并向董事会提供建议。

ESG 办公室是组织可持续发展各关键事项的常设机构，由公司总经理、业务板块 CEO 牵头管理，负责评估各利益相关方的期望与诉求，识别可持续发展相关风险与机遇，以及 ESG 信息披露、评级机构沟通、日常 ESG 工作统筹协调等工作。ESG 办公室常态化向战略与 ESG 委员会汇报，协助其更有效地管理可持续发展相关的风险与机遇。

ESG 工作小组是可持续发展日常事务的有力推进机构，链接医疗服务平台与医疗器械平台两大业务板块，协助 ESG 办公室共同开展相关工作，并按照《盈康生命 ESG 工作管理手册》《盈康生命 ESG 报告编制指引》等文件开展年度工作。

## ESG 战略

盈康生命将可持续发展理念融入企业运营，以公司 ESG 战略为指引，以实现“成为可持续发展绩效领先的医疗健康解决方案服务商”为目标，以赋能健康、共建生态、诚信经营、价值共创为四大战略板块，不断提升自身 ESG 管理与实践水平，为各利益相关方创造更大价值。公司持续评估 ESG 战略应对可持续发展相关的风险与机遇的有效性，并在适当时做出调整，以确保 ESG 战略符合公司整体战略。



影响、风险和机遇分析表

议题	风险与机遇	时间范围	受影响的价值链	影响	ESG 战略板块
产品与服务质量	医疗质量管理 医疗器械创新	长期	自身运营	<p><b>风险:</b> 医疗服务质量问题将会导致患者流失、索赔或诉讼，相关舆情将影响企业声誉，或因赔偿等提高企业运营成本 医疗器械质量问题将导致召回、用户索赔、失去经营许可，产品相关成本上升、赔偿或罚款提高企业运营成本</p> <p><b>机遇:</b> 医疗服务始终是人民健康的刚需，服务质量的领先性将有助于公司品牌打造，提高盈利能力 医疗器械安全性的领先性，有助于公司在同质化产品中取得更大的市场份额</p>	健康共“盈”
科技创新	AI 应用 数字化发展	短期 中期 长期	自身运营、 患者、 客户	<p><b>风险:</b> AI 技术在医疗领域加速渗透，未及时建立负责任的 AI 应用管理体系，可能导致算法歧视、未尽告知义务等问题，进而影响患者信任度，此外，AI 技术相关的内部培训可能带来成本压力或人才竞争力不足 全面数字化是企业加速发展的必经之路，而信息安全风险管理体系不健全可能导致信息安全事件或患者数据泄露，导致企业声誉受损</p> <p><b>机遇:</b> 大力发展医疗 AI，能有效提升医疗服务质量、效率，重塑服务模式，推动医疗器械行业向精准、高效、普惠升级，提升市场竞争力。</p>	健康共“盈”
应对气候变化	详见“应对气候变化”章节	短期 长期	自身运营及供应链	详见“应对气候变化”章节	生态共“盈”

风险与机遇管理

公司将可持续发展风险与机遇纳入整体风险管理框架统一管理，详见“强化风险管理”章节。可持续发展的风险与机遇管理机制按照公司 ESG 治理架构，由董事会、战略与 ESG 委员会、ESG 办公室及 ESG 工作小组分担不同的职能，将可持续发展风险与机遇融入医疗服务和产品质量、科技创新与研发、网络安全与隐私保护、商业道德等各项议题的专业化管理，审计部也作为重要部门参与相关工作，保障风险管理体系的有效运行。

1

识别与评估:

基于内外部信息，包括但不限于运营所在地 ESG 相关法规、行业发展趋势及同业实践等，识别 ESG 重要议题，并评估其相关风险与机遇

2

排序:

开展 ESG 重要议题分析并进行排序，有效分配资源对重点议题进行管理。ESG 重要议题排序详见“实质性议题识别”章节

3

风险管理及持续改善:

针对所识别的风险与机遇制定并实施符合公司实际情况的风险管理措施，包括但不限于政策完善、对标研究、年度 ESG 工作复盘与改进计划制定等

4

监督与汇报:

战略与 ESG 委员会及 ESG 办公室持续监督相关工作的绩效表现。同时，公司通过年度报告、可持续发展报告、公开政策（详见公司官网）等方式，披露内部在可持续发展方面的管理与实践，让各利益相关方能清晰的获得相关信息

可持续发展风险与机遇管理流程

指标与目标

有关公司的可持续发展相关主要指标与目标，详见“ESG 战略”“ESG 成绩”“绩效附录”等。

议题重要性评估

双重重要性分析是充分理解公司各利益相关方诉求，并将其融入公司 ESG 战略以及运营和决策过程的关键步骤。为了更好地推进 ESG 与日常运营结合，公司扎实推进并不断优化议题重要性评估流程。

双重重要性分析

公司根据交易所相关要求建立了系统性双重重要性评估工作流程，依据公司发展实际，每 1-2 年开展重要性重新评估工作，并适时进行调整。报告期内，公司对议题库进行了重大更新，引入内外部利益相关方代表，以问卷调查形式对重要性排序进行了重新评估。



识别

参照《深圳证券交易所创业板上市公司自律监管指南第 3 号——可持续发展报告编制》、国内外披露标准及同业对标形成 ESG 议题库，并对照利益相关方期望进行查漏补缺



评估

结合公司业务特点，按照医疗服务与医疗器械两大业务板块的不同议题，发放面向不同利益相关方的专项问卷，根据问卷调查结果，形成 ESG 议题双重重要性矩阵



审核

结合公司战略发展方向、高管意见，对实质性议题评估工作进行确认，并提交至战略与 ESG 委员会审批

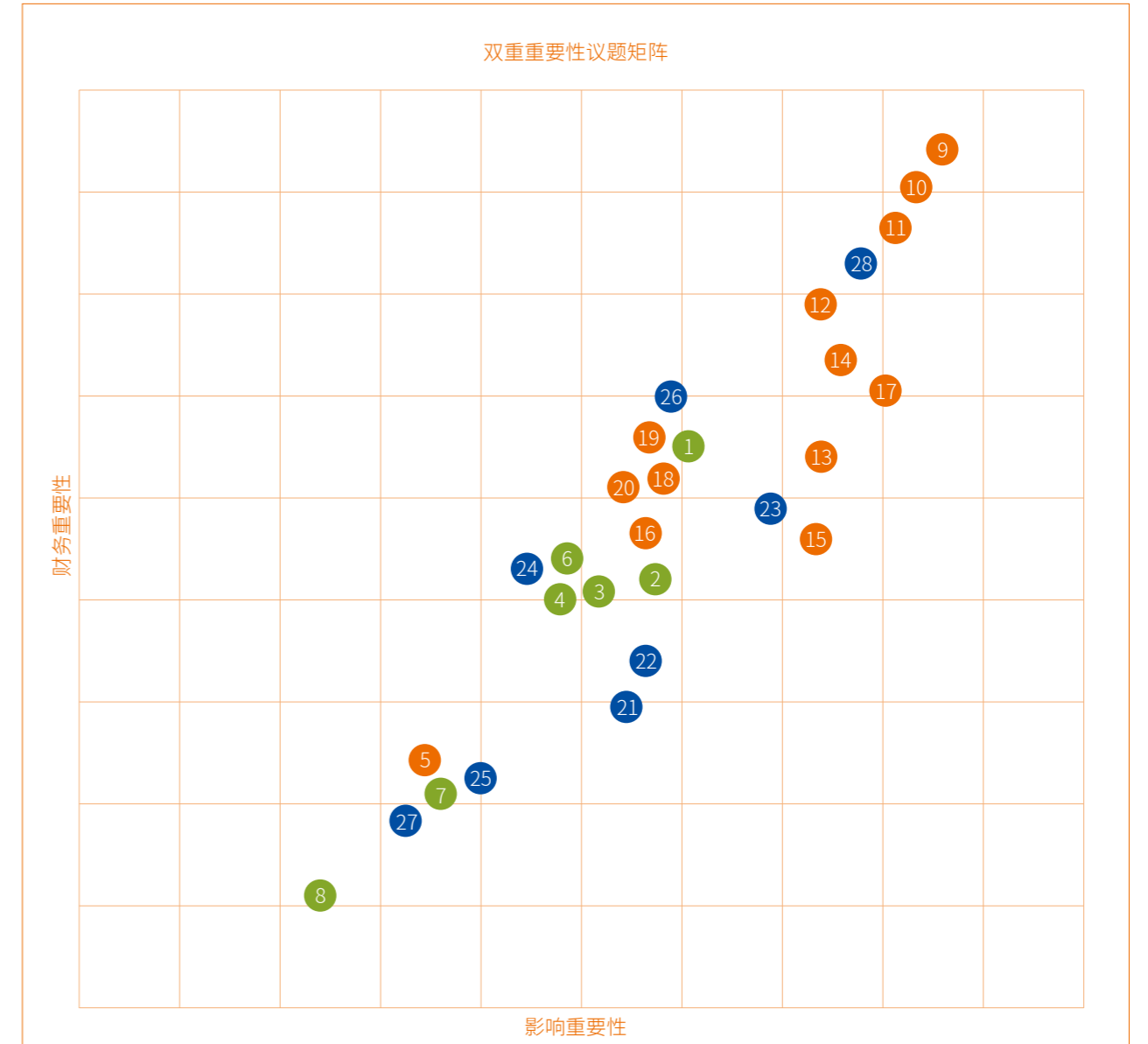
### 利益相关方沟通

公司深刻地认识到可持续发展需要内外部利益相关方的共同支持，我们高度重视与利益相关方的沟通并形成常态化沟通机制。

利益相关方	沟通渠道和方式	期望与诉求
股东与投资者	信息披露 股东大会 投资者调研与交流	遵守商业道德 提升长期盈利能力 提升股东回报
政府与监管机构	日常汇报与沟通 会议与交流 现场检查 非现场监督 参与行业协会活动	依法纳税 合法合规运营 符合监管要求
客户	信息披露 客服热线 客户满意度调查 医护沟通	提供优质产品与服务 保护消费者权益 保护客户隐私
合作伙伴	合作项目 专题会议 日常沟通	遵守商业道德 合同履约 与供应链上下游长期合作
员工	工会 / 职工代表大会 常态化培训 意见反馈 慰问走访 座谈会	合法权益得到保障 获得良好的薪酬福利 得到丰富的教育培训资源 畅通的沟通渠道
社区与媒体	信息披露 专项交流与活动 公益活动 志愿服务	向公众媒体发布消息 扶贫济困 支持公益慈善

### 议题重要性分析结论

结合公司发展实际情况和问卷调查评估结果，我们对议题双重重要性进行了排序。与 2024 年相比，报告期内，各项议题重要性程度略有变化，整体趋势未有重大变化。



#### 环境：

1. 应对气候变化
2. 环境合规管理
3. 废弃物处理
4. 污染物排放
5. 能源管理
6. 水资源利用
7. 循环经济
8. 生态系统和生物多样性保护

#### 社会：

9. 优质医疗服务
10. 创新驱动
11. 医疗可及性
12. 产品质量与安全
13. 科技伦理
14. 客户权益与体验
15. 数据安全与客户隐私保护
16. 负责任营销

#### 治理：

17. 供应链安全
18. 员工权益与福利
19. 员工培训与发展
20. 职业健康与安全

#### 治理：

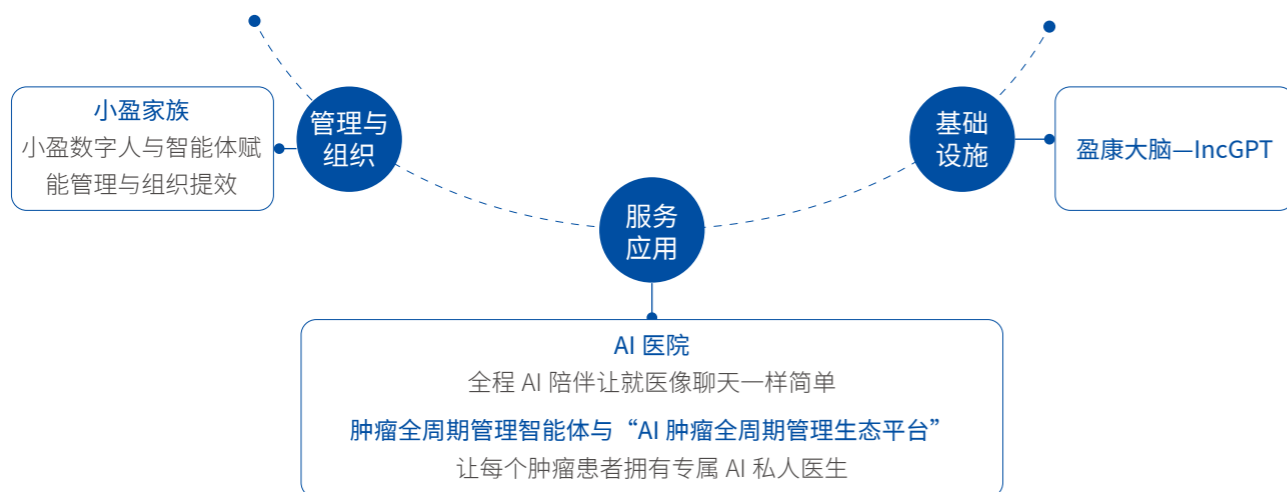
21. 利益相关方沟通
22. 社会贡献与乡村振兴
23. 反商业贿赂及反贪污
24. 尽职调查
25. 反不正当竞争
26. 风险管理
27. 平等对待中小企业
28. 公司治理

# 专题

## AI 赋能医疗可及性

提升医疗可及性是破解医疗资源分布不均、实现健康普惠的核心途径，而人工智能正成为打破这一壁垒的关键力量。AI 技术通过打通数据孤岛、简化诊疗流程、延伸服务边界，让优质医疗资源突破空间与时间限制，下沉至基层、触达至家庭，既提升了基层医疗服务能力，也让患者在家门口就能享受专业诊疗与健康管理服务。盈康生命加速推进 AI 融入医疗全流程，为医疗可及性注入科技动力。

### 盈康生命 AI 生态



公司成立数字化委员会并下设 AI 分会，建立以委员会主任为主要负责人的三级治理架构，每季度对委员会工作及委员履职情况进行全面评估，确保治理架构的有效性和执行力。

2025 年作为“AI 战略元年”，公司以“三全”AI 文化（全员、全面、全流程）为引领，加速向主动健康管理的倡导者与服务者转型。在医疗服务领域，从诊疗场所到健康旅程的导航系统转型，致力于为患者提供从“人找服务”到“服务找人”的主动健康管理，在医疗器械领域，从设备提供者向临床智慧的延伸者转型，让医疗设备成为患者的健康伙伴。

### AI+ 服务智慧化、打造零边界全周期就医新体验



在 AI 战略落地方面，公司从 AI 基建、AI 工具应用、智能体开发、AI 生态等维度不断拓展和深化，AI 应用实践从单纯工具到开发服务用户的智能体，在提升医院能力、效率和体验的同时，打破以医院为中心的“片段化”诊疗模式，助力构建以患者为中心的全周期系统性新范式。

### 盈康生命 AI 创新应用平台

随着医疗 AI 规模化应用的快速发展，AI 与场景的深度融合与持续进化成为行业关注的热点。2025 年 4 月 9 日，在第 91 届 CMEF 期间，盈康生命首次对外发布 AI 创新应用平台，联影智能、讯飞医疗、卫宁健康、惠每科技等多个合作伙伴共同启动和见证了这一时刻。该平台旨在通过生态链接，打造医疗场景变革的 AI 新生态，为患者提供一站式 AI 健康管理服务。



### 肿瘤全周期管理智能体

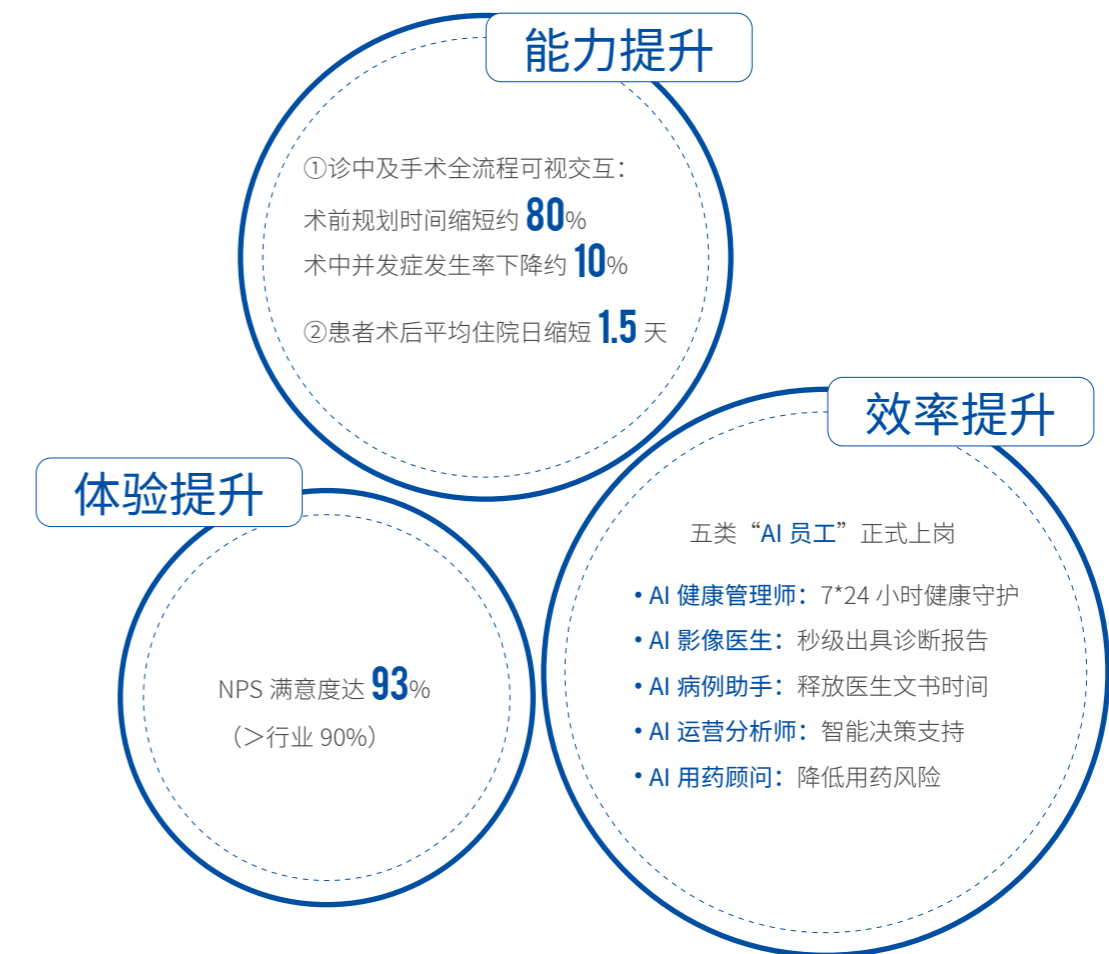
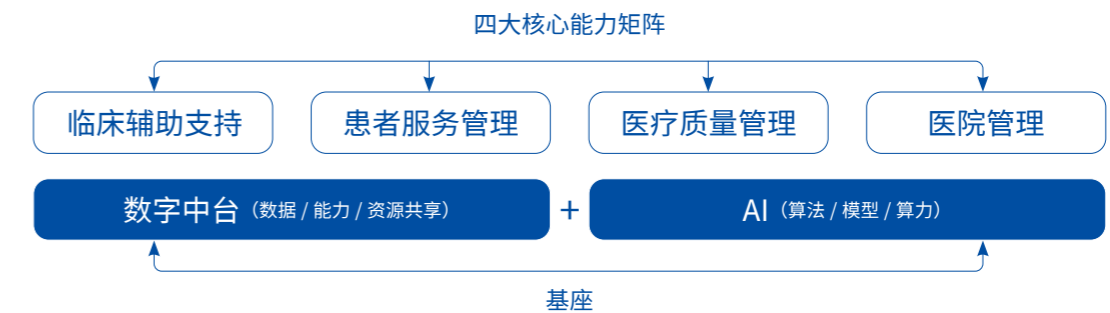
2025年12月，盈康生命发布了“肿瘤全周期管理智能体”，这是一款围绕肿瘤场景打造的、面向患者端的智能体，旨在让每个肿瘤患者拥有自己的私人医生，是公司肿瘤战略承接的重要载体。该智能体构建了五大核心功能体系：通过精准早筛智能体实现疾病早发现，联合行业头部企业打造影像、病理、组学相关智能体提升诊断精准度，借助多学科诊疗智能体提供个性化治疗方案，依托居家健康管理智能体助力离院后康复进程，通过生态链接智能体精准匹配医疗、保险、创新药械、监测设备等优质资源，以“线上+线下”融合模式全面覆盖“院前-院中-院后”全病程。同时，公司联合联影智能、蚂蚁健康、惠每科技等生态伙伴，共同启动了“AI 肿瘤全周期管理生态平台”。

#### 肿瘤全周期管理智能体的 4 大特点

 <p>时空拓展</p>	<p><b>打破传统医疗发展的天花板</b></p> <p>以医疗级 AI 打破传统医疗在空间、时间等方面的限制，为患者提供 7*24 小时“全天候专属 AI 健康管家”。</p>
 <p>人群扩展</p>	<p><b>聚焦细分人群推动肿瘤防线前移</b></p> <p>针对“转诊来院患者”和“肿瘤在院患者”，以 AI 能力赋能患者全周期管理的 AI 主动交互，提升诊疗质量和效率；针对“高风险家属”和“门诊及其他非肿瘤患者”，基于 AI 患者雷达等功能释放肿瘤风险测评能力，真正实现抗癌防线前置。</p>
 <p>资源共享</p>	<p><b>提升医疗生态资源释放量级</b></p> <p>公司致力于让更多患者享受到优质医疗服务资源，公司正在推动各类生态资源加快接入平台，为患者提供更加多元化的优质健康管理资源。</p>
 <p>需求延伸</p>	<p><b>以全面服务能力守护患者生活质量</b></p> <p>公司坚信有温度的医疗服务不应止步于基础生存的维系，更要大力提升患者的长期生存质量，并为患者提供伴随诊断、康复指导、营养干预、心理干预等全方位服务。</p>

### AI 底座

公司以“盈康大脑-IncGPT”为底座，构建了“盈康大脑+算力+数据湖→能力组件→智能交互引擎”三层布局，为 AI 战略落地提供支撑。



# 01

## 责任共“盈” 夯实发展基础

盈康生命坚持以最高标准构筑治理基石，依托权责清晰的公司治理架构保障决策科学透明；将风险管理与内部控制贯穿运营全过程，以抵御不确定性。公司高度重视信息安全与客户隐私保护，构建可信的数字防线；严守商业道德底线，对腐败行为零容忍，以正直诚信的价值观引领企业行稳致远。

议题响应：

16 和平、正义与  
强大机构



17 促进目标实现的  
伙伴关系

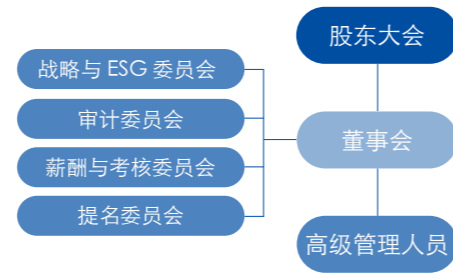


# 完善公司治理

公司以优化法人治理结构为抓手，着力提升董事会多元化与科学决策水平，持续完善投资者关系与股东回报机制，切实维护股东权益，最终实现治理效能、价值创造与公司发展的协同共进。

## 公司治理结构

公司严格遵守《中华人民共和国公司法》《中华人民共和国证券法》等法律法规，构建以股东大会、董事会和核心管理层为核心，权责清晰、协同运转的治理架构，并每三年举行一次董事会成员的选举，形成科学决策、有效制衡的治理机制。



## 董事会多元化与独立性

公司将董事会多元化作为治理优化的重要方向，已形成成熟的多元化管理体系。我们制定并公开发布《董事会成员多元化政策》，在甄选董事候选人时综合考虑专业经验、技能、知识、性别、年龄、文化和教育背景、民族以及服务年限等多维度因素，杜绝任何形式的歧视行为。同时，独立董事在董事会中明确承担参与决策、监督制衡和专业咨询作用，于每年对独立性情况进行自查，并将自查情况提交董事会，以维护公司整体利益，保护中小股东合法权益。

截至报告期末，董事会共有 9 名成员，女性董事 4 名，占比 44.44%；独立董事 3 名，占比 33.33%；董事会成员平均任期为 3.69 年。现任董事会成员背景多元，专业覆盖医疗运营、资本运作、合规管理等领域，为董事会科学决策与公司长远发展提供了有力支撑。

## 平均任期、高管薪酬

公司建立完善的董事会有效性评估与董事履职保障机制，确保决策高效、履职到位。在董事会有效性评估方面，我们从会议运作、议案审议、战略执行等维度设定评估指标，2025 年度共召开董事会 8 次，董事出席率 100%，审议议案覆盖优质医院并购等资本运作、资本公积弥补未分配利润等关键领域，无议案被否决情况，决策通过率与执行率均达 100%，并按规定向股东会提交年度报告。独立董事每年向股东会提交年度述职报告，包括参与独立董事专门会议的工作情况。报告期内，独立董事在上市公司中的兼任数量均未超过 3 家。

2025 年，为提升董事履职能力，公司组织董事参与治理、管理类培训 27 人次，内容涵盖新《公司法》解读、新公司章程应用与 ESG 管理等，同时建立双向沟通机制，邀请董事参与运营分析会、商业计划评审，跟踪战略落地进度。



为强化内部约束、推动管理层勤勉尽责，公司健全分级问责机制，并发布《董事、高级管理人员薪酬管理制度》，实施与业绩紧密挂钩的薪酬考核机制，与经理层签订年度及任期业绩合同，薪酬根据考核结果刚性兑现；同时将 CEO 短期绩效（如年度营收增长）与长期战略（如医疗生态建设）结合，通过定期复盘经营数据、调整战略方向，确保管理层决策与公司长期发展目标一致。报告期内，总经理与员工平均薪酬比 5.56。

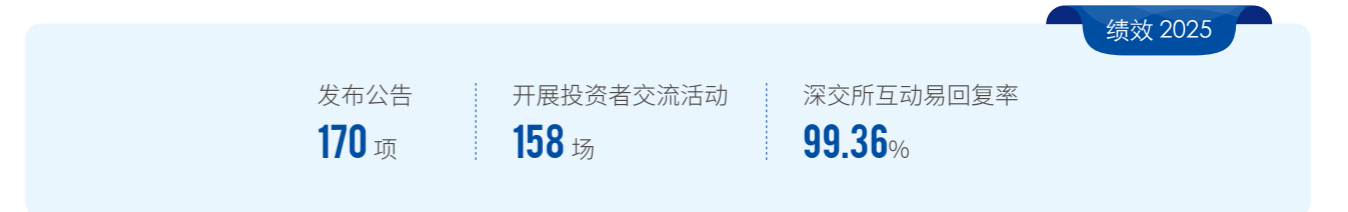
我们深知长期激励对稳定核心团队、激发高级管理人员积极性与创造力的重要作用，公司于 2023 年向符合授予条件的高级管理人员与核心骨干员工授予限制性股票，旨在建立股东、公司与核心团队的利益共享机制，并于 2025 年根据 2024 年业绩达成完成二期兑现，推动公司战略目标落地与长期可持续发展。



## 投资者权益保护

公司严格遵守深圳证券交易所《股票上市规则》及其他规定，通过搭建多元化沟通平台，如公告、定期报告、路演、业绩说明会及调研接待等多种渠道，持续加强与投资者及潜在股东的互动，切实保障中小股东的知情权与参与权。报告期内，公司信披评级为 A 级，创新采用“一图读懂年报”及视频号解读等形式，主动披露行业趋势与公司核心竞争力等内容。

我们持续优化利润分配与分红政策，完善股东回报机制，维护投资者合法权益，促进公司与资本市场的协同发展。根据新《公司法》等相关法规要求及财政部相关文件指导要求，公司在经营稳健、延续盈利态势下，使用母公司盈余公积和资本公积共计 14.58 亿元，弥补未分配利润，从而优化财务结构，为强化公司再融资能力和未来利润分配打下基础。



# 强化风险管理

公司建立健全风控体系，制定并完善内部管理制度，着力提升经营管理与风险防范能力，促进公司健康可持续发展。

## 管理架构

公司建立由董事会领导的三层级风险管控组织架构，明确董事会、审计委员会及管理层在风险管理中的角色与责任：董事会统筹公司风险管理体系建设，对风险管理承担最终法定责任；审计委员会负责监督评估风险管理体系的有效性，统筹协调内外部审计相关工作；管理层负责组织落实风险管控措施，保障风险管理体系有效运行。

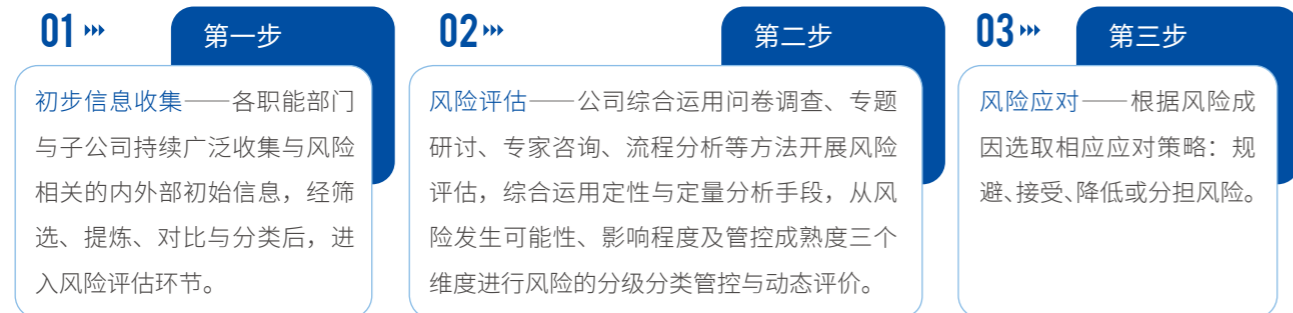
\* 薪酬包括基本工资、绩效与奖金，但不包括社会保险与住房公积金

## 管理机制

公司致力于构建覆盖战略、财务、运营、合规、市场、采购、ESG 等领域的全面风险防控体系，将全面风险管理融入日常经营流程，明确风险管理的三道防线职责。我们每年进行全面风险评估，针对各项风险逐一明确责任人，并形成针对性解决方案；同时我们运用 AI 技术赋能资质证照管理与公司治理，持续推动关键风险指标实现信息化自动预警。



风险管理三道防线



风险管理流程

绩效 2025

年度识别并评估风险

13 类、108 种

公司建立上下联动、统筹推进的内控机制，通过制定《内部审计制度》以保障合规经营与风险防控。审计部作为内审机构，在审计委员会指导下独立开展工作，定期向董事会及审计委员会报告。同时，审计委员会统筹协调外部审计工作，聘用独立第三方机构开展审计并提供客观公正评价，同时履行对审计机构的聘用审核、费用评估等职责，确保内外部审计均不受不当干预。

## 风控文化

公司面向全体董事及员工开展常态化风险管理培训，切实增强全员风险识别与防控意识，培育风控文化，夯实可持续发展基础。报告期内，公司围绕最新监管规则、企业内控指引及行业处罚案例开展合规培训。

绩效 2025

举办合规培训

4 场

## 新兴风险

为了前瞻性应对医疗行业数字化与智能化转型中的不确定性，我们开展前沿风险评估项目，重点围绕 AI 诊疗应用的合规性与数据安全、传统医院向智慧医院转型中的流程重组与系统衔接等新兴风险进行识别与深入分析，以全面提升业务风险防范能力。

风险名称	风险描述	潜在影响	应对举措
DRG/DIP 支付改革下的价值医疗转型风险	<ul style="list-style-type: none"> <li>DRG/DIP 全国覆盖推动医疗支付从“规模导向”转向“价值导向”，对成本管控、临床路径、病案质量、运营效率提出系统性挑战</li> </ul>	<ul style="list-style-type: none"> <li>直接影响诊疗结构、成本控制 and 经营稳定，若临床路径、病案质量、运营效率未能同步适配，容易出现服务供给结构失衡等问题</li> </ul>	<ul style="list-style-type: none"> <li>借助信息化工具，推行病组精益管理，优化临床路径与耗材结构，提升床位周转与诊疗效率</li> <li>积极推进发展特色专科、商保合作、健康管理服务等，构建多元发展模式</li> </ul>
AI 诊疗风险	<ul style="list-style-type: none"> <li>医疗质量与诊疗安全、患者隐私与数据安全、算法偏见与责任归属三类风险相互交织</li> <li>AI 系统可能因临床验证不充分、医学逻辑不完善出现误诊漏诊</li> <li>患者诊疗数据在采集、存储、传输及跨境环节易发生泄露、篡改或违规使用</li> <li>训练数据偏差、算法黑箱易引发诊断偏见与不公，且 AI 与医师意见冲突时责任主体模糊</li> </ul>	<ul style="list-style-type: none"> <li>如出现医疗差错、医患纠纷及诉讼，可能导致行政处罚与高额罚款，甚至影响业务持续运营</li> <li>数据泄露将严重侵害患者隐私权益，重创企业品牌声誉</li> <li>算法偏见与责任边界不清还可能导致歧视性诊疗结果，使公司承担连带赔偿责任，进一步加剧财务与经营不确定性</li> </ul>	<ul style="list-style-type: none"> <li>建立“AI 辅助初筛 + 执业医师终审复核”双重机制，强化临床验证与医学合规性审核</li> <li>对患者数据实施全生命周期加密、匿名化处理与本地化存储，严格管控数据跨境流转与使用</li> <li>定期开展算法公平性审计，在协议中明确 AI 辅助定位，并购置相关责任保险以应对责任归属风险</li> </ul>
转型风险	<ul style="list-style-type: none"> <li>新技术、新医疗手段和方式，如远程医疗、个性化治疗等，对现有医疗资源的冲击</li> </ul>	<ul style="list-style-type: none"> <li>新技术、新医疗手段和方式的应用可能会对现有医疗服务模式和资源配置产生冲击，导致传统医疗服务模式的变革</li> </ul>	<ul style="list-style-type: none"> <li>研发、推广并应用新技术、新治疗方案等，获取市场主动权</li> <li>加强医护人员的培训和教育，提高对新技术的掌握和应用能力</li> </ul>

# 保障信息安全与客户隐私

公司视信息安全为客户信任的基石，通过构建全方位、立体化的防护体系，严守合规底线，保障数据资产安全。我们致力于在数字生态中守护每一位客户的隐私权益，以负责任的运营筑牢可持续发展防线。

公司严格遵循《中华人民共和国网络安全法》《中华人民共和国数据安全法》等法律法规要求，2025 年制定《信息安全与隐私保护政策》，将信息安全风险纳入公司全面风险管理体系，深化主动预防与被动响应机制建设，持续提升公司信息系统的等级，进一步保障客户权益与公司数字资产安全。

我们建立三层次的信息安全组织架构，由数字化指导委员会——执行委员会——行业分委会构成，董事会负责最终决策与监督。



公司严格遵循《全国医院信息化建设标准与规范》，在 IT 基础设施层面持续推动能力升级，致力于构建“集团 + 医院”一体化的云网融合平台，确保数据传输的合规性、安全性以及系统间的互联互通，为医疗服务的数字化转型提供坚实支撑。公司在总部建立数据机房，将所有数据进行异地灾备（30min），并形成常态化数据灾备恢复演练，信息安全体系认证覆盖率 50%。2025 年，我们引入 AI 能力，构建了 AI 安全助手，使公司的安全防护能力更全面和智能。



“安小盈”安全智能助手

主动措施

**持续改进信息安全系统**

建立覆盖“识别 - 防御 - 监测 - 响应 - 恢复”全流程的信息安全风险管理体系，通过常态化风险评估、分层防御、实时监测、应急响应与漏洞修复机制，持续提升整体防护水平。

**监控并应对信息安全威胁**

主动监控并应对信息安全威胁，定期对 IT 环境及各应用系统进行补丁更新，修复高危漏洞，确保系统环境安全。

被动措施

**信息安全事件分级闭环**

根据事件分级标准，将信息安全事件划分为四个级别并制定针对性举措，形成预警到响应的闭环管理。

**多源威胁检测与闭环处置**

通过对安全日志、资产、漏洞及情报数据的关联分析，及时发现并处置安全告警，防止威胁演变为安全事件。

盈康生命信息安全保护关键措施

我们建立覆盖外部与内部的信息安全审查机制：内部方面，每年通过专项审计、评估与调查等形式对信息技术管理进行监督，并将其内控有效性纳入年度评价体系，近三年审计范围已全面覆盖信息治理、合规风控、安全运维及应急管理等领域，系统强化了公司信息科技内控水平；外部方面，基于内控自评与网络安全等级保护要求，定期组织第三方审计与年度等保测评，并每三年开展覆盖治理、合规、安全及运维的信息技术专项审计。

我们高度重视员工信息安全意识的培养，构建了覆盖全员的常态化培训机制。公司通过畅通线上赋能课程，定期开展信息安全与隐私保护培训，并组织相应测验以巩固学习效果。同时，公司将信息安全纳入员工考核与绩效评估体系，确保相关工作有效落地。

## 客户隐私

公司严格遵循各项法律法规，制定内部制度，建立覆盖数据全生命周期的安全管理体系，对数据进行分类分级并围绕“收集、存储、传输、使用、交换、销毁”各环节落实管控机制。通过严格执行数据分类管控、访问授权、加密脱敏等保护措施，明确要求全体员工在数据处理各环节中强化隐私与安全防护，重点加强对涉密及敏感数据的安全保障，系统性守护公司数据资产。我们定期对合法合规处理个人信息的情况进行内部审核。

 <p>收集</p>	<p>数据收集最小化，数据来源可靠合规，数据收集时识别数据等级，个人信息收集需参照《隐私政策模板》及《儿童个人信息保护规则及监护人须知》取得用户授权明示同意</p>
 <p>存储</p>	<p>涉密数据加密存储，依据应用等级制定数据备份和恢复策略，个人信息存储期限为业务目的最小期限，超出期限后彻底删除或匿名化处理</p>
 <p>传输</p>	<p>使用安全可信的数据传输方式，例如 https 协议等；避免涉密数据泄露，及时告警和阻止可疑涉密数据外发行为</p>
 <p>访问</p>	<p>数据访问有授权，并对授权权限定期审计</p>
 <p>共享</p>	<p>第三方传输或数据共享应取得数据主人和法务审批，并进行安全风险评估</p>
 <p>处理</p>	<p>个人信息超过存储期限按要求销毁或匿名化处理；涉密存储介质通过物理销毁并留存销毁记录</p>

盈康生命客户隐私保护关键措施

未来，我们将逐步对供应商的数据安全与隐私保护制度制定、持续监控等工作作出相关规定，要求供应商制定数据安全与隐私保护制度，采取完善的数据安全及隐私保护措施，针对数据泄漏等异常情况制定应急预案，并在日常管理工作中遵照执行。

## 恪守商业道德

公司恪守商业道德，通过健全内控体系坚决抵制商业贿赂与贪污，严格遵循公平竞争原则，并全力维护知识产权，为可持续发展筑牢信誉基石。

### 公司治理结构

公司严格遵守业务所在地法律法规，培育发扬“廉洁盈康”品牌文化，坚决禁止任何形式的腐败与贿赂行为，2025年修订《反贿赂与反腐败政策》，明确对商业贿赂及贪污行为实行“零容忍”，构建自上而下、权责明确的反商业贿赂及反贪污治理架构，系统规定相关风险的识别、预防与管控措施，以及举报受理、调查与报告的完整流程。

公司构建了涵盖内控管理、合规监督与员工举报的多层次内部监督体系，设立举报信箱及专用邮箱，确保举报案件及时记录、严格保密。公司对打击报复举报人行为实行“零容忍”，全力维护举报人合法权益，持续夯实廉洁合规根基。我们定期组织廉政培训，确保全体员工充分认识到反腐工作在医疗服务领域的重要意义和具体要求。

### 反不正当竞争

在当前市场竞争日趋复杂、数字技术与新业态快速发展的背景下，公司始终秉持诚信经营理念，严格遵守《中华人民共和国反不正当竞争法》《中华人民共和国反垄断法》等法律法规，在医疗服务定价、药品及耗材采购、市场推广、患者数据使用业务场景中，坚决禁止商业贿赂、虚假宣传、侵犯商业秘密、不当价格行为等不正当竞争行为。2025年，公司未发生因不正当竞争导致的重大行政处罚或诉讼事项。

公司郑重承诺不从事虚假宣传、垄断行为、侵犯商业秘密等任何形式的反不正当竞争，并积极配合监管部门监督检查，携手产业链伙伴共同维护健康有序的市场环境。

未来，我们将持续跟踪法规与监管动态，定期面向采购、销售、市场等关键岗位员工开展常态化合规培训，强化全员合规意识与道德文化建设，筑牢公平竞争的治理基础。

### 知识产权保护

公司视知识产权为创新的价值基石与法律屏障，严格遵循《专利法》《商标法》等法律法规，制定发布《医疗器械平台知识产权管理机制（试行）》，将专利、商标、著作权及商业秘密保护全面融入生产运营全流程。在构筑自身技术壁垒的同时，公司恪守他人知识产权权益，以规范化管理夯实创新根基。

我们高度重视供应商在采购及委托设计过程中的知识产权风险，在相关合同范本中明确嵌入知识产权条款，要求供应商对其提供的产品承担知识产权合法性的担保责任，确保不侵犯第三方合法权益，有效规避连带侵权风险。

绩效 2025

有效专利  
**218** 件

新增专利  
**23** 件



# 02

## 健康共“盈” 增强医疗品质

盈康生命坚持以高质量、可持续发展为核心，医疗服务与医疗器械双轮驱动。公司以创新为引擎，聚焦产品迭代与质量安全，全力保障客户权益与卓越体验；重视科技伦理，筑牢医疗AI应用底线，践行负责任的高精医疗理念。同时，强化供应链安全管理，构建覆盖医疗服务与医疗器械全生命周期的数字化、智能化管理体系，矢志实现“天下人 一生健康”的企业愿景。

议题响应：

<p>3 良好健康福祉</p> 	<p>9 产业、创新和基础设施</p> 	<p>12 负责任消费和生产</p> 	<p>17 促进目标实现的伙伴关系</p> 
---	---	--	---

# 健全质量体系

公司坚持以患者和客户体验为中心，持续完善质量管理体系，强化医疗服务、医疗器械及医疗创新三大领域的精细化管理，通过全方位的服务质量监督与能力建设，推动医疗服务品质与医疗器械质量的双提升。

## 医疗服务领域

公司持续完善医疗服务质量管理架构，构建“年度目标-季度监测-月度反馈”的医疗质量闭环管理体系，以《医疗质量安全核心制度落实情况监测指标（2025年版）》为纲，建立覆盖18项核心制度的评价标准及科室质控标准化模板（含依法执业、医疗安全等4大维度），每月开展临床检查并纳入考核。

2025年，公司印发23项制度文件，明确质量方针与患者安全目标，实现质控管理标准化、机制化。公司以三级综合医院评审标准为基准，建立包含42个单病种监测、手术分级管理等的质量指标体系，通过全国肺栓塞和深静脉血栓形成防治能力建设单位评审。



医疗服务质量管理体系

## 医疗器械领域

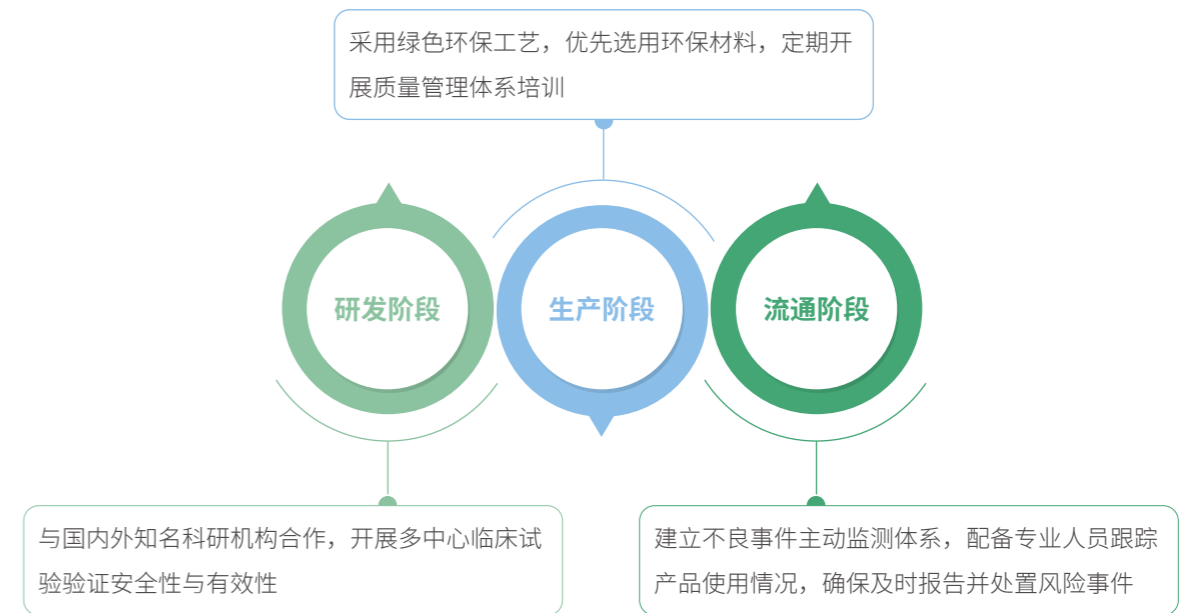
公司制定《质量手册》《产品风险管理控制程序》《危害分析管理规定》《医疗器械注册与备案管理办法》《医疗器械注册自检核查指南》等制度文件，严格遵循《医疗器械监督管理条例》《医疗器械生产监督管理办法》等法规，以及ISO 13485:2016《医疗器械质量管理体系—用于法规的要求》、ISO 14971:2019《医疗器械—对医疗器械实施风险管理》、ISO 45001:2018《职业健康安全管理体系要求及使用指南》等国际标准，确保产品全生命周期符合资质要求与国家安全标准。

## 质量风险管控

公司持续优化全流程质量风险管控机制，通过制度化、标准化管理确保医疗服务与医疗器械安全可控。

在医疗服务领域，严格落实医疗质量安全核心制度，建立了覆盖新技术全周期评估、不良事件管理与医患纠纷分级应急的多维度医疗安全风险防控体系。一方面，实行非惩罚性主动报告文化，对诊疗、护理、药品等全环节不良事件实行分级分类管理，每季度开展安全警示教育；另一方面，实行首诉负责制与纠纷记分管理，设立信息发言人制度统一对外发声，通过月度个案分析与整改督促，实现医疗安全风险的全流程闭环管控与持续改进。

在医疗器械领域，公司建立产品全生命周期风险管理体系。



## 质量能力提升

公司以创新驱动质量能力提升，通过人才培养、技术升级与流程优化，推动医疗服务与医疗器械高质量发展。

在医疗服务领域，公司高度重视全员服务质量能力提升，积极开展专业技能培训，组织高管参与职业化医院管理研修，依托ISO 7101及Qualicert认证培养内部质量专家，实施核心制度全员培训与技能竞赛；建立记分管理与绩效挂钩的约束机制及安全主题活动正向激励，全面推行多学科诊疗、日间手术、检查检验结果互认等优化措施，建立急诊急救绿色通道和一体化综合救治体系，持续提升医疗质量安全水平。

在医疗器械领域，公司聚焦创新研发与智能化升级。基础研究阶段联合国内外科研机构攻关核心技术；产品设计阶段采用人性化理念，融合人工智能等新技术提升临床操作便利性；生产阶段运用先进制造技术和模拟测试手段快速迭代优化；售后服务阶段建立规范化管理流程，确保产品安全可靠。通过产学研医协同创新，推动医疗器械质量与技术水平持续提升。

绩效 2025

门诊服务  
内在质量指数提升 **3.1%**

住院服务  
内在质量指数提升 **3.9%**

\* 注释：数据来源于第三方调查。

# 践行医疗创新

公司以医疗科技创新为基石，深度融合“医疗+AI”，在推动医疗器械智能升级，AI辅助诊断、智能随访及3D可视化等临床应用的同时，始终将科技伦理置于创新首位，确保技术发展与患者安全、社会价值相协调。

## 医疗科技创新

我们积极探索前沿医学领域，推进新技术临床应用，打造差异化专科优势。在心血管、肿瘤、神经外科等核心领域，积极引进并自主开展国家级限制类技术、省市级首例技术，形成“国内先进、省内领先”的技术矩阵。通过深耕微创介入、精准诊疗、智慧医疗等前沿方向，公司不断占领区域医疗技术高地，构建起覆盖急危重症、疑难病症的综合救治能力，为患者提供高品质、精准化的医疗服务，助力区域医疗水平整体提升。同时，公司深耕智能医疗器械研发，推动医疗设备向数字化、精准化、个性化方向升级，助力智慧医院建设。

绩效 2025

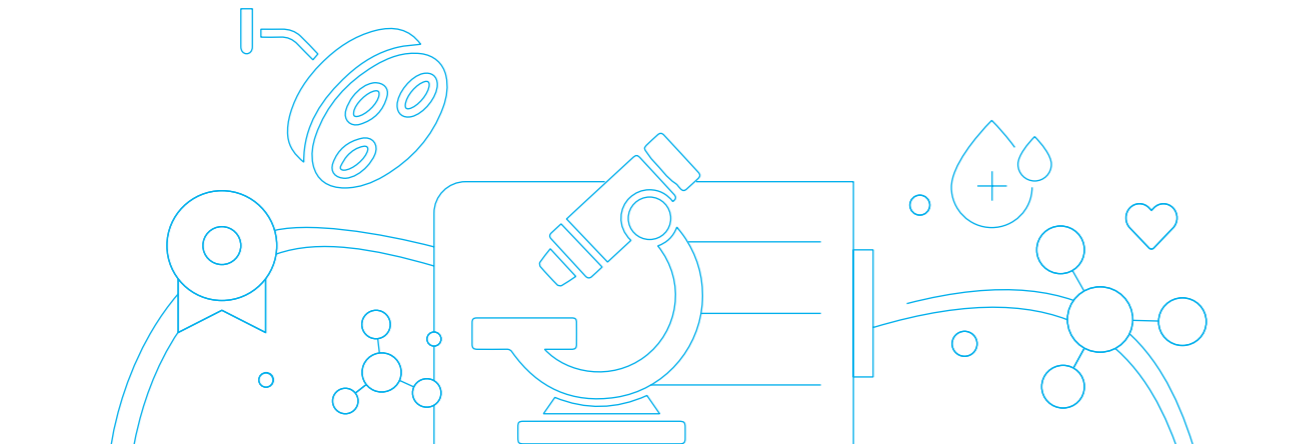
<b>医疗服务：</b>	引入新技术	引入新设备
	<b>93</b> 项	<b>10</b> 台

### 案例：四川友谊医院完成省内首例 FIRESORB® 生物可吸收支架植入术

2025年1月，公司旗下四川友谊医院成功完成四川省首例新一代生物可吸收支架 FIRESORB® 植入术，标志着四川友谊医院冠状动脉介入治疗水平再升级，也进一步改善了患者的生活质量。



FIRESORB® 生物可吸收支架植入术



### 案例：智慧输液方案助力医院数字化转型

公司旗下圣诺医疗参与上海某三甲肿瘤医院数字化转型和智慧医院建设，通过打造智慧输液场景，建立互联互通智能输液系统，实现用药过程实时、动态、可追溯，给药过程精确、安全、个性化。



智慧输液体系

## 科技伦理

公司深刻认识到，医疗科技的创新与应用不仅关乎技术的进步，更紧密关联着患者的福祉、社会的公平正义以及人类的未来发展。因此，我们始终将科技伦理贯穿于集团运营的各个环节。公司确立“以用户为中心、以安全为底线、以透明为原则”的医疗AI开发和应用准则，确保符合世界卫生组织（World Health Organization, WHO）《人工智能健康伦理与治理指南》六项核心原则和中华人民共和国《人工智能伦理治理标准化指南》。报告期内，公司未发生因科技伦理而产生的负面舆情及行政处罚。

### 分产品场景伦理管控要求

- ◆ **AI 辅助诊疗：**须通过多中心随机对照试验（RCT），且准确率不低于95%方可上线；AI诊疗方案必须由医生审核及最终确认。
- ◆ **AI 全流程管理：**首次使用前须获得患者明确同意，充分尊重患者的知情权、自主选择权和隐私权。
- ◆ **AI 助理：**严格限定服务范围，严禁完全替代护患情感交流。
- ◆ **AI 报告解读：**用户报告进行脱敏处理，充分保证用户数据隐私安全。

### 通用伦理管控要求

- ◆ **部署前伦理影响评估：**所有产品正式临床部署前，须通过科技伦理影响评估，覆盖患者安全、数据隐私、算法公平性、社会接受度及环境可持续性五大维度。
- ◆ **模型本地化部署方案：**所有模型部署至公司本地数据中心，保证用户各类数据安全。
- ◆ **上市后伦理监测机制：**对核心指标进行定期追踪；定期开展内部审计和员工培训；制定伦理安全事件应急预案，明确分级响应与信息披露流程。

# 专注客户服务

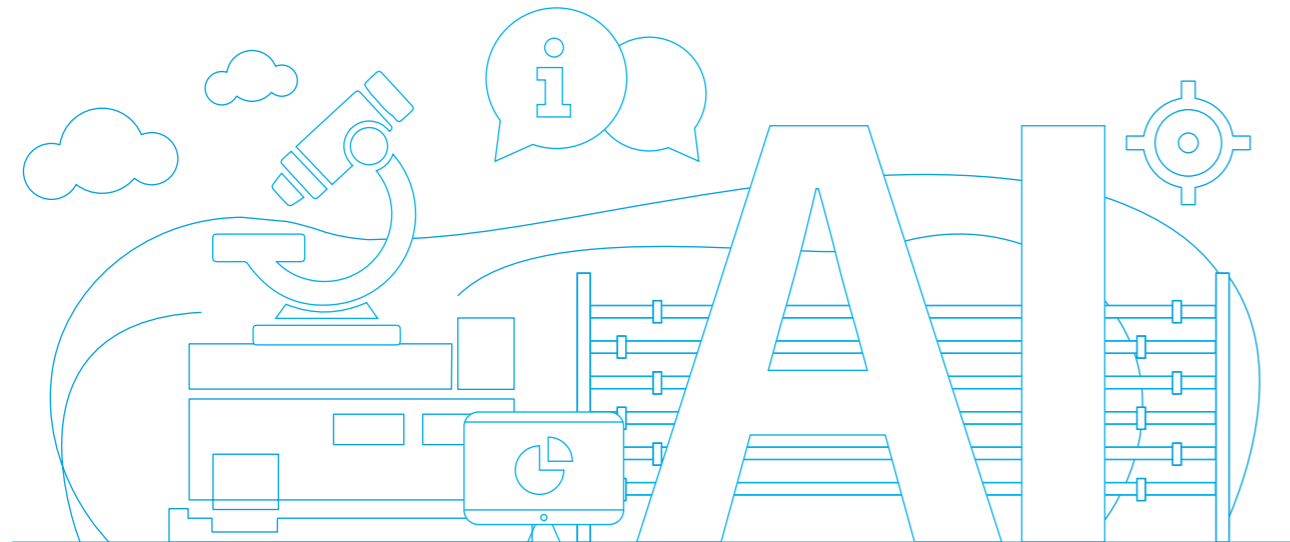
公司坚持“以用户为中心”的服务理念，围绕医疗服务与医疗器械两大核心业务领域，升级并完善了“极致用户体验”的客户服务管理体系，以客户满意度、客户隐私保护（详见：保障信息安全与客户隐私）、投诉管理、负责任营销等关键维度完善服务流程，致力于打造医疗行业第一服务联想度，以 Qualicert 国际服务认证标准为蓝本升级服务体系。

## 客户服务管理体系

公司建立全面且完善的客户服务体系。在医疗服务领域，公司搭建了覆盖患者全生命周期的服务体系，融合智能化数据与 AI 技术，为患者提供从入院到出院的全程陪伴服务；在医疗器械业务领域，公司建立了覆盖产品交付、产品质量、售后服务、技术支持四大维度的客户服务体系，通过专业化团队和标准化流程，为客户提供从设备选型、安装调试到维护保养的全生命周期服务支持。



盈康生命 AI 医院服务生态



## 案例：四川友谊医院构建全病程极致服务生态

2025 年，四川友谊医院创新打造“院前-院中-院后”无缝衔接服务体系：院前通过 AI 就医助手，实现预约挂号、智能导诊等线上服务；院中推出双语沟通图册、百岁关爱卡、床旁结算等暖心举措，开设“新就业人群快速就医通道”；院后利用 AI 技术将出院随访率提升至 96%，开展“互联网+护理服务”将专业照护延伸至患者家中。通过全场景服务创新，显著优化患者就医体验，提升医疗服务温度与效率。



### 绩效 2025

#### 患者端：

住院回访率达	随访效率提升	样板科室 AI 居家康复指导率
<b>100%</b>	<b>300%</b>	<b>100%</b>

#### 临床端：

影像诊断、病历生成、靶区勾画提效
<b>65-75%</b>

公司建立覆盖医疗服务与医疗器械双业务板块的客户满意度管理体系。医疗服务领域委托国家医患管理体验研究基地等第三方机构开展独立调查，医疗器械领域通过专项问卷收集终端反馈。同时，公司建立“监测-分析-改进-再监测”闭环机制，每月深度分析调研结果，识别不合规事件并督促整改，将满意度纳入绩效考核，驱动服务质量持续提升。

### 绩效 2025

#### 门诊患者：

满意率提升	认同度提升	忠诚度提升
<b>3.0%</b>	<b>2.6%</b>	<b>3.6%</b>

#### 住院患者：

满意率提升	认同度提升	忠诚度提升
<b>2.8%</b>	<b>2.6%</b>	<b>3.6%</b>

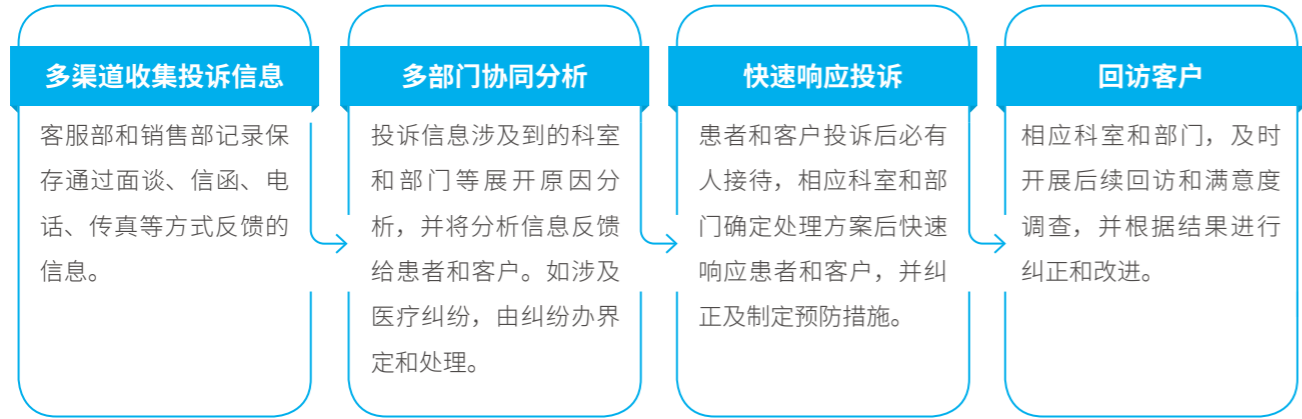
#### 医疗器械：

客户总体满意度
<b>97.1%</b>

\* 注释：数据来源于第三方调查，满意率、认同度和忠诚度提升值为 2024 年同比提升。

### 投诉管理

公司秉承用户至上原则，制定《顾客反馈和投诉处置控制程序》，明确投诉受理、分办、处理、反馈全流程，由多部门协同响应，确保患者及客户诉求及时听取、妥善解决。报告期内，医院患者及客户投诉接单率 100%，处理率 100%。



### 负责任营销

公司将负责任营销理念融入医疗服务与医疗器械销售全链条，建立完善的负责任营销管理体系，制定《盈康生命负责任营销政策》并覆盖全体员工及下属单位。我们严格遵守《广告法》《个人信息保护法》《医疗广告管理办法》等法律法规，定期审查营销及销售业务，构建“法务与品牌部门进行合规筛查、品牌接口人专业审核、院长终审把关”三级审核流程，医疗广告取得《医疗广告审查证明》后发布，系统防控著作权、AIGC、肖像权等八类合规风险，将合规要求嵌入内容创作与投放全流程。

针对医疗行业特性，公司制定《盈康医疗广告合规指引 V1.0》，坚持以患者为中心，通过科普教育、患者故事等软性内容传递价值，替代直接推销；建立常态化合规培训与审查机制，定期开展消费者教育，引导理性就医决策，确保与利益相关方的所有沟通符合商业道德与监管要求，展现医疗企业的社会责任担当。

2025 年，我们邀请内外部专家，开展负责任营销专题培训 7 次，主题涵盖案例分享、警示教育、合规操作指引等，以提升合规意识和专业能力。

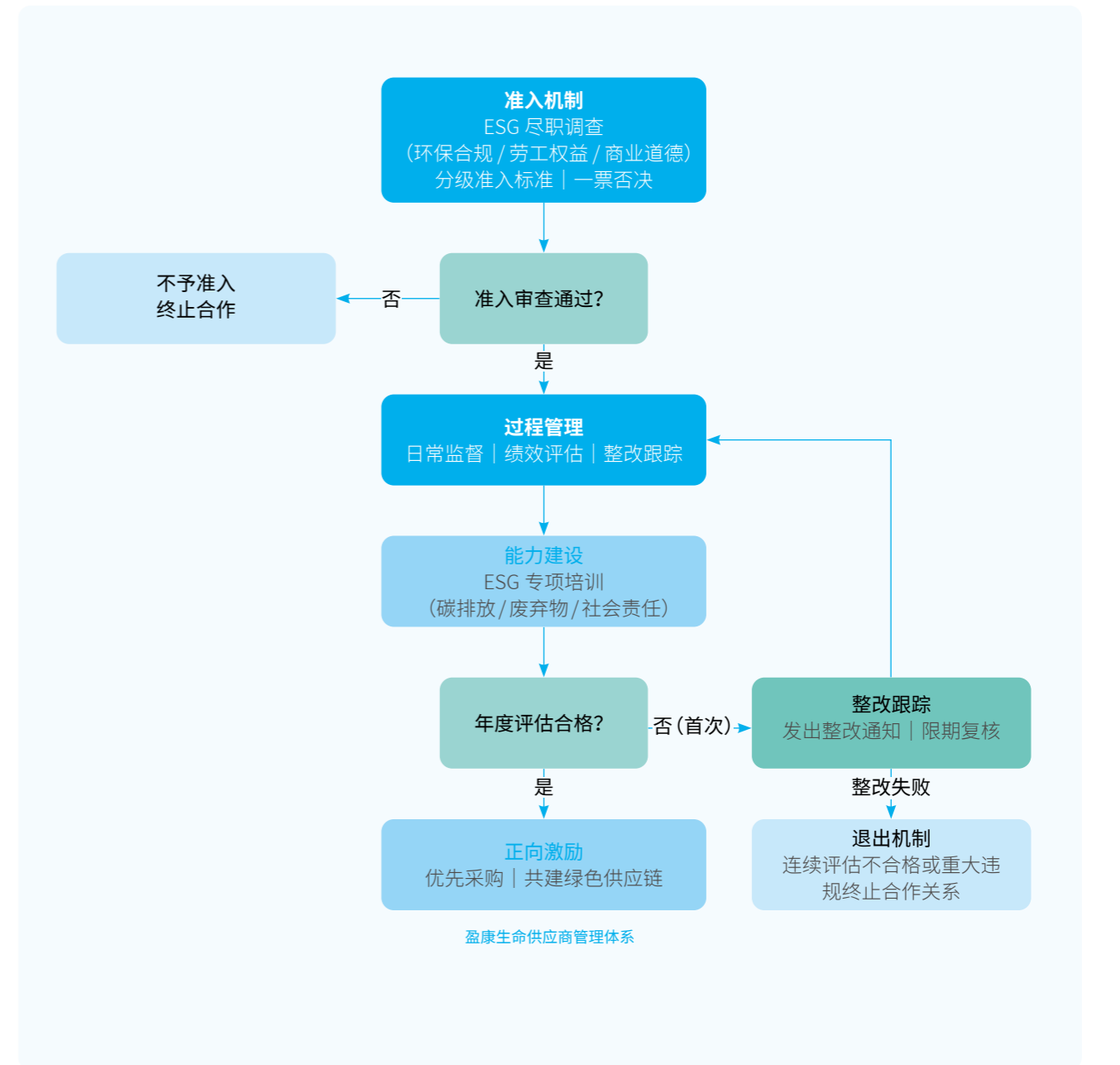
## 加强供应链管理

公司视可持续供应链为核心竞争力，以体系化管理流程筑牢责任基石，以绿色采购驱动上下游协同转型，为行业可持续发展注入动能。

### 供应商管理体系

公司供应商涵盖医疗设备、耗材及药品三大核心品类。公司严格遵循《中华人民共和国药品管理法》《药品经营质量管理规范》《医疗器械监督管理条例》等法律法规要求，2025 年修订并发布《盈康生命科技股份有限公司供应商行为准则》，明确供应商在工作环境与人权、健康与安全、商业道德、环境保护等方面的要求，并持续完善供应商管理制度体系，从源头保障产品质量与供应安全。

公司设立分层级、精细化的采购模式，充分发挥规模化采购优势，有效整合采购资源，降低采购成本；通过多元化采购渠道提升供应链抗风险能力，以自主可控保障业务稳定运行。同时，积极利用 AI 赋能供应链管理，实现降本增效，多措并举筑牢供应链稳定性与业务连续性根基，以全链协同保障患者与客户需求，践行可持续发展的长远追求。



## 供应商管理流程

公司不断完善供应商管理流程，包括准入阶段的筛选流程、合作阶段的评估流程，以及持续优化的发展流程，确保供应商管理水平与业务发展需求相匹配。



**案头资料审核：** 供应商案头评估，系统地验证证据

**采购现场评估：** 由采购部门员工或签约顾问进行的供应商现场评估（第三方评估）

**第三方现场评估：** 由独立认可的审核机构进行的供应商现场评估（第三方评估）

**评估标准与方法：** 使用公认的行业或多方利益相关者倡议

**后续行动：** 针对评估中发现的问题，制定供应商纠正措施 / 改进计划



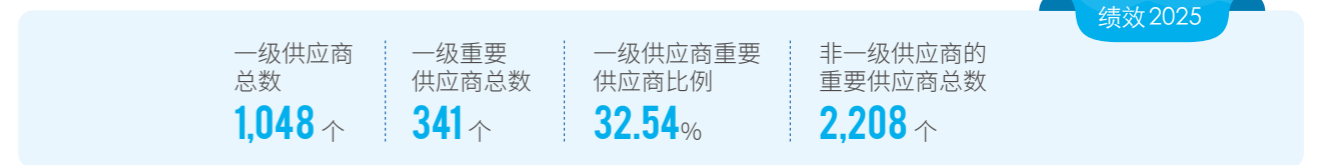
**计划与培训：** 公司制定供应商 ESG 计划、流程和要求，并提供供应商信息 / 培训

**基准对比：** 帮助供应商获得与同行相比的 ESG 基准

**改进支持：** 通过远程 / 现场方式支持供应商实施纠正 / 改进措施

**技术赋能：** 提供深入的技术支持计划，以建立供应商的能力和 ESG 绩效

**价值提升：** 助力供应商通过 ESG 提升获得竞争优势



## 绿色采购

公司将持续优化采购管理体系，将环境、低碳、资源节约及生物多样性保护纳入供应商评估与采购决策维度。在医疗服务板块，优先采购节能型医疗设备、节水型医用耗材及可循环消毒器械，降低运营阶段资源消耗；在医疗器械生产板块，优先选用低污染原材料、环保型包装材料及清洁生产工艺服务，从源头削减污染物排放。

通过规模化绿色采购，公司既降低自身环境足迹，又以稳定市场需求激励上游供应商绿色转型。同时，通过优先选用经环保认证的医用产品，向患者及合作伙伴传递绿色消费理念，推动简约适度、低碳健康的医疗消费模式形成，助力行业可持续发展。



# 03

## 生态共“盈” 打造绿色医疗

盈康生命践行绿色低碳医疗理念，以国家“双碳”目标引领生态文明建设。公司持续强化环境合规管理，严控污染物排放与废弃物处理，积极保护生态系统与生物多样性，稳妥应对气候变化。同时，通过优化能源与水资源利用，发展循环经济，探索医疗机构低碳运营模式，推动资源高效管理与绿色运营协同发展。

议题响应：



# 深化绿色运营

公司构建完善的环境合规管理体系，严格遵守法律法规，全面控制污染物排放与废弃物管理，最大限度降低污染影响，重视生态系统与生物多样性保护，开展生态风险识别与保护措施，推动公司向环境友好型发展。

## 环境管理体系

我们严格遵循《中华人民共和国环境保护法》《中华人民共和国安全生产法》等法律法规，构建全面的环保合规体系。2025年，公司修订发布《盈康生命科技股份有限公司环境保护政策》。

公司针对医院与工厂的业务特点建立差异化的环境与能源管理制度，实行“预防+改善”双轨管理模式，前端强化风险识别与预防，后端完善应急方案制定与响应，将制度建设与操作宣导覆盖全链条，管理工作与评优考核挂钩，细化落实到各层级。由于医疗器械工厂生产以组装为主，且体量较小，环境影响程度较低，以医院为主进行披露。

报告期内，公司环保资金投入 160.15 万元，未发生因环境问题受到重大行政处罚或被追究刑事责任的情况，公司环境监测方案和风险管理措施不存在重大缺陷。



### 案例：长沙珂信肿瘤医院强化环境应急能力

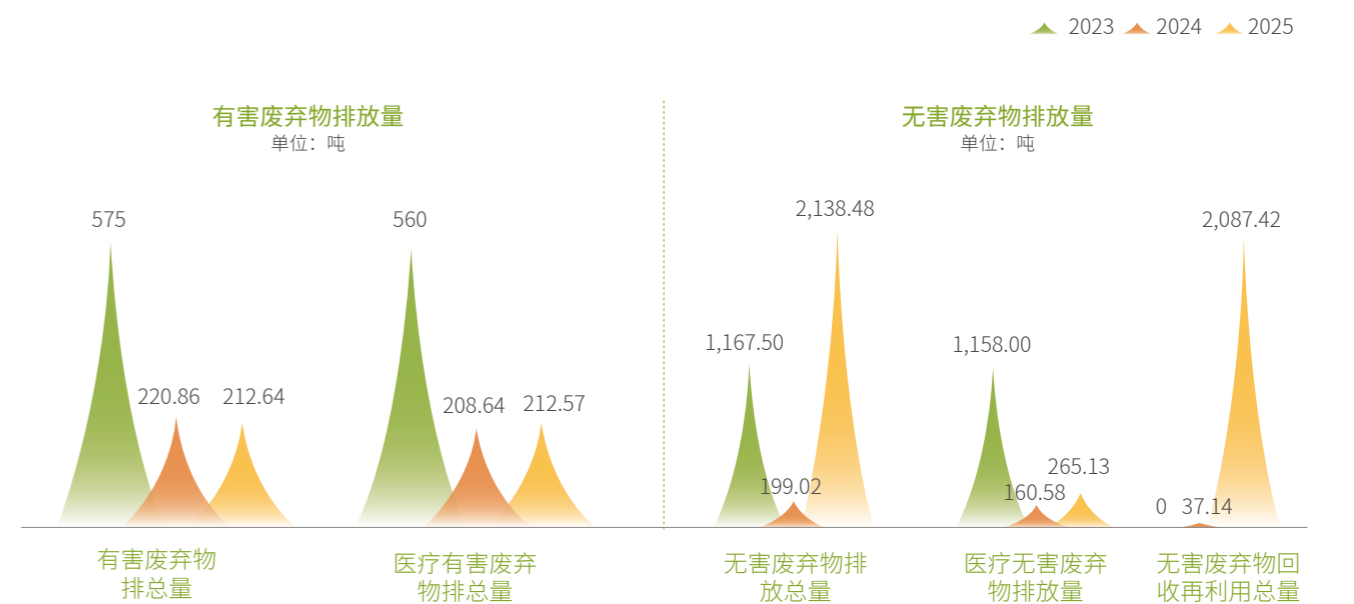
2025 年，长沙珂信肿瘤医院聚焦环境安全风险防控，联合院感科、急诊科等部门开展医疗垃圾泄漏等环境应急专项演练 8 次，参与 300 余人次，演练后及时复盘优化流程；同步开展消防及危化品防护等安全培训 10 次，覆盖 800 余人次。通过实战化演练与系统化培训相结合，显著提升环境突发事件应急处置能力，有效防范环境污染风险，保障医患安全与生态环境安全。

## 污染与废弃物管理

公司严格遵循《医疗废物管理条例》《医疗卫生机构医疗废物管理办法》《医疗废物专用包装袋、容器和警示标志标准》等法规要求，密切关注 2025 年 12 月国务院发布的《固体废物综合治理行动计划》，以重点排污单位友谊医院为核心管控对象，秉持“减量化、资源化、无害化”原则，制定《医院医疗废物管理制度》《医院环保安全管理工作指引》，逐步完善从产生、分类、贮存到无害化处置的全流程管控体系，确保污染物排放全程合法合规。

## 废弃物管理

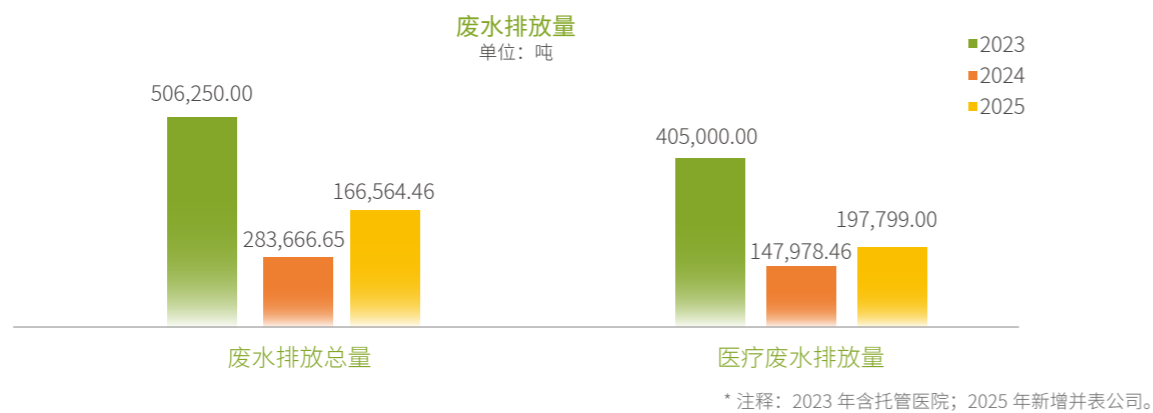
我们建立医疗废弃物分类处理机制，将废弃物严格分为病理性、损伤性、化学性、感染性、药物性五类，实行分类暂存与专业化处置；同步区分可回收输液器/瓶进行资源化利用。通过更换大容量利器盒减少更换频次、增加可重复灭菌手术衣等耗材替代一次性用品、优化污水处理工艺实现污泥回流再利用等措施，系统性降低医废产生总量。



\* 注释：2023 年含托管医院；2025 年新增并表公司，且无害废弃物持续完善管理增加生活垃圾统计。

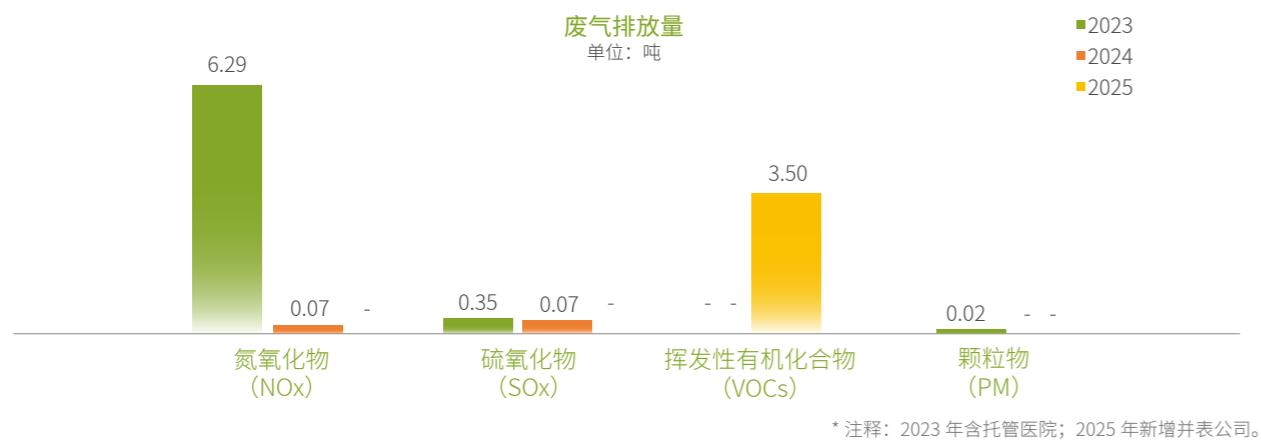
## 废水管理

公司建立《污水处理管理制度》，严格执行雨污分流、生活与医疗给排水分流，仅医疗废水进入污水处理站，减少非医疗废水处理负荷；配套水处理系统，将析出废水回收用于绿化灌溉。医疗废水经专业工艺处理后，委托具备资质的第三方定期检测并上报检测报告，确保合规排放。



## 废气管理

公司废气产出主要来源于医疗服务及办公运营过程中产生的废气，我们依照《医院环保工作指引》安装废气处理装置，食堂油烟经净化器处理后排放；定期委托监测，确保废气达标排放，实现废气减排目标。



## 生态系统与生物多样性保护

公司高度重视生态保护与生物多样性保护，严格遵守生态保护红线要求，禁止在重要生态区域及自然保护区内开展与生态保护无关的经营行为，确保无违规生产经营行为。经识别，公司医院及工厂运营地未发现存在生态系统风险。同时，我们鼓励各利益相关方避免将经营场所设置于敏感生态区域，不使用珍稀动物进行实验，在业务发展中最大限度降低对陆生及水生生物及其栖息地的影响。

在公司运营层面，我们积极开展院区及工厂周边的绿化建设，优化局部生态环境，确保运营活动不影响附近水生态流域及陆生生物的栖息地；同时通过采用环保材料、优化能源结构等举措，降低产品全生命周期对生态系统的压力，推动公司业务与生态保护协同发展。报告期内，公司未发生因生态及生物多样性问题受到重大行政处罚或被追究刑事责任的情况。

### 案例：永慈医院生态花园

围绕医院整体环境优化和患者体验提升，永慈医院打造“疗愈花园”，新增绿化面积 1,000 平方米，年碳减排约 20 吨二氧化碳，在固碳增绿的同时为患者营造身心疗愈的绿色环境，在守护生命健康的同时，为地球生态贡献坚实力量。



“疗愈花园”实景



# 应对气候变化

气候变化是全球共同挑战，亦是公司绿色转型与高质量发展的核心议题。公司建立健全气候治理架构，明确各层级职责与权限；制定并实施减缓与适应策略，系统识别、评估气候相关风险与机遇；设立科学量化的指标，持续跟踪目标达成进展，全面提升气候信息披露质量与透明度。

## 治理

公司将董事会纳入 ESG 管治架构，明确其对气候相关议题的监督职责，并设立 EHS 标准化与质效提升委员会及环境治理分委会，系统推进“双碳”工作（详见深化绿色运营-盈康生命环境管理组织架构）。董事会及 EHS 标准化与质效提升委员会成员具备多元专业背景（详见完善公司治理-董事会多元化与独立性），能够从战略高度评估气候风险与机遇，审议减碳方案并监督实施；其医疗领域专长助力公司运用新手段应对气候挑战，通过定期与临时会议相结合的方式获悉气候风险与机遇。

公司通过专题研讨与能力建设，提升管理层及全员对气候风险的认知与应对能力，将绿色发展理念深度融入战略决策与日常运营。同时，公司持续优化能源结构与资源利用效率，统筹发展与减排、长期目标与短期行动的关系，致力于在医疗领域构建低碳、韧性、可持续的发展模式，助力全球气候治理目标实现。

## 战略

公司制定《双碳行动·构建低碳医疗机构指引》试行稿，公开减排目标，形成可持续发展的行业标杆指引。在气候相关风险与机遇管理方面，公司将时间跨度定义为短期（1 年以内）、中期（1-3 年）、长期（5 年以上），并至少每年审查一次。2025 年，公司参与全国卫生产业企业管理协会《既有医院建筑节能降碳改造技术标准》团体标准编制，积极推动行业低碳转型。

### 气候相关风险机遇的时间跨度分类考虑因素

#### 短期

围绕供应链、工厂/医院、办公环境三个维度落实低碳环保政策，不断优化废料回收、包装减量、清洁能源使用等举措，助力节能减排。

#### 中期

将可持续发展战略融入内部系统流程，对公司自身发展及合作伙伴提出约束要求，推动节能减排技术升级，积极评估供应链、日常运营、企业发展等在碳排放中出现的问题，助力碳减排工作的持续发展。

#### 长期

不断推动内部运营碳排放减量优化，完善工厂/医院碳减排目标，做好工厂/医院碳审计，制定详尽的减碳计划，助力“双碳行动”的推进。

公司正在探索开展气候情景分析，针对物理风险与转型风险分别选用权威情景模型。通过多情景分析，公司通过与各业务部门及行业专家沟通，评估不同气候风险和机遇的可能性及其在各时间维度可能产生的影响，识别其对财务的潜在影响，为韧性决策与可持续发展路径优化提供支撑。

类型	参考机构	情景设定	核心假设
物理风险	IPCC（政府间气候变化专门委员会）	高排放情景（SSP5-8.5） 低排放情景（SSP1-2.6）	高排放：全球升温 4°C 以上，极端天气事件频发 低排放：全球升温控制在 1.5°C 以内，气候影响相对缓和
转型风险 / 机遇	NGFS（央行与监管机构绿色金融网络）	有序转型（Orderly） 无序转型（Disorderly） 温室世界（Hot House World）	有序：政策及时、技术平稳，低碳转型有序推进 无序：政策延迟或突发，转型成本激增、市场剧烈波动 温室世界：气候政策执行不力，高碳锁定，物理风险加剧



盈康生命气候风险与机遇清单

风险 / 机遇	风险名称	风险 / 机遇对业务影响描述
物理风险	急性物理风险	台风、洪水、极寒、高温等极端天气导致医院停电、医疗设备（呼吸机、冷链储运设备）等停机，影响患者救治 院区积水导致医疗器械受损 高温导致药品储存环境失控 特殊人群（老人、残障）救助难度陡增
	慢性物理风险	海平面上升影响沿海医院 / 医疗器械生产基地运营，增加防洪投入 长期气温上升导致空调能耗激增，增加运营成本 高温加速医疗器械（如一次性耗材）老化，增加仓储成本
转型风险	政策和法律风险	国家卫健委、生态环境部对医院碳排放强度、万元收入能耗支出提出硬性指标 绿色建筑标准（如《绿色医院建筑评价标准》）强制执行
	生态保护政策出台	《医疗废物管理条例》修订提高处置标准 医疗废水、废气（含病原微生物、药物残留）排放限值加严 医疗器械辐射安全、含汞设备淘汰要求 生态保护红线限制院区扩建
	医疗设备能效与绿色技术迭代风险	高耗能医疗设备（MRI、CT 等大型影像设备）面临能效标准升级 现有设备无法满足绿色医院认证 制冷剂（如 R134a）面临淘汰替代 AI 辅助诊疗设备碳足迹核算技术要求
	技术风险	患者及采购方（医保局、医院）更倾向选择低碳足迹医疗器械 绿色金融（如绿色信贷）对高碳医疗项目融资限制 供应链上游（原料药生产）碳排放要求传导
机遇	能源来源	“双碳”背景下，可再生能源市场具有巨大发展空间 绿色医院建筑评价标识带来品牌溢价 节能改造享受政府补贴与绿色金融支持
	资源效率	医疗废弃物资源化与循环经济 医疗废物（塑料输液瓶、玻璃）规范化回收再利用 医疗器械再制造（如大型设备核心部件翻新）业务潜力 包装减量化降低采购成本
	市场机遇	《碳排放权交易管理办法（试行）》的施行，为公司参与碳市场交易提供了指引 绿色债券支持医疗新基建 ESG 评级提升吸引投资

财务影响评估	时间范围	应对措施
应急发电及设备维修成本上升 设施重建及保险理赔自付成本提升	短期	建立气象数据联动机制（对接气象局实时预警） 制定科室及厂区的分级应急预案（暴雨 / 飓风 / 高温分场景响应流程） 关键医疗设施冗余设计（UPS 不间断电源、双回路供电） 特殊人群专项服务预案（养老院 / 医院应急通道、物资储备）
设施损坏，导致维修成本提升 监测系统及小规模防护工程投入，导致运营成本提升	长期	开展常态化水位监测工作 加强防台、防洪基础设施建设 优化医院建筑能效设计（绿色医院标准） 建立高温预警下的患者就诊高峰应对机制
节能改造成本上升 增加碳配额购买成本	中短期	推进实施节能降耗措施（空调限定温度政策、节电节水措施） 加快低碳转型 开展温室气体盘查工作 建立医疗碳资产管理体系
环保设施升级投入增加 危废处置费用上涨 项目环评成本增加	中短期	及时研究掌握相关政策 严格落实项目全生命周期环境生态环保，确保依法合规 建立医疗废弃物排放管理机制 医疗机构应建立定期监察机制
设备提前退役损失 高效设备购置成本 技术改造成本	中短期	医疗机构应建立定期监察的机制 定期复核环保相关资质的合规性 医院应对环保设备设施进行日常管理、并定期维护 制定高耗能设备淘汰更新计划，引入绿色采购标准 探索 AI 辅助医疗设备碳足迹核算
市场份额下降 融资成本上升 供应链替换成本	短中长期	建立医疗器械产品全生命周期碳足迹核算体系 开展绿色供应链认证 开发低碳医疗产品 参与碳市场交易
能源成本下降 获得绿色补贴 品牌价值提升	短中长期	通过多能互补、多元化开发，实现清洁能源规模化发展 推动自然受益的发展模式 探索建设低碳医院示范院区
废弃物处置成本降低 再制造收入增加 原材料成本节约	长期	建立医疗废弃物分类回收体系 开展医疗器械再制造试点 推行绿色包装标准
碳资产收益 绿色融资成本低 资本溢价	长期	积极开展公司温室气体盘查工作 开发医疗领域 CCER 方法学 定期披露气候相关信息

## 风险管理

公司持续优化气候相关风险管理体系，并将其纳入公司整体风险管控中，通过建立涵盖“信息收集—风险识别—评估应对—监控报告”的风险管理流程，系统识别、评估并应对气候变化带来的风险与机遇。

### 1 信息收集

公司通过内外部多渠道收集气候相关信息：内部梳理运营数据、能耗碳排记录及部门反馈；外部监测政策法规、气象预警、行业技术动态及市场变化；同时与供应商、客户及行业协会保持沟通，掌握供应链气候脆弱性与利益相关方诉求。

### 2 风险识别与评估

从内部运营、供应链、市场环境、政策法规等维度，识别极端天气、监管变化、技术革新、需求波动等潜在风险，评估其对公司战略与财务的潜在影响。

### 3 风险应对

ESG 办公室统筹气候相关日常工作，协调各业务部门推进气候行动实施。综合运用以下策略实现风险与收益的平衡：

- **风险规避**：调整业务布局，规避高气候风险区域或领域；优先采用新能源资源，降低对传统能源的依赖。
- **风险缓释**：应用低碳技术与节能措施，提升运营韧性；优化供应链结构，降低单一区域气候脆弱性影响。
- **风险转移**：通过绿色保险、供应链金融等工具，转移部分气候风险敞口。
- **风险接受**：对低影响、高应对成本的风险，建立应急预案并预留风险准备金。

### 4 风险管理与监控

建立全面风险管理制度，从事前预防、事中管控到事后审计实现闭环管理；设立气候风险监控指标与预警机制，实时跟踪关键指标变化；定期评估流程有效性，结合气候趋势与战略调整持续优化；向管理层、董事会及外部利益相关方定期汇报披露，提升透明度与竞争力。

## 盈康生命物理风险（极端天气）适应性计划



公司针对暴雨洪涝、台风等极端天气物理风险，建立覆盖“灾前-灾时-灾后”全周期的适应体系。通过风险分级将机构划分为 I/II/III 类，实施差异化管控：I 类养老机构重点保障失能老人疏散能力，II 类综合医院强化人员伤害预防，III 类门诊机构聚焦财物防护。配套“三专查”（查建筑隐患、设施设备、物资储备）、“三演练”（分级疏散、应急支援、夜间突击）及“三培训”（员工、患者家属、专业技能）机制，实现极端天气下人员“零死亡”、财物“最低损”目标。报告期内，该体系在“竹节草”台风应对中验证有效，涉及机构均提前防范、无一受灾。财务层面，应急物资储备、基础设施改造及监测预警系统投入有效降低了极端天气导致的运营中断风险与潜在损失。公司将持续跟踪 IPCC 最新气候情景，动态优化风险分级标准与应对措施，提升医疗服务网络的气候韧性。

## 指标与目标

面对气候变化这一全球性议题，公司肩负企业社会责任，积极践行绿色发展理念，通过全方位节能减排措施与创新绿色技术应用，全力推进低碳转型。为系统分析气候相关风险与机遇，以及不同气候变化情景对公司发展战略的潜在影响，公司逐步完善科学减排目标与实施路径，报告期内，公司首次将温室气体范围三纳入盘查范围，并于本报告中披露。

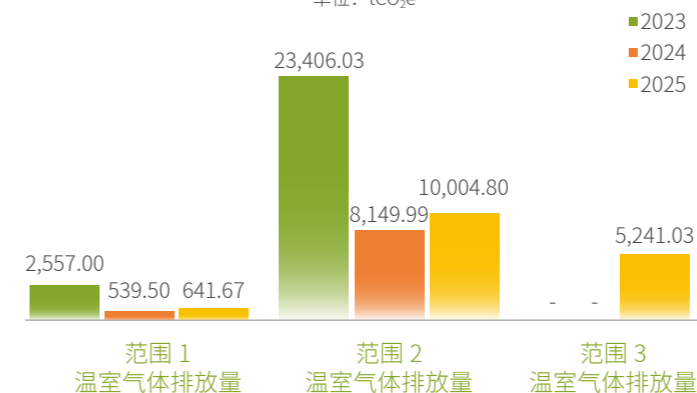
### 量化目标

考虑到公司未来业务的发展，我们组织边界会发生变化，在保障医院总产值稳步上升的情况下，力争：每万元温室气体排放量（范围 1&2）持续下降

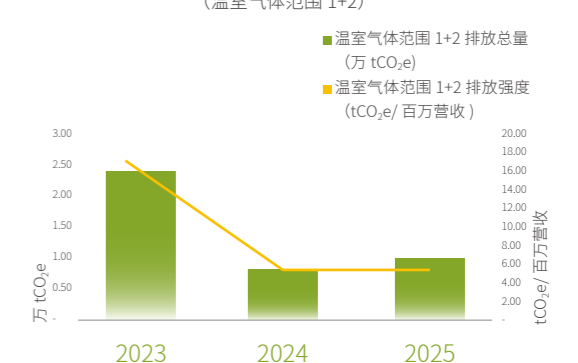
### 绩效 2025

直接温室气体排放 范围 1 <b>641.67</b> tCO <sub>2</sub> e	间接温室气体排放 范围 2 <b>10,004.80</b> tCO <sub>2</sub> e	其他间接温室气体 排放 范围 3 <b>5,241.03</b> tCO <sub>2</sub> e
温室气体排放总量 (范围 1&2) <b>10,646.47</b> tCO <sub>2</sub> e	自身运营 (范围 1&2) 温室气体排放强度 <b>5.65</b> tCO <sub>2</sub> e/ 百万营收	

温室气体范围 1、2、3 排放量  
单位：tCO<sub>2</sub>e



自身运营温室气体排放总量及强度  
(温室气体范围 1+2)



\* 注释：2023 年含托管医院；2025 年新增并表公司。

# 高效资源管理

公司以高效使用资源为目标，推动能源利用与水资源利用效率提升，积极推动循环经济体系的构建，通过优化资源配置与实践循环模式，在保障医疗服务品质与医疗器械质量下，引领行业绿色转型。

## 资源管理体系

我们在经营过程中始终坚持可持续发展理念，制定《医院节能奖惩制度》《医院节能环保管理制度》，通过组织员工参加节能主题培训和活动，强化全员节能意识。同时，医疗服务制定《医院链群能源管理规范》《医院环保工作指引》，对水、电、汽、油等能源实施计划、组织、检查、控制、监督的全流程管理，推动节能降耗工作系统化、规范化开展。

在此基础上，我们持续完善节能相关规章制度，从体系建设、绩效考核、意识宣贯、政策培训等方面夯实资源管理体系根基，并借助 AI 技术精准制定资源管理计划，实时监督和统计资源使用指标，开展内部能源及资源消耗的审计评估工作，实现资源管理的数字化、精细化。

## 能源利用

我们积极探索多元节能路径，通过引入先进节能技术、优化能源结构，系统性推进医院及工厂能源消费结构转型与利用效率提升。我们通过可再生能源技术应用、高耗能设备智能化改造及数字化管理平台建设，实现能源管理从被动消耗向主动优化的模式转变。

### 清洁能源替代工程

- 推进传统供能方式向可再生能源转型，采用太阳能耦合热泵技术替代燃气锅炉。
- 构建多能互补的清洁供能架构，从源头优化能源消费结构，降低化石能源依赖强度。

### 终端能效优化升级

- 实施照明系统全面智能化改造，部署自适应调光与感应控制技术。
- 对暖通空调系统实施群控优化与分时分区管理，建立温度运行阈值动态管控机制。
- 在垂直交通系统引入动能回收装置，将运行势能转化为电能再利用，实现终端用能设备全链条效率提升。

### 智慧运营与集约管理

- 搭建能源管理评价平台，对重点用能设备进行实时监测与能效诊断。
- 建立公务用车集约化调度管理机制，通过统一维保与路线优化降低交通运输能耗。
- 形成“监测 - 分析 - 优化 - 考核”的能源管理闭环，确保节能技术措施与管理要求有效落地。

### 案例：智慧能源管理平台赋能精细化用能管控

盈康生命 2025 年上线能源管理评价平台，集成各单位水、电、气等能耗数据，实现能耗实时监测、对标分析与异常预警，通过可视化看板动态追踪万元收入能耗指标，驱动各单位能效持续优化，助力公司绿色低碳运营目标达成。



盈康生命能源管理评价平台

### 绩效 2025

总能耗  
**2,529.68** 吨标准煤

可再生能源使用  
**6.31** 吨标准煤

### 案例：山西盈康一生总医院屋顶光伏项目成功运营

2025 年 6 月，盈康生命旗下山西盈康一生总医院建成并网 2 兆瓦屋顶分布式光伏电站，利用 10,000 m<sup>2</sup> 屋顶面积年发电 200 万度。截至 7 月底已发电 62.86 万度，减排 488.7 吨二氧化碳，预计年省电费 20 万元、全生命周期减碳 3.75 万吨。该项目通过“光伏 + 医疗”模式降低建筑表面温度 5-8°C，减少空调能耗 10%-15%，为医疗行业践行国家能源转型战略提供示范样本。



山西盈康一生总医院屋顶光伏



### 水资源利用

公司严格依照《中华人民共和国水法》，将提升水资源利用效率、杜绝浪费作为核心目标，将相关制度遵守情况纳入集团人员后勤培训及考核，推进运营过程中的水资源高效管理。我们制定详细的节水措施，及时纠正各类浪费行为，积极探索水资源循环利用技术，在确保医疗服务质量不受影响的前提下，实现水资源利用最大化，为节水型社会建设贡献力量。

#### 风险识别与压力评估机制

我们正逐步探索覆盖医院及工厂所在地的水资源风险评估机制，重点关注区域水资源禀赋与用水压力差异，识别潜在的水资源约束因素，为差异化节水策略的制定提供参考。

#### 数字化监测与智能管控

- 我们运用 AI 技术对各医院及工厂用水情况进行动态监管，保障节水管理措施的有效执行。
- **智能监测网络**：部署智能水表与 AI 算法，实时采集各区域用水数据，自动识别异常消耗模式并触发预警。
  - **数据治理规范**：建立标准化用水台账填报体系，通过数据闭环跟踪节水措施落地成效，确保管理颗粒度精准至科室 / 车间级。
  - **动态优化调控**：基于用水峰谷大数据分析，智能调节区域供水压力与阀门开度，实现按需供水与漏损预控。

#### 节水技术与水循环利用推行

- 我们持续探索水资源节水技术及循环利用场景，评估各项水资源利用成效，逐步向各单位进行推广应用。
- **终端节水器具改造**：全面推广感应水龙头、延时自闭阀及限流节水装置，通过智能感应控制出水时长与流量。
  - **废水资源化利用**：建设中水回用系统，经智能水质监测处理后，将洗衣、洗浴等灰水用于绿化浇灌与道路清洗，提高水资源循环效率。
  - **智慧巡检维护**：建立供水设施数字化台账，AI 辅助生成预防性巡检计划，实现跑冒滴漏的快速定位与修复。

#### 行为节水与文化建设

- 我们建立制度约束与数字赋能相结合的节水文化培育体系，系统性提升全员水资源管理意识与行为能力。
- **分层培训教育**：开展面向管理人员与一线员工的差异化节水培训，普及水资源稀缺性认知与操作规范，强化全员节水责任意识与技能水平。
  - **可视化行为引导**：规范直饮水使用范围，在用水区域张贴分级节水标识，直观提示节约用水规范与标准。
  - **负面清单管理**：建立用水行为负面清单，明确禁止性条款，杜绝长流水、过量用水及非必要用水现象。
  - **绩效闭环考核**：将节水指标纳入部门 KPI 考核体系，确保节水文化落地见效。

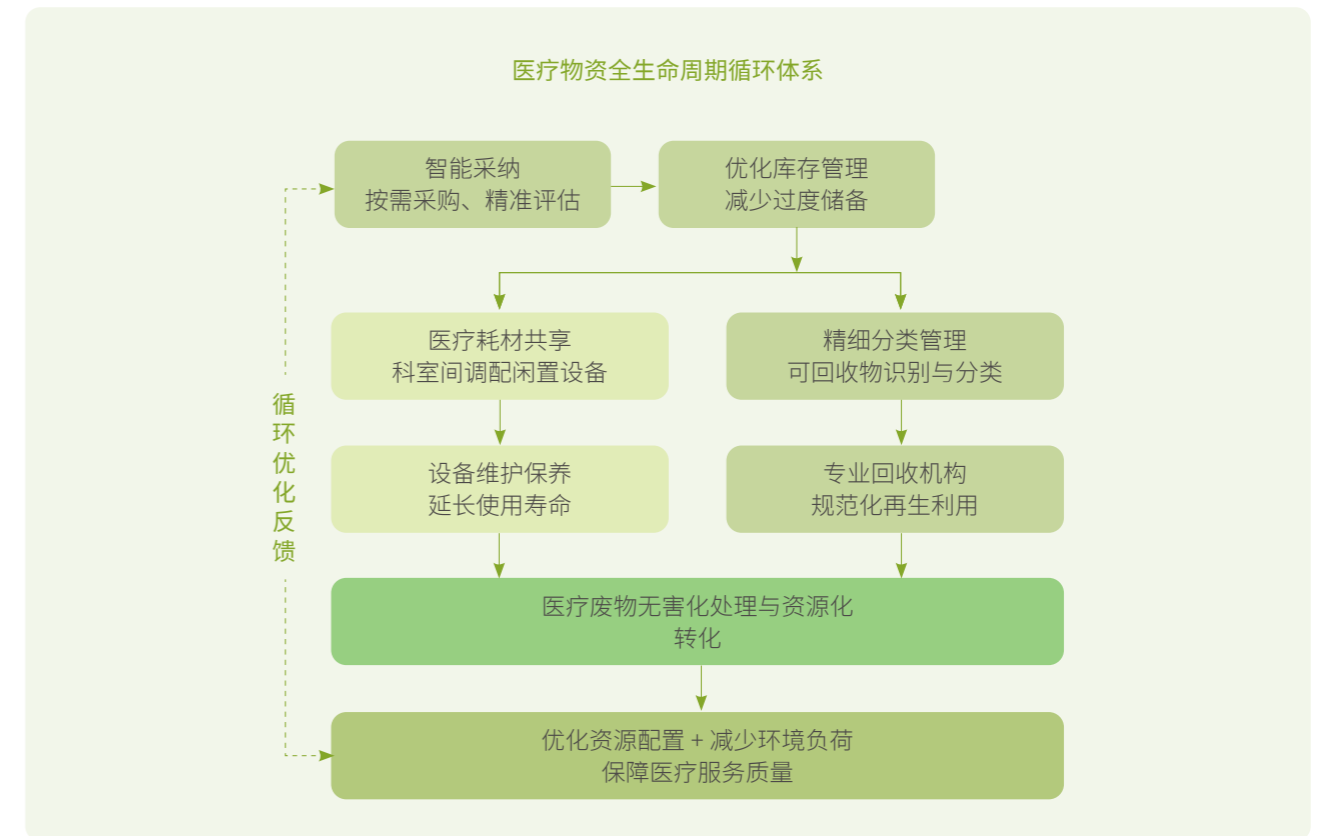
绩效 2025

总耗水量	循环用水量
<b>101,245.96</b> 吨	<b>1,850.00</b> 吨

\* 注释：2023 年含托管医院；2025 年新增并表公司。

### 循环经济

循环经济模式的深化是公司践行可持续发展的关键一环。公司以“减量化、再利用、资源化”为导向，逐步推进覆盖医疗物资全生命周期的循环体系建设，对可回收物实施精细分类管理，通过与专业回收机构合作实现规范化再生利用；推动医疗耗材共享机制，鼓励科室间调配闲置设备与耗材，减少重复采购；探索医疗废物无害化处理与资源化转化技术。通过优化资源配置与循环模式创新，公司在保障医疗服务质量的前提下，最大限度减少资源浪费与环境负荷。



绩效 2025

废弃物回收再利用

**2,087.42** 吨

# 04

## 梦想共“盈” 打造幸福职场

盈康生命视员工为最宝贵的财富，全面保障权益福利，营造公平包容的氛围，夯实和谐职场根基。我们构建全周期培训体系与职业发展通道，赋能员工成长，严守健康安全底线，打造零伤害工作环境。我们坚信，员工价值与企业目标同频共振，必将激发组织内生动力，为可持续发展筑牢坚实根基。

议题响应：



# 保障员工权益与福利

公司坚持以人为本，全方位保障员工权益与福祉。我们恪守人权与劳工实践标准，构建多元、平等、包容的职场环境，对歧视持零容忍态度。通过畅通民主沟通渠道与常态化员工关爱行动，切实提升员工的获得感与归属感，携手构建和谐劳动关系，持续激发组织活力与企业凝聚力。

## 人权与劳工实践

公司高度重视人权的尊重与保障，将维护基本人权视为可持续发展的基石。2025 年，我们修订发布《人权与劳工实践承诺》，并推动下属公司、医院共同遵循。通过将承诺要求全面融入生产运营、产品服务、物流分销及并购整合各环节，我们致力于让人权保障体系在整体商业生态中协同落地，持续构建负责任的价值链。报告期内，公司所有业务运营地均未发生雇佣童工、雇佣未成年人或强迫劳动事件。

在劳工实践方面，公司为员工构建涵盖薪酬、工时及工作环境等的系统性保障体系。



## 多元化与反歧视

我们坚信多元背景的员工队伍是激发创新与活力的源泉。公司致力于消除民族、种族、性别、宗教信仰等方面的歧视，严禁出现强迫劳动及雇佣童工等行为，确保每位员工都拥有平等的招聘、劳动、薪资、培训与晋升权利。

公司对歧视和性骚扰行为采取“零容忍”态度。2025 年，我们修订《反歧视、反性骚扰政策》，明确要求下属公司和医院的所有员工严格规范自身行为。我们建立了完善的监督保障体系，包括明确的申诉机制、举报人信息保护制度，以及追责与补救措施。

绩效 2025

女性 STEM 相关职位占比

**70.62%**

女性管理层占比

**65.65%**

## 民主沟通与关爱

公司保障员工自由结社的权利，通过职工代表大会、民主评议等渠道，促进管理层与员工之间的双向对话，持续推进全体员工加入工会。我们持续完善以保障员工知情权、参与权及表达权为核心的民主管理体系，赋予员工参与企业管理与重大事项决策的权利，确保在涉及切身利益的规章制度或重大事项上充分听取员工意见。报告期内，各公司分别组织召开系统职工代表大会，切实推动民主协商机制在经营管理中落地生根。

### 盈康生命民主沟通渠道

#### 职工代表大会

讨论职工权益相关事项，充分听取职工代表意见并按照流程公示，让员工充分参与公司管理

#### 民主评议

召开专题会议，对评议结果进行自我精进并提出改善建议

#### 绩效反馈与申诉

在月度、季度及年度的绩效考核后，为员工提供申诉渠道

#### 员工举报邮箱

yksmqy@haier.com

公司严格遵守运营地法律法规，及时足额为全体员工缴纳社会保险，严格落实休假制度及各项休假保障。在此基础上，我们致力于构建具有市场竞争力的综合福利体系，覆盖假期体系、健康管理、便利设施、成长支持等多元场景，以物质激励与人文关怀凝聚人才，提升员工的归属感与忠诚度。

绩效 2025

女性员工带薪育儿假 \*  
至少 **118** 天

男性员工育儿假  
至少 **10** 天

陪产假  
至少 **10** 天

\* 注释：包括产假、哺乳假、育儿假。

公司搭建了完善的假期及福利体系，鼓励各子公司根据实际情况实施。



为精准把握员工诉求，公司运用“充实感、目标感、幸福感、压迫感”四维全景评估模型，每年面向全体员工开展满意度调查，系统收集员工对工作环境、职业发展、薪酬福利等方面的真实反馈。基于调查结果，我们深入识别管理中的待改进环节，针对性制定优化方案并推动整改落实，同时总结推广优秀实践经验，持续提升员工归属感与凝聚力。

公司坚信，物质激励与人文关怀并重是凝聚人才的关键。我们在提供合理薪酬的同时，始终关注员工的业余生活与心理健康，致力于提升员工的归属感与忠诚度。

绩效 2025

员工满意度  
**98.6%**

## 赋能员工成长与发展

公司构建全职业周期培训体系，精准吸引与储备高潜人才，打通员工多通道晋升与发展路径。通过建立科学、透明的绩效评估与反馈机制，赋能员工持续精进，实现个人价值与企业目标的同频共振，筑牢可持续发展的人才基石。

### 人才储备与吸引

公司针对不同业务板块实施差异化人才发展策略，持续优化“多元化招聘+阶梯式培养”双轮驱动模式。医疗器械聚焦战略适配，构建精准的人才画像与关键岗位胜任力体系，靶向引进复合型社会人才，同步强化校招系统化培养路径。医院服务则秉持“卓越人才铸就品质医疗”理念，深化校企协同，通过共建临床教学基地及三甲医院联合规培机制，实现医学人才从理论到实践的全周期闭环培养。

绩效 2025

人力资本的回报率  
**213.39%**

新员工  
**751**人

\* 注释：新员工人数含 2025 年新并表公司 458 人。

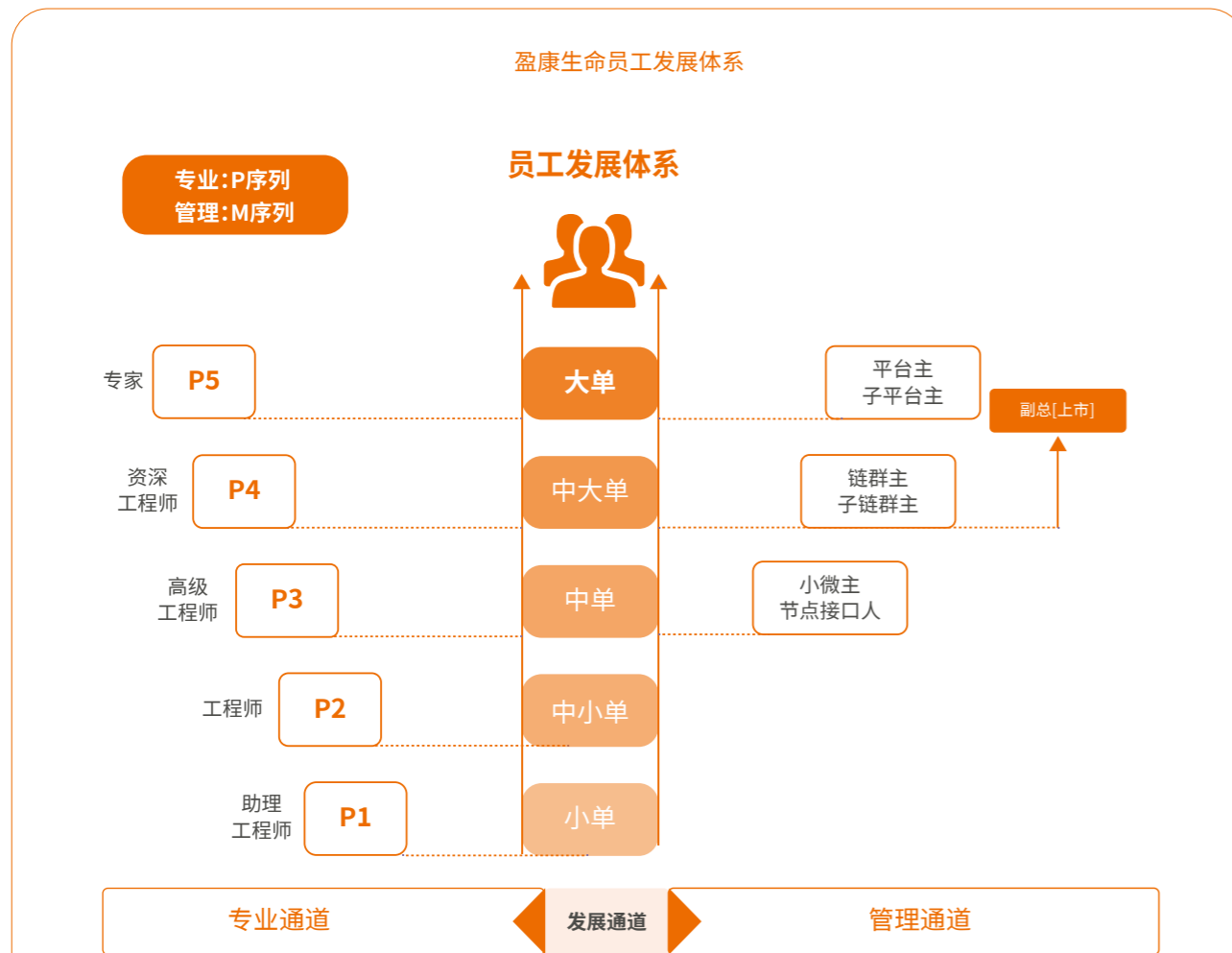
### 案例：与高校院所开展人才联合培养

2025 年，四川友谊医院持续深化医学人才培养与社会责任融合，医院教学资源再升级。118 名持证带教老师全年接收眉山药科职业学院、德阳农业职业学院、西南财经大学、四川科技职业学院、巴中职业学等 5 所院校共 102 名实习生，并完成系统化结业考核。为激励先进，选拔 30 名优秀实习生并颁发荣誉证书，并留用毕业生 4 名。此举既为行业发展输送新生力量，也切实履行了促就业、育人才的社会责任。



### 员工晋升与发展

公司持续完善员工职业发展双轨体系，出台《人才培养相关规定》实现个体成长规划与企业战略路径的系统性耦合。建立管理序列与专业职级并行的多维发展通道，配套岗位胜任力模型校准机制，持续完善人才供应体系，形成战略人才储备与组织效能提升的共生格局。旗下医院优化《医生管理制度》《护士分层级管理方案》，实行分层级岗位管理制度，建立晋升与降级动态评估标准，实现职业发展通道透明化。



### 绩效评估与反馈

公司以“岗位职责”与“同工同酬”为双重导向，依托职级、资历与绩效贡献构建全员覆盖的透明化评价框架。通过层级化设定绩效目标，统一考核流程与反馈机制，形成多维度、全周期的绩效管理闭环，有效消除薪酬差异，并推动公司战略与个人效能实现深度协同。报告期内，公司性别平均薪酬差距为 10.2 万元。

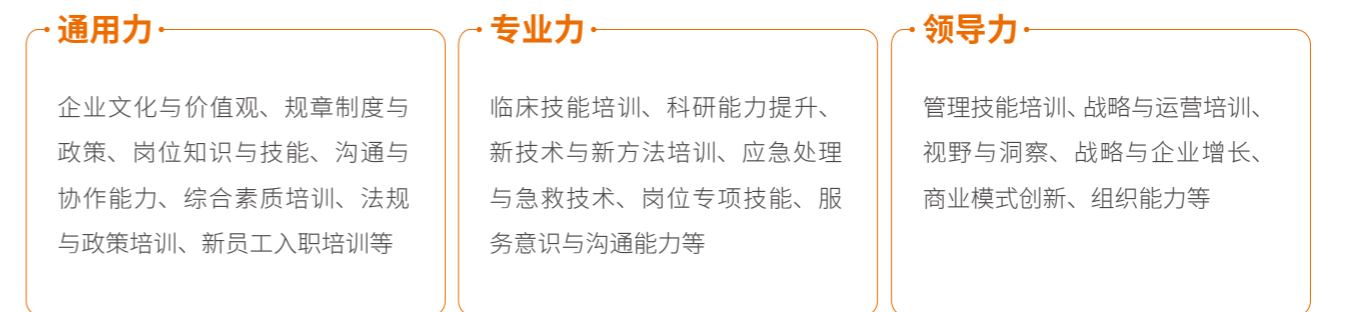
公司引入 360 度绩效评估标准，基于“坚定战略、构建体系、带领团队、控制风险”四个维度，从被考核者的上级、下级、同事与支持岗位人员获取评级信息，全面评估其对公司战略的执行力，制度和流程的监督能力，团队带领能力及合规与风险控制能力。

在绩效评价的频率方面，公司采用“年度总评 - 半年度复盘 - 季度追踪”三级考核体系，由公司统筹年度框架，业务单元按需适配季度 / 半年度节点，同步强化过程管控。直属领导至少每季度与员工进行绩效沟通，检查员工绩效目标完成情况，纠正偏差并提供指导。为构建科技型企业长效激励机制，公司面向核心骨干员工推出限制性股票激励计划。该计划设置分年度业绩考核目标，并以预留授予方式持续激发人才活力，通过将核心团队利益与公司长期发展深度绑定，进一步夯实企业创新动能与可持续发展根基。

### 全职业周期培训

公司围绕员工能力提升与职业发展，构建了系统化培训管理机制，确保职业培训教育有效落地。我们紧密结合公司战略与人力资源规划，依据员工任职资格要求制定年度培训计划，覆盖新员工入职、岗前、在岗及轮岗学习等多种形式，全方位支持员工成长。

为进一步提升培训实效，公司建立了涵盖需求分析、方案设计、实施管控及效果评估的全流程评估体系，持续优化培训质量。同步推进培训体系建设，加大讲师培养力度，完善课程体系，搭建智能化学习平台，在传承企业文化的同时，加快人才成长步伐，构建差异化职业发展通道，实现组织效能与员工价值的协同提升。



盈康生命员工培训体系



公司视新员工培养为人才梯队建设的重要一环，通过系统化培训推动文化融入、岗位适配与能力进阶。围绕企业文化认知、业务流程掌握及岗位技能提升，构建三阶段培养路径，以导师带教机制加速新人胜任，缩短成长周期，为业务发展持续注入高质量新生力量。

### 案例：助力新员工快速融入

为了让新聘用员工充分理解公司文化及相关制度，提高新员工的自身综合素质，公司旗下各医院每年常态化开展新员工培训。2025年，四川友谊医院面向新员工开展多期专项培训，内容包括企业文化、职业道德、职业健康与安全、医疗服务要求等专题，通过培训+随堂考试的方式，确保每位新员工培训效果。



公司聚焦肿瘤等重点学科及特色病种，精准实施人才培养战略，推动优势学科人力资源的协同与复用。围绕临床诊疗、护理技术、医技支持及感控管理等关键领域，我们系统设计培训课程，涵盖前沿理论、病例解析与实践技能，全面提升医护人员的专业能力和服务水平。

面对人工智能的快速发展，公司积极响应技术变革，通过AI赋能提升员工工作效率，并提供完善的AI培训课程体系。报告期内，公司持续以线上+线下形式，面向科技条线、医务人员等各类人群围绕数据安全、模型及智能体、AI+办公、AI+医疗服务等主题提供AI专项培训，助力员工在数智时代持续成长。

### 案例：AI 专题培训助力员工能力跃升

公司旗下四川友谊医院面向行政职能部门及临床管理者开展了DeepSeek应用专题培训。培训聚焦“日常工作与AI深度结合”，指导员工搭建个人与科室专属知识库、创建定制化“智能体”，旨在帮助核心员工在医疗行业智能化转型中掌握前沿工具，提升管理与诊疗效率，确保团队在高速变革中不掉队，与公司共同成长。



公司高度重视领导力培育，将管理能力建设深度融入现代医院运营体系。通过系统化开展领导力专项培训，着力提升管理队伍的战略视野与执行效能，强化中层干部在复杂决策中的统筹能力。依托分层进阶的培养机制，我们持续推动医院运营效率与服务能级的协同跃升，为区域医疗中心的高质量发展注入坚实的管理动能。

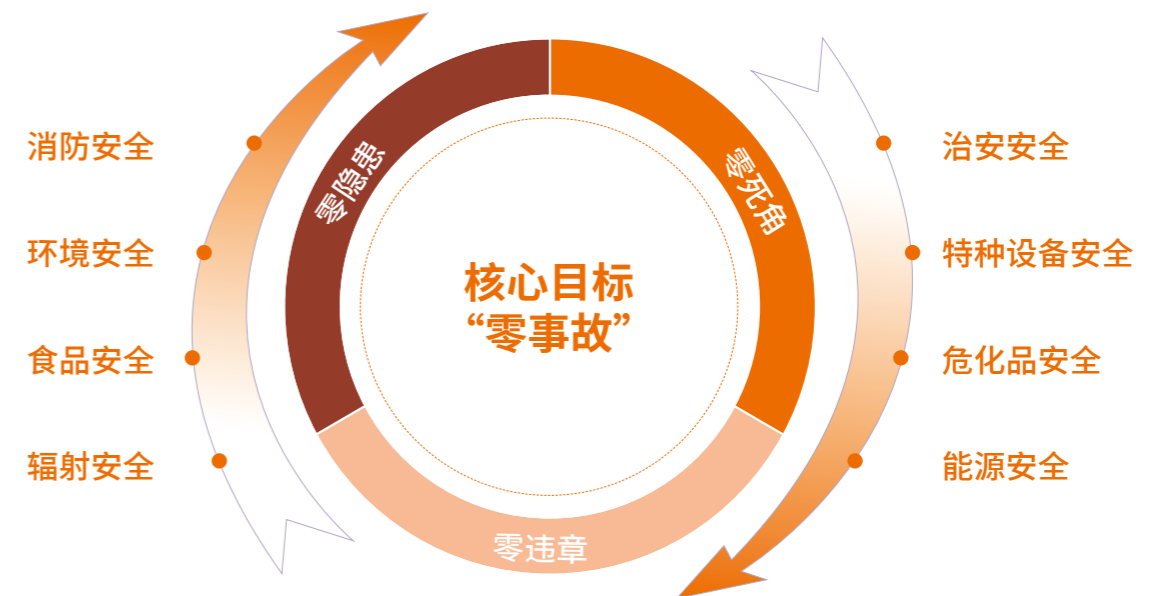
### 案例：院长参与华西医院开设的医院管理高级研修班

公司积极参与华西医院举办的医院管理高级研修项目。该项目面向医疗院长、运营院长等管理人员，以“医工结合”为特色，融合临床与商科，聚焦战略领导力、数字驱动力、运营创新力，通过2年非脱产学习，旨在培养创新型实务型医院管理者，为医院储备高潜管理人才。



## 关注职业健康与安全

公司将员工职业健康与安全置于首位，通过构建系统化的安全管理体系与风险防控机制，为员工筑牢生命健康防线。我们致力于营造零伤害的工作环境，以严苛的标准与温情的关怀，守护每一位奋斗者的身心健康，夯实可持续发展的根基。



## 政策与管理机制

公司严格遵守法律法规，对标 ISO 45001 职业健康安全管理体系国际标准，搭建适用于全体员工、供应商、承包商以及客户的《职业健康与安全政策》《放射防护管理规章制度》等系列职业健康与安全政策与制度。

为确保管理体系有效运行，公司建立常态化的员工代表咨询机制，定期评估职业健康安全绩效。通过系统识别工作场所潜在伤害因素，我们采取安全检查、日常防护等多样化手段减少职业暴露，并制定应急响应预案。在此基础上搭建“制度 - 执行 - 改进”闭环管理机制，各个医院在年初制定安全生产目标，并设定量化 KPI，定期汇报进展，推动职业健康安全水平的持续提升。

绩效 2025

因工伤死亡人数  
0 人



### 完善制度体系

持续修订后勤安全、特种设备操作及应急处置等核心管理制度，确保管理有章可循、操作有据可依。



### 压实责任链条

明确各层级、各部门、各岗位的安全职责，构建从部门负责人到一线岗位人员的分级责任网络，并全员签订安全责任书。



### 实施目标管理

设定年度安全生产目标，将其逐级分解为具体的关键任务，并在年末对目标完成情况进行系统评估与改进。



### 深化隐患排查

建立常态化自查与专项检查相结合的机制，鼓励全员参与隐患报告，对发现的隐患实施清单化管理，确保整改到位、闭环销号。



### 强化教育培训

围绕员工安全能力建设，定期组织开展全员安全培训和各类应急演练，提升全员安全意识和实战技能。



### 保障设施运行

严格落实消防器材检查制度，建立消防设施月度维保机制，定期进行维护保养与功能测试，及时处理设备故障，确保安全设施随时可用、有效运行。

盈康生命 2025 年职业健康与安全亮点举措

## 安全文化建设

我们鼓励员工主动识别并上报工作场所的职业健康与安全隐患，通过内部便捷渠道及时反馈。相关部门接报后迅速响应，协调责任方依据风险等级制定整改计划，并跟进落实纠正措施，形成从发现到解决的闭环管理，确保工作环境持续安全稳定。

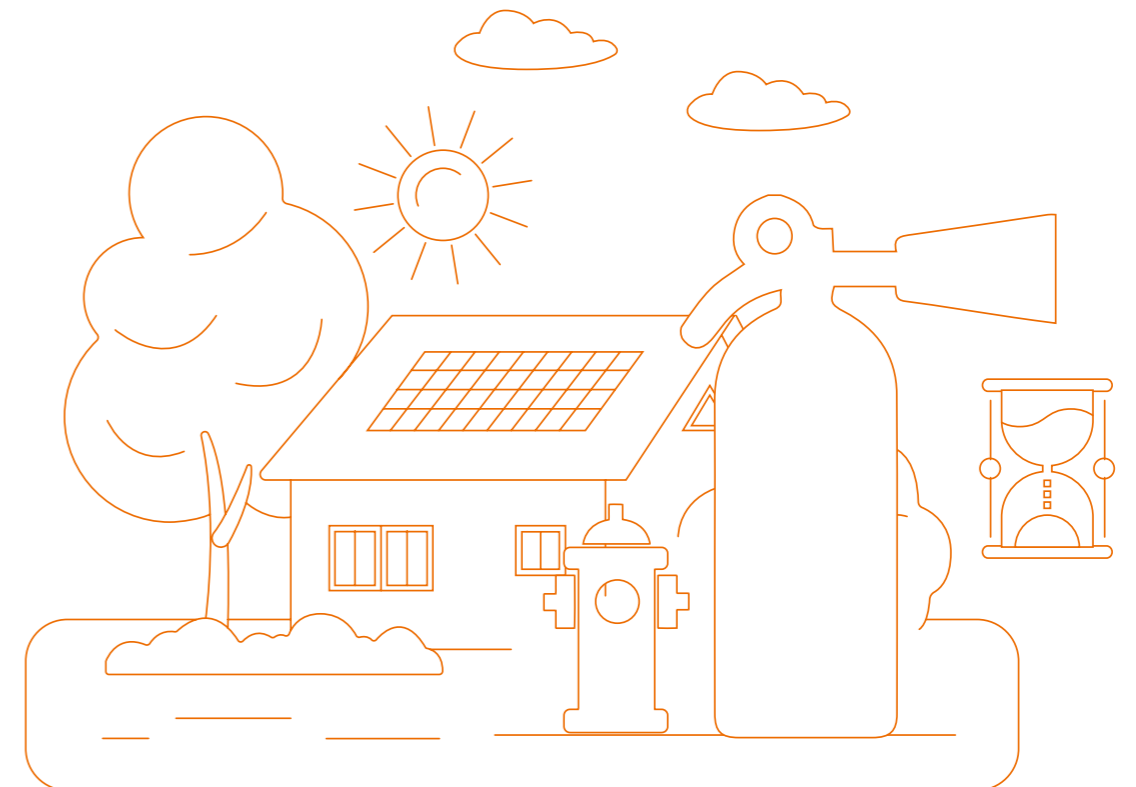
为强化全员安全能力，公司每年系统组织消防安全知识与实操培训，并开展严格的技能考核。通过定期举办职业健康安全培训及实战演练，全面提升员工的风险防范意识与应急处置技能。借助系统化的培训体系与深入的安全文化建设，公司致力于打造零隐患、零事故的工作环境，全方位保障员工身心健康与职业安全。

### 案例：以练为战，防患未“燃”

2025 年 6 月，山西盈康一生总医院多部门联合开展火灾应急疏散演练，模拟门诊三楼脑电图室突发火情，参演人员迅速完成火警确认、初期扑救、预案启动、人员疏散及医疗救援等全流程，并联动外部消防力量。此次演练全面检验了应急预案的可行性与跨部门协同作战能力，切实强化了全员消防安全意识。



以练为战，防患未“燃”





# 05

## 价值共“盈” 同享美好生活

盈康生命始终以提升全民健康福祉为发展目标，依托自身资源与专业优势，持续推动医疗服务可及性建设与多元服务体系升级。公司积极投身社会公共健康网络构建，打造技术赋能的普惠医疗服务新模式，助力弥合区域间健康服务资源差距，为“健康中国”战略的全面推进提供坚实支撑。

议题响应：



# 助力医疗可及

公司充分发挥自身在医疗资源、医疗体系建设和前沿技术等方面的优势和经验，从触达范围、可负担性等多个维度推动医疗可及性，让“人人得享健康”。

## 投身健康知识普及

公司鼓励旗下各家医院专家技术资源和健康场景管理力量，全面投入健康宣教自媒体矩阵建设，结合健康咨询讲座等线下活动形式，通过输出优质健康教育内容，让前沿医学知识、健康管理意识触达更多人群。



## 提升医疗资源可负担性

公司积极拥抱集采，通过不断提升医疗耗材的产品力、服务力、创新力等，寻找成本与质量间的平衡，让更多患者能够获得价格可负担的医疗资源。

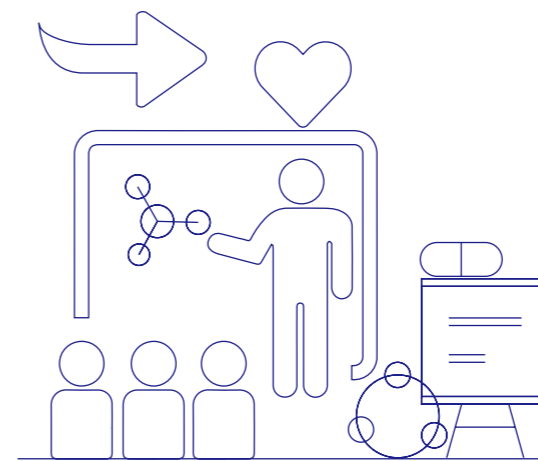
我们通过持续提升运营管理水平和产品质量管理标准，确保在医疗耗材高质量的基础上，降低运营成本，以更有竞争力的价格参与集采。2025 年，公司医疗器械产品持续深化集采参与度，纳入集采的输注耗材数量持续上升，降低社会医疗成本。

## 助推医疗资源均质化

公司积极参与医疗联合体建设，为人民群众就近就便就医提供更可及、多层次、系统连续的医疗卫生服务，满足广大群众的健康需求。报告期内，旗下医院新增专科联盟 13 个，累计医联体合作 71 个。

### 案例：医联体共建助推医疗资源区域联动

山西盈康一生总医院积极发挥三甲医院引领作用，先后与永济市、芮城县、万荣县的三家中医医院建立紧密型医联体。通过学科共建、人才下沉和技术协作，推动优质医疗资源跨区域分配，强化中西医协同。此举旨在提升基层服务能力，让群众实现“大病不出县”，切实推进区域医疗服务资源的均质化发展。



公司始终致力于推动行业技术交流和进步，让更多前沿医疗技术实现转化和普及，让更多患者享受优质医疗资源的支持。报告期内，公司及旗下医院广泛组织或参与各类行业学术会议，为多个专科领域的领先技术交流提供智慧支持。

### 案例：盈康生命积极投身行业交流



四川友谊医院：承办第四届“人民医学传播大会”肿瘤营养与免疫分论坛及肿瘤整合护理分论坛，分别聚焦营养与免疫在肿瘤综合治疗中的关键作用及规范化推广和肿瘤整合护理及疼痛规范化管理对改善患者生存质量的核心价值。



山西盈康一生总医院：主办 2025 年“运城市医学会肿瘤综合治疗专业委员会年会”，聚焦“胸部肿瘤精准治疗”，促进肿瘤领域的多学科协作，分享国内外最新研究成果及临床实践经验。



盈康生命：在 2025 数字疗法大会·AI+ 肿瘤场景应用论坛，分享以 AI 驱动的智能交互重塑肿瘤患者全周期医疗体验的成功经验。

### 提升特需群体生命质量

盈康生命坚守作为“预、诊、治、康”全产业链生态平台的责任，将人文关怀与技术创新融入患者全生命周期健康管理，致力于为受特殊疾病困扰人群提供支持，守护生命质量与尊严。

公司旗下医院不仅在 3A 疾病 (AD- 阿尔兹海默症、ASD- 孤独症、ALS 渐冻症) 诊疗方面持续加强专病 / 特色病种学科建设，各护理机构也在康养阶段不断开展医养结合模式创新，为患病群体及其家人带来有温度的照护体系。

### 案例：打造阿尔茨海默病智慧照护模式

公司旗下徐泾镇养护院针对不同阶段的阿尔茨海默病患者提供个性化照护方案，包括“认知中心”“记忆走廊”等延缓病程的结构化活动，到专业护理，再到注重情感的“医护患协同共管”等多种模式。通过加速推进设备智能化及平台 AI 化，养护院创新智慧照护模式，如部署雷达监测实时定位认知障碍老人，防范走失风险等，以科技力量为照护体系注入“以人为本”的温暖本质。



### 案例：参与探索全球首例渐冻症新疗法

青岛盈海医院携手合作伙伴，在渐冻症治疗领域实现重大突破：其参与的 Treg 免疫细胞治疗项目已完成全球首例脊髓鞘内注射案例，初步证实了安全性与可行性。这一创新疗法为世界范围内的渐冻症患者提供了全新治疗路径，为这一小众罕见病群体带来更多疗法选择。医院通过“技术突破 - 临床验证 - 产业转化 - 公益普惠”模式，致力于探索前沿成果真正惠及患者。

## 投身公益事业

守护人民健康是盈康生命矢志不渝的初心。公司充分发挥自身优势，积极响应社会各方对医疗服务的需求，发挥敢于担当、积极作为的志愿者精神，支持更广泛的群体应对健康挑战。报告期内，公司的医疗工作者们活跃在罕见病救助、抗震救灾、医疗保障、志愿献血等一线，向社会各界提供盈康力量。

绩效 2025

公益慈善投入  
**143.13** 万元

### 案例：盈康生命跨越千里赴缅甸救援

缅甸发生 7.9 级强震后，公司旗下山西盈康一生总医院专家随中国志愿医生救援队奔赴缅甸曼德勒开展救援。在此次救援行动中，志愿医生克服语言障碍、物资短缺、炎热高温等困难，为缅甸灾民搭建起跨越国界的生命防线。

### 案例：脑科学启智计划·公益同行

公司旗下四川友谊医院携手成都市锦江区卫健委、残联发起儿童神经发育障碍精准康复公益活动，旨在依托全球顶尖科研团队的创新技术，为患孤独症谱系障碍的儿童带来新的希望。该公益行动开展以来已有 15 位儿童完成初筛评估，医院遵循“治疗前评估、治疗中干预、治疗后跟踪”的原则，由专业医疗团队全程把控，目前有 6 例患者完成治疗。



盈康生命以公益基金会为纽带，联合产业生态及医疗机构，赋能医疗人才培养，向社会传递盈康温度。青创基金会成立于 2009 年，致力于支持医学创新、人才培养、“一带一路”沿线医疗资源支持等领域。报告期内，公司向基金会捐赠 50 万元，累计捐赠 250 万元用于支持一系列医疗领域人才发展计划、乳腺癌防治专项人才培养，以及乡村防疫基础设施建设等项目。

## 践行乡村振兴

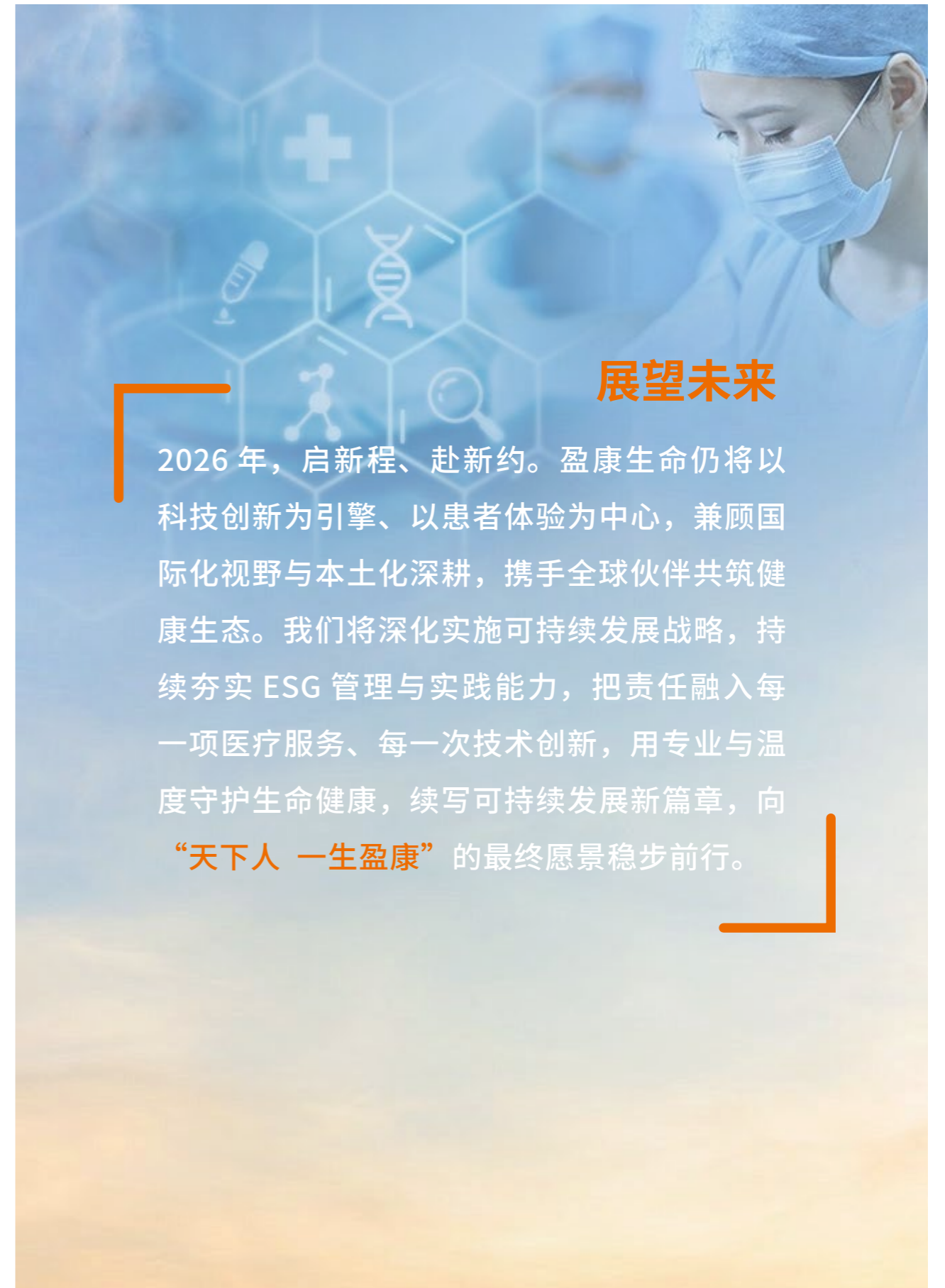
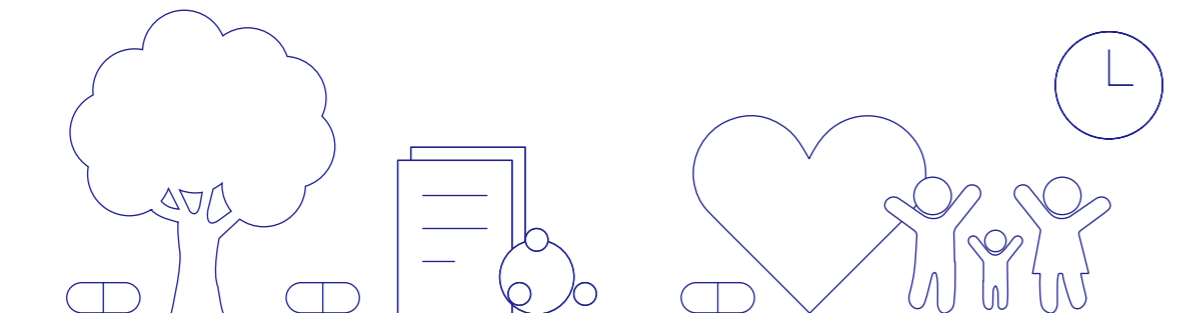
在巩固拓展脱贫攻坚成果的基础上，公司以精准化、体系化举措落实对口帮扶工作，助力乡村振兴战略稳步推进，持续推动基层医疗卫生服务水平整体提升。

### 案例：盈康生命妇产科专家开展驻点医疗支援

公司旗下山西盈康一生总医院妇产科专家作为驻点专家参与“连心工程”雷波县医疗帮扶活动。雷波县地处大凉山腹地，部分乡镇距县城超 2 小时车程，群众“看病远、看专家难”问题尤为突出，同时，县医院在高危妊娠管理、微创技术等方面存在技术短板。本次驻点帮扶针对县医院妇产科在临床路径、诊疗技术等方面的短板，制定个性化帮扶方案，推动专科能力提升。

### 案例：仁心赴远，情暖炉霍

公司旗下四川友谊医院第六批援藏医疗队启程，消化内科专家赴甘孜州炉霍县开展为期一年对口支援。此前医院已先后派遣多支医疗队，为当地医疗卫生事业发展做出积极贡献。本次医疗队接续帮扶，输出学科建设与医院管理经验，强化基层医疗自主服务能力，为高原地区医疗卫生高质量发展注入长效动力。



## 展望未来

2026 年，启新程、赴新约。盈康生命仍将以科技创新为引擎、以患者体验为中心，兼顾国际化视野与本土化深耕，携手全球伙伴共筑健康生态。我们将深化实施可持续发展战略，持续夯实 ESG 管理与实践能力，把责任融入每一项医疗服务、每一次技术创新，用专业与温度守护生命健康，续写可持续发展新篇章，向“天下人 一生盈康”的最终愿景稳步前行。

## 绩效附录

2024 年，盈康生命按照年报范围对数据口径进行优化调整，部分数据与 2023 年有较大差异；2025 年，盈康生命新增并表公司，部分数据和往年有所差异。

### 治理绩效

指标名称	单位	2025 年	2024 年	2023 年
董事总人数	人	9	7	7
执行董事人数	人	6	4	4
外部（独立）董事人数	人	3	3	3
按性别划分的董事人数 - 男性	人	5	5	5
按性别划分的董事人数 - 女性	人	4	2	2
董事会审议议案数量	件	69	41	70
战略与 ESG 委员会召开次数	次	1	1	1
反贪污、反垄断培训	场	4	11	6
反贪污培训总人数	人	2,262	541	-

### 环境绩效

#### 能源利用

指标名称	单位	2025 年	2024 年	2023 年
能源总消耗量	吨标准煤	2,529.68	2,206.09	7,141.37
能源总消耗量强度	吨标准煤 / 百万营收	1.34	1.41	4.85
不可再生能源消耗总量	吨标准煤	2,523.37	2,206.09	6,200.00
可再生能源消耗总量	吨标准煤	6.31	0.00	0.00
直接能源消耗量	吨标准煤	231.92	339.46	2,335.49
直接能源消耗量强度	吨标准煤 / 百万营收	0.12	0.22	-
天然气消耗量	立方米	108,132.00	214,367.95	1,238,832.00
汽油消耗量	吨	31.91	11.33	34.15
柴油消耗量	吨	28.24	25.86	24.10
间接能源消耗总量	吨标准煤	2,297.76	1,866.63	4,805.88
间接能源消耗总量强度	吨标准煤 / 百万营收	1.22	1.20	-
电力总消耗量	兆瓦时	18,696.16	15,188.20	41,012.18
电力消耗量强度	兆瓦时 / 百万营收	9.92	9.74	31.62
市政电力消耗量	兆瓦时	18,644.81	15,188.20	41,012.18
清洁电力消耗量	兆瓦时	51.35	-	-

### 应对气候变化

指标名称	单位	2025 年	2024 年	2023 年
温室气体排放总量（范围 1&2）	tCO <sub>2</sub> e	10,646.47	8,689.49	25,978.08
温室气体排放强度（范围 1&2）	tCO <sub>2</sub> e/ 百万营收	5.65	5.57	17.66
范围 1 温室气体排放量	tCO <sub>2</sub> e	641.67	539.50	2,557.00
范围 2 温室气体排放量	tCO <sub>2</sub> e	10,004.80	8,149.99	23,406.03
范围 3 温室气体排放量	tCO <sub>2</sub> e	5,240.99	-	-
类别 3 能源相关活动（除范围 1&2）	tCO <sub>2</sub> e	834.40	-	-
类别 4 上游运输与配送	tCO <sub>2</sub> e	55.98	-	-
类别 5 运营中产生的废弃物	tCO <sub>2</sub> e	127.34	-	-
类别 6 差旅	tCO <sub>2</sub> e	980.48	-	-
类别 7 员工通勤	tCO <sub>2</sub> e	830.46	-	-
类别 9 下游运输与配送	tCO <sub>2</sub> e	2,412.32	-	-

### 资源管理

指标名称	单位	2025 年	2024 年	2023 年
<b>水资源管理</b>				
总取水量	吨	384,912.61	302,019.30	669,980.10
市政用水量	吨	384,776.00	302,019.30	669,980.10
总取水量强度	吨 / 百万营收	204.14	193.70	441.86
总耗水量	吨	101,245.96	135,454.84	-
<b>其他资源管理</b>				
办公用纸量	吨	19.72	73.37	28.70
原材料用量	吨	2,366.80	500	422.92
制成品所用包装材料使用总量	吨	268.70	270.43	229.46
制成品包装材料回收总量	吨	0	0.1	0

\* 注释：所有的新鲜用水量均为市政用水量。

### 环境管理体系

指标名称	单位	2025 年	2024 年	2023 年
环保投入金额	万元	160.15	440.00	141.57
污染物排放口数量	个	9	5	8

## 污染排放与废弃物管理

指标名称	单位	2025 年	2024 年	2023 年
<b>废水管理</b>				
废水排放总量	吨	283,666.65	166,564.46	506,250.00
医疗废水排放量	吨	197,799.00	147,978.46	405,000.00
废水排放总量强度	吨 / 百万营收	150.44	106.82	344.15
化学需氧量 (COD) 排放量	吨	31.85	24.86	19.67
<b>废气管理</b>				
氮氧化物 (NO <sub>x</sub> ) 排放量	吨	0	0.072	6.29
硫氧化物 (SO <sub>x</sub> ) 排放量	吨	0	0.311	0.35
挥发性有机化合物 (VOCs) 排放量	吨	3.50	0.002	-
颗粒物 (PM) 排放量	吨	0	0	0.02
<b>有害废弃物管理</b>				
有害废弃物排放总量	吨	212.64	220.86	575.00
医疗有害废弃物排放量	吨	212.57	208.64	560.00
其他有害废弃物排放量	吨	0.07	12.22	0
有害废弃物排放强度	吨 / 百万营收	0.11	0.14	0.39
有害废弃物回收再利用总量	吨	0	0.00	37.52
有害废弃物处理总量	吨	212.64	237.75	0
<b>无害废弃物管理</b>				
无害废弃物排放总量	吨	2,138.48	199.02	1,167.50
医疗无害废弃物排放量	吨	265.13	160.58	1,158.00
其他无害废弃物排放量	吨	1,873.35	38.44	-
无害废弃物排放强度	吨 / 百万营收	1.13	0.13	0.79
无害废弃物回收再利用总量	吨	2,087.42	37.14	0
无害废弃物处理总量	吨	51.06	161.88	8.50
垃圾填埋的无害废弃物总量	吨	0	0	0
通过能量回收进行焚烧的无害废弃物总量	吨	0	26.10	0
未能进行能量回收的无害废弃物焚烧总量	吨	0	0	9.50
以其他方式处理的无害废弃物	吨	15.06	135.78	10.00
处理方法未知的无害废弃物	吨	36.00	0	0

\* 注释：2024 年优化统计口径，部分环境数据与 2023 年有较大差异；2025 年无害废弃物扩大收资口径，增加医院生活垃圾统计。

## 社会绩效

### 员工结构

指标名称	单位	2025 年	2024 年	2023 年
员工总数	人	2,662	2,207	2,268
招聘新员工人数	人	751	313	579
残疾员工雇佣数量	人	13	9	11
按雇佣类型划分的劳动力数量 - 全职	人	2,662	2,207	2,268
按性别划分的劳动力数量 - 男性	人	869	748	790
按性别划分的劳动力数量 - 女性	人	1,793	1,459	1,478
女性员工占比	人	67.36	66.11	65.17
按年龄划分的劳动力数量 - 30 岁以下	人	929	731	889
按年龄划分的劳动力数量 - 30 至 50 岁	人	1,580	1,324	1,176
按年龄划分的劳动力数量 - 50 岁以上	人	153	152	203
管理层员工数量 - 初级	人	1,869	1,550	1,573
管理层员工数量 - 中级	人	268	222	206
管理层员工数量 - 高级	人	84	70	20
管理层女性员工总数	人	1,458	1,211	837
按职位类型划分的劳动力数量 - 职能岗位	人	714	553	295
按职位类型划分的劳动力数量 - 创收岗位	人	1,818	1,525	1,409
按职位类型划分的劳动力数量 - 研发岗位	人	130	129	120
按职位类型划分的劳动力数量 - STEM	人	1,940	1,611	135
按职位类型划分的劳动力数量 - STEM 女性	人	1,370	1,137	53
按民族划分的劳动力数量 - 汉族	人	2,550	2,130	2,218
按民族划分的劳动力数量 - 壮族	人	23	22	21
按民族划分的劳动力数量 - 满族	人	6	6	2
按民族划分的劳动力数量 - 回族	人	5	4	1
按民族划分的劳动力数量 - 苗族	人	21	10	9
按民族划分的劳动力数量 - 其他	人	57	35	17
人均创收	万元	70.83	70.65	64.85
员工雇佣成本 - 总成本	万元	46,900.00	41,420.00	40,208.98
员工雇佣成本 - 平均成本	万元	17.62	18.77	17.73
人均薪酬	万元	17.61	16.29	15.53
总薪酬 - 男性	万元	21,270.04	15,913.13	16,197.99
总薪酬 - 女性	万元	25,595.71	20,032.55	19,021.90
平均薪酬 - 男性	万元	24.48	21.27	20.50
平均薪酬 - 女性	万元	14.28	13.73	12.87
男女平均薪酬差距	万元	10.20	7.54	7.63
奖金总额 - 男性	万元	8,140.68	5,447.08	2,609.59

指标名称	单位	2025 年	2024 年	2023 年
奖金总额 - 女性	万元	10,589.24	8,189.31	3,350.79
平均奖金总额 - 男性	万元	9.37	7.28	3.30
平均奖金总额 - 女性	万元	5.91	5.61	2.27
男女平均奖金差距	万元	3.46	1.67	1.04
人力资本投资回报率	%	213.39	204.45	-

### 员工结构

指标名称	单位	2025 年	2024 年	2023 年
员工流失总人数		446	488	527
员工流失数量 - 自愿流失	人	402	484	468
员工流失数量 - 非自愿流失	人	44	4	59
员工流失数量 - 男性员工	人	201	196	181
员工流失数量 - 女性员工	人	245	292	346
员工流失数量 - 30 岁以下	人	173	188	296
员工流失数量 - 30 至 50 岁	人	214	225	204
员工流失数量 - 50 岁以上	人	59	75	27
员工流失率	%	16.75	21.81	24.14
员工流失率 - 自愿	%	15.10	21.63	21.44
员工流失率 - 非自愿	%	1.65	0.18	2.70
员工流失率 - 男性	%	7.55	25.49	24.23
员工流失率 - 女性	%	9.20	19.88	24.09
员工流失率 - 30 岁以下	%	6.50	23.21	33.30
员工流失率 - 30 至 50 岁	%	8.04	18.00	17.35
员工流失率 - 50 岁以上	%	2.22	42.25	13.30

### 职业伤害

指标名称	单位	2025 年	2024 年	2023 年
被报告的工伤事件	件	2	4	2
因工伤损失工作日数	日	24	221	273
工伤比率	%	0.08	0.18	0.10
因工死亡人数	人	0	0	0
因工死亡比率	%	0	0	0

### 培训管理

指标名称	单位	2025 年	2024 年	2023 年
员工参与培训的人数	人	2,662	2,207	2,221
员工参与培训的人数 - 男性	人	869	748	758
员工参与培训的人数 - 女性	人	1,793	1,459	1,463
培训覆盖率 - 总覆盖率	%	100.00	100.00	97.93
培训覆盖率 - 男性覆盖率	%	100.00	100.00	96.00
培训覆盖率 - 女性覆盖率	%	100.00	100.00	99.00
培训总时长	时	110,766.58	106,276.00	101,475.00
培训总时长 - 男性	时	28,271.35	29,494.00	31,482.00
培训总时长 - 女性	时	82,495.23	76,782.00	69,993.00
培训总时长 - 初级管理者	时	19,059.67	5,422.00	8,004.00
培训总时长 - 中级管理者	时	10,994.33	9,602.00	11,857.00
培训总时长 - 高级管理者	时	2,215.50	1,668.00	5,636.00
平均培训时长	时	41.61	48.15	44.74
培训平均时长 - 男性	时	32.53	39.43	39.85
培训平均时长 - 女性	时	46.01	52.63	47.36
培训平均时长 - 初级管理者	时	10.20	3.50	5.09
培训平均时长 - 中级管理者	时	41.02	43.25	57.56
培训平均时长 - 高级管理者	时	26.38	23.83	281.80
培训总花费	万元	111.39	114.19	197.64
培训总花费 - 男性	万元	81.70	32.03	52.66
培训总花费 - 女性	万元	29.69	82.15	144.99
培训总花费 - 初级管理者	万元	14.76	11.55	14.09
培训总花费 - 中级管理者	万元	41.86	30.10	40.40
培训总花费 - 高级管理者	万元	34.05	12.22	16.80
培训平均花费 - 男性	万元	0.09	0.04	0.07
培训平均花费 - 女性	万元	0.02	0.06	0.10
培训平均花费 - 初级管理者	万元	0.01	0.01	0.01
培训平均花费 - 中级管理者	万元	0.16	0.14	0.20
培训平均花费 - 高级管理者	万元	0.41	0.17	0.84

### 社区贡献

指标名称	单位	2025 年	2024 年	2023 年
慈善公益投入	万元	143.13	130.45	194.79

## 产品责任与客户服务

指标名称	单位	2025 年	2024 年	2023 年
<b>产品责任</b>				
产品召回数量	个	0	0	0
<b>研发与创新</b>				
研发投入金额	万元	4,919.27	5,452.00	5,223.87
<b>知识产权保护</b>				
有效专利总数	件	218	160	112
新增专利总数	件	23	48	17
<b>客户服务 - 客户隐私保护</b>				
客户隐私争议事件数量	件	0	0	0
<b>客户服务 - 医疗服务</b>				
总诊疗合计	万人次	60.41	54.50	52.53
门诊量合计	万人次	54.40	49.67	47.97
三四级手术量占比	%	78.00	>70.00	72.00

## 供应商数量及管理

指标名称	单位	2025 年	2024 年	2023 年
<b>供应商数量</b>				
供应商总数	个	1,903	1,358	478
一级供应商数量	个	1,048	1,006	324
重要一级供应商数量	个	341	436	123
重要非一级供应商数量	个	2,208	212	49
按地区划分的供应商数目 - 华北	个	367	248	3
按地区划分的供应商数目 - 东北	个	11	48	1
按地区划分的供应商数目 - 华东	个	682	426	14
按地区划分的供应商数目 - 中南	个	249	445	40
按地区划分的供应商数目 - 西南	个	249	111	1
按地区划分的供应商数目 - 西北	个	12	80	0
按地区划分的供应商数目 - 华南	个	327	0	0
按地区划分的供应商数目 - 海外	个	6	0	0
<b>供应商管理</b>				
参与桌面评估的供应商数量	个	224	217	338
关键供应商参与评估的百分比	%	100	100	100
被评估有负面影响的供应商数量	个	0	8	0
被评估有负面影响的供应商并提供行动改善方案的数量	个	1	7	0
被提供行动改善方案支持的供应商数量	个	1	5	0
被提供行动改善方案支持的供应商百分比	%	100	71.43	0
参与能力建设项目的供应商数量	个	117	87	0
参与能力建设项目的供应商百分比	%	52.12	40.09	0

## 审验声明



## 独立审验声明

致：盈康生命科技股份有限公司的管理层及利益相关方：

方圆标志认证集团有限公司（China Quality Mark Certification Group，以下简称“CQM”）受盈康生命科技股份有限公司（以下简称“盈康生命”或“公司”）委托，对其《2025 年可持续发展报告》（以下简称“报告”）进行了独立的第三方审验工作。

CQM 审验团队严格遵守与盈康生命科技股份有限公司的合同内容，按照双方认可的协议条款且仅在合同中认可的职权范围内知晓并开展“报告”审验工作。

盈康生命科技股份有限公司负责收集、总结、分析和披露“报告”中提到的信息和数据，并对所提供信息和数据的真实性和完整性负责。

## 审验范围

审验的范围仅限于盈康生命科技股份有限公司在“报告”中披露的报告期 2025 年 01 月 01 日至 2025 年 12 月 31 日内的相关信息和数据、实质性议题的管理方法、行动措施以及可持续发展绩效。

## 审验标准

AA1000AS V3，类型：1，审验程度：中度。

## 审验方法

本次审验通过抽样形式开展现场审验工作，使用的审验方法包括但不限于：

- 报告评审；
- 抽样访谈；
- 文件、记录、证书、票据和其他材料的验证；
- 现场验证；
- 可信信息源验证；
- 根据披露依据进行验证；
- 重新计算/估算；
- 统计、计算/估算过程的确认。

## 审验结论

盈康生命科技股份有限公司所编制的《2025 年可持续发展报告》在各方面基本符合 AA1000AS V3 审验标准的要求，真实、公允地反映了公司在报告期内的



可持续发展管理、实践和绩效。具体结论如下：

#### ➤ 包容性

盈康生命建立了系统化的利益相关方识别与沟通机制。现场核查确认，公司识别了股东与投资者、政府与监管机构、客户、合作伙伴、员工、社区与媒体等 6 类核心利益相关方，并针对每类群体建立了具体的沟通渠道与方式（如信息披露、股东大会、客服热线、职工代表大会、供应商大会、公益活动等）。报告期内，公司通过多种渠道收集并回应了利益相关方的诉求，例如，通过职工代表大会审议涉及员工权益的规章制度，通过客户满意度调查及投诉管理机制持续改进服务质量，通过供应商大会传递 ESG 要求。员工诉求通过“提交-承办-反馈”闭环机制得到有效处理。整体而言，公司展现了尊重并回应利益相关方期望的良好实践。

#### ➤ 实质性

盈康生命已建立并持续优化双重重要性议题评估流程。现场核查确认，2025 年，公司参照国内外披露标准，更新了议题库，并组织内外部利益相关方代表通过问卷调查方式对议题重要性进行了重新评估，最终形成双重重要性议题矩阵，并经战略与 ESG 委员会审批。报告围绕公司“共‘盈’未来”ESG 战略，对识别出的 26 项实质性议题进行了针对性披露，议题管理与公司运营决策深度融合。

#### ➤ 回应性

盈康生命针对各项实质性议题建立了清晰的管理架构、战略目标和具体行动。现场核查确认，公司发布的《反贿赂与反腐败政策》《信息安全与隐私保护政策》《供应商行为准则》《环境保护政策》《人权与劳工实践承诺》等一系列核心政策文件，与报告中的管理承诺和行动描述一致。例如，在应对气候变化方面，公司已制定《双碳行动·构建低碳医疗机构指引》，并开展气候风险与机遇识别；在员工发展方面，公司实施了分层分类的培训体系，并保留了完整的培训记录。利益相关方的诉求得到了及时响应和有效处理，投诉接单率和处理率均达到 100%。

#### ➤ 影响性

盈康生命通过将环境、社会、治理理念融入日常运营，在多维度创造了积极影响。



环境价值：公司通过光伏发电、节能技改、废弃物分类管理等举措，减少了运营对环境的影响。各医院及工厂均实现危险化学品 100% 合规处置。

社会价值：通过“肿瘤早筛智能体”提升医疗可及性，通过“盈康数智人 2.0”创新健康管理模式，通过乡村振兴帮扶、抗震救灾志愿行动等积极回馈社会。员工培训全员覆盖，职业健康与安全管理体系获得 ISO 45001 认证，保障了员工权益与安全。

经济价值：通过持续研发创新，在肿瘤诊疗、AI 医疗等领域形成技术优势，推动业务增长，为长期价值创造奠定基础。

#### 持续改进建议

为进一步提升 ESG 信息披露的深度和透明度，审验团队提出建议如下：

1. 强化供应链 ESG 管理的量化披露：目前报告披露了供应商管理流程，但缺少量化信息，如通过环境或社会标准筛选的新供应商比例、供应商 ESG 绩效评估结果分布等。建议未来加强此类量化披露，以更全面地展示供应链管理的有效性。
2. 增强气候风险分析的深度：公司已开展气候情景分析并识别风险与机遇，但财务影响评估部分尚为空缺。建议在后续报告中，逐步量化气候相关风险与机遇的潜在财务影响，并披露应对措施投入与成效。
3. 提升报告的平衡性：报告侧重于展示成就和管理实践。建议在披露目标和进展的同时，适当增加对挑战、困难以及未来改进方向的分析，例如某些目标未能达成的原因分析，或针对新兴风险应对措施反思，以进一步提升报告的平衡性和透明度。

#### 局限性

- 审验是采用基于定量和定性风险分析的抽样方法进行的；
- 抽样范围仅限于“报告”中选择的数据和信息，不包括报告期之外的任何相关信息和内容，也不包括信息披露范围以外的获得。
- 访谈和文件仅涉及公司内部利益相关者（包括外包人员）审查，不涉及公司的供应商、合作伙伴以及其他第三方利益相关者的信息和数据，“报告”披露的通过独立第三方机构审计/验证的数据再审验过程中未进行重复验证。
- “报告”中的一些数据和信息缺乏可供比较和核实的来源。



- 本保证不包括信息披露范围以外的活动。
- 关于公司的立场、观点、信念、目标、未来发展方向和承诺的未包含在此声明中。

**独立性和审验能力声明**

CQM 起步于 1991 年，是集认证、培训、科研、政策研究、标准制定、国际合作于一体，面向全球的集团化、专业性技术服务机构。CQM 积极运用“标准·认证+”理论以及“六化三步”服务模式，为各行业高质量发展提供一体化解决方案。

作为独立的第三方认证机构，CQM 与盈康生命科技股份有限公司及其利益相关方不存在任何利益冲突，所有审验团队成员与该公司没有业务往来。

“报告”中所有数据和信息均由盈康生命科技股份有限公司提供，除进行审验并出具审验声明外，对报告进行担保的人员未参与到“报告”的准备和编写过程中。

陆胆

方圆标志认证集团

2026 年 3 月 10 日 中国，北京



AA1000  
Licensed Report  
000-613/V3-0LZJW

# SDGs 索引

联合国 SDGs 目标	我们的行动
	每年向青创基金会开展公益捐赠，派驻医疗专家到偏远地区对口帮扶 2025 年度公益慈善投入 143.13 万元
	开展健康咨询 / 讲座活动 700+ 场，惠及超 5 万人 推动 AI 战略落地，依托医疗 +AI 提升健康资源可及性
	运营活跃健康 IP 1,844 个，向超过 5 亿人次送去健康知识
	女性员工占比达 67.36% 女性员工享有至少 118 天带薪育儿假（含产假、哺乳假、育儿假）
	制定详细的节水措施，积极探索水资源循环利用技术，不断提升水资源利用率
	推进高耗能设备智能化改造及数字化管理平台建设 旗下山西盈康一生总医院建成并 2 兆瓦屋顶分布式光伏电站，预计年省电费 20 万元、全生命周期减碳 3.75 万吨
	制定“专业与管理双通道”发展体系，员工可自由选择上升路径 通过青创基金会支持医疗领域人才发展计划
	公司及旗下医院广泛组织或参与各类行业学术会议，促进肿瘤专科领域的领先技术交流
	少数民族员工 112 人 要求供应商尊重其员工的基本人权，坚决禁止出现雇佣童工、强迫劳动及任何违反劳动法律法规的行为
	制定《盈康生命医疗广告合规指引 V1.0》，践行负责任营销 定期开展消费者教育，引导理性就医决策
	探索推动气候情景分析 以极端天气为切入点，逐步丰富物理风险适应性计划

# 指标索引

报告章节	GRI	页码
关于本报告	2-2;2-3;2-4	2 - 3
董事长致辞	/	4-5
关于盈康生命	2-1;2-6;201-1	6
可持续发展管理	2-7;2-8;2-9;2-14;2-17;2-19;2-22;2-23;2-27;2-29;3-1;3-2;3-3	8
<b>诚信共“盈” 夯实发展基础</b>		
完善公司治理	/	20
强化风险管理	/	21 - 23
保障信息安全与客户隐私	/	24
恪守商业道德	3-3;205-1;205-2;205-3;206-1	27
<b>健康共“盈” 增强医疗品质</b>		
健全质量体系	416-1;416-2	30 - 31
践行医疗创新	/	32 - 33
专注客户服务	417-1;417-2;417-3;418-1	34 - 35
加强供应链管理	308-1;308-2;414-1	36 - 39
<b>生态共“盈” 打造绿色医疗</b>		
深化绿色运营	/	42 - 45
应对气候变化	201-2;305-1;305-2;305-4	46 - 51
高效资源管理	301-1;301-2;301-3;303-1;303-2;303-3;306-1;306-2;306-3;306-4;306-5	52 - 55
<b>梦想共“盈” 打造幸福职场</b>		
保障员工权益与福利	201-3;401-1;401-2;401-3;405-1;406-1;407-1;408-1;409-1	58 - 60
赋能员工成长与发展	404-1;404-2;404-3	61 - 64
关注职业健康与安全	403-1;403-2;403-3;403-4;403-5;403-6;403-7;403-8;403-9;403-10	65 - 67
<b>价值共“盈” 共享美好生活</b>		
助力医疗可及性	413-1	70 - 72
投身公益事业	/	73
践行乡村振兴	413-1	74
展望未来	/	75
绩效附录	302-1;302-2;302-3;302-4;303-3;303-4;303-5;303-5;305-1;305-2;305-3;305-4;305-5;305-6;305-7;401-1	76 - 82
审验声明	/	83 - 86
SDGs 对标	/	87
指标索引	/	88
意见反馈	/	89

# 意见反馈

## 尊敬的利益相关方：

您好！非常感谢您阅读《盈康生命科技股份有限公司 2025 年度可持续发展报告》。为发挥报告的沟通交流作用，我们真诚地期待您对本报告以及我们的相关工作提出宝贵意见和建议，帮助我们推进公司环境、社会及公司治理相关管理和实践。

请将您的意见反馈至邮箱：[inkonlife@inkonlife.com](mailto:inkonlife@inkonlife.com)



# 以真诚智敬生命

Your Health Our Priority

联系电话：0532-55776787

联系地址：山东省青岛市海尔路1号盈康一生大厦17楼

邮箱：[inkonlife@inkonlife.com](mailto:inkonlife@inkonlife.com)